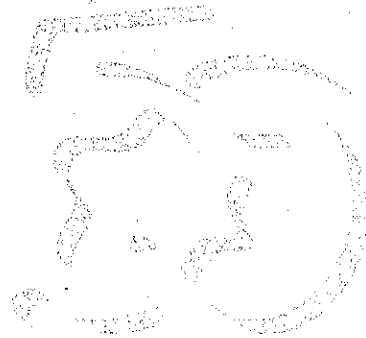




פרסומי
יולי



עבודה ושכר

פרסום מס' 10

עבודה ושכר

פרסום מתוך סדרה היוצאת לאור לרגל שנת היובל למדינת ישראל.
הפרסומים בסדרה מתארים את ההתפתחויות, מאז הקמת המדינה,
בתחומי האוכלוסייה, החברה והכלכלה, ומלווים בלוחות ובדיאגרמות.

הפרסום הוכן על-ידי :

מיכל אבוגנים - גף עבודה ושכר

נילי ביבי-קרשאי - גף עבודה ושכר

נרדית שטיין-קאפח - גף צריכה וכספים

עריכה ועיצוב: תמי אילון-אורטל וסבינה דוברר מגף הוצאה לאור.

לבירורים ניתן לפנות למיכל אבוגנים בטל' 02-6592825.
למעוניינים ברכישת הפרסום על גבי דיסקט (Word),
נא לפנות ללשכה המרכזית לסטטיסטיקה בטל' 02-6592032 או 03-5681933.

© זכויות היוצרים בפרסום זה שייכות למדינה.
הרוצה לצטט רשאי לעשות כן בתנאי שיציין את המקור.

ISSN 0793-9108

תוכן העניינים

11 מבוא

חלק א' - כוח העבודה האזרחי בישראל

15 פרק 1. כוח העבודה: גודל ודפוסי השתתפות

15 1.1 גודלו של כוח העבודה האזרחי וקצב גידולו

16 1.2 דפוסי ההשתתפות בכוח העבודה - השתתפות לפי מין וגיל

19 1.3 השתתפות נשים לפי מאפיינים משפחתיים - מספר ילדים וגיל הילד הצעיר

19 1.4 השתתפות בכוח העבודה לפי קבוצות אוכלוסייה

20 1.5 השתתפות בכוח העבודה לפי השכלה

22 פרק 2. המועסקים

22 2.1 כוח העבודה של המועסקים: היקף ותכונות שבועיות

23 2.2 ממוצע שעות עבודה בשבוע

23 2.3 הרכב המועסקים במשק - ישראלים ולא-ישראלים

27 2.4 המבנה הענפי של המשק - עובדים ישראלים

29 2.5 מועסקים לפי משלחי יד ומעמד בעבודה

32 פרק 3. אבטלה

32 3.1 מגמות באבטלה והיקפה, על-פי סקר כוח אדם

34 3.2 דרכים לחיפוש עבודה

34 3.3 מאפייני הבלתי מועסקים, לפי השכלה, גיל וותק בארץ

36 3.4 "אבטלה רשומה"

חלק ב' - שכר העבודה בישראל

41 פרק 1. שכר ממוצע לשעה ולמשרת שכיר

42 פרק 2. מדדי שכר ותעסוקה

42 2.1 שכר ממוצע למשרת שכיר

47 פרק 3. הכנסות שכירים עירוניים משכר ומשכורת

47 3.1 הכנסה משכר ומשכורת, לפי מין

48 3.2 הכנסה לשעה לשכיר, לפי משלחי יד

49 3.3 הכנסה לשעה לשכיר, לפי ענף כלכלי

50 3.4 הכנסה לשעה לשכיר, לפי השכלה

51 3.5 הכנסה לשעה לשכיר, לפי גיל

52 3.6 הכנסה לשעה לשכיר, לפי יבשת לידה

מבוא

מקורות המידע

פרסום זה יסקור את התפתחות התעסוקה והשכר במשק הישראלי בארבעת העשורים האחרונים.

בשוק העבודה פועלים שני כוחות: היצע העבודה מצד הפרטים במשק והביקוש לעבודה מצד המעסיקים.

היצע העבודה בישראל - הפרסום יסקור את ההתפתחויות בכוח העבודה האזרחי, בתעסוקה ובאבטלה בישראל, ויבחן את דפוסי השתתפות האוכלוסייה בכוח העבודה, היקף המועסקים והבלתי מועסקים ומאפייניהם. כמו כן, ייבחנו שינויים בתכונותיו של כוח העבודה, המועסקים והבלתי מועסקים, לפי קבוצות אוכלוסייה ולפי ענפים כלכליים ומשלחי יד.

מקור המידע העיקרי על היצע העובדים בישראל הוא "סקר כוח אדם". זהו סקר משקי בית הנערך על-ידי הלשכה המרכזית לסטטיסטיקה באופן שוטף החל ב-1955. כיום נערך הסקר על מדגם של כ-12 אלף משקי בית המייצגים את אוכלוסיית מדינת ישראל. משקי הבית מרואיינים על-ידי סוקר ארבע פעמים בתקופה של שנה וחצי.

הביקוש לעבודה מצד המעסיקים - מקור המידע העיקרי של הלמ"ס הוא הסדרה החודשית "מדדי תעסוקה ושכר". הסדרה מתבססת על הדיווח החודשי של המעסיקים למוסד לביטוח לאומי ועל מקורות מנהליים אחרים. מדד זה הוא המקור למידע על מספר משרות שכיר מדי חודש ועל שכר למשרת שכיר בענפי המשק השונים. בלמ"ס לא קיימים נתונים מלאים על סך הביקוש לעובדים בישראל ועל משרות פנויות.

השכר בשוק העבודה בישראל - מקורות המידע על שכר הם: 1. "מדדי תעסוקה ושכר" 2. "סקר הכנסות", הנערך במסגרת "סקר כוח אדם". הסקר בוחן את ההכנסות מעבודה של כל אדם במשק הבית ואת ההכנסות שלא מעבודה של משק הבית כמכלול.

אבטלה רשומה - מקורות המידע העיקריים לאבטלה רשומה הם: 1. שירות התעסוקה - ממנו מתקבלים נתונים חודשיים על מספר דורשי עבודה וכן נתונים חלקיים על הזמנות לעובדים מצד מפעלים. 2. ביטוח לאומי - ממנו מתקבלים נתונים חודשיים על מספר התביעות לתשלום ביטוח אבטלה.

הגדרות

האוכלוסייה הנחקרת בסקר כוח אדם - היא האוכלוסייה "דה יורה" של מדינת ישראל וכוללת בני 15 ומעלה (14 ומעלה עד שנת 1985) שהם תושבים קבועים בישראל, עולים בכוח ותושבים קבועים השוהים בחו"ל פחות משנה וכן את התושבים היהודים ביהודה ושומרון ובחבל עזה. האוכלוסייה הנחקרת אינה כוללת תיירים ותושבים ארעיים השוהים בארץ פחות משנה ברציפות. החל בשנת 1968 כוללת אוכלוסיית הסקר את התושבים הלא-יהודים במזרח ירושלים והחל ב-1982 גם את התושבים בנפת גולן.

כוח העבודה האזרחי - כולל את בני 15 ומעלה שהיו "מועסקים" או "בלתי מועסקים" ב"שבוע הקובע". כוח העבודה האזרחי אינו כולל חיילים בשירות סדיר (שירות חובה וקבע). "שבוע קובע" - הוא השבוע המסתיים בשבת שלפני בוא הסוקר למשק הבית. "מועסקים" - אנשים שעבדו לפחות שעה אחת בשבוע הקובע, בעבודה כלשהי תמורת שכר, רווח או תמורה אחרת. הגדרה זו כוללת חברי קיבוץ ובני משפחה שעבדו ללא תשלום בעסק המשפחתי למעלה מ-15 שעות בשבוע.

את קבוצת המועסקים ניתן למיין ל-3 קבוצות:

א. עבדו עבודה מלאה - כל אלה שעבדו 35 שעות או יותר בשבוע הקובע.

ב. עבדו עבודה חלקית - כל אלה שעבדו 1-34 שעות בשבוע.

ג. נעדרו זמנית מעבודתם - נעדרו זמנית מעבודתם הרגילה - עקב מחלה, חופשה, שירות מילואים, שביתה וכו' - ולא חיפשו עבודה במהלך שבוע זה.

"בלתי מועסקים" - כל אלה שלא עבדו בשבוע הקובע אפילו שעה אחת וחיפשו עבודה באופן פעיל בארבעת השבועות האחרונים והיו זמינים לעבודה בשבוע הקובע, אילו הוצעה להם עבודה מתאימה (הגדרה חדשה מ-1995).

אינם שייכים לכוח העבודה האזרחי - כל בני 15 ומעלה שאינם מוגדרים כ"מועסקים" או "בלתי מועסקים" ב"שבוע הקובע". בקבוצה זו כלולים תלמידים, אנשים שעבדו בהתנדבות ללא כל תמורה, עקרות בית שלא עבדו אפילו שעה אחת מחוץ למשק הבית שלהן, אנשים שאינם מסוגלים לעבוד, אנשים החיים מקצבת פנסיה, רנטה וכו'. כמו כן נכללים בקבוצה זו חיילים בשירות סדיר (שירות חובה וקבע).

הערה: במהלך השנים חלו מספר שינויים ב"סקר כוח אדם" בהגדרות של אוכלוסייה, מועסקים ובלתי מועסקים ובסיווג משלחי היד והענפים הכלכליים. בפרסום זה צוינו המקרים שקיים בהם קושי בהשוואת נתונים בין שנים עקב שינוי בהגדרות.

חלק א'

כוח העבודה האזרחי בישראל

פרק 1. כוח העבודה: גודל ודפוסי השתתפות

1.1 גודלו של כוח העבודה האזרחי וקצב גידולו

על פי הנתונים של סקרי כוח אדם, ב-1997 השתתפו בכוח העבודה האזרחי הישראלי כ-2.21 מיליון בני אדם.

לוח 1.1 - כוח העבודה האזרחי של ישראל, בשנים נבחרות, באלפים

1997**	1989	*1985	1975	1965	1955	
4,129.1	3,082.2	2,852.4	2,356.2	1,727.4	1,178.5	אוכלוסייה בגיל עבודה מתוכם:
2,209.9	1,603.3	1,446.0	1,147.7	912.4	631.2	בכוח העבודה האזרחי
1,919.2	1,478.9	1,406.4	1,208.5	815.0	547.3	אינם בכוח העבודה האזרחי
53.5	52.0	50.7	48.7	52.8	53.6	שיעור ההשתתפות בכוח העבודה האזרחי (%)

* עד 1984, התייחסה האוכלוסייה בגיל עבודה לבני 14 ומעלה. החל ב-1985, הכוונה היא לבני 15 ומעלה. שיעור ההשתייכות לכוח העבודה בקרב בני 14 ומעלה היה 49.9% בשנת 1985.
** החל ב-1995, חלו שינויים בהגדרות של מועסק, בלתי מועסק ולא-שייך לכוח העבודה. עקב זאת, שיעור השייכים לכוח העבודה השתנה מ-53.8% ל-54.1% ושיעור הבלתי מועסקים מ-6.3% ל-6.9%.

"שיעור ההשתתפות בכוח העבודה" פירושו: חלקם של השייכים לכוח העבודה האזרחי מסך האוכלוסייה בגיל עבודה. ניתן למדוד את שיעור ההשתתפות בכוח העבודה של כל האוכלוסייה ושל תתי אוכלוסיות שונות. מלוח 1 ניתן לראות כי בין 1955 ל-1997 גדלו הן האוכלוסייה והן כוח העבודה פי 3.5 לערך. כוח העבודה מהווה כמחצית מהאוכלוסייה בגיל עבודה. עד מלחמת ששת הימים והמיתון הכלכלי בתקופה זו היה שיעור ההשתתפות בכוח העבודה כ-52%-53%. בשנות השבעים והשמונים ירד שיעור ההשתתפות בכוח העבודה לכ-50% ובשנות התשעים עלה שוב.

השנה הראשונה שנבחרה להצגת הנתונים הייתה 1955. בשנה זו החלה הלשכה המרכזית לסטטיסטיקה בביצוע סקר כוח אדם פעמיים בשנה. החל ב-1960 נערך הסקר באופן שוטף בכל שבועות השנה. השנים הראשונות שלאחר קום המדינה היו יוצאות דופן - בתקופה קצרה גדלה האוכלוסייה וכוח העבודה שולש. הגידול בכוח העבודה נבע מגידול ניכר באוכלוסייה, הן בעקבות העלייה הגדולה והן בעקבות קליטת החיילים בשוק העבודה לאחר מלחמת העצמאות.

קצב גידולו של כוח העבודה והמועסקים:

לוח 2.2 - אחוז שינוי שנתי של כוח העבודה האזרחי והמועסקים, ממוצע לתקופה

התקופה	1956-1956	1956-1956	1966-1966	1968-1968	1973-1973	1985-1985	1990-1990	1996-1996
	1997	1965	1967	1972	1984	1989	1995	1997
כוח עבודה אזרחי	3.0%	3.8%	0.8%	3.0%	2.5%	2.1%	4.7%	2.3%
מתוכם: מועסקים	3.0%	4.2%	-2.6%	4.7%	2.2%	1.5%	5.1%	1.9%

השינויים בהיקף כוח העבודה האזרחי ובתעסוקה במשק הישראלי קשורים בהתפתחויות הכלליות שאירעו במשק הישראלי, בתקופות השונות:

- בתקופה שבין 1955-1965 אופיין המשק הישראלי בצמיחה מהירה. האוכלוסייה וכוח העבודה הישראלי גדלו במהירות בעקבות העלייה ההמונית. קצב הגידול בתעסוקה היה גבוה מקצב הגידול

בכוח העבודה ושיעורי האבטלה הגבוהים של תחילת שנות החמישים ירדו. קליטת כוח העבודה החדש התאפשרה בעקבות הרחבת הביקושים לתוצר ולעבודה ובעקבות שימוש של הממשלה בעבודות יזומות לצורך צמצום האבטלה. תקופה זו התאפיינה בצמיחה כלכלית גבוהה, בביקושים גדלים למוצרי צריכה והשקעה ובגידול בתוצר לעובד ולנפש.

- השנים 1966-1967 אופיינו במיתון כלכלי במשק. המיתון הביא לאבטלה גבוהה ולירידה בהיקף התעסוקה.
- השנים שלאחר מלחמת ששת הימים אופיינו שוב בצמיחה כלכלית גבוהה, בעלייה בתוצר ובגידול בכוח העבודה הישראלי.
- בשנת 1973 החלה האטה בקצב הגידול של כוח העבודה והמועסקים במשק במקביל להאטה בגידול האוכלוסייה. האטה זו נמשכה עד סוף שנות השמונים.
- בתקופה 1990-1995 נהנה המשק מגידול מהיר של התוצר, זאת בעקבות גל העלייה הגדול מארצות חבר העמים והסכמי השלום שהביאו גם להזרמת השקעות מחו"ל. התקופה אופיינה בקצב גידול גבוה של כוח העבודה ובקליטת העולים בתעסוקה, דבר שהתאפשר הודות לגידול בביקושים לתוצר ולעבודה במשק. במקביל חל גידול בתעסוקה עם הצטרפות עובדים מחו"ל למשק הישראלי. התקופה 1996-1996 מאופיינת בהאטה בגידול בכוח העבודה ובתעסוקה.

1.2 דפוסי ההשתתפות בכוח העבודה - השתתפות לפי מין וגיל

שיעור ההשתתפות בכוח העבודה של גברים גבוה מזה של נשים וזהו הדפוס המקובל הן בעולם והן בישראל. בשנת 1997 בישראל, שיעור ההשתתפות של הגברים עמד על 61.6% ושל הנשים על 45.8%.

השוואה בינלאומית של שיעור ההשתתפות בכוח העבודה

המדינות שנתוניהם מופיעים בלוח הבא מייצגות שתי קבוצות של מדינות: קבוצה 1 - יפן, קנדה וגרמניה, שמייצגות מדינות מתועשות אשר מאופיינות בשיעור השתתפות גבוה יחסית בכוח העבודה. קבוצה 2 - אירלנד ואיטליה, שמייצגות מדינות אירופאיות מתועשות בעלות שיעור השתתפות נמוך יחסית בכוח העבודה, כגון צרפת וספרד.

לוח 3. - השוואה בינלאומית בשיעור ההשתתפות בכוח העבודה בין מדינות מתועשות נבחרות, מתוך האוכלוסייה בגיל עבודה (+15)

1996

המדינה	סך הכל	נשים	גברים	גברים בגילים 25-54
יפן	63.5	54.1	84.8	97.7
קנדה	61.5	57.6	72.4	91.0
גרמניה	57.3	47.3	68.1	92.8
אירלנד	54.2	41.1	67.8	91.6
איטליה	47.5	34.6	61.5	90.0
ישראל	53.7	45.6	62.1	85.2

המקור: International Labour Office: Yearbook of Labour Statistics, Geneva 1997.

שיעור ההשתתפות בכוח העבודה בישראל נמוך יחסית למקובל ברוב המדינות המתועשות ודומה לשיעור של קבוצה מס' 2, המדינות האירופאיות המתועשות המאופיינות בשיעורי השתתפות נמוכים יחסית. הסבר חלקי לשיעור ההשתתפות הנמוך בישראל הוא אי-הכללתם בכוח העבודה של אלה המשרתים בצבא, דבר שאפיין את ישראל גם בעבר.

שיעור השתתפות נמוך בכוח העבודה מהווה בעייה כלכלית למשק. פירושו שהיחס בין המפרנסים לסך האוכלוסייה נמוך והשכר הנתון למועסק אמור לקיים מספר גדול יותר של נפשות. דבר זה גורם לרמת חיים נמוכה יותר לנפש (הדבר תלוי גם במשקלם היחסי של הילדים באוכלוסייה).

בהשוואה בין מדינות יש לזכור כי ההבדלים בהשתתפות בכוח העבודה הכללי נובעים גם מגורמים כלכליים ודמוגרפיים רבים כגון הרכב הגילים הפנימי של האוכלוסייה, מבנה ההשכלה, קליטת מהגרים במדינה ועוד.

גברים - בהשוואה לפי מין, הפער בין ישראל ליתר המדינות המתועשות בולט בעיקר בקרב הגברים ובייחוד בקרב הגברים הצעירים. הגורם העיקרי לכך בקבוצת הגיל 18-24 הוא, כאמור, השירות בצבא הסדיר הישראלי, שכן בישראל חיילים בשירות חובה וקבע אינם נמנים עם כוח העבודה האזרחי. הלשכה המרכזית לסטטיסטיקה אינה מפרסמת נתונים על היקף המשרתים בצבא. על-פי הערכות של גורמים חיצוניים, הוספת המשרתים בצבא סדיר הייתה מגדילה את שיעור ההשתתפות בסה"כ כוח העבודה במשק בכ-4%-5%.

שיעור ההשתתפות בכוח העבודה של גברים ישראלים בני 25-54, קבוצת גיל שבה ההשתתפות היא בשיאה, נמוך יחסית למקובל במדינות מתועשות אחרות. רק 85% מן הגברים הישראלים שייכים לכוח העבודה, לעומת 90%-97% מהגברים במדינות מתועשות אחרות (בקבוצת גיל זו חלקם של המשרתים בצבא קבע אינו כה משמעותי ואינו הגורם העיקרי לשיעור ההשתתפות הנמוך של הגברים הישראלים). הסבר חלקי לשיעור ההשתתפות הנמוך יחסית הוא דחיית לימודים הנובעת מהשירות הצבאי. שיעור הלומדים ולא עובדים בגילי 18-24 הוא 18% ובגילאים 25-29 השיעור הוא 11%.

נשים - שיעור ההשתתפות בכוח העבודה של נשים ב-1997 היה כ-45%. אחת הסיבות לכך ששיעור זה עדיין נמוך בישראל ביחס למדינות מתועשות אחרות, היא שיעור ההשתתפות הנמוך של נשים לא-יהודיות. אם נבחן את שיעור ההשתתפות של נשים יהודיות בלבד - נמצא כי שיעור ההשתתפות שלהן מגיע ל-50.9%, שיעור נמוך במעט מהמקובל במדינות מתועשות המאופיינות בשיעורי השתתפות גבוהים.

מגמות השתתפות בכוח העבודה האזרחי

במהלך השנים חלה ירידה רציפה בשיעור השתתפות הגברים בכוח העבודה. במקביל, חלה עלייה בשיעור ההשתתפות של נשים.

גברים:

לוח 4. - שיעור ההשתתפות של גברים ישראלים בכוח העבודה, בשנים נבחרות, לפי קבוצות גיל

1997	1985	1975	1965	1955	
1,240.0	908.4	761.0	659.4	476.3	גברים בכוח העבודה - באלפים
61.6	62.7	65.0	75.5	80.1	גברים בכוח העבודה - באחוזים
13.5	13.6	*19.1	*38.1	*42.2	קבוצות גיל 17-15
42.7	42.8	40.8	76.2	80.9	24-18
81.7	83.6	86.8			34-25
86.9	90.2	94.0			44-35
86.5	89.7	93.1	96.4	96.4	54-45
65.4	76.1	83.9	91.0	82.3	64-55
15.3	21.4	28.7	39.7	38.3	65+

יעד 1985 - קבוצת הגיל היא 14-17. בני גיל 14 אינם נכללים. שיעור השתתפות הגברים בכוח העבודה ב-1985 מגיע ל-63.6%.

ניתן לראות כי במהלך השנים חלה ירידה בהשתתפות בכוח העבודה של גברים בכל קבוצות הגיל. הירידה בולטת יותר בקרב הצעירים והקשישים. הגורמים האפשריים לכך הם:

- התרחבות מערכת החינוך - מערכות החינוך ברמות ובגילים השונים התרחבו והביאו לגידול במספר התלמידים ולירידה בהשתתפות של צעירים בכוח העבודה.
- הזדקנות האוכלוסייה גורמת לירידה בשיעורי ההשתתפות של כלל האוכלוסייה, עקב שיעור ההשתתפות הנמוך יותר של קבוצות אלו בכוח העבודה.
- ירידה בהשתתפות בכוח העבודה בקבוצות הגיל המבוגרות חלה גם עקב הסדרים סוציאליים שונים, כגון ביטוח זקנה של המדינה והסדרי פנסיה שונים של המעבידים.
- השתייכות לכוח העבודה של גברים בגילי הביניים 25-54 ירדה כמעט בכל קבוצות הגיל. החל ב-1975, ירד שיעור השייכים לכוח העבודה בקבוצת הגיל 35-44 מ-93.8% ל-86.8%, ובקבוצת הגיל 45-54 מ-92.8% ל-87.4%. הסבר חלקי לתופעה הוא משקלן הגבוה של תמיכות ציבוריות (תשלומי ביטוח לאומי לסוגיהם) בכלל הכנסות המשפחות בישראל. תמיכות אלה מהוות מקור חלופי של הכנסה, אשר כתוצאה מהן קטן ההכרח של יציאה לעבודה.

נשים:

לוח 5. - שיעור השתתפות של נשים בכוח העבודה, בשנים נבחרות, לפי קבוצות גיל

1997	1985	1975	1965	1955	
970.0	558.8	376.7	253.0	154.9	נשים בכוח העבודה - באלפים
45.8	37.5	31.7	29.4	26.5	נשים בכוח העבודה - באחוזים
9.8	8.3	*12.1	*27.1	* 31.7	קבוצות גיל 17-15
44.4	39.4	40.6	} 37.5	} 32.2	24-18
64.0	55.6	44.0			34-25
67.5	57.4	41.0			44-35
66.0	46.4	37.1			54-45
32.6	24.9	21.8	22.9	17.0	64-55
5.0	5.5	5.4	6.0	5.1	65+

*עד 1985 - קבוצת הגיל היא 14-17. בני גיל 14 אינם נכללים. שיעור השתתפות הנשים בכוח העבודה ב-1985 מגיע ל-38.2%.

שיעור ההשתייכות בכוח העבודה של נשים עלה מ-26.5% ב-1955 ל-45.8% ב-1997. את העלייה בהשתתפותן של הנשים ניתן לייחס למספר סיבות:

- עלייה בהשכלת נשים (ככל שההשכלה גבוהה יותר, שיעור ההשתתפות בכוח העבודה עולה).
- צמצום מספר הילדים הממוצע במשפחה. ככל שמספר הילדים במשפחה יורד, שיעור ההשתתפות בכוח העבודה של נשים עולה.
- שינויים בנורמות ההתנהגות בשוק העבודה.

ההרכב הפנימי של כוח העבודה:

השינויים המתוארים לעיל הביאו לשינוי בהרכב הפנימי של כוח העבודה הישראלי:

- משקלם של הגברים בכוח העבודה פחת משמעותית: מ-75% מכוח העבודה ב-1955 ל-56% מכוח העבודה ב-1997. משקלן של הנשים עלה מכ-25% מכוח העבודה ב-1955 ל-44% ב-1997.
- משקלן בכוח העבודה של קבוצות הגיל הקיצוניות: בני הנוער והצעירים עד גיל 24 והמבוגרים מעל גיל 55 קטן. במקביל, משקלם של בני גיל הביניים 25-54 עלה.

1.3 השתתפות נשים לפי מאפיינים משפחתיים- מספר ילדים וגיל הילד הצעיר

לוח 6.- שיעור ההשתתפות של נשים יהודיות, לא רווקות, בכוח העבודה

גיל הילד הצעיר				מס' ילדים לאישה				נשים עם ילדים	נשים ללא ילדים*	סך הכל נשים	
13-10	9-5	4-2	1-0	4+	3	2	1				
33.7	32.1	24.3	15.2	12.2	20.3	25.9	33.8	25.1	25.8	25.5	1964
33.3	30.4	27.0	20.6		#15.8	27.5	36.5	26.9	26.9	32.0	1970
41.5	43.4	37.2	30.3		#23.9	39.8	46.3	37.1	28.4	32.4	1975
60.4	62.8	57.1	47.9	33.7	50.2	60.6	61.7	56.4	29.5	42.5	1985
**79.5	77.2	70.6	57.6	46.4	68.0	74.0	76.0	71.2	37.2	52.5	1997

*ביינשים ללא ילדים" הכוונה היא לנשים שאין להן ילדים בגילי 0-14.
3 ילדים ויותר.
**קבוצת גיל 14-10.

העלייה בשיעור השתתפותן של נשים בכוח העבודה הייתה בכל הקבוצות, אולם העלייה המשמעותית ביותר הייתה בקרב נשים עם ילדים קטנים. בשנת 1997, השתתפו בכוח העבודה 71% מהנשים שהיו אמהות לילדים קטנים (לעומת 25% ב-1964). יש לציין שחלק גדול מהנשים שהצטרפו לכוח העבודה עבדו במשרה חלקית (ראה פרק 2.1).

השפעת מספר הילדים: ניתן לראות שעם העלייה במספר הילדים למשפחה, יורד שיעור השתתפותן של נשים בכוח העבודה. תופעה זו מתרחשת בכל השנים. גורם מרכזי לכך הוא הכדאיות הכלכלית הפוחתת, עם הגידול במספר הילדים במשפחה, לעבוד מחוץ למשק הבית. במהלך השנים, חלו שינויים בתופעה. עד שנות השבעים, ירד שיעור ההשתתפות בכוח העבודה כבר עם הילד השני, בעוד שבשנות השמונים והתשעים נשאר שיעור ההשתתפות ללא שינוי רב עד הולדת הילד השני. רק לאחר הולדת הילד השלישי, פחת שיעור ההשתתפות בכוח העבודה. הפער בהשתתפות בכוח העבודה בין נשים עם ילד אחד לנשים עם שלושה, ארבעה ויותר ילדים, הולך ומצטמצם.

השפעת גיל הילד הצעיר: שיעור ההשתתפות בכוח העבודה של אמהות לתינוקות ופעוטות (עד גיל שנה) - 58% - נמוך יותר משיעור ההשתתפות של אמהות עם ילדים מבוגרים יותר (מגיל 5 ומעלה) - כ-80%. בכל השנים אנו רואים כי ככל שגיל הילד הצעיר עולה, כך עולה השתתפותן של הנשים בכוח העבודה.

1.4 השתתפות בכוח העבודה לפי קבוצת אוכלוסייה

כוח העבודה הישראלי מאופיין בהבדלים בין שתי קבוצות אוכלוסייה: יהודים ובני דתות אחרות.

לוח 7.- שיעור ההשתתפות בכוח העבודה של יהודים ובני דתות אחרות בגיל עבודה, 1997

נשים	גברים	
		בני 15+
51.1%	60.6%	יהודים
19.5%	66.5%	בני דתות אחרות
		בני 25-54
74.3%	84.8%	יהודים
25.4%	84.0%	בני דתות אחרות

נשים - שיעור ההשתתפות בכוח העבודה של הנשים בנות הדתות האחרות (שאינן יהודיות) נמוך באופן משמעותי מזה של הנשים היהודיות. הדבר נובע, במידה רבה, מהבדלים בנורמות חברתיות, ברמת ההשכלה ובמספר הילדים הממוצע במשפחה.

גברים - בקרב גברים בני דתות אחרות, שיעור ההשתתפות הכללי גבוה יותר מאשר בקרב גברים יהודים (66% לעומת 60%). ההסבר העיקרי לכך הוא שצעירים יהודים המשרתים בצבא אינם כלולים בכוח העבודה האזרחי. לעומת זאת, רוב הגברים בני הדתות האחרות אינם משרתים בצבא וכמו כן שיעורי הלמידה שלהם נמוכים יותר. בהשוואה בין גברים יהודים לגברים בני דתות אחרות בגילים 25-54, ההבדלים נעלמים.

1.5 השתתפות בכוח העבודה לפי השכלה

במהלך שנות קיומה של המדינה עלתה רמת ההשכלה של אוכלוסיית בני 15 ומעלה. בקרב האוכלוסייה היהודית רמת ההשכלה עלתה מחציון של 8.4 שנות לימוד ב-1960 ל-12.3 ב-1996. בקרב בני הדתות האחרות, רמת ההשכלה עלתה מחציון של 1.2 שנות לימוד ב-1960 לחציון של 10.2 ב-1996. עליות אלה קשורות בהרחבת מערכות החינוך ובהרכב העלייה הגדולה של שנות התשעים, שהייתה בעלת רמת השכלה גבוהה.

לוח 8 - התפלגות הנשים בסה"כ האוכלוסייה היהודית ושיעורן בכוח העבודה האזרחי בכל תא, לפי שנות לימוד, בשנים נבחרות אחוזים

1997 בנות 25-54		1997		1985		1965		סה"כ שנות לימוד
שייכות לכוח העבודה	סה"כ אוכלוסייה	שייכות לכוח העבודה	סה"כ אוכלוסייה	שייכות לכוח העבודה	סה"כ אוכלוסייה	שייכות לכוח העבודה	סה"כ אוכלוסייה	
74	100	46	100	37	100	30	100	סה"כ
43	7	16	16	20	28	22	56	8-0
70	42	48	46	42	49	38	35	12-9
83	51	69	38	68	23	58	9	13+

לוח 9 - התפלגות הגברים בסה"כ האוכלוסייה היהודית ושיעורם בכוח העבודה האזרחי בכל תא, לפי שנות לימוד, בשנים נבחרות אחוזים

1997 בני 25-54		1997		1985		1965		סה"כ שנות לימוד
שייכות לכוח העבודה	סה"כ אוכלוסייה	שייכות לכוח העבודה	סה"כ אוכלוסייה	שייכות לכוח העבודה	סה"כ אוכלוסייה	שייכות לכוח העבודה	סה"כ אוכלוסייה	
74	100	46	100	37	100	30	100	סה"כ
69	7	38	12	56	23	80	50	8-0
89	44	58	50	59	52	69	39	12-9
84	49	71	38	73	25	79	11	13+

במהלך השנים, פחת משמעותית חלקם של בעלי השכלה נמוכה עד יסודית. ב-1965 היה חלקם בכוח העבודה קרוב למחצית, ואילו ב-1997 היה חלקם שולי. במקביל, משקלם של בעלי השכלה התיכונית והגבוהה עלה, וב-1997 היווה כמחצית מכוח העבודה. מתוכם, 23% היו בעלי השכלה של 16 ומעלה שנות לימוד.

כאשר בוחנים את התפלגות כוח העבודה בקבוצת גיל הביניים בלבד, 25-54, (ללא הצעירים שנמצאים במערכות החינוך השונות) מוצאים שמשקלם של בעלי השכלה הגבוהה עולה ל-52%. שיעור ההשתתפות בכוח העבודה עולה ככל שמספר שנות הלימוד גבוה יותר. אחוז השייכים לכוח העבודה מקרב האוכלוסייה עם 0-8 שנות לימוד ב-1965 היה 49%, לעומת 70% בקרב האוכלוסייה בת 13 ומעלה שנות לימוד. בשנת 1997, היה אחוז השייכים לכוח העבודה בקרב האוכלוסייה בת 0-8 שנות לימוד 25%, לעומת 70% בקרב בני 13 ומעלה שנות לימוד. ניתן להסביר את הירידה בהשתתפות בכוח העבודה של האוכלוסייה שלמדה 0-8 שנים בהזדקנותה. רמת ההשכלה של השייכים לכוח העבודה עלתה יותר מאשר רמת ההשכלה של האוכלוסייה הכללית. ניתן למצוא לתופעה זו מספר הסברים:

- הגדלת חלקן של הנשים בכוח העבודה מכ-25% ב-1955 מכוח העבודה לכ-44% מכוח העבודה ב-1997. רמת ההשכלה של הנשים בכוח העבודה גבוהה מזו של הגברים (חציון של 13.3 שנות לימוד לנשים יהודיות לעומת 12.3 שנים לגברים יהודים).
- ירידה בשיעור ההשתתפות של גברים בני 55 ומעלה בכוח העבודה (רמת ההשכלה בקרב האוכלוסייה המבוגרת נמוכה יותר). השכלתם של המבוגרים נמוכה יחסית לזו של הצעירים. במשך הזמן, יוצאים קשישים ומבוגרים מכוח העבודה בשל הסדרי פנסיה וביטוח זקנה.
- יציאה מוגברת של חסרי השכלה מכוח העבודה. חסר השכלה, שלא תשקיע בהון האנושי שלו, מועסק בדרך כלל במשלחי יד המאופיינים בשכר נמוך. הכדאיות הכלכלית להשתתף בכוח העבודה נמוכה עבורו, אם לוקחים בחשבון את תשלומי הביטוח הלאומי.

בעלי השכלה על-תיכונית מאופיינים בשיעור השתתפות גבוה יותר בכוח העבודה. ב-1997 הם היוו 70% מכוח העבודה. גם בעבר היה שיעור זה גבוה וללא שינויים מהותיים. בעל השכלה גבוהה, שהגדיל את ההון האנושי שלו באמצעות ההשכלה, מועסק בדרך כלל במשלחי יד המאופיינים בשכר גבוה. עבורו, הכדאיות הכלכלית הטמונה בהשתתפות בכוח העבודה היא גבוהה. החלטת הפרט להצטרף לכוח העבודה מושפעת גם משיקולים שאינם כלכליים, כגון ערכים חברתיים, ערכים של אתגר מקצועי ומימוש עצמי.

במקביל לעלייה בחלקם של בעלי השכלה הגבוהה חלה עלייה במשקל המועסקים במשלחי יד המחייבים השכלה גבוהה (ראה פרק 2).

פרק 2. המועסקים

2.1 כוח העבודה של המועסקים: היקף ותכונות שבועיות

במהלך כל התקופה מ-1955 עד 1997 היה הגידול השנתי הממוצע של סך המועסקים 3%. התפלגות המועסקים לפי "משתני תעסוקה" שונים, כגון תעסוקה מלאה או חלקית ולפי סיווג ענפי הכלכלה השתנתה עם השנים.

לוח 10. התפלגות המועסקים והבלתי מועסקים הישראלים, בשנים נבחרות

שנה	1955	1965	1972	*1985	1992	1997
בכוח העבודה האזרחי (אלפים)	631	912	1,076	1,466	1,857	2,210
מועסקים (אלפים)	586	879	1,047	1,349	1,650	2,040
בכוח העבודה האזרחי (אחוזים) סה"כ	100.0	100.0	100.0	100.0	100.0	100.0
1. מועסקים:	92.8	96.4	97.2	93.3	88.8	92.3
עבדו עבודה מלאה	78.1	77.9	75.4	64.0	64.4	67.1
עבדו עבודה חלקית	17.7	16.4	16.0	27.0	27.7	26.0
נעדרו זמנית	4.2	5.7	5.8	8.9	7.8	6.9
2. בלתי מועסקים	7.2	3.6	2.8	6.7	11.2	7.7

* החל ב-1978 יש בשאלון חדש. כתוצאה מכך, אחוז המועסקים חלקית עלה ב-2.7%.

עבודה חלקית -

עבודה חלקית מוגדרת בסקר כ-1-34 שעות עבודה בשבוע הקובע (במניין שעות העבודה בשבוע כלולות גם שעות עבודה מהבית, שעות הכנה וחזרה וכו'). עד שנות השמונים, עלה משקל העובדים במשרה חלקית לכרבע מסך המועסקים במשק. העלייה בחלקם של המועסקים חלקית נובעת בין היתר מגידול במשקלן של הנשים בכלל המועסקים.

לוח 11. שיעור הנשים מתוך כלל המועסקים הישראלים והיקף תעסוקתן, בשבוע הקובע, שנים נבחרות

שנה	1955	1965	1975	1985	1992	1997
משקל הנשים* מסך המועסקים	24.4	27.5	33.3	38.0	40.2	43.4
אחוז נשים במשרה חלקית מסך המועסקות	32.6	30.4	35.0	44.3	42.9	38.9
אחוז גברים במשרה חלקית מסך המועסקים	12.9	11.1	11.3	15.7	17.4	16.0

* הלוח מציג את נתוני כלל הנשים בישראל. באוכלוסייה היהודית, משקלן של הנשים גבוה עוד יותר (47% ב-1997).

כ-20% מהנשים שעבדו חלקית, בשבוע שעבר, עובדות, בדרך כלל, במשרה מלאה.

מתוך הנשים העובדות בדרך כלל בעבודה חלקית:

- עבור 23% מתוכן העבודה נחשבה למלאה
- 22% טיפלו בילדים ו/או במשק הבית
- 16% חיפשו עבודה נוספת ולא מצאו
- 15% למדו.

היעדרות זמנית מהעבודה (היעדרות ממקום העבודה עקב חופשה, מחלה, שירות מילואים, חופשת לידה וכדומה): אחוז הנעדרים מעבודתם עלה במשך השנים, מ-5.6% בשנות החמישים ל-7.8% בשנים האחרונות. העלייה נבעה, בין היתר, מצבירת זכויות של העובדים במקום עבודתם ומשיפור בתנאי העבודה.

היעדרות נשים - בממוצע, נשים נעדרות מעט יותר מגברים. היעדרותן הגבוהה מוסברת על-ידי עבודתן במשלחי יד (כגון הוראה) שבהם הסכמי העבודה מעניקים ימי חופשה מרובים יותר.

2.2 ממוצע שעות עבודה בשבוע

לוח 12. מספר שעות עבודה ממוצע בשבוע למועסק (כולל נעדרים זמנית מעבודתם), לפי מין וענפים נבחרים

	1997*	1994	1985	1972	
סך מועסקים	37.8	37.5	36.1	40.4	
גברים	42.7	42.4	40.2	-	
נשים	31.4	30.6	29.2	-	
ענפים נבחרים:					
תעשייה	42.1	41.1	38.6	42.6	
בינוי	43.5	43.0	42.8	42.8	
מסחר והארחה	41.1	41.0	38.7	43.0	
שירותים ציבוריים	31.6	31.1	31.5	36.7	

* 1995 - סיווג ענפי חדש. בענף "שירותים ציבוריים" סוכמו הענפים המתאימים.

עד שנות השמונים הייתה ירידה בממוצע שעות העבודה בשבוע למועסק. הירידה במספר שעות העבודה לאורך התקופה נובעת בעיקרה מירידה במספר שעות העבודה לשבוע על-פי הסכמי העבודה במגזרי המשק השונים. מספר שעות העבודה הממוצע בשבוע על פי הסכמי העבודה שונה מענף לענף: פחות מ-30 שעות בענף החינוך (לא כולל שעות הכנה) ו-42.5 שעות עבודה בענף המינהל הציבורי. השינוי במשקלם היחסי של הענפים משפיע על השינויים במספר שעות העבודה הממוצע למועסק בשבוע.

ניתן להבחין בהבדלים ניכרים בממוצע שעות העבודה בשבוע בין נשים לגברים ובין הענפים הכלכליים השונים:

מספר שעות העבודה הממוצע בשבוע של נשים נמוך באופן משמעותי מזה של גברים. ב-1997 נשים עבדו 31.4 שעות בשבוע בממוצע, 11.3 שעות פחות מגברים. כתוצאה מכך, בענפים שבהם ריכוז הנשים גבוה יותר, כגון שירותים ציבוריים - חינוך, בריאות ורווחה - ממוצע שעות העבודה בשבוע נמוך יותר. לעומת זאת, בענפים שבהם ריכוז הגברים גבוה יותר, כגון בינוי, ממוצע שעות העבודה גבוה יחסית.

2.3 הרכב המועסקים במשק - ישראלים ולא ישראלים

לוח 13. אחוז שינוי שנתי של סה"כ המועסקים ממוצע לתקופה

התקופה	1956-1955	1966-1967	1968-1972	1973-1984	1985-1989	1990-1995	1996-1997
סך מועסקים	4.2	-2.6	5.9	2.3	1.8	5.2	2.3

ב-1997 היו בישראל כ-2 מיליון מועסקים ישראלים. בנוסף, בשנה זו הועסקו כ-180 אלף "עובדים זרים", כך שסך המועסקים עמד על קרוב ל-2.2 מיליון. הגידול הממוצע השנתי של כלל המועסקים עלה יותר מאשר הגידול במועסקים הישראלים בלבד.

את העובדים הזרים ניתן למיין לשתי אוכלוסיות:

א. מועסקים תושבי יהודה, שומרון, וחבל עזה (וודרום לבנון) -

המאפיין העיקרי של עובדים אלה הוא שרובם "יוממים" - הם באים לישראל בבוקר לצורך עבודה וחוזרים ללון בבתיהם. ניתן להבחין בין עובדים תושבי יהודה, שומרון וחבל עזה שיש להם היתר עבודה משירות התעסוקה ואשר מקבלים את שכרם באמצעות מינהל התשלומים של שירות התעסוקה, לבין עובדים תושבי יהודה, שומרון וחבל עזה הנכנסים לעבודה בישראל ללא היתר.

ב. מועסקים זרים תושבי חו"ל

- בקבוצה זו נכללים כל העובדים הזרים שאינם תושבי יהודה, שומרון, חבל עזה ודרום לבנון. יש להבחין בין:
- עובדים מחו"ל עם היתר עבודה - המעסיק הביא אותם לישראל לאחר שקיבל היתר עבודה ממשרד העבודה ואשרת כניסה מתאימה ממשרד הפנים. ממשלת ישראל מחליטה, אחת למספר חודשים, על היקף מכסות היתרי העבודה לזרים.
 - עובדים מחו"ל "לא חוקיים" - שוהים בישראל ללא היתר וללא אשרת עבודה או עם היתר שפג תוקפו. רובם מגיעים לארץ עם אשרת תייר הניתנת לשלושה חודשים ונשארים לאחר תום התקופה.
 - מתחילת שנות התשעים, צמצמו המעבידים הישראלים את היקף המועסקים מקרב תושבי יהודה, שומרון וחבל עזה, והגדילו את היקף המועסקים שהם תושבי חו"ל. הגורמים העיקריים לכך היו:
 - היצע העובדים מאזורי יהודה, שומרון וחבל עזה צומצם עקב פיגועי טרור, סגרים שהוטלו, ושיבושים בהגעת תושבים אלה לעבודה בישראל.
 - הצמיחה הכלכלית שאפיינה את ישראל בתחילת שנות התשעים, בעיקר בענף הבינוי, יצרה ביקוש רב לכוח אדם זול.
 - הגירה לצורכי עבודה היא תופעה כלל-עולמית. הכוח המניע את ההגירה הוא היצע של עובדים ממדינות שאינן מצליחות לספק עבודה שניתן להתפרנס ממנה, ובמקביל ביקוש לעובדים במדינות שבהן קיים מחסור בעובדים, בעיקר ברמות שכר נמוכות.

לוח 14. - מועסקים ישראלים וזרים, בשנים נבחרות, אלפים

(6)	(5)	(4)	(3)	(2)	(1)	
חלקם של כלל הזרים מסך המועסקים	תושבי חו"ל***	תושבי יהודה, שומרון וחבל עזה**	זרים (4)+(5)	ישראלים*	סה"כ מועסקים (2)+(3)	שנה
-	-	-	-	586	586	1955 XI
-	-	-	-	879	879	1965
5.1%	-	56	56	1,047	1,103	1972
5.9%	-	71	71	1,112	1,183	1975
6.4%	-	92	92	1,368	1,460	1985
7.4%	17	115	132	1,650	1,782	1992
7.2%	92	60	152	1,968	2,120	1995
8.0%	130	48	178	2,040	2,218	1997

* מועסקים ישראלים מכוח העבודה האזרחי לפי סקר כוח אדם.
 ** תושבי יהודה, שומרון וחבל עזה: אומדן גולמי (כולל עובדים המדווחים בשירות התעסוקה ועובדים לא-חוקיים).
 *** תושבי חו"ל: אומדן גולמי (כולל עובדים "חוקיים" ולא "חוקיים").

מלוח 14 ניתן להבחין בתהליך של כניסת עובדי יהודה, שומרון וחבל עזה למשק הישראלי בשנות הצמיחה הכלכלית שלאחר מלחמת ששת הימים. בשנות התשעים, התרחש תהליך של הצטרפות עובדים זרים מחו"ל, שהחליפו חלק מהעובדים תושבי יהודה, שומרון וחבל עזה. ב-1997 היה מספר העובדים מחו"ל גבוה כמעט פי שלושה ממספר העובדים תושבי יהודה, שומרון וחבל עזה. משקל העובדים הזרים במשק עלה מ-5.1% בשנת 1972 ל-8% בשנת 1997. בשנות השבעים היו מרבית העובדים הזרים מאזורי יהודה, שומרון וחבל עזה. בשנות התשעים, עם בוא העלייה הגדולה והצורך בעובדי בניין, מחד, ובעיות הבטחון שהיו כרוכות בהעסקת עובדי יהודה, שומרון וחבל עזה, מאידך,

היו למעלה משני שלישים מהעובדים הזרים עובדים מחו"ל. רוב העובדים הזרים במשק מועסקים בעיקר (כעובדים מקצועיים ובלתי-מקצועיים) באמצעות חברות כוח אדם, במיוחד בענפי הבינוי והחקלאות. עבודה באמצעות חברות כוח אדם היא תופעה חדשה יחסית, המאפיינת את שנות התשעים.

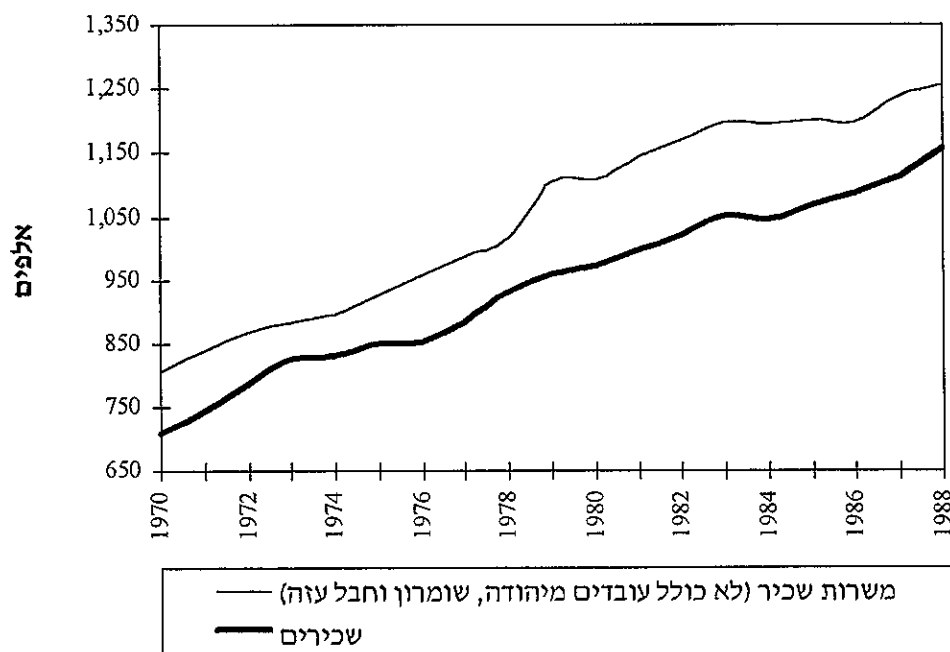
שכירים שעובדים באמצעות קבלני משנה וחברות כוח אדם

הסיווג הענפי במסגרת סקר כוח אדם מסווג את העובדים לפי מקום העבודה בפועל ולא לפי הגורם המתווך המשלם את שכר העובד. ממקור מידע אחר - "מדדי תעסוקה ושכר" - (סדרה המתבססת על דיווחי המעבידים למוסד לביטוח לאומי) מתקבל היקף המועסקים באופן חלקי באמצעות חברות כוח אדם (לא כולל מועסקים בחברות כוח אדם המתמחות בתחומים מוגדרים, כגון סיעוד). ב-1997 היו בענף גיוס עובדים ואספקת כוח אדם כ-80 אלף משרות שכיר לעומת כ-25 אלף ב-1990 (ראה להלן הגדרה ל"משרת שכיר").

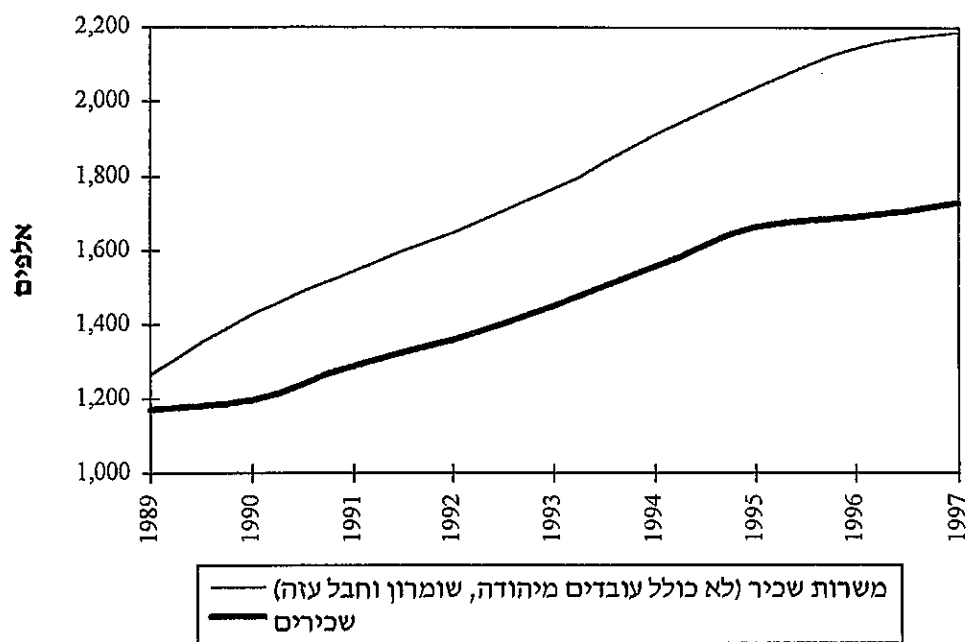
השוואה בין שכירים ומשרות שכיר

משרות שכיר - מספר השכירים (קבועים וארעיים) המופיעים בגליונות התשלומים של מעבידים ועבדו (או נעדרו זמנית בתשלום עקב מחלה, חופשה, מילואים וכו') באותו חודש אפילו יום אחד. שכירים המופיעים בגליונות תשלומים של יותר ממפעל או מוסד אחד באותו חודש, נספרים כמספר הפעמים שהם מופיעים, כך שלמעשה הנתונים מתייחסים למספר משרות שכיר לחודש שבעבורן שולם שכר. מסדרת "מדדי שכר ותעסוקה" מתקבלים אומדנים לתעסוקה במשק. השוואה בין מספר השכירים, המתקבלים מנתוני סקר כוח אדם, ובין מספר משרות שכיר, המתקבלות מסדרת מדדי שכר ותעסוקה, מצביעה על התפתחות דומה בין שתי הסדרות.

**דיאגרמה א. - משרות שכיר ושכירים
1970 - 1988**



1989 - 1997



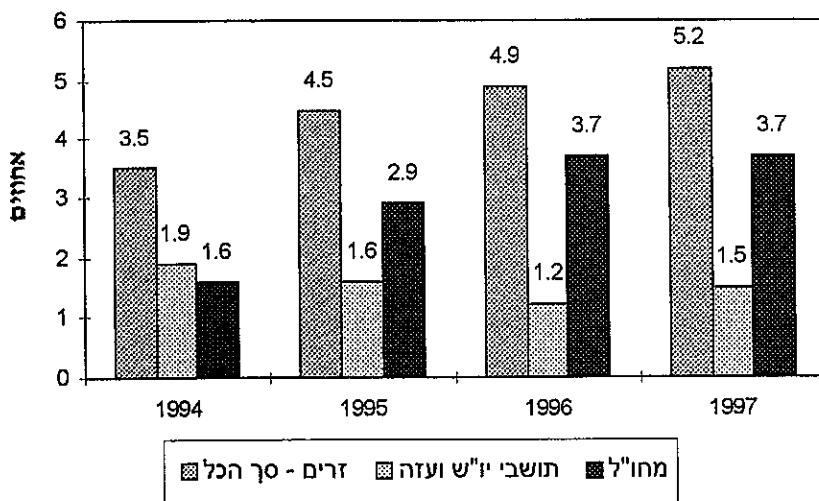
בשנים 1988-1970 גדל מספר השכירים בכ-63% ומספר משרות השכיר (לא כולל עובדים מיהודה, שומרון וחבל עזה) בכ-55%.

בשנים 1997-1989 גדל מספר השכירים ב-48% ומספר משרות השכיר גדל בכ-73%. עיקר הגידול במספר משרות השכיר בשנים אלה נובע מעלייה משמעותית במספרם בשנת 1994 (גידול של כ-8% לעומת שנת 1993) כתוצאה מכניסתם של עובדים מחו"ל למשק הישראלי.

משרות שכיר של עובדים מחו"ל

סדרת מדדי שכר ותעסוקה מודדת בנוסף למספר משרות השכיר של הישראלים גם את מספר משרות השכיר של העובדים הזרים (מחו"ל ומאזורי יהודה, שומרון וחבל עזה) בארץ המדווחים על-ידי המעסיקים לביטוח לאומי. יש לציין כי מספר העובדים הזרים מתייחס אך ורק לעובדים המדווחים ואינו כולל את העובדים אשר אינם מדווחים.

דיאגרמה ב. - שיעור העובדים הזרים מתוך סה"כ משרות שכיר במשק הישראלי 1994 - 1997



מספר משרות השכיר של העובדים הזרים בארץ החל לגדול באופן משמעותי בשנת 1994 והגיע לכ-70 אלף בשנה זו (3.5% מכלל משרות השכיר בארץ). בשנת 1997 הגיע מספר משרות השכיר של העובדים הזרים לכ-116 אלף עובדים (כ-5% מכלל משרות השכיר בארץ).

עיקר הגידול בעובדים הזרים נובע מגידול במספר העובדים הבאים מחו"ל. בשנת 1994, הגיע מספר העובדים מחו"ל לכ-30 אלף (1.6% מכלל משרות השכיר בארץ). מספר העובדים הזרים מחו"ל המשיך לגדול במהלך השנים 1995-1997 והגיע לכ-83 אלף בשנת 1997 (כ-4% מסה"כ משרות השכיר בארץ). העלייה במספר העובדים הזרים מחו"ל גרמה לירידה במספר העובדים מיהודה, שומרון וחבל עזה. העובדים מחו"ל מהווים תחליף לעובדי יהודה, שומרון וחבל עזה, בעיקר בענפי החקלאות והבנייה.

2.4 המבנה הענפי של המשק - עובדים ישראלים

לוח 15. - התפלגות המועסקים לפי ענפי הכלכלה בשנים נבחרות (סכ"א, סיווג 1970*)

ענף	שנה	1968**	1975	1980	1985	1990	1994
	סה"כ מועסקים (אלפים)	911	1,113	1,246	1,368	1,492	1,871
	סה"כ - אחוזים	100.0	100.0	100.0	100.0	100.0	100.0
0	חקלאות	10.4	6.4	6.4	5.7	4.2	3.3
1-2	תעשייה	24.0	24.8	23.7	23.1	21.7	21.3
3	חשמל ומים	1.3	1.0	1.0	0.9	1.1	1.1
4	בינוי	8.0	8.1	6.4	5.3	5.1	6.3
5	מסחר, שירותי אירוח ואוכל	13.3	12.3	11.7	12.5	14.6	15.1
6	תחבורה ותקשורת	7.5	7.3	6.9	6.4	6.2	5.9
7	פיננסים ושירותים עסקיים	4.9	6.7	8.2	9.7	10.0	11.1
8	שירותים ציבוריים	22.6	27.3	29.6	29.8	29.6	28.2
9	שירותים אישיים ואחרים	8.0	6.1	6.2	6.7	7.4	7.7

* הלשכה המרכזית לסטטיסטיקה, חסיווג האחיד של ענפי הכלכלה, 1970.
** נתוני 1968 הותאמו לסיווג סקר כוח אדם 1970.

לוח 16. - התפלגות המועסקים לפי ענפי כלכלה (סכ"א, סיווג 1993*)

(החל ב-1994 סווגו המועסקים לפי סיווג ענפים חדש)

ענף	שנה	1994	1995	1997
	סה"כ מועסקים (אלפים)	1,871	1,968	2,040
	סה"כ - אחוזים	100.0	100.0	100.0
A	חקלאות	3.5	2.9	2.4
B	תעשייה	21.3	20.7	19.7
C	חשמל ומים	1.1	1.0	0.9
D	בינוי	6.6	7.2	7.2
E	מסחר	13.0	12.7	13.0
F	שירותי אירוח ואוכל	4.0	4.2	3.7
G	תחבורה ותקשורת	6.1	5.9	6.1
H	בנקאות	3.5	3.5	3.6
I	שירותים עסקיים	8.5	9.0	10.1
J	מינהל ציבורי	5.8	5.5	5.6
K	חינוך	12.0	12.1	12.1
L	שירותי בריאות	8.7	8.8	9.1
M	שירותים קהילתיים	4.5	4.7	4.8
N	שירותים למשק הבית ע"י פרטיים	1.6	1.7	1.6

* הלשכה המרכזית לסטטיסטיקה, חסיווג האחיד של ענפי הכלכלה, 1993.

לוחות 15 ו-16 מציגים את השינויים שחלו בתעסוקת הישראלים, לפי ענפי הכלכלה. המגמה הכללית היא מעבר למבנה משק שבו משקל המועסקים בחקלאות פוחת באופן משמעותי ומשקלם של המועסקים בענפי השירותים (ציבוריים ועסקיים) עולה. בענפים אלו קצב הגידול השנתי היה 3.6%, לעומת 2.9% ביתר הענפים.

א. שירותים ציבוריים

**לוח 17. - שיעור המועסקים בענף שירותים ציבוריים
מכלל המועסקים, בשנים נבחרות**

1997	1995	*1994	1990	1985	1980	1975	1968
28.7	28.7	28.2	29.6	29.8	29.6	27.3	22.6

* החל ב-1994, מחושב ענף שירותים ציבוריים על-ידי סיכום הענפים המתאימים בסיווג 1970.

ענף שירותים ציבוריים הוא הענף הכלכלי הגדול ביותר בישראל. הוא כולל את ענפי המינהל הציבורי, חינוך, בריאות, רווחה, מחקר ופיתוח וחלק מענף השירותים הקהילתיים. הגידול בענף השירותים הציבוריים היה גבוה מזה של יתר הענפים. בשנים הראשונות לקום המדינה ובתקופת העלייה הגדולה של שנות החמישים, נקלט חלק גדול מתוספת כוח העבודה בשירותים הציבוריים (ובענפים שזכו לתמיכה ממשלתית, כגון חקלאות ובינוי). לעומת זאת, גל העלייה של שנות התשעים נקלט ביתר הענפים.

ניתן לראות כי חלקם של המועסקים בענף השירותים הציבוריים עלה עם השנים מ-22% מהמועסקים בשנת 1968 לכ-30% מהמועסקים בשנות השמונים ואילך. בשנות התשעים חלה ירידה קלה בחלקם של המועסקים בשירותים הציבוריים. יש לזכור כי נתון זה מתייחס רק לענף השירותים הציבוריים האזרחיים ואינו כולל את המשרתים בצבא סדיר (המספקים אף הם שירותים ציבוריים).

ב. חקלאות

בעשור הראשון שלאחר קום המדינה הופנו אנשים רבים לעבודה בחקלאות. משקלו של ענף החקלאות יחסית לכלל הפעילות במשק היה גבוה יחסית (20% מהמועסקים). עם השנים, עבר הענף תהליך של התפתחות טכנולוגית, דבר האופייני למשקים מודרניים. התפתחות זו הביאה לצמצום משקלו של הענף בכלל הפעילות במשק (במונחי תוצר ותעסוקה). ניתן להבחין בירידה מתמדת בחלקם של המועסקים בענף, שמשקלם כיום מהווה פחות מ-4%. משקלם של הישראלים המועסקים בענף, מכלל המועסקים עומד כיום על כשלושה רבעים מהמועסקים בענף (זאת על פי נתונים ממדדי שכר ותעסוקה).

ג. תעשייה

מאמצע שנות החמישים החל בישראל פיתוח תעשייתי מואץ וחלקה של התעשייה בתוצר ובתעסוקה גדל. התעשייה צמחה תחילה בענפי המוצרים ה"מסורתיים" - במפעלים קטנים שעסקו בעיקר בתעשיות מזון, בעיבוד מוצרים חקלאיים, בטקסטיל ובהלבשה. משנות השבעים ואילך חל מפנה במבנה הפנימי של התעשייה והחל מעבר מתעשיות מסורתיות לתעשיות עתירות ידע (הכוללות בעיקר את ענפי הכימיה והנפט, המתכת, מכוונות החשמל, האלקטרוניקה כולל התעשיות הבטחוניות).

שינוי מבני זה בתעשייה התאפשר על-ידי התרחבות השוק הבינלאומי והביא לגידול בכוח עבודה בעל השכלה טכנולוגית. כיום, התעשייה בישראל היא תעשייה מודרנית המייצרת כשליש מתוצרתה ליצוא ומתבססת בעיקר על מוצרי היי-טק.

החל בשנות השמונים פחת משקלם של המועסקים בתעשייה כולה.

ד. ענפי השירותים - (ללא שירותים ציבוריים)

בישראל קיימת מגמה ארוכת טווח של התרחבות התעסוקה בענפי השירותים, בעיקר בשירותים העסקיים והפיננסיים, עקב תהליך הפיתוח המעלה את הביקוש לשירותים אלה. חלקם של המועסקים בענפים אלה מסך המועסקים התקרבו ל-40% ב-1997 (לעומת כ-30% בשנות השישים). הגידול במשקל ענפי השירותים העסקיים מאפיין התפתחויות במשקים מודרניים ומעבר לצריכת שירותים הניתנים על ידי חברות מתמחות, כגון מחשוב, ייעוץ, שיווק, פרסום, עריכת דין, ראיית חשבון ועוד. כמו כן, חלקו של ענף המסחר ושירותי הארחה התרחב, כתוצאה מהעלייה ברמת החיים, פיתוח תרבות הפנאי, עלייה בתיירות ומעבר לצריכת "מוצרים מוגמרים".

2.5 מועסקים לפי משלח יד ומעמד בעבודה

א. משלח יד

משלח יד מתייחס לעבודה שהאדם מבצע במקום עבודתו, בלי להתחשב במקצוע שהוא למד, אם אינו עוסק בו.

לוח 18. - התפלגות המועסקים הישראלים, לפי משלח יד בשנים נבחרות (סיווג 1972)

סדר	0-9	0	1	2	3	4-5	6-8	9
שנה	סך הכל	בעלי מקצועות מדעיים אקדמיים	מקצועות חופשיים וטכניים	מנהלים	עובדי פקידות	עובדי מכירות, סוכנים, זבנים ושירותים	עובדים מקצועיים בחקלאות, בתעשייה, ובבינוי	עובדים בלתי-מקצועיים
1975	100.0	6.6	12.7	3.2	17.3	19.6	34.5	6.1
1985	100.0	8.6	15.3	5.5	18.0	20.2	28.9	3.5
1994	100.0	9.2	16.5	5.0	16.0	23.2	26.2	3.8

לוח 19. - התפלגות המועסקים הישראלים, לפי משלח יד בשנים נבחרות (סיווג 1994*)

סדר	0-9	0	1	2	3	4	5-8	9
שנה	סך הכל	בעלי משלח יד אקדמי	מקצועות חופשיים וטכניים	מנהלים	עובדי פקידות	עובדי מכירות ושירותים	עובדים מקצועיים בחקלאות, בתעשייה, ובבינוי	עובדים בלתי-מקצועיים
1994	100.0	11.8	14.1	5.3	16.0	16.8	27.0	9.0
1995	100.0	11.6	13.7	4.9	16.7	17.0	27.2	9.0
1997	100.0	12.5	13.8	5.6	17.4	17.2	25.5	8.2

* בשנת 1994 הוטאם הסיווג הישן לסיווג החדש.

מצד המעסיקים נוצר ביקוש לכוח עבודה במשלח יד עתירי השכלה וטכנולוגיה. במקביל, מצד היצע כוח העבודה, חלה עלייה ברמת ההון האנושי (בפרק 1 הוצגה העלייה המשמעותית ברמת ההשכלה של האוכלוסייה). הגידול בביקוש לבעלי מקצועות עתירי השכלה הביא לקליטת בעלי השכלה גבוהה בכוח העבודה. ניתן להבחין בגידול בחלקם של בעלי מקצועות אקדמיים חופשיים וטכניים, שמהווים כיום מעל 25% מכלל המועסקים, לעומת פחות מ-20% ב-1975. במקביל, חלקם של העובדים הבלתי מקצועיים והעובדים המקצועיים (המועסקים, בדרך כלל, בענפי החקלאות והבינוי) צומצם. הירידה בתעסוקה של ישראלים במשלח יד אלה לוותה בעלייה במספרם של העובדים הזרים, שמרביתם מועסקים במשלח יד לא-מקצועיים בענפי החקלאות והבינוי, הכללתם של העובדים הזרים בכלל המועסקים מגדילה את אחוז הבלתי מקצועיים.

התפלגות משלחי היד בקבוצות אוכלוסייה שונות -

**לוח 20. - משלחי יד של מועסקים ישראלים לפי דת, מין ויבשת לידה, 1997
אחוזים**

עובדים בלתי- מקצועיים	עובדים מקצועיים בחקלאות, בתעשייה, ובבינוי	סוכנים, עובדי מכירות ושירותים	עובדי פקידות	מנהלים	מקצועות חופשיים וטכניים	בעלי משלח יד אקדמי	סך הכל	
8.2	25.4	17.2	17.4	5.6	13.8	12.5	100.0	סה"כ:
8.0	39.8	14.4	8.3	7.9	9.6	12.0	100.0	גברים
8.3	6.8	20.7	29.1	2.7	19.3	13.2	100.0	נשים
								גברים:
7.3	35.1	15.2	9.2	9.3	10.7	13.3	100.0	יהודים
								מזה ילידי:
5.4	33.0	17.2	9.6	10.8	11.4	12.7	100.0	ישראל
9.1	40.3	15.9	11.6	8.7	7.3	7.0	100.0	אסיה-אפריקה
10.0	36.3	10.7	7.1	6.6	11.0	18.3	100.0	אירופה- אמריקה
11.2	60.6	11.3	4.3	1.7	4.7	5.9	100.0	בני דתות אחרות

התפלגות משלחי היד של המועסקים: כ-25% מועסקים כעובדים מקצועיים בתעשייה, בינוי וחקלאות, כ-17% כעובדי מכירות ושירותים, 13.8% כבעלי מקצועות חופשיים וטכניים ו-12.5% מועסקים במקצועות אקדמיים. חלק קטן של המועסקים מועסק כמנהלים (5.6%) וכעובדים בלתי-מקצועיים (8.2%).

1. **הבדלים בין המינים** - כ-30% מהנשים מועסקות בפקידות, כ-21% מועסקות במכירות ושירותים וכ-20% במקצועות חופשיים וטכניים. כ-13% מהנשים מועסקות במקצועות אקדמיים. חלקן של הנשים כעובדות מקצועיות בחקלאות, בתעשייה ובבינוי קטן (כ-7%), וכך גם בקרב המנהלים (כ-3%).

כ-40% מהגברים מועסקים כעובדים מקצועיים בתעשייה, בבינוי ובחקלאות ו-14.4% כעובדי מכירות ושירותים. חלקם של גברים ונשים בקרב משלחי יד אקדמיים דומה.

2. **הבדלים בין יהודים לבני דתות אחרות (בקרוב גברים בלבד)** - כ-35% מהגברים היהודיים מועסקים כעובדים מקצועיים בתעשייה, בבינוי ובחקלאות, כ-15% מועסקים כעובדי מכירות ושירותים וכ-13% מהגברים היהודים מועסקים במקצועות אקדמיים.

בקרוב בני דתות אחרות, לעומת זאת, כ-60% מהגברים מועסקים כעובדים מקצועיים ובלתי מקצועיים בחקלאות, בתעשייה ובבינוי. חלק קטן יחסית מקרב גברים אלה מגיע למשלחי היד של מקצועות אקדמיים, חופשיים וניהוליים (כ-12%).

3. **התפלגות משלחי יד של גברים יהודיים, לפי יבשת מוצא** - כפי שניתן לראות, ילידי ישראל מועסקים במגוון רחב של משלחי יד. גם ילידי אירופה-אמריקה מועסקים במגוון רחב של משלחי יד, אך מהווים רוב בקרב בעלי משלח יד אקדמי ומקצועות חופשיים (כ-20%). לעומת זאת, ילידי אסיה-אפריקה מועסקים בעיקר כעובדים מקצועיים בתעשייה, בבינוי ובחקלאות (כ-40%). חלקם של ילידי אסיה-אפריקה בקרב בעלי משלח יד אקדמי נמוך יחסית (7%).

לוח 21 - התפלגות המועסקים הישראלים, לפי מעמד בעבודה בשנים נבחרות

שנה	סך הכל	שכירים	מעבידים, עצמאיים וחברי קואופרטיבים	חברי קיבוצים	בני משפחה ללא תשלום
1955	100.0	63.0	22.5	8.3	5.8
1965	100.0	72.2	17.8	5.4	4.6
1975	100.0	76.2	16.3	5.0	2.5
1985	100.0	79.1	14.3	5.2	1.4
1990	100.0	80.0	14.1	4.6	1.2
1997	100.0	84.7	11.8	3.0	0.5

משקלם של השכירים במשק גדל לאורך כל התקופה. חלקם של השכירים המועסקים עלה מ-63% בשנת 1955 לכ-85% בשנת 1995. במקביל, חלה ירידה בחלקם של העצמאיים, חברי הקואופרטיבים, חברי הקיבוצים ובני משפחה ללא תשלום.

פרק 3. אבטלה

קיימים שני מקורות עיקריים למדידת אבטלה:

1. חלקם של הבלתי מועסקים מסך השייכים לכוח העבודה (על-פי סקר כוח אדם).
2. אבטלה רשומה (על-פי שירות התעסוקה והביטוח הלאומי).

הגדרות:

בלתי מועסקים: עד 1995 הוגדר כבלתי מועסק אדם שלא עבד כלל בשבוע שקדם לפקידתו בסקר, וחיפש עבודה באופן פעיל בשבוע הקובע. לפי ההגדרה החדשה נחשב כבלתי מועסק אדם שלא עבד כלל (אפילו שעה אחת) בשבוע הקובע, חיפש עבודה באופן פעיל בארבעת השבועות האחרונים על ידי רישום בלשכות העבודה של שירות התעסוקה, פנייה למעסיקים, או באמצעות דרכים אחרות, והיה יכול להתחיל לעבוד בשבוע הקובע, לו הוצעה לו עבודה מתאימה.

אבטלה רשומה: נתוני "האבטלה הרשומה" מלשכות העבודה של שירות התעסוקה ומהמוסד לביטוח לאומי.

"דורש עבודה" - אדם שפנה ללשכת העבודה ונרשם לפחות פעם אחת במשך החודש לשם קבלת עבודה.
"תביעות לתשלום דמי אבטלה" - תביעות אשר הוגשו למוסד לביטוח לאומי על זכאות לדמי אבטלה בחודש הקודם.

3.1 מגמות באבטלה והיקפה, על-פי סקר כוח אדם

לוח 22. - שיעור הבלתי מועסקים מכוח העבודה האזרחי, ממוצע לחקופה

שנים	1956-1959	1960-1965	1966-1967	1968-1972	1973-1977	1978-1984	1985-1988	1989-1993	1994-1997
	6.5	3.8	8.9	4.1	3.3	4.5	6.6	10.1	6.8

*הנתונים מותאמים להגדרה הישנה של בלתי-מועסקים.

מגמות באבטלה

השינויים באבטלה בישראל קשורים להתפתחויות הכלליות שהתרחשו במשק הישראלי, לשינויים במדיניות הסוציאלית במשק ולהיקף העלייה באותן שנים (ראה גם פרק 1.1 על קצב הגידול של כוח העבודה בתקופות אלה).

- ◆ בשנות החמישים אופיין המשק הישראלי בגידול באוכלוסייה בעקבות העלייה הגדולה. כתוצאה מכך אנשים חדשים הצטרפו לכוח העבודה. לפי אומדנים גולמיים שנערכו לשנים הראשונות לקום המדינה, חלקם של הבלתי מועסקים היה גבוה מאוד (כ-18% ב-1949). בשנים 1956-1959 עמד אחוז הבלתי מועסקים על כ-6.5%.
- ◆ בשנים 1960-1965 ירד אחוז הבלתי מועסקים ל-3.8% מכלל השייכים לכוח העבודה. האבטלה צומצמה במידה רבה בעזרת הממשלה אשר נקטה מדיניות של "עבודות יזומות".
- ◆ השנים 1966-1967 אופיינו במיתון כלכלי ובעלייה חדה באבטלה. שיעור הבלתי מועסקים הגיע ל-8.9% מכלל השייכים לכוח העבודה. בשנים שלאחר מלחמת ששת הימים נהנה המשק מצמיחה כלכלית וצמצום באבטלה.
- ◆ שנות השבעים אופיינו בשיעורי אבטלה נמוכים של כ-3% בלבד (שיעור נמוך גם יחסית למקובל במדינות מתועשות אחרות). האבטלה נשארה נמוכה על אף ההאטה הכלכלית במשק, בעיקר בשל מדיניות התעסוקה המלאה שנקטה הממשלה, אשר איפשרה גידול תעסוקה בשירותים

הציבוריים, ובשל גורמים נוספים, כגון גידול בחלקם של המועסקים במשרות חלקיות. תופעת המשרות החלקיות מביאה לצורך בהעסקת מספר רב יותר של עובדים לצורך איוש משרה נתונה. ♦ בשנות השמונים היה שיעור האבטלה במגמת עלייה: מכ-3% בסוף שנות השבעים עד ל-6.5% ב-1988. הגורמים העיקריים לעלייה באבטלה היו: זניחת המדיניות הממשלתית של תעסוקה מלאה, צמצום בקליטת עובדים חדשים בשירותים הציבוריים, מדיניות ריסון של הממשלה לצמצום האינפלציה הגבוהה של שנות השמונים, עליות בשכר הריאלי וקשיחות של השכר (בעיקר במגזרים שבהם העובדים מאורגנים), מימוש הזכות לשימוש בביטוח אבטלה (דבר זה מאפשר למובטל להאריך את משך חיפוש העבודה).

♦ בתחילת שנות התשעים חלה עלייה נוספת בשיעורי האבטלה עם הגעת גל העלייה מארצות חבר העמים והצטרפותו לכוח העבודה הישראלי. תהליך הכניסה של העולים לשוק העבודה כלל תקופת אבטלה מסוימת של העולה, שבה הוא מחפש עבודה, לכן בתקופה הראשונה לאחר העלייה, שיעור המובטלים מתוך כוח העבודה של העולים גבוה. שיעור זה יורד בקצב מהיר יחסית. במהלך שנות התשעים אופיין המשק בצמיחה כלכלית מהירה ושיעור האבטלה הגבוה של שנת 1992 (11.2%) החל לרדת והגיע לרמה של 6.7% ב-1996 (בהמשך יוצגו נתוני האבטלה של עולים חדשים לעומת ותיקים). החל ב-1997 חלה עלייה נוספת בשיעורי האבטלה.

בלתי מועסקים לפי מין

לוח 23. - שיעור הבלתי מועסקים הישראליים, לפי מין

שנה	1955 XI	1965	1967	1973	1984	1992	*1995	1997
סה"כ	7.2	3.6	10.4	2.6	5.9	11.2	6.9	7.7
גברים	7.0	3.4	10.0	2.4	5.2	9.2	5.6	6.8
נשים	7.9	4.4	11.2	3.2	7.0	13.9	8.6	8.8

* החל ב-1995 חלה הגדרה חדשה לבלתי מועסקים. הנתונים בלוח זה מותאמים להגדרה הישנה.

במשך כל השנים, מאופיינות הנשים בשיעור גבוה יותר של בלתי מועסקות בהשוואה לגברים. הפרש זה קיים גם בתקופות שבהן השתתפות הנשים בכוח העבודה הייתה נמוכה יותר.

לוח 24. - השוואה בינלאומית בשיעור הבלתי מועסקים מתוך האוכלוסייה בגיל עבודה (+15) בין מדינות מתועשות נבחרות, 1996

	סה"כ	נשים	גברים	גברים בגיל 25-54
יפן	3.4	3.3	3.4	1.8
קנדה	9.7	9.4	9.9	8.7
גרמניה	8.8	9.6	8.2	7.5
אירלנד	11.9	11.9	11.9	11.2
איטליה	12.1	16.6	9.4	7.3
ישראל	6.7	7.8	5.8	4.8

המקור: International Labour Office: Yearbook of Labour Statistics, Geneva 1997.

בהשוואה בינלאומית; שיעור הבלתי מועסקים בישראל נמוך מאשר ביתר המדינות המוצגות בלוח (6.7%), למעט יפן שבה שיעור הבלתי מועסקים הוא הנמוך ביותר (3.4%).

תכונות כוח העבודה של הבלתי מועסקים ב-1997:

55% עבדו בישראל בשנה האחרונה (לפני היותם בלתי מועסקים).

30% לא עבדו בשנה האחרונה אך עבדו בישראל בשנה שלפני האחרונה.

15% הם "מצטרפים חדשים" לכוח העבודה בישראל (כולל: חיילים, תלמידים, עקרות בית, עולים חדשים וכדומה).

3.2 דרכים לחיפוש עבודה

לבלתי מועסקים יש מספר אפשרויות לחיפוש עבודה (בלוח 3.2.1 מוצגות דרכי חיפוש עבודה בשנים 1991 ו-1997).

לוח 25 - דרכי חיפוש עבודה ע"י הבלתי מועסקים אחוזים*

שנה	דרך חיפוש	לשכת העבודה	חברת כוח אדם	מודעות בעיתונים	פנייה אישית למעסיקים	פנייה לחברים/ קרובים	ניסיון להקמת עסק פרטי
1991	60	18	69	63	74	3	
1997	59	42	76	59	73	6	

* מכיוון שאדם יכול לחפש עבודה ביותר מדרך אחת, אין הנתונים מסתכמים ל-100%.

שתי הדרכים הנפוצות ביותר לחיפוש עבודה הן דרך מודעות דרושים בעיתונים ופנייה לחברים וקרובים. מעל למחצית מהבלתי מועסקים פנו ללשכות העבודה, או לשירות התעסוקה או אישית למעסיק. שינוי משמעותי חל בחלקן של חברות כוח האדם (כולל לשכות עבודה פרטיות) כדרך לחיפוש עבודה. בתחילת שנות התשעים פנו רק 18% מהבלתי מועסקים לחברות וללשכות כוח אדם פרטיות, לעומת 42% מהבלתי מועסקים ב-1997. יש לזכור כי בשנים אלה שולש מספר העובדים באמצעות חברות כוח האדם.

3.3 מאפייני הבלתי מועסקים, לפי השכלה, גיל וותק בארץ

בלתי מועסקים, לפי השכלה

לוח 26 - שיעור הבלתי מועסקים, לפי קבוצת השכלה

סה"כ בלתי מועסקים	8-0 שנות לימוד	9-12 שנות לימוד	13-15 שנות לימוד	16+ שנות לימוד	שנה
10.4	13.1	8.8	5.0*		1967
3.1	3.4	3.4	2.6*		1975
6.7	7.5	8.6	3.5*		1985
11.2	12.2	13.3	9.9	5.9	1992
7.7	10.0	9.5	6.5	4.1	1997

* קבוצת 13 ומעלה שנות לימוד.

ניתן לומר, באופן כללי, שככל שההשכלה עולה, כך שיעור הבלתי מועסקים נמוך יותר. בקבוצות ההשכלה 15-13 ו-16 ומעלה שנות לימוד, האבטלה נמוכה במיוחד ביחס לשיעור האבטלה הכללי. בפרק הראשון הוצגו שיעורי ההשתתפות בכוח העבודה לפי השכלה וראינו כי ככל שעולה ההשכלה כך עולה שיעור ההשתתפות בכוח העבודה. במקביל להשתתפות הגבוהה בכוח העבודה, שיעור הבלתי מועסקים יורד בדרך כלל עם העלייה בהשכלה. בשנות התשעים, עם הגידול במשקלם של בעלי ההשכלה הגבוהה בכוח העבודה (בעקבות הצטרפותם של עולים חדשים בעלי השכלה גבוהה), חלה עלייה זמנית בשיעור האבטלה בקרב בעלי ההשכלה הגבוהה.

לוח 27. - שיעור הבלתי מועסקים, לפי קבוצות גיל

שנה	בלתי-מועסקים-סך הכל	17-14	24-18	34-25	44-35	54-45	64-55	65+
1955	7.2	16.3	8.0	4.6	9.0	7.6		
1965	3.6	13.3	5.0	1.4	1.3	1.4		
1975	3.1	9.7	7.3	3.1	1.7	1.2	0.9	1.3
1985	6.7	16.9	18.0	6.8	4.4	2.8	1.9	1.5
1995	6.3	*17.5	13.3	6.0	4.7	4.3	4.3	1.5

* קבוצת גיל 15-17.

בקרב בני הנוער והצעירים שיעור האבטלה גבוה מאוד בהשוואה לשיעור האבטלה הכללי. ככל שעולה הגיל כך יורד שיעור הבלתי מועסקים. בקבוצת הגיל 34-25 שיעור האבטלה דומה לשיעור האבטלה הכללי במשק. בקבוצת גיל 55 ומעלה האבטלה נמוכה במיוחד (מכיוון שהאוכלוסייה בגילים אלה עוזבת את כוח העבודה כשאינה מועסקת ואינה מחפשת עבודה).

בלתי מועסקים, לפי ותק בארץ

דפוסי האבטלה של העולים שונים מאלה של העולים הוותיקים בישראל. להלן ייבחנו שיעורי האבטלה של עולי 1990 ואילך (רובם מארצות חבר העמים) לבין עולים ותיקים.

לוח 28. - שיעור הבלתי מועסקים בקרב עולים חדשים וותיקים

שנה	בלתי-מועסקים - סך הכל	ותיקים	עולי 1990+
1990	9.6	9.1	47.0
1991	10.6	9.0	38.5
1992	11.2	9.6	28.6
1994	7.8	7.2	13.2
1995	6.3	5.8	10.3
1996	6.7	6.3	9.3
1997	7.7	7.3	9.9

אחוז האבטלה בקרב עולי 1990 ואילך גבוה מזה של הוותיקים בארץ. בשנת 1990, עם תחילת העלייה, היה אחוז הבלתי מועסקים בקרב העולים 47%, לעומת 9.1% בקרב הוותיקים. בשנת 1997, היה אחוז הבלתי מועסקים בקרב העולים 9.9%, לעומת 7.3% בקרב הוותיקים.

לוח 29. - שיעור הבלתי מועסקים בקרב עולים חדשים, לפי ותק בארץ

שנת עלייה	1991-1990	1993-1992	1994+
שנת הסקר			
1995	7.5	10.0	17.4
1996	6.8	10.0	14.1
1997	8.0	8.6	14.2

ניתן להבחין בשיעורי האבטלה הגבוהים במיוחד של העולים החדשים בתקופה הראשונה לשהותם בארץ. שיעור זה יורד מהר יחסית, ועם העלייה בוותק השהות בארץ, הוא מתקרב לרמת האבטלה הכללית במשק (8% בלתי מועסקים בקרב עולי 1990-1991, שיעור קרוב לשיעור האבטלה בקרב העולים הוותיקים, לעומת 14.2% בלתי מועסקים בקרב עולי 1994 ואילך בשנת 1997).

תת-תעסוקה

קיים מצב נוסף של אבטלה והוא תת-תעסוקה. זהו מצב שבו נמצאים מועסקים אשר עבדו בעבודה חלקית שלא מרצונם (הם ציינו כי הסיבה לעבודה החלקית הייתה "שחיפשו עבודה מלאה או נוספת אך לא מצאו"). ב-1997, היו במצב זה 51 אלף מועסקים. היקף התופעה גדול יותר בקרב הנשים. ב-1997 היו 15% מהנשים המועסקות חלקית ו-9% מהגברים המועסקים חלקית במצב של תת-תעסוקה.

3.4 "אבטלה רשומה"

מקורות נוספים למדידת האבטלה במשק הינם מספר הפונים לשכבות העבודה של שירות התעסוקה, ומספר מקבלי ביטוח אבטלה במוסד לביטוח לאומי (לאחר חקיקת חוק ביטוח אבטלה).

לוח 3.0 - בלתי מועסקים, "דורשי עבודה" ו"תובעי דמי אבטלה", בשנים נבחרות אלפים

1997	*1995	1992	1984	1980	1973	1967	1965	1955	
169.7	145.0	207.6	85.1	63.6	29.7	96.2	33.2	45.5	בלתי מועסקים
143.0	106.6	142.7	37.6	32.6	16.9	55.8	28.0	32.1	דורשי עבודה
96.4	68.6	82.0	14.0	-	-	-	-	-	תביעות לדמי אבטלה

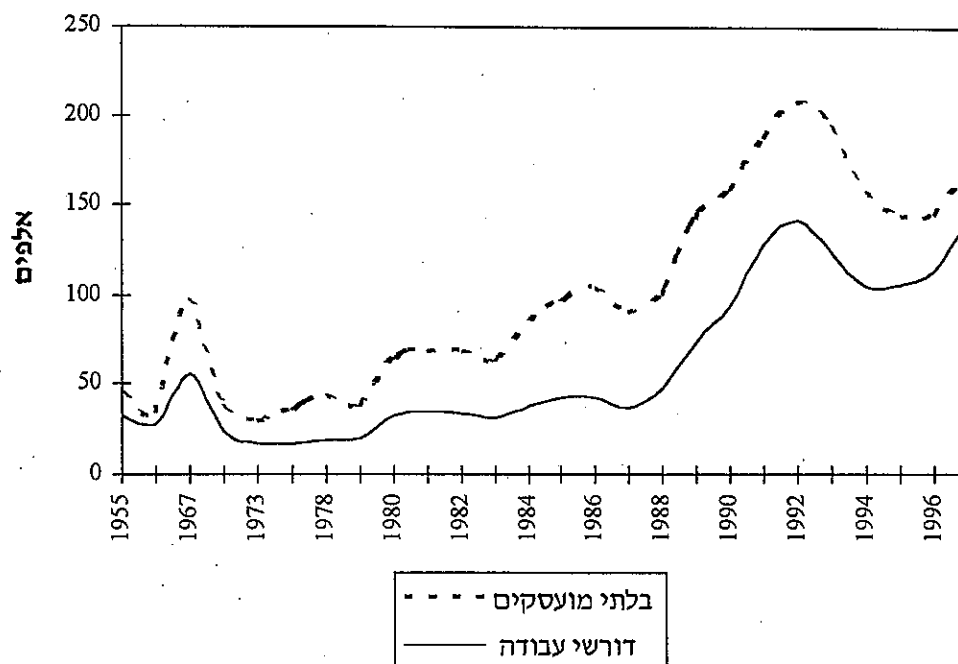
* החל ב-1995 חלה הגדרה חדשה ל"בלתי מועסקים". עקב שינויים בהגדרות ובנוחלי הרישום, ישנם קשיים בהשוואת נתוני האבטלה הרשומה במהלך השנים.

עם הקמת המדינה, עסק שירות התעסוקה (או לשכות העבודה) בהשמת עובדים למקומות עבודה ובהפניית עובדים לעבודות יזומות. בסוף שנות החמישים, נרשמו בשירות התעסוקה כ-380 אלף ימי עבודה יזומה בממוצע לחודש. בהנחה שבחודש אחד עובד בעבודה יזומה עבד 20 ימי עבודה, מדובר בכ-19 אלף עובדים בעבודות יזומות (בתקופה זו נרשמו בשירות התעסוקה כ-29 אלף דורשי עבודה בממוצע לחודש, כלומר לכ-40% מדורשי העבודה נמצא פתרון בעבודות יזומות).

מספר הפונים לשכבות העבודה תלוי, בין היתר, בתפקידים השונים שהוטלו על שירות התעסוקה. עד לסוף שנות השמונים חלה זיקת חובה של המעבידים לקבל עובדים באמצעות שירות התעסוקה. בשנת 1973, חוקק בישראל "חוק ביטוח אבטלה", אשר במסגרתו נקבעו קריטריונים שונים לזכאות לדמי אבטלה ולמשך קבלתם. בשנת 1982, חוקק "חוק הבטחת הכנסה" - תשלום למובטל שאינו זכאי לדמי אבטלה או שכבר ניצל אותם. על מנת למצות את הזכויות הנובעות מחוקים אלה, על הזכאים לפנות לשירות התעסוקה לרישום אבטלה.

מספר הבלתי מועסקים גבוה ממספר דורשי העבודה בשירות התעסוקה. מספר התביעות לביטוח אבטלה קטן ממספר דורשי העבודה. חלק ממקבלי דמי אבטלה הם דורשי עבודה שהופנו לקורסים להכשרה מקצועית מטעם משרד העבודה.

דיאגרמה ג.- השוואה בין בלתי מועסקים ודורשי עבודה 1955 - 1996



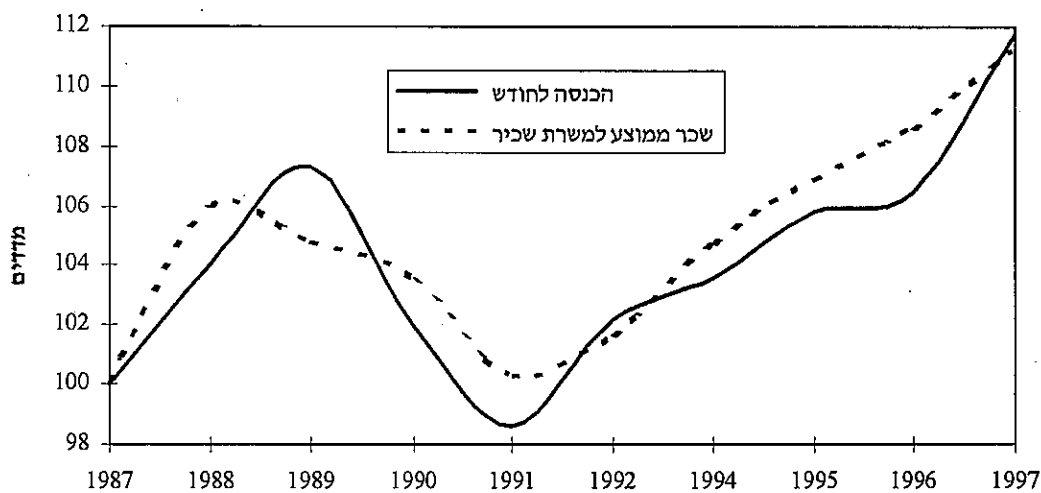
ניתן לראות, כי על פני השנים, סדרת הבלתי מועסקים וסדרת דורשי העבודה מתנהגות באופן דומה. בתקופות של יציבות באבטלה, עוצמת השינויים בכל אחת מהסדרות שונה ונובעת בין היתר מהסיבות שהוזכרו קודם (שינויים מנהליים בתוך שירות התעסוקה, מספר הפעמים שצריך להירשם בשירות התעסוקה, קרבת שירות התעסוקה למקום המגורים וכדומה).

חלק ב'
שכר העבודה בישראל

פרק 1. שכר ממוצע לשכיר ולמשרת שכיר

הנתונים על שכר העבודה בכל ענפי הכלכלה במשק נאספים משני מקורות עיקריים, מדדי שכר ותעסוקה וסקרי הכנסות. סדרת "מדדי שכר" היא סדרה מינהלית המבוססת בעיקרה על דוחות המעסיקים למוסד לביטוח לאומי, ובחלקה על מקורות מינהליים אחרים, המתקבלים מדי חודש. מסקרי הכנסות הנערכים במסגרת סקר כוח אדם מתקבלים נתונים על ההכנסה הממוצעת לשכיר עירוני משכר ומשכורת, כאשר הגדרות התעסוקה במקור זה זהות לאלו של סקר כוח אדם.

דיאגרמה ז. - השוואה בין שכר ממוצע למשרת שכיר והכנסה ממוצעת משכר ומשכורת מדדים במחירים קבועים 1987-1997, בסיס 100=1987



בשנים 1997-1987 עלתה ההכנסה הממוצעת לחודש משכר ומשכורת במחירים קבועים בכ-12% והשכר הממוצע למשרת שכיר במחירים קבועים עלה בכ-11%. שתי הסדרות מראות על עלייה בשכר בשנים 1989-1988 וירידה בשכר בשנים 1991-1990. משנת 1992 ואילך שתי הסדרות מראות שוב עלייה בשכר. שתי הסדרות מראות, אם כן, התפתחות דומה של השכר בשנים האחרונות. מסדרת מדדי שכר ותעסוקה יתקבל תיאור של התפתחות השכר לאורך זמן לפי משתנים כלכליים כגון רמת האינפלציה במשק ולפי ענפי כלכלה. מסקרי הכנסות יתקבל תיאור של ההבדלים בהכנסה משכר ומשכורת לשכיר על פי משתנים דמוגרפיים.

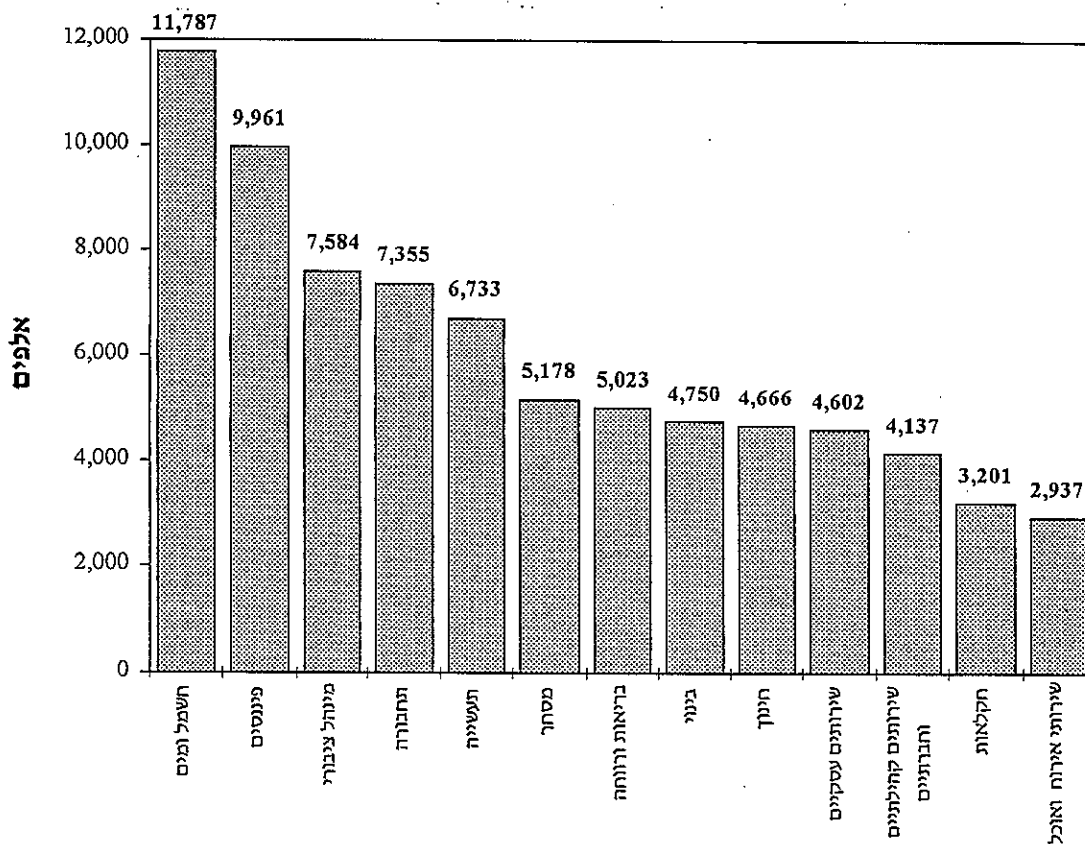
פרק 2. מדדי שכר ותעסוקה

הגדרות:

האוכלוסייה הנחקרת - כוללת את כל השכירים במפעלים המעסיקים שכיר אחד לפחות; כמו כן, נכללים חברי קואופרטיבים, העובדים האזרחיים של מערכת הבטחון, עובדים מיהודה, משומרון, מחבל עזה ומדרום לבנון, המקבלים את משכורתיהם באמצעות מינהל התשלומים של שירות התעסוקה. כן כלולים תושבי חוץ לארץ העובדים במפעלים ישראלים. האוכלוסייה אינה כוללת חברי קיבוצים העובדים במשקיהם, מעבידים שאינם שכירים העובדים במפעליהם, תלמידי בתי ספר מקצועיים ועוזרות בית. סך שכר ברוטו לחודש - כל התשלומים ברוטו ששולמו לכל משרות השכיר בחודש, כולל שכר יסוד, תוספות יוקר, תוספות ותק, הפרשים בעבור תקופות קודמות, מקדמות, תשלומים בעבור שעות נוספות, פרמיות, גמולים, קצובות, מענקים ותוספות למיניהן. השכר ברוטו אינו כולל הוצאות עבודה נוספות וסכומים שמשלם המעביד לקרנות, כגון קרנות פנסיה או ביטוח בעבור השכירים למס מקביל, מס מעסיקים, וכדומה. שכר חודשי ממוצע למשרת שכיר - השכר ברוטו לחודש מחולק במספר משרות שכיר באותו חודש. מדד שכר חודשי ממוצע למשרת שכיר במחירים קבועים - מתקבל על ידי חלוקת מדד סך כל השכר במחירים קבועים במדד משרות השכיר.

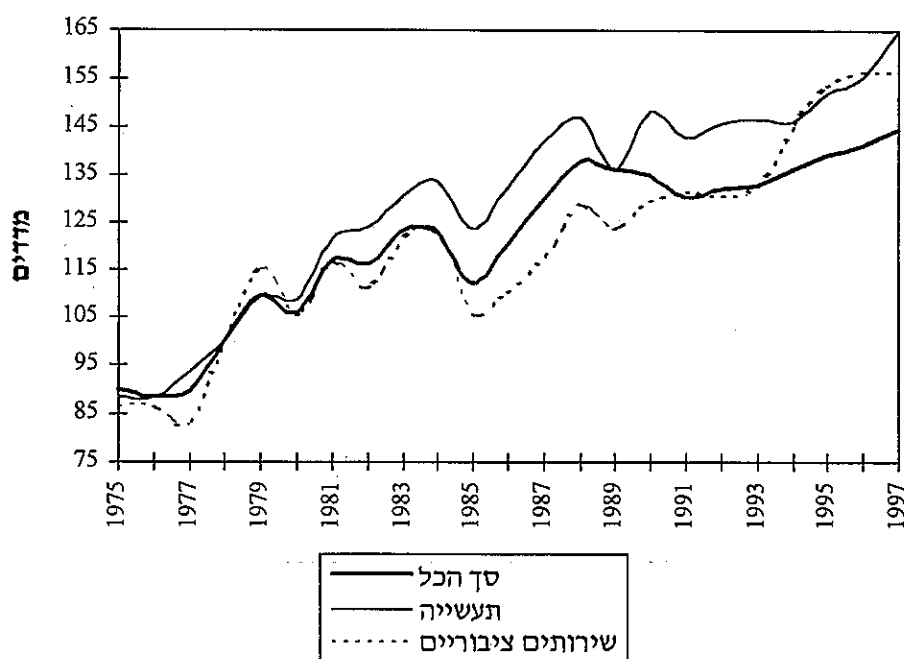
2.1 שכר ממוצע למשרת שכיר

דיאגרמה ה.- שכר ממוצע למשרת שכיר לפי ענפי כלכלה במחירים שוטפים, ממוצע 1997 (לא כולל עובדים מיהודה, שומרון וחבל עזה)



השכר הממוצע בחודש למשרת שכיר (ללא עובדים מאזורי יהודה, שומרון וחבל עזה, אך כולל עובדים מחו"ל) בכלל ענפי המשק בשנת 1997 היה כ-5,400 ש"ח. השכר הממוצע הגבוה ביותר היה בענף חשמל ומים (כ-11,800 ש"ח) והשכר הממוצע הנמוך ביותר היה בענף שירותי אירוח ואוכל (כ-3,000 ש"ח). השכר הנמוך בענף זה נובע מריכוז גבוה של עובדים בלתי מקצועיים במשרות חלקיות העוסקים במלצרות ובקייטרינג ברמות שכר נמוכות (כ-2,360 ש"ח). שכר נמוך קיים גם בענפי החקלאות והבינוי ונובע, בין היתר, מריכוז גבוה של עובדים זרים ובלתי מקצועיים ברמות שכר נמוכות בענפים אלה. שכר נמוך קיים גם בענף החינוך (כ-4,600 ש"ח). הדבר נובע בין היתר מממוצע נמוך של שעות עבודה בשבוע, ממשרות חלקיות וממספר מקומות העבודה שבהם מועסק העובד.

דיאגרמה ו-1. מדדי שכר ממוצע למשרת שכיר במחירים קבועים, לפי ענפים נבחרים (כולל עובדים מיהודה, שומרון וחבל עזה) בסיס 1978=100, 1975-1997



השינויים בשכר הממוצע במשק במחירים קבועים (השכר מנוכה במדד המחירים לצרכן) נובעים, בין היתר, משינוי במבנה כוח האדם במשק (מספר שעות עבודה, מספר משרות ונורמות עבודה), משינויים בחקיקה ומשינויים כלכליים אחרים במשק.

בשנים 1975-1997, עלה השכר הממוצע למשרת שכיר במחירים קבועים (כולל עובדים מיהודה, שומרון וחבל עזה) בכלל המשק בכ-60%, בענף התעשייה בכ-87% ובענף שירותים ציבוריים בכ-80%. שיעור הגידול השנתי הממוצע של השכר במחירים קבועים בשנים אלה היה כ-2% בכלל המשק, כ-2.8% בענף התעשייה וכ-2.7% בענף שירותים ציבוריים.

מספר גורמים משפיעים על עליית השכר הריאלי בטווח הארוך:

א. הסדרים מוסדיים: קיימים מספר הסדרים מוסדיים המכתיבים חלק מעליית השכר:

- ◆ מבנה השכר התעריפי הכולל "זחילה אוטומטית" של ותק ודרגות והצמדות שכר בין איגודי עובדים שונים.
- ◆ העלאת שכר המינימום של עובדים בדרגות הנמוכות, שמשפיעה על עובדים אחרים המנסים לשמור על פערי שכר.

ב. השכלה: במהלך השנים חלה עלייה ברמת השכלתם של העובדים במרבית המקצועות במשק. עלייה ברמת ההשכלה מביאה לעלייה ברמת ההון האנושי של העובד ומשפיעה על עלייה ברמת שכרו.

ג. חקיקה: שני חוקים מרכזיים משפיעים על התפתחות השכר במשק:

◆ חוק שכר מינימום - חוק שכר המינימום נחקק באחד באפריל 1987 והחליף את ההסכם הקיבוצי שהיה קיים. החוק נתקבל משיקולים חברתיים ועקב שחיקה ניכרת בשכר המינימום, שחיקה שנגרמה מפגיגור בעדכונו, בתקופות שבהן הייתה האצה באינפלציה ויציאה ממנה. החוק קובע כי עובד אשר מלאו לו 18 שנה לא יקבל ממעבידו שכר הנמוך משכר המינימום. על-פי החוק, שכר המינימום הוצמד לשכר הממוצע במשק ונקבע כאחוז קבוע ממנו. שכר המינימום למשרה מלאה נקבע לרמה של 45% מהשכר הממוצע במשק (על-פי הגדרות הביטוח הלאומי, משרה מלאה שווה ל-200 שעות עבודה בחודש, שהם 25 ימי עבודה). ההתאמה המלאה של שכר המינימום לשכר הממוצע נעשית באופן אוטומטי באפריל של כל שנה, שבה נחתמים הסכמים קיבוציים כלליים (כלומר, אחת לשנתיים). במשך השנה, מתעדכן שכר המינימום עם כל תשלום של תוספת יוקר או העלאת שכר לפי הסכמי השכר. באפריל של שנה שלא נחתמים בה הסכמי שכר, שכר המינימום מעודכן על-פי עליית מדד המחירים לצרכן. בשנים 1990-1993, נשחק שכר המינימום כתוצאה מהפגיגור הגלום בשיטת עדכונו. שחיקה זו בשכר נבלמה לאחר שבאפריל 1994 עודכן שכר המינימום ל-45% מהשכר הממוצע. הפעלתו של חוק זה הגבילה את שחיקת השכר ברמות השכר הנמוכות וכך השפיעה על עליית השכר בעיקר בענפים שבהם מרוכזים עובדים בשכר נמוך (חקלאות, טקסטיל ומזון).

◆ חוק ביטוח אבטלה - החוק התקבל בשנת 1973 אך השפעתו ניכרה החל בשנות השמונים. חוק זה מאפשר למובטל המקבל דמי אבטלה לחפש עבודה במשך זמן ממושך יחסית ובכך מונע את האילוץ לקבל את הצעת העבודה הראשונה ששכרה נמוך. כתוצאה מכך קטן הלחץ של האבטלה על ירידת השכר.

לוח 31. - אחוזי שינוי שנתיים של שכר ממוצע למשרת שכיר, במחירים קבועים, בענפים נבחרים

שנה	סך הכל	תעשייה	שירותים ציבוריים
1978-1975	2.2	2.3	2.5
1981-1979	2.6	3.3	1.0
1984-1982	2.4	2.8	3.3
1986-1985	7.8	7.0	4.0
1987-1989	2.1	-2.1	2.0
1991-1990	-3.1	-3.5	1.4
1997-1992	1.6	1.6	1.8

קיימת מגמת עלייה בשכר הריאלי. מגמה זו אינה רציפה וקיימות תנודות בשכר הריאלי. בשנים מסוימות ירידה בשכר הריאלי נגרמת בעיקר כתוצאה מהשפעת רמת האינפלציה, שגורמת לשחיקה בשכר. שני מנגנונים מרכזיים נועדו לשמור על השכר הריאלי: הסכמי תוספת יוקר (נועדו לתת פיצוי חלקי ומיידי של השכר בגין עלייה של מדד המחירים לצרכן) והסכמי שכר (בדרך-כלל הסכמים אלה הם דו-שנתיים).

להלן ייבחנו שינויים בשכר הריאלי בתקופה שבין 1975 - 1997:

1978-1975:

בתקופה זו עלה השכר הממוצע למשרת שכיר במחירים קבועים ב-2.2% במוצע בשנה בכלל ענפי המשק.

1981-1979:

מגמת העלייה של השכר נמשכה והשכר הממוצע למשרת שכיר במחירים קבועים עלה ב-2% בכלל ענפי המשק.

בסוף שנת 1978 חלו עליות חריגות בשכר, תוך פריצת הסכמי השכר, וגרמו לעלייה ניכרת ברמת השכר הריאלי בכל ענפי המשק ב-1979. במקביל, חלה האצה בשיעור האינפלציה ונעשתה התאמה הדרגתית של מערכת הצמדת השכר להאצת האינפלציה (השכר הריאלי ב-1979 עלה ב-9.5%). ב-1979 הוחל במתן תוספת היוקר ארבע פעמים בשנה (לעומת פעמיים בשנה עד אז), ומ-1980 הועלה שיעור ההצמדה ל-80%. ב-1980 נחתמו הסכמי מסגרת ארציים בין ההסתדרות לבין המעסיקים הפרטיים והמעסיקים הציבוריים לתקופה של שנתיים (השכר הריאלי ב-1980 ירד בכ-3%). במחצית הראשונה של 1981, ניתנו תוספות שכר אשר חרגו בהרבה מעבר להסכמי תוספת היוקר וכן חרגו מהסכמי השכר הארציים. דבר זה השפיע על עלייה גבוהה בשכר הריאלי ב-1981 (השכר הריאלי בשנה זו עלה בכ-10.5%).

1984-1982:

מגמת העלייה בשכר נמשכה ובתקופה זו עלה השכר הממוצע למשרת שכיר במחירים קבועים בכ-2.4% במוצע בשנה בכלל ענפי המשק.

1986-1985:

בתקופה זו, עלה השכר הממוצע למשרת שכיר במחירים קבועים בכ-8% בכל ענפי המשק. באמצע שנת 1985, בעקבות האצת האינפלציה, הופעלה ביזמת הממשלה, ההסתדרות והמעסיקים, תוכנית כלכלית לייצוב המשק. תוכנית זו כללה הקפאה זמנית של השכר, השעיית הסדר תוספת היוקר והקפאת השכר מיולי עד ספטמבר 1985. דבר זה גרם לירידה בשכר הריאלי באותה שנה (השכר ב-1985 ירד ב-9%). ב-1986 נחתמו הסכמי המסגרת של השכר וכן נחתמו הסדרי תוספת היוקר במסגרת המדיניות הכלכלית לייצוב המשק, שהונהגה ב-1985. הסכמים אלה נועדו להבטיח התפתחות מרוסנת של השכר, על-מנת ליצור את התנאים הדרושים לצמיחה, תוך שמירה על יציבות המחירים במשק (השכר הריאלי ב-1986 עלה בכ-8%).

1989-1987:

מגמת העלייה של השכר נמשכה והשכר הממוצע למשרת שכיר במחירים קבועים עלה בכ-2% במוצע בשנה בכלל ענפי המשק.

מגמת העלייה של השכר הריאלי, ששררה מאז תוכנית הייצוב, נעצרה בשנת 1989. עליות השכר הניכרות בתקופה שלאחר תוכנית הייצוב קשורות בשינוי האיטי של דפוסי ההתנהגות בשוק העבודה, על רקע הסתגלות איטית של ציפיות הציבור לרמת האינפלציה החדשה. השינוי במגמת השכר ועצירת עלייתו ב-1989 נבע, כנראה, מהסכם השכר שנחתם באוגוסט 1988 ומהסכם תוספת היוקר שנחתם בפברואר 1989. לפי הסכמים אלו, לא ניתנו תוספות שכר כלל ארציות או ענפיות, ותוספת היוקר פיצתה רק חלקית על ההתייקרויות ב-1988 וב-1989. תוספות שכר אלה פיצו רק על כמחצית מן ההתייקרות לאור שיעורי האינפלציה ששררו במשק באותה תקופה.

1991-1990:

בשנת 1991 נעצרה מגמת העלייה של השכר וחלה ירידה של כ-3% בשכר הממוצע למשרת שכיר במחירים קבועים בכלל ענפי המשק.

1997-1992:

בתקופה זו עלה השכר הממוצע למשרת שכיר במחירים קבועים בכלל ענפי המשק בכ-1.5% במוצע בשנה. משנת 1992 ואילך נמצא השכר הריאלי במגמת עלייה.

שינויים בשכר הריאלי בענפים נבחרים:

תעשייה: בשנים 1975-1997 עלה השכר הממוצע למשרת שכיר במחירים קבועים בענף התעשייה ב-2.8% בממוצע בשנה. סך הכל, השכר הממוצע במחירים קבועים בענף התעשייה עלה בכ-0.87% בשנים 1989-1988 נעצרה מגמת העלייה של השכר (בשנת 1989 עלה השכר הריאלי בכ-1% בלבד לאחר עלייה של כ-3.5% ב-1988 ועלייה של כ-7% ב-1987). עד 1991 המשיכה מגמת הירידה בשכר, כנראה כתוצאה מגל העלייה הגדול מבריה"מ, אשר גרם לכניסת עובדים לענף התעשייה ברמות שכר נמוכות (ב-1991 השכר הריאלי בענף התעשייה ירד ב-3%). משנת 1992 ואילך ניכרת שוב מגמה של עלייה בשכר.

בשנת 1981 תלה עלייה גבוהה של השכר הריאלי בענף התעשייה. עלייה זו נבעה, בין היתר, משינוי מבני בענף התעשייה ומתהליך של מעבר ממפעלים שעסקו בעיקר בעיבוד מוצרים חקלאיים ובטקסטיל, לתעשייה עתירת ידע המתבססת על כוח אדם בעל השכלה אקדמית וטכנית. מנתוני סקר כוח אדם עולה כי בשנת 1980 שיעור המועסקים בעלי 13 ויותר שנות לימוד היה כ-17% מכלל המועסקים בענף התעשייה. בשנת 1981 הם היוו כ-20%, בשנת 1990 כ-25% וב-1997 היה שיעור המועסקים בעלי 13 ויותר שנות לימוד כ-40% מכלל המועסקים בענף התעשייה.

מקור נוסף - סקר מבנה כוח אדם ומשמרות במפעלי תעשייה, שנערך על ידי הלשכה המרכזית לסטטיסטיקה, מראה כי בכוח האדם האקדמי המועסק בענף התעשייה חל גידול ניכר בשנים האחרונות, גידול הקשור בשינוי המבני בתעשייה; בשנת 1970 היוו האקדמאים 2.3% מסך כל המועסקים בתעשייה ובשנת 1997 עלה מספרם ל-12.2%. העובדים האקדמאים מרוכזים ברובם בענפי האלקטרוניקה וההייטק ברמות שכר גבוהות, דבר המשפיע על עליית השכר הממוצע בכלל ענף התעשייה. במקביל, חלקם של העובדים בתעשיית המזון ירד (עובדים אלה מרוכזים ברמות שכר נמוכות); בשנת 1975 היה מספר משרות השכיר בענף תעשיית המזון כ-16.6% מכלל משרות השכיר בענף וב-1997 הגיע מספרם לכ-15%.

קיים פער בשכר בין ענפי התעשייה השונים. בשנת 1997, היה השכר הממוצע במחירים שוטפים בענף ציוד תקשורת אלקטרוני כ-12,100 ש"ח לעומת כ-5,000 ש"ח בלבד בענף תעשיית המזון.

שירותים ציבוריים: בשנים 1975-1997 עלה השכר הממוצע למשרת שכיר במחירים קבועים בענף השירותים הציבוריים ב-2.7% בממוצע בשנה. סך הכל, השכר הממוצע למשרת שכיר במחירים קבועים בענף שירותים ציבוריים עלה בכ-0.80%. ענף השירותים הציבוריים הוא הענף הכלכלי בעל התעסוקה הגדולה ביותר ומקיף מגזרים רבים במשק הישראלי. עלייה ניכרת של השכר הריאלי בענף זה הייתה בשנת 1994, בעיקר כתוצאה מחתימת הסכמי שכר במגזר הציבורי, החל במחצית השנייה של 1993. במסגרת ההסכמים הוחלפו טבלות שכר קיימות בטבלות חדשות, התווספו דרגות, והואץ קצב הקידום. בנוסף, עודכנו והורחבו תוספות שכר אינדיבידואליות, ושולמו תשלומים רטרואקטיביים.

מגמת העלייה בשכר הממוצע במחירים קבועים בענף זה נובעת בין היתר גם מהתרחבות ענף הבריאות וענף החינוך.

♦ **ענף הבריאות:** ב-1975 היה שיעור משרות השכיר בענף הבריאות כ-16% מכלל משרות השכיר בענף השירותים הציבוריים וב-1997 הוא הגיע לכ-18.5%. השכר הממוצע למשרת שכיר בענף הבריאות גבוה יותר מהשכר הממוצע בכלל ענף השירותים הציבוריים, דבר המשפיע על עלות השכר הממוצע בכלל הענף.

♦ **ענף החינוך:** ב-1975 היה מספר משרות השכיר בענף החינוך כ-30% מכלל משרות השכיר בענף השירותים הציבוריים וב-1997 היה מספר משרות השכיר בענף החינוך כ-40%. ענף החינוך הוא אחד הענפים הגדולים ביותר בענף השירותים הציבוריים ומכאן השפעתו הרבה על התפתחות השכר בענף זה.

פרק 3. הכנסות שכירים עירוניים משכר ומשכורת

ההכנסה משכר ומשכורת של שכיר מדווחת, כאמור, ע"י הפרט בסקרי ההכנסות השוטפים.

הגדרות:

האוכלוסייה מקיפה משנת 1995 את כל השכירים ביישובים יהודיים, ביישובים לא-יהודיים וביישובים מעורבים בני 2,000 תושבים ויותר (פרט למזרח ירושלים). בשנים שלפני כן כללה האוכלוסייה את כל השכירים ביישובים יהודיים בני 2,000 תושבים ויותר, ואת השכירים בני דתות אחרות בערים בלבד (פרט למזרח ירושלים). האוכלוסייה המתגוררת במוסדות, בכפרים קטנים, במושבים ובקיבוצים אינה נכללת.

שכיר - כל נחקר שהייתה לו הכנסה כלשהי משכר ומשכורת בשלושת החודשים שלפני ביקור הפוקד.

הכנסה ברוטו משכר ומשכורת - הכנסה כספית ברוטו, לפני ניכויים ומסים, מכל מקומות העבודה שבהם הועסק הנחקר תמורת שכר ומשכורת, בשלושת החודשים שנתיימו בחודש שלפני ביקור הפוקד. ההכנסה כוללת את כל התוספות, כגון: תשלום בעבור שעות נוספות, דמי הבראה, ביגוד, פרמיות וכו'.

הכנסה לשעה לשכיר - ההכנסה המתקבלת מחלוקת ההכנסה התלת-חודשית המדווחת ברוטו משכר ומשכורת (ראה לעיל) בסך כל שעות העבודה בדרך כלל בשלושת החודשים הנ"ל. כל נתוני ההכנסות המעובדים בכל סקר מובאים לרמת מחירים אחידה - רמת המחירים הממוצעת בשנת הסקר. השוואה בין השנים נעשית בעזרת הבאת ההכנסות בכל סקר למחירים קבועים, המאפשרים השוואה לאורך זמן.

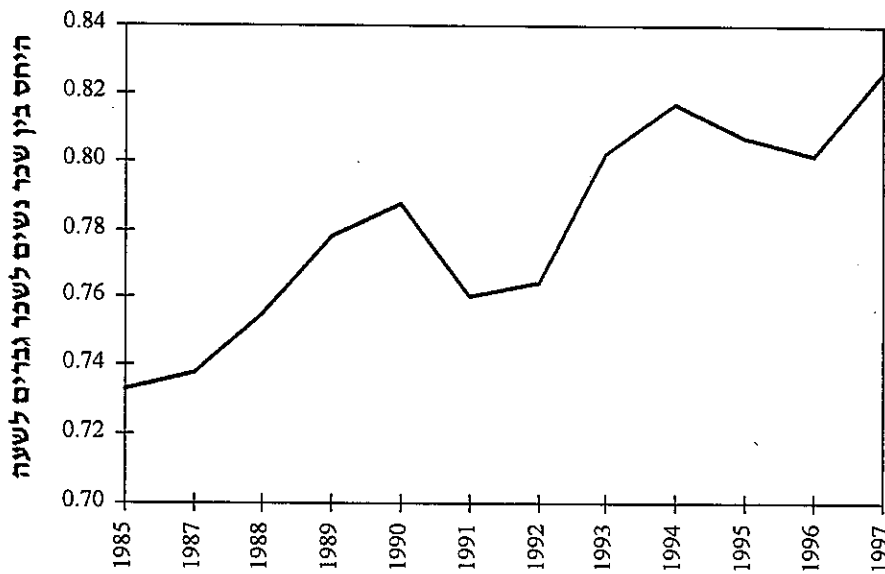
3.1 הכנסה משכר ומשכורת, לפי מין

ההכנסה הממוצעת לחודש משכר ומשכורת של שכיר עירוני בשנת 1997 הייתה 5,230 ש"ח. הכנסתם הממוצעת של גברים שכירים היא כ-6,300 ש"ח, גבוהה בכ-60% מהכנסתן הממוצעת של נשים (כ-3,970 ש"ח). פערים אלו מצטמצמים, אך עדיין קיימים כאשר בודקים את השכר הממוצע לשעת עבודה, וזאת מאחר שממוצע שעות העבודה של נשים (36 שעות בשבוע) נמוך באופן משמעותי מזה של גברים (46 שעות בשבוע).

בשנת 1975, גברים עבדו 49 שעות בשבוע, 40% יותר מנשים, שעבדו רק 35.5 שעות בשבוע. בשנת 1990 הצטמצם פער זה ל-35% והוא נמצא במגמת ירידה. כיום, גברים עובדים 29% שעות יותר מנשים. למספר שעות העבודה השפעה מרובה על ההכנסה החודשית, ולכן ניתוח ההשוואה בנתוני ההכנסות לפי אופנויות שונות ייעשה לפי שכר לשעה ולא לפי שכר לחודש.

בשנת 1997, הייתה ההכנסה לשעה של שכיר עירוני כ-31 ש"ח. הכנסתו לשעה של גבר שכיר היא כ-33 ש"ח, גבוהה ב-20% מהכנסתה של אישה שכירה - כ-27 ש"ח בלבד. לשם השוואה, בשנת 1975, הייתה משכורתם לשעה של גברים גבוהה ב-50% ממשכורתן לשעה של נשים.

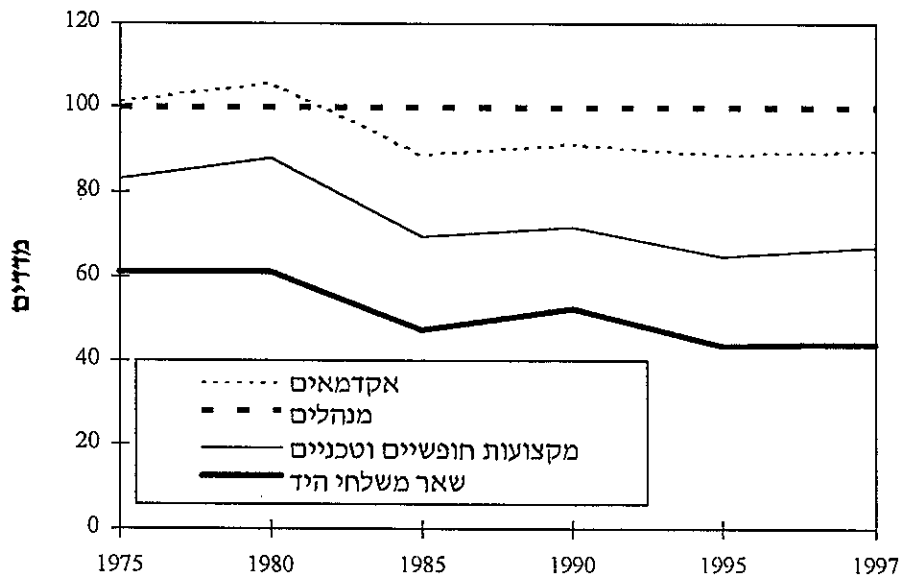
דיאגרמה ז. שכר ממוצע לשעה של נשים כאחוז משכר ממוצע לשעה של גברים
 גברים=1.00 בכל שנה



3.2 הכנסה לשעה לשכיר, לפי משלחי יד

קיימים פערים גבוהים בין ההכנסה לשעה של בעלי המקצועות האקדמיים והמנהלים, לבין ההכנסה לשעה במשלחי היד האחרים. בשנת 1997, הייתה הכנסתם של המנהלים פי 1.8 (55 ש"ח לשעה) מהכנסתם של כלל השכירים (30.6 ש"ח לשעה). בדומה, גם הכנסתם של בעלי משלחי היד האקדמיים הייתה גבוהה ועמדה על 49 ש"ח - פי 1.6 מההכנסה הממוצעת לשעה. לשם השוואה, הכנסתם של העובדים בחקלאות הייתה 17 ש"ח לשעה - כ-55% בלבד מההכנסה הממוצעת לשעה לשכיר.

דיאגרמה ח. מדדי הכנסה לשעה לשכיר משכר ומשכורת, לפי משלחי יד נבחרים
 הכנסת מנהלים=100 בכל שנה



בהשוואת ההכנסה לשעה משכר ומשכורת בחלוקה לפי משלח יד לאורך שנים, נראה כי שכר המנהלים, בשנות השמונים והתשעים, הוא השכר הגבוה ביותר, והפער בינו ובין השכר בכל משלחי היד האחרים הולך וגדל עם השנים.

הבאים בתור בסולם השכר לאחר המנהלים, הם בעלי המקצועות האקדמיים. גם שכרם של אלה גבוה באופן יחסי לשאר משלחי היד: פי 1.5 מהשכר הממוצע לשעה בשנות השבעים והשמונים, ואף יותר מכך בשנות התשעים. שכר העובדים במקצועות החופשיים, הטכניים ודומיהם, נמוך מעט מזה של בעלי המקצועות האקדמיים. בקרב המקצועות החופשיים והטכניים, לאורך כל השנים, השכר גבוה בכ-20% מהשכר הממוצע לשעה.

השכר במשלחי היד האחרים הוא מתחת לממוצע לאורך כל השנים. השכר הנמוך ביותר מתקבל בקבוצת עובדי השירותים. במהלך שנות השבעים, השמונים ובמחצית הראשונה של שנות התשעים, היה השכר של עובדי השירותים בין 60% ל-70% בלבד מהשכר הממוצע לשעה. בשנת 1995 חלה עלייה משמעותית ברמת השכר של עובדי השירותים והוא הגיע ל-76% מהשכר הממוצע לשעה (לשם השוואה - בשנת 1994 הוא היווה 61% מהשכר הממוצע לשעה). אולם, עלייה זו מושפעת מהשינוי בהגדרות משלח היד ב"סיווג החדש למשלחי יד", שנכנס לתוקפו בסקר הכנסות בשנת 1995, ואין לייחס זאת לשיפור בפועל בשכרם של עובדי השירותים. בסיווג החדש נכללו עובדי השירותים בסדר אחד עם עובדי המכירות (שמהווים כרבע מקבוצה זו). איחוד זה "תרם", ככל הנראה, לעליית רמת השכר בסדר זה.

3.3 הכנסה לשעה לשכיר, לפי ענף כלכלי

גם על פי חלוקת ההכנסה לשעה לענפי כלכלה מתגלים פערים משמעותיים לפי ענפי הכלכלה השונים. סיווג ענפי הכלכלה השתנה בשנת 1970 ובשנת 1994, וקיים קושי בהשוואת הנתונים לאורך השנים. עם זאת, אפשר להתבונן בזהירות בהתפתחות במספר ענפים.

לוח 32 - מדדי הכנסה לשעה לשכיר משכר ומשכורת, לפי ענפים נבחרים בשנים נבחרות

שנה	סך הכל	תעשייה, כרייה וחרושת	חשמל ומים	בינוי	תחבורה, אחסנה ותקשורת	פיננסים ושירותים עסקיים
1970	100	94	134	99	110	115
1975	100	93	129	100	111	108
1980	100	96	126	86	117	118
1985	100	103	139	86	111	119
1990	100	103	125	82	108	113
1994	100	94	135	89	110	116
סיווג חדש*:						
1995	100	92	155	81	111	110
1997	100	94	131	78	100	110

* הענפים שלעיל בסיווג הישן נשארו כמעט מקבילים לאלה שבסיווג החדש מלבד ענף הפיננסים שהתפצל לשניים הרשומים.

בשנת 1997, השכר לשעה של העובדים בענף "בנקאות, ביטוח ופיננסים" היה גבוה בכ-50% מהשכר הממוצע לשעה, ועמד על יותר מ-45 ש"ח, בעוד שהשכר הממוצע לשעה היה כ-31 ש"ח. בענף "תחבורה, אחסנה ותקשורת" השכר לשעה זהה לשכר הממוצע, ושכר עובדי ענף "תעשייה, כרייה

וחרושת" נמוך אך במעט מזה. בענף "שירותים עסקיים", הכולל; בין השאר, שירותי מחשוב, שירותי שמירה אבטחה וניקיון, השכר לשעה עומד על 34 ש"ח.

לאורך השנים, היה שכרם של עובדי ענף ה"חשמל ומים" הגבוה ביותר במשק. שכר זה גבוה באופן קבוע בכ-30% מהשכר הממוצע לשעה (יש לזכור כי מדובר בעיקר בשני מונופולים החולשים על ענף זה - חברת החשמל וחברת 'מקורות'). אחריו בדירוג השכר מופיעים ענף ה"פיננסים והשירותים העסקיים" וענף ה"תחבורה, אחסנה ותקשורת". שכר העובדים בענפים אלו (עד שנת 1994) דומה והוא גבוה מן השכר הממוצע ב-10%-15%. לאחר ההפרדה בסיווג החדש של ענף הפיננסים ל"בנקאות, ביטוח ופיננסים" ול"שירותים עסקיים", אנו רואים כי הדמיון בשכר לשעה נשאר בשירותים העסקיים ובענף "תחבורה, אחסנה ותקשורת", אך בענף "בנקאות, ביטוח ופיננסים", השכר לשעה גבוה, בשנת 1997, פי 1.5 מהשכר הממוצע לשעה. יש לציין, כי בשלושת הענפים שהוזכרו לעיל, מעולם לא ירד גובה השכר אל מתחת לשכר הממוצע לשעה.

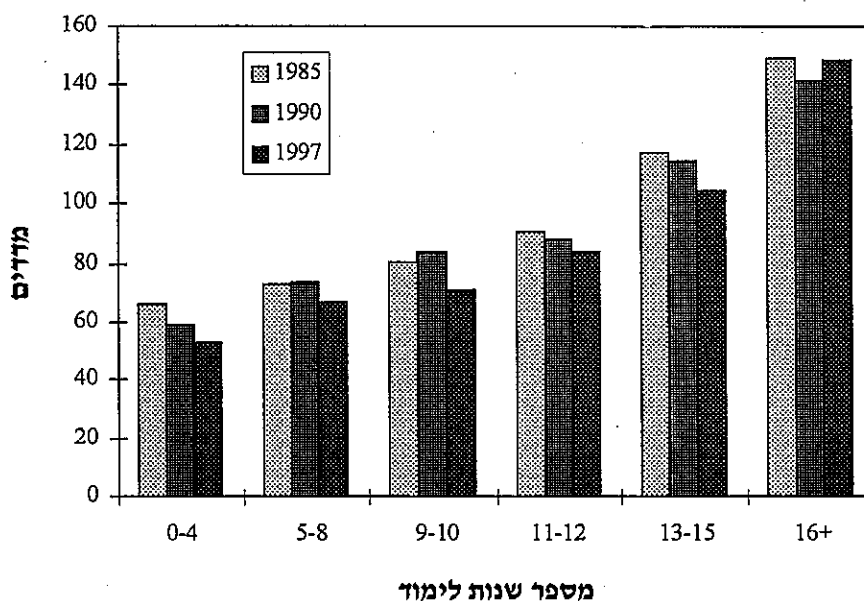
מתחילת שנות השבעים, נמצא שכרם של עובדי ענף ה"בינוי" במגמת ירידה. באותה תקופה הוא היה שווה לשכר הממוצע לשעה, ובשנת 1997 הגיע לפחות מ-80% מהשכר הממוצע (24 ש"ח בלבד לשעה). ההסבר לכך הוא כניסתם לענף של עובדים זרים. משנות השבעים ועד שנת 1988, מדובר בעובדים מאזורי יהודה, שומרון וחבל עזה ובשנים שלאחר מכן, בעובדים זרים מחו"ל. הצטרפותם לענף זה השפיעה על הירידה ברמת השכר של כלל העובדים בענף.

עובדי הענף "שירותים אישיים" אשר כוללים לפי הסיווג הישן שירותי תרבות, אמנות, ספורט, מוסכים, מספרות, שירותי כביסה ועוד, מקבלים את השכר הנמוך ביותר לשעה, והוא נע בין 70% ל-75% בלבד מן הממוצע לשעה בשנות השבעים והשמונים. בשנים 1988-1991 חלה עלייה משמעותית ברמת השכר, והוא הגיע ל-80%-84% מן הממוצע. הסבר לכך הוא החוק לשכר מינימום שנכנס לתוקפו באפריל 1987.

3.4 הכנסה לשעה לשכיר, לפי השכלה

לאורך כל השנים, קיים יחס ישר בקרב שכירים, בין רמת ההשכלה לרמת ההכנסה. כפי שרואים בדיאגרמה שלהלן, ההכנסה והתוספת השולית להכנסה גדלות ככל שעולה ההשכלה.

דיאגרמה ט. - מדדי הכנסה לשעה לשכיר משכר ומשכורת, לפי שנות לימוד
סה"כ שכירים=100 בכל שנה



ככל שהשכלתו של עובד עולה והוא משפר את ההון האנושי שלו, כך עולה גם הכנסתו. בשנת 1997, אנו רואים כי הכנסתם לשעה של בעלי השכלה הנמוכה, דהיינו 0-4 שנות לימוד, הינה כ-50% בלבד מהשכר הממוצע לשעה בשנה זו. לעומת זאת, הכנסתם של בעלי השכלה של 16 שנות לימוד ומעלה היא פי 1.5 מהשכר הממוצע לשעה בשנה זו. יש לציין, כי הכנסתם של בעלי 13-15 שנות לימוד שווה כמעט להכנסה הממוצעת לשעה של סך השכירים.

במשך השנים חלו שינויים נרחבים בהיקף קבוצות ההשכלה השונות (ראה הלוח להלן). מספר השכירים בקבוצת ההשכלה הנמוכה (0-4 שנות לימוד) הצטמצם ובשנת 1997 היוותה קבוצה זו כ-28% בלבד מגודלה בסוף שנות השישים. מספר השכירים בקבוצת 5-8 שנות לימוד קטנה בכחצי בשנת 1997 מגודלה בשנת 1968. לעומת זאת, מספר השכירים בקבוצת ההשכלה 9-12 שנות לימוד הוכפלה פי 3 מגודלה בשנות השישים. השינוי הקיצוני ביותר מופיע בקבוצת ההשכלה הגבוהה, דהיינו, 13 ומעלה שנות לימוד. בקבוצה זו, מספר השכירים ב-1997 היה פי 6.8 ממספרם בשנות השישים. זוהי מגמה ברורה של גידול בהשכלה בקרב השכירים, שמביאה לתוספת שכר כללית במשך ב-1997, כפי שנראה להלן.

השכר לשעה יורד בכל קבוצות ההשכלה בהשוואה לשכר הממוצע, פרט לבעלי 16 ומעלה שנות לימוד. במשך השנים חל גידול, כאמור, בהשכלה אצל האוכלוסייה, ויותר אנשים מגיעים לרמות השכלה גבוהות. בשנות השישים, רק 17% מהשכירים היו בעלי השכלה גבוהה (13 ומעלה שנות לימוד), ו-44.7% בעלי השכלה יסודית (עד 8 שנות לימוד). בשנת 1997, לעומת זאת, כ-46% מהשכירים היו בעלי השכלה גבוהה, וכ-8% בלבד מהשכירים היו בעלי השכלה יסודית. כך, יותר משאבים ציבוריים מנותבים לתגמולים לקבוצת ההשכלה הגבוהה, שהולכת וגדלה, והחלק היחסי שנותר לשכר לשאר קבוצות ההשכלה קטן, ושכרם מצטמצם.

לוח 3.3 - מספר השכירים באוכלוסייה לפי קבוצות שנות לימוד, באלפים

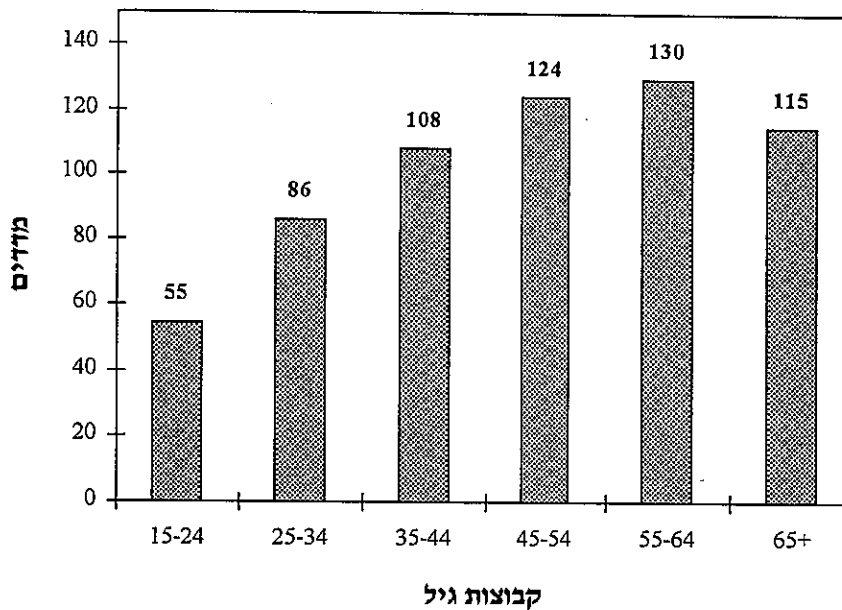
שנה	סה"כ	4-0	8-5	12-9	15-13	16+
1968	627.5	77.4	203.1	236.4	56.0	51.5
1975	693.9	51.8	165.3	296.3	94.8	83.3
1985	971.9	36.5	144.4	453.9	184.1	152.1
1990	1,054.5	26.0	118.1	498.2	215.3	194.8
1997	1,586.3	21.5	106.7	724.8	389.1	341.7

3.5 הכנסה לשעה לשכיר, לפי גיל

בהשוואת ההכנסה לפי גיל השכיר עולה כי עד גיל 24, ההכנסה נמוכה באופן ניכר לאורך כל השנים ומהווה כ-50% בלבד מהשכר הממוצע לשעה. הסיבה לכך היא שקבוצת גיל זו מורכבת מ"מצטרפים חדשים" לשוק העבודה, שמוגדרים לרוב כעובדים בלתי מקצועיים או כעובדים זמניים, שעדיין לא צברו זכויות במקום עבודתם.

בשאר קבוצות הגיל שכר השכירים לשעה גבוה יותר והוא נע בין 10% פחות מהשכר הממוצע לשעה לבין כ-30% מעליו, כאשר קבוצת הגיל בעלת השכר הגבוה ביותר בשנות השבעים והשמונים היא 35-44. בשנות התשעים השתנה המצב וההכנסות הגבוהות ביותר מתקבלות בקבוצות הגיל המבוגרות יותר. ההכנסה הגבוהה ביותר בשנת 1997 הייתה בקבוצת הגיל 55-64 (ההכנסה עמדה על כ-40 ש"ח לשעה), והייתה גבוהה פי 2.4 מהכנסתם לשעה של קבוצת הגיל עד 24 (כ-17 ש"ח לשעה).

דיאגרמה י. - מדדי הכנסה לשעה לשכיר משכר ומשכורת; לפי גיל, 1997
סה"כ שכירים=100



תופעה נוספת היא ירידה קלה מסוימת בגובה השכר בגילאים המבוגרים. כמעט לכל אורך השנים שכרם של בני 65 ומעלה נמוך מעט משכרם בגיל העבודה, וזאת עקב מעבר מעבודתם הקודמת לעבודות מזדמנות מתוך בחירת עבודה שאינה מקור עיקרי לפרנסה.

3.6 הכנסה לשעה לשכיר, לפי יבשת לידה

ההכנסה לשעה מוצגת בחלוקה ליהודים ולבני דתות אחרות, כאשר קבוצת היהודים מחולקת לארצות מוצא. בשנת 1997, היו השכירים בני הדתות האחרות בעלי הכנסה נמוכה בכ-30% מההכנסה הממוצעת לשעה של כלל השכירים, ונמוכה בכ-34% מההכנסה הממוצעת לשעה של כלל היהודים. הכנסתם עמדה על כ-21 ש"ח בלבד לשעה.

ההכנסה הממוצעת לשעת עבודה של יהודים ילידי אסיה-אפריקה בשנת 1997 הייתה גבוהה אך במעט (כ-31 ש"ח לשעה) מההכנסה הממוצעת של כלל השכירים העירוניים (30.6 ש"ח לשעה). ההכנסה של ילידי אירופה-אמריקה הייתה נמוכה במעט (כ-29 ש"ח לשעה) - תנודה של בין 3% ל-4% מעל ומתחת לממוצע. ממצא זה מתאים לירידה שחלה בהכנסתם של ילידי אירופה-אמריקה בשנות התשעים. ההסבר לכך הוא ככל הנראה הכללתם של עולי 1990 ואילך מברית המועצות לשעבר, בקבוצת ילידי אירופה-אמריקה. עקב היותם עולים חדשים המסתגלים לחיים בארץ חדשה, ברוב המקרים הם נקלטים כמצטרפים חדשים לשוק העבודה ומקבלים שכר התחלתי נמוך.

אם נוציא את עולי 1990 ואילך מברית המועצות לשעבר מקבוצת ילידי אירופה-אמריקה, נראה שמדד ההכנסה לשעה של ילידי אירופה-אמריקה בשנת 1995 היה 136 ובשנת 1997 - 135. לשם השוואה, הכנסתם לשעה של עולי ברית המועצות לשעבר בלבד בשנת 1995 ובשנת 1997 מהווה 67% מהשכר הממוצע לשעה. נתונים אלו ממחישים את השפעתם של העולים החדשים על רמת השכר.

לוח 34 - מדדי הכנסה לשעה לשכיר משכר ומשכורת, לפי יבשת לידה

בני דתות אחרות	יהודים				סך הכל	שנה
	ילידי ישראל	ילידי אירופה-אמריקה	ילידי אסיה-אפריקה	סך הכל		
73	101	118	83	101	100	1970
84	101	110	89	101	100	1975
64	104	111	91	103	100	1980
63	100	112	90	102	100	1985
74	98	112	97	102	100	1990
68	108	101	100	104	100	1995
69	110	96	103	104	100	1997

בתחילת שנות השבעים הייתה הכנסתם לשעה של שכירים ילידי אירופה-אמריקה גבוהה בכ-18% מהשכר הממוצע לשעה לשכיר. שכרם של ילידי ישראל היה נמוך משלהם, ודומה לשכר הממוצע. הבאים בתור בדירוג השכר הם ילידי אסיה-אפריקה, ששכרם נמוך בכ-17% מהממוצע. שכרם של אלה האחרונים עולה לאורך השנים, גם אם באופן איטי, ובשנות התשעים, כאמור, הוא כבר מעט מעל לממוצע לשעה. שכרם של ילידי ישראל נע לאורך השנים סמוך לממוצע, ועולה בהתמדה בשנות התשעים. גם כאן אחד ההסברים לעליות ברמת השכר נעוץ בעולי ברית המועצות לשעבר. כאמור, עולים אלה השפיעו על הורדת השכר היחסי בקבוצת ילידי אירופה-אמריקה, ולכן גרמו לעלייה יחסית בשכרם של ילידי אסיה-אפריקה וילידי ישראל. הסברים נוספים תלויים בשילוב בין הרכב הגילים השונה בין הקבוצות ופערי ההשכלה. עם השנים, חלה עלייה ברמת ההשכלה של קבוצת ילידי אסיה-אפריקה, שהביאה לצמצום בפערי השכר.

בקרב היהודים, ניכרת מגמת צמצום פערים בין הקבוצות השונות, אולם בינם לבין בני הדתות האחרות, עדיין קיימים פערים משמעותיים. בני הדתות האחרות הם בעלי השכר הנמוך ביותר במשק כמעט לאורך כל השנים. ב-1970 הייתה רמת השכר של בני הדתות האחרות נמוכה בכ-25% מהשכר הממוצע לשעה. בשנת 1975 עלה שכרם של בני הדתות האחרות, אך מיד חלה ירידה חדה לרמת שכר נמוכה עוד יותר מזו שהייתה קודם. בשנת 1980 היה שכרם לשעה של בני הדתות האחרות כ-60% בלבד מהשכר הממוצע לשעה, ובאמצע שנות התשעים היווה שכרם של בני הדתות האחרות כ-70% בלבד מהשכר הממוצע לשעה.