



הלשכה המרכזית לסטטיסטיקה  
Central Bureau of Statistics  
دائرة الإحصاء المركزية

# הלשכה המרכזית לסטטיסטיקה

## אגף בכיר חינוך וחברה

### תחום סטטיסטיקה של חינוך גבוה וכוח-אדם בהוראה

בכל רגע נתון!

מגמות ואינדיקטורים בקרב עובדי הוראה,

הכשרה להוראה וכניסה להוראה

נתונים לדיון אצל שרת החינוך מיום 8.5.22

## תוכן המצגת

### • עובדי הוראה

- מדדי התפתחות ואינדיקטורים עיקריים
- תחזית תלמידים והשלכות למערכת
- ניידות ועזיבה של עובדי הוראה
- מורים חדשים
- התאמה למקצוע
- שכר עובדי הוראה

### • הכשרה וכניסה להוראה

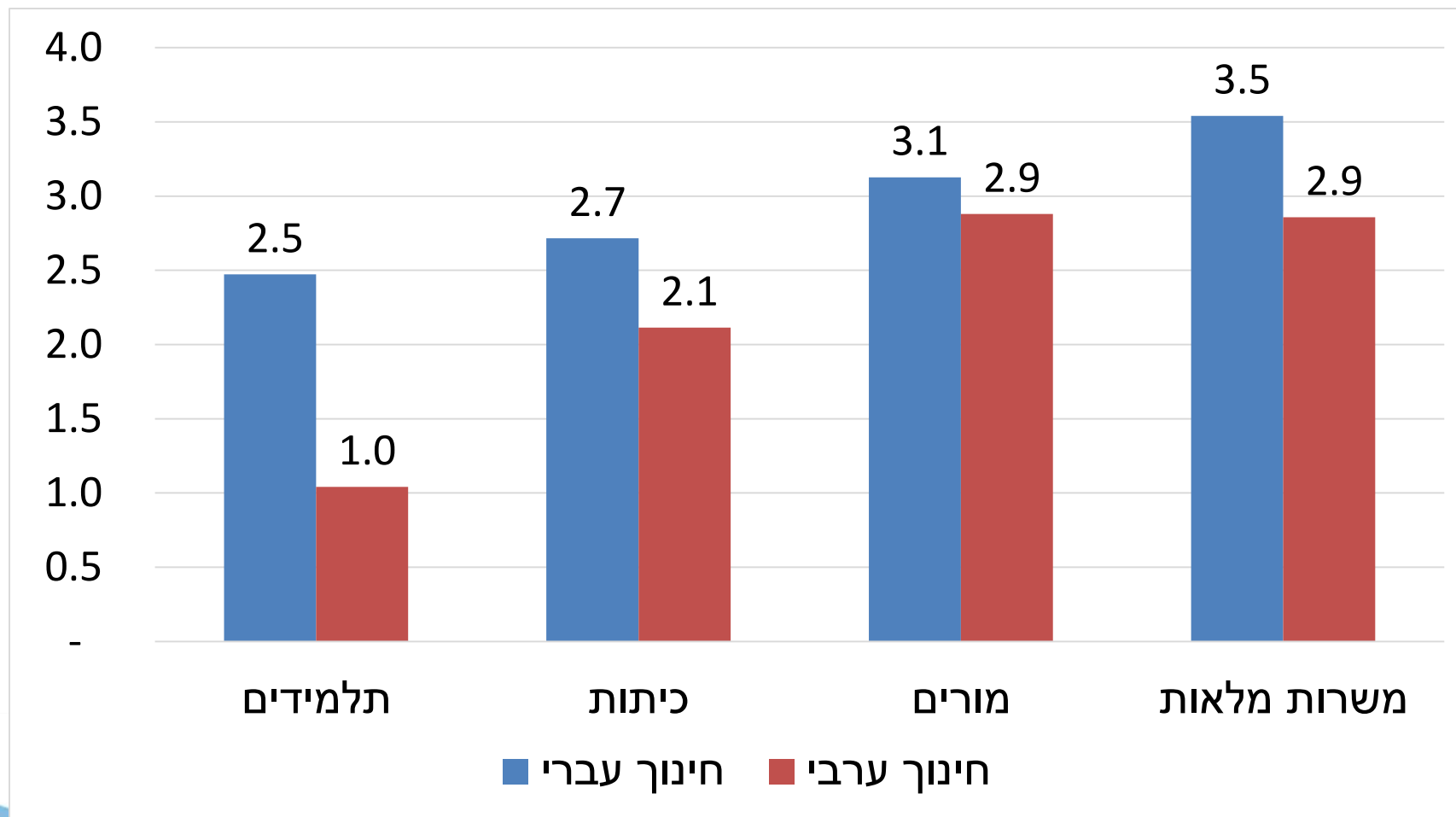
- מגמות ואינדיקטורים בהכשרה להוראה
- כניסה להוראה של בוגרי הכשרה להוראה

# מדדי התפתחות ואינדיקטורים עיקריים

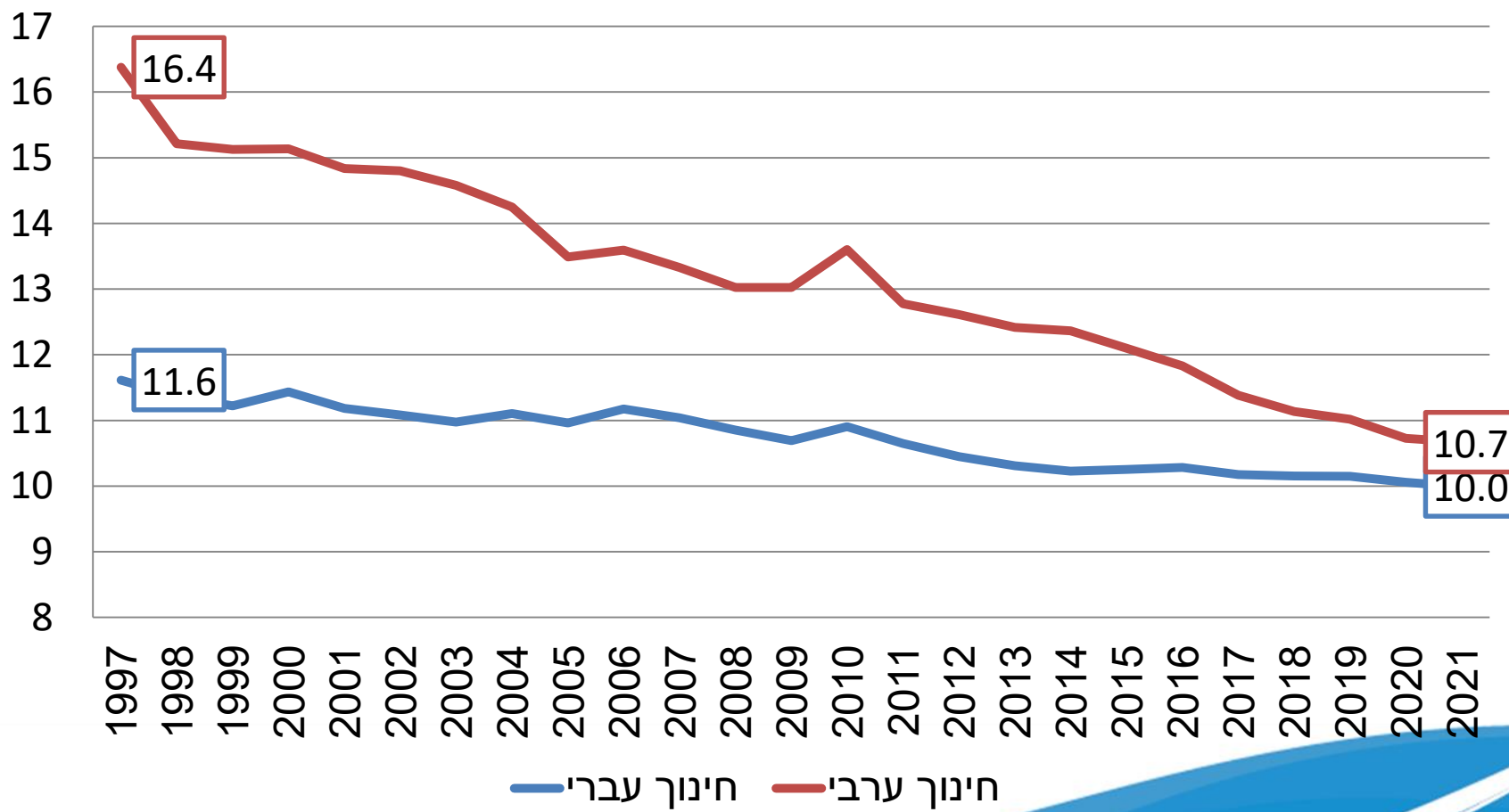
# היקף ההוראה במערכת החינוך

אחוז שינוי שנתי ממוצע -2021) (2011	תוספת -2021) (2011	2021	2011	2001	1991		
<b>3.2</b>	<b>52,134</b>	<b>193,100</b>	<b>140,966</b>	<b>117,491</b>	<b>78,513</b>	סך הכל	מורים
<b>3.3</b>	<b>41,267</b>	149,026	107,759	96,806	68,044	חינוך עברי	
<b>2.9</b>	<b>10,867</b>	44,074	33,207	20,685	10,469	חינוך ערבי	
<b>3.6</b>	<b>51,013</b>	<b>169,704</b>	<b>118,691</b>	<b>102,258</b>	<b>62,055</b>	סך הכל	משורות מלאות
<b>3.9</b>	<b>41,110</b>	130,357	89,247	83,204	52,815	חינוך עברי	
<b>2.9</b>	<b>9,903</b>	39,347	29,444	19,054	9,240	חינוך ערבי	
<b>5.3</b>	<b>2,412,972</b>	<b>5,961,805</b>	<b>3,548,833</b>	<b>2,766,212</b>	<b>1,712,815</b>	סך הכל	שעות עבודה
<b>5.6</b>	<b>1,919,835</b>	4,557,497	2,637,662	2,240,659	1,455,336	חינוך עברי	
<b>4.4</b>	<b>493,137</b>	1,404,308	911,171	525,553	257,479	חינוך ערבי	

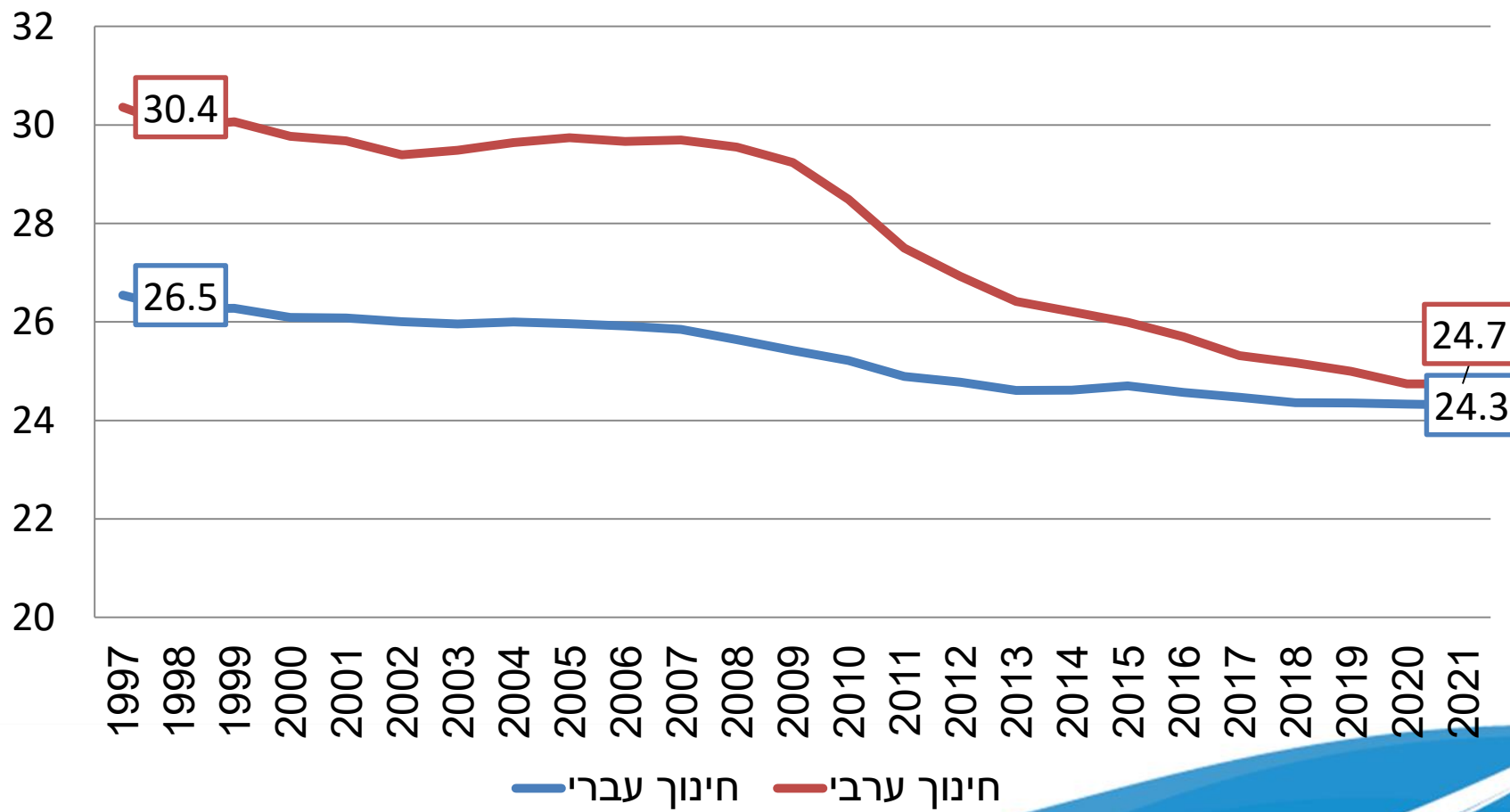
# שינוי שנתי ממוצע % (2011-2021)



# ממוצע תלמידים למורה

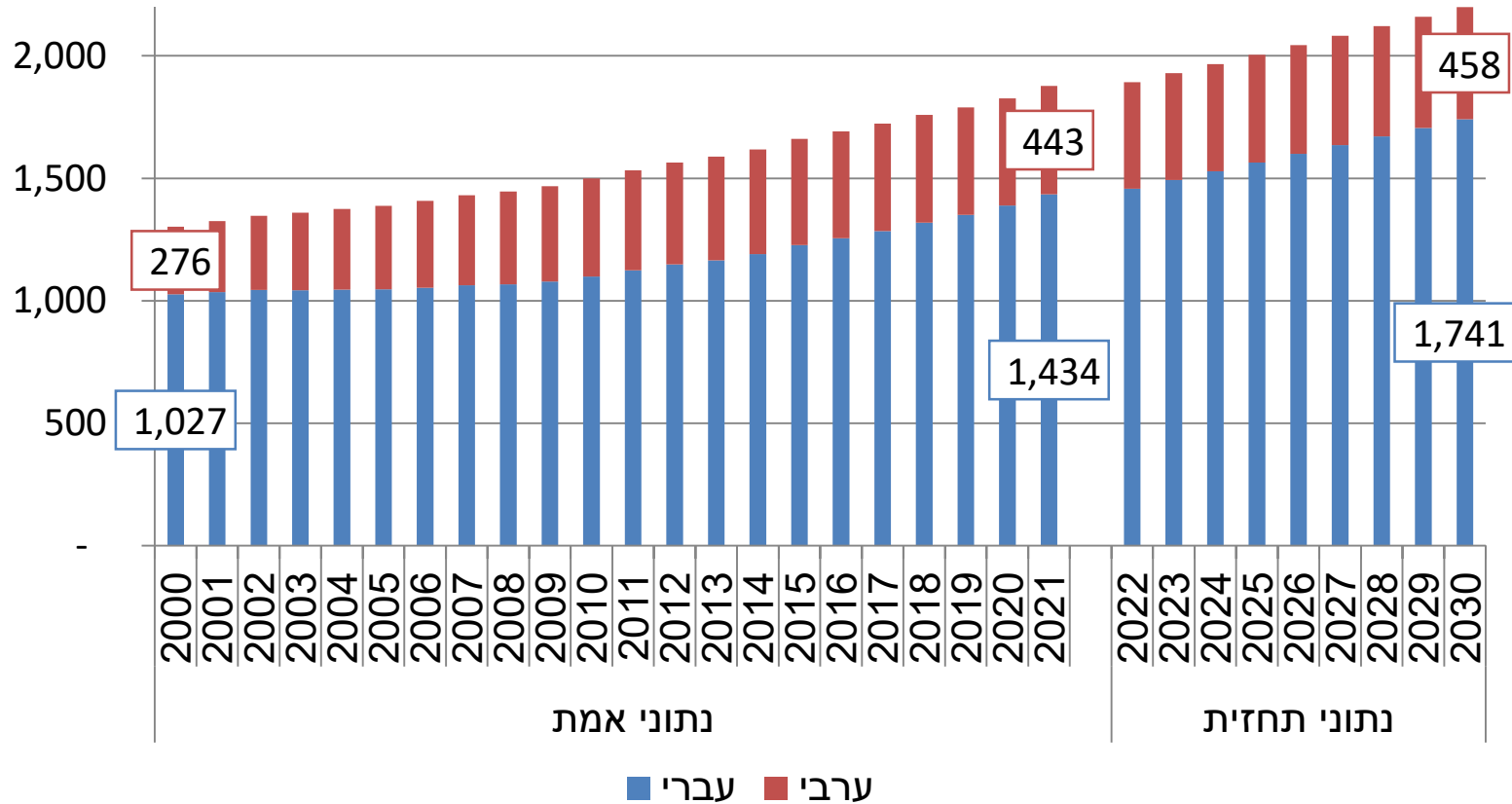


# ממוצע תלמידים לכיתה



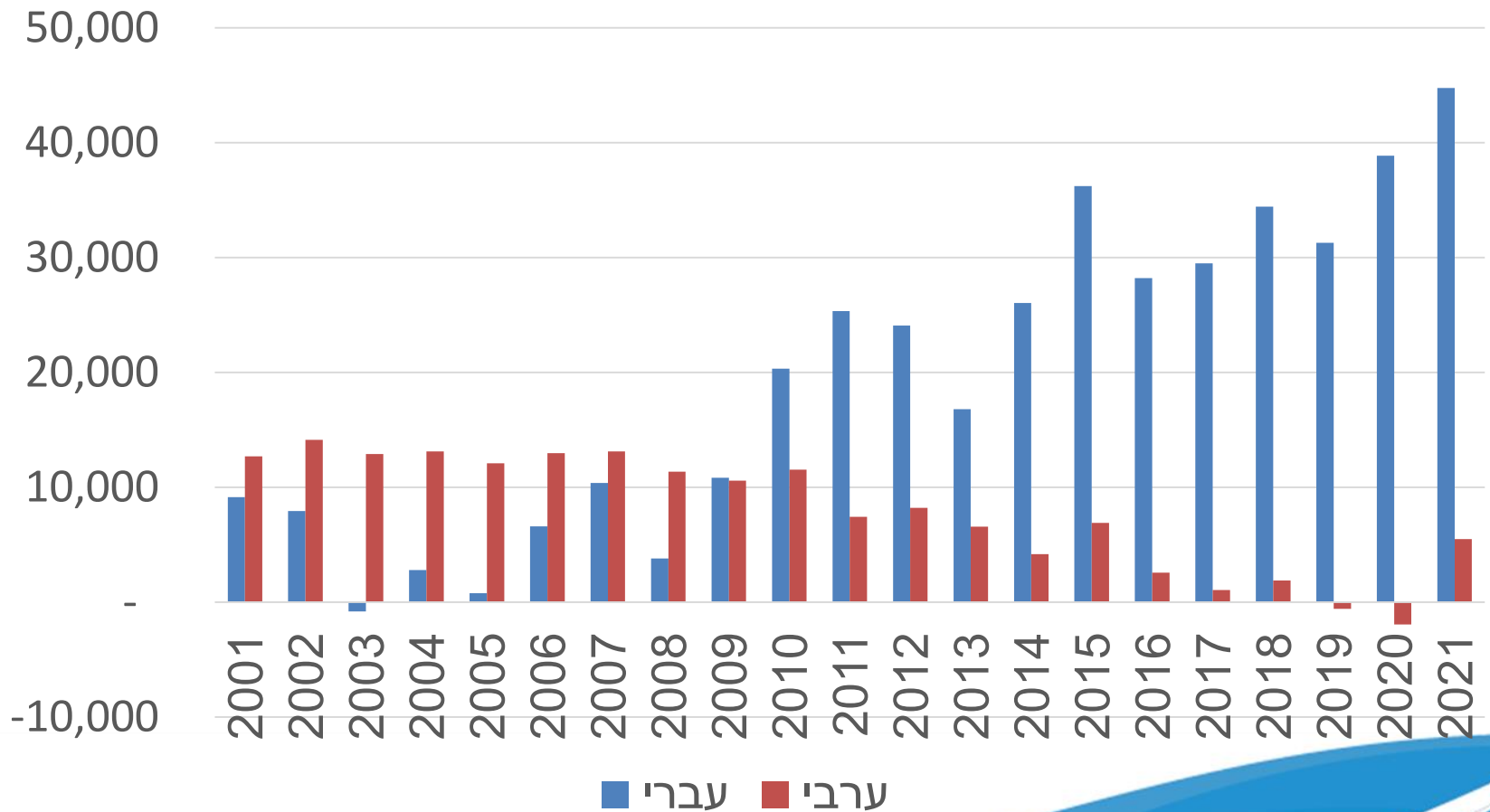
# תחזית תלמידים למערכת החינוך והשלכות לתחזית

# תחזית תלמידים בבתי ספר לפי מגזר בשנים 2021-2030

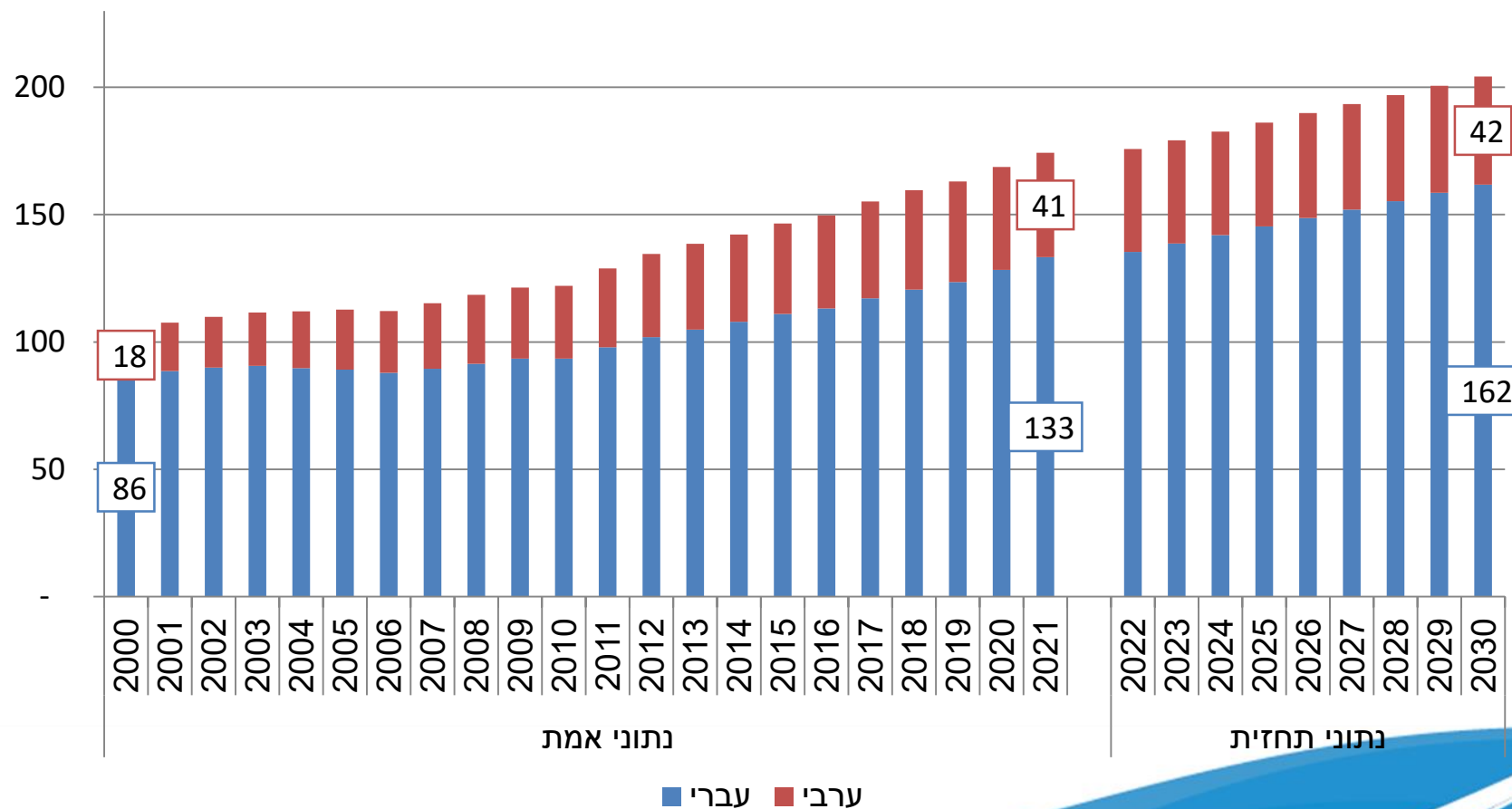


מספר התלמידים בבתי הספר צפוי להגיע בשנת 2030 לכ-2.2 מיליון. תוספת של כ-322 אלף תלמידים (גידול של כ-17%).

# שינוי שנתי במספרי התלמידים בבתי הספר (נתוני אמת, 2001-2021)

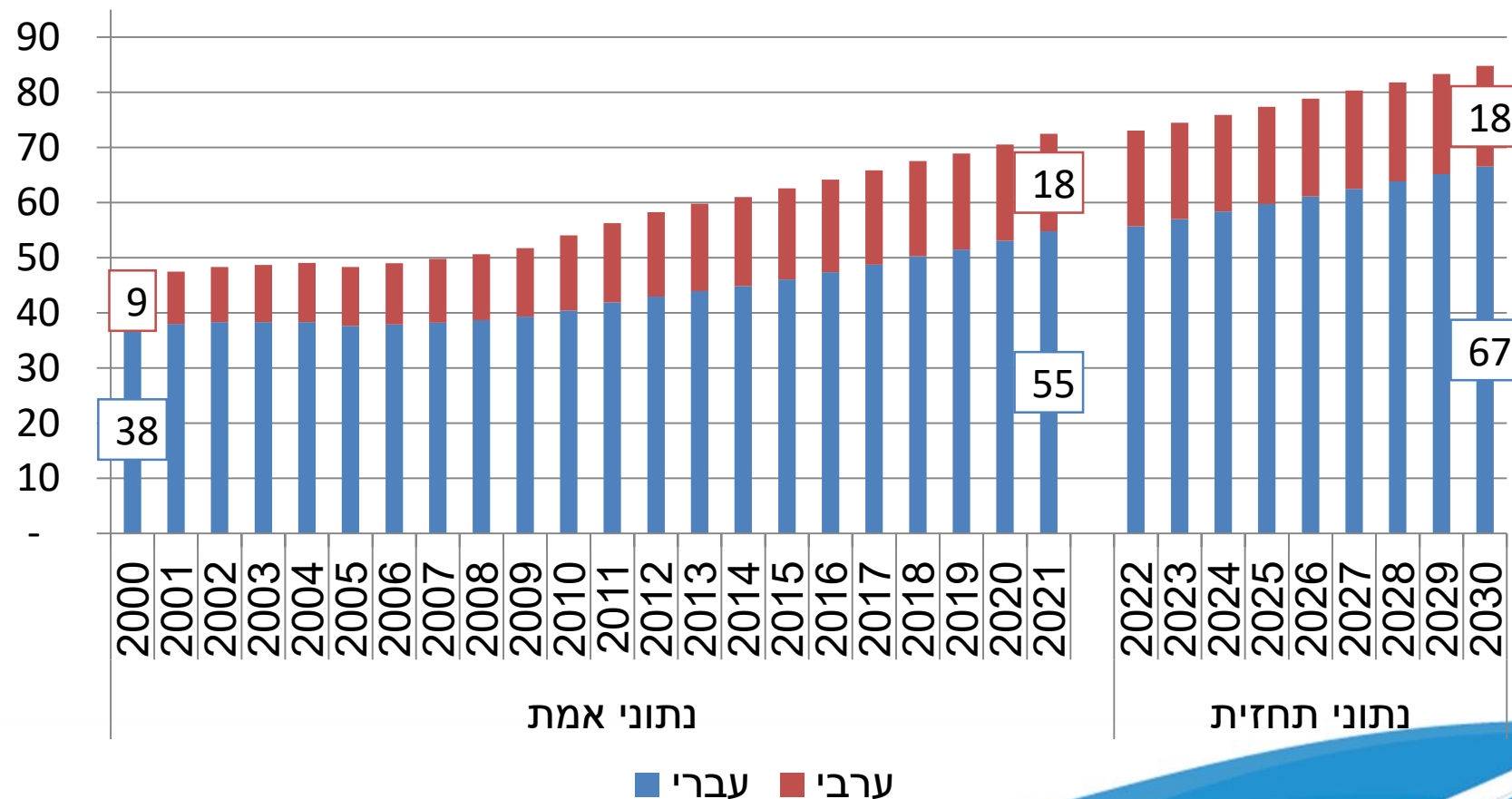


# השלכות לתחזית התלמידים: ביקוש (\*) צפוי לעובדי הוראה בבתי ספר (אלפים)



(\*) מתבסס על ממוצע תלמידים למורה לשנת 2021. הביקוש הצפוי למורים יגיע בשנת 2030 לכ-204 אלף מורים, תוספת של כ-30 אלף מורים (גידול של כ-17%).

# השלכות לתחזית התלמידים: ביקוש (\*) צפוי לכיתות לימוד בבתי ספר (אלפים)



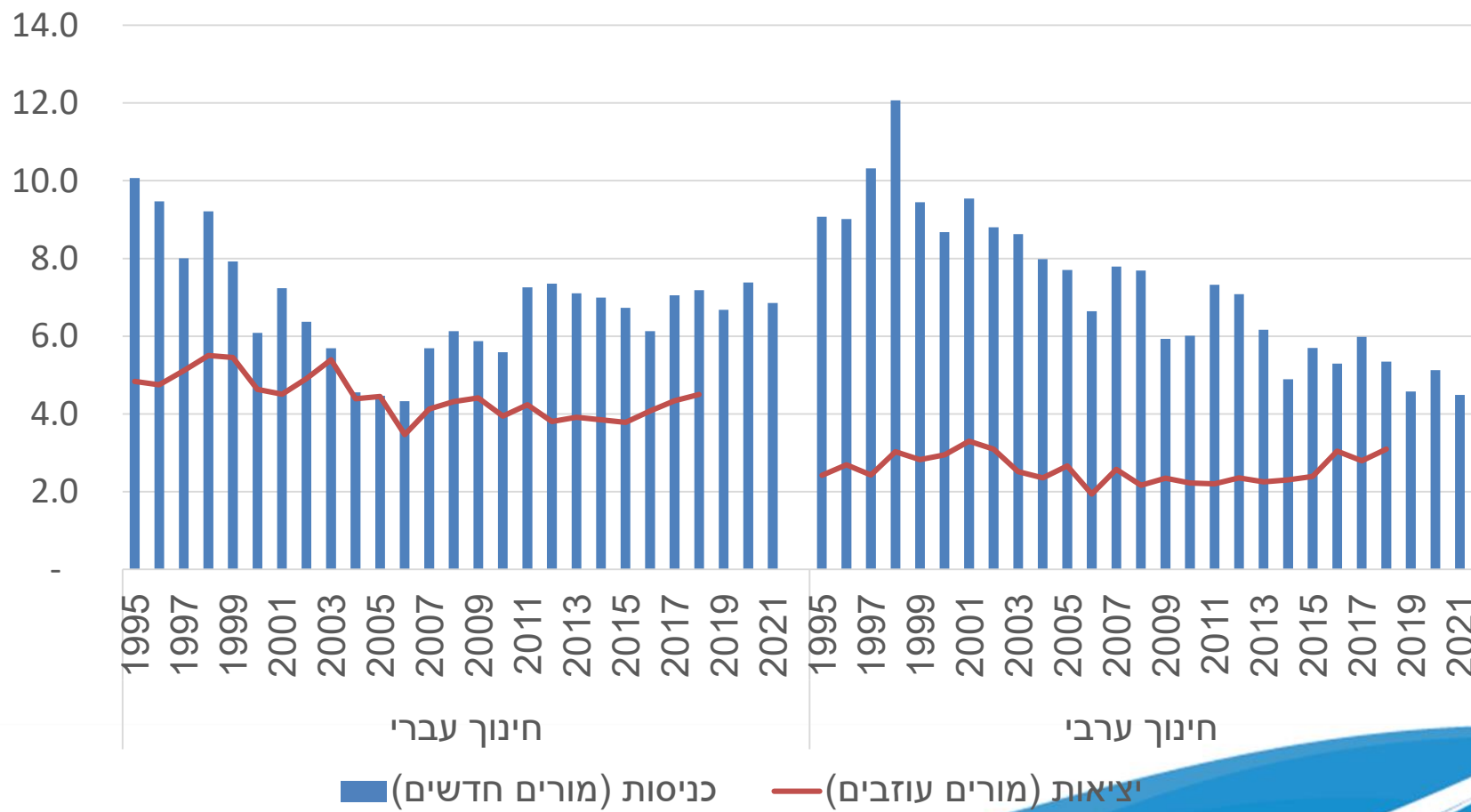
(\*) מתבסס על ממוצע תלמידים לכיתה לשנת 2021. הביקוש הצפוי לכיתות יגיע בשנת 2030 ל-85 אלף כיתות, תוספת של 12 אלף כיתות (גידול של כ-17%).

## סיכום ביניים

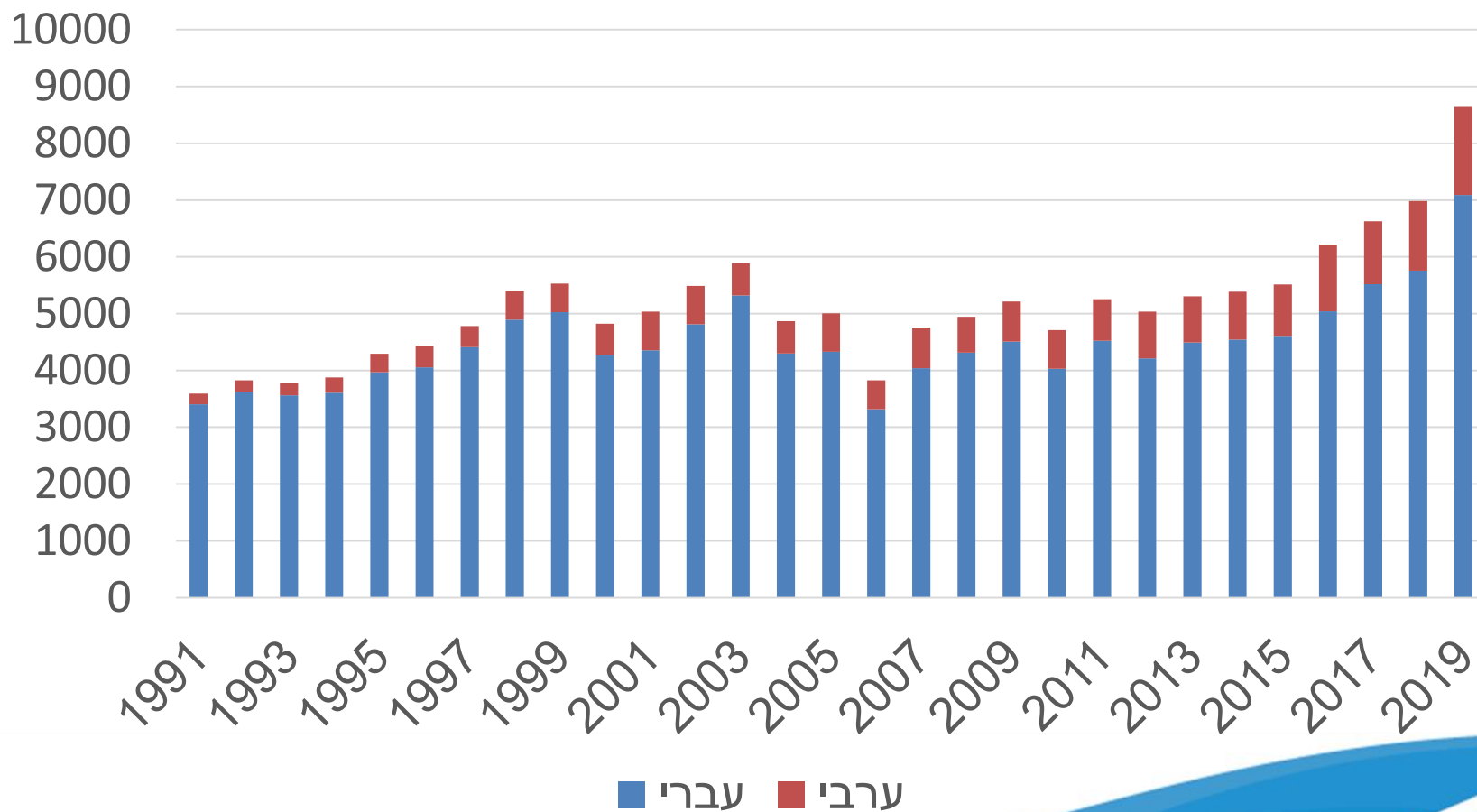
- קצב הגידול בתשומות המערכת במונחי מורים, שעות עבודה וכיתות לימוד – גבוה מקצב הגידול בתלמידים, בייחוד בחינוך הערבי, מה שמוביל בין היתר לצמצום ממוצע תלמידים למורה וממוצע תלמידים לכיתה.
- לפי תחזית התלמידים לעשור הקרוב, צפוי גידול של כ-17% במספרי התלמידים, מה שמשליך על הצורך בתוספת של כ-30 אלף עובדי הוראה "נטו" (מעבר לתחלופה השנתית של עובדי הוראה) ותוספת של כ-12 אלף כיתות לימוד "נטו" (מעבר לניידות אוכלוסיות בתוך יישובים).

# ניידות ועזיבה של עובדי הוראה

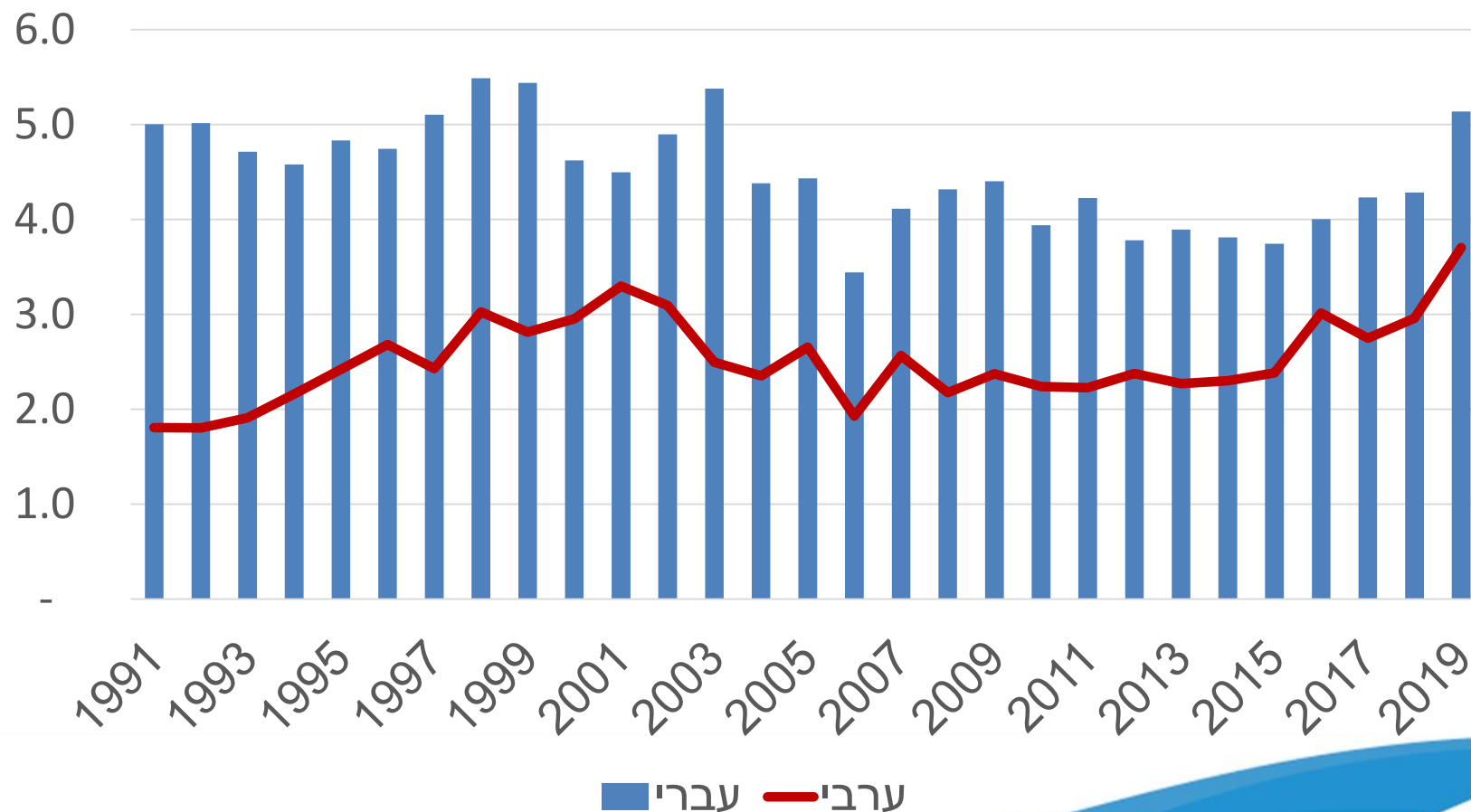
# תחלופת עובדי הוראה



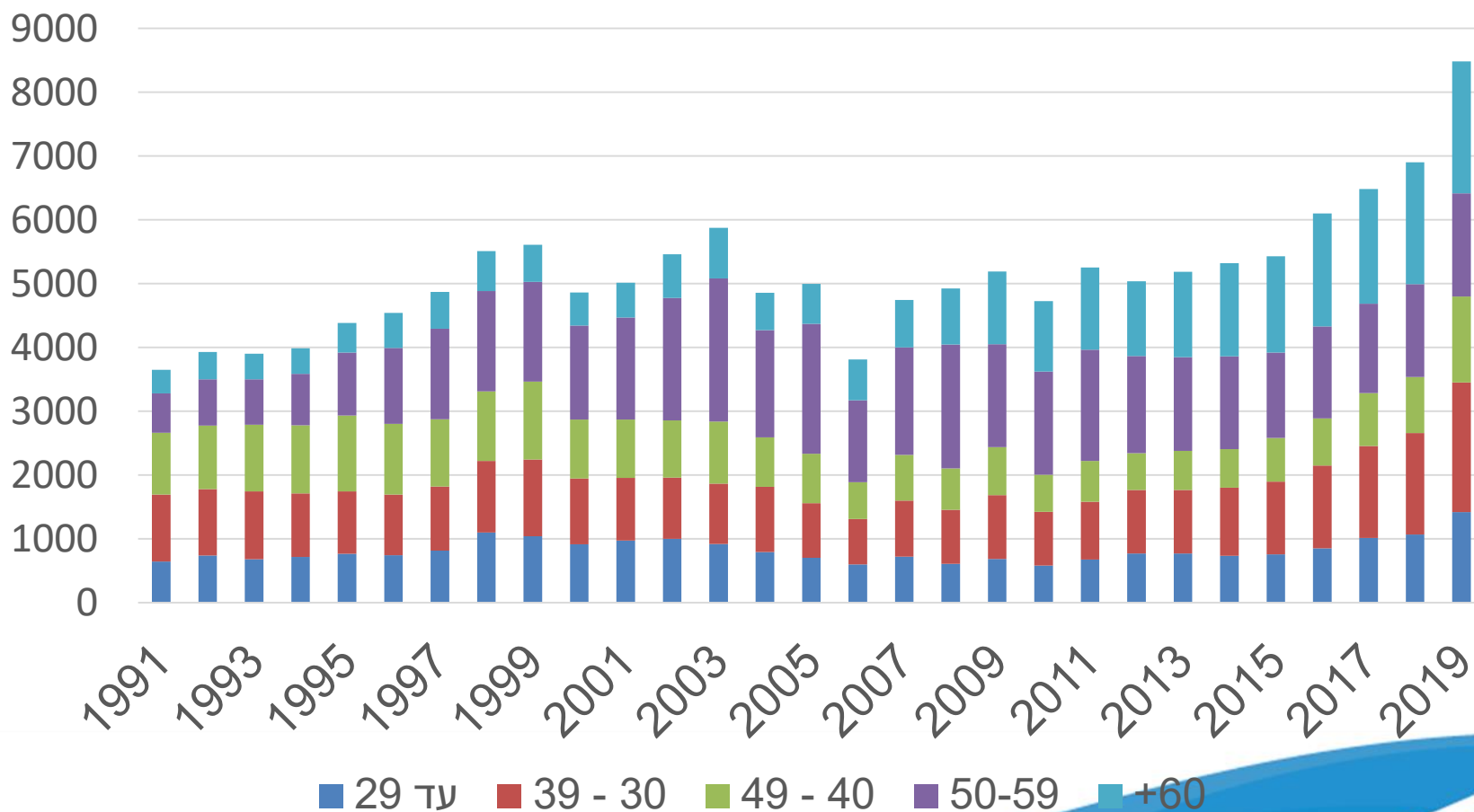
# היקף העזיבה השנתית של עובדי הוראה



# שיעורי עזיבה שנתיים של עובדי הוראה



# עזיבה שנתית של עובדי הוראה, לפי גיל

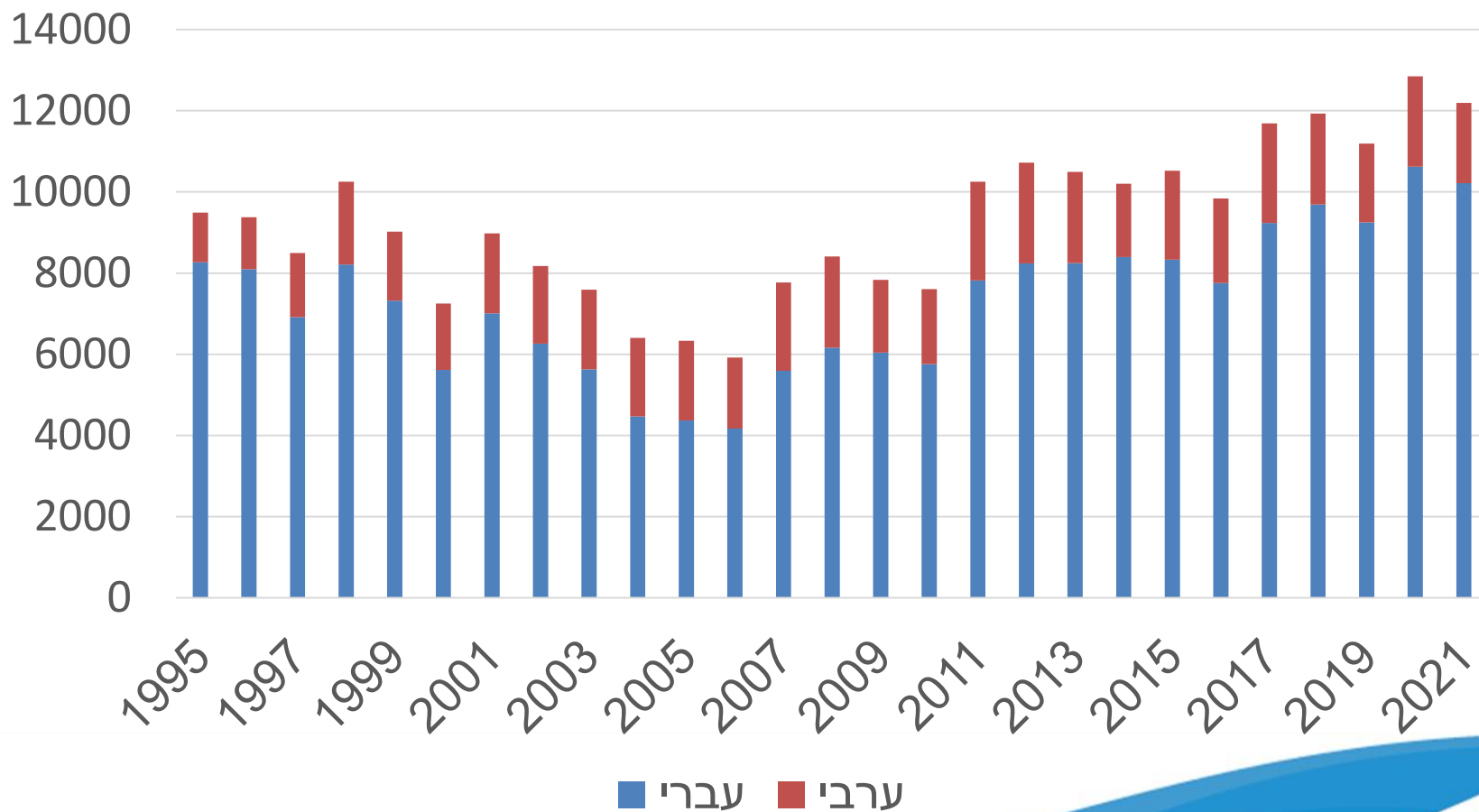


## סיכום ביניים

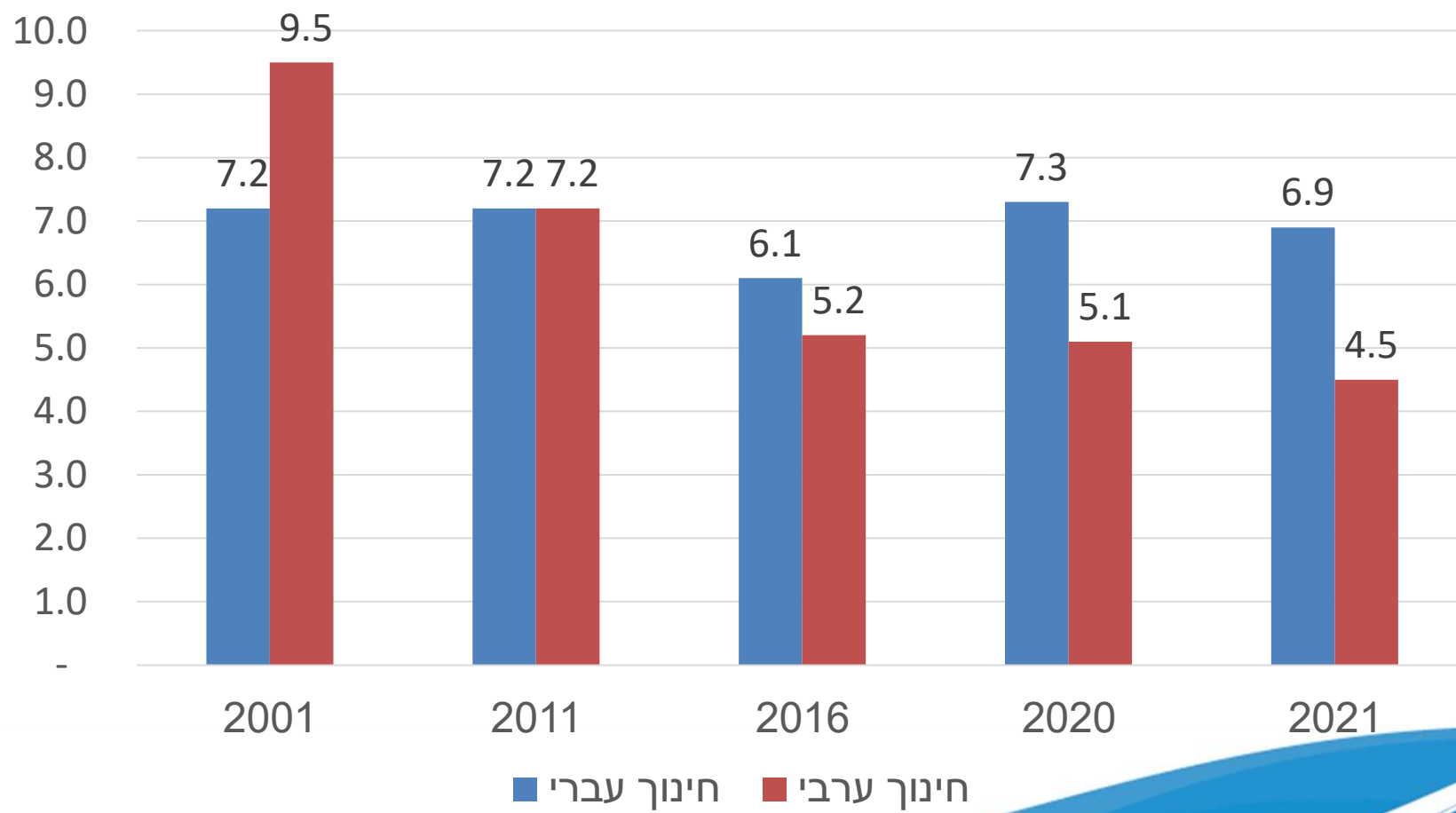
- היקף הגיוס השנתי של מורים חדשים גבוה מהיקף העזיבה השנתית בשני המגזרים, מה שמוביל בין היתר לגידול במערכת.
- שיעורי העזיבה השנתיים די יציבים בשני המגזרים.
- מרבית העוזבים הם מורים בעלי ניסיון ניכר בהוראה והון אנושי "מושקע" (גילאי 30-60).

# מורים חדשים

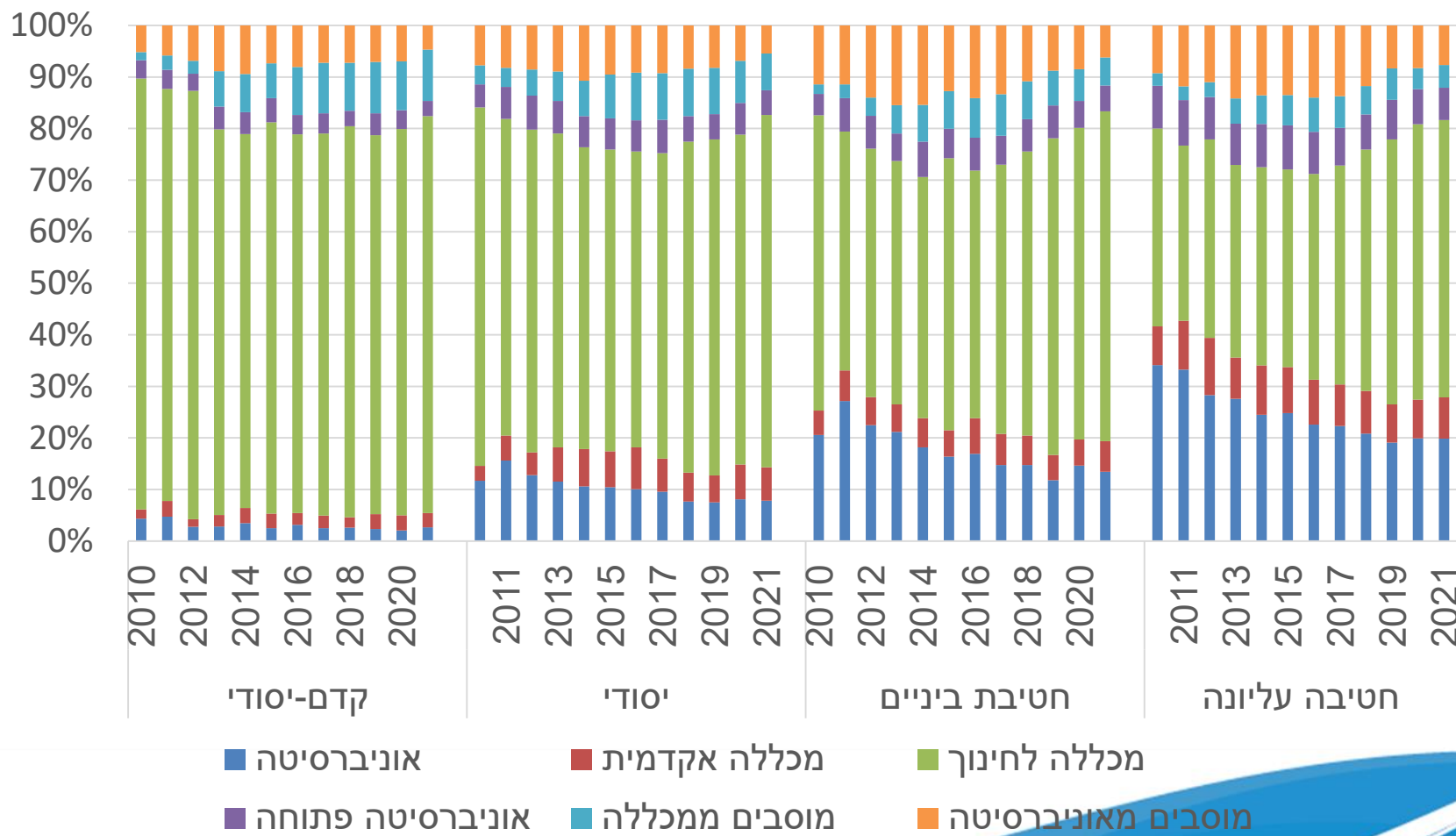
# היקף הגיוס של מורים חדשים



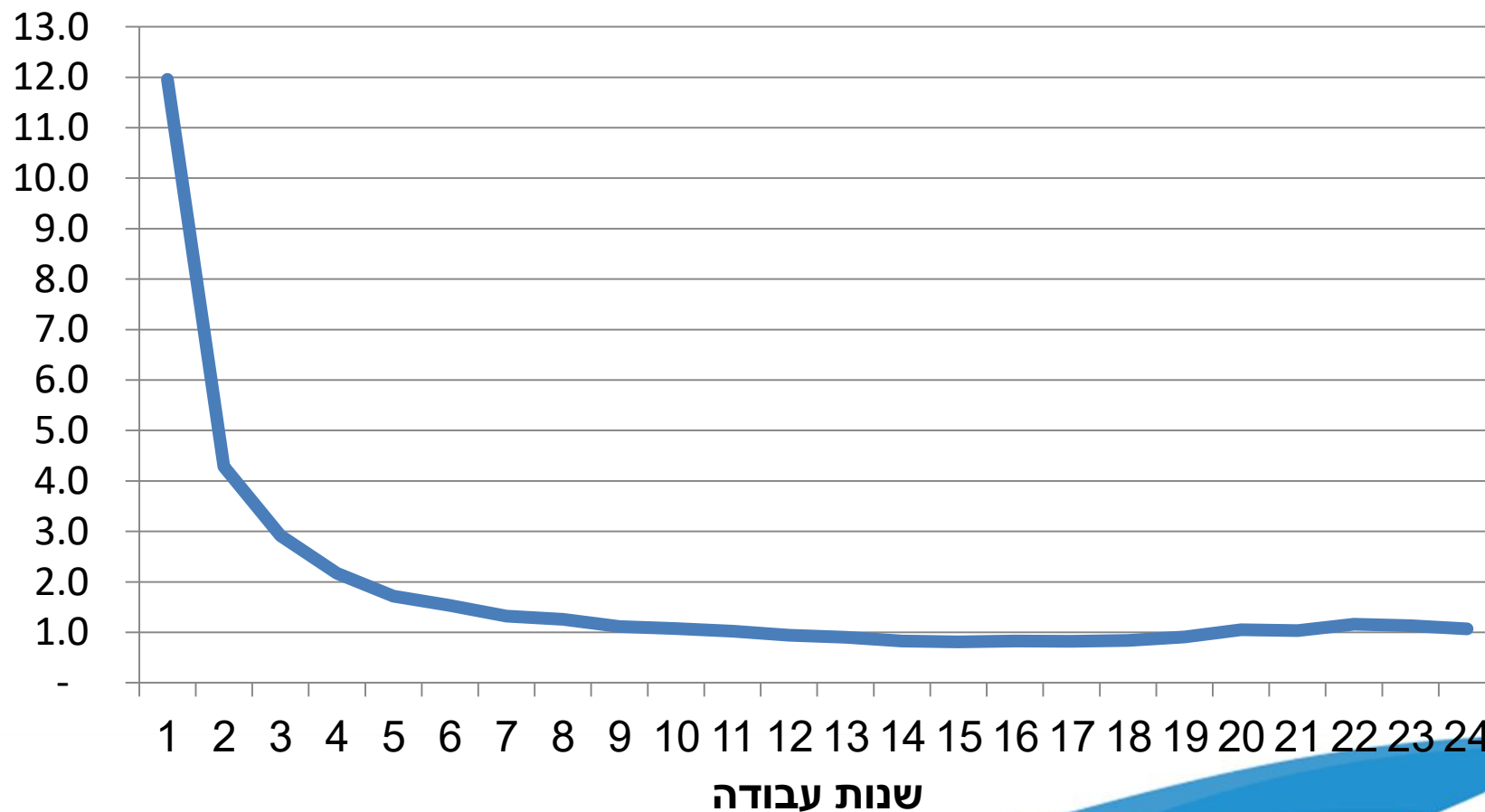
# שיעורי גיוס של מורים חדשים



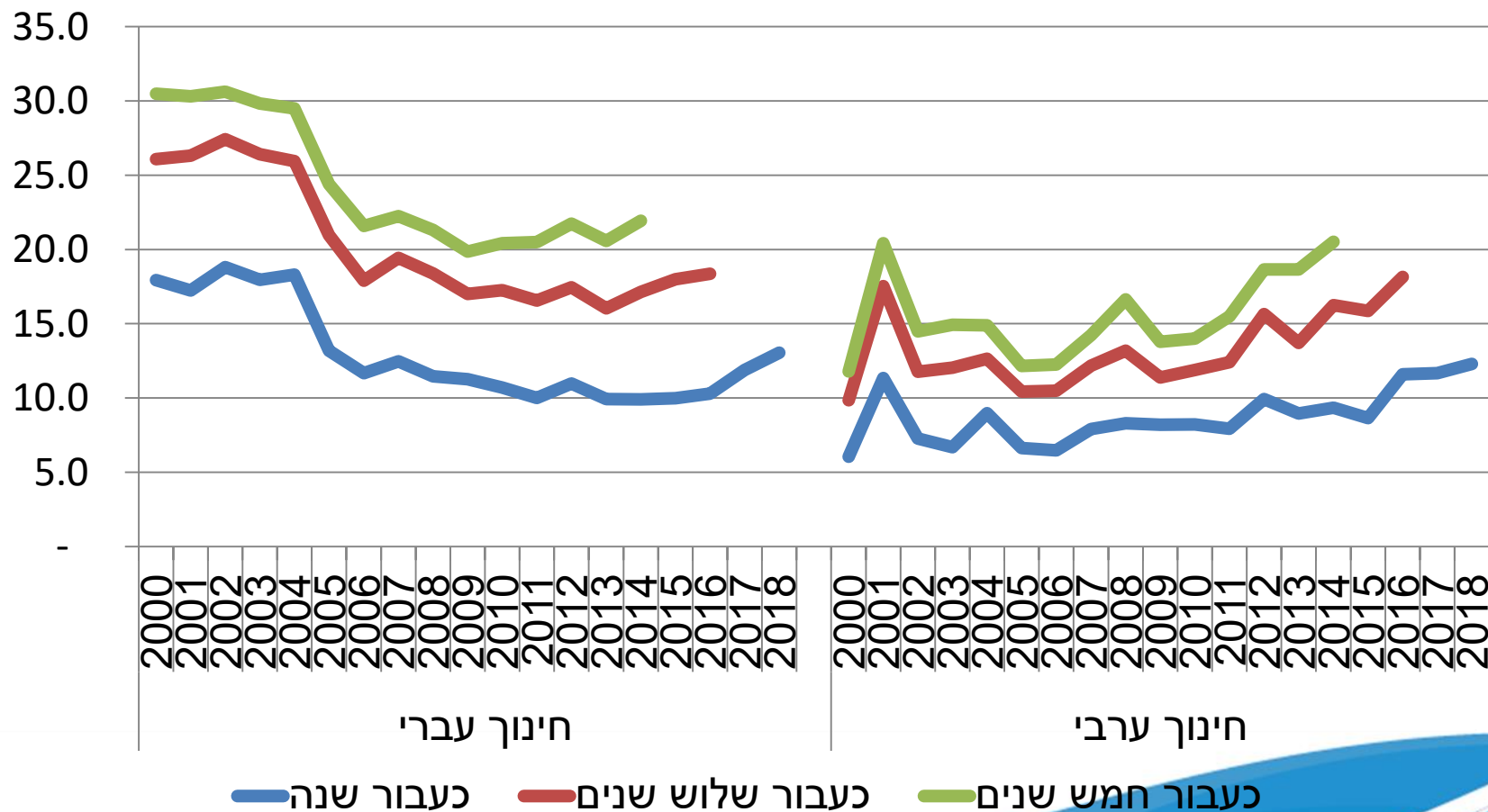
# מורים חדשים: מקור קבלת תואר ראשון



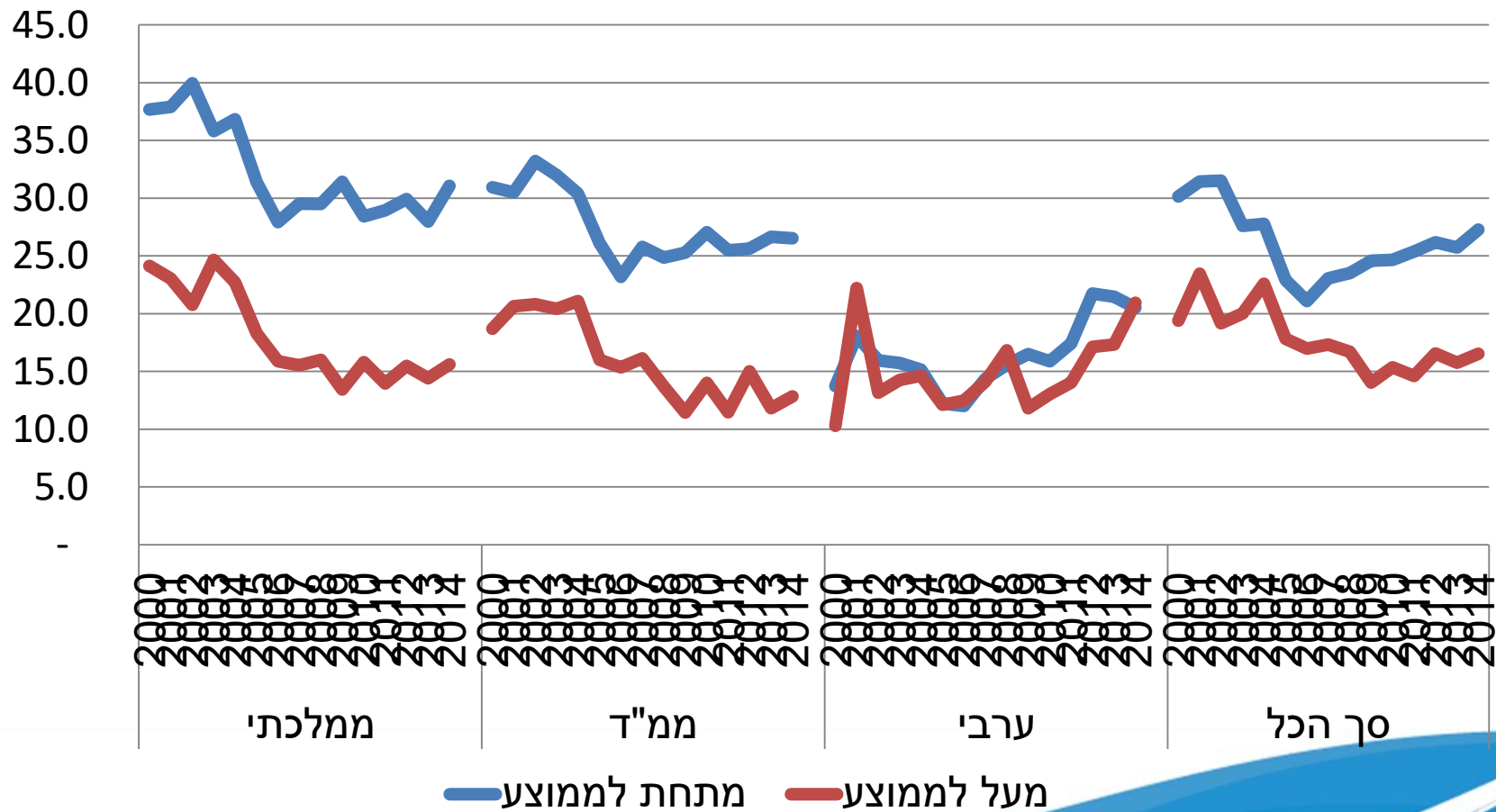
# שיעורי עזיבה של מורים חדשים (ממוצע לשנים 1995-2018)



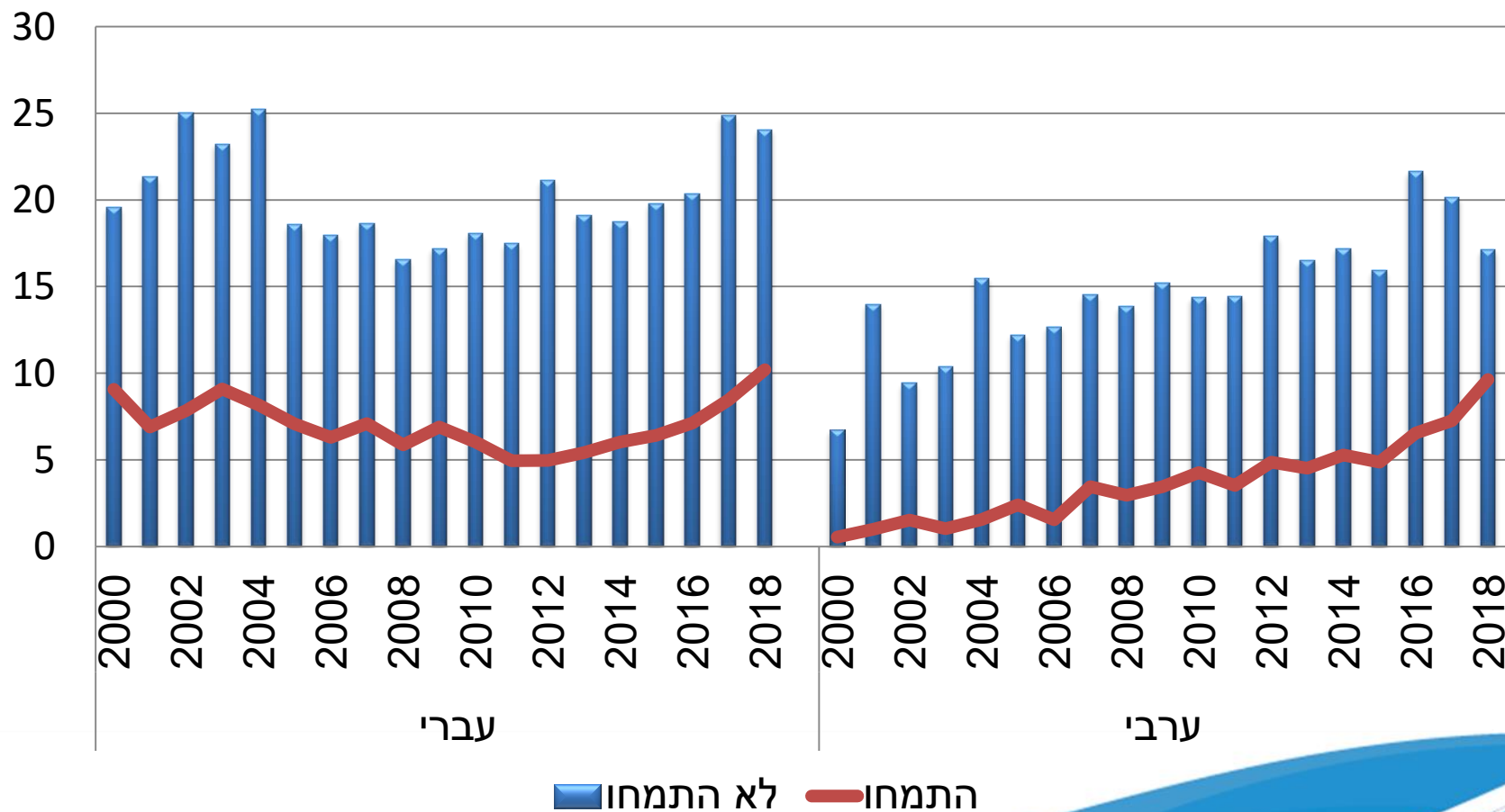
# עזיבת מורים חדשים



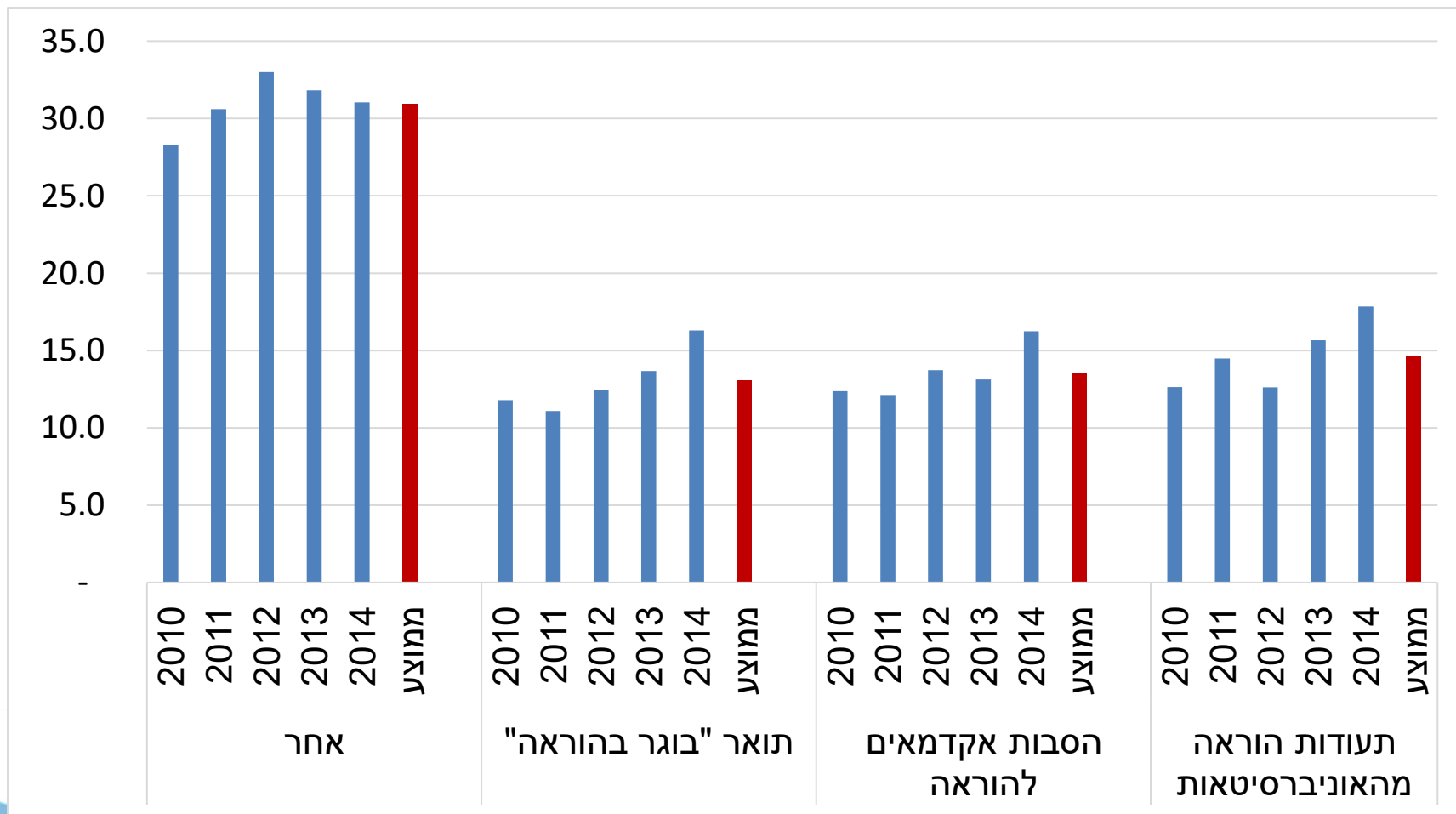
# עזיבת מורים חדשים בתוך 5 שנים ראשונות, לפי היקף משרה



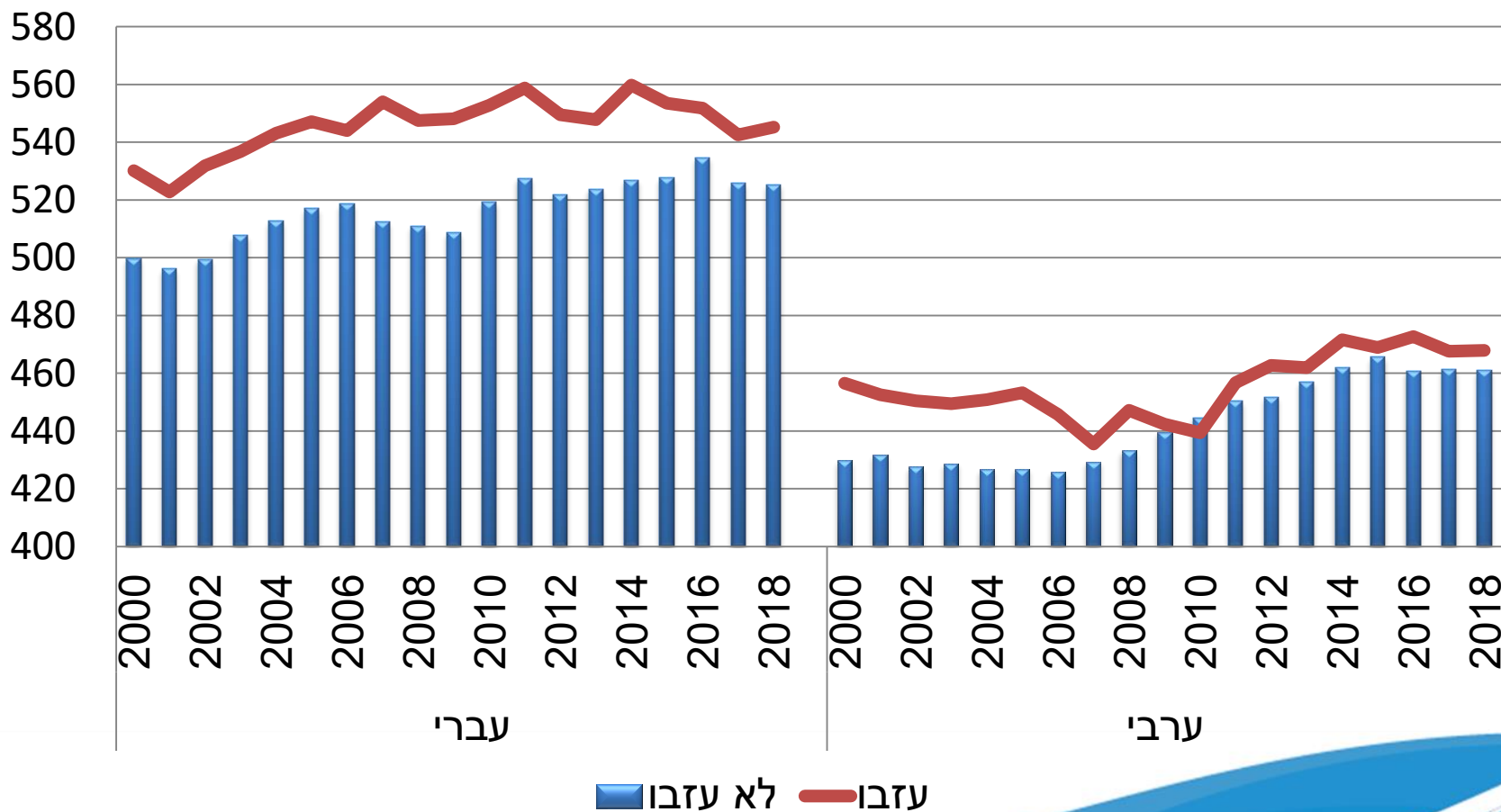
# עזיבת מורים חדשים – כעבור שנה, לפי התמחות בהוראה



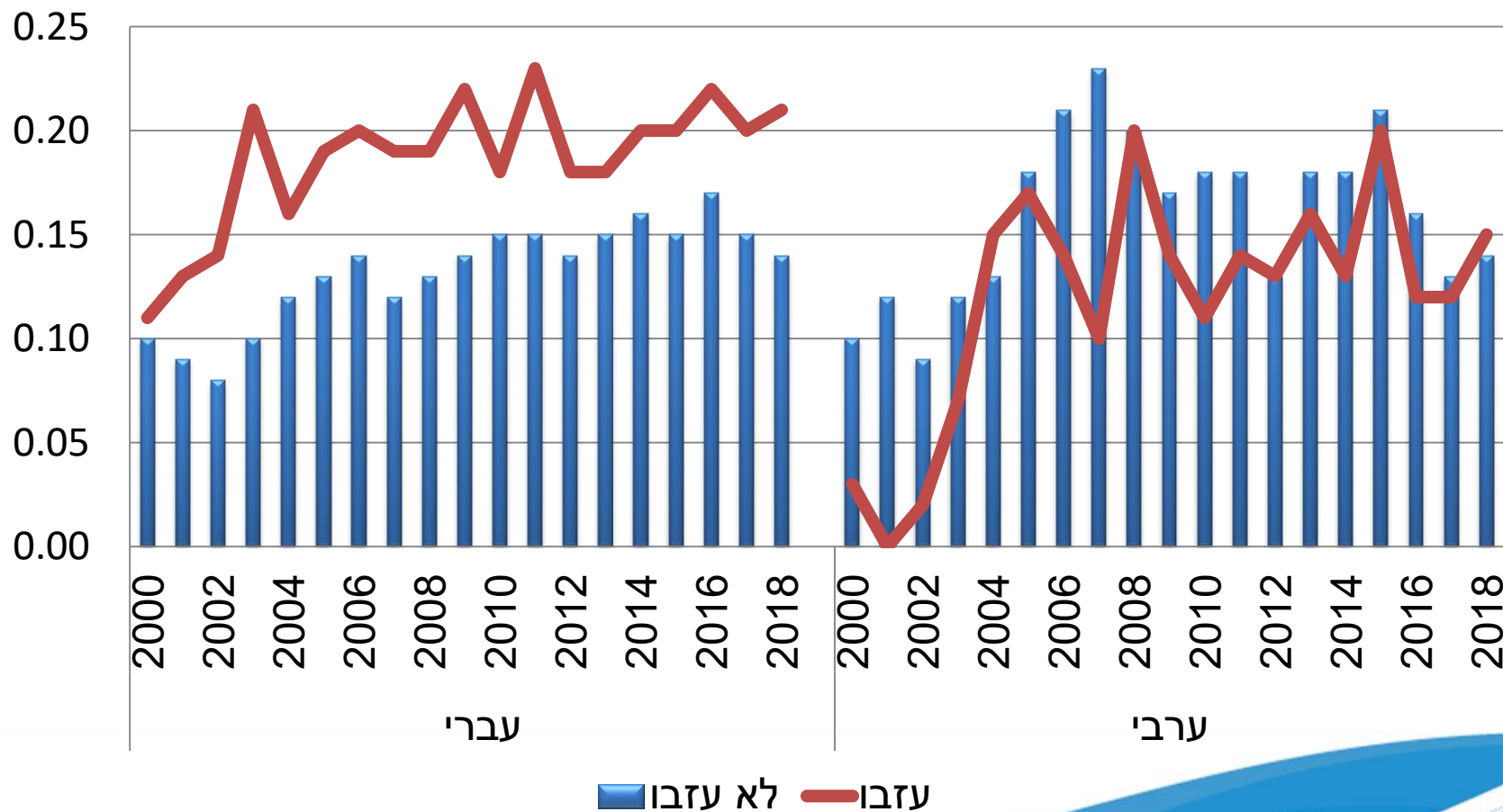
# עזיבת מורים חדשים בתוך 5 שנים ראשונות, לפי מסגרת הכשרה



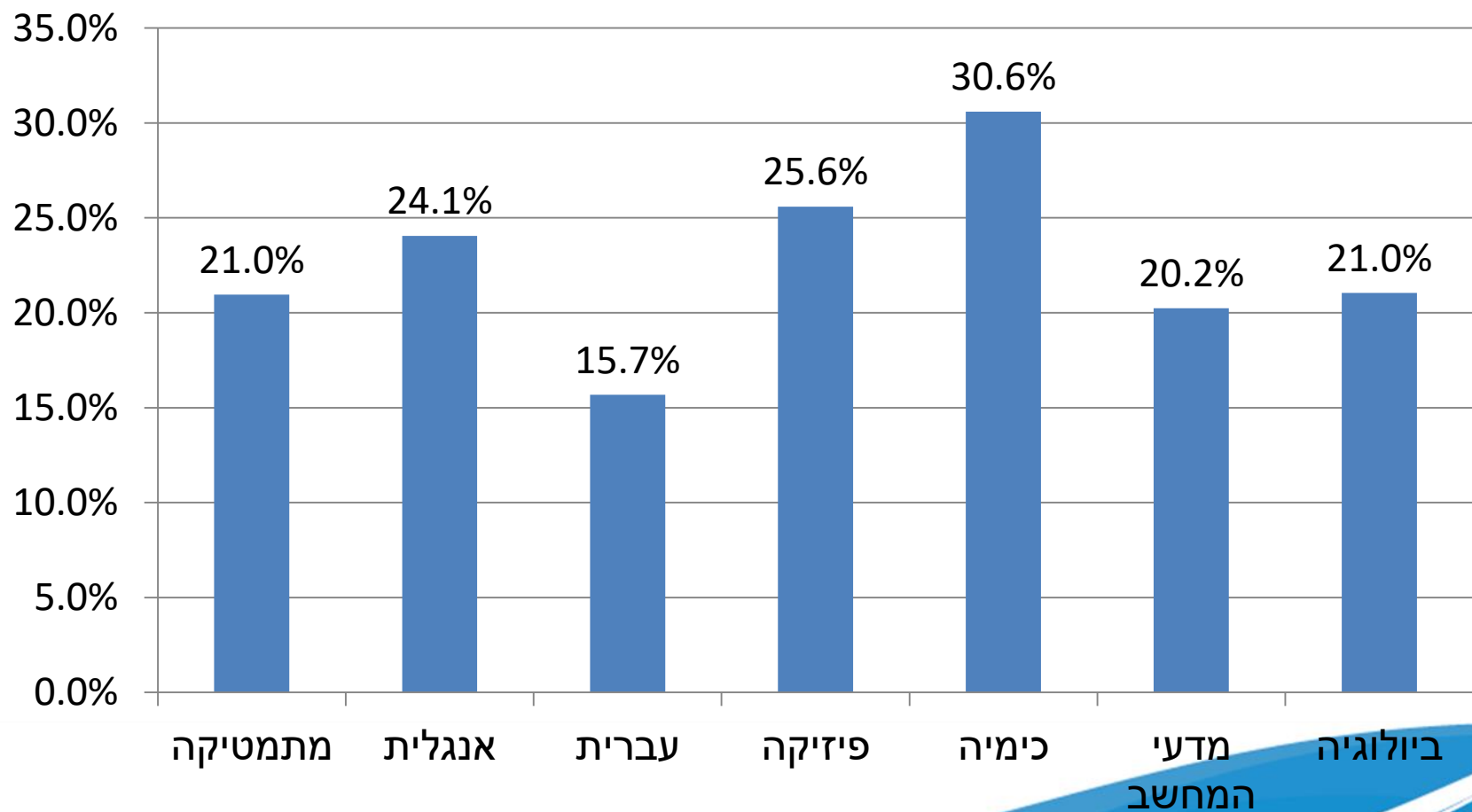
# עזיבת מורים חדשים, לפי ממוצע פסיכומטרי



# עזיבת מורים חדשים, לפי ממוצע בגרות מנורמל



# עזיבת מורים חדשים בחטיבה העליונה – בתוך 5 שנים ראשונות, לפי תחום הוראה (ממוצע 2010-2014)

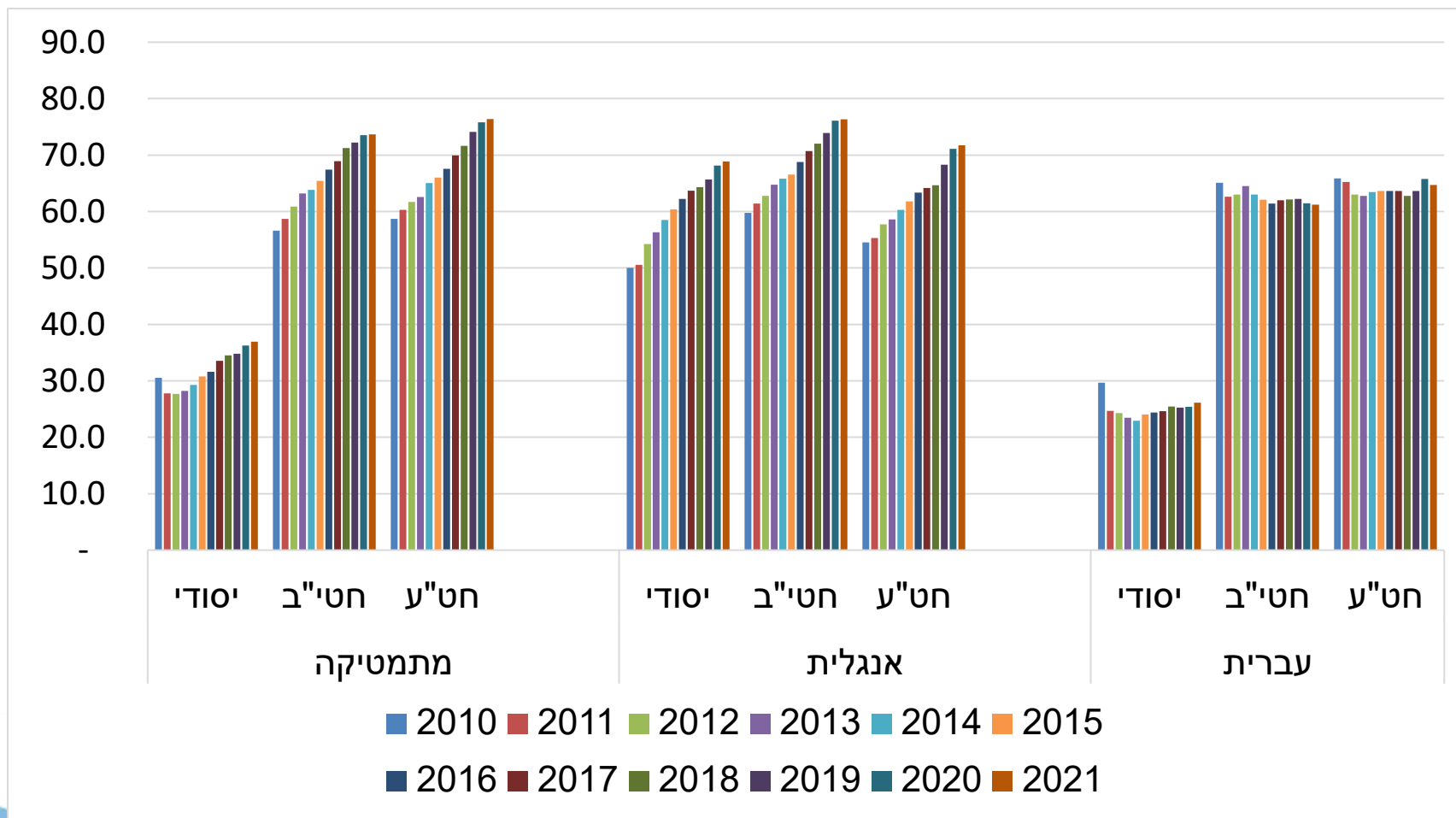


## סיכום ביניים

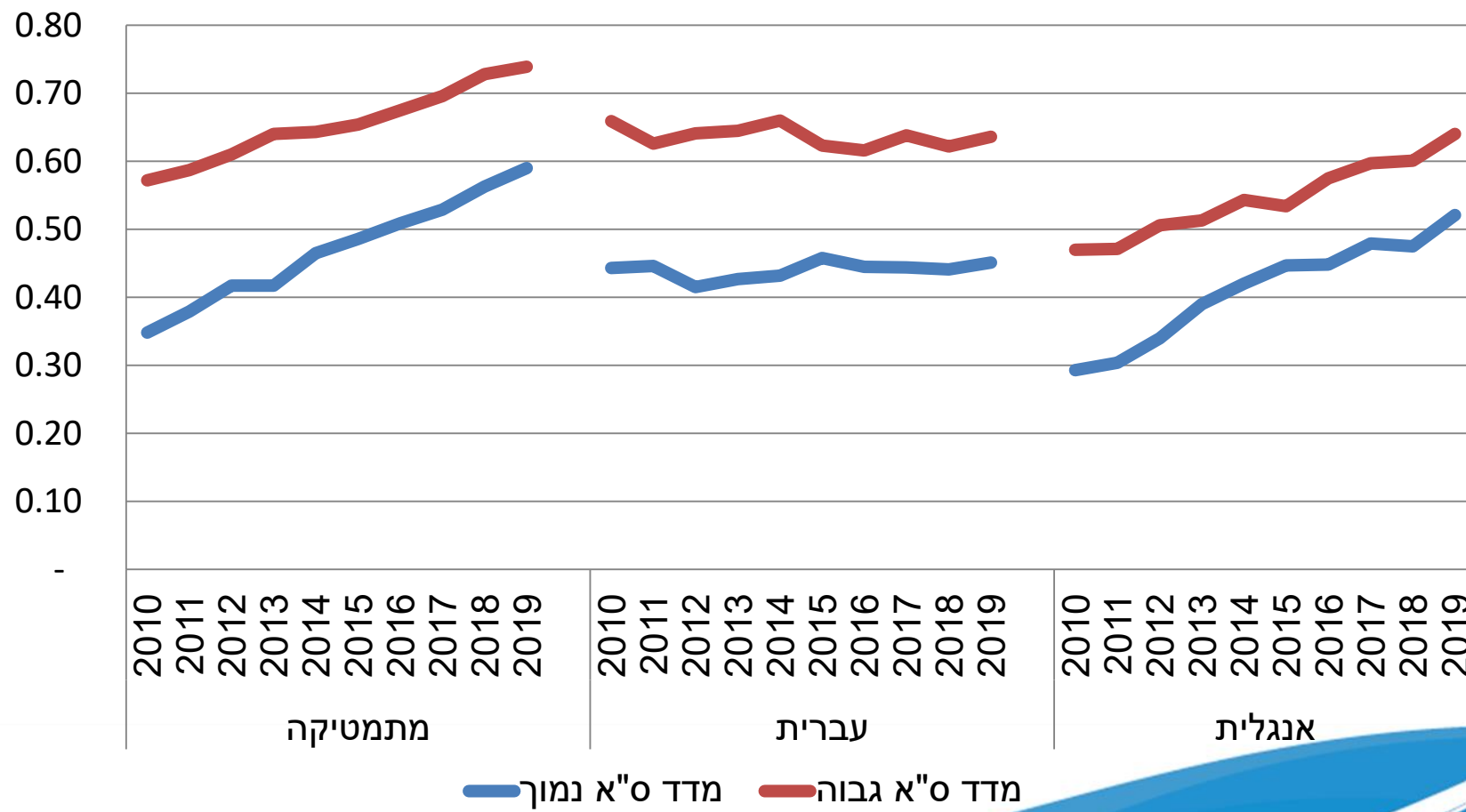
- בשנים האחרונות מגויסים כ-12 אלף מורים חדשים מדי שנה.
- שיעור הגיוס בחינוך הערבי – במגמת ירידה לעומת יציבות בשיעור הגיוס בחינוך העברי.
- מרבית המורים בחינוך היסודי והקדם-יסודי מוכשרים במכללות לחינוך, לעומת המורים בחינוך העל-יסודי שמרביתם מוכשרים במוסדות להשכלה גבוהה.
- לאחר 5 השנים הראשונות, מגמת העזיבה מתייצבת סביב כ-1% לשנה.
- היקף משרה גבוה יותר והתמחות בהוראה קשורים לשיעורי עזיבה נמוכים יותר.
- שיעורי עזיבה גבוהים יותר קיימים בקרב בעלי ממוצע בגרות ופסיכומטרי גבוהים יותר.
- אין הבדלים בשיעורי העזיבה, לפי מסגרת הכשרה להוראה. לעומת זאת, שיעורי העזיבה גבוהים משמעותית בקרב מורים חדשים שלא הוכשרו באחת מהמסגרות להכשרה להוראה.

# שיעורי התאמה למקצוע

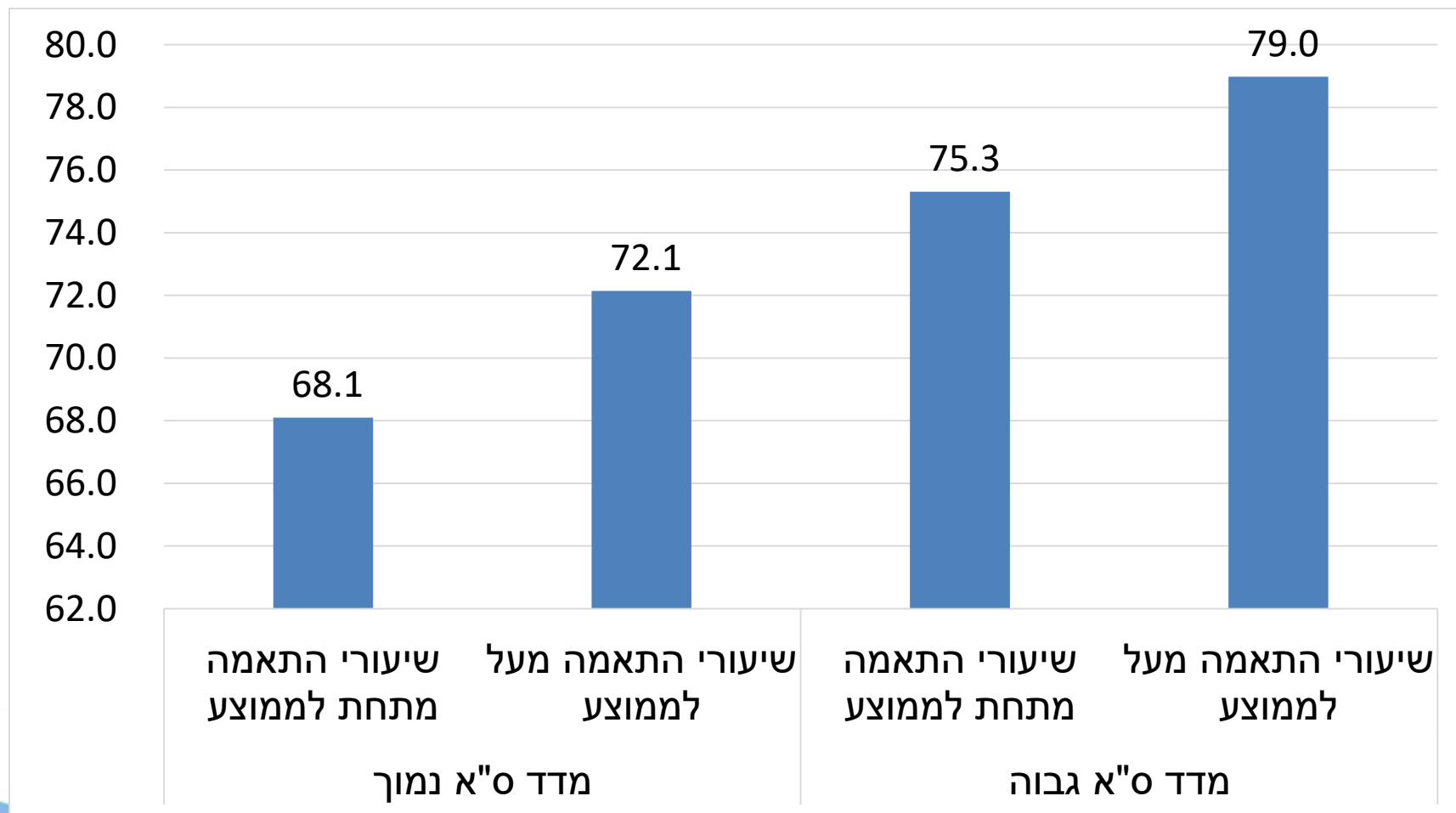
# שיעורי התאמה למקצוע



# שיעורי התאמה למקצוע בחטיבה העליונה (חינוך עברי)



# ציוני בגרות במתמטיקה לפי מדד ס"א ושיעורי התאמה להוראת מתמטיקה\*



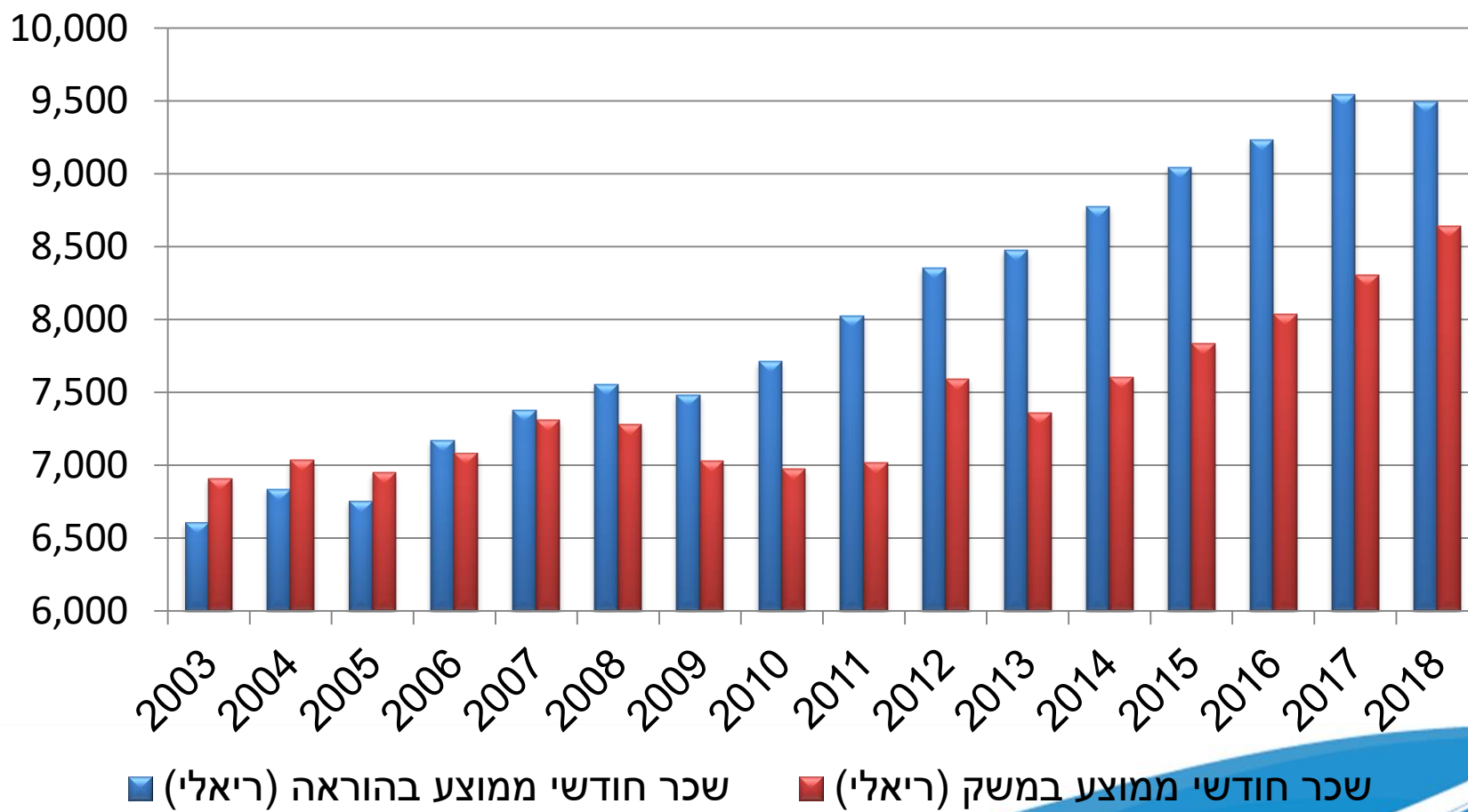
(\*) ממוצע רב-שנתי 2010-2019

## סיכום ביניים

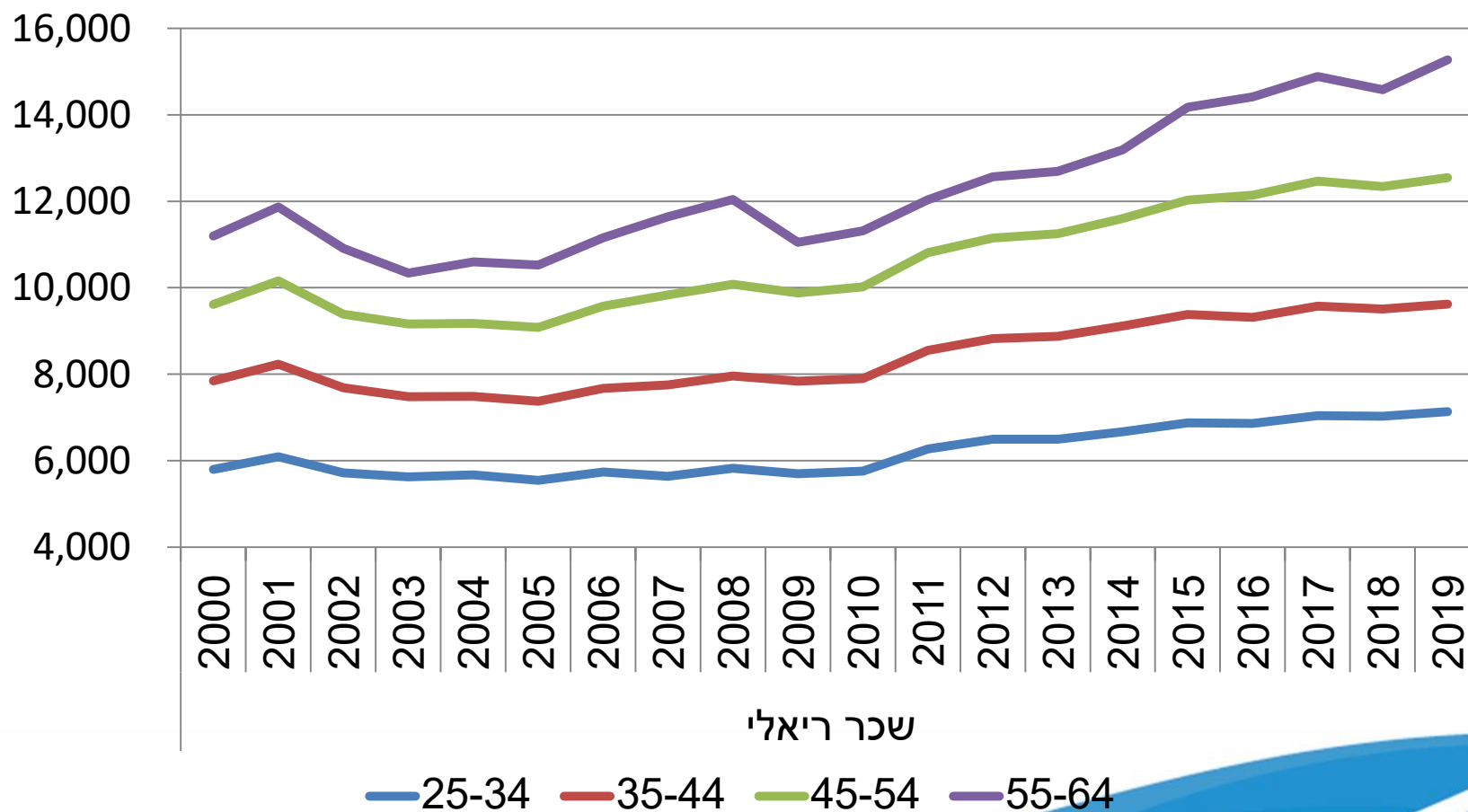
- שיעורי ההתאמה למקצוע – במגמת עלייה במתמטיקה ובאנגלית לעומת יציבות בעברית.
- שיעורי ההתאמה למקצוע גבוהים משמעותית בקרב תלמידים בבתי ספר מרקע סוציו-אקונומי גבוה.
- שיעורי התאמה למקצוע גבוהים יותר קשורים להישגים גבוהים יותר בקרב תלמידים מרקע סוציו-אקונומי נמוך וגבוה.

# שכר עובדי הוראה

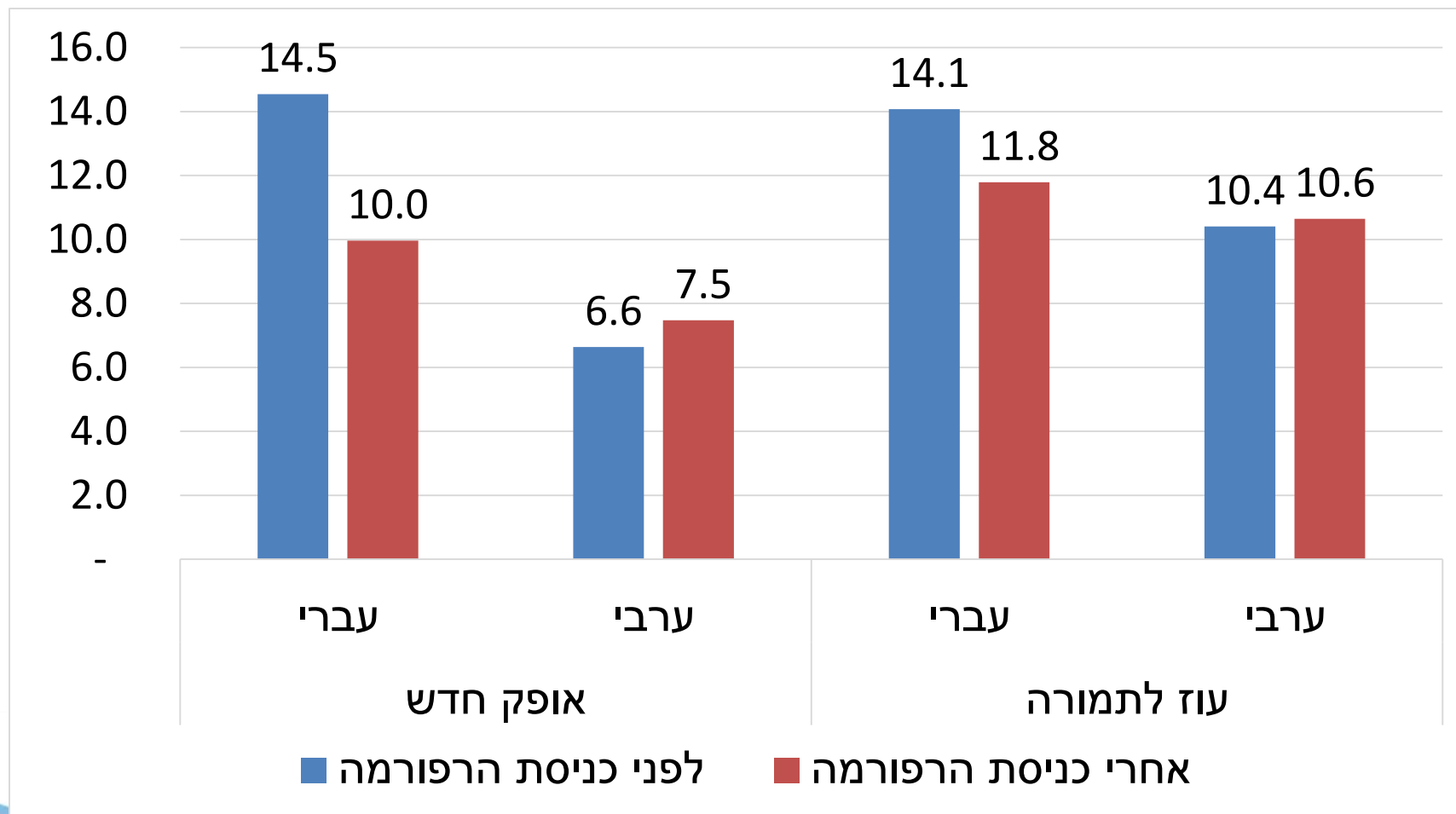
# שכר חודשי ממוצע (ריאלי)



# שכר חודשי ממוצע למשרה מלאה, לפי גיל

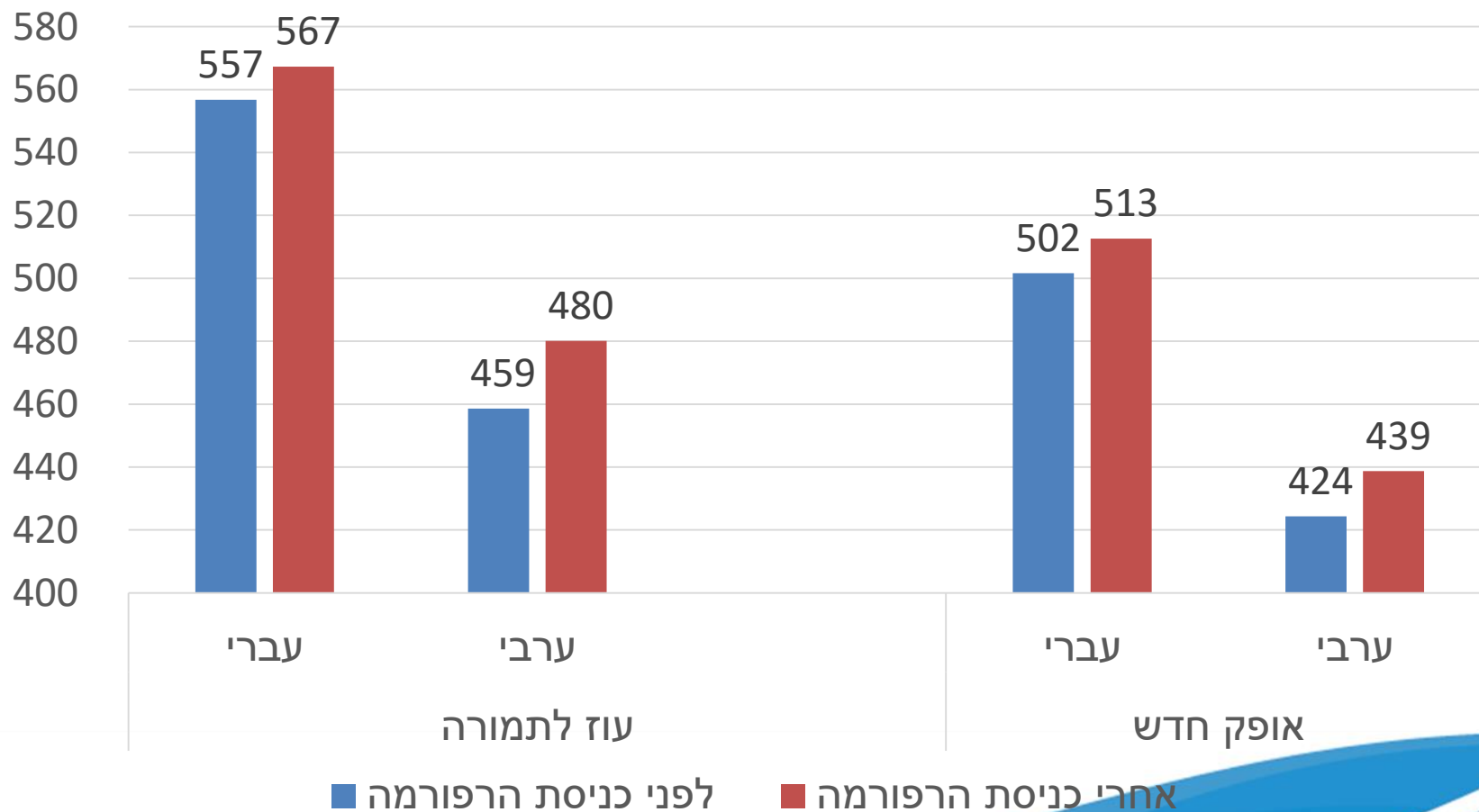


# עזיבת מורים חדשים – כעבור שנה, לפי רפורמת שכר(\*)



(\*) ממוצע שנים, לפני הרפורמה ואחריה

# מורים חדשים לפי ממוצע פסיכומטרי(\*)



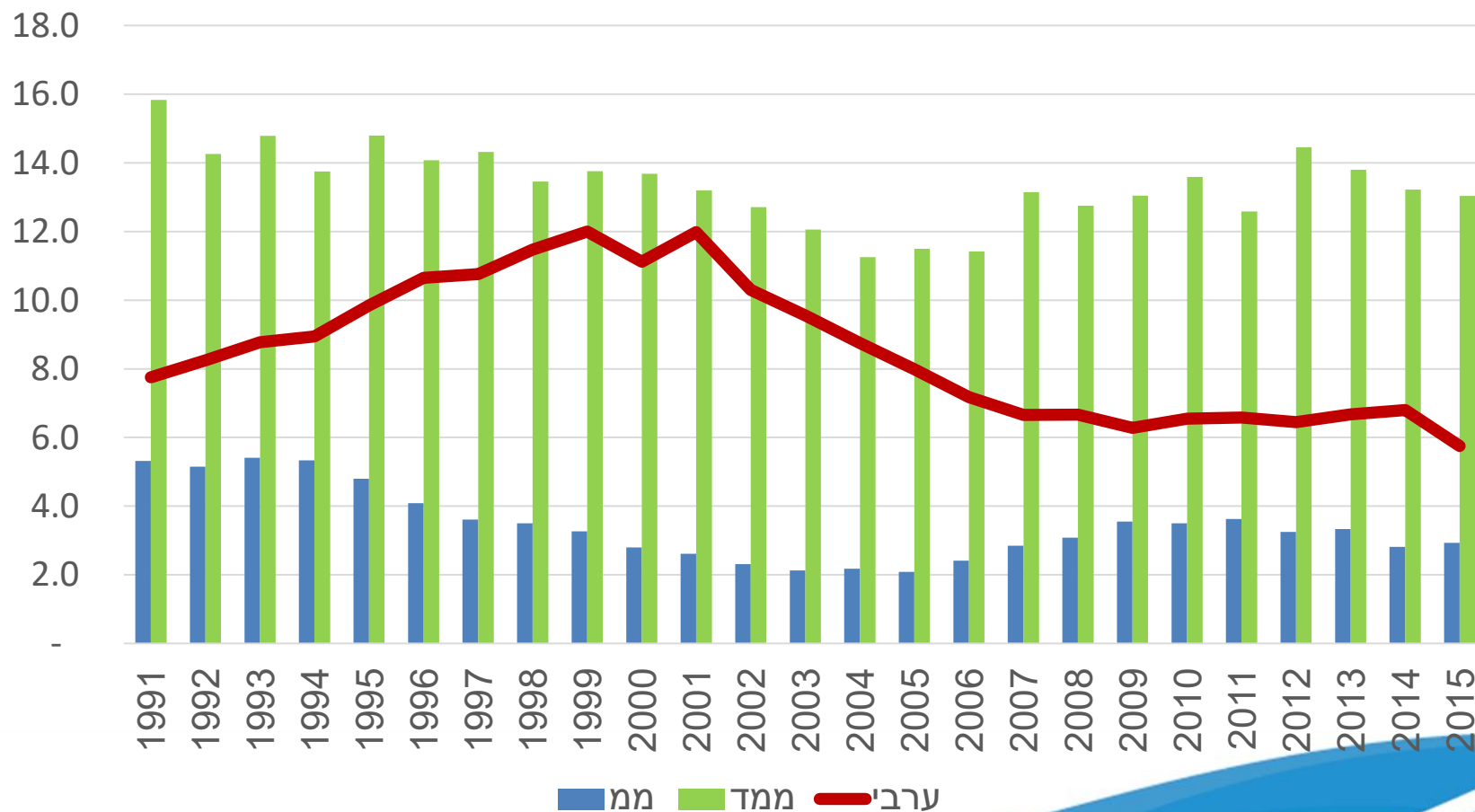
(\*) ממוצע שנים, לפני הרפורמה ואחריה

## סיכום ביניים

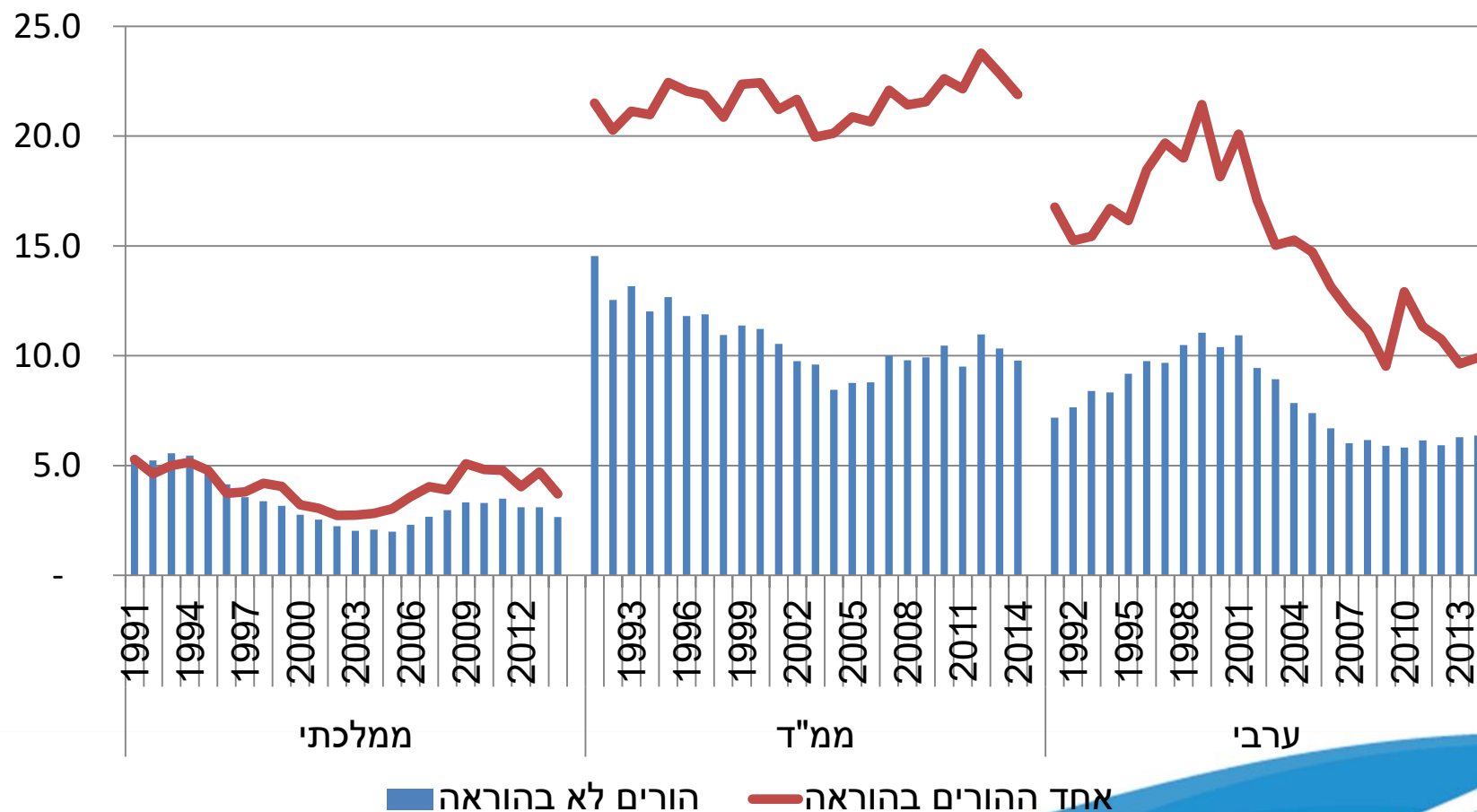
- השכר הריאלי בהוראה עלה משמעותית גם ביחס לשכר הריאלי במשק.
- השכר למשרה מלאה גבוה פי 2 ומעלה בקרב מורים ותיקים לעומת צעירים.
- ניכר כי רפורמות השכר צמצמו עזיבת מורים חדשים, בעיקר במגזר העברי.

# הכשרה וכניסה להוראה

# כניסה למכללות האקדמיות לחינוך של נבחני בגרות (בתוך 6 שנים מסיום התיכון)

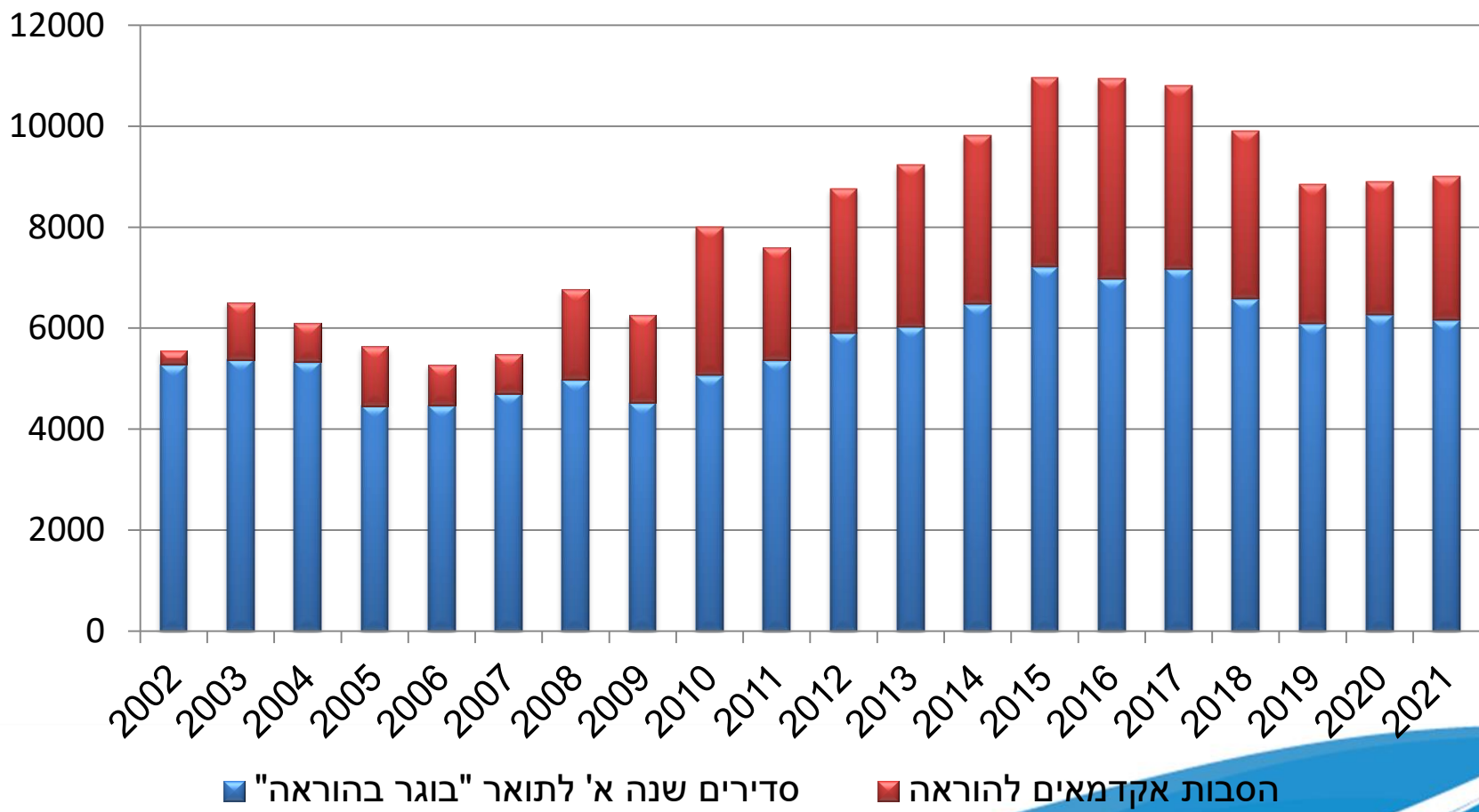


# כניסה למכללות האקדמיות לחינוך של נבחני בגרות, לפי רקע משפחתי בהוראה

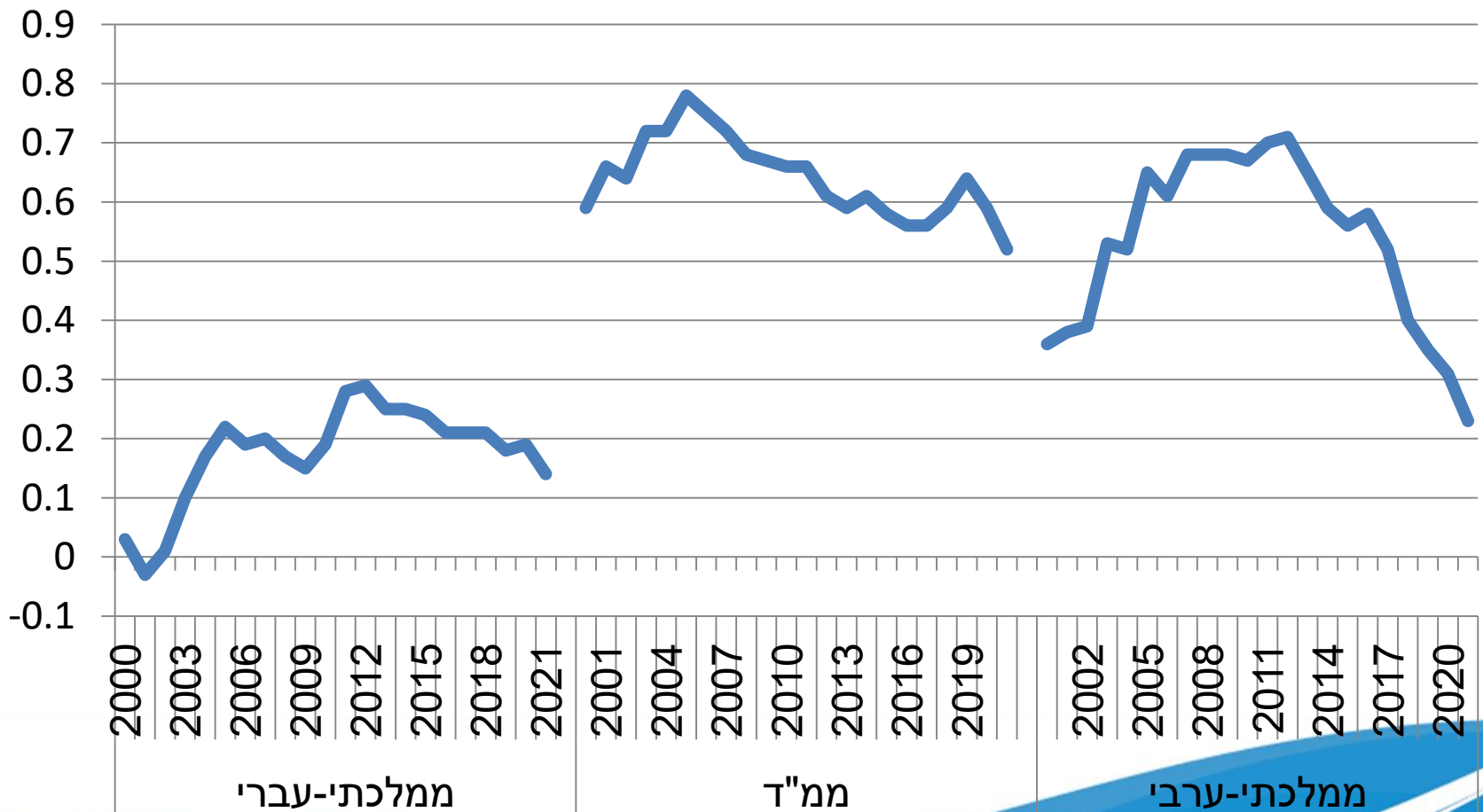


# סטודנטים חדשים במכללות האקדמיות לחינוך

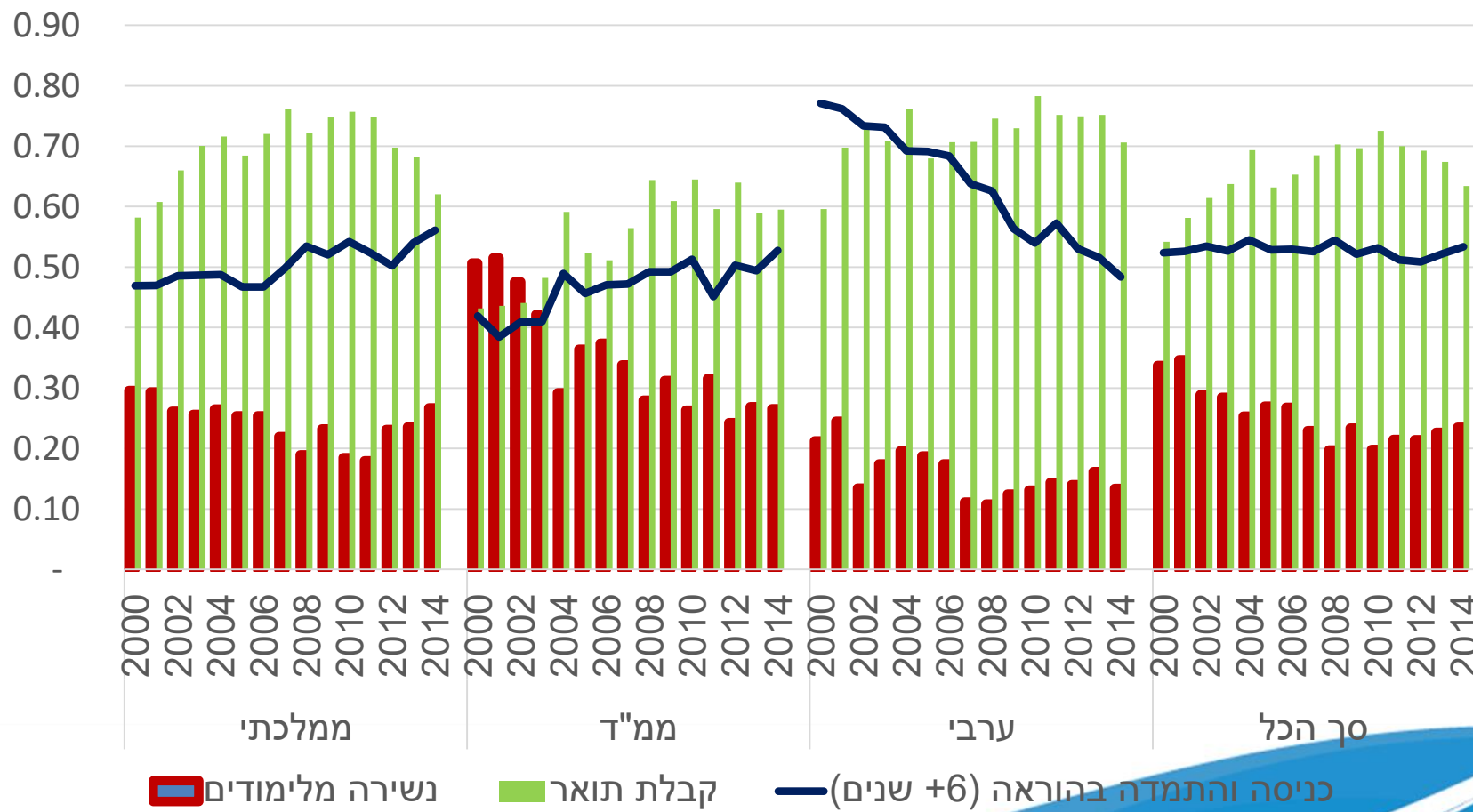
# סטודנטים חדשים במכללות האקדמיות לחינוך



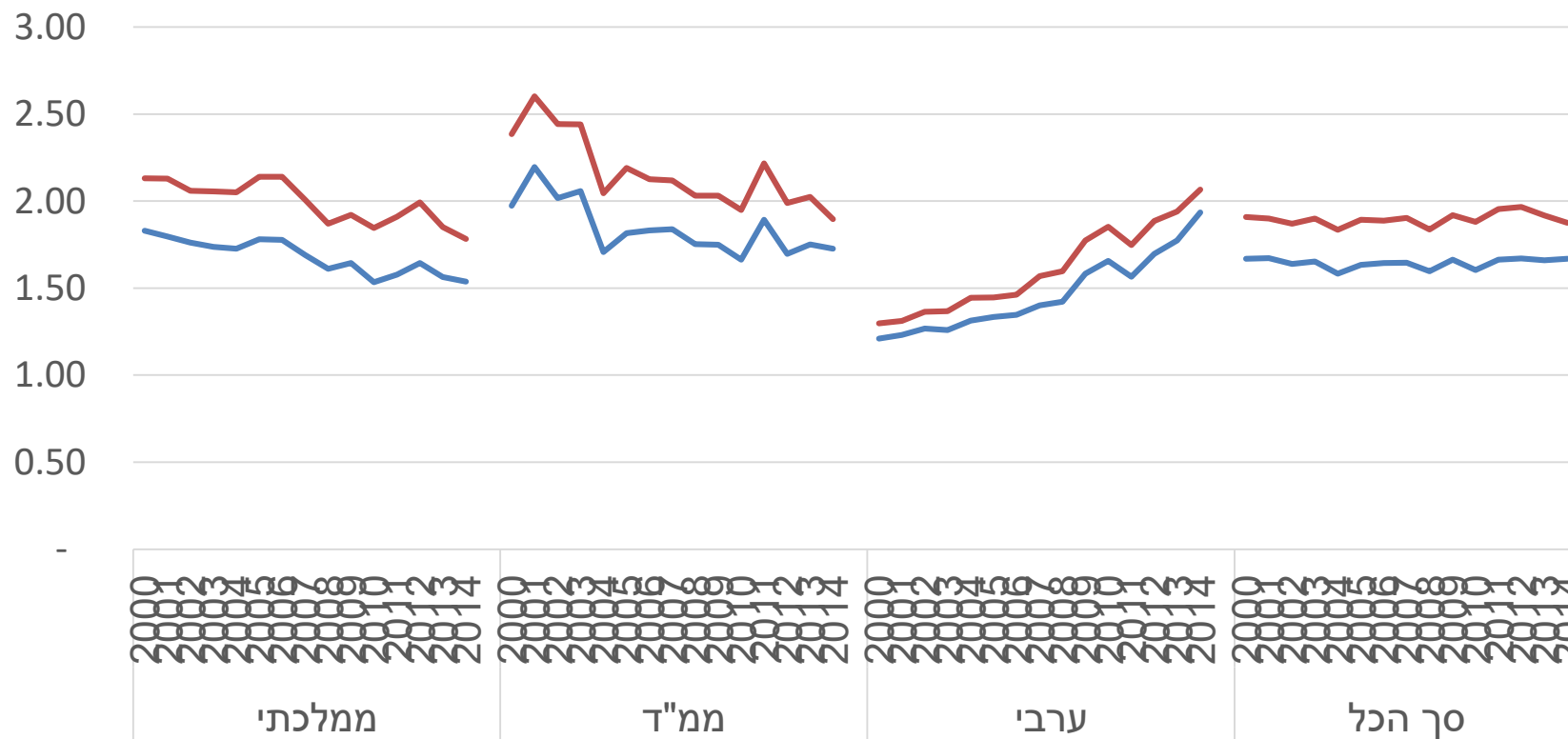
# סטודנטים שנה א' במכללות האקדמיות לחינוך: ממוצע מנורמל של בגרות+בנוס



# מעקב סטודנטים שנה א' במכללות האקדמיות לחינוך



# יחס סטודנטים שנה א' – נכנסים להוראה ומתמידים בהוראה



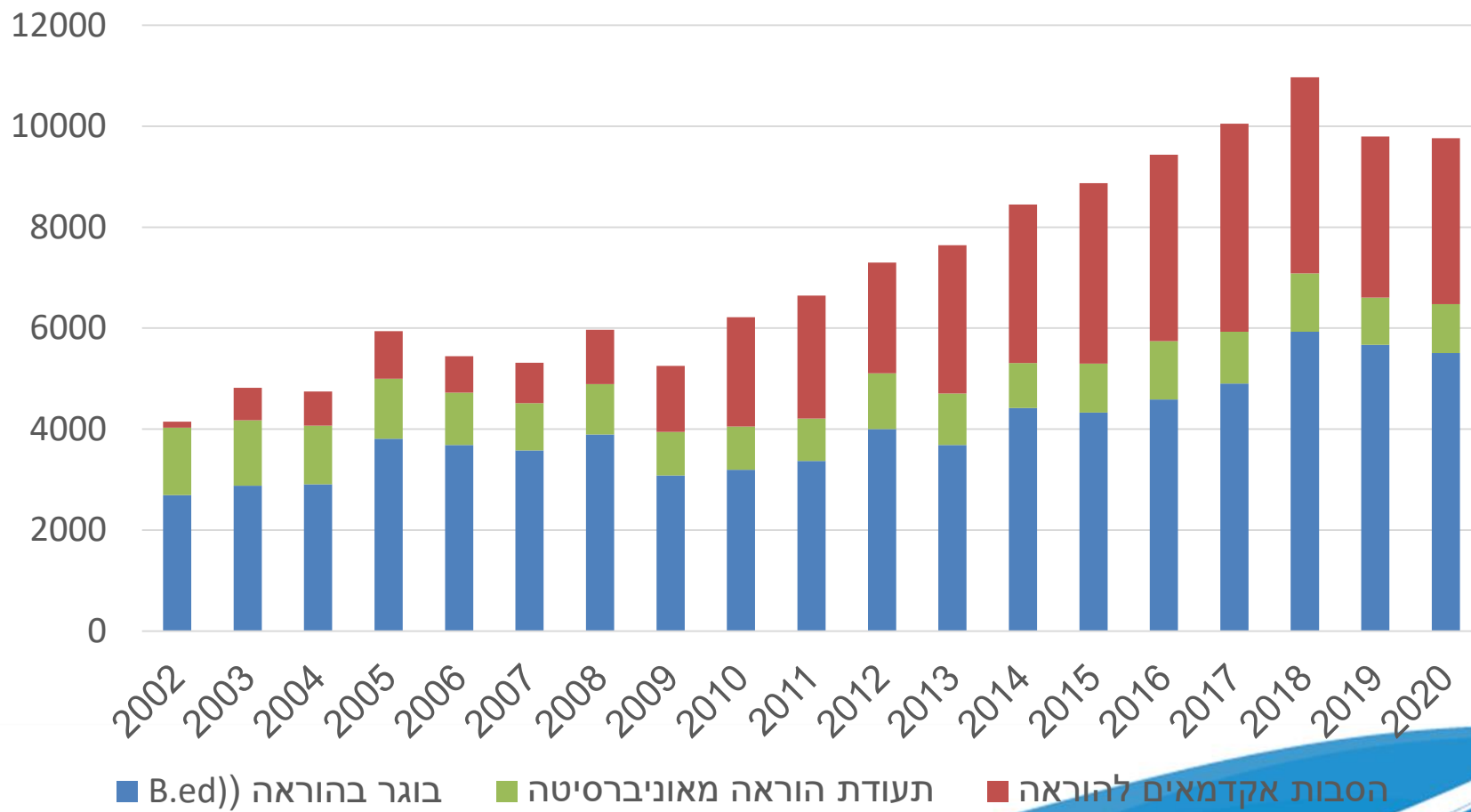
— יחס סטודנטים שנה א' / נכנסים להוראה  
— יחס סטודנטים שנה א' / מתמידים בהוראה (+6 שנים)

## סיכום ביניים

- ניכרת מגמת ירידה בפרופיל הבגרות של הסטודנטים החדשים, בעיקר במגזר הערבי.
- אחוז ניכר מהמתכשרים להוראה נושר מהלימודים, בעיקר במכללות הדתיות.
- שיעורי קבלת תואר עומדים על כ-65% אחוז.
- שיעורי כניסה להוראה בחינוך העברי עומדים על כ-60% אחוז, ואילו בחינוך הערבי הם במגמת ירידה.
- בממוצע נדרשים כ-2 סטודנטים שנה א' לקבלת מורה מתמיד במערכת.

# בוגרי הכשרה להוראה

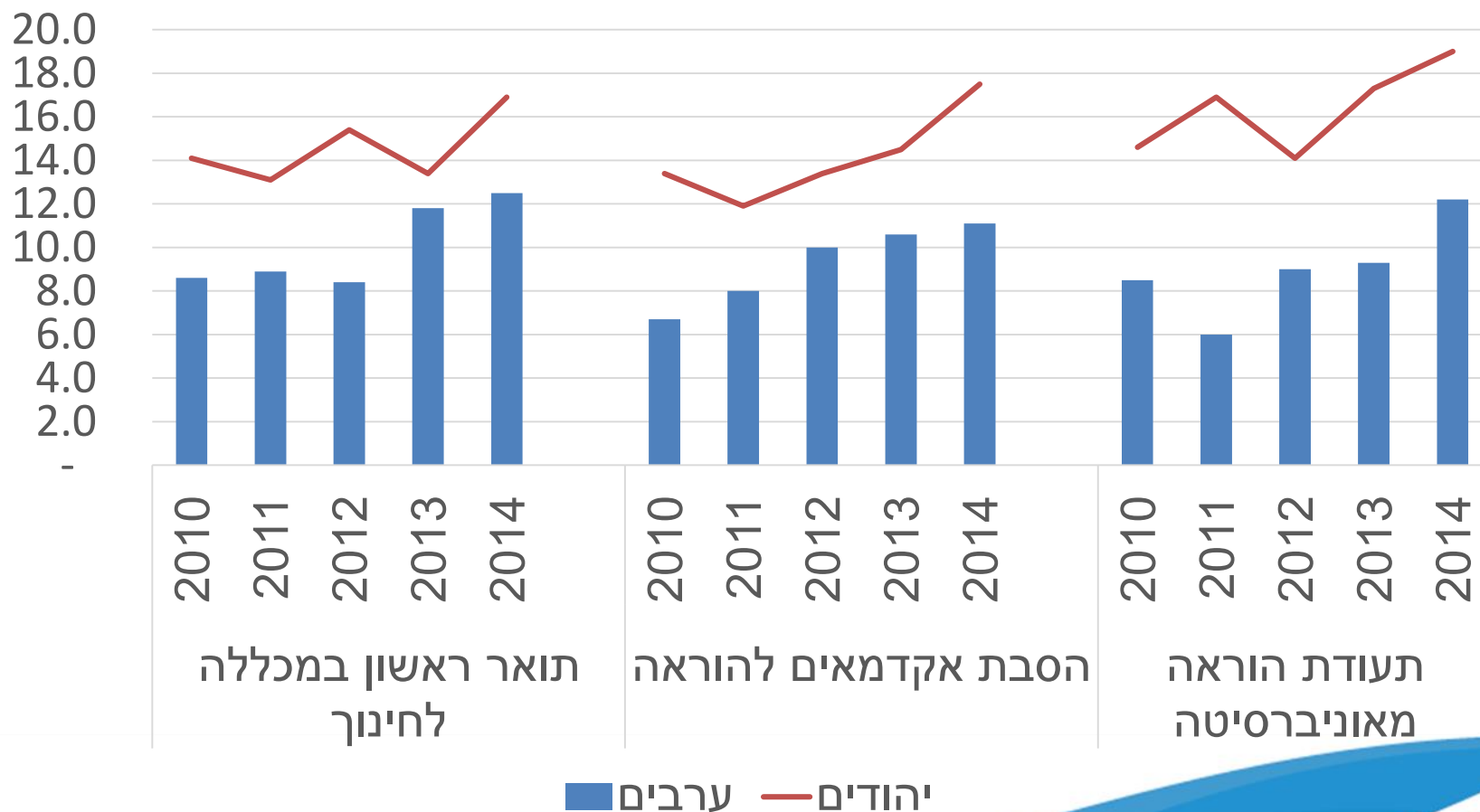
# בוגרי הכשרה להוראה



# כניסה להוראה בתוך שנתיים מסיום הלימודים

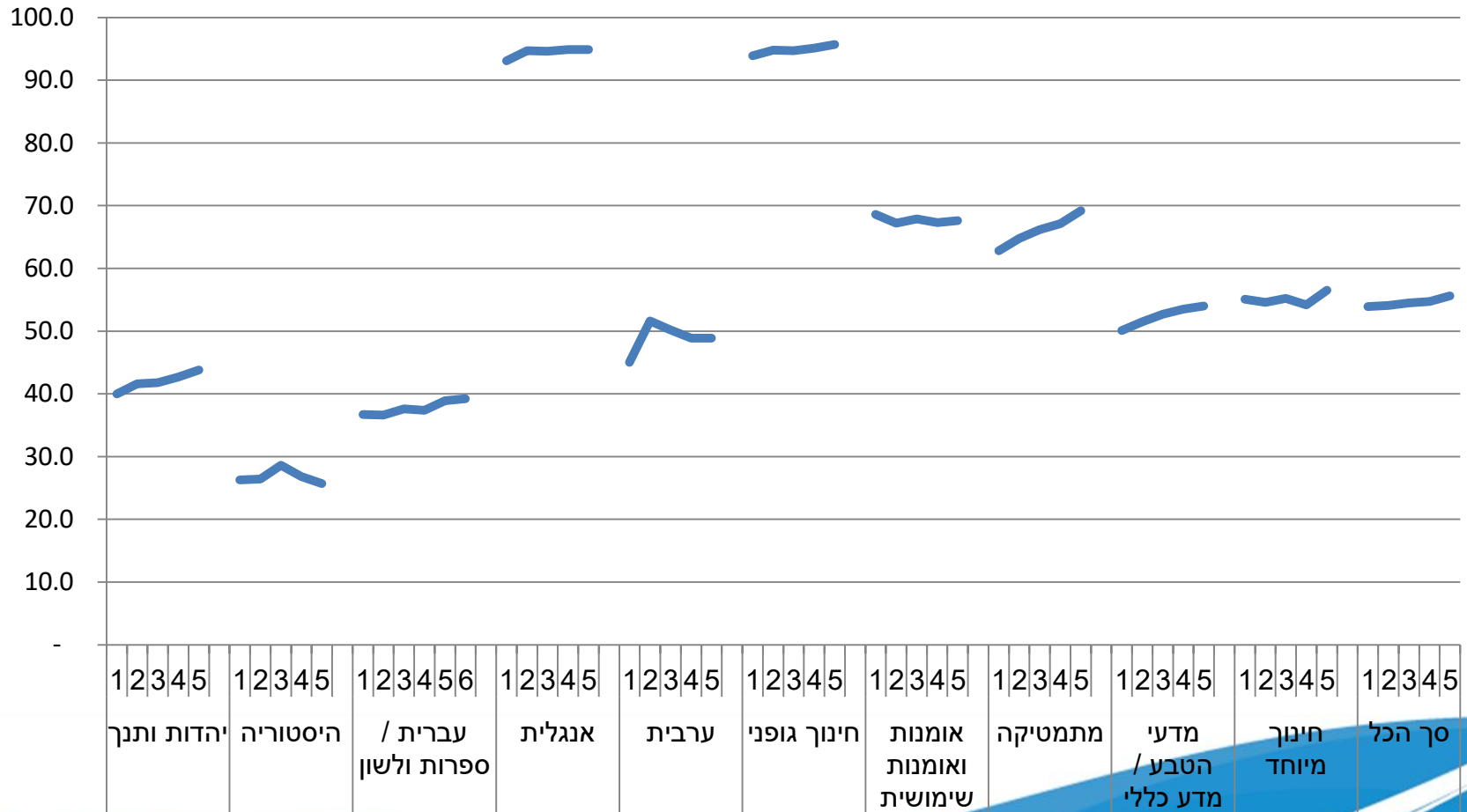


# נשירה מהוראה בתוך 5 שנים ראשונות



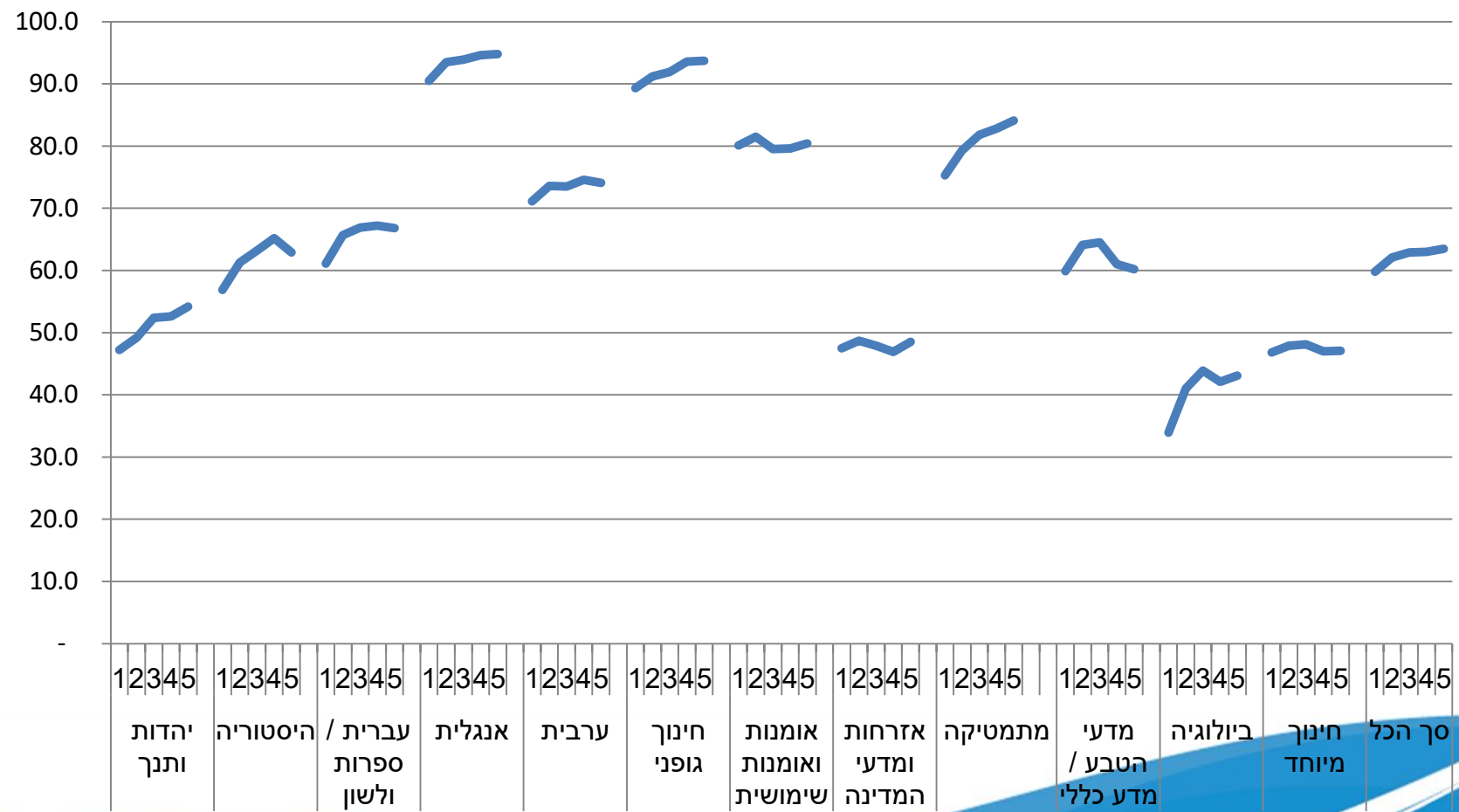
# מקבלי תואר "בוגר בהוראה" שנכנסו להוראה:

## אחוז התאמה בין תחום הכשרה לתחום הוראה בפועל, לפי תחום הכשרה ושנים מהכניסה להוראה



# מסיימי תוכניות להסבת אקדמאים להוראה:

## אחוז התאמה בין תחום הכשרה לתחום הוראה בפועל, לפי תחום הכשרה ושנים מהכניסה להוראה



## סיכום ביניים

- ניכרת מגמת יציבות בשיעורי הכניסה להוראה בתוך שנתיים מסיום הלימודים.
- עם זאת, אחוז ניכר לא נכנסים כלל להוראה, בעיקר במגזר הערבי.
- שיעורי העזיבה בערוצי ההכשרה להוראה דומים בשני המגזרים, אך גבוהים יותר בקרב יהודים.
- אחוז ניכר מהבוגרים הסדירים, מלמדים במקצועות שלא הוכשרו להם.

# שלמות נתוני כוח-האדם בהוראה

# שלמות המידע: נתונים חסרים

- **אוכלוסיות חסרות:** גננות בחינוך המוכר שאינו רשמי, עובדי הוראה במוסדות "פטור".
- **נתונים חסרים:**
- **שעות הוראה פרונטליות בכל מקצוע:** בחינוך היסודי ובחטיבות הביניים, לא קיים כלל מידע על שעות ההוראה בכל מקצוע.
- **הכנה לבגרות:** לא קיים מידע על מורים המכינים לבגרות לפי יחידות לימוד.
- **זיהוי מורים לפי שכבה (דרגות כיתה):** השכבה שבה ניתנות שעות ההוראה בכל מקצוע. זיהוי מורים המלמדים בכיתות ז-ח בחינוך היסודי ובכיתות ט בתיכונים.
- **עובדי הוראה בחטיבת הביניים המלמדים גם בחטיבה העליונה:** מידע חלקי על מקצועות ההוראה, שעות הוראה והכנה לבגרות בחטיבה העליונה.
- **קשר מורה-תלמיד:** אין יכולת לקשר בין מורים לתלמידים בכיתות/קבוצות לימוד בבית הספר.
- **מקצועות לימוד ושעות לימוד של תלמידים:** אין יכולת להעריך את הביקוש למורים בחטיבה העליונה עפ"י מקצועות הבחירה ויחידות לימוד של התלמידים.

# תודה על ההקשבה

לשאלות ובירורים:

דוד מעגן

[maagan@cbs.gov.il](mailto:maagan@cbs.gov.il)