

אני והלשכה המרכזית לסטטיסטיקה טריוויה ישראלית

מבוא !

הלשכה המרכזית לסטטיסטיקה היא הגוף המרכזי במדינה שתפקידו **איסוף** נתונים ומידע בנושאי דמוגרפיה, חברה וכלכלה, **עיבודם**, **עריכתם** ו**פרסומם** ברבים. המידע הנאסף ועיבודו הסטטיסטי משמשים להצגת תמונת מצב מקיפה על האוכלוסייה, החברה והמשק בישראל. הלמ"ס אוספת נתונים במגוון תחומים, כגון תעסוקה, הכנסה ממוצעת לנפש, הוצאות משק הבית, תאונות דרכים, השכלה ועוד. המידע הנאסף מהווה **בסיס לסטטיסטיקה הרשמית של מדינת ישראל**.

לנתוני הלמ"ס חשיבות רבה, הואיל והם עומדים לרשות מקבלי החלטות במישור הארצי ובמישור המקומי, לצורך תכנון עתידי. כמו כן הנתונים חשובים לכל אחד מאתנו, הן כאזרחי המדינה - לבקרה על פעולות מקבלי החלטות, והן כפרטים - לצורך קבלת החלטות הנוגעות לנו, למשפחתנו ולסביבת המגורים שלנו.

משרדי הממשלה נעזרים בנתוני הלמ"ס כדי להחליט כיצד לחלק את תקציב המדינה, כמה להקצות לחינוך וכמה לביטחון, כמה לשירותי רווחה וכמה לרשויות המקומיות ובאיזו מידה לסבסד מוצרים בסיסיים, כמו קמח ומוצרי חלב.

נתוני הלמ"ס יכולים לסייע לאנשי הרשות המקומית להכיר את מאפייני האוכלוסייה המתגוררת בתחומה ולהחליט החלטות כגון כיצד לחלק את תקציב החינוך בהתאם להרכב הגילים באוכלוסייה; האם יש צורך לעודד הקמת מפעלים ועסקים בתוך היישוב כדי לצמצם את מספר הבלתי מועסקים; האם לעודד הצטרפות של תושבים צעירים ליישוב שכן על פי הנתונים היישוב מזדקן; ועוד.

הציבור הרחב יכול להשתמש בנתונים בקבלת החלטות אישיות כגון היכן לגור, באיזה מוסד אקדמי ללמוד, באיזה תחום כדאי לעסוק ועוד.

מכאן, שנתוני הלשכה המרכזית לסטטיסטיקה משפיעים עלינו, אזרחי המדינה, באופן ישיר.



מטרות

1. להעלות למודעות התלמידים את דבר קיומה של הלשכה המרכזית לסטטיסטיקה ואת תפקידיה.
2. לברר עם התלמידים כיצד תורם המידע שהלמ"ס אוספת לחיי היום-יום שלהם ושל משפחתם.
3. לעודד את התלמידים להעביר להוריהם את המידע על חשיבות הלמ"ס.
4. ליצור מוכנות לשיתוף פעולה עם סוקרי הלמ"ס.

עזרים

- דף שאלון אישי - חידון טריווייה "רק בישראל"
- דף מידע אישי - "הידעת?"

משך ההפעלה: 45 דקות

מהלך ההפעלה

שלב א - אישי - 10 דקות

המורה יחלק לכל משתתף את דף השאלון (נספח א), ויודיע על תחרות קבוצתית/כיתתית.

שלב ב - אישי - 10 דקות

המורה יחלק לכל משתתף דף מידע "הידעת?" (נספח ב) לשם בדיקה עצמית של החידון.

שלב ג - במליאה - 25 דקות

חלק א - איסוף מידע

א. בדיקה מיהם הזוכים שענו נכון על החידון ויצירת דירוג של שלושת הפותרים שלהם מספר התשובות הנכונות הרב ביותר.

ב. באילו תחומי חיים עוסק מידע זה? המורה יכתוב את הרשימה על הלוח.

חלק ב - דיון כיתתי

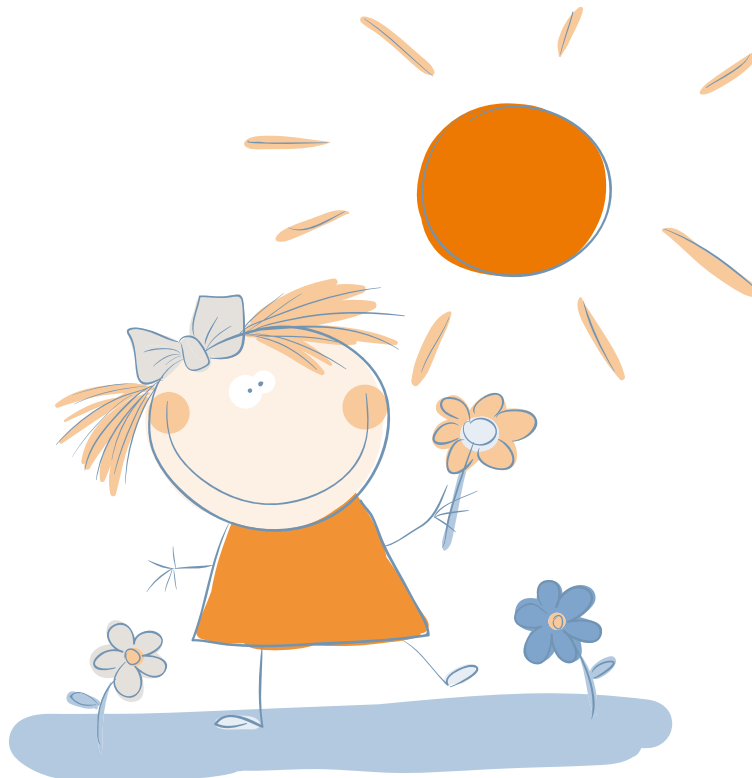
המורה יפתח את הדיון ויאמר לתלמידים כי המידע המופיע בחידון הטרווייה נאסף על ידי הלשכה המרכזית לסטטיסטיקה, וכי הלמ"ס היא הגוף המרכזי במדינה שתפקידו **איסוף** נתונים ומידע בנושאי דמוגרפיה, חברה וכלכלה, **עיבודם**, **עריכתם** ו**פרסומם** ברבים.

שאלות לדיון:

1. האם חשוב לאסוף נתונים מהסוג המופיע בחידון הטרווייה? מדוע?
2. מה יכולה להיות מידת השפעתם על חיינו? הביאו דוגמאות.
3. מי יכול לדעתכם לעשות שימוש בנתונים אלו? וכיצד?
4. מדוע חשוב שהמוסד שאוסף את המידע יהיה גוף ממשלתי ולא גורם פרטי?
5. באיזה אופן יכולים אזרחי המדינה לסייע לאיסוף הנתונים? כיצד אנחנו יכולים לתרום לאיסוף הנתונים?

תשובות לחידון הטרווייה שבעמוד הבא:

א-1, ב-2, א-3, ג-4, ג-5, ד-6, ג-7, א-8, ב-9, ג-10, ב-11, ג-12, ב-13, ג-14, א-15, ג-16, א-1





חידון טריוויה - "רק בישראל"

מה אתה יודע על החיים בישראל?

לפניך שאלון טריוויה שבו מופיעים נתונים שנאספו לאורך השנים האחרונות על ידי הלשכה המרכזית לסטטיסטיקה. סמן בעיגול את התשובה הנראית לך נכונה.

עושים חיים... מהי תוחלת החיים שלנו?

4. מי חי יותר - נשים או גברים?

- א. גברים חיים יותר מנשים.
- ב. תוחלת החיים של נשים ושל גברים שווה.
- ג. נשים חיות כ-4 שנים יותר מגברים.
- ד. נשים חיות כ-20 שנים יותר מגברים.

שרק נהיה בריאים... כמה שנים אנחנו חיים בממוצע?

5. גברים בישראל

- א. 68
- ב. 73
- ג. 79
- ד. 83

6. נשים בישראל

- א. 65
- ב. 72
- ג. 78
- ד. 83

וכשנתחתן?

7. מהו הגיל הממוצע בנישואים ראשונים של

נשים יהודיות בישראל?

- א. 21
- ב. 23
- ג. 26
- ד. 30

השמות הנפוצים שלנו...

1. השם הנפוץ ביותר לאחרונה לבן

- א. עידו
- ב. איתי
- ג. איתמר
- ד. נועם

2. השם הנפוץ ביותר לאחרונה לבת

- א. נועה
- ב. שירה
- ג. מאיה
- ד. תמר

כמה אנחנו מתוך האוכלוסייה?

3. מהו אחוז הילדים המשוער בגילים 0-17

בקרב אוכלוסיית ישראל?

- א. עשירית
- ב. רבע
- ג. שליש
- ד. חצי



קונים

13. מהו היום המועדף לקנייה משפחתית?

- א. יום ב
- ב. יום ד
- ג. יום ה
- ד. יום ו

שלא נדע... תאונות דרכים

14. היכן קורות רוב התאונות עם נפגעים?

- א. בדרכים עירוניות
- ב. בדרכים לא-עירוניות
- ג. בדרכים לא-סלולות
- ד. בשבילי אופניים

נהגים

15. מהן העבירות השכיחות ביותר שמבצעים

נהגים מתחת לגיל 18, שבגינן אירעה תאונה

עם נפגעים? (ציין שתיים)

- א. אי-ציות לרמזור
- ב. אי-מתן זכות קדימה להולך רגל
- ג. נהיגה במהירות מופרזת
- ד. סטייה מנתיב הנסיעה

16. מי מהקבוצות האלה מעורבת יותר בתאונות

דרכים עם נפגעים?

- א. נהגים צעירים (עד גיל 24)
- ב. נהגות צעירות (עד גיל 24)
- ג. נהגים מבוגרים
- ד. נהגות מבוגרות

8. מהו הגיל הממוצע בנישואים ראשונים של גברים יהודים בישראל?

- א. 24
- ב. 28
- ג. 30
- ד. 34

9. באיזה גיל בממוצע אישה יולדת את ילדה הראשון?

- א. 21
- ב. 24
- ג. 27
- ד. 30

10. מספר הילדים הממוצע לאישה¹ בישראל

הוא:

- א. 1.2
- ב. 2.9
- ג. 3.6
- ד. 4.2

11. מה נולדים יותר, בנות או בנים?

- א. נולדות יותר בנות מבנים
- ב. נולדים מספר שווה של בנים ובנות
- ג. נולדים יותר בנים מבנות

לומדים

12. מהו שיעור הזכאים לתעודת בגרות בקרב תלמידי כיתות י"ב בחינוך העברי (בשנת

2006)?

- א. 40%
- ב. 55%
- ג. 62%
- ד. 75%

1 מספר הילדים הממוצע הצפוי לאישה בימי חייה.



הידעת?

הנתונים מתייחסים לשנים 2006-2007

השמות הנפוצים שלנו...

- השמות הנפוצים ביותר לתינוקות שנולדו בשנת 2007: בנים יהודים: איתי; בנות יהודיות: נועה; בנים מוסלמים: מוחמד; בנות מוסלמיות: חלא ("מותק").
- השמות נועם, יובל, אורי, עמית, דניאל, אור, אריאל, ליאור, שחר, ליאם, עדי, אליה, שי, עומר ושקד היו נפוצים אצל יהודים, הן בקרב הבנים והן בקרב הבנות.

כמה אנחנו מתוך האוכלוסייה?

- ילדים (בני 0-17) מהווים כשליש (כ-2.5 מיליון) מאוכלוסיית המדינה.
- קרוב ל-50% מהאוכלוסייה הערבית הם ילדים, לעומת 30% מהאוכלוסייה היהודית.
- אחוז הילדים הגבוה ביותר בארץ (כ-63%) הוא ביישוב החרדי "ביתר עילית".
- תל אביב - היישוב העירוני שבו אחוז הילדים הנמוך ביותר (כ-20%).

עושים חיים... מהי תוחלת החיים שלנו?

- מספר הבנים הנולדים בכל שנה גדול ממספר הבנות, ולכן בקרב הצעירים קיים עודף זכרים על נקבות. בגלל תמותה גבוהה יותר של זכרים בכל הגילים, מגיל 35 ומעלה יחס המינים מתהפך, וקיים עודף של נשים על גברים. עודף זה הולך וגדל עם העלייה בגיל. התמותה הנמוכה של נקבות מביאה לתוחלת חיים גבוהה יותר של נשים (82.5).



- מאז ומתמיד הייתה תוחלת החיים בקרב נשים גבוהה יותר מאשר בקרב גברים, ב-3.5 עד 4 שנים. בעשור האחרון גדל מעט הפער בתוחלת החיים בין נשים לגברים, אך הוא עדיין קטן יחסית להבדל בין נשים לגברים במדינות מתועשות.
- תוחלת החיים של גברים בישראל הייתה 78.8 שנים ושל נשים - 82.5 שנים. תוחלת החיים של גברים יהודים הייתה 79.5 ושל גברים ערבים - 75.3. תוחלת החיים של נשים יהודיות הייתה 82.9 שנים ושל נשים ערביות - 78.8.



וכשתחתן?

- בשנת 2006, הגיל הממוצע של גברים יהודים בנישואים ראשונים עמד על 27.7 ושל גברים מוסלמים - 27.2. גילן הממוצע של נשים יהודיות בנישואים ראשונים עמד על 25.5, ושל נשים מוסלמיות על 22.1.
- הגיל הממוצע של אישה בנישואים ראשונים - 24.7.
- הגיל הממוצע של גבר בנישואים ראשונים - 27.6.
- אחוז הפניות (רווקות, גרושות ואלמנות) בקרב כלל האוכלוסייה בגילים 17-34 נמוך מאחוז הפנויים. לאחר גיל זה המגמה מתהפכת ואחוז הפניות גבוה מאחוז הפנויים. הפער הולך וגדל עם העלייה בגיל. בקרב הערבים היחס משתנה לטובת הנשים כבר מגיל 31 ואילך.
- בשנת 2007 היה גילן הממוצע של נשים שילדו את ילדן הראשון 27 (גבוה מגילן של נשים במדינות מזרח אירופה, אך נמוך מגיל הנשים במדינות מערב אירופה).
- שיעור הפרייון הכולל (מספר הילדים הממוצע הצפוי לאישה בימי חייה) בשנת 2007 היה 2.9.

לומדים

- שיעור הזכאים לתעודת בגרות בקרב תלמידי כיתות י"ב היה 53% בשנת 2006. בחינוך העברי נמצא שיעור זכאות (55%) גבוה מזה שבחינוך הערבי (46%). שיעור הזכאות בקרב בנות היה גבוה מזה שבקרב בנים, הן בחינוך העברי (61% לעומת 49%), והן בחינוך הערבי (55% לעומת 36%).

קונים

- בשנת 2006, אחוז הבעלות על קו טלפון סלולרי היה גבוה יותר (87%) מאחוז הבעלות על קו טלפון רגיל (85%).
- ל-87% ממשקי הבית בישראל היה טלפון סלולרי אחד לפחות, ל-62% מהם היו שניים או יותר. במשקי בית עם ילדים היה לפחות טלפון סלולרי אחד, ל-80% מהם היו שני מכשירים ומעלה.
- אחוז המנויים לטלוויזיה בכבלים היה גדול יותר במשקי בית ללא ילדים (74%) מאשר במשקי בית עם ילדים.
- מעל למחצית מסך כל קניות המזון של משקי הבית נערכו ברשתות השיווק.
- כרבע מסך כל הקניות של בשר, עופות, דגים ופירות וירקות טריים נערכו ביום חמישי, וזהו היום שבו נערכו הקניות בשכיחות הגבוהה ביותר.
- אחוז ההוצאה הגבוה ביותר על מזון נמצא בירושלים - 18%, ואילו אחוז ההוצאה הנמוך ביותר על מזון נמצא בתל אביב - 13.8%.
- בבעלות כ-60% ממשקי הבית בישראל הייתה מכונת אחת לפחות. בראשון לציון לכ-75% מהאוכלוסייה הייתה מכונת ואילו בבני ברק רק לכחמישית (24.2%) מהאוכלוסייה הייתה מכונת אחת לפחות.



שלא נדע... תאונות דרכים



- כ-73% מכלל התאונות עם נפגעים אירעו בדרכים עירוניות. 52% מהתאונות שאירעו בדרכים עירוניות קרו בצמתים.
- חומרת התאונה בדרכים לא-עירוניות הייתה גבוהה מאשר בדרכים עירוניות. בדרכים לא-עירוניות התרחשו תאונות קטלניות (עם הרוגים) רבות יותר מאשר בדרכים עירוניות.
- כ-64% מהתאונות אירעו בשעות היום וכ-36% מהן - בשעות הלילה.

נהגים

- כ-76% מהנהגים המעורבים בתאונות היו גברים וכ-24% היו נשים. יש לציין כי אחוז הנשים מכלל המורשים לנהוג עמד על 41%.
- חלקם של נהגים צעירים עד גיל 24 המעורבים בתאונות עם נפגעים היה גדול בכ-39% מחלקם היחסי בכלל המורשים לנהוג, וזוהי הקבוצה המעורבת ביותר בתאונות דרכים עם נפגעים. לעומת זאת, חלקם של הנהגים המבוגרים (בני 65 ומעלה) המעורבים בתאונות היה נמוך בכ-21% מחלקם היחסי בכלל המורשים לנהוג.
- כ-48% מכלל הנהגים המעורבים בתאונות עם נפגעים לא עברו עבירת נהיגה בעת התאונה.
- ארבע העבירות השכיחות ביותר היו: אי-ציות לרמזור, סטייה מנתיב, אי-שמירה על מרחק ואי-מתן זכות קדימה לרכב.
- אצל נהגים עד גיל 18 הייתה שכיחות גבוהה של נהיגה במהירות מופרזת וסטייה מנתיב.

תשובות אלו ניתן למצוא, בין היתר, באתר האינטרנט של הלמ"ס, תחת התפריט "מידע חדש" - "הודעות לעיתונות".