

הסקרים המרכזיים של הלמ"ס

כבסיס לפעילות בכיתה

הלשכה המרכזית לסטטיסטיקה מבצעת **סקרים** שוטפים וסקרים נקודתיים בנושאים חברתיים-כלכליים. נוסף על כך, הלמ"ס מבצעת **עיבוד סטטיסטי** של נתונים מקבצים מינהליים המתקבלים מגופים ממשלתיים שונים.

סקרים ועיבודים סטטיסטיים מרכזיים שאותם הלמ"ס מבצעת:

סקר הוצאות משק הבית

כמה אנחנו מבליים? האם אנחנו אוכלים יותר במסעדות או בבית? תושבי איזו עיר בארץ מדברים הכי הרבה בטלפון סלולרי? מי קונה יותר בגדים - גברים או נשים? על שאלות אלו ואחרות עונה סקר הוצאות משק הבית.

סקר הוצאות משק הבית הוא סקר שוטף המתקיים פעם בשנה (מאז שנת 1977). המטרות העיקריות של הסקר הן לעדכן את סל המצרכים לצורך חישוב מדד המחירים לצרכן ולקבל מידע על רמת החיים של משקי הבית בישראל. רמת החיים מושפעת מרכיבים שונים כגון בעלות על מוצרים בני-קיימה (מוצרים שבהם ניתן להשתמש שימוש חוזר או מתמשך מעל שנה, כמו מיקרוגל, טלפון סלולרי, מכונת, מייבש כלים וכו'), צפיפות דיור (ממוצע נפשות לחדר), תצרוכת משק הבית (הוצאה חודשית למצרכים ולשירותים, כגון מזון, הלבשה, דיור, תחבורה ותקשורת).



נתוני הסקר מהווים בסיס למחקרים ולפרסומים בנושאים שונים כגון הכנסות של עובדים שכירים לפי מין ומשלח יד, רכיבי ההוצאה החודשית לאחזקת דירה ובעלות על מוצרים בני-קיימה במשקי בית. כמו כן הנתונים משמשים לעדכון סל המצרכים לצורך חישוב **מדד המחירים לצרכן**.
להלן דוגמאות:

- **מדד פברואר 2008:** מדד המחירים לצרכן ירד בחודש פברואר 2008 ב-0.2%, בהשוואה לחודש ינואר 2008, והגיע ל-102.3 נקודות, לעומת 102.5 נקודות בחודש הקודם (הבסיס: ממוצע 2006 = 100.0 נקודות). (מתוך הודעה לעיתונות: "סקירה חודשית של מדדי מחירים לחודש פברואר 2008", באתר האינטרנט של הלמ"ס).

- **מוצרים בבעלות משקי בית:** בהשוואת נתוני הסקרים שנערכו בשנים 1997 ו-2004 נמצא כי בשנת 1997, ל-38% מהאוכלוסייה היה טלפון סלולרי אחד לפחות, לעומת 84% בשנת 2004.
- **צפיפות דיור בערים:** בשנת 2004, בערים שבהן יותר מ-100,000 תושבים, צפיפות הדיור הממוצעת (ממוצע נפשות לחדר) הייתה 0.91. בבני ברק נרשמה הצפיפות הגבוהה ביותר, והיא עמדה על 1.30 נפשות לחדר, ואילו ברמת גן נרשמה הצפיפות הנמוכה ביותר, והיא עמדה על 0.74 נפשות לחדר (על פי נתוני סקר הוצאות משק הבית 2004).

הסקר החברתי

עד כמה אנחנו מאושרים? האם אנחנו מאמינים שיהיה טוב? כמה מאתנו "גומרים את החודש"? מהם השיקולים שעל פיהם אנו בוחרים את המסגרת החינוכית לילדינו? עד כמה אנו מרוצים מהתחבורה הציבורית במקום מגורינו? על שאלות אלו ואחרות עונה הסקר החברתי.

הסקר החברתי שהלמ"ס מפרסמת הוא מקור המידע על רווחת האוכלוסייה בתחומים דיור, תעסוקה, הערכת מצב בריאות, מצב כלכלי, חשיפה לעבריינות, קשר עם משפחה וחברים, נופש, התנדבות ועוד. במדינות מפותחות שונות נערך סקר חברתי שוטף המשמש בסיס לדוחות על תנאי החיים של האוכלוסייה.

מטרות הסקר החברתי:

- להפיק מידע שיסייע בידי קובעי המדיניות לעצב מדיניות חברתית.
- לספק מידע מגוון על תנאי החיים של החברה, על רווחת האוכלוסייה בישראל ועל השינויים שחלים לאורך זמן.
- למדוד את התמורות בתנאי החיים וברמת הרווחה של קבוצות שונות באוכלוסייה.
- לאפשר השוואה בין-לאומית של תנאי החיים ומידת הרווחה של החברה בישראל, לעומת מדינות אחרות.

הסקר החברתי מורכב משני חלקים עיקריים: **גרעין קבוע**, המכיל מספר רב של שאלות במגוון תחומי חיים, כגון בריאות, דיור, תעסוקה ומצב כלכלי, וחלק נוסף המוקדש בכל שנה לנושא אחר - **נושא שנתי מתחלף** - ובו שאלות העוסקות בתחום אחד בהרחבה. להלן הנושאים המתחלפים בסקרים שנערכו עד היום:

2008: מוביליות חברתית

2007: רווחת האוכלוסייה ושביעות רצון משירותי ממשל

2006: מטפלים ללא תמורה כספית

2005: השתתפות בכוח העבודה

2004: סידורים לילדים ותעסוקת הורים

2003: מדידה רב ממדית של רווחת האוכלוסייה

2002: הסדרי פנסיה ופרישה מהעבודה

בשנת 2009 ייבדק הנושא: דתיות ומשפחתיות

הסקר החברתי מהווה בסיס נתונים למחקרים ולפרסומים בנושאים כגון: שביעות רצון מתחומי חיים שונים, שביעות רצון מהתחבורה הציבורית באזור המגורים, תחושת רווחה, הסדרי פנסיה ועוד. להלן דוגמאות:

- **שביעות רצון מתחומי חיים שונים:** יותר מ-82% מהאוכלוסייה הבוגרת (בני 20 ומעלה) מרוצים מחייהם, מבריאותם, מיחסיהם עם חברים ועם בני משפחה, מעבודתם ומדירתם (על פי נתוני הסקר החברתי 2005).
- **דתיות בישראל:** בשנת 2005, מבין הישראלים בני 20 ומעלה בקרב האוכלוסייה היהודית, 7% הגדירו את עצמם חרדים, 10% הגדירו עצמם דתיים, 38% - מסורתיים ו-45% - חילוניים; בקרב קבוצות אוכלוסייה אחרות, 8% הגדירו את עצמם דתיים מאוד, 45% הגדירו עצמם דתיים, 23% - לא כל כך דתיים ו-23% - לא דתיים (על פי נתוני הסקר החברתי 2005).
- **נופש:** בשנת 2006, 50% מהאוכלוסייה הבוגרת (בני 20 ומעלה) יצאו לנופש הכולל לינה, ו-29% מהאוכלוסייה נפשו בחו"ל. (מתוך הודעה לעיתונות: "לקט נתונים מתוך הסקר החברתי 2006" באתר האינטרנט של הלמ"ס).

סקר כוח אדם

מי עובד יותר - גברים או נשים? כמה שעות בממוצע אנו עובדים בשבוע? כמה מובטלים בינינו? מהן הדרכים הפופולריות לחיפוש עבודה? על שאלות אלו ואחרות עונה סקר כוח אדם.

סקר כוח אדם הוא סקר משקי בית הוותיק ביותר והגדול ביותר שהלשכה המרכזית לסטטיסטיקה מבצעת. הוא נערך באופן שוטף, מאז שנת 1954, ומאפשר מעקב אחר התפתחות כוח העבודה בישראל.

מטרתו העיקרית של סקר כוח אדם היא לבחון היבטים שונים של כוח העבודה: מבנה כוח העבודה במשק, מספר שעות העבודה בשבוע, ענפי התעסוקה העיקריים והיקף המועסקים והבלתי מועסקים במדינה.

כמו כן, הסקר הוא מקור לנתונים על מצבם הכלכלי של משקי הבית במדינה, על מצב הדיור וכדומה, וכן משמש כלי לאיסוף נתונים סטטיסטיים בנושאים רבים אחרים, כגון בריאות, ביקור בגני ילדים והכנסות.

על בסיס סקר כוח אדם מתפרסמים נתונים רבע-שנתיים ושנתיים, וכן נתוני מגמה חודשיים של המועסקים והבלתי מועסקים.

המידע על תעסוקה במשק משמש גופים מדיניים, כלכליים וציבוריים רבים האחראים לפיתוח הכלכלי של המדינה, כגון הכנסת, משרד האוצר, משרד המסחר והתעשייה, משרד העבודה והרווחה, בנק ישראל והוועד הפועל של ההסתדרות.

באמצעות הנתונים הנאספים בסקר ניתן לענות על שאלות רבות ומגוונות, כגון:

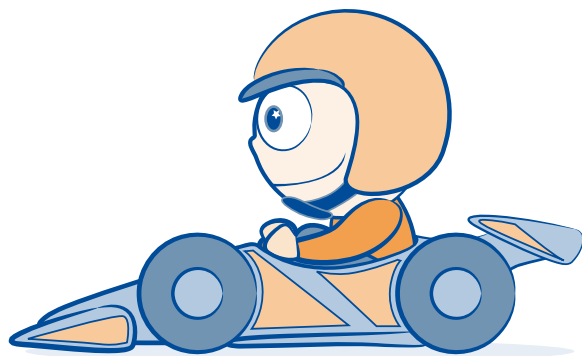
- מהו מספר האנשים העובדים?
- כמה מהעובדים הם גברים וכמה נשים?
- כמה אנשים מחפשים עבודה באופן פעיל?
- מהו הרכב הגילים של העובדים בכל ענף?
- אילו שינויים חלו במצב התעסוקה בשנה הנוכחית?

סקר כוח אדם מהווה בסיס נתונים למחקרים ולפרסומים בנושאים כגון דפוסי התנהגות של נשים חד-הוריות בשוק העבודה בישראל, מספר העובדים הזרים בשוק העבודה הישראלי, ממוצע שעות עבודה בשבוע למוצק, מוצקים על פי משלחי היד השכיחים, אחוז הבלתי מוצקים ועוד. להלן דוגמאות:

- **בלתי מוצקים:** אחוז הבלתי מוצקים מתוך כוח העבודה האזרחי בחודש ינואר 2008 היה 6.8%, לעומת 7.9% בינואר 2007, 9% בינואר 2006 ו-9.5% בינואר 2005. (מתוך הודעה לעיתונות מיום 18.3.2008: "שיעור הבלתי מוצקים בחודש ינואר 2008, על פי נתוני מגמה - מתוך סקר כוח אדם" באתר האינטרנט של הלמ"ס).
- **השתתפות בכוח העבודה לפי מין:** בשנת 2006 היוו המשתתפים בכוח העבודה 56.6% מכלל בני ה-15 ומעלה: 62.3% מבין כלל הגברים ו-51.3% מבין כלל הנשים. שיעור ההשתתפות בכוח העבודה גדל עם העלייה ברמת ההשכלה. (מתוך הודעה לעיתונות מיום 28.5.2008: "נתונים מסקר כוח אדם לרבע הראשון של שנת 2008" באתר האינטרנט של הלמ"ס).
- **משלחי היד השכיחים ביותר:** על פי נתוני הסקר, בין השנים 1996-2006 משלח היד הנפוץ ביותר בקרב גברים הוא נהגים ובקרב נשים הוא מטפלות וגנות. (מתוך עלון סטטיסטיקל סקר כוח אדם 1996-2006).

עיבוד נתוני תאונות הדרכים:

היכן מתרחשות תאונות רבות יותר - בעיר או מחוץ לעיר? מהם הגורמים לתאונות הדרכים? מיהם הנפגעים העיקריים? מהו גילם של רוב הנהגים המעורבים בתאונות? על שאלות אלו ואחרות עונה עיבוד נתוני תאונות הדרכים.



סוגיית תאונות הדרכים היא אחת מהסוגיות העיקריות שעל סדר היום הציבורי בישראל וזוכה להתייחסות רחבה בעיבודים סטטיסטיים מרכזיים שהלמ"ס עורכת.

נתוני תאונות הדרכים המתקבלים ממשטרת ישראל מהווים בסיס נתונים למחקרים ולפרסומים בנושאים כמו מספר כלי הרכב, סוגי כלי הרכב המעורבים בתאונות דרכים, גיל הנהגים/הולכי הרגל המעורבים בתאונות דרכים, גיל ומין של הנפגעים בתאונות דרכים, מקום התאונה ועוד.

להלן דוגמאות:

- בשנת 2007 חלה ירידה של כ-7% במספר תאונות הדרכים עם נפגעים לעומת שנת 2006. (מתוך הודעה לעיתונות מיום 23.1.08 בנושא תאונות דרכים)
- בפברואר 2008 נרשמו 1,232 תאונות עם נפגעים, מהן 29 תאונות קטלניות. (מתוך הודעה לעיתונות מיום 23.3.08 בנושא תאונות דרכים)

נוסף על המתואר לעיל, הלמ"ס מבצעת סקרים וציבודים סטטיסטיים בנושאים כלכליים כגון: תפוקה תעשייתית ויצוא תעשייתי; מחקר ופיתוח; בתי מלון - בחינת היקף אורחים ולינות; פדיון ותעסוקה; בנייה - בחינת היקף תחילת וגמר בנייה ומכירת דירות; חינוך; ונושאים רבים נוספים, ביניהם:

סקר התעשייה

סקר התעשייה נערך מדי שנה מאז 1955. מטרת הסקר היא לקבל נתונים על מבנה התעשייה. להלן דוגמאות לנתוני הסקר:

- מספר המשרות בתעשייה
- עלות עבודה של שכירים בתעשייה על פי ענפים שונים במשק
- נתונים על אודות התוצר המקומי הגולמי (תמ"ג) בתעשייה הישראלית



איכות הסביבה

הסקרים וציבוד הנתונים מספקים מידע על מדדי פיתוח ונתוני איכות סביבה בישראל. להלן דוגמאות:

- בדיקות מיקרוביאליות (הימצאות חיידקים מזיקים וכד')
- במי שתייה לפי צורת יישוב ומחוז.
- צפיפות אוכלוסין באזור חוף הים התיכון
- מליחות מי תהום באקוויפר (מאגר מי תהום) ההר והחוף

חקלאות

ענף החקלאות מהווה תחום חשוב בסקרים ובעיבודים סטטיסטיים שהלמ"ס עורכת. מטרתם היא לבחון את היבטיו הרבים והמגוונים של ענף כלכלי זה בישראל. להלן דוגמאות:

- תפוקת החלב בישראל
- ריכוז סוגי המזון וחישוב הערכים התזונתיים
- שטחי גידולים חקלאיים
- גידולים - תפוקות וסוגים שונים

הודעות לעיתונות

הודעות לעיתונות מתפרסמות באופן שוטף באתר האינטרנט של הלמ"ס ובאמצעי התקשורת השונים. בהודעות נמסר מידע הנוגע לפעילות הלשכה המרכזית לסטטיסטיקה. לקראת חגים ואירועים מיוחדים הלמ"ס מפרסמת הודעות בנושא הנידון.

הודעות לדוגמה:

- שביעות רצון משירותי ממשל בישראל (20.8.08)
- משפחות ומשקי בית בישראל - נתונים לרגל יום המשפחה (5.2.08)
- האוכלוסייה המוסלמית בישראל - לרגל חג הקורבן (19.12.07)
- לקט נתונים לקראת יום הילד הבין-לאומי (19.11.07)
- "ארץ זבת חלב ודבש" - החלב והדבש בישראל - לרגל חג השבועות (5.6.08)
- לקט נתונים לרגל יום ירושלים תשס"ח (1.6.08)
- השכר הממוצע למשרת שכיר
- רכישות בכרטיסי אשראי על ידי צרכנים פרטיים
- דירות חדשות שנמכרו בבנייה ביזמה הפרטית

הערות:

סטטיסטיקלים והודעות לעיתונות בנושאים שונים מתפרסמים באתר האינטרנט של הלמ"ס בכתובת:

www.cbs.gov.il