

מחוללי הלוחות באתר האינטרנט של הלמ"ס - "המחקר האישי שלי"

הלשכה המרכזית לסטטיסטיקה מעמידה לרשות הגולשים באתר האינטרנט שלה "מחולל לוחות". מחולל הלוחות הוא כלי עבודה המאפשר להפיק נתונים באופן עצמאי מתוך המידע שנאסף על ידי הלמ"ס בנושאים שונים. בכלי זה, כל משתמש קובע את הנושאים ואת המשתנים שאותם הוא מעוניין לבחון ולהצליב מתוך כלל הנתונים הקיימים בנושא מסוים, על פי צרכיו ועניינו האישי. כך שלמעשה, מחולל הלוחות מהווה מעין כלי "מחקר אישי".

"מחולל הלוחות" זמין לשימוש באתר האינטרנט של הלשכה המרכזית לסטטיסטיקה (בכתובת www.cbs.gov.il) תחת התפריט "כלי עבודה".

גם השימוש בכלי זה מותאם להוראות פקודת הסטטיסטיקה בשמירה קפדנית על סודיות מוסרי הנתונים. במקרה של בקשה לפילוח מפורט שעלול לזהות את מוסרי הנתונים, המערכת תמנע את הפקת הנתונים.

באתר הלמ"ס מופיעים מחוללי לוחות בשני נושאים:

1. **מחולל לוחות - סקר חברתי:** מבוסס על נתונים שנאספים בסקר החברתי שהלמ"ס עורכת ושעוסקים במגוון רחב של נושאים חברתיים כגון: בריאות, דיור, מצב כלכלי, הכנסה, תעסוקה, נופש, חשיפה לעבריינות ועוד. הסקר מתייחס לאוכלוסייה בגיל 20 ומעלה.
2. **מחולל לוחות - תאונות דרכים עם נפגעים (גרסה חדשה):** הנתונים מבוססים על קובץ נתונים המתקבל ממשטרת ישראל. הנתונים כוללים מאפיינים שונים של תאונות דרכים עם נפגעים כגון: מקום האירוע, שעת האירוע, חומרת התאונה, תנאי הדרך, תנאי מזג האוויר ועוד.

בכל אחד ממחוללי הלוחות המתוארים לעיל ניתן לבחור משתנה אחד או כמה משתנים מתוך מבחר נושאים ולקבל התפלגויות.

הטבלה המתקבלת ניתנת להמרה לתכנת excel המאפשרת את המשך העיבודים ועריכת תרשימים.

(באתר האינטרנט קיים דף הסבר על אודות אופן השימוש במחולל הלוחות, וכן סרטון הממחיש את תפעול המערכת והופך את השימוש לידידותי. סיוע נוסף ניתן לקבל ביחידת המידע של הלשכה המרכזית לסטטיסטיקה בטלפון: 02-6592666).

להלן דוגמאות לשימוש במחוללי הלוחות:

מחולל הלוחות של הסקר החברתי

דוגמה 1:

האם מספר הגברים המשתמשים בטלפון סלולרי גדול יותר מאשר מספר הנשים המשתמשות בו? 

לא! על פי הנתונים שהתקבלו, 48.4% מתוך סך כל המשתמשים בטלפון סלולרי הם ממין זכר, לעומת 51.6% משתמשים ממין נקבה. 

הדרך: כדי להגיע לתשובה זו עלינו לערוך הצלבה בין 2 משתנים. המשתנים שיש להצליב הם "מין" ו"שימוש בטלפון סלולרי". 

הלוח שמתקבל (לוח 1) מציג את אחוז המשתמשים בטלפונים סלולריים בישראל (משתנה "שימוש בטלפון סלולרי") מחולקים לפי זכר / נקבה (משתנה "מין").

לוח 1

סוג לוח אחוזים (לפי שכיחויות משוקללות) - סה"כ
סקר חברתי 2006, אומדני נפשות
מסנן ראשון שימוש בטלפון סלולרי

| השוואה בין המינים (ישראל 2006) שימוש בטלפון סלולרי | |
|--|-----------|
| סה"כ | מין הנדגם |
| 100.0 | סה"כ |
| 48.4 | זכר |
| 51.6 | נקבה |

דוגמה 2:

האם יש קשר בין מין וגיל למידת שביעות הרצון מהחיים?



יש קשר בין גיל למידת שביעות הרצון מהחיים. מהממצאים עולה כי צעירים מרוצים יותר מחייהם, וככל שמתבגרים, יורדת מידת שביעות הרצון מהחיים (אין הדבר מעיד על סיבתיות, ייתכן שמעורב משתנה שלישי שמשפיע, כגון מצב בריאותי). ההבדלים במידת שביעות הרצון מהחיים בין גברים לנשים אינם גדולים.

הדרך: כדי להגיע לתשובה זו עלינו לערוך הצלבה בין 3 משתנים. המשתנים שיש להצליב הם "שביעות רצון מהחיים", "גיל" ו"מין".



הלוח שמתקבל (לוח 2) מציג את מידת שביעות הרצון מהחיים על פי פילוח של גיל ומין.

לוח 2

| שביעות רצון מהחיים | | | | | | גיל הנדגם | מין הנדגם |
|--------------------|------------------|-------------------|-------|---------------|-------|--------------|--------------|
| לא ידוע | בכלל לא מרוצה | לא כל כך מרוצה | מרוצה | מרוצה מאוד | סה"כ | | |
| - | - | - | - | - | - | סה"כ | |
| 100.0 | 100.0 | 100.0 | 100.0 | 100.0 | 100.0 | סה"כ | זכר |
| 13.6 | 6.3 | 8.2 | 10.5 | 21.6 | 13.3 | 20-24 | |
| 12.2 | 13.0 | 9.3 | 11.4 | 16.9 | 12.8 | 25-29 | |
| | 4.5 | 11.9 | 11.8 | 12.9 | 11.8 | 30-34 | |
| | 8.3 | 8.3 | 10.9 | 9.0 | 9.9 | 35-39 | |
| | 13.4 | 13.2 | 8.2 | 8.6 | 9.0 | 40-44 | |
| 8.1 | 11.2 | 10.8 | 9.2 | 5.7 | 8.5 | 45-49 | |
| 18.2 | 11.5 | 8.9 | 8.6 | 6.7 | 8.2 | 50-54 | |
| 5.8 | 7.0 | 10.0 | 8.3 | 6.8 | 8.0 | 55-59 | |
| 6.2 | 5.3 | 4.6 | 4.9 | 4.0 | 4.6 | 60-64 | |
| 19.7 | 10.0 | 8.0 | 9.4 | 5.0 | 8.0 | 65-74 | |
| 16.3 | 9.4 | 6.8 | 6.8 | 2.5 | 5.7 | 75+ | |
| | | | | 0.1 | 0.0 | לא ידוע | |
| 100.0 | 100.0 | 100.0 | 100.0 | 100.0 | 100.0 | סה"כ | נקבה |
| | 5.1 | 6.4 | 10.3 | 19.3 | 12.0 | 20-24 | |
| 7.0 | 3.6 | 7.9 | 12.4 | 13.3 | 11.7 | 25-29 | |
| | 6.1 | 10.2 | 10.3 | 14.6 | 11.3 | 30-34 | |
| | 10.5 | 8.7 | 9.3 | 9.9 | 9.4 | 35-39 | |
| | 9.8 | 8.3 | 8.4 | 8.9 | 8.6 | 40-44 | |
| 4.5 | 7.2 | 10.5 | 8.0 | 8.6 | 8.5 | 45-49 | |
| 14.3 | 6.9 | 11.9 | 8.2 | 8.2 | 8.7 | 50-54 | |
| 12.2 | 9.7 | 8.7 | 8.5 | 5.7 | 7.8 | 55-59 | |
| 11.7 | 7.1 | 4.7 | 6.3 | 3.9 | 5.4 | 60-64 | |
| 27.5 | 17.0 | 12.8 | 10.3 | 4.9 | 9.5 | 65-74 | |
| 22.8 | 17.1 | 10.0 | 7.8 | 2.7 | 7.2 | 75+ | |

שימוש במסננים:

ניתן להפיק מידע על קבוצת אוכלוסייה קטנה יותר ומוגדרת על פי הצורך. למשל: שימוש במסנן "דת" מאפשר להוציא מאוכלוסיית המחקר את כל מי שלא הגדיר עצמו כשייך לדת מסוימת; שימוש במסנן "גיל" מאפשר להגביל את אוכלוסיית המחקר לקבוצת גיל מסוימת.

הצלבת 4 משתנים:

ניתן להצליב עד 4 משתנים אך הלוח שיתקבל הוא מורכב. על כן, מומלץ לבנות מספר רב יותר של לוחות בעלי 2 או 3 משתנים מאשר לכלול הכול באותו הלוח. כאמור, ניתן לשלב שימוש במסננים.

מחולל הלוחות של תאונות הדרכים

במחולל הלוחות של תאונות הדרכים באתר האינטרנט של הלמ"ס יש חמישה מסכים שבהם המשתמש נדרש לבחור את המשתנים ואת השאלות הדרושים לו להפקת הלוח. הסבר מפורט לשימוש במחולל זה מופיע תחת "מדריך למשתמש".

דוגמה 1:

היכן מתרחשות תאונות שחומרתן גבוהה יותר, בדרך עירונית או בדרך בין עירונית?



נמצא כי בין השנים 2002-2007 אמנם רובן המכריע של התאונות התרחשו בדרך עירונית, אך מתוך כלל התאונות, רוב תאונות הדרכים הקשות והקטלניות התרחשו בכבישים בין עירוניים.



הדרך: כדי להגיע לתשובה זו עלינו לערוך הצלבה בין 2 משתנים. במסך הראשון בחרנו את השנים (2002-2007) ואת התחום הגאוגרפי (ישראל ללא יהודה ושומרון). במסך השני בחרנו את הנושא (תאונות דרכים עם נפגעים), ובמסך השלישי בחרנו להצליב את המשתנים "חומרת תאונה" ו"סוג דרך".



הלוח שמתקבל (לוח 3) מציג את פילוח חומרת התאונה לפי פילוח סוג הדרך.

לוח 3

| תאונות דרכים עם נפגעים - סך הכל | | | | | |
|---------------------------------|------------------|------------------|---------------|--------|-------------|
| סוג דרך | | | | | |
| לא-עירונית לא בצומת | לא-עירונית בצומת | עירונית לא בצומת | עירונית בצומת | סך הכל | חומרת תאונה |
| 2371 | 1828 | 5713 | 6104 | 16016 | סך הכל |
| 149 | 42 | 92 | 68 | 351 | קטלנית |
| 389 | 182 | 729 | 383 | 1683 | קשה |
| 1833 | 1604 | 4892 | 5653 | 13982 | קלה |

דוגמה 2:

האם מרבית הצעירים הנפגעים בתאונות דרכים הם אלו האוחזים בהגה?



כן, נמצא כי בין השנים 2002-2007 רובם המכריע של נפגעים בתאונות דרכים בגילים 20-29 היו אלה שנהגו בכלי רכב פרטי או באופנוע. גילאי 15-24 הם הנפגעים העיקריים כנוסעים ברכב בעל 4 גלגלים (ייתכנו גורמים משפיעים נוספים כגון מספרם באוכלוסייה, מספרם בקרב הנוסעים בכבישים, מספרם בקרב האוחזים ברישיון נהיגה ועוד).



הדרך: כדי להגיע לתשובה זו עלינו לערוך הצלבה בין 3 משתנים. במסך הראשון בחרנו את השנים (2002-2007) ואת התחום הגאוגרפי (ישראל ללא יהודה והשומרון), במסך השני בחרנו את הנושא (נפגעים בתאונות דרכים), ובמסך השלישי בחרנו להצליב את המשתנים "גיל-קבוצת גיל", "סוג נפגע", ומשתנה מקוון "חומרת פגיעה".

הלוח שמתקבל (לוח 4) מציג את פילוח גיל הנפגע לפי פילוח סוג הנפגע בחתך של חומרת הפגיעה.

לוח 4

| נפגעים בתאונות דרכים - סך הכל | | | | | | | | | | | | | | | | | | | | | |
|-------------------------------|-----|-------|-------|-------|-------|-------|-------|-------|-------|-------|-------|-------|-------|-------|-------|-------|-------|-------|--------|-------------|-------------------------------|
| גיל - קבוצת גיל | | | | | | | | | | | | | | | | | | | | | |
| לא ידוע | 85+ | 80-84 | 75-79 | 70-74 | 65-69 | 60-64 | 55-59 | 50-54 | 45-49 | 40-44 | 35-39 | 30-34 | 25-29 | 20-24 | 15-19 | 10-14 | 05-09 | 00-04 | סך הכל | חומרת פגיעה | סוג נפגע |
| 724 | 735 | 1332 | 2307 | 2989 | 4149 | 5340 | 8575 | 10866 | 11838 | 13413 | 16057 | 21777 | 30199 | 37418 | 26150 | 7395 | 8107 | 7014 | 216385 | | סך הכל |
| 2 | 80 | 105 | 115 | 111 | 105 | 99 | 116 | 152 | 143 | 152 | 154 | 199 | 269 | 390 | 264 | 70 | 84 | 106 | 2716 | הרוג | |
| 60 | 185 | 298 | 399 | 438 | 467 | 451 | 623 | 685 | 676 | 757 | 832 | 1017 | 1427 | 2042 | 1605 | 664 | 883 | 489 | 13998 | פצוע קשה | |
| 662 | 470 | 929 | 1793 | 2440 | 3577 | 4790 | 7836 | 10029 | 11019 | 12504 | 15071 | 20561 | 28503 | 34986 | 24281 | 6661 | 7140 | 6419 | 199671 | פצוע קל | הולך רגל |
| 232 | 478 | 700 | 992 | 890 | 923 | 806 | 902 | 923 | 851 | 792 | 721 | 868 | 1076 | 1238 | 1484 | 1519 | 1900 | 993 | 18288 | הרוג | |
| 2 | 64 | 79 | 72 | 71 | 52 | 47 | 37 | 50 | 42 | 48 | 25 | 34 | 38 | 43 | 40 | 31 | 54 | 82 | 911 | פצוע קשה | |
| 25 | 147 | 238 | 281 | 255 | 246 | 190 | 177 | 173 | 176 | 158 | 150 | 157 | 163 | 212 | 276 | 340 | 631 | 341 | 4336 | פצוע קל | נהג - רכב בעל 4 גלגלים ויותר |
| 205 | 267 | 383 | 639 | 564 | 625 | 569 | 688 | 700 | 633 | 586 | 546 | 677 | 875 | 983 | 1168 | 1148 | 1215 | 570 | 13041 | הרוג | |
| 234 | 82 | 288 | 614 | 1093 | 1811 | 2771 | 4793 | 6317 | 7045 | 8277 | 10128 | 13255 | 16691 | 17570 | 7897 | 10 | 2 | | 98878 | פצוע קשה | |
| | 3 | 11 | 18 | 18 | 20 | 26 | 46 | 64 | 59 | 62 | 67 | 73 | 107 | 156 | 64 | 1 | 1 | | 796 | פצוע קל | נוסע - רכב בעל 4 גלגלים ויותר |
| 6 | 6 | 20 | 36 | 77 | 92 | 118 | 239 | 267 | 251 | 326 | 349 | 432 | 577 | 695 | 336 | 4 | | | 3831 | הרוג | |
| 228 | 73 | 257 | 560 | 998 | 1699 | 2627 | 4508 | 5986 | 6735 | 7889 | 9712 | 12750 | 16007 | 16719 | 7497 | 5 | 1 | | 94251 | פצוע קל | |
| 24 | 148 | 300 | 637 | 888 | 1230 | 1521 | 2450 | 3088 | 3317 | 3568 | 4115 | 5451 | 8425 | 14346 | 14446 | 5373 | 5972 | 6009 | 81308 | הרוג | נוסע - רכב בעל 4 גלגלים ויותר |
| | 9 | 11 | 20 | 15 | 26 | 17 | 21 | 20 | 26 | 24 | 31 | 40 | 70 | 137 | 120 | 26 | 26 | 24 | 663 | פצוע קשה | |
| 2 | 23 | 29 | 57 | 75 | 77 | 105 | 121 | 154 | 150 | 161 | 186 | 203 | 294 | 657 | 692 | 176 | 163 | 143 | 3468 | פצוע קל | |
| 22 | 116 | 260 | 560 | 798 | 1127 | 1399 | 2308 | 2914 | 3141 | 3383 | 3898 | 5208 | 8061 | 13552 | 13634 | 5171 | 5783 | 5842 | 77177 | הרוג | נהג - אופנוע |
| 43 | 5 | 9 | 12 | 39 | 82 | 163 | 333 | 420 | 500 | 653 | 930 | 1968 | 3564 | 3699 | 1792 | 5 | | | 14217 | פצוע קשה | |
| | | 1 | 1 | 2 | 2 | 5 | 5 | 9 | 7 | 11 | 14 | 44 | 47 | 45 | 17 | 1 | | | 211 | פצוע קל | |
| 9 | 2 | 1 | 3 | 5 | 18 | 18 | 60 | 68 | 66 | 84 | 111 | 189 | 346 | 413 | 182 | 2 | | | 1577 | הרוג | נוסע - אופנוע |
| 34 | 3 | 7 | 8 | 32 | 62 | 140 | 268 | 343 | 427 | 558 | 805 | 1735 | 3171 | 3241 | 1593 | 2 | | | 12429 | פצוע קל | |

נפגעים בתאונות דרכים - סך הכל

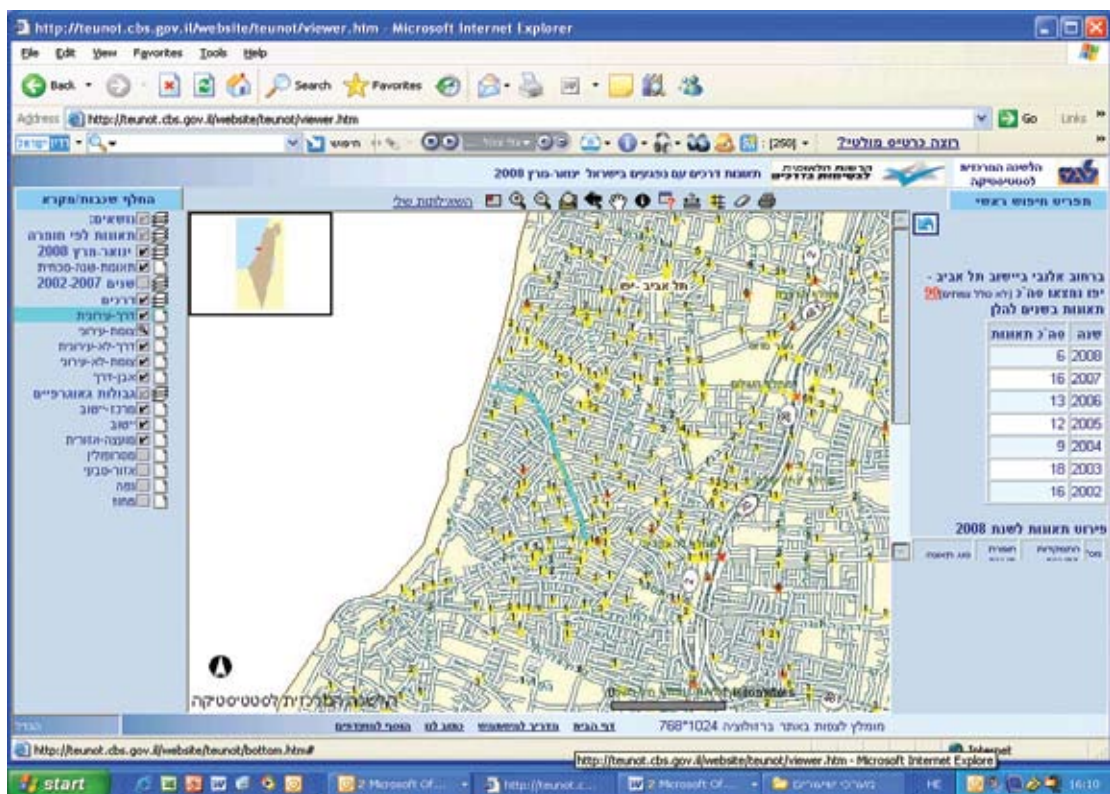
| גיל - קבוצת גיל | | | | | | | | | | | | | | | | | | | | סך הכל | חומרת פגיעה | סוג נפגע |
|-----------------|-----|-------|-------|-------|-------|-------|-------|-------|-------|-------|-------|-------|-------|-------|-------|-------|-------|-------|------|----------|-------------------------|----------|
| לא ידוע | 85+ | 80-84 | 75-79 | 70-74 | 65-69 | 60-64 | 55-59 | 50-54 | 45-49 | 40-44 | 35-39 | 30-34 | 25-29 | 20-24 | 15-19 | 10-14 | 05-09 | 00-04 | | | | |
| 2 | | 1 | 2 | | 4 | 7 | 6 | 19 | 24 | 25 | 34 | 87 | 280 | 419 | 270 | 28 | 15 | 1 | 1224 | הרוג | נוסע - לא אופנוע (נהג) | |
| | | | | | | | | 1 | | | | 2 | 1 | 2 | 5 | 6 | | | 17 | פצוע קשה | | |
| 1 | | 1 | 1 | | | | | 4 | 7 | 4 | 5 | 8 | 28 | 47 | 55 | 4 | 4 | | 169 | פצוע קל | | |
| 1 | | | 1 | | 4 | 7 | 6 | 14 | 17 | 21 | 27 | 78 | 250 | 367 | 209 | 24 | 11 | 1 | 1038 | הרוג | נהג - אופניים | |
| 8 | 17 | 31 | 43 | 74 | 94 | 66 | 87 | 91 | 93 | 87 | 122 | 138 | 154 | 128 | 220 | 431 | 204 | 7 | 2095 | פצוע קשה | | |
| | 4 | 3 | 4 | 5 | 5 | 3 | 7 | 8 | 9 | 5 | 15 | 7 | 5 | 4 | 11 | 11 | 3 | | 109 | פצוע קל | | |
| 4 | 4 | 7 | 17 | 24 | 32 | 18 | 25 | 18 | 26 | 22 | 29 | 27 | 17 | 16 | 53 | 132 | 80 | 5 | 556 | הרוג | נוסע - לא אופניים (נהג) | |
| | | | 2 | 2 | 2 | 1 | | 3 | 3 | 2 | 2 | 1 | 2 | 3 | 17 | 22 | 11 | 2 | 75 | פצוע קשה | | |
| 4 | 9 | 21 | 22 | 45 | 57 | 45 | 55 | 65 | 58 | 60 | 78 | 104 | 132 | 108 | 156 | 288 | 121 | 2 | 1430 | פצוע קל | | |
| | | | 1 | 1 | | 1 | | 1 | | 1 | 1 | | 1 | | 5 | 2 | 3 | | 17 | הרוג | נהג - לא רכב ידוע | |
| | | | 1 | 1 | 2 | | | 2 | 3 | 1 | 1 | 1 | 1 | 3 | 12 | 20 | 8 | 2 | 58 | פצוע קשה | | |
| | | | 1 | 1 | 2 | | | 2 | 3 | 1 | 1 | 1 | 1 | 3 | 12 | 20 | 8 | 2 | 58 | פצוע קל | | |
| 179 | 4 | 2 | 4 | 1 | 3 | 4 | 2 | 1 | 4 | 8 | 2 | 8 | 3 | 7 | 11 | 5 | 1 | | 249 | הרוג | נוסע - רכב לא ידוע | |
| | | | | | | 1 | | | | 2 | | | | | 2 | | | | 5 | פצוע קשה | | |
| 12 | 2 | 1 | 3 | 1 | 2 | 1 | 1 | | | 1 | 1 | 1 | 1 | 1 | 4 | 3 | 1 | | 36 | פצוע קל | | |
| 167 | 2 | 1 | 1 | | 1 | 2 | 1 | 1 | 4 | 5 | 1 | 7 | 2 | 6 | 5 | 2 | | | 208 | הרוג | נוסע - רכב לא ידוע | |
| 2 | 1 | 1 | 1 | 2 | | 1 | 2 | 4 | 1 | 1 | 3 | 1 | 4 | 8 | 13 | 2 | 2 | 2 | 51 | פצוע קשה | | |
| | | | | | | | | | | | | | | | 4 | | | | 4 | פצוע קל | | |
| 1 | 1 | 1 | | | | | | | | | | | | | 1 | 2 | 1 | 1 | 8 | הרוג | נוסע - רכב לא ידוע | |
| 1 | | | 1 | 2 | | 1 | 2 | 4 | 1 | 1 | 3 | 1 | 4 | 7 | 7 | 1 | 1 | 2 | 39 | פצוע קשה | | |

יצירת מפות וניתוח מרחבי - תאונות דרכים עם נפגעים

כלי נוסף לקבלת נתונים על תאונות דרכים עם נפגעים הוא "יצירת מפות וניתוח מרחבי". כלי זה, המופיע באתר הלמ"ס תחת התפריט "כלי עבודה", מאפשר ראייה מרחבית של הנתונים באמצעות מפה. בכלי זה ניתן לעשות פילוח על פי אזורים גאוגרפיים, שנה, חומרת התאונה ועוד.

דוגמה:

בבחינת תאונות הדרכים שהתרחשו ברחוב אלנבי בתל אביב מתקבלת התמונה הזאת:



מתוך המפה המתקבלת ניתן לשלוף נתונים פרטניים ולשנות את הנתונים המוצגים על ידי שימוש בכלים השונים המופיעים במסך שמסביב למפה.