



הון חברתי

נתונים מתוך הסקר החברתי 2014



על הסקר

הסקר חברתי נערך על ידי הלשכה המרכזית לסטטיסטיקה מדי שנה מאז 2002, ומספק מידע על האוכלוסייה בישראל במגוון תחומים כגון תעסוקה, מצב כלכלי, מידת דתיות, בריאות, השכלה, דיור, קשר עם משפחה וחברים, נופש והתנדבות.

הסקר כולל גרעין של שאלות קבועות הנחקרות מדי שנה ונושא שנתי מיוחד שנחקר לעומק. בשנת 2014 הנושאים המיוחדים היו איכות הסביבה והון חברתי.

נושאי הסקר נקבעים בוועדת היגוי הכוללת אנשי אקדמיה, אנשי ממשל, אנשי ציבור ועובדים מהלשכה המרכזית לסטטיסטיקה העוסקים בתחום. הסקר נערך בחודשים ינואר 2014 - מרץ 2015. במסגרתו רואיינו כ-7,100 אנשים בני 20 ומעלה מכל רחבי הארץ, המייצגים כ-5.2 מיליון אנשים בנילים אלה (מזה 4.1 מיליון יהודים ו-0.9 מיליון ערבים).

**ברצוננו להודות למשתתפים בסקר,
שבזכות נכונותם לשתף פעולה במילוי השאלונים ניתן לספק את המידע לציבור.**

הון חברתי

המונח הון חברתי מתייחס למשאבים בלתי חומריים העומדים לרשות אנשים החברים ברשת חברתית, מכוח שיתוף פעולה, אמון וניצול ערוצי המידע הקיימים ביניהם. באופן כללי ניתן להגדיר את ההון החברתי כמושתת על קיומן של רשתות חברתיות הדוקות המתאפיינות ביחסי אמון והדדיות בין חברי קבוצות חברתיות שונות. קיימים כמה משתנים חברתיים המקובלים כסמנים להון חברתי, והמרכזיים שבהם הם אמון, נורמות של הדדיות ותחושת שייכות.

למונח הון חברתי שני היבטים מרכזיים: האחד מבני ומתמקד ברשתות חברתיות ובדפוסי ההתנהגות המאפשרות את שיתוף הפעולה, כגון התנהגות חברתית ומעורבות חברתית. והשני נורמטיבי ומתמקד בנורמות ובערכים כגון אמון, הדדיות, סובלנות, קבלה וכבוד הזולת.

בסקר החברתי 2014 נחקרו בהרחבה היבטים שונים של ההון החברתי, באמצעות בחינה של הנושאים האלה: היקף קשרים משפחתיים וקשרים חברתיים; מאפייני קשרים חברתיים; מעורבות בפעילות חברתית; פעילות התנדבותית; בעיות חברתיות באזור המגורים; עמדות כלפי תושבים באזור המגורים; תחושת שייכות ולכידות חברתית; תחושת אמון כלפי קבוצות שונות; תמיכה הדדית.

קשרים חברתיים ופעילות חברתית

- ל-88% יש קשר עם חברים, נשים וגברים בשיעור דומה. משכילים נמצאים בקשר עם חברים בשיעור גבוה יותר (95% מהאקדמאים לעומת 86% מאלה שאינם אקדמאים).
- ל-97% יש קרובי משפחה שאליהם הם חשים קרבה, יכולים לשוחח עמם בעניינים אישיים ולפנות אליהם בבקשת עזרה.
- 90% מדווחים שביקרו אצל קרובי משפחה או חברים, או אירחו אותם בביתם ב-12 החודשים האחרונים. השיעור דומה בגילים השונים. 65% אירחו לפחות 10 פעמים ו-10% לא אירחו ולא התארחו כלל.
- 28% השתתפו במשחק (כגון ברידג', שחמט או שש-בש) עם אנשים אחרים ב-12 החודשים האחרונים. 72% לא השתתפו כלל, 58% מהצעירים בגיל 20-24 ו-78% מבני 75 ומעלה.
- 76% מדווחים שבילו עם חברים בפארק, במסעדה, במרכז קניות או במקום ציבורי אחר ב-12 החודשים האחרונים. שליש (33%) מבני 65-74 וכמחצית (53%) מבני 75 ומעלה לא בילו כלל עם חברים מחוץ לבית.

קשרים עם חברים קרובים¹

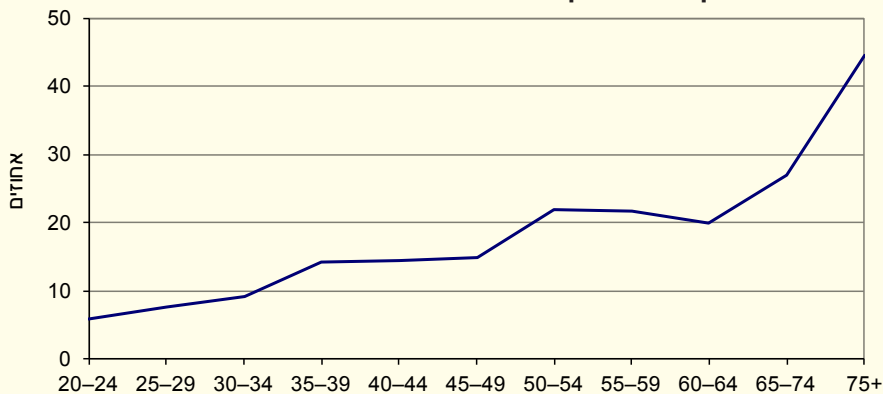
- ל-83% (כ-4.24 מיליון בני 20 ומעלה) יש חברים קרובים.
- כמחציתם (52%) הכירו את חבריהם בבית הספר. 52% הכירו את חבריהם הקרובים בעבודה. 42% מאלה ששירתו בצבא הכירו את חבריהם הקרובים בצבא.



1 מתבסס על השאלה: כמה חברים קרובים יש לך היום? הכוונה לאנשים שאתה מרגיש נוח בחברתם, שאתם אתה יכול לדבר בעניינים אישיים, או לפנות אליהם בבקשת עזרה.

- 17% מדווחים שאין להם חברים קרובים. ל-43% יש עד 4 חברים קרובים, ול-39% יש 5 חברים קרובים או יותר. ככל שעולים בגיל, עולה שיעור המדווחים שאין להם כלל חברים קרובים, מ-6% בגיל 20-24 ל-45% בגיל 75 ומעלה.

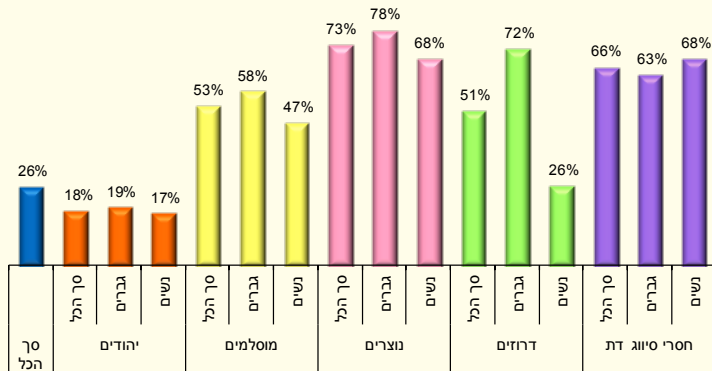
1 בני 20 ומעלה שאין להם חברים קרובים כלל, לפי גיל, 2014



קשרים חברתיים חוצי קבוצות ומגזרים

- 77% מאלה שיש להם חברים קרובים, מדווחים שיש להם חבר קרוב שאינו מהעדה או מהמוצא שלהם, ל-82% מהצעירים עד גיל 29, ל-76% מבני 40-49, ל-69% מבני 60-74 ול-54% מבני 75 ומעלה.
- ל-44% מאלה שיש להם חברים קרובים, יש חברים קרובים שהם בני המין השני: ל-42% מהגברים יש חברות קרובות ול-46% מהנשים יש חברים קרובים.
- ל-72% יש חברים קרובים ברמת השכלה השונה משלהם. לשני שלישים (67%) מהאקדמאים, ול-74% מאלה שאינם אקדמאים, יש חברים ברמת השכלה השונה משלהם.
- ל-26% יש חברים קרובים בני דת שונה. השיעור משתנה בקרב בני הדתות השונות: 18% מהיהודים, 53% מהמוסלמים, 73% מהנוצרים, 51% מהדרוזים (ו-66% מחסרי סיווג דת). בקרב מוסלמים, נוצרים ודרוזים, השיעור של קשרים חברתיים חוצי דתות נמוך יותר בקרב נשים מאשר בקרב גברים: 47% מהנשים המוסלמיות לעומת 58% מהגברים המוסלמים, 68% מהנשים הנוצריות לעומת 78% מהגברים הנוצרים, ו-26% מהנשים הדרוזיות לעומת 72% בקרב הגברים הדרוזים.

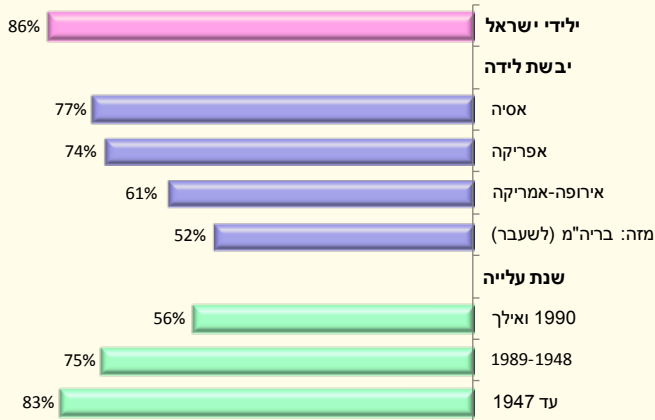
2 בני 20 ומעלה שיש להם חברים קרובים בני דת השונה משלהם, לפי דת ומין, 2014



יהודים ואחרים¹

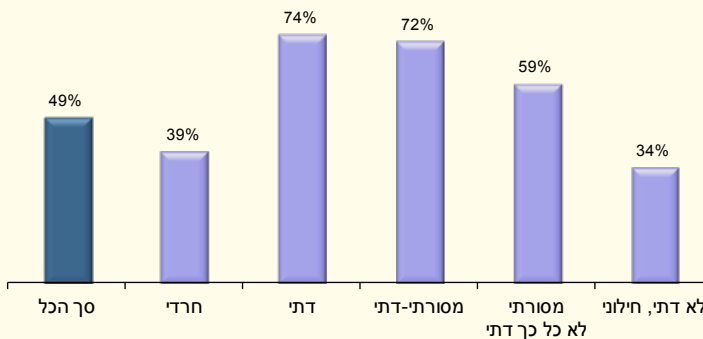
- ל-79% מקרב יהודים ואחרים שלהם חברים קרובים (כ-1.17 מיליון בני 20 ומעלה), יש חברים קרובים מעדה או ממוצא השונים משלהם. ל-86% מילידי ישראל יש חברים ממוצא שונה. בקרב עולי 1990 ואילך ל-56% יש חברים בני עדה או מוצא שונים. בקרב ילידי בריה"מ (לשעבר) שהם קבוצת העולים הגדולה ביותר, לכמחצית (52%) יש חברים מעדה או ממוצא שונה.

3 יהודים ואחרים בני 20 ומעלה שיש להם חברים קרובים ממוצא שונה, לפי יבשת לידה ושנת עלייה, 2014



- מבין היהודים שיש להם חברים קרובים, ל-49% יש חברים קרובים ברמת דתיות שונה משלהם: ליותר מ-70% מהדתיים ומהמסורתיים-דתיים, לעומת 39% מהחרדים ו-34% מהחילונים.

4 יהודים בני 20 ומעלה, שיש להם חברים קרובים במידת דתיות שונה, לפי מידת דתיות, 2014

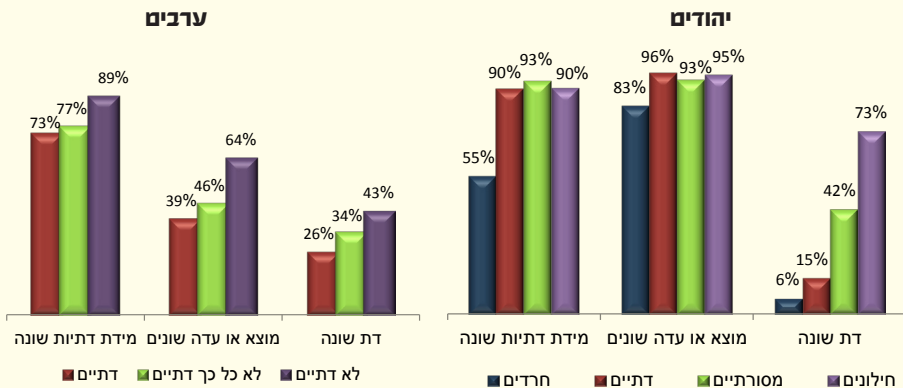


1 יהודים ואחרים, כולל יהודים, נוצרים לא-ערבים וחסרי סיווג דת במרשם האוכלוסין.

עמדות כלפי קשרים משפחתיים עם בני קבוצות שונות

- 86% מציינים שהיו מקבלים מצב שבו בן משפחתם היה מתחתן עם אדם ברמה דתית שונה משלהם. בקרב החילונים והדתיים 90% היו מקבלים זאת, בקרב המסורתיים - 93%, לעומת 55% בקרב החרדים. גם בקרב הערבים ניכרת שונות: 89% מהערבים המגדירים את עצמם כלא-דתיים היו מקבלים זאת, לעומת 73% מאלה שמגדירים את עצמם כדתיים או כדתיים מאוד.
- 85% היו מקבלים נישואין של בני משפחה עם בני עדה או מוצא שונים, 94% מהיהודים לעומת 44% מהערבים. בקרב היהודים השיעור נע בין 83% בקרב החרדים, לבין 93%-96% בקרב דתיים, מסורתיים וחילונים. בקרב הערבים הדתיים, 39% היו מקבלים נישואין לבן עדה או מוצא אחרים.
- נישואין של בן משפחה עם בן דת שונה מקובלים על פחות ממחצית האוכלוסייה (47%), 49% מהיהודים (51% מהיהודים והאחרים) ו-30% מהערבים; 62% מהאקדמאים לעומת 41% מאלה שאינם אקדמאים; בקרב עולי 1990 ואילך 69% השיבו בחיוב; בקרב החרדים 6% לעומת 73% מהחילונים; בקרב הערבים הדתיים 26% לעומת 43% מהערבים שאינם דתיים.

5 בני 20 ומעלה המקבלים נישואין של בני משפחתם עם בני זוג מרקע שונה, לפי קבוצת אוכלוסייה ומידת דתיות, 2014



- 76% היו מקבלים נישואין של בן משפחה לאדם עם מוגבלות: 82% מהרווקים ו-74% מהנשואים; 85% מהאקדמאים ו-72% מאלה שאינם אקדמאים; 80% מהיהודים ו-54% מהערבים; 69% בקרב אנשים עם מוגבלות תפקודית חמורה¹ לעומת 77% בקרב היתר.

אמון

- 76% מבני 20 ומעלה נותנים אמון באנשים שמידת דתיותם שונה משלהם, 78% מהיהודים ו-66% מהערבים; בקרב היהודים - 62% מהחרדים, 88% מהדתיים, 80% מהמסורתיים ו-78% מהחילונים.
- 55% דיווחו שהם נותנים אמון באנשים בני דת השונה משלהם, 57% מהגברים ו-52% מהנשים, 24% מהחרדים, 41% מהדתיים, 50% מהמסורתיים ו-66% מהחילונים, 60% מעולי 1990 ואילך.
- 57% נותנים אמון בעמיתים לעבודה או ללימודים, 63% מהגברים לעומת 51% מהנשים, 61% מהיהודים ו-40% מהערבים, 73% מבעלי תעודה אקדמית, לעומת 34% בקרב חסרי תעודת בגרות.

1 אדם עם מוגבלות תפקודית חמורה הוא מי שמתקשה מאוד או אינו יכול בכלל לעשות לפחות אחת מהפעולות הבאות: לראות, לשמוע, ללכת או לעלות מדרגות, להתלבש או להתרחץ, לזכור או להתרכז.

קשרים חברתיים ותחושת בדידות

- 55% מרוצים מאוד מהקשר עם בני משפחתם, 58% מהנשים ו-53% מהגברים. 39% מרוצים, וכ-5% לא כל כך מרוצים או לא מרוצים מהקשר כלל.
- ל-11% אין חברים שאתם הם נפגשים או מדברים בטלפון: ל-7% מבני 20-44, ל-13% מבני 45-64 ול-23% מבני 65 ומעלה.
- 26% מהאוכלוסייה (כ-1.3 מיליון נפש) חשים בדידות לעתים קרובות או לפעמים. 7% (כ-360 אלף נפש) מרגישים בדידות לעתים קרובות, ו-19% נוספים מרגישים בדידות לפעמים או מדי פעם. נשים מרגישות בדידות לעתים קרובות, יותר מגברים (9% לעומת 5%, בהתאמה). השיעור עולה עם הגיל: 16% מבני 65 ומעלה חשים בדידות לעתים קרובות, לעומת 5% מבני 20-64.
- ל-8% מהישראלים (כ-386 אלף נפש) אין למי לפנות בשעת משבר או מצוקה: ל-8% מהגברים ול-7% מהנשים. שיעור גבוה יחסית של אנשים שאין להם למי לפנות בזמן משבר או מצוקה נמצא בקרב הערבים (16%) ובקרב המדווחים כי מצב בריאותם לא טוב (17%).

פנייה לעזרה במקרה הצורך

למקורות התמיכה של הפרט, במקרה שהוא נזקק לעזרה, יש השפעה ישירה על רווחתו. השאלה "למי תפנה ראשון לקבלת תמיכה", נשאלה בסקר בנוגע ל-4 מצבים:

במקרה שזקוקים לגייס בדחופות סכום כסף (5,000 ש"ח) למטרה חשובה (למעט הלוואה מהבנק)

60% מהצעירים בני 20-39 יפנו תחילה להוריהם. 42% מבני 65 ומעלה יפנו תחילה לילדיהם ו-13% יפנו לבן או לבת הזוג. 22% מבני 65 ומעלה לא יפנו לאף אחד. שיעור אלה שלא יפנו לאף אחד, גבוה יותר במשקי בית שבהם ההכנסה החודשית הממוצעת לנפש היא עד 2,000 ש"ח (13%) מאשר בקרב משקי בית שבהם ההכנסה החודשית לנפש היא מעל 4,000 ש"ח (9%).

במקרה שזקוקים לתמיכה בעת מחלה (לא כולל פנייה לקבלת טיפול רפואי)

47% מבני 20-39 יפנו לבן או לבת הזוג לקבלת עזרה ו-43% - להורים. 48% מבני 65 ומעלה יפנו לבן או לבת הזוג, 35% - לילדיהם, 5% - לבן משפחה אחר, 3% - לאיש מקצוע, ו-3% לא יפנו לאף אחד במקרה של מחלה.

במקרה שמרגישים מדוכאים מעט או כשזקוקים לדבר עם מישהו

46% מבני 20-39 יפנו לבן או לבת הזוג לקבלת תמיכה, 22% יפנו לחבר או לחברה ו-20% - להורים. 38% מבני 65 ומעלה יפנו תחילה לבן או לבת הזוג, 29% - לילדיהם, 11% - לחברים, 7% - לבן משפחה אחר, 3% - לאיש מקצוע, ו-9% לא יפנו לאף אחד.

במקרה שזקוקים לעצה בעניינים אישיים או משפחתיים חשובים

48% מבני 20-39 יפנו תחילה לבן או לבת הזוג, 32% - להורים, 9% - לחבר או לחברה, 6% - לבן משפחה אחר ו-2% לא יפנו לאף אחד. 47% מבני 65 ומעלה יפנו תחילה לבן או לבת הזוג, 34% - לילדים, 7% - לבן משפחה אחר, 4% - לחבר או לחברה, ו-4% לא יפנו לאף אחד.

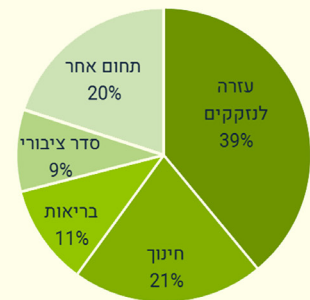
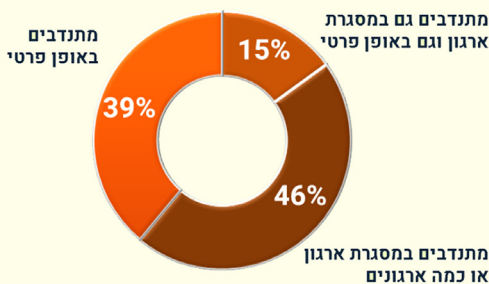
בדרך כלל פונים תחילה לבני המשפחה הקרובה לקבלת תמיכה - לבן או לבת הזוג, אם יש. פנייה להורים נפוצה אצל צעירים, במיוחד במקרה שזקוקים לגייס סכום כסף בדחופות. פנייה לילדים הבוגרים נפוצה יותר בקרב הגילים המבוגרים. הפנייה לחברים נפוצה יחסית במקרה של צורך בתמיכה רגשית.

23% מבני 20 ומעלה מתנדבים
1.2 מיליון מהישראלים



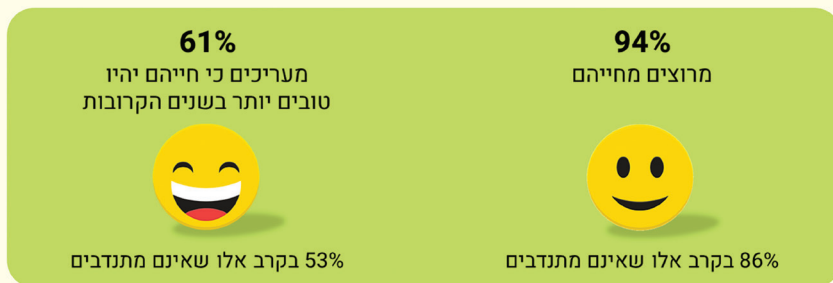
- שיעור ההתנדבות יורד עם העלייה בגיל: 26% בקרב בני 20-44, 22% בקרב בני 45-64 ו-17% בקרב בני 65 ומעלה.
- שיעור ההתנדבות עולה ככל שעולה רמת ההשכלה: 14% בקרב חסרי תעודת בגרות, 25% מבעלי תעודת בגרות או תעודה על-תיכונית לא-אקדמית כתעודה הגבוהה ביותר ו-31% בקרב בעלי תעודה אקדמית.
- בקרב היהודים, חרדים ודתיים מתנדבים בשיעור גבוה יותר (כ-40%) לעומת מסורתיים וחילונים (24%).
- 46% התנדבו במסגרת ארגון או כמה ארגונים, 39% התנדבו באופן פרטי ו-15% נוספים התנדבו במסגרת ארגון ובאופן פרטי.
- מבין המתנדבים בארגונים, 39% התנדבו בתחום עזרה לנזקקים (כגון קשישים, מוגבלים, מעוטי יכולת וכד'), 21% בתחום החינוך (25% מהנשים ו-17% מהגברים) ו-11% התנדבו בתחום הבריאות.
- 40% מתנדבים עד 9 שעות בחודש (43% מהנשים ו-40% מהגברים), 37% מתנדבים 10 שעות ומעלה בחודש, 18% מתנדבים מספר שעות לא קבוע, 5% התנדבו באופן חד-פעמי. שיעור המתנדבים 10 שעות ומעלה בחודש, גבוה יותר בקרב גברים (40%) מאשר בקרב נשים (35%), ובקרב בני 65 ומעלה (56%) לעומת בני 64-65 (34%).

מסגרת ההתנדבות



- בקרב אנשים העוסקים בפעילות התנדבותית, נצפו שיעורים גבוהים יותר במדדים שונים המעידים על רוחה אישית גבוהה, בהשוואה לאלה שאינם עוסקים בפעילות התנדבותית.
- 94% מהמתנדבים מדווחים שהם מרוצים מחייהם לעומת 86% מאלה שאינם מתנדבים.
- 61% מהמתנדבים מעריכים שהם טובים יותר בשנים הקרובות, לעומת 53% בקרב אלה שאינם מתנדבים.

אנשים שמתנדבים שמחים ואופטימיים יותר לעומת אלה שאינם מתנדבים



תרומות

- 69% תרמו כסף לארגונים חברתיים או לאנשים פרטיים (לא כולל קרובי משפחה וחברים) בשנה האחרונה: 70% מהנשים ו-68% מהגברים. 73% מהיהודים ו-49% מהערבים תרמו כסף בשנה האחרונה. שיעור גבוה במיוחד של תורמים נמצא בקרב חרדים (92%), בקרב דתיים (87%), בקרב בעלי הכנסה ממוצעת לנפש הגבוהה מ-4,000 ש"ח (78%) ובקרב אקדמאים (77%).
- 49% תרמו לארגונים ולמוסדות, 16% תרמו לאנשים פרטיים, ו-35% תרמו גם לארגונים וגם לאנשים פרטיים.
- 35% תרמו בשנה האחרונה סכום של עד 100 ש"ח, 32% תרמו בין 101 ל-500 ש"ח, 12% תרמו בין 501 ש"ח ל-1,000 ש"ח ו-19% תרמו יותר מ-1,000 ש"ח. תרומה בסכום של יותר מ-1,000 ש"ח נפוצה יותר בקרב האוכלוסייה החרדית (54%) והדתית (40%).

עמדות כלפי אזור המגורים

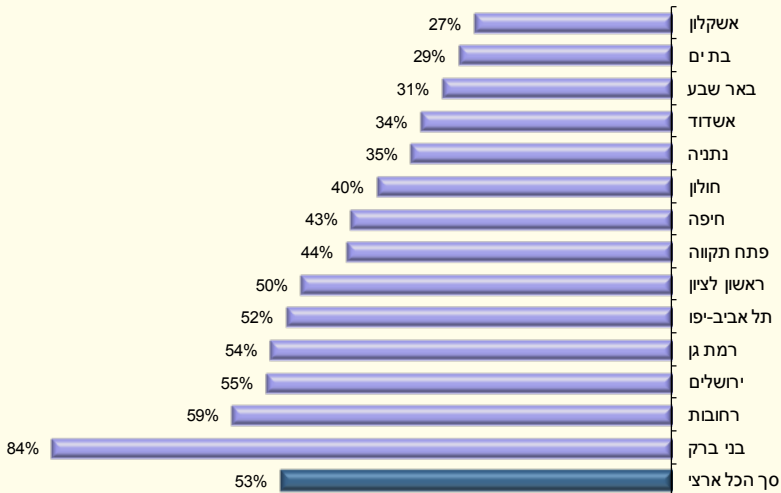
- 83% מרוצים באופן כללי מאזור מגוריהם. ואולם שיעור המרוצים מהניקיון נמוך יותר - 56% מרוצים מאוד או מרוצים.
- 74% מעריכים שהם ימשיכו לגור באותו אזור בעוד 5 שנים. לפחות שני שלישים מתושבי הערים הגדולות (המונות 100,000 תושבים ויותר) מעריכים שהם ימשיכו לגור באותו אזור מגורים. השיעור נע בין 66% בבת ים, בני ברק ובאר שבע ל-82% בקרב תושבי נתניה.

תפיסות לגבי התושבים באזור המגורים

- 80% סבורים שבאזור מגוריהם אנשים בעלי רקע שונה מסתדרים היטב זה עם זה. בחיפה 70%, לעומת רמת גן ורחובות, שבהן 91% מהתושבים סבורים כך.
- שני שלישים (66%) חושבים שאנשים באזור מגוריהם יכולים להשפיע על שיפור החיים באזור, 53% בחיפה, 74% בתל אביב-יפו ו-75% בפתח תקווה. בחלוקה לפי רמת הכנסה לנפש במשק הבית עולה ש-55% מבעלי הכנסה נמוכה (עד 2,000 ש"ח ברוטו לחודש) חושבים כך, לעומת 63% מבעלי הכנסה בינונית (2,001-4,000 ש"ח) ו-74% בקרב בעלי הכנסה גבוהה (יותר מ-4,000 ש"ח).
- 26% אכן פעלו עם תושבים אחרים לשיפור דברים באזור המגורים. נשים בשיעור דומה לגברים, 27% מהיהודים ו-18% מהערבים, 34% מהאקדמאים לעומת 22% מאלה שאינם אקדמאים.
- 53% ענו בחיוב על השאלה "אם תאבד את הארנק שלך ובו פרטים מזהים והוא יימצא על ידי תושב האזור, האם אתה חושב שהארנק יוחזר לך בלי שיחסר בו דבר?". 34% ענו בשלילה ו-13% לא ידעו להשיב. שיעורים נמוכים יחסית נצפו באשקלון, בבת ים ובבאר שבע, לעומת בני ברק שבה 84% השיבו בחיוב. בחיפה השיבו בחיוב 43%, בתל אביב-יפו - 52% ובירושלים - 55%.

6 בני 20 ומעלה המעריכים שארנק שיאבדו, יוחזר להם מבלי שיחסר בו דבר, בערים המונות 100 אלף

תושבים ומעלה, 2014

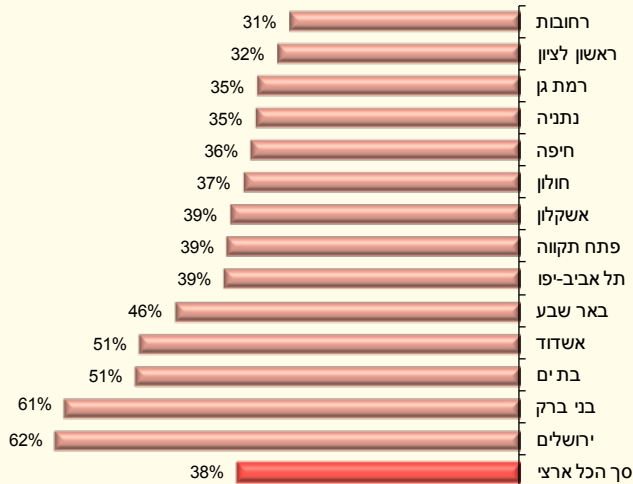


- על השאלה הכללית האם אתה נותן אמון בתושבים באזור מגוריך - 68% השיבו בחיוב: 61% מבעלי רמת הכנסה נמוכה לנפש, לעומת 77% מבעלי רמת הכנסה גבוהה; 71% מהיהודים ו-58% מהערבים. מבין הערים המונות 100 אלף תושבים ומעלה, השיעור נע בין 50% בבת ים לבין 75% בבני ברק.

בעיות באזור המגורים

- 38% מדווחים על לכלוך ואשפה ברחובות ובשטחים ציבוריים באזור מגוריהם, 36% מהיהודים ו-44% בקרב הערבים. בערים הגדולות הטווח נע בין 31%-32% ברחובות ובראשון לציון, ל-61%-62% בבני ברק ובירושלים (61% מהיהודים ו-63% מהערבים).

7 בני 20 ומעלה המדווחים על לכלוך ואשפה ברחובות ובשטחים ציבוריים באזור מגוריהם, בערים המונות 100 אלף תושבים ומעלה, 2014



- 33% מדווחים על בני נוער המשוטטים ברחובות באזור מגוריהם, 34% מהיהודים ו-28% מהערבים; 59% בנתניה, לעומת 27% בבני ברק ו-28% בתל אביב-יפו; 38% בקרב עולי 1990 ואילך.
- 18% מדווחים על שיכורים או על אנשים המתנהגים בפראות במקומות ציבוריים, 18% בירושלים (21% מהיהודים ו-13% מהערבים), 22% בתל אביב-יפו ו-20% בחיפה.
- שיעור דומה (19%) מדווחים על ונדליזם והרס כגון ציורי גרפיטי על הקירות, פגיעה מכוונת ברכוש ציבורי ופרטי ובכלי רכב. 24% בירושלים (22% מהיהודים ו-30% מהערבים) ו-20% בתל אביב-יפו ובחיפה.
- 11% מדווחים על אנשים המשתמשים בסמים או סוחרים בסמים באזור מגוריהם, 8% מהיהודים ו-24% מהערבים.
- 5% מדווחים שבאזור מגוריהם אנשים מותקפים או מאוימים בגלל צבע עורם, דתם או מוצאם, 3% מהיהודים ו-12% מהערבים.

הנושאים השנתיים המיוחדים של הסקר החברתי:
סקר 2015 - עמדות כלפי שירותי ממשל ומעורבות אזרחית
סקר 2014 - איכות הסביבה והון חברתי
סקר 2013 - רווחת האוכלוסייה בישראל
סקר 2012 - הסדרי פנסיה ופרישה והתארגנויות עובדים
סקר 2011 - למידה לאורך החיים ושימוש בשפות
סקר 2010 - בריאות ואורח חיים ושימוש במחשב ובאינטרנט
סקר 2009 - דתיות ומשפחתיות
סקר 2008 - מוביליות חברתית
סקר 2007 - רווחת האוכלוסייה ועמדות כלפי שירותי ממשל
סקר 2006 - מטפלים ללא תמורה כספית
סקר 2005 - השתתפות בכוח העבודה
סקר 2004 - סידורים לילדים והקשר לתעסוקת הורים
סקר 2003 - מדידה של רווחת האוכלוסייה בישראל
סקר 2002 - הסדרי פנסיה וחיסכון

באתר האינטרנט של הלמ"ס ניתן למצוא מידע נוסף בנושא הסקר החברתי,
כולל הפרסומים השנתיים ומחולל הלוחות.

הלשכה המרכזית לסטטיסטיקה

אתר אינטרנט: www.cbs.gov.il
דוא"ל: info@cbs.gov.il

טלפונים במרכזי המידע

ירושלים: 02-6592666
תל אביב-יפו: 03-5681933

הון חברתי 2014

כתיבה: יגאל אייזנמן ונורית דוברין | עורכת סדרת סטטיסטיקה: חנית אנסבכר
אינפוגרפיקה: קרין אנמוב | עיצוב: סקורפיו 88 | כסלו תשע"ז דצמבר 2016