



מדדי איכות חיים, קיימות וחוסן לאומי

2015



הלשכה המרכזית לסטטיסטיקה
Central Bureau of Statistics
دائرة الإحصاء المركزية

על המדדים והתהליך

בהמשך להחלטת ממשלת ישראל מאפריל 2015 (החלטה מס' 2494) ולאחר הפרסום הראשון של המדדים במרץ 2016, הלשכה המרכזית לסטטיסטיקה מעדכנת את מדדי איכות חיים, קיימות וחוסן לאומי בתחומים: איכות התעסוקה, ביטחון אישי, בריאות, דיור ותשתיות, חינוך, השכלה וכישורים, רווחה אישית וחברתית, סביבה, מעורבות אזרחית וממשל ורמת חיים חומרית.

בעלון זה מוצגת תמצית הממצאים של 9 התחומים מתוך הפרסום מדדי איכות חיים, קיימות וחוסן לאומי 2015. בכל תחום היו 8 מדדים. לכל מדד הוגדר כיוון המגמה הרצוי של שינוי בנתוני המדד. הנתונים למדדים אלה נלקחו מתוך מאגרי המידע של הלמ"ס, ומבוססים על מידע מינהלי ועל סקרים שוטפים המבוצעים על ידה. המדדים מציגים מגמה מתחילת שנות ה-2000 ומאפשרים לבחון את השינוי במצב איכות החיים בישראל, להשוות בין קבוצות אוכלוסייה שונות ולבצע השוואה בין-לאומית.

בחירת המדדים

איכות חיים של אדם תלויה בגורמים רבים כגון בריאות, קשרים חברתיים, אמון, עבודה, הכנסה, תחושת ביטחון ועוד. ככל שצרכיו של אדם על פני ממדי החיים השונים מקבלים מענה ראוי, כך משתפרת איכות חייו. המטרה של מדדי איכות חיים היא להציג מדידה רב-ממדית של רווחה ואיכות חיים, תוך התייחסות לכלל ההשפעות הכלכליות, החברתיות והסביבתיות על החיים. מדידה זו תהווה בסיס לפיתוח סטטיסטיקה המשלימה את נתוני הצמיחה הכלכלית והמשקפת באופן מקיף ומלא את מצב איכות החיים של האוכלוסייה.

סיכום מדדי איכות חיים 2015

עד כה פותחו 49 מדדים. מתוכם 7 מדדים חדשים פותחו ב-2015: מיומנויות בוגרים (אוריינות קריאה, אוריינות מתמטית ופתרון בעיות בסביבה מתוקשבת), זכאות לתעודת בנרות בגיל 26, שביעות רצון ממערכת הבריאות, אמון במערכת המשפט ובממשלה, אלימות בכביש.

23 מדדים נותרו לפיתוח. בנוסף פותחו מדדים עבור שני תחומי מדידה חדשים: פנאי, תרבות וקהילה וטכנולוגיה ומידע.

שינוי ביחס לכיוון המגמה הרצוי

בהשוואה לשנה הקודמת, ב-21 מהמדדים שפותחו נרשם שיפור, ב-13 נרשמה הרעה וב-5 מדדים לא נרשם שינוי משמעותי במגמה. לעומת זאת, בהשוואה לשנת הבסיס (לרוב 2002) ב-34 מדדים נרשם שיפור, ב-4 נרשמה הרעה ובמדד אחד לא נרשם שינוי משמעותי.

חישוב אחוז שינוי ממוצע

עבור כל מדד חושב אחוז השינוי של המגמה בהשוואה לשנת הבסיס ובהשוואה לשנה הקודמת. חישוב זה מאפשר הצגה אחידה של השינויים במדדים השונים ושל השינויים בתחומי איכות החיים השונים. בחלק מן התחומים ניתן היה לחשב את אחוז השינוי הממוצע בתחום כולו. נתונים אלה מוצגים בלוח קצר עבור כל תחום.

הסבר לסימנים המופיעים בלוחות

ערך שלילי באחוז שינוי לעומת השנה הקודמת/שנת הבסיס מייצג שינוי בניגוד לכיוון הרצוי.

כיוון החץ מראה על ירידה או על עלייה בערך המדד.

חץ אדום - מגמה שלילית (כלומר בניגוד לכיוון המגמה הרצוי)

חץ ירוק - מגמה חיובית (כלומר תואם לכיוון המגמה הרצוי)

סימן ~ - מגמה ללא שינוי או שינוי של פחות מנקודת האחוז במדדים שמקורם בסקרים מדגמיים.



עלייה בשיעור התעסוקה, בהכנסה ובשביעות הרצון ממקום העבודה במקביל לגידול בפער בין יהודים לערבים בתעסוקה חלקית שלא מרצון

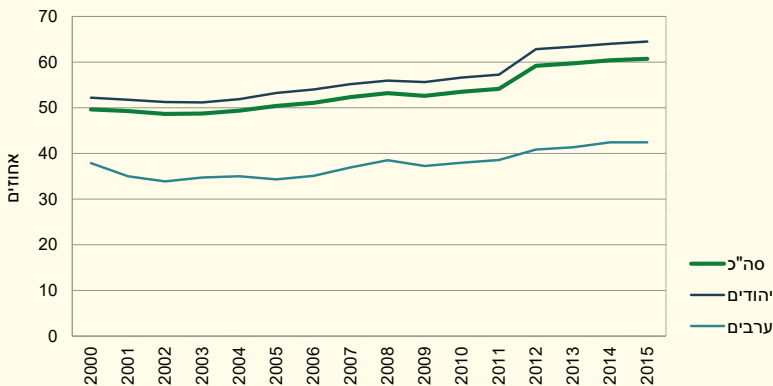
מגמות במדדים נבחרים בתחום איכות התעסוקה 2015

כיוון השינוי לעומת שנת הבסיס	אחוז שינוי לעומת שנת הבסיס 2002	כיוון השינוי לעומת השנה הקודמת	אחוז שינוי לעומת השנה הקודמת	הכיוון הרצוי	
↑	24.8	↑	0.5	↑	שיעור התעסוקה
↓	72.7	↓	13.0	↓	שיעור המועסקים במשרה חלקית שלא מרצון
↑	22.2	↑	2.6	↑	הכנסה חצונית ברוטו מעבודה של משקי בית*
↑	8.5	↑	1.0	↑	שביעות רצון מעבודה
↑	31.6	~	-0.9	↑	שביעות רצון מהכנסה
↓	50.7	↓	2.8	↓	שיעור הנפגעים בתאונות עבודה*
↓	25.8	↑	-4.8	↓	שיעור אבטלה ממושכת (מעל שישה חודשים)
↑	31.8	↑	3.5	↑	ממוצע*

* מעודכן ל-2014

- שיעור התעסוקה¹ בישראל נמצא במגמת עלייה - מ-49.7% ב-2000 ל-60.7% ב-2015.
- שיעור התעסוקה ב-2015 עמד על 64.5% בקרב יהודים לעומת 42.4% בקרב ערבים. הפער בין יהודים לערבים הלך וגדל לאורך השנים, מ-14.4 נקודות האחוז ב-2000 ל-22.1 נקודות האחוז ב-2015.
- שיעור התעסוקה בקרב נשים ערביות נמוך באופן ניכר מהשיעור המקביל בקרב נשים יהודיות לאורך כל השנים. ב-2015 עמד שיעור התעסוקה של נשים ערביות על 25% לעומת 62% בקרב נשים יהודיות.

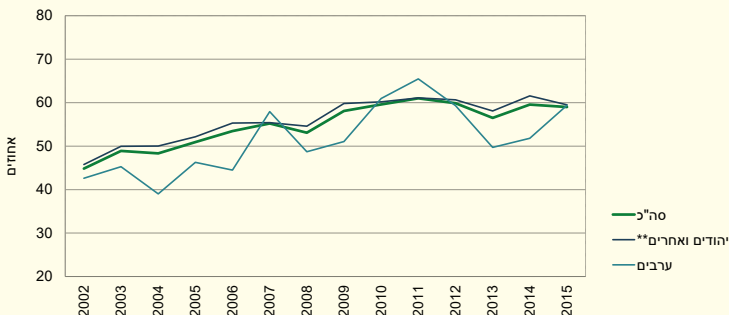
1 שיעור התעסוקה, לפי קבוצת אוכלוסייה, 2000-2015



1 שיעור התעסוקה הוא אחוז המועסקים מכלל אוכלוסיית בני 15 ומעלה.

- שיעור המועסקים בני 20 ומעלה המרוצים ממקום עבודתם נמצא במגמת עלייה - מ-82% ב-2002 ל-88% ב-2015.

2 בני 20 ומעלה המרוצים* מהכנסתם מעבודה, לפי קבוצת אוכלוסייה, 2015-2002



* מרוצים ומרוצים מאוד
** אחרים - כוללים נוצרים לא-ערבים ואנשים שאינם מסווגים לפי דת במרשם האוכלוסין.

- בין השנים 2002 ו-2014 ההכנסה החציונית ברוטו של משק בית מעבודה עלתה בכ-22%, מ-12,901 ש"ח ל-15,764 ש"ח, במחירים קבועים. הפער בין ההכנסה החציונית ברוטו מעבודה באוכלוסייה היהודית לזו שבאוכלוסייה הערבית הצטמצם - מ-47.4% ב-2002 ל-42.7% ב-2014.
- שיעור הנפגעים בתאונות עבודה ירד מ-3,192 ל-100,000 מועסקים ב-2000 ל-1,936 ב-2014.

ביטחון אישי



עלייה בתחושת הביטחון, ירידה בשיעור הנפגעים מפעולות איבה וירידה במקרי רצח; עלייה במקרים של היפגעות מהשרדה מינית ובמספר ההרוגים והפצועים בתאונות דרכים משנת 2012

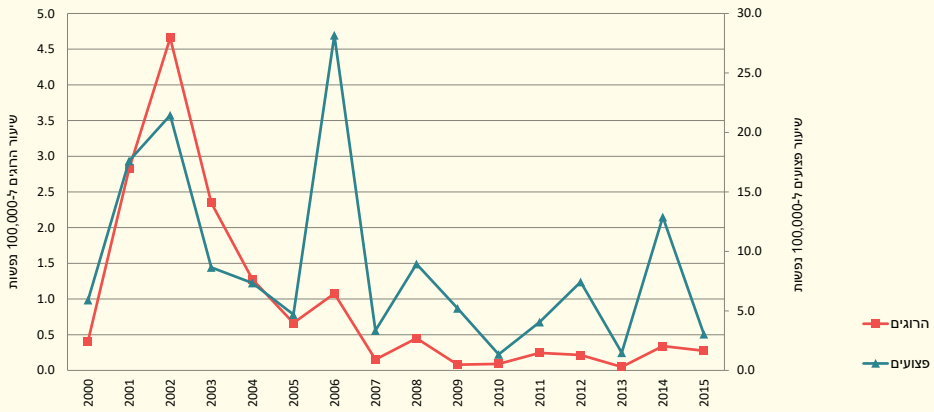
מגמות במדדים נבחרים בתחום ביטחון אישי 2015

הכיוון הרצוי	אחוז שינוי לעומת הקודמת	כיוון השינוי לעומת הקודמת	אחוז שינוי לעומת הבסיס 2002	כיוון השינוי לעומת שנת הבסיס	תיאור המגמה
↓	9.3	↓	1.5	↓	שיעור היפגעות מעברת אלימות או מאיום בשימוש באלימות
↑	11.0	↑	10.1	↑	תחושת ביטחון ללכת לבד באזור המגורים בשעות החשכה
↓	-30.8	↑	-11.5	↑	שיעור היפגעות מהשרדה מינית
↓	-0.5	↑	110.3	↓	שיעור הרוגים בתאונות דרכים ל-100,000 תושבים
↓	-1.2	↑	72.1	↓	שיעור פצועים קשה בתאונות דרכים ל-100,000 תושבים
↓	15.4	↓	146.2	↓	מקרי רצח* ל-100,000 תושבים
↓	323.6	↓	604.8	↓	שיעור פצועים בפעולות איבה ל-100,000 נפשות
↓	24.2	↓	1,597.0	↓	שיעור הרוגים בפעולות איבה ל-100,000 נפשות

* מעודכן ל-2014

- בשנת 2015, 81% מבני 20 ומעלה חשו בטוחים ללכת לבדם בשעות החשכה באזור מגוריהם לעומת 74% ב-2002.

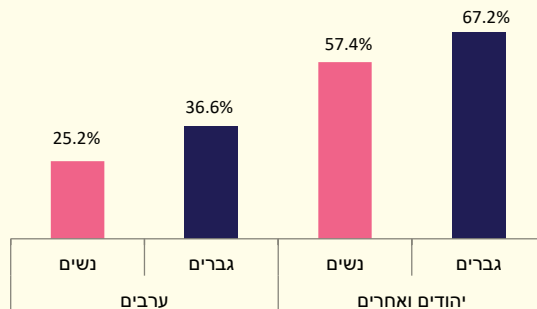
3 שיעור ההרוגים והפצועים בפעולות איבה, 2015-2000



השיאים במספר פעולות האיבה ובמספר הפצועים וההרוגים היו בשנים שבהן התרחשו מבצעים צבאיים, מלחמות ואירועים ביטחוניים רבים: האנתפאדה השנייה ב-2001, מלחמת לבנון השנייה ב-2006, מבצע עופרת יצוקה ב-2008 ומבצע צוק איתן ב-2014. מספר ההרוגים ל-100,000 נפשות היה הגבוה ביותר בשנים 2001-2003 בזמן האנתפאדה השנייה. מספר הפצועים הגבוה ביותר היה בתקופת מלחמת לבנון השנייה ב-2006.

- שיעור ההרוגים בתאונות דרכים ירד מ-7 הרוגים ל-100,000 תושבים ב-2000 ל-4 הרוגים ב-2015. עם זאת, מ-2012 חלה עלייה של 15% בשיעור ההרוגים ושל 5% בשיעור הפצועים.
- שיעור הנפגעים מהטרדה מינית ב-2015 היה 2.6% בקרב בני 20 ומעלה, 4.1% בקרב נשים.
- בשנת 2015 שיעור הנפגעים מאלימות או מאיום בשימוש באלימות בקרב גברים גבוה יותר מאשר בקרב נשים (4.7% ו-2.6%, בהתאמה).
- 57% מבני 20 ומעלה נפגעו מהתנהגות אלימה בכביש ב-2015. ערבים נפגעו פחות מיהודים ואחרים, הן בקרב גברים והן בקרב נשים.

4 שיעור בני 20 ומעלה שנפגעו מהתנהגות אלימה בכביש, לפי מין וקבוצת אוכלוסייה, 2015





עלייה בתוחלת החיים, ירידה בתמותת תינוקות וירידה באחוז המעשנים מכלל האוכלוסייה; יותר מ-30% מהילדים בכיתה ז' סובלים מעודף משקל ומהשמנת יתר; כשני שלישים מבני 20 ומעלה מרוצים מתפקוד מערכת הבריאות

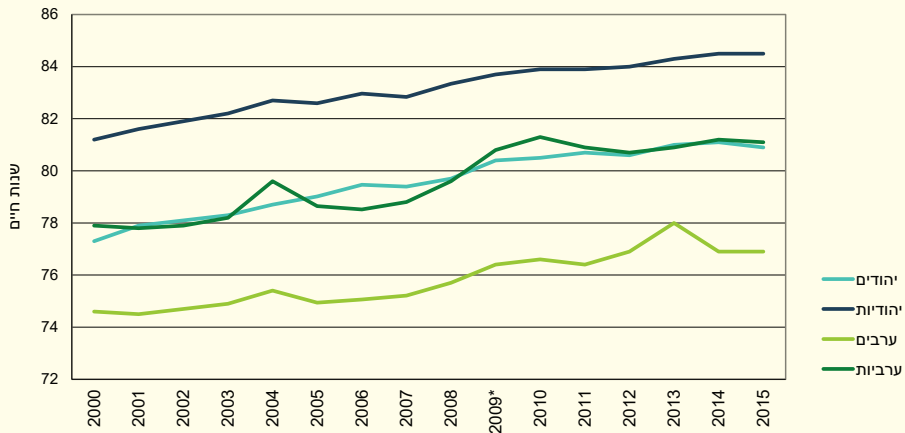
מגמות במדדים נבחרים בתחום בריאות 2015

כיוון השינוי לעומת שנת הבסיס	אחוז שינוי לעומת שנת הבסיס 2002	כיוון השינוי לעומת השנה הקודמת	אחוז שינוי לעומת השנה הקודמת	הכיוון הרצוי	
↓	74.2	~	0.0	↓	תמותת תינוקות
↑	3.4	↓	-0.2	↑	תוחלת חיים בקרב גברים
↑	3.2	~	0.0	↑	תוחלת חיים בקרב נשים
↑	9.1	~	-0.5	↑	הערכה עצמית של בריאות
↓	40.7	↓	25.9	↓	תחושת דיכאון
↓	28.1	↑	-5.3	↓	דיווח עצמי על עישון*
↑	23.7	↑	1.9	↑	ממוצע*

* מעודכן ל-2014

- בשנת 2015, שיעור תמותת התינוקות (עד גיל שנה) ל-1,000 לידות חי היה 3.1; 2.1 בקרב יהודים ו-6.4 בקרב ערבים.
- בשנים 2015-2000 עלתה תוחלת החיים בקרב הגברים ב-3.4 שנים ובקרב הנשים ב-3.2 שנים (מ-76.7 ל-80.1 בגברים ומ-80.9 ל-84.1 בנשים).

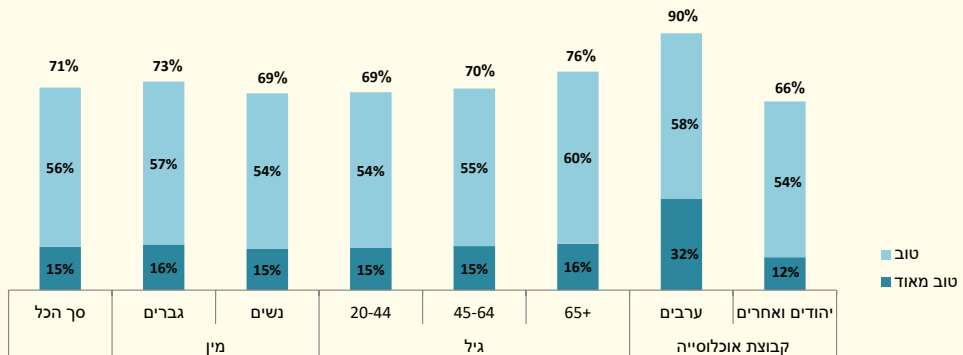
5 תוחלת חיים בלידה, לפי קבוצת אוכלוסייה ומין, 2015-2000



* משנת 2009 לוח התמותה מחושב על סמך שיעורים סגוליים עד גיל 94. בשנים הקודמות הלוח חושב על סמך שיעורים סגוליים עד גיל 84.

- בשנת 2015 84% מבני 20 ומעלה דיווחו שמצב בריאותם "טוב מאוד" או "טוב" (55% או 29%, בהתאמה).
- 21% מתלמידי כיתות א ו-31% מתלמידי כיתות ז סבלו מעודף משקל ומהשמנת יתר ב-2015. שיעורים דומים נצפו בשנים 2011-2014.
- בשנת 2015 27% מבני 20 ומעלה חשו מדוכאים לעתים קרובות או מדי פעם, ו-7% חשו דיכאון לעתים קרובות.
- בשנת 2014, אחוז המעשנים לפחות סיגריה אחת ביום עמד על 17.1%, 23.2% מהגברים ו-11.4% מהנשים. באוכלוסייה הערבית מעשנים 39.3% מהגברים ו-4.8% מהנשים, לעומת 19.7% מהגברים ו-12.7% מהנשים באוכלוסייה היהודית.
- בשנת 2015 71% מבני 20 ומעלה² היו מרוצים מתפקוד מערכת הבריאות, 15% מהם העריכו שהתפקוד הנו 'טוב מאוד' ו-56% העריכו שהתפקוד הוא 'טוב'. 60% מבני 20 ומעלה סברו שמערכת הבריאות תספק את הטיפול הטוב ביותר במקרה של מחלה קשה, 18% מהם האמינו בכך במידה רבה ו-42% במידה מסוימת.

6 בני 20 ומעלה הסבורים שתפקוד מערכת הבריאות בישראל הוא טוב מאוד או טוב, לפי מין, גיל וקבוצת אוכלוסייה, 2015



1 המדד מחושב לפי אחוז המשיבים בחיוב לשאלה "האם אתה מעשן כיום לפחות סיגריה אחת ביום?". הסקרים נערכים בקרב בני 20 ומעלה בדרך כלל אחת לשנתיים משנת 2002.

2 חישוב המדד לא כולל את אוכלוסיית הנדנמים שלא השיבו על השאלה ומהווים כ-12% מכלל אוכלוסיית הנדנמים.



פערים בין עשירוניים באחוז הוצאה על דירור מתוך ההכנסה הפנויה, עלייה בשביעות רצון מהדירה ומסביבת המגורים וירידה בשביעות הרצון מהתחבורה הציבורית

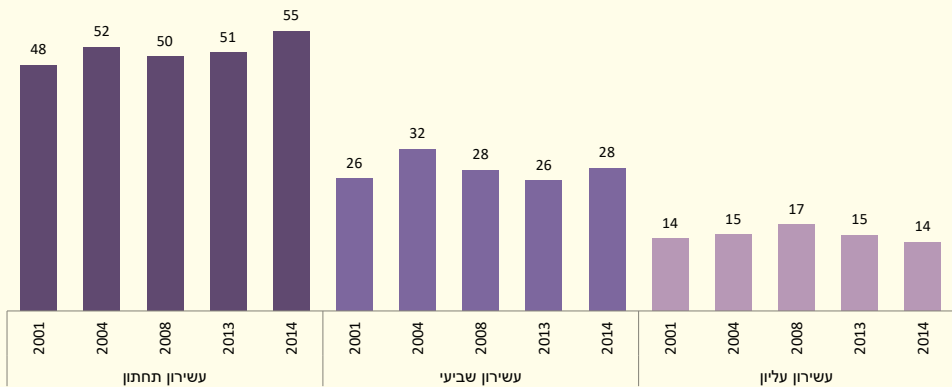
נגמות במדדים נבחרים בתחום דירור ותשתיות 2015

כיוון השינוי לעומת שנת הבסיס	אחוז שינוי לעומת שנת הבסיס 2002	כיוון השינוי לעומת השנה הקודמת	אחוז שינוי לעומת השנה הקודמת	הכיוון הרצוי	
↓	6.3	↑	-2.1	↓	אחוז משקי בית המוציאים יותר מ-30% מההכנסה הכספית נטו על דירור*
↑	7.8	↑	1.2	↑	שביעות רצון מהדירה
↑	3.2	~	0.7	↑	שביעות רצון מאזור המגורים
↓	177.3	~	0.0	↓	אחוז מהאוכלוסייה ללא חיבור לטיפול בשפכים*
↓	-10.6	↓	-1.7	↑	שביעות רצון מהתחבורה הציבורית
↓	7.7	~	0.1	↓	צפיפות דירור
↑	31.9	~	0.1	↑	ממוצע*

*מעודכן ל-2014

- בשנת 2014, 33.5% מסך משקי הבית, הוציאו 30% או יותר מהכנסתם הכספית נטו על דירור¹, 55% ממשקי הבית בעשירון התחתון לעומת כ-14% ממשקי הבית בעשירון העליון.

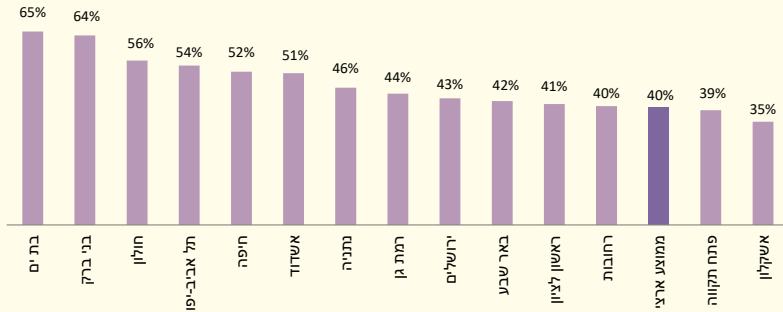
7 אחוז משקי בית המוציאים על דירור 30% או יותר מסך ההכנסה הכספית נטו למשק בית, לפי עשירוני הכנסה נטו לנפש סטנדרטית, בשנים נבחרות



¹ הכנסה כספית נטו של משק הבית מחולקת במספר הנפשות הסטנדרטיות במשק הבית. גודל משק הבית משפיע על רמת החיים שאפשר לקיים מהכנסה נתונה. על מנת ליצור בסיס מתאים יותר להשוואת רמת החיים של משקי בית עם מספר נפשות שונה, נהוג להשוותם לפי הכנסה לנפש סטנדרטית. לצורך כך נבנה סולם הקובע כחידת בסיס משק בית בן שתי נפשות. ככל שעולה מספר הנפשות, ניתן משקל שולי הולך ופוחת לכל נפש המתווספת למשק הבית (יתרון הגודל).

- שביעות הרצון מהתחבורה הציבורית ירדה מ-44% ב-2002 ל-40% ב-2015.
- בשנת 2015 86% מבני 20 ומעלה היו מרוצים באופן כללי מדירתם, 39% מרוצים מאוד ו-47% מרוצים. 84% היו מרוצים מאזור מגוריהם, 37% מרוצים מאוד ו-47% מרוצים.
- אחוז האוכלוסייה שאינה מחוברת לטיפול בשפכים ירד מ-7.7% (כ-485,000 תושבים) ב-2000 ל-2.2% (כ-180,000 תושבים) ב-2014.
- צפיפות הדיור בקרב יהודים נמוכה יותר מאשר בקרב ערבים (0.82 לעומת 1.36 נפשות לחדר ב-2015, בהתאמה).

8 בני 20 ומעלה המרוצים* מהתחבורה הציבורית באזור המגורים בערים המונות 100,000 תושבים ויותר, 2015



* מרוצים ומרוצים מאוד

חינוך, השכלה וכישורים



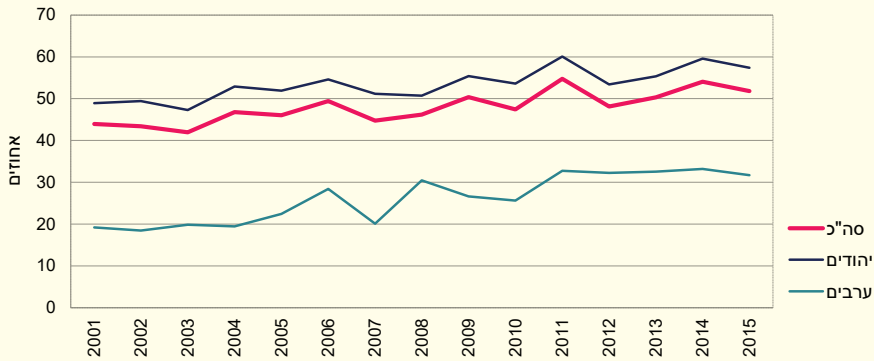
ירידה בשיעור המתקשים במתמטיקה במבחני פיזה, אם כי הוא עדיין גבוה יותר מממוצע מדינות ה-OECD; עלייה בשיעור בעלי השכלה על-תיכונית וגבוהה; מיומנויות הבוגרים ברמה נמוכה יותר מהרמה הממוצעת במדינות ה-OECD (קיימים פערים גדולים בין יהודים וערבים)

מגמות במדדים נבחרים בתחום חינוך, השכלה וכישורים 2015

הכיוון הרצוי	אחוז שינוי לעומת השנה הקודמת	כיוון השינוי לעומת השנה הקודמת	אחוז שינוי לעומת שנת הבסיס 2002	כיוון השינוי לעומת שנת הבסיס	המדידה
↓	6.3	↓	31.3	↓	שיעור המתקשים במתמטיקה במבחן פיזה
↑	-4.2	↓	19.3	↑	השכלה על-תיכונית
↑	-0.5	↓	1.6	↑	שיעורי למידה בגיל 15-17

- שיעור בני 30 בעלי השכלה על-תיכונית וגבוהה עלה מ-44% ב-2001 ל-51.8% ב-2015.

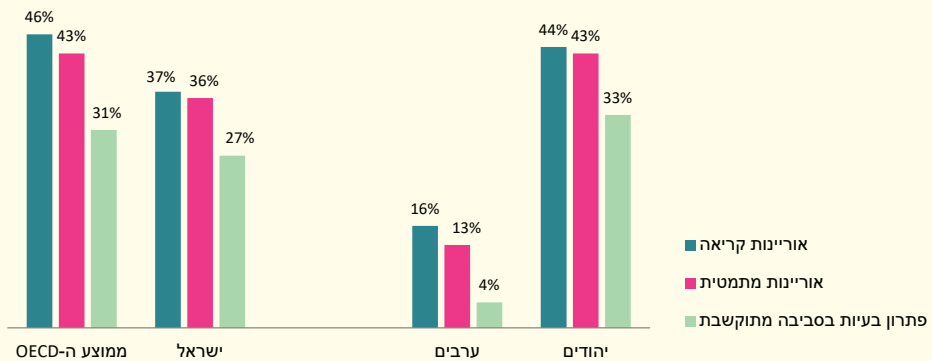
9 שיעור בעלי השכלה על-תיכונית וגבוהה בקרב בני 30, לפי קבוצת אוכלוסייה, 2015-2001



- לפי מחקר פיזה, שיעור המתקשים במתמטיקה נמצא במגמת ירידה מ-42% ב-2006 ל-32% ב-2015, אך הוא עדיין גבוה יותר ממוצע ה-OECD (23%). שיעור המתקשים בבתי ספר דוברי ערבית גבוה באופן ניכר מהשיעור בבתי ספר דוברי עברית (64% לעומת 22%, בהתאמה).

- המדדים הבאים מבוססים על תוצאות סקר המיומנויות (PIAAC) 2015-2014. שיעור האוכלוסייה ברמות הגבוהות באוריינות קריאה (37%), באוריינות מתמטית (36%) ובפתרון בעיות בסביבה מתוקשבת (27%) נמוך מהשיעורים המקבילים בממוצע ה-OECD (46%, 43% ו-31%, בהתאמה). יצוין כי בקרב היהודים, שיעור האוכלוסייה ברמות הגבוהות באוריינות קריאה ובאוריינות מתמטית דומה לרמה הממוצעת במדינות ה-OECD, ובפתרון בעיות בסביבה מתוקשבת היא אף גבוהה יותר.

10 שיעור האוכלוסייה ברמות הגבוהות לפי מיומנות וקבוצת אוכלוסייה, ישראל וממוצע ה-OECD, 2015-2014



1 סקר המיומנויות PIAAC הוא סקר בין-לאומי שערך ארגון ה-OECD ביותר מ-30 מדינות. הסקר בודק את רמת המיומנות של בוגרים (מגיל 16 עד 65) במיומנויות היסוד: אוריינות קריאה, אוריינות מתמטית ופתרון בעיות בסביבה מתוקשבת.



עלייה בשיעורי ההצבעה בבחירות לכנסת ב-2015 וביעור המעורבים בפעילות התנדבותית

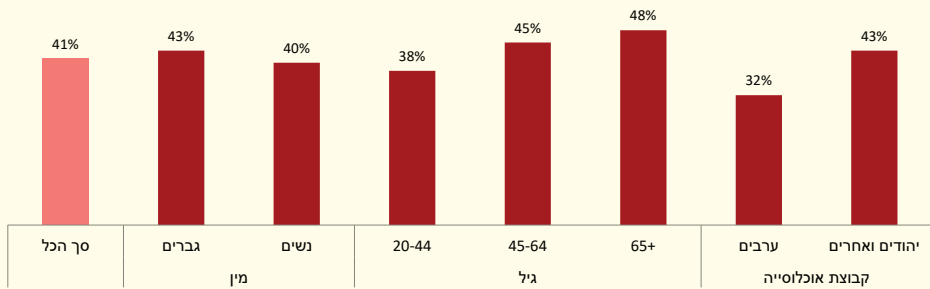
מגמות במדדים נבחרים בתחום מעורבות אזרחית וממשל 2015

כיוון השינוי לעומת שנת הבסיס	אחוז שינוי לעומת שנת הבסיס 2002	כיוון השינוי לעומת השנה הקודמת	אחוז שינוי לעומת השנה הקודמת	הכיוון הרצוי	
↓	-16.8	↑	6.6	↑	שיעור ההצבעה בבחירות לכנסת*
↑	42.5	↓	-10.4	↑	פעילות התנדבותית

*שנת בסיס 1949

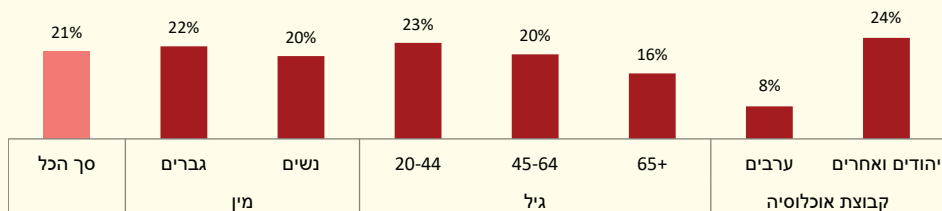
- בין השנים 2001-2013 שיעורי ההצבעה בבחירות היו יציבים, כ-65% עם תנודות קלות. בבחירות 2015 חלה עלייה בשיעור והוא הגיע ל-72.3%.
- 41% מבני 20 ומעלה מביעים אמון בממשלת ישראל, 43% מהגברים ו-40% מהנשים. 43% מהיהודים והאחרים מביעים אמון בממשלה, לעומת 32% מהערבים.

11 תחושת אמון בממשלה בקרב בני 20 ומעלה לפי מין, גיל וקבוצת אוכלוסייה, 2015



- 64% מבני 20 ומעלה מביעים אמון במערכת המשפט, 63% מהגברים ו-65% מהנשים.
- שיעור המעורבים בפעילות התנדבותית עלה בהדרגה מ-15% ב-2002 ל-21% ב-2015. 24% מהיהודים והאחרים עסקו בפעילות התנדבותית לעומת 8% מהערבים.

12 בני 20 ומעלה העוסקים בפעילות התנדבותית, לפי מין, גיל וקבוצת אוכלוסייה, 2015



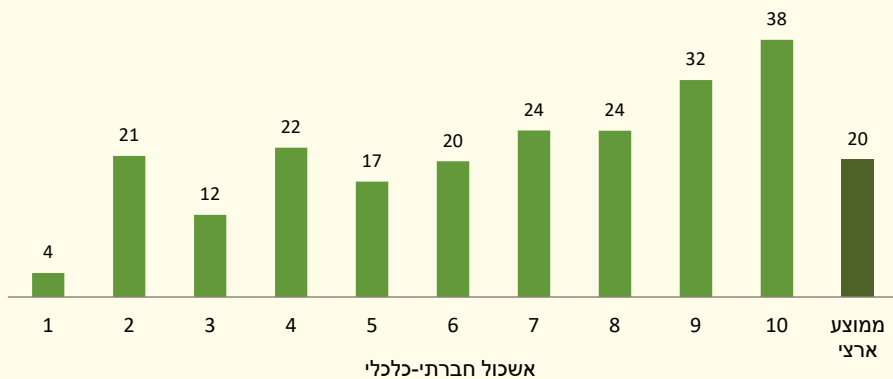
מרוצים מהפארקים ומהשטחים הירוקים אבל פחות מרוצים מהניקיון באזור המגורים

מגמות במדדים נבחרים בתחום סביבה 2015

כיוון השינוי לעומת שנת הבסיס	כיוון השינוי לעומת שנת הבסיס 2002	כיוון השינוי לעומת השנה הקודמת	אחוז שינוי לעומת השנה הקודמת	הכיוון הרצוי	
~	-0.5	↓	-3.2	↑	שביעות רצון מהניקיון באזור המגורים
↓	15.2	↓	6.7	↓	רעש מפריע בדירה
↑	10.1	~	0.7	↑	שביעות רצון מפארקים ומשטחים ירוקים באזור המגורים
↑	8.3	↑	1.4	↑	ממוצע

- 20% מהפסולת הועברה למחזור (1.02 מיליון טונות פסולת) ב-2015, לעומת 18.2% ב-2014 (908 אלף טונות).
- רק כ-4% מהפסולת ביישובים מאשכול חברתי-כלכלי 1 עוברים למחזור¹, נמוך יחסית לממוצע הארצי (18%).

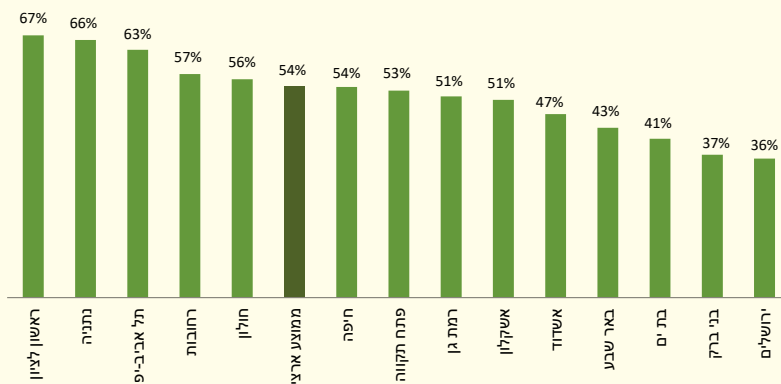
13 אחוז מחזור ברשויות מקומיות לפי דירוג חברתי-כלכלי, 2015



¹ אשכול חברתי-כלכלי של יישוב מגורים מתבסס על המדד החברתי-כלכלי של הרשויות המקומיות לשנת 2008 שפותח בלמ"ס, על סמך ניתוח משתנים חברתיים וכלכליים נבחרים. הרשויות המקומיות מיונו לעשרה אשכולות המיוצגים על ידי הערכים 1-10. ערכים אלה מבטאים את הרמה החברתית-כלכלית היחסית של הרשות המקומית - ככל שהאשכול בעל ערך נמוך יותר במדד, כן נמוך המעמד החברתי-כלכלי של אותה רשות מקומית.

• בשנת 2015 54% מבני 20 ומעלה היו מרוצים מהניקיון באזור מגוריהם.

14 בני 20 ומעלה המרוצים* מהניקיון באזור המגורים בערים המונות 100,000 תושבים ויותר, 2015



* מרוצים ומרוצים מאוד

- ב-2015, 56% מבני 20 ומעלה היו מרוצים מהפארקים ומהשטחים הירוקים באזור מגוריהם.
- 31% מבני 20 ומעלה דיווחו על רעש מבחוץ המפריע להם בדירה.

רווחה אישית וחברתית



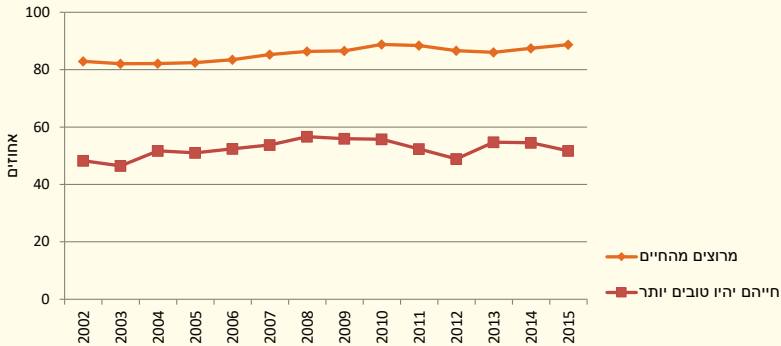
עלייה לאורך השנים בשביעות רצון כללית מהחיים; מדדי תמיכה חברתית נמוכים בקרב האוכלוסייה הערבית ביחס לאוכלוסייה היהודית

מגמות במדדים נבחרים בתחום רווחה אישית וחברתית 2015

כיוון השינוי לעומת שנת הבסיס	אחוז שינוי לעומת שנת הבסיס 2002	כיוון השינוי לעומת השנה הקודמת	אחוז השינוי לעומת השנה הקודמת	הכיוון הרצוי	תיאור
↑	7.0	↑	1.5	↑	שביעות רצון מהחיים
↑	7.1	↓	-5.1	↑	ציפיות ביחס לעתיד
↑	2.0	↑	3.5	↑	תחושת יכולת להתמודד עם בעיות
↓	39.9	↓	10.8	↓	תחושת בדידות
↓	84.3	↓	4.2	↓	תחושה שאין על מי לסמוך בשעת משבר או מצוקה
↑	34.6	↑	3.2	↑	ממוצע

- 89% מבני 20 ומעלה היו מרוצים מחייהם ב-2015. יהודים ואחרים היו מרוצים מחייהם יותר מערבים (91% לעומת 82%, בהתאמה). 52% מבני 20 ומעלה העריכו שחייהם יהיו טובים יותר בשנים הבאות. ערבים אוסטימיים יותר מיהודים ואחרים (56% לעומת 51%, בהתאמה).

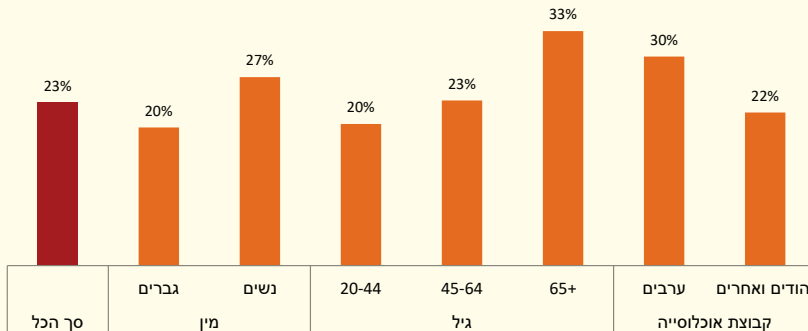
15 בני 20 ומעלה לפי שביעות רצון מהחיים* והערכה שחייהם יהיו טובים יותר, 2002-2015



*מרוצים ומרוצים מאוד

- ב-2015 יהודים ואחרים חשו שהם מצליחים להתמודד עם בעיותיהם בשיעור גבוה ביחס לערבים (73% לעומת 46%, בהתאמה).
- 23% מבני 20 ומעלה חשו בדידות לעתים קרובות או מדי פעם ב-2015, 27% מהנשים לעומת 20% מהגברים. תחושת הבדידות עולה עם הגיל: 20% בקרב בני 20-44, 23% בקרב בני 45-64 ו-33% בקרב בני 65 ומעלה.

16 בני 20 ומעלה החשים בדידות* לפי מין, גיל וקבוצת אוכלוסייה, 2015



*לעתים קרובות או מדי פעם

- רק 5% מהיהודים והאחרים חשים שאין להם על מי לסמוך בשעת משבר או מצוקה לעומת 17% מהערבים.



עלייה בהכנסה הפנויה, בצריכה ובשביעות הרצון מהמצב הכלכלי; עלייה בחוב משקי בית כאחוז מהתמ"ג; במדד ג'יני לאי-שוויון חלה ירידה אך הוא עדיין גבוה מממוצע מדינות OECD-

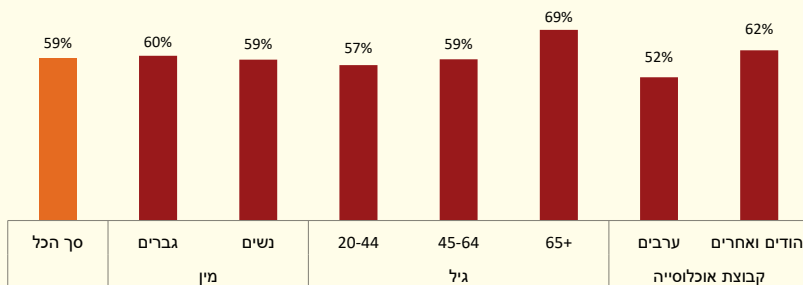
נגמנות במדדים נבחרים בתחום רמת חיים חומרית 2015

כיוון השינוי לעומת שנת הבסיס	אחוז שנת לעומת שנת הבסיס 2002	כיוון השינוי לעומת השנה הקודמת	אחוז שנת לעומת השנה הקודמת	הכיוון הרצוי	
↑	23.0	↑	2.0	↑	צריכה אינדיבידואלית למעשה
↓	3.1	↓	1.4	↓	מדד ג'יני לאי-שוויון בהכנסות נטו*
↑	17.9	↑	2.8	↑	הכנסה כספית נטו לנפש סטנדרטית*
↑	26.7	↑	3.1	↑	הכנסה כלכלית לנפש סטנדרטית*
↑	24.6	↑	2.3	↑	הכנסה ראלית לאומית פנויה לנפש
↓	42.4	↓	3.6	↓	חוב ממשלתי כאחוז מהתמ"ג
↑	-2.5	↑	-1.6	↓	חוב משקי בית כאחוז מהתמ"ג**
↑	22.3	↑	2.8	↑	שביעות רצון מהמצב הכלכלי
↑	22.9	↑	2.0	↑	ממוצע

*שנת בסיס 2008 **מעודכן ל-2014

- הצריכה האינדיבידואלית¹ במחירים שוטפים הסתכמה ב-2015 ב-92,300 ש"ח לנפש לעומת 55,200 ש"ח ב-2000.
- חוב משקי הבית כאחוז מהתמ"ג עלה מ-43% ב-2001 ל-50% ב-2008, ובהמשך ירד ל-48% ב-2014.
- ההכנסה הכספית השנתית נטו (לאחר ניכוי תשלומי החובה) לנפש סטנדרטית במשקי בית יהודיים גבוהה פי שניים מזו שבמשקי בית ערביים.
- בין השנים 2008-2011 חלה עלייה מתונה במדד ג'יני לאי-שוויון בהכנסות נטו לנפש סטנדרטית.² ב-2015 עמד המדד על 0.360.

17 בני 20 ומעלה המרוצים* ממצבם הכלכלי, לפי מין, גיל וקבוצת אוכלוסייה, 2015



* מרוצים ומרוצים מאוד

1 המדד מספק מידע על רמת החיים החומרית בפועל. לשם כך הוא בוחן לא רק את הצריכה הפרטית של משקי הבית, אלא גם צריכה של מוצרים ציבוריים שונים המסופקים למשקי הבית, וכן שירותים שאינם מתומחרים בכסף, כגון, במקרים מסוימים, שירותי חינוך, בריאות ומשק בית. צריכה אינדיבידואלית למעשה מהווה את סך כל ערך הסחורות והשירותים אשר משמשים למילוי הצרכים של חברי משק הבית וכוללת הוצאה לצריכה של משקי בית והעברות סוציאליות בעין למשקי בית.

2 מדד ג'יני - מדד מקובל למדידת אי-שוויון בחלוקת ההכנסות לפי הכנסה כספית נטו לנפש סטנדרטית. ערכי המדד נעים בין 0 לציון שוויון מלא לבין 1 לציון אי-שוויון מלא. המדד הותאם להגדרות ה-OECD שלפיהן מספר הנפשות הסטנדרטיות מחושב כשורש של מספר הנפשות בפועל (כך למשל מספר הנפשות הסטנדרטיות של משפחה בת 4 נפשות הוא 2, ושל משפחה בת 8 נפשות - 2.83 וכן הלאה).



הלשכה המרכזית לסטטיסטיקה

אתר אינטרנט: www.cbs.gov.il

דוא"ל: info@cbs.gov.il

טלפונים במרכזי המידע

ירושלים: 02-6592666

תל אביב-יפו: 03-5681933

מדדי איכות חיים, קיימות וחוסן לאומי 2015

כתיבה: מוריאל שפיר ועמית יגור-קרול

עורכת סדרת סטטיסטיקה: חגית אנסבכר | עיצוב: סקורפיו 88 | אדר תשע"ז פברואר 2017
צילום תמונת השער: דפנה פרידלנדר עבור משרד התיירות