



הכנסות והוצאות משק הבית

נתונים מתוך סקר הוצאות משק הבית 2015



רמת החיים הכלכלית במדינת ישראל נמדדת באמצעות סקר הוצאות משק הבית, בו נמדדות סך ההוצאות של משקי הבית על מוצרים ושירותים, בעלות על מוצרים בני קיימה ועל דירות, וכן ההכנסות של משקי הבית מכל מקורות ההכנסה (עבודה, קצבאות ותמיכות פנסיות והון). סקר הוצאות משק הבית הוא הבסיס למשקלות סל המחירים לצרכן וכן בסיס למדידת העוני במדינת ישראל. בנוסף, סקר זה מהווה מקור מידע בלתי נדלה לקביעת מדיניות חברתית וכלכלית בישראל, למחקרים באקדמיה ובמגזר העסקי.

הסקר נערך לראשונה בתחילת שנות ה-50, ועד לשנת 1997 בוצע אחת לחמש שנים לערך. משנת 1997 ואילך מבוצע הסקר באופן שוטף מדי שנה על ידי הלשכה המרכזית לסטטיסטיקה, בקרב כלל אוכלוסיית משקי הבית. עריכת הסקר באופן שוטף תרמה לכמה שיפורים בסטטיסטיקה הלאומית, ביניהם ראויים לציון:

- בסיס מדד המחירים לצרכן עודכן מאז ינואר 1999 מדי שנתיים, על סמך ממצאי סקרים אלה. משקלות המדד החל מינואר 2017 מבוססים על ממוצע השנים 2014 ו-2015.
- היכולת לשלב את נתוני הוצאות משקי הבית עם נתוני הצריכה הפרטית מדי שנה תורמת לשיפור נתוני החשבונות הלאומיים ולחישוב התמ"ג והצמיחה במדינת ישראל.

בשנים 1997-2011 הכנסות משקי הבית נחקרו בשני סקרים נפרדים בלמ"ס: סקר הוצאות משק הבית וסקר הכנסות, כחלק מסקרי כוח אדם. החל משנת 2012 נתוני שני הסקרים אוחדו לסקר אחד - סקר הוצאות משק הבית.

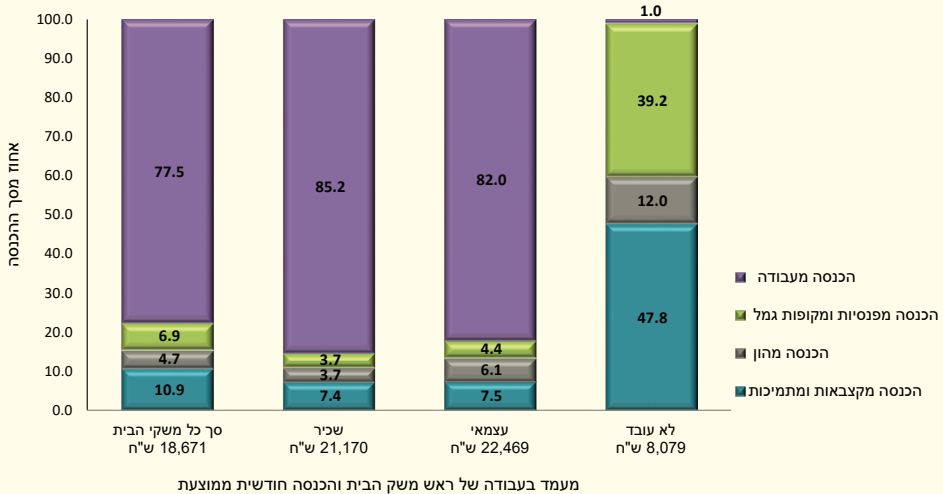
המידע הנאסף בסקרים נשמר בסודיות ומתפרסם כסיכומים סטטיסטיים בלבד.

תודת הלשכה המרכזית לסטטיסטיקה נתונה במיוחד לאלפי משקי הבית שהשתתפו בסקר, גילו סבלנות ואחריות רבה, ותרמו באופן ניכר למערך הנתונים הסטטיסטי במדינה.

הכנסות משק הבית

- בשנת 2015 ההכנסה הכספית הממוצעת ברוטו לחודש למשק בית¹ מכל מקורות ההכנסה (עבודה, הון, קצבאות ותמיכות) הניעה ל-18,671 ש"ח - עלייה ראלית של 2.5% לעומת השנה הקודמת. בניכוי תשלומי חובה (מס הכנסה, ביטוח לאומי ומס בריאות) הגיעה ההכנסה הכספית נטו ל-15,427 ש"ח. ההכנסה הכספית נטו לנפש הייתה 4,707 ש"ח לחודש וההכנסה הכספית נטו לנפש סטנדרטית², המקובלת כמדד לרמת החיים, הסתכמה ב-5,699 ש"ח לחודש.
- מקורן של 77.5% מההכנסות הכספיות של משקי הבית ב-2015 הוא בהכנסה מעבודה (ש"ח 14,470). 22.5% מההכנסות אינן מעבודה: 10.9% מקצבאות ומתמיכות, 6.9% מפנסיות ומקופות גמל ו-4.7% מהון.
- במשקי בית שבראשם שכיר, ההכנסה מעבודה מהווה 85.2% מסך ההכנסה, לעומת 82.0% במשקי בית שבראשם עצמאי. פער דומה קיים גם בסך ההכנסה מהון - 3.7% במשקי בית שבראשם שכיר לעומת 6.1% במשקי בית שבראשם עצמאי. רוב ההכנסות של משקי בית שהעומד בראשם אינו עובד מקורן בקצבאות ותמיכות - 47.8% מסך ההכנסה ובפנסיות וקופות גמל - 39.2% מסך ההכנסה. במשקי בית שהעומד בראשם אינו עובד, הגיל הממוצע של ראש משק הבית הוא 66.8.

1 התפלגות ההכנסות של משקי בית, לפי מעמד בעבודה של ראש משק הבית, 2015



1 הכנסה כספית ברוטו למשק בית - כל ההכנסות הכספיות השוטפות ברוטו של משק הבית, לפני ניכוי תשלומי החובה (מס הכנסה, ביטוח לאומי וביטוח בריאות).

2 נודל משק הבית משיפיע על רמת החיים שאפשר לקיים מהכנסה נתונה. על מנת ליצור בסיס להשוואת רמת החיים של משקי בית בעלי מספר נפשות שונה, נהוג להשוותם לפי ההכנסה לנפש. מקובל גם להניח, שמספר הנפשות במשק בית אינו משיפיע באופן אחיד ושווה על רמת החיים האפשרית מהכנסה נתונה, משום שקיימים - לפי אותה הנחה - יתרונות לנודל, לכן, נערך שקלול של מספר הנפשות, לפי סולם אחיד: הסולם קובע כיחידת בסיס משק-בית בן שתי נפשות; ככל שעולה מספר הנפשות, ניתן משקל שולי הולך ופוחת לכל נפש המתווספת למשק הבית. באמצעות סולם זה מתרגמים את מספר הנפשות במשק הבית למספר נפשות סטנדרטיות במשק בית.

הוצאות משק הבית

- בשנת 2015 ההוצאה הכספית החודשית הממוצעת למשק בית¹ הייתה 12,323 ש"ח, ההוצאה לנפש הייתה 3,760 ש"ח וההוצאה הכספית לנפש סטנדרטית הייתה 4,553 ש"ח.
- בשנה זו ההוצאה הממוצעת לתצרוכת, הכוללת את אומדן ההוצאה על שירותי דיור בבעלות², הסתכמה ב-15,407 ש"ח לחודש. סעיף ההוצאה הגדול ביותר של משק בית היה סעיף הדיור, והוא עמד על 3,812 ש"ח לחודש (24.7% ממשקל ההוצאה הכוללת). אחריו היו סעיף התחבורה והתקשורת שהסתכם ב-3,094 ש"ח לחודש (20.1% מסך ההוצאה) וסעיף המזון שעמד על 2,517 ש"ח לחודש (16.3% מסך ההוצאה).

2 הכנסות והוצאות של משקי הבית בישראל 2015



הכנסות והוצאות לפי עשירונים וחמישונים³ של משקי בית

- בחלוקת משקי הבית לפי עשירוני הכנסה נטו לנפש סטנדרטית, ניתן לראות כי בעשירונים הנמוכים ההוצאות עולות על הכנסות וככל שהעשירון גבוה יותר,⁴ כך ההכנסה עולה על ההוצאה. ב-2015 בשלושת העשירונים הנמוכים ההוצאות עולות על הכנסות והחל מהעשירון הרביעי ההכנסות עולות על ההוצאות בהדרגה. בעוד שבעשירון הרביעי הפרש בין ההכנסה להוצאה קטן (פער של 1.0%), הרי שבעשירון העליון הפרש בין ההכנסות להוצאות גדול מאוד ועומד על 77%. פערי ההכנסות הכספיות נטו בין העשירון העליון לתחתון גבוהים הרבה יותר מהפערים בין העשירונים בהוצאות הכספיות (פי 8.2 לעומת פי 2.6, בהתאמה).

1 ההוצאה לתצרוכת ללא אמידת שירותי דיור בבעלות.

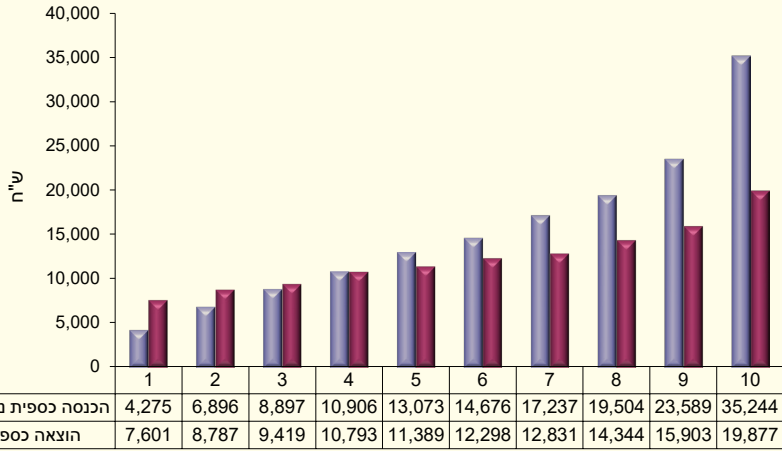
2 שירותי דיור בבעלות - אמידת ערך השירותים החודשי המתקבל מבעלות של משק הבית על דירה. אומדן של שירותי דיור בבעלות משק הבית מחושב על סמך שכר דירה חלוסי לפי דירות שוות גודל באותם יישובים.

3 עשירון הוא קבוצה הכוללת 10% ממשקי הבית. העשירונים מסודרים בדרך כלל לפי גובה ההכנסה של משקי הבית, החל ממשק הבית בעל ההכנסה הנמוכה ביותר בעשירון התחתון וכלה במשק הבית בעל ההכנסה הגבוהה ביותר בעשירון העליון. חמישון הוא קבוצה הכוללת 20% ממשקי הבית (כולומר שני עשירונים). בעלון זה ממוינים העשירונים והחמישונים לפי ההכנסה נטו לנפש סטנדרטית של משקי הבית (ראו הערה 2 בעמ' 3).

4 חשוב לציין שנתוני ההכנסות בסקר אינם כוללים הכנסות חד-פעמיות כמו ירושות ומשיכות מתכניות חיסכון. נכללות רק ההכנסות הכספיות המדווחות לסוקר. כמו כן, לא נכללות הטבות "בעין" כמו הנחות בחינוך ובארנונה.

3 הכנסה כספית נטו והוצאה כספית בעשירונים של משקי בית, לפי הכנסה נטו לנפש

סטנדרטית, 2015



עשירונים

- בשנת 2015 הייתה ההוצאה הממוצעת לתצרוכת בחמישון העליון פי 2.4 מבחמישון התחתון (22,806 ש"ח לעומת 9,594 ש"ח לחודש, בהתאמה).
- פערים גדולים בין החמישון העליון לתחתון נמצאו בהוצאות על הסעיפים: תחבורה ותקשורת (פי 3.9), בריאות (פי 3.4) וחינוך, תרבות ובידור (פי 2.5).
- פערים קטנים יחסית בהוצאות בין החמישון העליון לתחתון נמצאו בהוצאה על מוצרים בסיסיים כמו סעיפי המזון (פי 1.5) וההלבשה והנעלה (פי 1.7). יותר מרבע מסך ההוצאה של החמישון התחתון (25.3%) הייתה על מזון והלבשה והנעלה, לעומת פחות מחמישית (16.6%) בחמישון העליון.

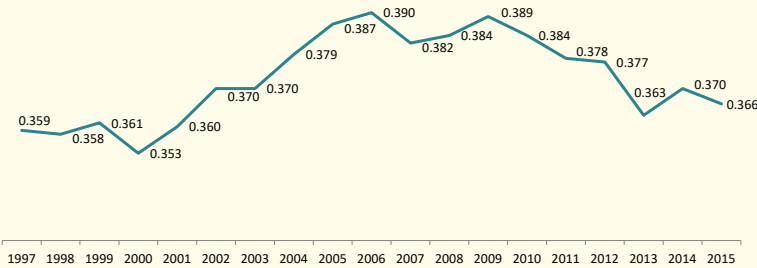
4 הרכב ההוצאות בחמישוני של משקי בית, לפי הכנסה נטו לנפש סטנדרטית, 2015

עליון	חמישון				תחתון	סך הכל	הוצאות לתצרוכת (ש"ח)
	4	3	2	תחתון			
22,806	17,379	14,791	12,472	9,594	15,407		
אחוזים							
100.0	100.0	100.0	100.0	100.0	100.0	סך הכל	
13.9	15.5	16.3	18.1	21.4	16.3	מזון (כולל ירקות ופירות)	
23.1	25.0	25.5	26.2	25.2	24.7	דיור	
9.9	9.6	9.0	9.1	9.6	9.5	אחזקת הדירה ומשק הבית	
3.8	3.4	3.5	3.7	4.0	3.7	ריהוט וציוד לבית	
2.7	3.0	3.3	3.5	3.9	3.2	הלבשה והנעלה	
6.4	6.0	5.4	5.1	4.5	5.7	בריאות	
11.2	12.1	13.1	11.6	10.9	11.8	חינוך, תרבות ובידור	
24.2	20.9	18.8	17.3	14.6	20.1	תחבורה ותקשורת	
4.8	4.5	5.1	5.4	5.9	5.0	מוצרים ושירותים אחרים	

אי-שוויון בהכנסות משקי בית

- "מדד ג'יני"¹ למדידת אי-שוויון בין משקי הבית לפי הכנסה כספית נטו לנפש סטנדרטית, עמד ב-2015 על 0.366 נקודות - ירידה באי-השוויון לעומת שנת 2014. על מנת לבחון האם השינוי במדד מובהק, כלומר משקף באופן אמיתי את המצב של כלל האוכלוסייה, נערכה בדיקת מובהקות, שממנה עולה כי השינוי במדד ג'יני בין 2015 ל-2014 אינו מובהק סטטיסטית.

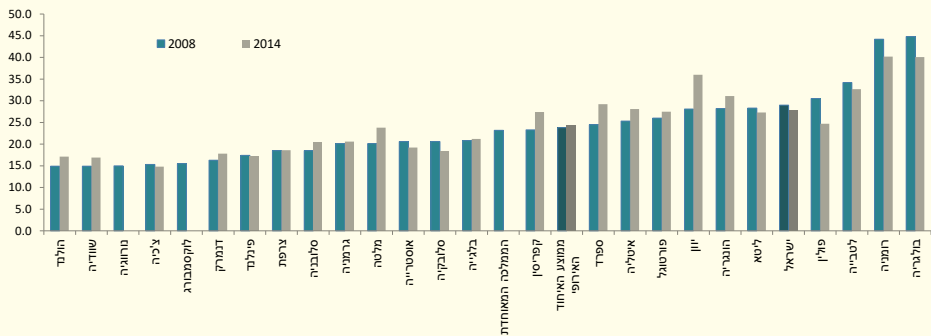
5 מדד ג'יני למדידת אי-שוויון בהכנסות, לפי הכנסה כספית נטו לנפש סטנדרטית בישראל 1997-2015



עוני של משקי בית

- 24.4% מהאוכלוסייה בקרב מדינות האיחוד האירופי נמצאה בסיכון לעוני² ב-2014. מבין המדינות החברות באיחוד, בבלגיה וברומניה יותר מ-40% מהאוכלוסייה הייתה בסיכון לעוני לעומת פחות מ-17% מהאוכלוסייה בצ'כיה ובשוודיה. ישראל מדורגת במקום גבוה, עם שיעור של 27.9%.
- מהשוואה בין שיעורי האוכלוסייה בסיכון לעוני ב-2014 וב-2008, נמצא שב-14 מדינות החברות באיחוד חלה עלייה. העלייה הגדולה ביותר הייתה ביוון (מ-28.1% ב-2008 ל-36.0% ב-2014). לעומת זאת, הירידה הגדולה ביותר בשיעור הסיכון לעוני הייתה בפולין (מ-30.5% ב-2008 ל-24.7% ב-2014). בישראל חלה ירידה קלה בשיעור הסיכון לעוני (מ-29.0% ב-2008 ל-27.9% ב-2014).

6 אוכלוסייה בסיכון לעוני - ישראל בהשוואה למדינות האיחוד האירופי, אחוזים, 2008 ו-2014*



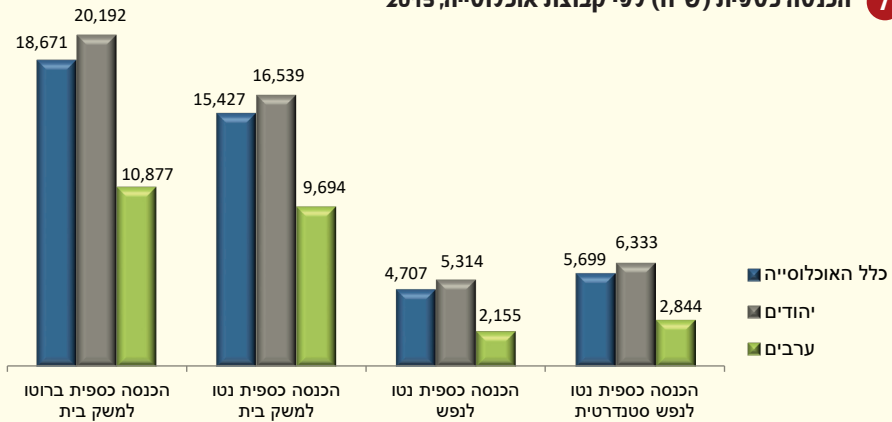
* הנתונים לקראטיה חסרים. עבור לוקסמבורג, נורווגיה והממלכה המאוחדת חסרים נתונים ל-2014.

1 מדד ג'יני - מדד מקובל למדידת אי-שוויון בחלוקת הכנסות. ערכי המדד נעים בין 0 לציון שוויון מלא, לבין 1 לציון אי-שוויון מלא.
2 אוכלוסייה בסיכון לעוני - נפשות השייכות למשק בית שבו ההכנסה לנפש סטנדרטית היא פחות מ-60% של חציון ההכנסה הפנויה לנפש סטנדרטית בכלל האוכלוסייה.

הכנסות והוצאות לפי קבוצת אוכלוסייה

- בהשוואה למשקי בית ערביים, במשקי בית יהודיים ההכנסה למשק בית גבוהה בכמעט פי שניים, וההכנסה לנפש גבוהה אף יותר מפי שניים (במשקי בית ערביים מספר הנפשות הממוצע הנו 4.5 לעומת 3.1 במשקי בית יהודיים).

7 הכנסה כספית (ש"ח) לפי קבוצת אוכלוסייה, 2015



- מהשוואת ההוצאה הממוצעת לתצרוכת בין יהודים לערבים, ב-2015 נמצא שההוצאה למשק בית בקרב האוכלוסייה היהודית הייתה 15,930 ש"ח לחודש, פי 1.2 מההוצאה בקרב האוכלוסייה הערבית - 13,500 ש"ח לחודש. הפערים הגדולים ביותר בהוצאות בין שתי קבוצות האוכלוסייה נמצאו בהוצאות על הסעיפים: דיור (פי 1.6) חינוך ובריאות (פי 1.4 בכל אחד מהם). הפערים הקטנים ביותר נמצאו בהוצאה על מוצרים בסיסיים כמו סעיפי המזון וההלבשה והנעלה (פי 0.7 ופי 0.6, בהתאמה).
- כמעט רבע מההוצאות של האוכלוסייה הערבית היה למזון (22.2%), ואילו יותר מרבע מההוצאה של האוכלוסייה היהודית היה לדיור (25.6%).

8 הרכב ההוצאה לתצרוכת, לפי קבוצת אוכלוסייה, 2015

ערבים		יהודים		הוצאות לתצרוכת - סך הכל
אחוזים	ש"ח	אחוזים	ש"ח	
100.0	13,500	100.0	15,930	מזון (כולל ירקות ופירות)
22.2	2,994	15.5	2,464	דיור
18.9	2,552	25.6	4,069	אחזקת הדירה ומשק הבית
9.6	1,300	9.5	1,521	ריהוט וציוד לבית
4.7	635	3.5	557	הלבשה והנעלה
5.0	671	2.9	463	בריאות
4.2	572	5.9	935	חינוך, תרבות ובידור
8.8	1,187	12.3	1,958	תחבורה ותקשורת
20.3	2,735	20.0	3,194	מוצרים ושירותים אחרים
6.3	852	4.8	769	

הכנסות של שכירים ועצמאים

9 הכנסה ברוטו לעבודת שכירים ועצמאים, 2015

עצמאים			שכירים			
נשים	גברים	סך הכל	נשים	גברים	סך הכל	
140.5	248.3	388.8	1,542.1	1,650.8	3,192.9	סך הכל (אלפים)
46.1	47.5	47.0	39.6	39.5	39.5	גיל ממוצע
15.0	14.0	14.4	14.3	13.9	14.1	מספר שנות לימוד ממוצע
7,065	12,399	10,472	7,666	11,219	9,503	הכנסה ברוטו (ש"ח) לחודש בממוצע
4,975	8,046	6,942	5,834	7,988	6,884	הכנסה חצינית ברוטו (ש"ח) לחודש
30.3	44.6	39.4	36.5	44.7	40.7	מספר שעות עבודה לשבוע
-	-	-	50.6	59.6	55.7	הכנסה ברוטו (ש"ח) לשעת עבודה

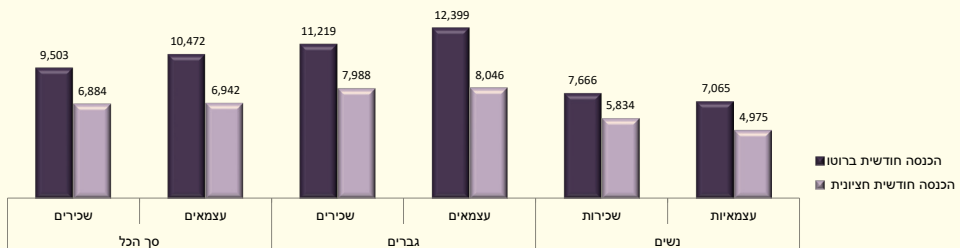
הכנסות שכירים

- ההכנסה הממוצעת ברוטו של שכירים בשנת 2015 הסתכמה ב-9,503 ש"ח לחודש, ואילו החציון¹ עמד על 6,884 ש"ח לחודש.
- מספר שעות העבודה לשבוע היה 40.7, וההכנסה הממוצעת לשעת עבודה הגיעה ל-55.7 ש"ח לשעה.
- 51.7% מהשכירים היו גברים ו-48.3% נשים.
- ההכנסה החודשית הממוצעת של גבר שכיר הייתה 11,219 ש"ח ושל אישה שכירה - 7,666 ש"ח, פער של 31.7%. בחישוב ההכנסה החודשית החציונית הצטמצם הפער ל-27.0%. חלק מהפער בין המינים נובע מהבדל במספר שעות העבודה - 44.7 שעות עבודה בשבוע לגבר ו-36.5 - לאישה. לפיכך, בחישוב ההכנסה הממוצעת לשעת עבודה הפער בין המינים הצטמצם ל-15.3% (59.6 ש"ח לגבר שכיר ו-50.6 ש"ח לאישה שכירה).

הכנסות עצמאים

- בשנת 2015 ההכנסה הממוצעת ברוטו לחודש של עצמאים הסתכמה ב-10,472 ש"ח - פער של 9.3% בהשוואה להכנסה הממוצעת של שכירים. ההכנסה החציונית החודשית של עצמאים הייתה 6,942 ש"ח - פער של 0.8% בלבד בהשוואה להכנסה החציונית החודשית של שכירים. נתון זה מצביע על קיומה של שונות גבוהה יותר בהכנסות בקרב העצמאים מאשר בקרב השכירים.
- רוב העצמאים בשנת 2015 היו גברים - 63.9% מסך העצמאים.
- ההכנסה החודשית הממוצעת של אישה עצמאית הייתה 7,065 ש"ח (7.8% פחות משל אישה שכירה) ושל גבר עצמאי - 12,399 ש"ח (9.5% יותר משל גבר שכיר). הפער בין ההכנסה החודשית של גברים ונשים עצמאיים עמד על 43.0% (גדול ב-9.9 נקודות אחוז מהפער בקרב השכירים). בחישוב ההכנסה החציונית הפער הצטמצם ל-38.2% (גדול ב-10.2 נקודות אחוז מהפער בקרב שכירים). נשים עצמאיות עובדות פחות שעות מגברים עצמאיים (30.3 לעומת 44.6 שעות בשבוע, בהתאמה) ואף פחות מנשים שכירות (שעובדות 36.5 שעות בשבוע בממוצע).

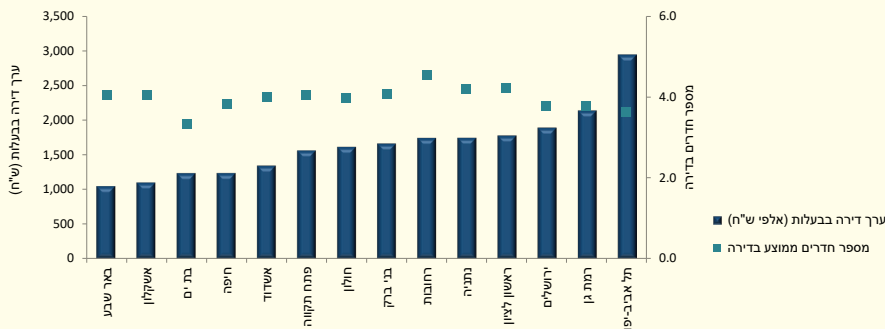
10 הכנסה חודשית וחציונית ברוטו (ש"ח), לפי מעמד בעבודה ומין, 2015



1 חציון הכנסה - ההכנסה לחודש שמחצית מן העובדים משתכרים פחות ממנה ומחציתם משתכרים יותר ממנה.

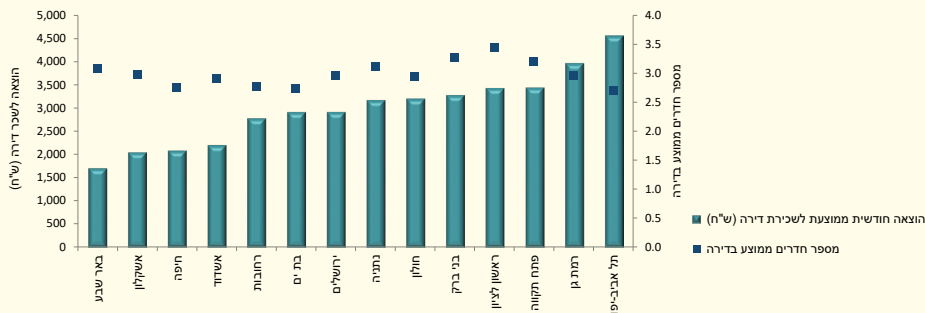
- אחוז הנגרים בדירות שבבעלותם ב-2015 היה 67.6% ואחוז הנגרים בדירות שכורות - 26.7%.
- כ-40.0% מממשיקי הבית שלהם דירות בבעלות שילמו משכנתא, וההחזר החודשי הממוצע עמד על 3,260 ש"ח לחודש. ההוצאה לדיוור היא הגדולה ביותר מסך ההוצאות לתצרוכת - 3,812 ש"ח (24.8% מסך ההוצאות לתצרוכת). שני הרכיבים העיקריים בהוצאה לדיוור הם שכר דירה בדירות שכורות ואומדן הוצאה עבור צריכת שירותי דיוור בדירות בבעלות (דהיינו, שכר הדירה שהיה נדרש לו גרו בשכירות בדירה דומה).
- ההוצאה החודשית לאחזקת דירה הייתה 1,463 ש"ח (9.5% מסך ההוצאות לתצרוכת). מסכום זה, שני רכיבי ההוצאה הגבוהים ביותר היו לחשמל, גז ודלק (30%) ולארנונה (25%).
- מבין 14 הערים הגדולות (המונות יותר מ-100,000 תושבים), הפער הגדול ביותר בערך הדירה הממוצע¹ על דירה בבעלות נמצא בין תל אביב-יפו לבאר שבע (2,949,000 ש"ח ו-1,052,000 ש"ח, בהתאמה). בתל אביב-יפו מספר החדרים הממוצע בדירה בבעלות הוא 3.6, ואילו בבאר שבע - 4 חדרים.

11 ערך ממוצע ומספר חדרים ממוצע לדירות בבעלות ב-14 הערים הגדולות, 2015



- גם בהוצאה על שכירת דירה, הפער בין תל אביב-יפו לבאר שבע הוא הגדול ביותר. ההוצאה החודשית הממוצעת לשכירת דירה בתל אביב-יפו היא 4,563 ש"ח, פי שניים ויותר מההוצאה בבאר שבע - 1,712 ש"ח, ומספר החדרים הממוצע הוא 2.7 לעומת 3.1 חדרים, בהתאמה.

12 הוצאה חודשית ממוצעת לשכירת דירה ומספר חדרים ממוצע ב-14 הערים הגדולות, 2015



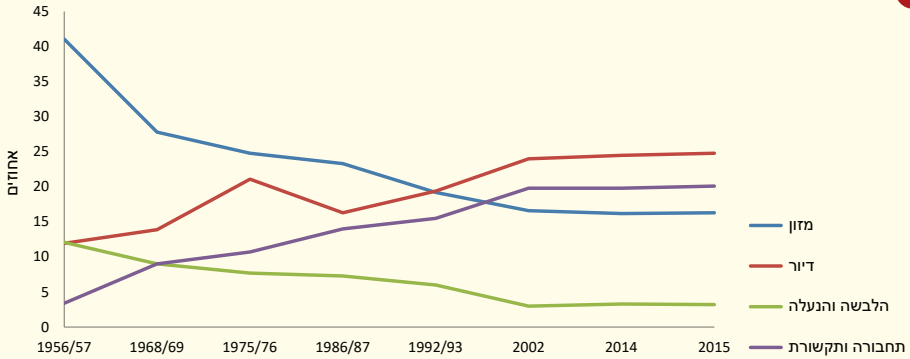
- בכל מדינות האיחוד האירופי וכן בישראל, אחוז הנגרים בדירות בבעלות גבוה יותר מאחוז הנגרים בדירות שכורות. מבין מדינות האיחוד האירופי, ברומניה ובסלובקיה יותר מ-90% גרים בדירות שבבעלותם. לעומתם בגרמניה ובאוסטריה פחות מ-60% גרים בדירות בבעלות. בישראל האחוזים קרובים לממוצע האיחוד האירופי (67.6% לעומת 70.1%, בהתאמה).

¹ ערך דירה מתקבל על ידי הערכה עצמית של ממשיקי הבית את שווי דירתם.

הרגלי צריכה וקניות

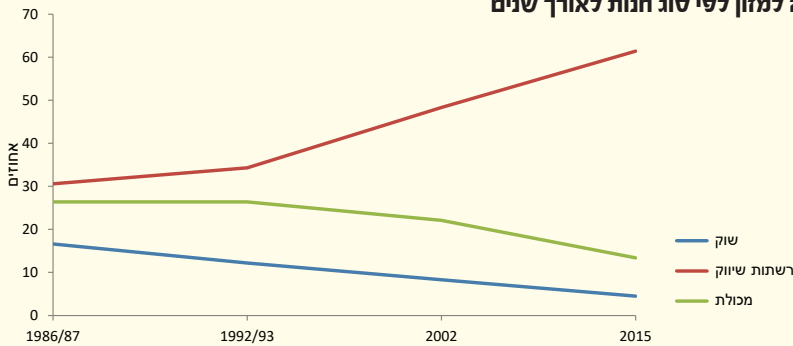
- מאז שנות ה-50 עלתה רמת החיים בארץ. תהליך זה מתאפיין, בין השאר, בירידה מתמדת בשיעור ההוצאה של משקי בית על מוצרים ובעלייה בשיעור ההוצאה על שירותים. בהתאם לכך, קטן חלקן של ההוצאות למזון ולהלבשה והנעלה (מוצרים) וגדל חלקן של ההוצאות לתחבורה ותקשורת (שירותים) ולדיור (שנחשב גם כשירותים וגם כמוצרים).

13 שינויים בהרכב ההוצאה לתצרוכת לאורך שנים



- במהלך השנים, גדל נתח המכירות של רשתות השיווק ובמקביל הצטמצמה קניית מוצרי המזון בשווקים ובחנויות המכולת המסורתיות. הגורמים לשינוי הם המגוון הרחב של המוצרים שמציעות רשתות השיווק והתחרות ביניהן שגרמה להוזלת מחירים ולקושי ההישרדות של החנויות המסורתיות (מכולות ושווקים). באמצע שנות ה-80 43% מההוצאה למזון היו בקניות שנערכו במכולות ובשווקים ו-31% ברשתות השיווק, לעומת 18% ו-61% בהתאמה ב-2015.

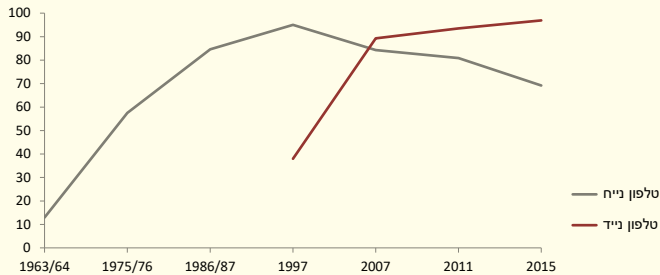
14 הוצאה למזון לפי סוג חנות לאורך שנים



בעלות על מוצרים בני-קיימה

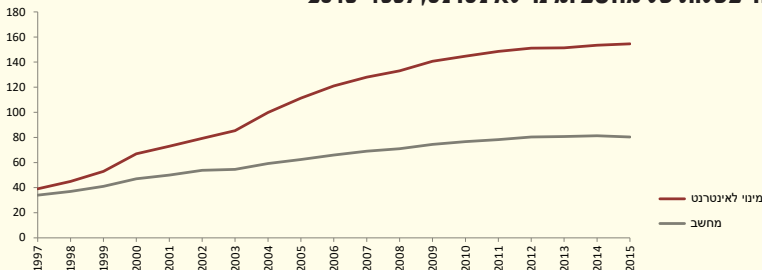
- מוצרים בני-קיימה הם מוצרים שניתן להשתמש בהם שימוש חוזר או שימוש מתמשך יותר משנה אחת. שיעור הבעלות על מוצרים בני-קיימה משמש כאחד המדדים לרמת החיים של בני משק הבית. עם התפתחות הטכנולוגיה והעלייה ברמת החיים, הפכו מוצרים מסוימים לחלק בלתי נפרד מחיי היום-יום של משקי בית בישראל.
- למוצרי תקשורת קצב חדירה מהיר במיוחד. דוגמה לכך הוא השימוש הנרחב בטלפונים ניידים בעשור האחרון. לאורך השנים ישנה מגמה של ירידה מתמדת באחוזי הבעלות על טלפון נייד ועלייה באחוזי הבעלות על טלפון נייד. ב-2015 ל-96.9% ממשקי הבית היה טלפון נייד ול-69.2% טלפון נייד.

15 אחוזי בעלות על טלפון נייד וטלפון נייד לאורך שנים



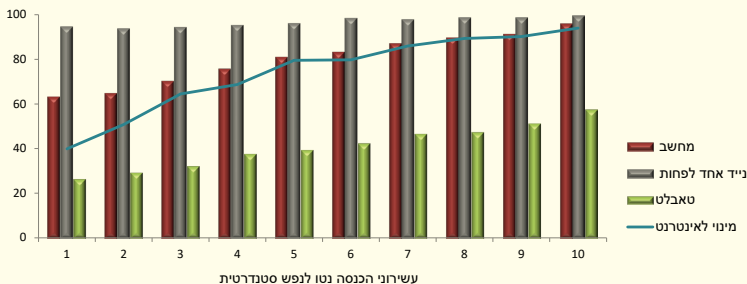
- דוגמה נוספת היא אחוזי הבעלות הגבוהים על מחשבים ועל מינויים לאינטרנט. ב-2015 ל-80.3% ממשקי הבית היה מחשב ביתי ול-72.1% מהם היה מינוי לאינטרנט. לעומת זאת, ב-1997 רק ל-33.5% ממשקי הבית היה מחשב ול-4.6% בלבד היה גם מינוי לאינטרנט.

16 אחוזי בעלות על מחשב ומינוי לאינטרנט, 1997-2015



- ככל שמשק בית נמצא בעשירון גבוה יותר, בבעלותו מגוון גדול יותר של מוצרים. בשנת 2015 ל-95.9% ממשקי הבית בעשירון העליון היה מחשב ול-57.2% מהם היה טאבלט (מחשב לוח), ואילו בעשירון התחתון ל-63.4% היה מחשב ול-26.5% היה טאבלט.

17 אחוזי בעלות על מוצרי תקשורת, לפי עשירוני הכנסה נטו לנפש סטנדרטית, 2015





הלשכה המרכזית לסטטיסטיקה

אתר אינטרנט: www.cbs.gov.il
דוא"ל: info@cbs.gov.il

טלפונים במרכזי המידע

ירושלים: 02-6592666
תל אביב-יפו: 03-5681933

הכנסות והוצאות משק הבית 2015

כתיבה: דורון יגר-בורשטין | עורכת סדרת סטטיסטיקה: חגית אנסבכר | אינפוגרפיקה: קרין אגמוב

עיצוב: סקורפיו 88 | אדר תשע"ז מרץ 2017