



70

לישראל



בימים אלה מציינת הלשכה המרכזית לסטטיסטיקה (הלמ"ס), כמו מדינת ישראל, 70 שנה להקמתה. מתוקף תפקידה הלמ"ס אוספת, מעבדת ומפרסמת נתונים בתחומי האוכלוסייה, הכלכלה והחברה. נתונים אלה שזורים בסיפורה של ישראל לאורך שנותיה. הם משמשים בסיס לקבלת החלטות, לתכנון מדיניות ולתקצוב, ועומדים לרשות כל אחת ואחד מאתנו.

נתוני הלמ"ס עזרו גם בהפיכתה של ישראל ברבות השנים ממדינה מתפתחת למדינה מפותחת, עם הישגים רבים במדע, בתעשייה, בחינוך, בבריאות, בחקלאות וכמעט בכל תחומי החיים.

הלמ"ס הוקמה כיחידת סמך עצמאית במשרד ראש הממשלה, בהמשך ישיר לפעילותן של המחלקות לסטטיסטיקה של ממשלת המנדט ושל הסוכנות היהודית שפעלו בתקופת המנדט.

בראש הלמ"ס עומד הסטטיסטיקן הלאומי, ואת עבודתה המקצועית-מדעית מלווה המועצה הציבורית לסטטיסטיקה. זאת לצד חברותה של ישראל בארגונים בין-לאומיים כמו ה-OECD, קרן המטבע העולמי ועוד.

הלמ"ס פועלת מכוח פקודת הסטטיסטיקה [נוסח חדש] תשל"ב-1972 המגדירה את תפקידי הלמ"ס, אופן עבודתה, חובת הציבור למסור מידע ללמ"ס, חובת הלמ"ס לשמור על סודיות המידע המתקבל וחובת הלמ"ס לפרסם את תוצאות עבודתה.

מטרת הלמ"ס לספק מידע סטטיסטי עדכני, איכותי ובלתי תלוי למגוון משתמשים בארץ ובעולם. קהל היעד של הלמ"ס כולל את הכנסת, הממשלה, הרשויות המקומיות, ארגונים בין-לאומיים, מוסדות מחקר, חברות במשק, כלי תקשורת, סטודנטים, תלמידים והציבור הרחב.

הלמ"ס מבצעת עשרות סקרים בשנה, בעיקר סקרי עסקים וסקרי משפחות. ביניהם: סקר כוח אדם שבאמצעותו מתקבלים נתונים על היקף המועסקים והבלתי מועסקים במשק הישראלי; סקר הוצאות משקי בית המשמש לבניית סל התצרוכת של מדד המחירים לצרכן והצגת רמת החיים של האוכלוסייה; והסקר החברתי אשר מציג את עמדות הציבור בנושאים שונים ומתחלפים. כ-90 אלף משקי בית יחידים משתתפים בסקרי המשפחות של הלמ"ס בשנה, ושיעורי ההשבה נעים סביב 80%.

אחת לעשור מקיימת הלמ"ס גם מפקד אוכלוסין. פרופ' רוברטו בקי, שעמד בראש הלמ"ס עד שנת 1971, היה מיוזמי מפקד האוכלוסין הראשון של ישראל. המפקד נערך בנובמבר 1948 ושימש לרישום התושבים ולחלוקה של תעודות זהות לקראת הבחירות לכנסת הראשונה (הוא נערך תחת עוצר ומלחמת העצמאות).

מאז המפקד הראשון, התקיימו חמישה מפקדים נוספים (בשנים: 1961, 1972, 1983, 1995, 2008), ובימים אלה נערכת הלמ"ס לקראת מפקד האוכלוסין הבא שצפוי להתקיים ב-2020.

באמצעות מפקדי האוכלוסין, הסקרים השונים ומקורות המידע העומדים לרשותה, יוצרת הלמ"ס כבר יותר משבעה עשורים את הסטטיסטיקה הרשמית של ישראל, הנחוצה לקיומה כמדינה מודרנית.

מדינת ישראל

שטח המדינה הוא 22,072 קמ"ר, כמחצית מזה של הולנד ושל שווייץ.

שטח יבשת: 21,643 קמ"ר (98%)

שטח הימות: 429 קמ"ר (2%)

שטח זה כולל את הכנרת (164 קמ"ר) ואת ים המלח (265 קמ"ר).

חלוקה מנהלית: לפי החלוקה המנהלית הרשמית של ישראל מוגדרים 6 מחוזות (ירושלים, הצפון, חיפה, המרכז, תל אביב והדרום), 15 נפות ויישובים ישראלים באזור יהודה והשומרון.

אורך חוף הים התיכון: 194 ק"מ, לשם השוואה אורך חוף הים האדום: 12 ק"מ

הנקודה הנמוכה ביותר: ים המלח (-430.93 מ')

הנקודה הגבוהה ביותר: הר החרמון (2,224 מ')

היישוב הצפוני ביותר: מטולה

היישוב הדרומי ביותר: אילת

נהר יחיד בישראל: הירדן (כ-250 ק"מ)

נחלים עיקריים: אלכסנדר, הבשור, הירקון, הקישון, חדרה, כזיב, לכיש, שורק, שקמה ותנינים.

אקלים: שטח ישראל משתרע על 3 אזורים אקלים: האקלים הים תיכוני במרכז הארץ ובצפונה, האקלים הצחיח (מדברי) בדרום הארץ ובמזרחה והאקלים הצחיח למחצה (ערבתי) בשטחים שבין אזור האקלים הים תיכוני והאקלים המדברי. עונת הגשמים היא מאוקטובר עד מאי, ועיקר המשקעים מתקבלים בחודשי החורף המרכזיים - דצמבר, ינואר ופברואר. עונת הגשמים מתאפיינת בשונות רבה בכמות המשקעים בין שנה לשנה ובין אזור לאזור. העונה היבשה היא ממאי עד ספטמבר ובמרכז חודשי הקיץ - יוני, יולי ואוגוסט, שבהם כמעט אין ירידת גשם.

שימושי קרקע (2013)

64.7% שטח קרקע סלע, שיחים ושטח חפור

20.0% שטח חקלאי

7.3% שטח יער, חורש ופארקים

5.6% שטח בנוי

2.4% שטח גופי מים (כולל מאגרי מים טבעיים - הכנרת וים המלח ומאגרי מים מלאכותיים)

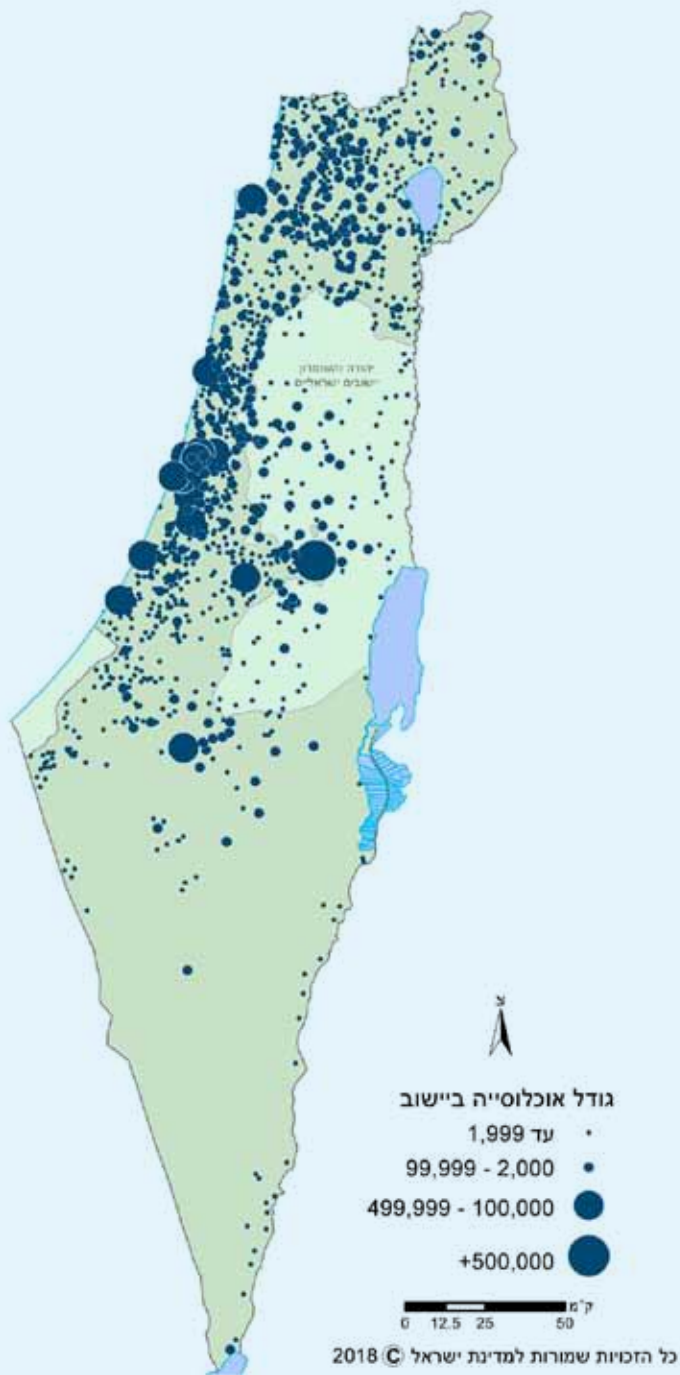
שטח בנוי (2013): סך השטח הבנוי הגדול ביותר נמצא בירושלים (59.03 קמ"ר), בתל אביב-יפו (37.87 קמ"ר), בחיפה (35.89 קמ"ר) ובבאר שבע (25.74 קמ"ר).

השטח הבנוי הגדול ביותר משטח עירייה נמצא בגבעתיים (94.8%) והשטח הבנוי הקטן ביותר משטח עירייה נמצא בדימונה (3.2%).

צפיפות אוכלוסייה לשטח בנוי למגורים (2013)

סווח ערכי צפיפות האוכלוסייה נע בין 1,429 נפשות לקמ"ר במועצה המקומית סביון ל-54,075 נפשות לקמ"ר בעיריית בני ברק.

תפרוסת יישובים לפי גודל אוכלוסייה 2016



מקום המדינה גדלה אוכלוסיית ישראל פי 10.

לקראת יום העצמאות ה-70 אוכלוסיית ישראל מונה 8,842 אלף נפש, מתוכם 6,993 אלף יהודים ואחרים¹ ו-1,849 אלף ערבים (אומדן ארעי לסוף מרץ 2018).

בהכרזת המדינה ב-1948 מנתה אוכלוסיית ישראל 806 אלף נפש.

אחוז גידול האוכלוסייה

בעשור הראשון: יותר מ-8% בממוצע לשנה

בשנות ה-80: פחות מ-2%

בשנות ה-90: יותר מ-3% בעקבות גל העלייה ממדינות בריה"מ (לשעבר)

בעשור האחרון: התייצבות על רמה של כ-2%.

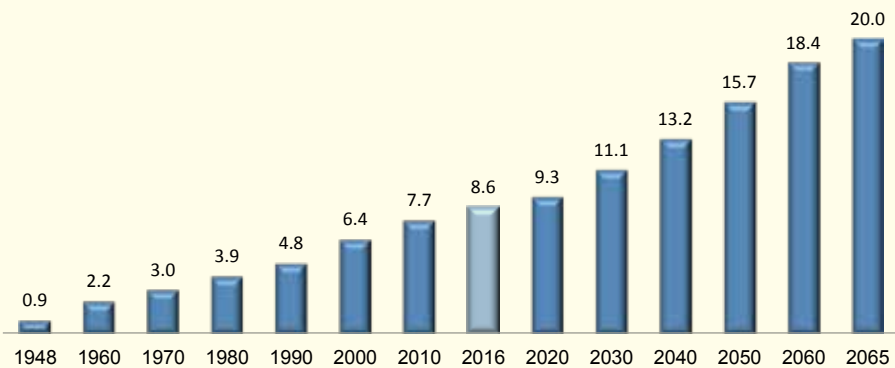
תחזית האוכלוסייה, 2015-2065

ביום העצמאות ה-100 (ב-2048): 15 מיליון תושבים (79.2% יהודים ואחרים ו-20.8% ערבים)

ב-2065: 20 מיליון (80.7% יהודים ואחרים ו-19.3% ערבים)

קצב הגידול השנתי של האוכלוסייה עתיד לרדת בהדרגה מ-2.0% ב-2016 ל-1.7% ב-2048 ול-1.6% ב-2065. (מבוסס על תרחישים שנבנו בחלופה הבינונית)

1 אוכלוסיית ישראל בעבר ובעתיד, מיליונים (נתוני סוף השנה)



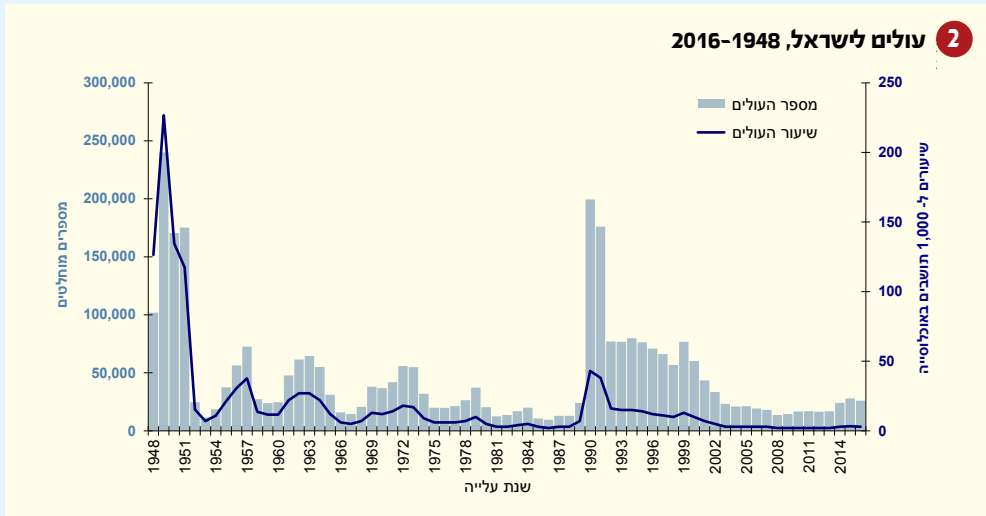
1 אחרים הם נוצרים לא-ערבים, בני דתות אחרות וחסרי סיווג דת לפי הרישום במרשם האוכלוסין.

40% מכלל העולים בשנים 1948-2016 נולדו בבריה"מ (לשעבר).

מקום המדינה עלו לישראל כ-3.2 מיליון עולים. מאז ומתמיד (עוד לפני קום המדינה) התאפיינה העלייה לישראל בגלי עלייה שהתרכזו בכמה שנים עוקבות, וביניהן תקופות של שפל שגם הן נמשכו בדרך כלל כמה שנים.

שני גלי העלייה הגדולים ביותר היו:

- גל העלייה מקום המדינה עד אמצע שנות ה-50 - הביא להכפלת גודלה של אוכלוסיית המדינה בתוך כארבע שנים (יותר מ-700 אלף עולים)
- גל העלייה בשנות ה-90 של המאה הקודמת - הביא לעלייה של יותר מ-10% באוכלוסיית ישראל (יותר מ-900 אלף עולים, כ-43% מסך העולים)



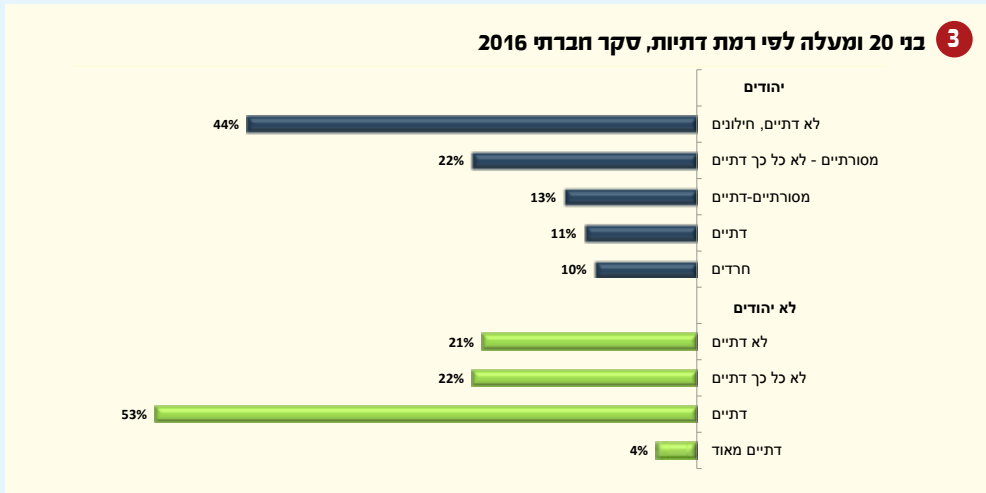
המדינות העיקריות שמהן הגיעו העולים בעשור האחרון: רוסיה, אוקראינה, צרפת, ארה"ב, אתיופיה והממלכה המאוחדת.

בעקבות העלייה לארץ, גדל חלקם של היהודים בישראל מכלל האוכלוסייה היהודית בעולם מכ-6% ביום העצמאות הראשון למדינה לכ-44% היום.¹

מקום המדינה ועד היום נולדו בישראל כ-7 מיליון ילדים. חלקם של ילידי הארץ בקרב כלל האוכלוסייה (יהודים וערבים) עלה מ-48% במפקד הראשון (בנובמבר 1948) ל-79% בסוף 2016.

1 נתוני המכון ליהדות וזמננו ע"ש א. הרמן, האוניברסיטה העברית בירושלים.

בשנת 2016 החילונים היו הקבוצה הגדולה ביותר בקרב היהודים (44%), ובקרב הלא יהודים - הדתיים (53%).



בשל פרויקט גבוה יחסית בקרב חרדים, חלקם באוכלוסייה הצעירה גדול יותר מאשר חלקם באוכלוסייה המבוגרת: 17% מהיהודים בני 20-29 הם חרדים, בהשוואה ל-4% מבני 60 ומעלה.

תפרוסת האוכלוסייה

← הידעת?

ב-1949 היו בישראל 500 יישובים, וב-2016 - 1,214 יישובים.

כיום כמחצית מהאוכלוסייה (44%) מרוכזת ב-15 הערים הגדולות, המונות יותר ממאה אלף תושבים. העיר הגדולה ביותר היא ירושלים (882 אלף תושבים).

עם קום המדינה, 75% מהאוכלוסייה גרה בערים או ביישובים עירוניים. רק עיר אחת מנתה יותר ממאה אלף תושבים - תל אביב (כ-240 אלף תושבים שהיו 28% מאוכלוסיית המדינה).

ב-2016 היישוב העירוני הגדול ביותר: ירושלים, 882,700 תושבים.

היישוב העירוני הקטן ביותר: כפר ויתקין, 2,000 תושבים.

היישוב הכפרי הגדול ביותר: שתולים (מושב), 2,000 תושבים.

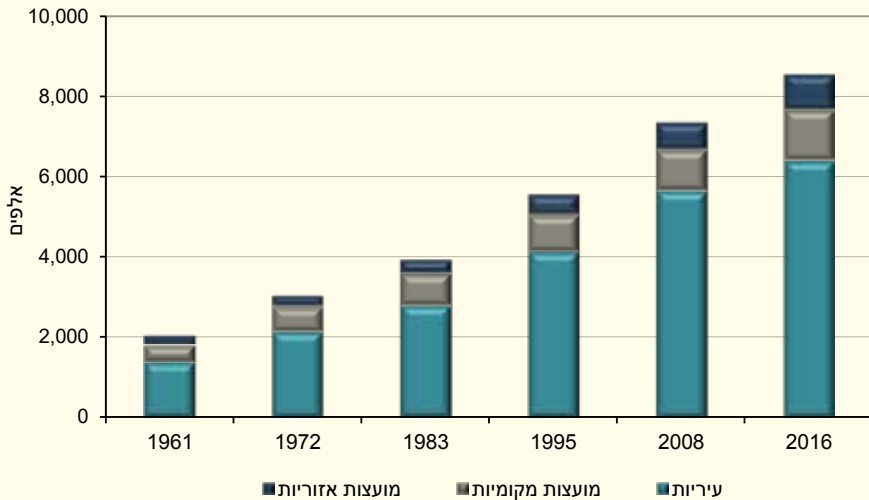
היישוב הכפרי הקטן ביותר: נווה זוהר (במועצה האזורית תמר), 70 תושבים.

רשויות מקומיות

בשנת 2016 היו בישראל 255 רשויות מקומיות (למעט שתי מועצות מקומיות תעשייתיות: נאות חובב ומנדל תפן). הן כללו 77 עיריות, 124 מועצות מקומיות ו-54 מועצות אזוריות.

כ-74.4% מהאוכלוסייה התגוררה בתחומי העיריות, כ-14.7% במועצות מקומיות, וכ-10.2% במועצות אזוריות. חלקה של האוכלוסייה המתגוררת בתחומי העיריות גדל במשך השנים מ-59% (ב-20 עיריות) ב-1951, ל-67% (ב-29 עיריות) ב-1970, וכאמור, ל-74.4% (ב-77 עיריות) ב-2016.

4 אוכלוסייה, לפי מעמד מוניציפלי בשנים נבחרות



משקי בית¹

ב-1960: 549 אלף משקי בית

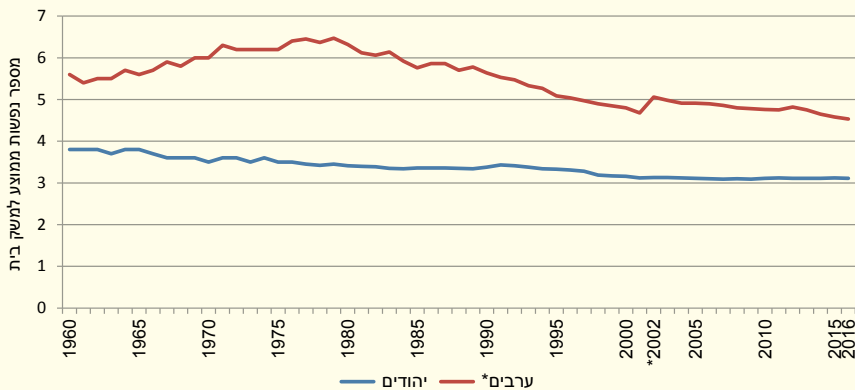
ב-2016: 2.47 מיליון משקי בית

הגידול שחל במספר משקי הבית לאורך השנים תלול יותר מהגידול באוכלוסייה. בין הנורמים לכך ניתן למנות שינויים שחלו בהרכב משקי הבית ובגודלם, המבטאים תהליכים חברתיים דמוגרפיים.

בראש כ-82% ממשקי הבית עמד יהודי, בכ-15% עמד ערבי והיתר הם משקי בית של "אחרים".

במהלך השנים חלה ירידה הדרגתית בגודל משק הבית הממוצע (מספר הנפשות) בכל קבוצות האוכלוסייה. בעשור האחרון לא נרשמו שינויים משמעותיים בגודל משק הבית.

5 גודל משק בית ממוצע לפי קבוצת אוכלוסייה 1960-2016



* מ-2002 אינו כולל בני דתות אחרות

חלקם של משקי הבית שבהם נפש אחת מכלל משקי הבית

ב-1960: כ-12%

ב-2016: כ-19%

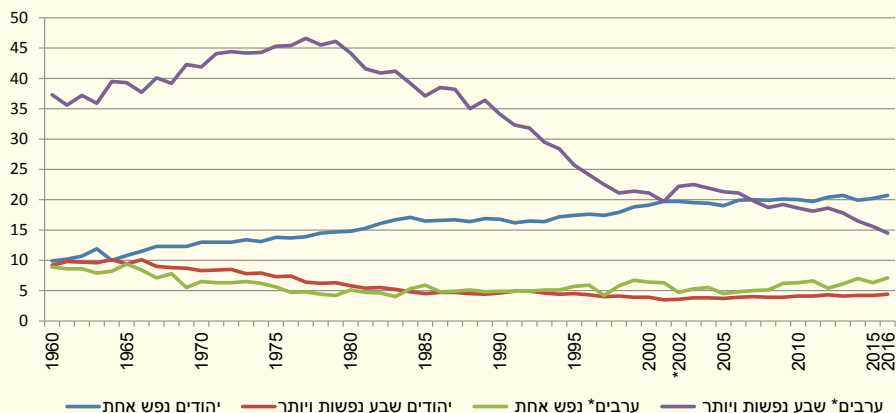
חלקם של משקי הבית הגדולים (שבהם 7 נפשות ויותר) מכלל משקי הבית

ב-1960: כ-10%

ב-2016: כ-6%

1 משק בית: אדם אחד או קבוצת אנשים הנרים יחד בדירה אחת באופן קבוע ברוב ימות השבוע, ויש להם תקציב הוצאות משותף למזון. הם עשויים להיות קרובי משפחה, לא קרובי משפחה או צירוף של אנשים קרובים ושאינם קרובים. הנתונים אינם כוללים משקי בית בקיבוצים, במוסדות ובמעונות סטודנטים וכן משקי בית מחוץ ליישובים (בדוים בדרום). מקור הנתונים: סקר כוח אדם.

משקי בית עם נפש אחת ומשקי בית עם שבע נפשות ויותר לפי קבוצת אוכלוסייה, אחוזים, 1960-2016



* מ-2002 אינו כולל בני דתות אחרות

הרכב המשפחות ב-2016¹

מגורים במסגרת המשפחה הגרעינית הם הנפוצים ביותר בישראל. הרכב המשפחות בישראל שונה בין קבוצות אוכלוסייה שונות ולא חל בו שינוי משמעותי בעשור האחרון.

זוג הורים וילדים עד גיל 17

64% באוכלוסייה הערבית

46% באוכלוסייה היהודית

זוג בלבד

28% באוכלוסייה היהודית

11% באוכלוסייה הערבית

משפחות חד-הורית (עם ילדים בכל גיל)

12%-כ באוכלוסייה היהודית

11%-כ באוכלוסייה הערבית

1 משפחה: שני אנשים או יותר החולקים משק בית אחד וקשורים זה לזה כבעל ואישה, כזוג ללא נישואין או כהורה וילד (כולל ילד מאומץ). כך, משפחה יכולה להיות זוג בלבד, זוג עם ילדים (בקבוצות גיל שונות לפי גיל הילד הצעיר), או הורה יחיד (משפחה חד-הורית) עם ילדים. משפחה יכולה לכלול גם סב ו/או סבתא עם נכדים ללא הוריהם, או אחים בלבד הנעים יחד, ללא בני זוג וללא ילדים.

נישואין וגירושין

מספר הזוגות שהתגרשו בישראל בשנה

ב-1955: 2,156

ב-2015: 14,487

מספר הזוגות שנישאו בישראל בשנה

ב-1955: 14,742

ב-2015: 53,579

שיעור הגירושין הגולמי

(מספר מקרי גירושין לכל 1,000 תושבים)

בשנים 1955-1959: 1.1

ב-2015: 1.7

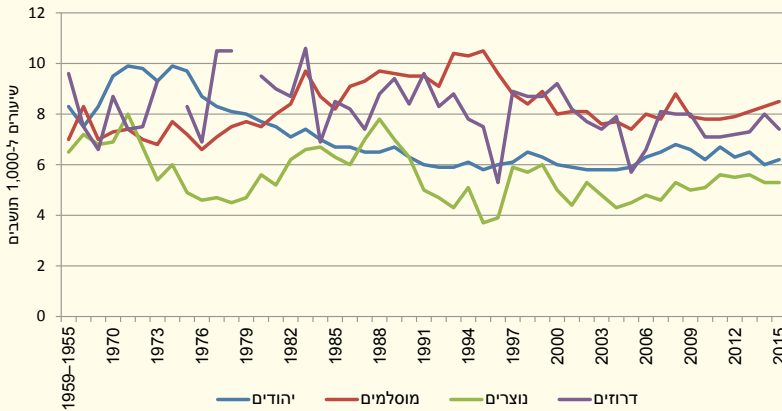
שיעור הנישואין הגולמי

(מספר מקרי נישואין לכל 1,000 תושבים)

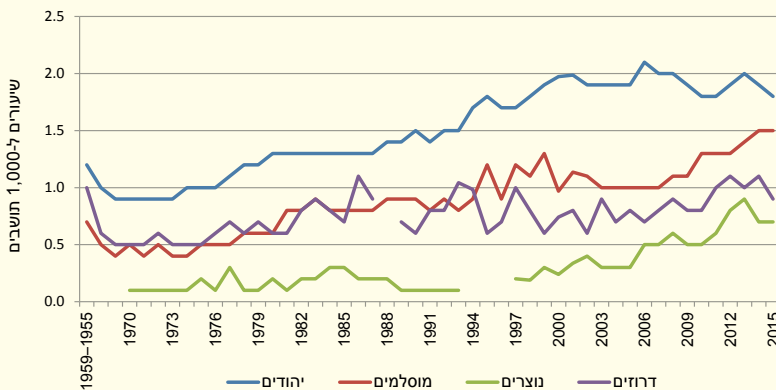
בשנים 1955-1959: 8.2

ב-2015: 6.4

7 שיעור נישואין גולמי לפי דת, 2015-1955

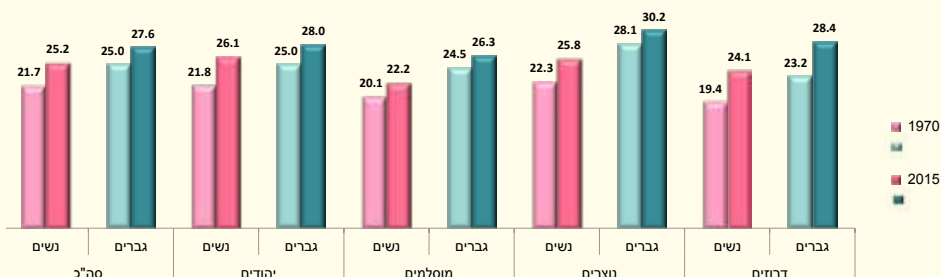


8 שיעור גירושין גולמי לפי דת, 2015-1955



הגיל הממוצע בנישואין ראשונים עלה לאורך השנים בכל הדתות, בקרב יהודים ודרוזים יותר מאשר בקרב מוסלמים ונוצרים, ובקרב נשים יותר מאשר בקרב גברים.

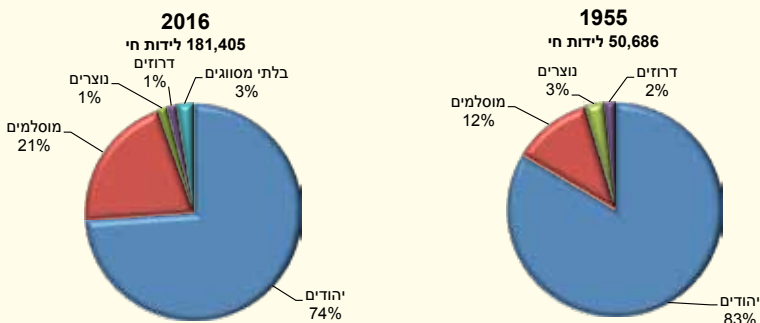
9 גיל ממוצע בנישואין ראשונים, 1970 ו-2015



ילודה ופריון

לידות הן גורם מרכזי ומוביל בגידול אוכלוסיית המדינה כיום. ב-2016 נרשמו 181,405 לידות חי בהשוואה ל-50,686 ב-1955. עיקר הגידול נובע מעלייה במספר לידות החי של נשים יהודיות (מ-42,339 ב-1955 ל-134,100 ב-2016) ושל נשים מוסלמיות (מ-6,034 ל-37,592, בהתאמה).

10 לידות חי לפי דת האם, 1955 ו-2016



11 השמות הנפוצים שניתנו לבנים ולבנות יהודים

	שנות ה-70			שנות ה-60				שנות ה-50			1949	1948	בנים	
	דוד										יוסף	דוד		יוסף
בנות	אסתר										רחל	אסתר		
רחל	רחל	רחל	רחל	רחל	רחל	רחל	רחל	רחל	רחל	רחל	רחל	רחל		
מירל	מירל	מירל	מירל	מירל	מירל	מירל	מירל	מירל	מירל	מירל	מירל	מירל		
מיקל	מיקל	מיקל	מיקל	מיקל	מיקל	מיקל	מיקל	מיקל	מיקל	מיקל	מיקל	מיקל		
מירל	מירל	מירל	מירל	מירל	מירל	מירל	מירל	מירל	מירל	מירל	מירל	מירל		
מירל	מירל	מירל	מירל	מירל	מירל	מירל	מירל	מירל	מירל	מירל	מירל	מירל		
מירל	מירל	מירל	מירל	מירל	מירל	מירל	מירל	מירל	מירל	מירל	מירל	מירל		
מירל	מירל	מירל	מירל	מירל	מירל	מירל	מירל	מירל	מירל	מירל	מירל	מירל		
מירל	מירל	מירל	מירל	מירל	מירל	מירל	מירל	מירל	מירל	מירל	מירל	מירל		

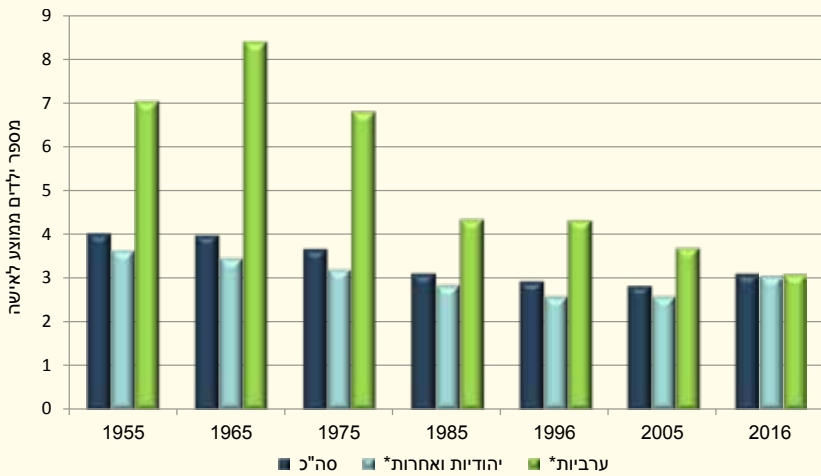
שיעור הפריון הכולל (מספר הילדים הממוצע שאישה צפויה ללדת במהלך חייה)

1955	2016
4.03 ילדים לאישה	3.11 ילדים לאישה
	(בדומה לשיעורים שהיו בארץ במחצית הראשונה של שנות ה-80)
3.64 בקרב יהודיות	3.06 בקרב יהודיות ואחרות
7.07 בקרב ערביות (כולל אחרות)	3.11 בקרב ערביות

← הידעת?

שיעור הפריון הכולל לאישה בישראל ב-2016 (3.11 ילדים לאישה) היה גבוה מכל שיעורי הפריון של המדינות החברות ב-OECD (ממוצע 1.68).

12 שיעור פריון כולל לפי קבוצת האוכלוסייה של האישה בשנים נבחרות



* עד 1995 "יהודיות ואחרות" כללו יהודיות בלבד, ו"אחרות" נכללו בערביות.

מ-2010		שנות ה-2000				שנות ה-90		שנות ה-80						
תמר	נועם	איתי	נועם	אורי	איתי	אורי	דוד	דניאל						
תמר	נועה					עין	ספיר	שרה	מור	עדי	שני	שירן	מורן	סיון

גיל האם הממוצע בלידה ב-2016

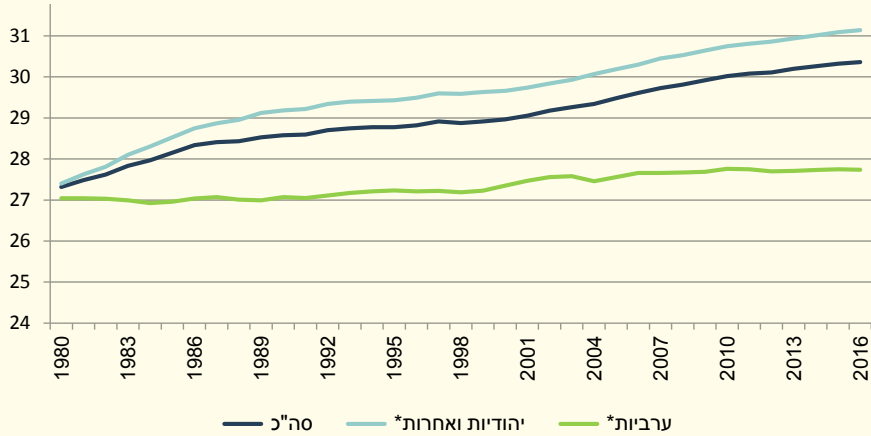
30.4 שנים (לאחר עלייה של יותר מ-3 שנים משנת 1980)

31.1 שנים בקרב יהודיות ואחרות

27.7 שנים בקרב ערביות

גיל אם ממוצע בלידה לפי קבוצת אוכלוסייה, 1980-2016

13



* עד 1995 "יהודיות ואחרות" כללו יהודיות בלבד, ו"אחרות" נכללו בערביות.

השמות ציון וישראל

לפי מרשם התושבים 2017:

ציון הוא השם הפרטי של 6,928 גברים ושל 116 נשים.

ציונה הוא שמן הפרטי של 2,491 נשים.

ציון הוא שם המשפחה של 876 גברים ושל 819 נשים.

שמם של 6 גברים הוא ציון ציון (שם פרטי ושם משפחה).

ישראל הוא השם הפרטי של 21,777 גברים ושל 5 נשים.

ישראלה הוא שמן הפרטי של 1,106 נשים.

ישראל הוא שם המשפחה של 3,423 גברים ושל 3,349 נשים.

שמם של 9 גברים הוא ישראל ישראל (שם פרטי ושם משפחה).

בריאות ההוצאה הלאומית לבריאות

ב-2016 הסתכמה ההוצאה הלאומית לבריאות ב-90.3 מיליארד ש"ח שהם 7.4% מהתמ"ג. ב-1962/63 הייתה ההוצאה 5.4% מהתמ"ג.

חלקן של הממשלה וקופות החולים באספקת שירותי בריאות הצטמצם, וחלקם של יצרנים עם כוונת רווח עלה בהדרגה בששת העשורים האחרונים.

לעומת זאת, חלקה של הממשלה מתקציב המדינה במימון שירותי בריאות עלה בשלושת העשורים כמו גם חלקם של משקי הבית במימון, לעומת החלק הממומן ממיסים שירד בתקופה הזאת.

14 ההוצאה הלאומית לבריאות, אחוזים

לפי מגזר מממן

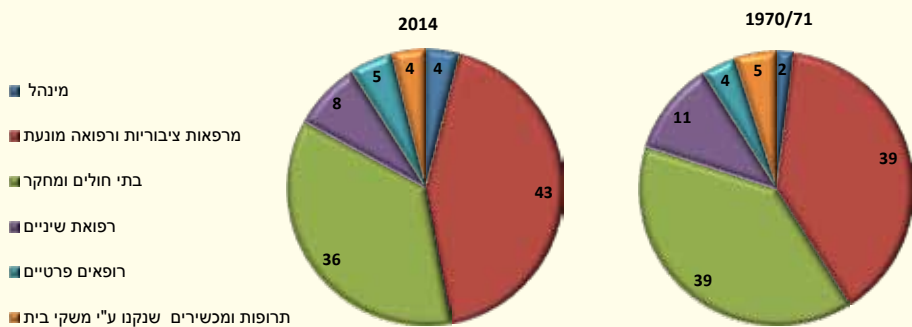
2016	1995	
38.0	23.1	מתקציב המדינה
24.3	42.8	ממיסים
36.1	31.5	מימון פרטי
1.6	2.6	תרומות מחו"ל

לפי מגזר מבצע

2016	1972/73	
19	24	ממשלה ורשויות מקומיות
42	45	קופות חולים
10	11	מלכ"רים פרטיים
29	20	יצרנים עם כוונת רווח

בעשורים האחרונים ירד בהדרגה חלקם של בתי חולים ומחקר ורפואת שיניים ובמקביל עלה חלקם של מרפאות ציבוריות ורפואה מונעת ורופאים פרטיים.

הוצאה לאומית שוטפת לבריאות, לפי סוג שירות, אחוזים



תמותה ותוחלת חיים

רמת התמותה בישראל נמוכה יחסית למדינות אחרות, ונמצאת במגמת שיפור בכל קבוצות הניל. עם זאת, יש פערים בין יהודים לערבים ובין גברים לנשים, והם נשמרו במשך השנים.

ב-1955 נפטרו 10,532 תושבים, שיעור של 6.0 נפטרים ל-1,000 תושבים

ב-2016 נפטרו 44,191 תושבים, שיעור של 5.1 נפטרים ל-1,000 תושבים

תוחלת החיים בישראל גבוהה יחסית למדינות ה-OECD, ב-1971 דורגה ישראל במקום ה-13, וב-2015 - במקום ה-11. תוחלת החיים של ערבים הייתה נמוכה מזו של יהודים בכל השנים, והפער ביניהם עמד על כ-3 שנים בממוצע.

תוחלת חיים (שנים)

ב-1950 בקרב יהודים: 66.3 לגברים ו-69.5 לנשים

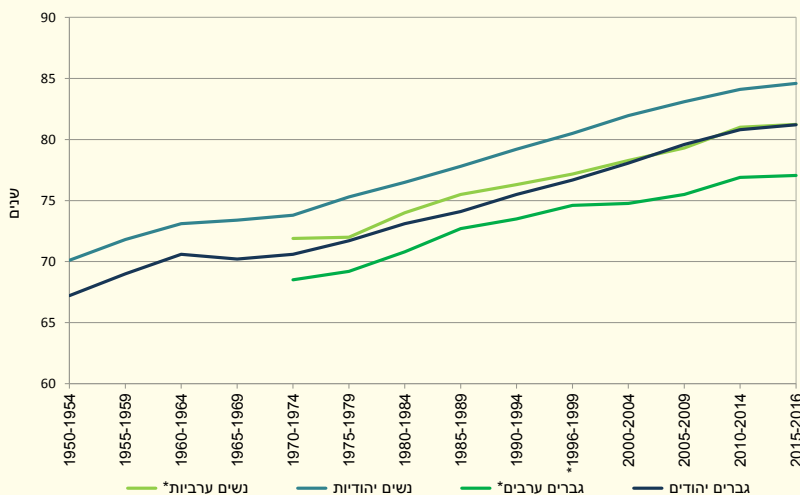
ב-1971 בכלל האוכלוסייה: 70.1 לגברים ו-73.4 לנשים

ב-2016 בכלל האוכלוסייה: 80.7 לגברים ו-84.2 לנשים

בקרב יהודים: 81.5 לגברים ו-84.7 לנשים

בקרב ערבים: 77.2 לגברים ו-81.4 לנשים

16 תוחלת חיים לפי מין וקבוצת אוכלוסייה



* עד 1996 - בני דתות אחרות

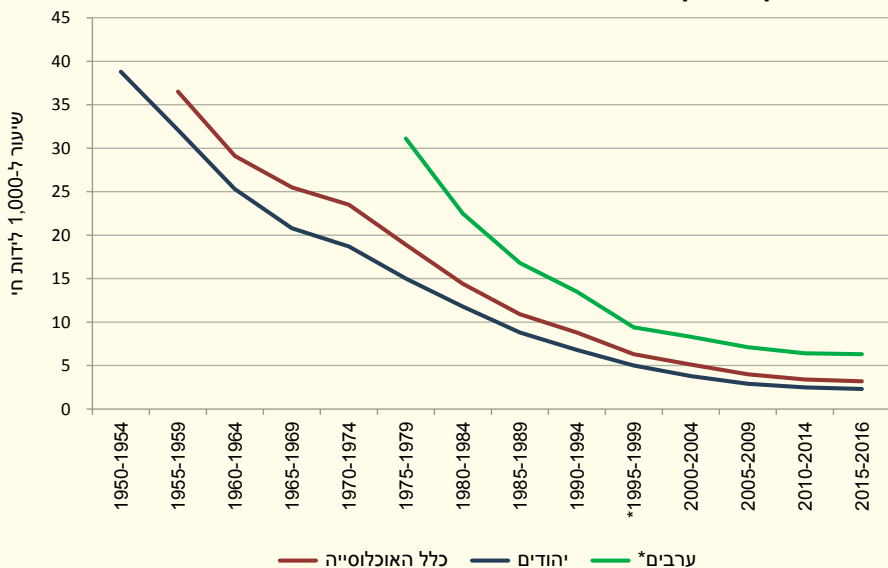
תמותת תינוקות

בעולם כולו וגם במדינת ישראל, חלה במהלך המאה ה-20 וה-21 ירידה כללית בתמותת תינוקות. השיעורים בקרב ערבים גבוהים יותר מאשר בקרב יהודים בכל השנים. עד ל-2016 ירדו השיעורים בשתי קבוצות האוכלוסייה, אך הפער ביניהן נשאר ואף גדל מעט.

שיעור תמותת תינוקות (ל-1,000 לידות חי)

ב-1950	בקרב יהודים: 45.6
ב-1955	בכלל האוכלוסייה: 37.3
	בקרב יהודים: 32.3
ב-1975	בכלל האוכלוסייה: 22.9
	בקרב יהודים: 17.8
	בקרב ערבים: 39.5
ב-2016	בכלל האוכלוסייה: 3.1
	בקרב יהודים: 2.3
	בקרב ערבים: 6.1

17 תמותת תינוקות לפי קבוצת אוכלוסייה, 2016-1950



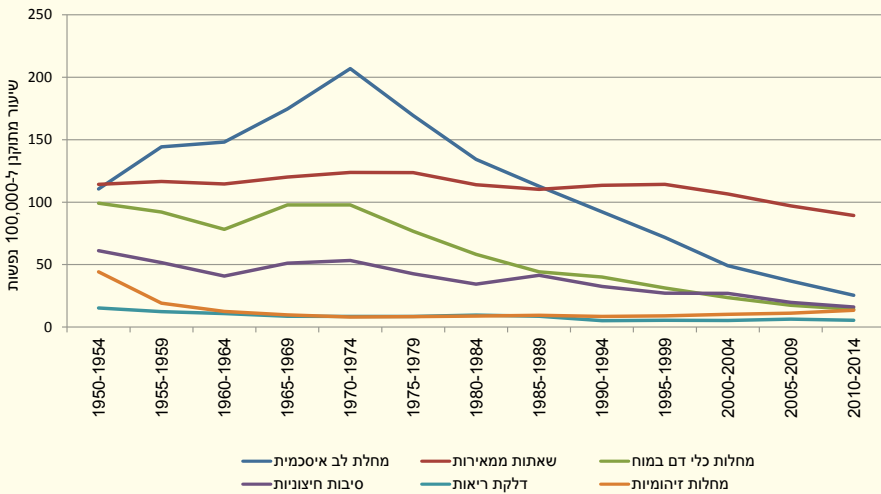
* עד 1996 - בני דתות אחרות

שיעור התמותה המתוקן לגיל מכל סיבות המוות ירד מ-1950 עד 2015 בכ-67% (יהודים). במשך השנים חלה ירידה גדולה בשיעורי התמותה ממרבית המחלות, אך חלו שינויים בסיבות המוות העיקריות.

18 סיבות מוות עיקריות, אחוז מכלל הנפטרים

סיבות חיצוניות	סוכרת	מחלות זיהומיות	מחלות כלי דם במוח	מחלת לב איסכמית	שאתות ממאירות (סרטן)	
8	1	13	10	16	13	1950-1954 יהודים
4	5.7	5.7	5.5	8.8	25.1	2015 כלל האוכלוסייה
3.6	5.5	6	5.6	8.9	25.3	יהודים

19 שיעורי תמותה מסיבות מוות נבחרות - יהודים, 1950-2014



מוסדות אשפוז

במספר מוסדות האשפוז לאשפוז כללי כמעט לא חל שינוי במשך השנים, אך הייתה תוספת גדולה במספר המיטות. מספר המוסדות לבריאות הנפש עלה עד לאמצע שנות ה-70 ומאז הוא בידיה גדולה, וכך גם מספר המיטות. מספר המוסדות למחלות ממושכות עלה בהתמדה בכל השנים, וכך גם מספר המיטות.

מיטות אשפוז

בשנים הראשונות למדינה הייתה תוספת גדולה למספר מיטות האשפוז, ועד 1960 הוכפל מספרן (מ-7,627 ב-1950 ל-14,244). עד סוף שנות ה-70 עלה שיעור המיטות ל-1,000 תושבים ומאז הוא בירידה.

מספר המיטות **לאשפוז כללי** היה בעלייה עד 1978, ומאז הוא בירידה מתמדת.

מספר המיטות **לבריאות הנפש** עלה עד 1984, ומאז הוא ירד משמעותית בשל המדיניות של העברת הטיפול בבריאות הנפש לקהילה.

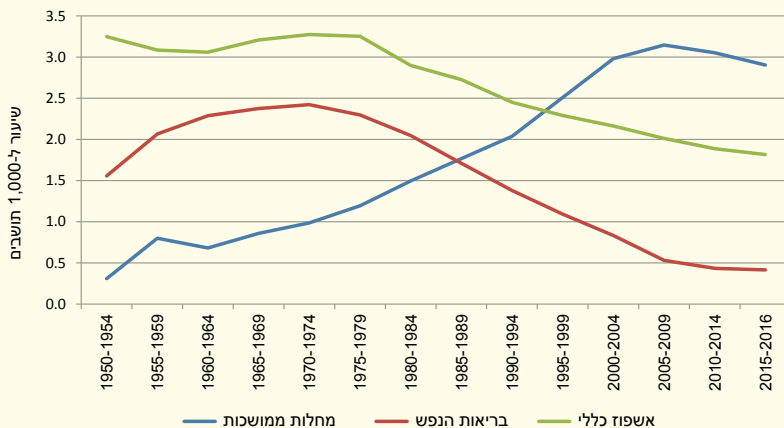
מספר המיטות **למחלות ממושכות** עלה מאוד במשך השנים, ורק מ-2014 חלה ירידה קלה במספרן.

בשנים הראשונות של המדינה מספר המיטות **לשחפת** הגיע ל-1,600, ומ-2000 מוקצות רק 10 מיטות לשחפת.

20 מספר מוסדות אשפוז ומיטות אשפוז לפי סוג מוסד

שחפת	שיקום	מחלות ממושכות	בריאות הנפש	אשפוז כללי	סך הכל	
מספר מוסדות אשפוז						
9	2	9	22	47	80	1950
	2	281	12	44	339	2016
מיטות אשפוז, שיעור ל-1,000 תושבים						
0.61	0.11	0.00	1.39	3.43	5.54	1950
0.00	0.10	2.87	0.41	1.80	5.18	2016

21 מיטות בבתי חולים, לפי סוג אשפוז, 1950-2016



ב-1960 היו כ-3,200 רופאים, 1.50 רופאים ל-1,000 תושבים

ב-2016 היו 36,223 רופאים, 4.20 רופאים ל-1,000 תושבים

← הידעת?

העלייה הגדולה ביותר במספר הרופאים הייתה בשנים 1991-1992, שנות העלייה הגדולה מכריה"מ (לשעבר).

אחיות (כולל אחים)

בסוף 2000 היו 45,095 אחיות, 62% מוסמכות ו-38% מעשיות

5.1 אחיות מועסקות ל-1,000 תושבים

בסוף 2016 היו 64,120 אחיות

כ-80% אחיות מוסמכות וכ-20% אחיות מעשיות

4.8 אחיות מועסקות ל-1,000 תושבים

אחוז הגברים עמד על 12% ב-2015 בהשוואה ל-8% ב-2000.

חינוך והשכלה

ההוצאה הלאומית לחינוך

ב-2016 הסתכמה ההוצאה הלאומית לחינוך ב-94.8 מיליארד ש"ח שהם 7.8% מהתמ"ג. ב-1990 היוותה ההוצאה 7.9% מהתמ"ג ועמדה על 8.8 מיליארד ש"ח.

חלקה של הממשלה באספקת שירותי חינוך הצטמצם מעט וחלקן של הרשויות המקומיות והמלכ"דים עלה בהדרגה בששת העשורים האחרונים.

לעומת זאת, חלקה של הממשלה במימון שירותי חינוך עלה בחמשת העשורים האחרונים, וחלקן של הרשויות המקומיות במימון ירד.

22 ההוצאה הלאומית לחינוך, אחוזים

לפי מגזר מממן (שני מגזרים)

2014	1966/67	
67	55	ממשלה
10	16	רשויות מקומיות

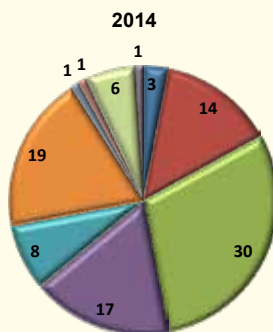
לפי מגזר מבצע

2016	1962/63	
31	34	ממשלה
24	21	רשויות מקומיות
35	36	מלכ"דים
10	9	אחר

בעשורים האחרונים ירד בהדרגה חלקם של דרגי החינוך האלה: יסודי, על-יסודי מקצועי וישיבות ובתי ספר תורניים. במקביל עלה חלקם של דרגי החינוך: קדם-יסודי, על-יסודי עיוני, על-תיכון וחינוך גבוה.

הוצאה לאומית שוטפת לחינוך, לפי דרג חינוך, אחוזים

- מינהל כללי
- קדם-יסודי*
- יסודי
- על-יסודי עיוני
- על-יסודי מקצועי
- על-תיכון וחינוך גבוה
- ישיבות ובתי ספר תורניים
- לימודי מבוגרים וקורסים
- אחר
- ספרי לימוד וכד'



* ב-2014 חינוך קדם-יסודי כולל גם חינוך לגילי 0-3.

השכלה גבוהה

עם קום המדינה היו בארץ שתי אוניברסיטאות בלבד (האוניברסיטה העברית והטכניון העברי), ובהם למדו 2,833 תלמידים בתשי"א (1950/51).

בתשע"ז (2016/17) היו 63 מוסדות להשכלה גבוהה (מהם 9 אוניברסיטאות, 32 מכללות אקדמיות ו-21 מכללות אקדמיות לחינוך), ובהם למדו 313.4 אלף סטודנטים (כולל 44.7 אלף סטודנטים שלמדו באוניברסיטה הפתוחה).

מתוך 268.6 אלף הסטודנטים שלמדו בתשע"ז באוניברסיטאות, במכללות האקדמיות ובמכללות האקדמיות לחינוך:

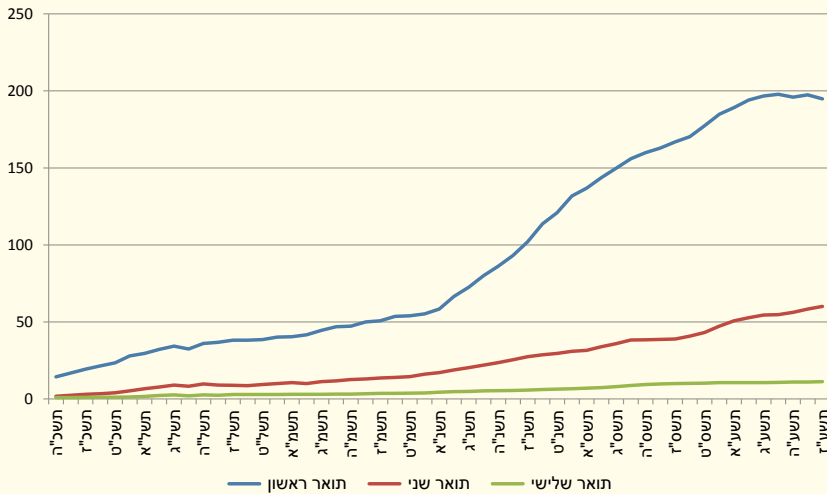
72.8% (195.5 אלף) למדו לקראת תואר ראשון

22.4% (60.2 אלף) - לקראת תואר שני

4.2% (11.2 אלף) - לקראת תואר שלישי

היתר למדו לקראת תעודה אקדמית (כגון תעודת הוראה, תעודה בתרגום).

24 סטודנטים במוסדות להשכלה גבוהה לפי תואר, תשכ"ה-תשע"ז (1964/65-2016/17), אלפים



הידעת?

בשנות ה-90 ובעשור הראשון של שנות ה-2000 נוספו מכללות אקדמיות רבות, ומאז חל גידול של פי 14.5 לערך במספר הסטודנטים הלומדים בהן. מספרם (כולל במכללות האקדמיות לחינוך) עלה מכ-9,600 בסוף שנות ה-90 ל-140,000 בתשע"ז (2016/17).

תרבות, בידור וספורט

ההוצאה הלאומית לתרבות, לבידור ולספורט

ב-2016 הסתכמה ההוצאה הלאומית לתרבות, לבידור ולספורט ב-54.7 מיליארד ש"ח שהם 4.5% מהתמ"ג. ב-1984/85 היוותה ההוצאה 5.1% מהתמ"ג.

בשלושת העשורים האחרונים הצטמצם חלקם של הממשלה והרשויות המקומיות באספקת שירותי תרבות, בידור וספורט, ואילו חלקם של המלכ"רים הציבוריים והמגזר העסקי עלה בהדרגה. בתקופה הזאת ירד חלקם של משרדי הממשלה והמוסדות הלאומיים, המלכ"רים הציבוריים והרשויות המקומיות במימון שירותי תרבות, בידור וספורט, ואילו חלקם של משקי הבית במימון עלה במידה ניכרת.

25 הוצאה לאומית לתרבות, לבידור ולספורט, אחוזים

לפי מגזר מממן

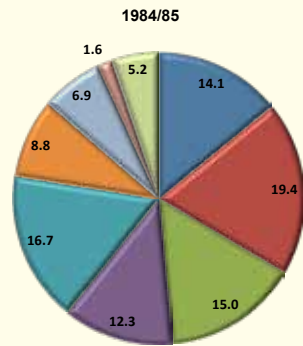
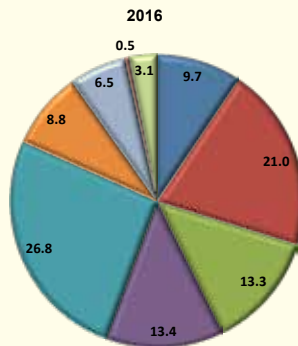
2016	1984/85	
3.0	13.0	ממשלה ומוסדות לאומיים
10.8	15.0	רשויות מקומיות
0.6	3.9	מלכ"רים ציבוריים ופרטיים
85.6	68.1	משקי בית

לפי מגזר מבצע

2016	1984/85	
2.0	5.0	ממשלה
9.2	15.4	רשויות מקומיות
10.8	7.3	מלכ"רים ציבוריים
10.5	11.3	מלכ"ר פרטי
67.5	61.0	מגזר עסקי

26 התפלגות הביצוע לפי סוגי שירות, אחוזים

- מורשת תרבותית, ספרות ואמנות פלסטית
- מוזיקה ואמנויות הבמה
- רדיו, טלוויזיה, קולנוע וצילום
- פעילות חברתית-קהילתית
- ספורט ומשחקים, מחשבים ואינטרנט
- שמירה על הסביבה
- הימורים
- ניהול כללי ופעולות לא מסווגות
- השקעה בנכסים קבועים



בשלושת העשורים האחרונים ירד בהדרגה חלקם של סוגי השירות: מורשת תרבותית, ספרות ואמנות פלסטית והימורים, ובמקביל עלה חלקם של ספורט ומשחקים, מחשבים ואינטרנט.

ב-2015 יצאו לאור 7,646 **כותרים** (ספרים וחברות), לעומת 1,466 ב-1965/66.

ב-2015 פעלו בישראל 153 **מוזאונים** ונרשמו בהם כ-6.7 מיליון ביקורים.

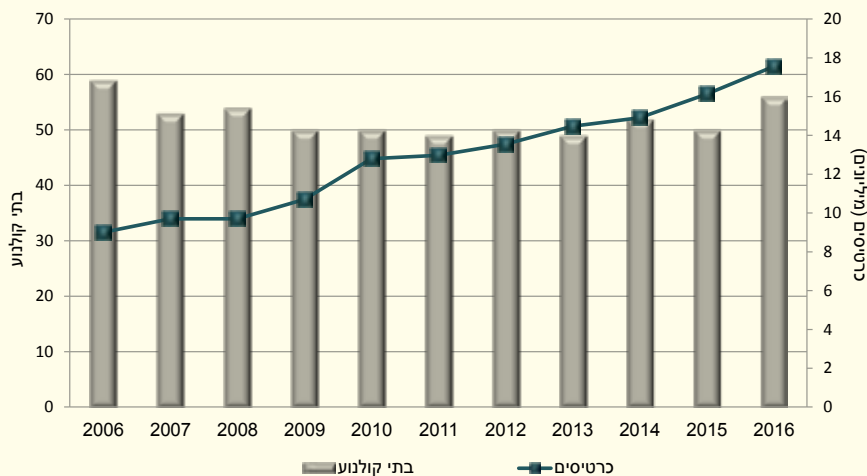
לאורך השנים חלו שינויים במספרם ובאופיים של **בתי הקולנוע**. מספר בתי הקולנוע הצטמצם (מ-181 ב-1956/57 ל-56 ב-2016). אך מספר המסכים בכל בית קולנוע גדל, וכיום ברוב בתי הקולנוע יש יותר ממסך אחד. ב-2016 סך כל המסכים בבתי הקולנוע ובסינמטקים היה 389.

← הידעת?

ב-2016 בית הקולנוע עם מספר המסכים הגדול ביותר (26) נמצא במחוז תל אביב.

ב-2016 נמכרו 17.5 מיליון כרטיסים בבתי הקולנוע בישראל (לא כולל כרטיסים שנמכרו בפסטיבלי קולנוע). לעומת זאת, ב-1956/57 נמכרו 27.8 מיליוני כרטיסים (שכן אז לא היו טלוויזיה מוצרי תקשורת ובידור אחרים ברוב משקי הבית).

27 מספר בתי קולנוע ומספר הכרטיסים שנמכרו בשנים 2016-2006



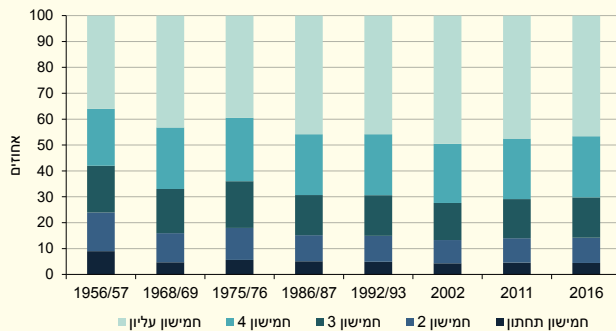
רמת חיים של משקי בית

רמת החיים משקפת את הרווחה הכלכלית של האדם ומבוססת על הכנסתו, הוצאותיו והון. נתוני רמת חיים כוללים את ההכנסות של משקי הבית ממקורות שונים (עבודה, קצבאות ותמיכות, הון, פנסיה וקופות גמל), את ההוצאות של משקי בית על מוצרים ושירותים, את הבעלות של משקי בית על מוצרים בני-קיימה וכן נתונים על דיור.

חלוקת ההכנסות

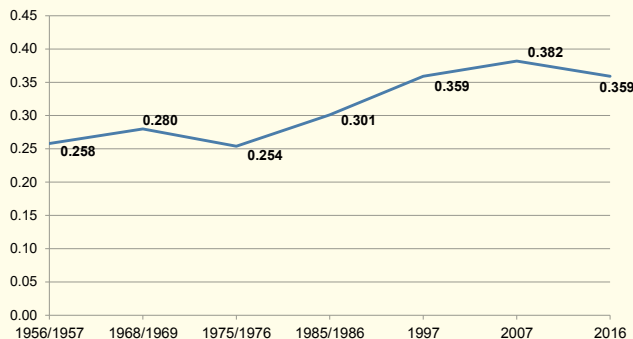
משנות ה-50 עלה אי-השוויון בחלוקת ההכנסות בין משקי הבית בחמישונים השונים.¹ ב-1956/57 חלקו של החמישון התחתון בסך ההכנסה הכספית ברוטו היה 9% וחלקו של החמישון העליון היה 36% (פי 4). ב-2016, חלקו של החמישון התחתון הצטמצם ל-4%, ואילו חלקו של החמישון העליון עלה ל-47% (פי 11).

28 התפלגות ההכנסות בחמישונים של לפי הכנסה כספית ברוטו בשנים נבחרות



בהתאם לעלייה באי-השוויון בחלוקת הכנסות בין משקי הבית חלה עלייה גם במדד ג'יני² מ-0.258 נקודות באמצע שנות ה-50 ל-0.359 ב-2016. עם זאת, בעשור האחרון חלה ירידה באי-השוויון.

29 מדד ג'יני למדידת אי-שוויון בהכנסות לפי הכנסה כספית נטו לנפש סטנדרטית

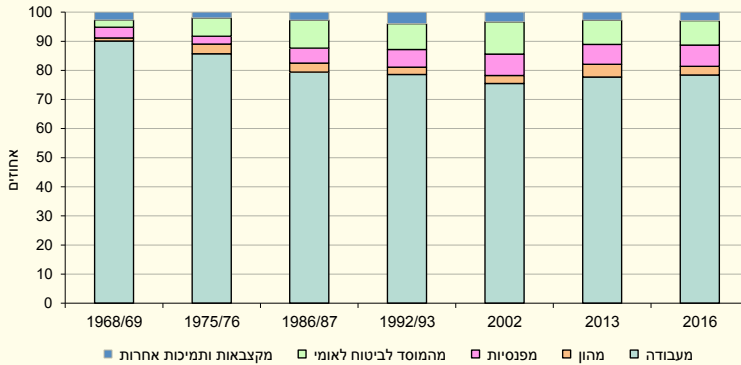


1 חמישון הכנסה הוא קבוצה הכוללת 20% ממשקי הבית (כלומר שני עשירי הכנסה).
 2 מדד ג'יני - מדד מקובל למדידת אי-שוויון בחלוקת ההכנסות בין משקי הבית. ערכי המדד נעים בין 0 לציון שוויון מלא, לבין 1 לציון אי-שוויון מלא. המדד חושב לפי ההכנסות הכספיות נטו (לאחר הורדת מיסים ישירים) של משקי הבית בחלוקה לנפשות הסטנדרטיות של משק הבית. הללו מייצגות את מספר הנפשות המשוקלל לגודל משק הבית, כדי לבטא את היתרונות לגודל. ב-1956/57 בלבד חושב מדד ג'יני לפי ההכנסה הכספית ברוטו למשק הבית.

הרכב ההכנסות

עד 2002 חלה ירידה מתמדת באחוז ההכנסה מעבודה מכלל ההכנסה הכספית ברושו של משק הבית, לעומת עלייה באחוז ההכנסה מפנסיות ומקצבאות המוסד לביטוח לאומי.

30 הרכב ההכנסה הכספית ברושו בשנים נבחרות



הרכב ההוצאות לתצרוכת

מאמצע שנות ה-50 עלתה רמת החיים בישראל בהתמדה. התהליך התאפיין בירידה בשיעור ההוצאה של משקי בית על מוצרים (מזון, הלבשה והנעלה) ובעלייה באחוז ההוצאה על שירותים (תחבורה ותקשורת) וכן על דיור.

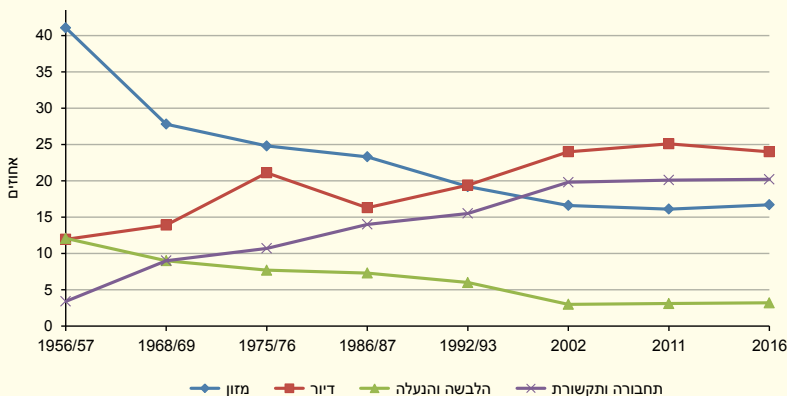
ההוצאה למזון באמצע שנות ה-50 הייתה סעיף ההוצאה הגבוה ביותר והגיעה ל-42% מכלל ההוצאה לתצרוכת, לעומת 16.7% בלבד ב-2016.

הלבשה והנעלה היה סעיף ההוצאה השני בגודלו באמצע שנות ה-50 - 12.1%, לעומת 3.2% ב-2016.

אחוז ההוצאה ל**דיור** עלה בצורה משמעותית לאורך השנים מ-12% באמצע שנות ה-50 ל-24% ב-2016.

סעיף **תחבורה ותקשורת** גדל אף הוא, וחלקו בסל הצריכה גדל מ-3.4% באמצע שנות ה-50 ל-20.2% ב-2016. העלייה נובעת, בין השאר, מהגידול בהיקף הבעלות על כלי רכב ומהמהפכות הטכנולוגיות והתקשורתיות שחלו בשלושת העשורים האחרונים.

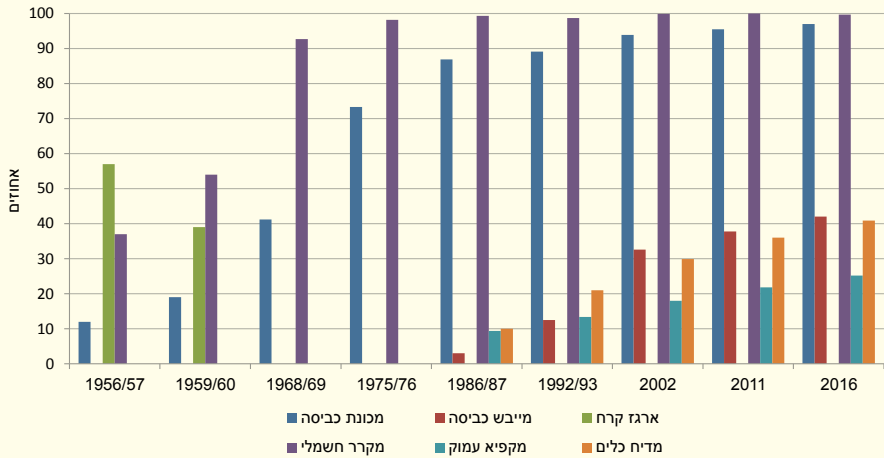
31 הרכב ההוצאה החודשית לתצרוכת בשנים נבחרות



בעלות על מוצרים בני-קיימה

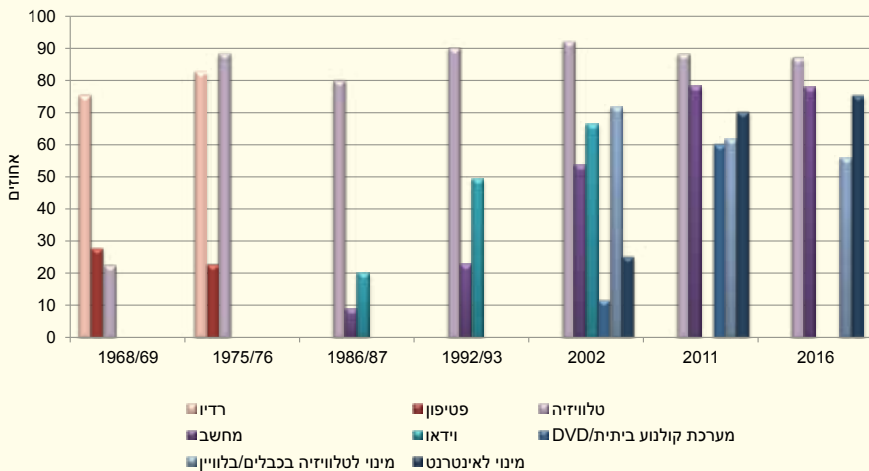
עם העלייה ברמת החיים והתפתחות הטכנולוגיה גדל המגוון של מוצרים בני קיימה העומדים לרשות משקי הבית בישראל.

32 בעלות על מוצרי חשמל בשנים נבחרות

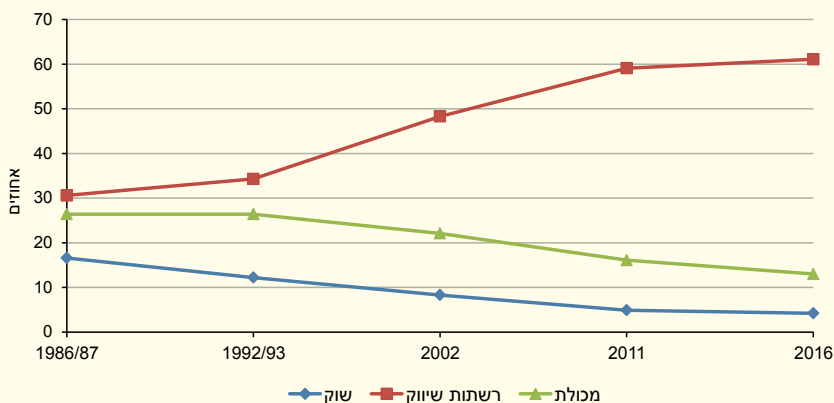


לאורך השנים חלה עלייה באחוז משקי הבית שבבעלותם מוצרי תקשורת ובידור, וחלו שינויים בסוג אמצעי התקשורת. אחוז הבעלות על מחשב ומינוי לאינטרנט, המשמשים תחליפים טכנולוגיים מתקדמים לצפייה בסדרות טלוויזיה ובסרטים עלה בהתמדה בשלושת העשורים האחרונים.

33 בעלות על מוצרי תקשורת בשנים נבחרות



34 התפלגות ההוצאה למזון (כולל פירות וירקות) לפי סוג חנות בשנים נבחרות

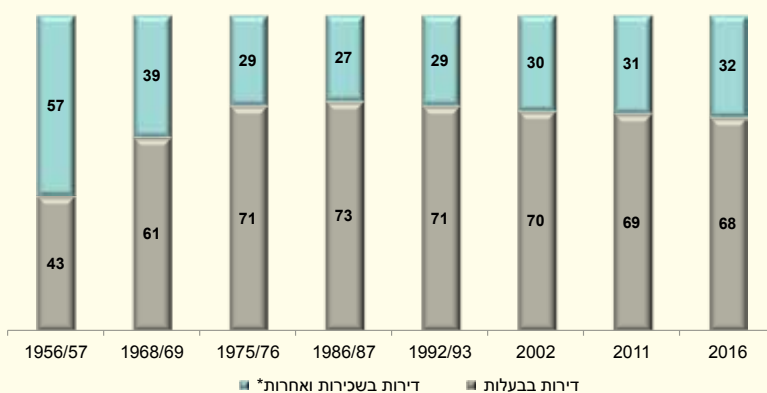


בסוף שנות ה-50 ל-6% בלבד ממשקי הבית היה **טלפון נייד** ובשנות ה-90 כמעט לכל משק בית היה טלפון נייד. בשני העשורים האחרונים נכנס **הטלפון הנייד** לשימוש נרחב וב-2016 ל-97% ממשקי הבית היה טלפון נייד. השימוש הנרחב בטלפונים ניידים גרם לירידה בשיעור הבעלות על טלפונים ניידים, ומאמצע שנות ה-2000 שיעור הבעלות של משקי בית על טלפון נייד היה גבוה יותר משיעור הבעלות על טלפון נייד (ב-2016 רק ל-65% ממשקי הבית היה טלפון נייד).

תנאי דיור

מאמצע שנות ה-50 עד אמצע שנות ה-70, חלה עלייה ניכרת באחוז משקי הבית הגרים בדירות בבעלות. מאז ועד 2016 חלה מגמת ירידה מתונה באחוז הגרים בדירות בבעלות.

35 צורת מגורים בשנים נבחרות, אחוזים

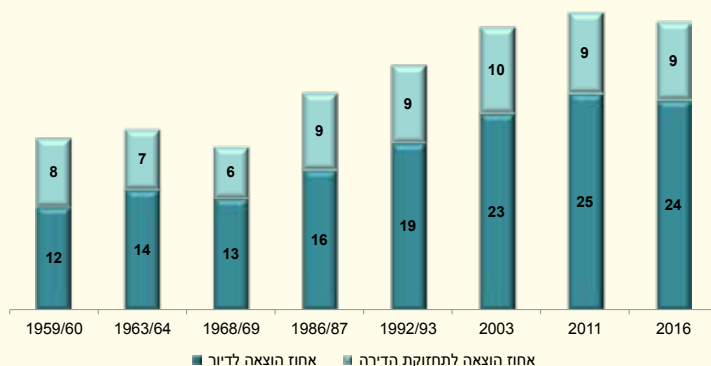


* צורת המגורים אחרות כוללת דירות בדמי מפתח ודירות חינוך.

גם בצפיפות הדיור חל שינוי, והיא ירדה מ-1.6 נפשות בממוצע לחדר מגורים באמצע שנות ה-50 ל-0.9 נפשות ב-2016.

אחוז ההוצאה לדיור מסך ההוצאה לתצרוכת, עלה בהדרגה לאורך השנים, מ-12% בשנות ה-50 ל-24.3% ב-2016.

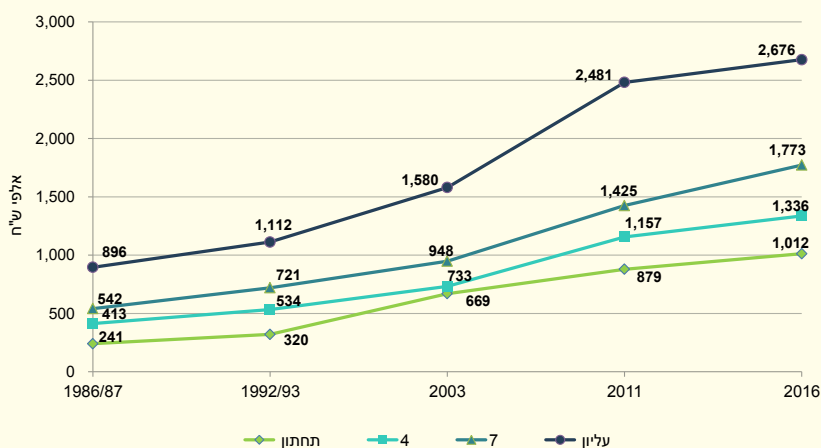
36 אחוז ההוצאה לדיור מסך ההוצאה לתצרוכת בשנים נבחרות



מ-1986/87 עד 2016 עלה שווי הדירות בממוצע באופן משמעותי בכל עשירוני הכנסה, אולם הפערים בין העשירונים קטנו לאורך השנים.

בתרשים הבא מוצג שווי דירות בבעלות (לגרים בדירות בבעלות) לפי הערכת הבעלים, בעשירוני הכנסה נטו לנפש סטנדרטית.¹

37 שווי דירות בבעלות, לפי עשירוני הכנסה נטו לנפש סטנדרטית בשנים נבחרות מחירים קבועים לשנת 2016



1 כדי להתחשב ביתרונות הכלכליים שיש לגודל המשפחה, נקבע סולם של נפשות סטנדרטיות. לפי גישה זו לכל נפש נוספת במשפחה השפעה שולית קטנה יותר מבחינת העומס המוטל על תקציב המשפחה, כביטוי לתרונות הגודל.

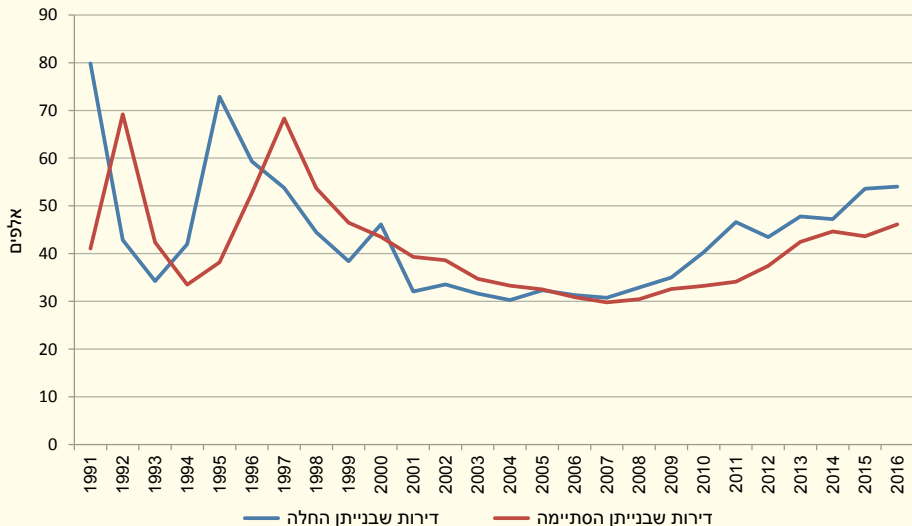
בינוי (1991-2016)

מספר **התחלות הבנייה** הגיעו לשיא ב-1991 (כ-80 אלף דירות) וב-1995 (כ-73 אלף דירות) בעיקר בעקבות גל העלייה הגדול מבריה"מ (לשעבר), מאז חלה ירידה עד לכדי כ-30 אלף בשנים 2004-2007. מ-2008 החלה שוב עלייה, עד לכ-54 אלף דירות בשנים 2015 ו-2016 (בכל אחת מהן).

שיעור הדירות שבניתן החלה ירד מ-16.1 ל-1,000 תושבים ב-1991 ל-6.5 ב-1993, ועלה שוב ל-13.1 ב-1995. לאחר מכן, הייתה ירידה עקיבה עד ל-4.7 דירות ל-1,000 תושבים ב-2009 ועלייה מתונה עד ל-6.3 ב-2016.

שיעור הדירות שבניתן הסתיימה הגיע לשיא של 13.5 ל-1,000 תושבים ב-1992 ושל 11.7 ב-1997. לאחר מכן, הייתה ירידה ל-4.7 דירות ל-1,000 תושבים ב-2012 ועלייה מתונה עד ל-5.4 דירות ב-2016.

38 דירות שבניתן החלה ודירות שבניתן הסתיימה, 1991-2016



בגודל הדירות שבניתן הסתיימה (מספר חדרים בדירה) חלו שינויים משנות ה-90 המוקדמות עד 2016.

39 דירות לפי גודל כאחוז מסך הדירות שבניתן הסתיימה

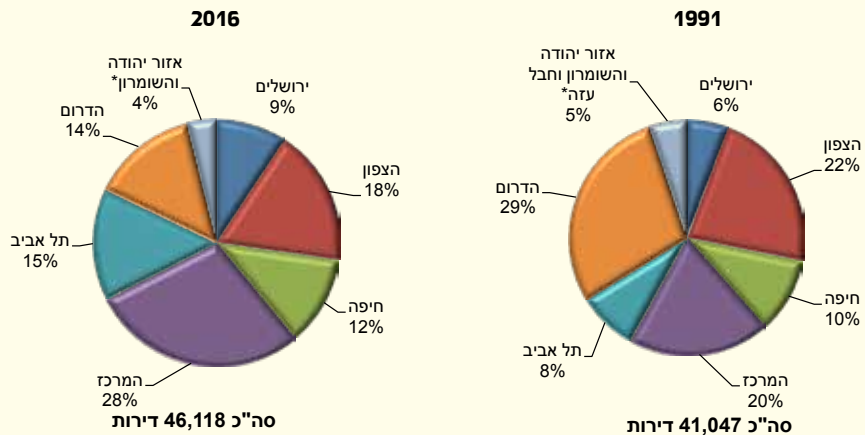
דירות גדולות עם 5 חדרים ויותר	דירות עם 4 חדרים	דירות קטנות (חדר אחד עד 3 חדרים)
ב-1991 28%	היה יציב למדי	בתחילת שנות ה-90 כ-34%
ב-2011 שיא של 60%	וב-2016 עמד על כ-42%	1995-2006 כ-20%
ב-2016 52%		מ-2007 פחות מ-10%
		ב-2016 כ-6%

40 דירות לפי מספר הקומות בבניין כאחוז מסך הדירות שבנייתן הסתיימה

ב-1991 2%	ב-2016 24%	10 קומות ויותר
ב-1991 20%	ב-2016 37%	9-5 קומות
ב-1991 28%	ב-2016 7%	4-3 קומות
ב-1991 50%	ב-2016 31%	קומה אחת או שתיים

חלוקת הדירות שבנייתן הסתיימה בין המחוזות השתנתה לאורך השנים. בתחילת שנות ה-90, מספר הדירות הגדול ביותר שבנייתן הסתיימה היה במחוז הדרום כ-29%, וב-2016 חלקן של הדירות במחוז זה ירד בחצי. לעומת זאת, מספר הדירות הגדול ביותר ב-2016 היה במחוז המרכז, לאחר עלייה של כ-63% מ-1991.

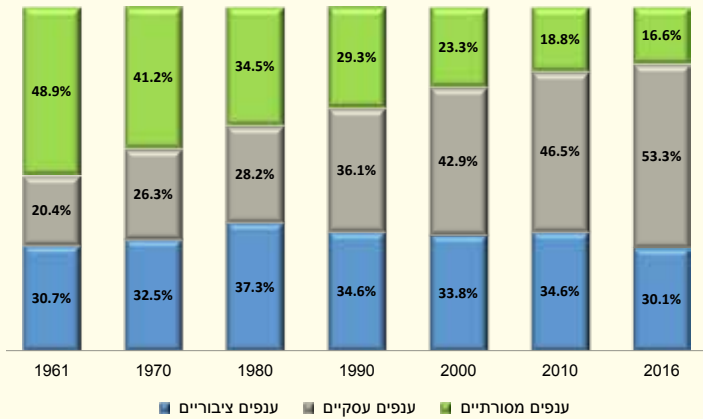
41 מספר הדירות שבנייתן הסתיימה לפי מחוז



* אין אפשרות להשוות את אזור יהודה והשומרון בין השנים בשל יישום תוכנית ההתנתקות התשס"ה-2005.

ב-1961 היו בישראל 532.4 אלף משרות שכיר, והשכר הממוצע למשרת שכיר עמד על 275 ל"י לחודש. ב-2016 היו 3,493.8 אלף משרות שכיר, והשכר הממוצע עמד על 9,799 ש"ח במחירים שוטפים.

42 משרות שכיר לפי סוג ענף כלכלי, 2016-1961

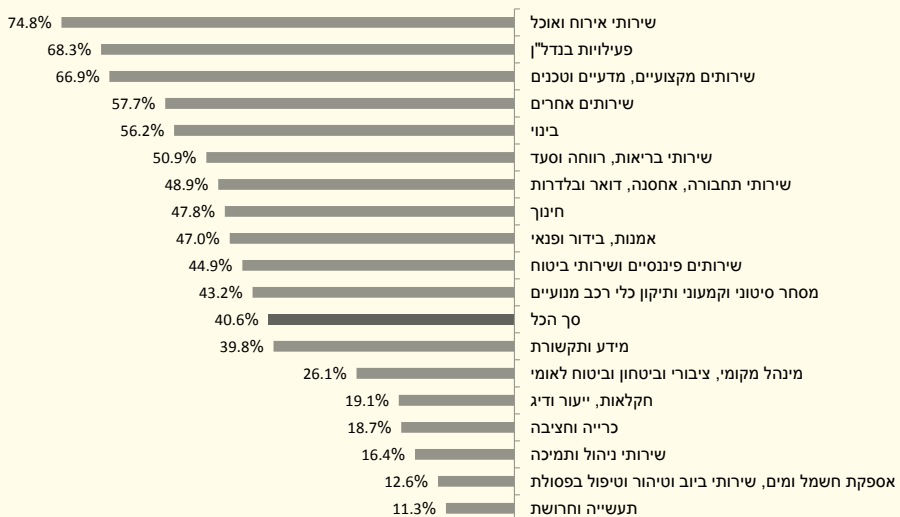


ענפים מסורתיים (חקלאות, בינוי ותעשייה) ב-2016 כ-16% בלבד מכלל משרות השכיר ב-1961 כמחצית

ענפים ציבוריים (כגון חינוך, מנהל ציבורי, רווחה) נשאר יציב - כשליש מכלל משרות השכיר

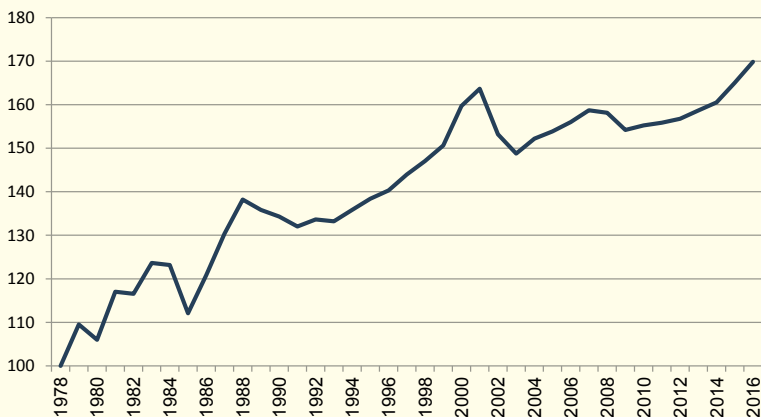
ענפים עסקיים (כגון שירותים עסקיים, בנקאות) ב-2016 יותר ממחצית מכלל משרות השכיר במשק ב-1961 כ-20%

הגידול במספר משרות השכיר לפי ענף כלכלי בשנים 2016-2005



בתרשים הבא מוצגים מדדים של שכר ממוצע בניכוי מדד המחירים לצרכן, כדי שאפשר יהיה לערוך השוואה בין שנים שונות ללא ההשפעה של עליות/ירידות המחירים במשק. בשנים 1978-2016 חלה עלייה של כ-70% בשכר הממוצע למשרת שכיר במחירים קבועים.

44 שכר ממוצע למשרת שכיר במחירים קבועים, מדדים מקושרים, בסיס 100=1978



חשבונות לאומיים

בשנים 1950-2017 עלה **התוצר המקומי הגולמי** (תמ"ג) בישראל, במחירים קבועים, ב-5.9% בממוצע לשנה. בשנים אלה עלה **התוצר המקומי הנפיש** ב-2.9% בממוצע לשנה. ב-2017 הסתכם התוצר המקומי הגולמי לנפש ב-143.4 אלף ש"ח, פי 6.9 מהתוצר לנפש ב-1950 (לפי אומדנים מוקדמים).

הגידול בתוצר המקומי הגולמי לנפש

עד 1972 הגידול היה גבוה במיוחד - 5.5% בממוצע לשנה.

בשנים 1973-1984 צומצם הגידול ל-1.1% בממוצע לשנה (בעקבות מלחמת יום כיפור משבר הנפש והאינפלציה הגבוהה).

בשנים 1985-1996 הואץ הגידול ל-2.5% בממוצע לשנה (בעקבות יישום התוכנית הכלכלית, הצמצום בקצב האינפלציה וקליטת העלייה מבריה"מ לשעבר).

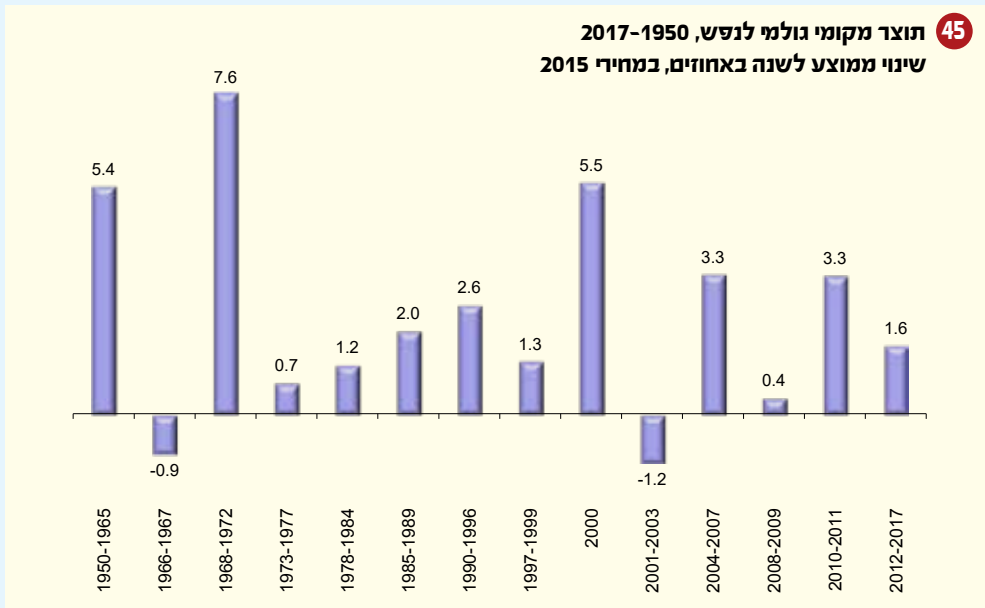
בשנים 1997-1999 חלה האטה בקצב גידול התוצר לנפש, והוא הניע ל-1.3% בממוצע לשנה (בעקבות המשבר הכלכלי במזרח הרחוק וברוסיה, אי-הוודאות הביטחונית באזור, הירידה במספר העולים וצמצום ההשקעה בבתי המגורים ביוזמה ציבורית).

בשנת 2000, שהייתה שנת צמיחה מהירה במיוחד בענפי טכנולוגיות העלית, היה גידול חד יחסית של 5.9%, והוא נבלם עם פרוץ האינתיפאדה השנייה, ברבעון האחרון של השנה.

בשנים 2001-2003, שבהן נמשכה האינתיפאדה, היה גידול שלילי של -1.5% בממוצע לשנה.

השנים 2004-2007 אופיינו בצמיחה מהירה ויציבה בשיעור של 3.4% בממוצע לשנה (בעקבות ההאצה בסחר הלאומי והשקט הביטחוני היחסי).

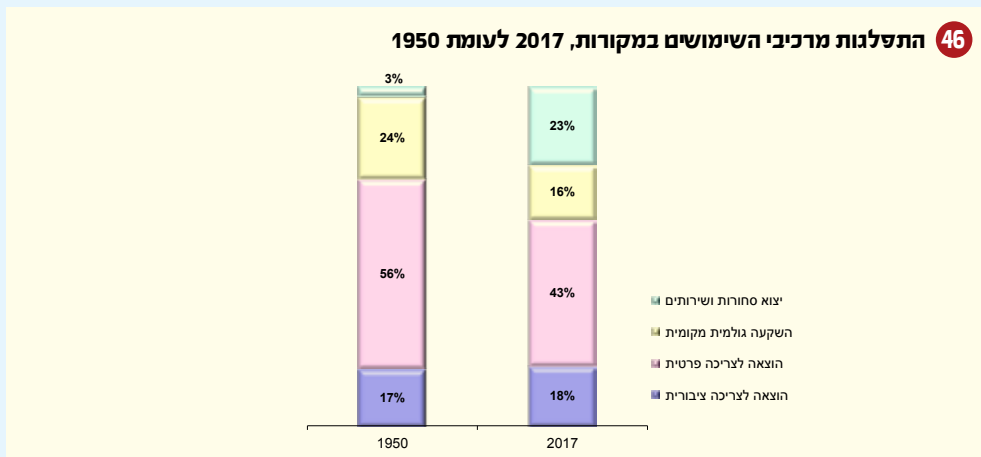
בשנים 2008-2017 הגידול בתוצר המקומי הגולמי לנפש היה 1.6%. ב-2009, שנת המשבר הפיננסי העולמי, נרשמה ירידה של 0.3%, והגידול המשמעותי ביותר היה 3.6% ב-2010 עם ההתאוששות מהמשבר.



בשנים 1970-2016 עלה התמ"ג לנפש ב-2.0%, לעומת ממוצע של 1.8% במדינות החברות ב-OECD.

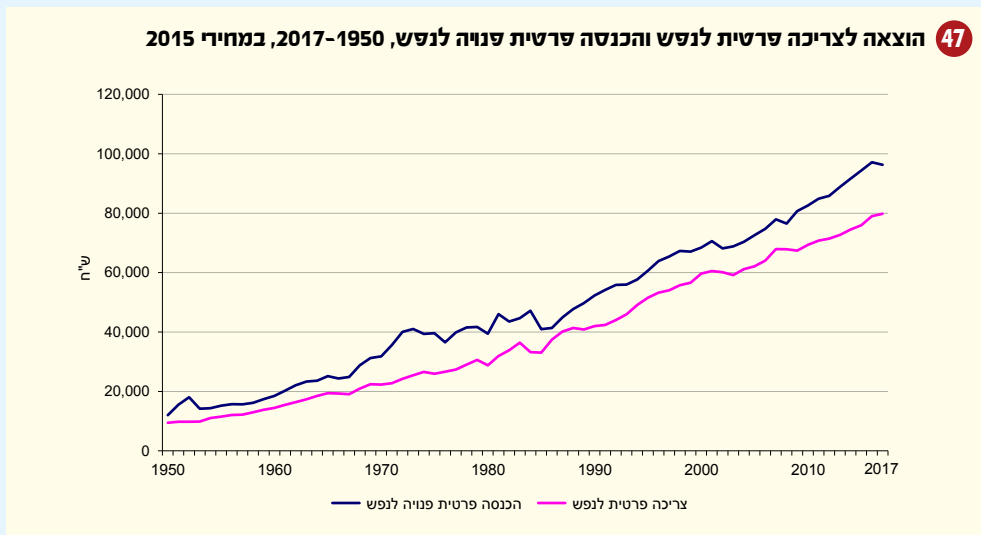
פריון העבודה גדל בשנים 1960-2017 ב-3.2% בממוצע לשנה.

בד בבד עם הגידול בתוצר גדל **יסא הסחורות והשירותים** במחירים קבועים ב-6.5% בממוצע לשנה, כך שכלל **המקורות** שעמדו לרשות המדינה ב-2017 מייצור מקומי ומיבוא לפי האומדנים המוקדמים, היה גדול פי 53.7 מהמקורות ב-1950.



ההוצאה לצריכה הפרטית לנפש עלתה בשנים 1950-2017 ב-3.2% בממוצע לשנה, וב-2017 היא הייתה גדולה פי 8.5 מאשר ב-1950.

ההכנסה הפרטית הפנויה לנפש¹ עלתה בשנים 1950-2017 ב-3.2% בממוצע לשנה, וב-2017 היא הייתה גדולה פי 8.0 מאשר ב-1950.



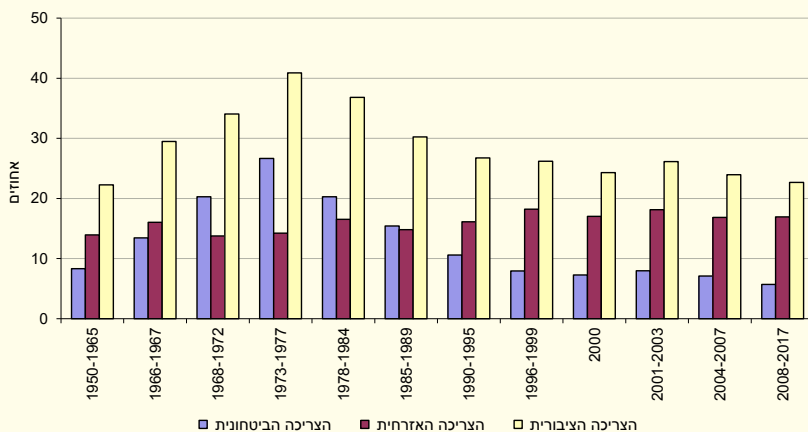
1 ההכנסה הפרטית הפנויה לנפש שווה להכנסה הלאומית פחות מיסים על הכנסה, תשלומים לביטוח לאומי והכנסה מרכוש ששולמו למגזר הממשלתי ובתוספת תשלומי ריבית והעברות אחרות למגזר הפרטי מהממשלה ומח"ל.

הוצאה לצריכה ציבורית הכוללת צריכה אזרחית וצריכה ביטחונית עלתה ב-5.0% בשנים 1950-2017, וב-2017 היא הייתה גדולה פי 23.4 מאשר ב-1950.

הגידול הממוצע **בצריכה האזרחית** (לשירותי חינוך, בריאות, רווחה וכו') עלה בשנים 1950-2017 ב-4.9% בממוצע לשנה.

הגידול הממוצע **בצריכה הביטחונית** בשנים 1950-2017 הסתכם ב-4.8% לשנה.

48 הוצאה לצריכה הציבורית כאחוז מהתוצר המקומי הגולמי (ממוצע לשנה), 1950-2017



עם פיתוח השירותים הציבוריים עלה **נטל המס** (המיסים כאחוז מהתמ"ג) והגיע ל-32.8% ב-2017, לעומת כ-23.9% בשנים הראשונות למדינה. (שיעור המס ב-2017 דומה לזה שבארצות המפותחות כמו קנדה והממלכה המאוחדת, אך נמוך בהרבה מזה שבמדינות סקנדינביה - כ-45%).

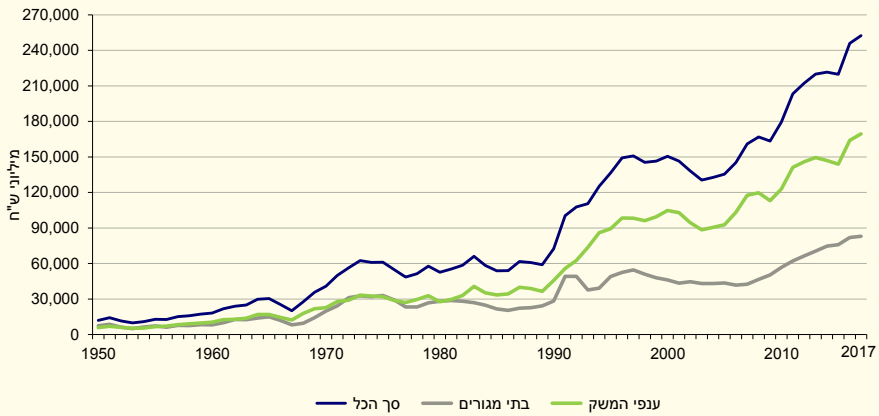
מצד שני היקף **ההעברות והקצבאות** ששולמו למשקי הבית גדל מ-2%-3% מהתוצר בשנים הראשונות למדינה ל-9%-10% בעשרים השנים האחרונות.

החוב הממשלתי עלה מ-52% מהתוצר בשנים הראשונות לאחר קום המדינה לכמעט 300% מהתוצר בשנים 1984-1978, ומאז הוא נמצא במגמת ירידה. בשנים 1990-1998 ירד החוב הממשלתי ל-114% מהתוצר, בשנים 1999-2006 ל-86%, וב-2007-2016 ירד החוב ל-67% מהתוצר.

השקעות בנכסים קבועים (במכונות וציוד, בניינים ועבודות בנייה אחרות וכלי התחבורה) עלו במהלך השנים ב-4.7% בממוצע לשנה.

בשנים הראשונות למדינה חלק נכבד (כ-48%) מכלל ההשקעות בנכסים קבועים יוחדו לבנייה למגורים, לעומת 33.4% ב-2017. ההשקעות בבנייה למגורים עלו בשנים 1950-1966 ב-3.1% בממוצע לשנה, בשנים 1967-1992 - ב-7.5% ובשנים 1993-2017 - ב-3.4% בממוצע לשנה.

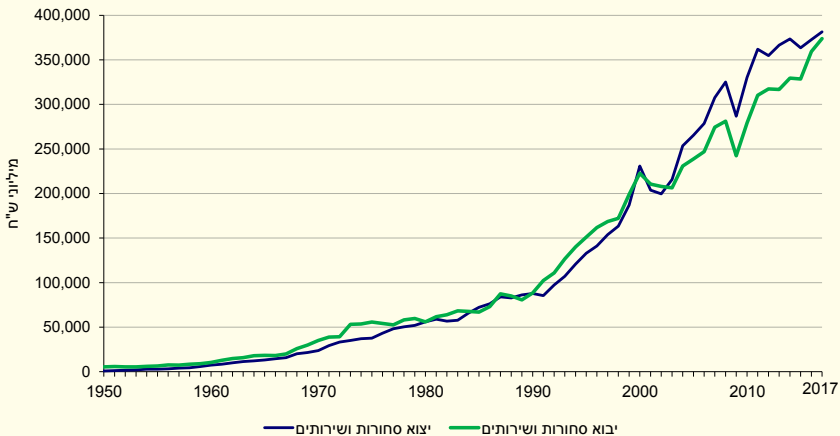
49 השקעה בנכסים קבועים, 1950-2017 במחירי 2015



יצוא הסחורות והשירותים בשנים 1950-2017 עלה ב-9.5% בממוצע לשנה במחירים קבועים, וב-2017 הוא היה גדול פי 431.4 מאשר ב-1950.

יבוא הסחורות והשירותים בשנים 1950-2017 עלה ב-6.5% בממוצע לשנה במחירים קבועים, וב-2017 הוא היה גדול פי 68.3 מאשר ב-1950.

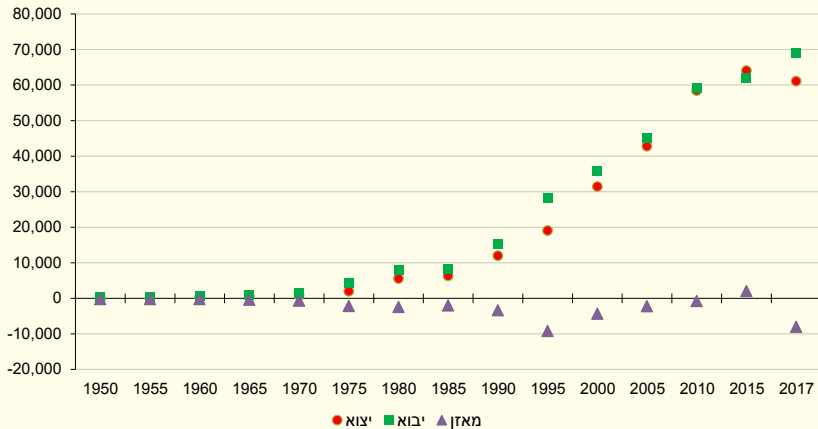
50 יצוא ויבוא סחורות ושירותים, 1950-2017 במחירי 2015



יבוא ויצוא סחורות

השינויים שחלו מאז קום המדינה בהיקף הסחר בסחורות (יבוא ויצוא) משקפים את התמורות שחלו במבנה המשק ובצרכיו. בשנים 1950-2017 גדל יבוא הסחורות (ברוטו) מ-300 מיליוני דולרים (ארה"ב) ל-69,143 מיליוני דולרים, ויצוא הסחורות (ברוטו) גדל מ-35 מיליוני דולרים ל-61,087 מיליוני דולרים.

51 התפתחות המסחר הבין-לאומי בסחורות, 1950-2017



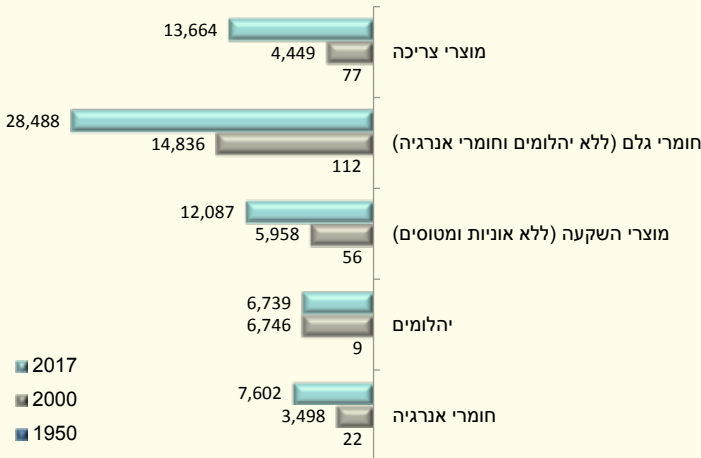
52 יבוא, יצוא וגירעון לנפש בסחורות, מיליוני דולרים, 1950-2017

2017	2010	2000	1990	1980	1970	1960	1950	
7,751	7,700	5,600	3,188	2,014	481	234	237	יבוא לנפש
6,040	6,674	4,506	2,449	1,358	246	100	28	יצוא לנפש
1,711	1,026	1,094	739	656	235	134	209	גירעון לנפש

יבוא סחורות

62% מכלל יבוא הסחורות ב-2017 היה יבוא חומרי גלם (מתוכם 9% חומרי אנרגיה ו-11% יהלומים), 20% - יבוא מוצרי צריכה, 17% - יבוא מוצרי השקעה ו-0.8% - יבוא של אוניות ומטוסים. לעומת זאת, ב-1950 רק 48% מכלל יבוא הסחורות היה יבוא חומרי גלם (כולל יהלומים וחומרי אנרגיה), 25% - יבוא מוצרי צריכה ו-27% - יבוא מוצרי השקעה.

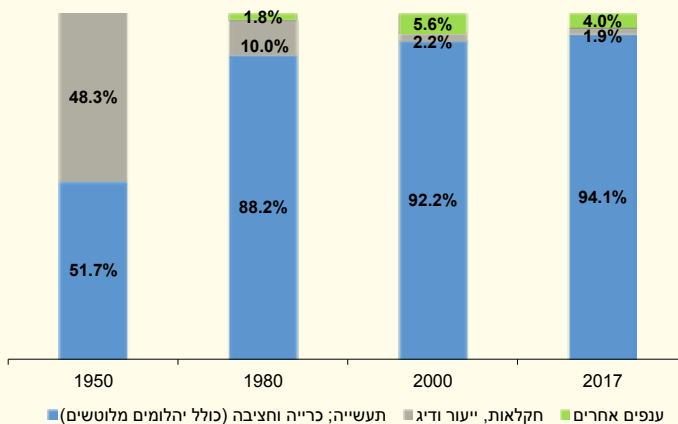
53 יבוא סחורות בשנים נבחרות, לפי ייעוד כלכלי, מיליוני דולרים



יצוא סחורות

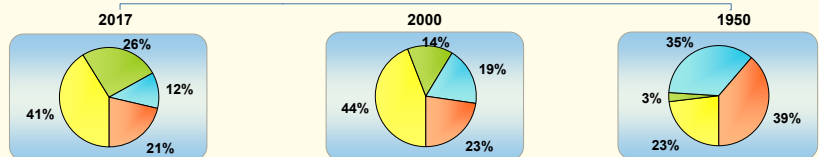
הרכב יצוא הסחורות לפי ענף כלכלי מראה שהעלייה הגדולה ביותר נרשמה בחלקו של היצוא התעשייתי, מ-52% מכלל יצוא הסחורות ב-1950 ל-94% ב-2017. ירידה גדולה הייתה בחלקו של היצוא החקלאי (חקלאות ייעור ודיג), מ-48% ב-1950 ל-2% בלבד ב-2017. יצוא היהלומים ב-2017 היה 24%, בדומה ל-25% ב-1950.

54 יצוא סחורות בשנים נבחרות, לפי ענף כלכלי (סיווג 2011)

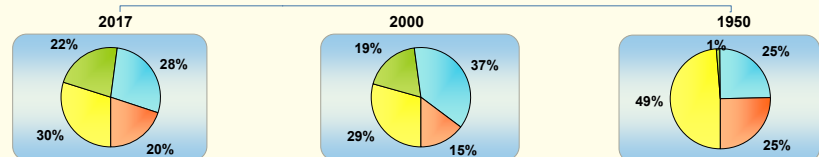


יבוא ויצוא לפי קבוצת ארצות בשנים נבחרות, אחוזים

יבוא הסחורות



יצוא הסחורות



יתר ארצות הברית אסיה האיחוד האירופי

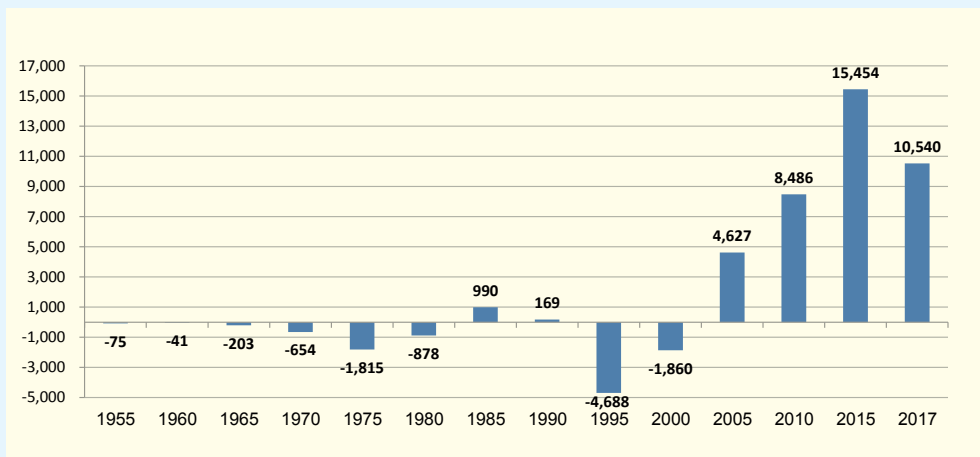
חלקו של יבוא הסחורות מארצות הברית הצטמצם מכ-35% מכלל היבוא ב-1950 ל-12% ב-2017. היבוא מארצות אסיה עלה מ-3% ב-1950 ל-26% ב-2017. חלקו של יצוא הסחורות לארצות האיחוד האירופי קטן מכ-49% ב-1950 ל-30% ב-2017. יצוא הסחורות לארצות אסיה עלה בהתמדה מ-1% ב-1950 ל-22% ב-2017.

חשבונות בין-לאומיים

משנות ה-50 היה גירעון מתמשך בחשבון השוטף, עד שב-2003 ישראל עברה מגירעון בחשבון השוטף לעודף בחשבון השוטף.

העודף בחשבון השוטף ב-2017 הסתכם ב-10.5 מיליארד דולר.

56 גירעון/עודף בחשבון השוטף, 1955-2017, נתונים מקוריים, מיליוני דולרים



החוב החיצוני נטו של ישראל עמד בסוף 1986 על 18.4 מיליארד דולר.

מ-2002 החוב החיצוני נטו של ישראל הינו שלילי (המשמעות היא שלתושבי ישראל יש עודף נכסים על התחייבויות מול תושבי חו"ל, במכשירי חוב בלבד).

החוב החיצוני נטו של ישראל עמד בסוף 2017 על 161.7- מיליארד דולר.

הידעת? <

אחד הרכיבים שתרמו לעודף בחשבון השוטף בשנים האחרונות היה יצוא שירותים של ענפי ההיי טק (לא כולל חברות הזנק). ב-2017 הוא הסתכם ב-22.0 מיליארד דולר.

התעשייה בישראל החלה להתפתח מאמצע המאה ה-20. בהשפעת מלחמות ישראל וגל העלייה בתחילת שנות ה-90, נעה התעשייה בין התפתחות מואצת להאטה. תנודות אלו באו לידי ביטוי במספר מפעלי התעשייה ובמספר המשרות בהם.¹

ב-1936 היו 1,500 מפעלי תעשייה, ובהם כ-28 אלף משרות

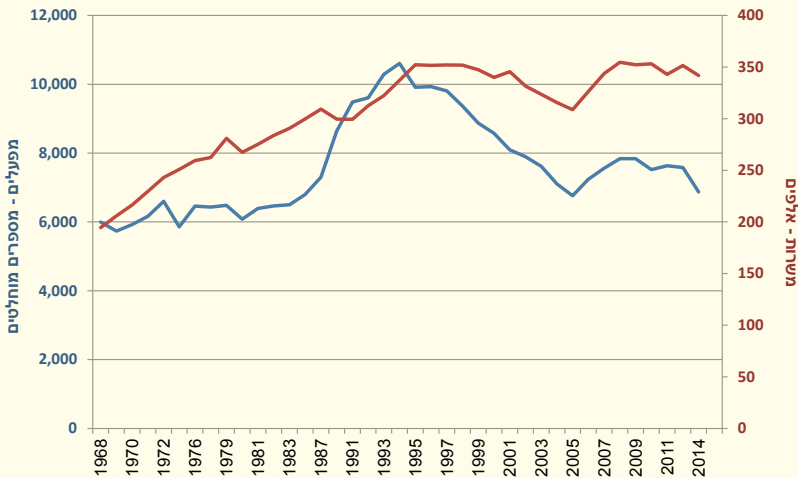
ב-1952 כ-20 אלף מפעלי תעשייה ו-98 אלף משרות

ב-1965 כ-25 אלף מפעלי תעשייה ו-223 אלף משרות

ב-2014 כ-21 אלף מפעלי תעשייה ו-352 אלף משרות

רוב מפעלי התעשייה שפעלו בשנות ה-50 היו בתי מלאכה ומפעלים קטנים שעסקו לרוב בייצור מזון, טקסטיל, הלבשה, מוצרי עור וכד' (טכנולוגיה מסורתית). במהלך השנים הצטמצם חלקם בתוצר של מפעלי תעשייה אלו, ואילו חלקם של המפעלים הגדולים גדל. משנות ה-90 עיקר הצמיחה הייתה בענפי הטכנולוגיה העלית (ייצור תרופות, מחשבים, מכשור אלקטרוני ואופטי וכד') בהשפעת הגלובליזציה ופתיחת המשק לתחרות.

57 מפעלי תעשייה עם 5 משרות ומעלה
ומשרות במפעלי תעשייה עם 5 משרות ומעלה 1968-2014



1 משנת 2004 המשרות כוללות עצמאים שאינם מעסיקים שכירים.

מפעלים, משרות וערך מוסף גולמי בתעשייה
לפי קבוצת גודל של משרות לעוסק ולפי מחוז, אחוזים, 1958 לעומת 2014

1958			2014			
ערך מוסף גולמי	משרות	מפעלים	ערך מוסף גולמי	משרות	מפעלים	
מספר משרות לעוסק						
41.6	54.2	96.0	16.6	27.7	93.6	עד 49
13.0	12.0	2.3	8.5	12.5	3.0	99-50
21.4	17.0	1.3	23.5	25.2	2.6	299-100
24.0	16.8	0.4	51.4	34.6	0.8	+300
מחוז						
5.2	6.3	6.8	5.9	5.7	7.3	ירושלים
30.0	24.6	18.9	37.9	39.7	32.3	חיפה והצפון
60.7	66.1	72.9	31.7	37.4	50.6	תל אביב והמרכז*
4.1	3.0	1.4	24.5	17.2	9.8	הדרום

* ב-2014 כולל גם את אזור יהודה והשומרון.

מחקר ופיתוח

ההוצאה הלאומית למחקר ופיתוח אזרחי

ההוצאה הלאומית למחקר ופיתוח אזרחי מורכבת מארבע מגזרים מבצעים: הממשלה, המגזר העסקי, השכלה גבוהה ומלכ"רים.

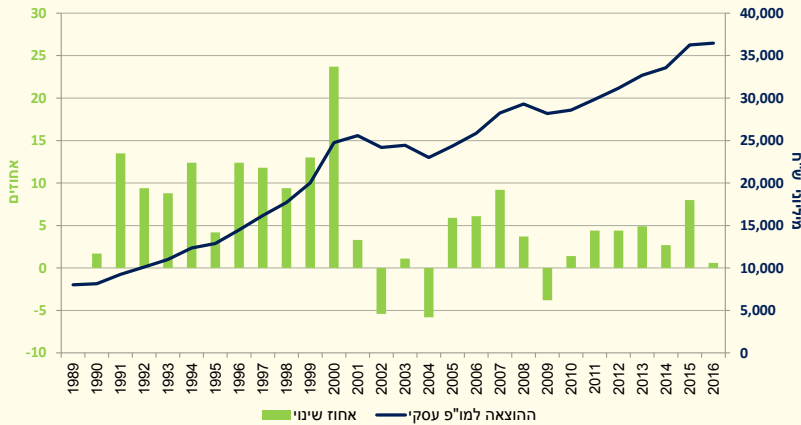
בשני העשורים האחרונים גדלו משמעותית הוצאות משרדי הממשלה על מחקר ופיתוח אזרחי ליעדים האלה: חקר החלל וניצולו, חקר האדמה וניצולה, קרנות אוניברסיטאיות ופיתוח תשתיות. לעומת זאת, ירדו הוצאות משרדי הממשלה על מחקר ופיתוח ליעדים האלה: קידום טכנולוגיה תעשייתית, חקלאות, ייעור ודיג ושירותים חברתיים.

2016	2003	יעדים
1.1	0.3	חקר האדמה וניצולה
0.8	0.9	הגנת הסביבה
0.7	0.1	חקר החלל וניצולו
2.3	0.5	פיתוח תשתיות
0.5	0.2	ייצור אנרגיה ושימושיה
30.7	41.8	קידום טכנולוגיה תעשייתית
0.4	0.7	בריאות
5.3	6.9	חקלאות, ייעור ודיג
3.0	5.4	שירותים חברתיים
52.1	40.0	קרנות אוניברסיטאיות (ות"ת)
3.1	3.2	קידום מחקר כללי

המגזר העסקי מבצע את חלק הארי של ההוצאה הלאומית למו"פ אזרחי (86% בשנת 2016). משנת 1989 גדלה ההוצאה למו"פ במגזר העסקי (במחירים קבועים) פי 4.5, בקצב שנתי ממוצע של 5.8%. משנת 2000 חלה ירידה בשיעורי הצמיחה של ההוצאה למו"פ העסקי, לעומת השנים הקודמות.

60 ההוצאה למחקר ופיתוח במגזר העסקי, 1989-2016

במחירי 2010



← הידעת?

אחוז ההוצאה למו"פ של המגזר העסקי מתוך התמ"ג של ישראל הוא מהמובילים במדינות ה-OECD, ועמד על 3.6% ב-2016.

תיירות ושירותי הארחה

כניסות מבקרים מחו"ל ויציאות לחו"ל של ישראלים

מקום המדינה ועד סוף 2017

- כ-90 מיליון כניסות של מבקרים (תיירים ומבקרי יום) לישראל
- כ-112 מיליון יציאות של ישראלים לחו"ל

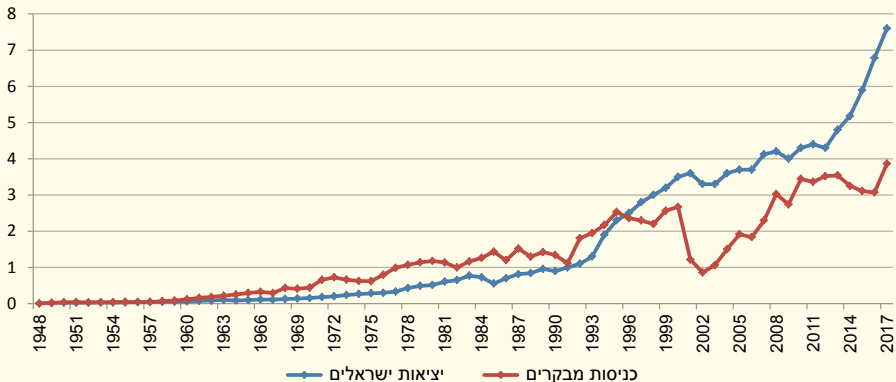
במספר המבקרים מגמת העלייה מאופיינת בתנודות, בהתאם למצב הביטחוני בארץ, ואילו העלייה במספר היציאות לחו"ל של ישראלים הייתה כמעט רצופה.

ב-1996 לראשונה מספר יציאות הישראלים היה גדול ממספר כניסות המבקרים, וכך הוא נשאר גם בשנים שלאחר מכן.

ב-2017:

- שיא של 3.9 מיליון במספר כניסות המבקרים לישראל
- שיא של 7.6 מיליון במספר היציאות לחו"ל של ישראלים

61 כניסות מבקרים מחו"ל ויציאות לחו"ל של ישראלים, מיליונים, 1948-2017



מלוונות תיירות

בתחילת שנות ה-60 היו 190 מלוונות תיירות ובהם כ-6,550 חדרים. כ-30 שנים לאחר מכן, בתחילת שנות ה-90, היו 280 מלוונות ובהם כ-31,000 חדרים. בשנת 2000, בעקבות תנופת הבנייה שהייתה בשנות ה-90, הגיע מספר המלוונות ל-340 ומספר החדרים לכ-46,000. בשנים שלאחר מכן נעצרה תנופת הבנייה, וב-2012 מספר המלוונות והחדרים כמעט לא השתנה (342 מלוונות וכ-48,000 חדרים). מ-2013 ואילך חלה מגמת עלייה במספר המלוונות והחדרים, וב-2017 עמד מספרם על 407 ועל כ-54,000, בהתאמה.

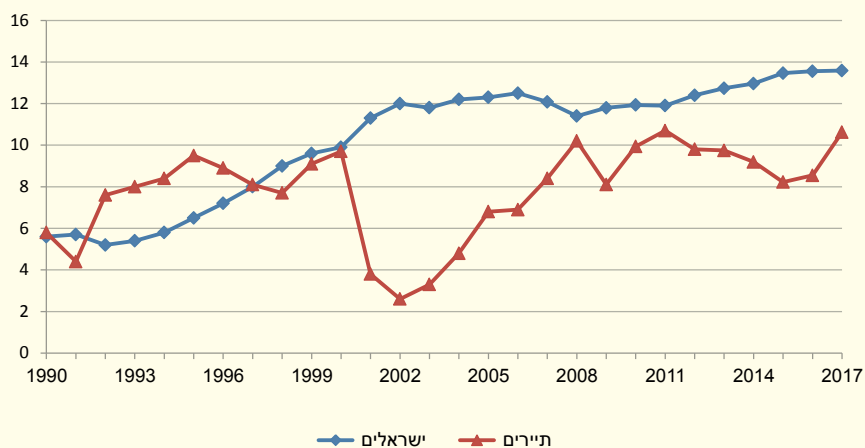
לינות במלונות תיירות

כ-80% מהלינות בשירותי ההארכה בארץ מתבצעות במלונות תיירות.

ב-2017 היו 24.2 מיליון לינות במלונות תיירות מתוכן 44% לינות של תיירים

מ-1997 מספר הלינות של ישראלים במלונות תיירות גדול ממספר לינות התיירים.

62 לינות במלונות תיירות, מיליונים, 2017-1990



תחבורה

תהליך ההתפתחות הכלכלית של המדינה לָּהּ בגידול באורך הדרכים הסלולות ובשטחן.

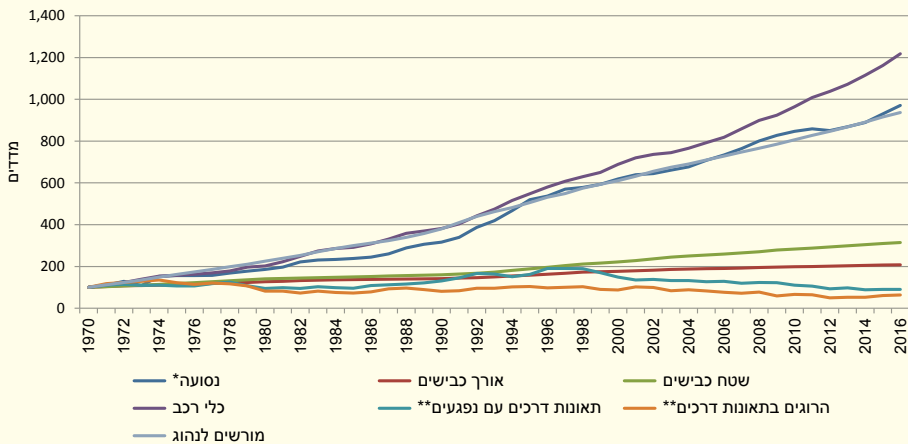
ב-1970 אורך הדרכים היה 9.3 אלף ק"מ, ושטחן 54.7 אלף קמ"ר.

ב-2016 הגיע אורכן ל-19.4 אלף ק"מ, ושטחן ל-172.5 אלף קמ"ר.

בשנים 1970-2016 קצב הגידול באורך הדרכים ובשטחן היה נמוך מקצב הגידול במספר כלי הרכב והנסועה. מספר כלי הרכב עלה פי 12 והנסועה עלתה פי 10, ואילו אורך הדרכים עלה פי 2 ושטחן - פי 3.

63 מדדי תחבורה עיקריים, 1970-2016

בסיס 100.0=1970



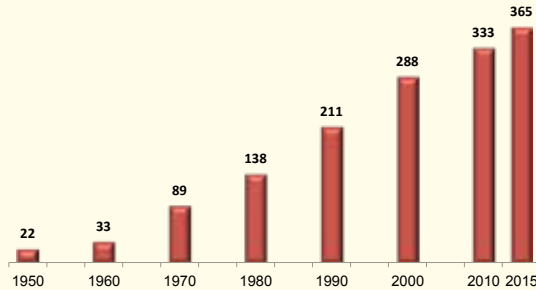
* בשנת 2011 שונתה שיטת חישוב הנסועה.

** תאונות מסוג ת"ד (שנחקרו על ידי משטרת ישראל) לא כולל תאונות דרכים שאירעו באזור יהודה והשומרון.

ב-2016 הושקעו בתשתיות התחבורה יותר מ-12 מיליארד ש"ח, כ-52% מסך כל ההשקעות בתשתיות. יותר ממחצית מסכום זה הושקעה בכבישים, בדומה ל-2006.

רמת המינוע עלתה משמעותית לאורך השנים, אך נשארה נמוכה ביחס לרמה במדינות ה-OECD.

64 רמת המינוע (מספר כלי הרכב המנועיים ל-1,000 תושבים)



ב-1970 היו 266 אלף כלי רכב מנועיים, מתוכם 148 אלף כלי רכב פרטיים. ב-2016 היו 3.2 מיליון כלי רכב מנועיים, מתוכם 2.7 מיליון כלי רכב פרטיים (בעשור האחרון גדלה מצבת כלי הרכב פי 1.4).

נסועה (קילומטרז')

ב-1970 נסעו כלי הרכב המנועיים 5.9 מיליארד ק"מ.

הנסועה הממוצעת לשנה של כלי רכב פרטי הייתה 19.3 אלף ק"מ.

ב-2016 הם נסעו 57.2 מיליארד ק"מ, פי 10 לעומת 1970 (עלייה של 27.1% בעשור האחרון).

הנסועה הממוצעת לשנה של כלי רכב פרטי הייתה 16.3 אלף ק"מ.

מורשים לנהוג

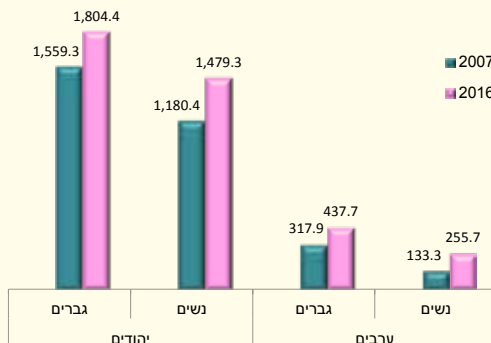
בסוף 1970 היו 439 אלף מורשים לנהוג.

בסוף 2016 היו 4.1 מיליון מורשים לנהוג, פי 9.3 מאז תחילת שנות ה-70.

מספר הנשים המורשות לנהוג היה 1.8 מיליון (43.5% מסך המורשים לנהוג).

אחוז הנשים הערביות המורשות לנהוג היה נמוך מאחוז הנשים היהודיות המורשות לנהוג (36.9% לעומת 45.0%, בהתאמה). ב-2006 אחוז הנשים הערביות המורשות לנהוג עמד על 28.5%, ומאז מספרן כמעט הוכפל.

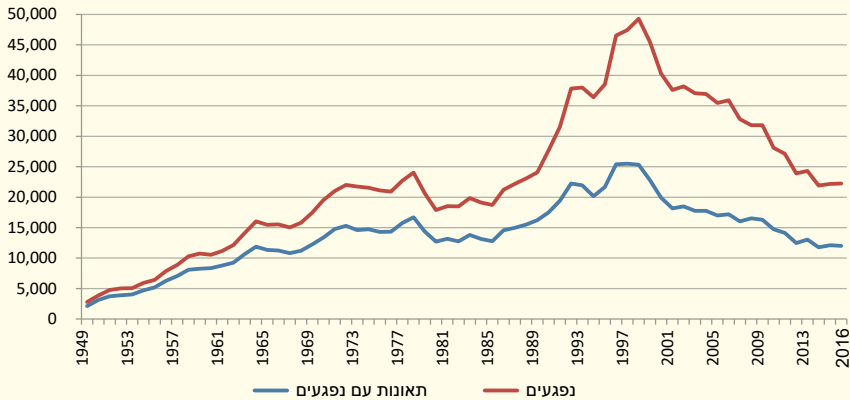
65 מורשים לנהוג לפי קבוצת אוכלוסייה ומין, אלפים, 2016 לעומת 2007



תאונות דרכים עם נפגעים¹

ב-1950 נרשמו במשטרת ישראל 3,132 תאונות דרכים עם נפגעים
 ב-1970: 13,355
 ב-1990: 17,496
 ב-2016: 12,015 תאונות דרכים עם נפגעים, ירידה של 25.0% בעשור האחרון.

66 תאונות דרכים עם נפגעים ונפגעים, מספרים מוחלטים, 2016-1949



נפגעים בתאונות דרכים²

ב-1950 נרשמו 3,875 נפגעים בתאונות דרכים
 ב-1970 19,526 נפגעים
 ב-1990 27,668 נפגעים
 ב-2016 22,236 נפגעים, ירידה של 32.2% בעשור האחרון ושל 19.6% לעומת 1990.

שיעור הנפגעים ל-1,000 כלי רכב מורשים

ב-1990 28
 ב-2007 15
 ב-2016 7.0

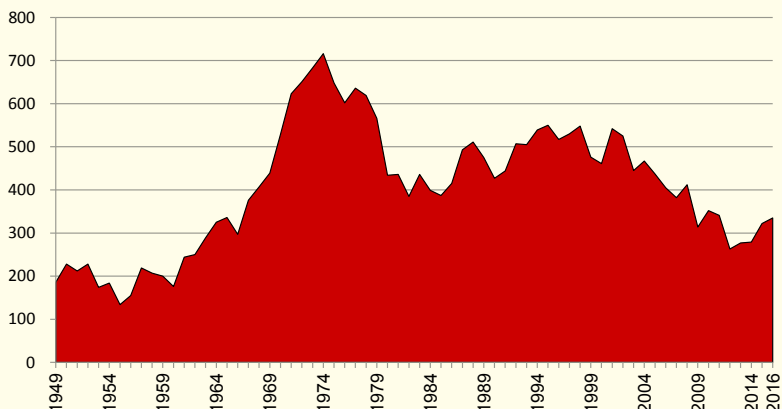
שיעור ההרוגים ל-100,000 תושבים

ב-1990 9.2
 ב-2007 5.3
 ב-2016 4.0

יצוין שמשנת 1974 גדלה האוכלוסייה פי 2.5 ומצבת כלי הרכב - פי 7.9, ולכן הירידה במספר ההרוגים משמעותית. מספרם הכולל של ההרוגים בתאונות דרכים ברחבי הארץ (לא כולל אזורי יהודה והשומרון וחבל עזה) מאז קום המדינה הגיע ל-27,512.

1 תאונות מסוג ת"ד (שנחקרו על ידי משטרת ישראל) לא כולל תאונות דרכים שאירעו באזור יהודה והשומרון.
 2 נפגעים שנפגעו בתאונות מסוג ת"ד (שנחקרו על ידי משטרת ישראל) לא כולל תאונות דרכים שאירעו באזור יהודה והשומרון.

67 הרגים בתאונות דרכים, מספרים מוחלטים, 1949-2016



אוטובוסים

מצבת האוטובוסים של החברות שפיקר פעילותן הוא הפעלת קווים קבועים

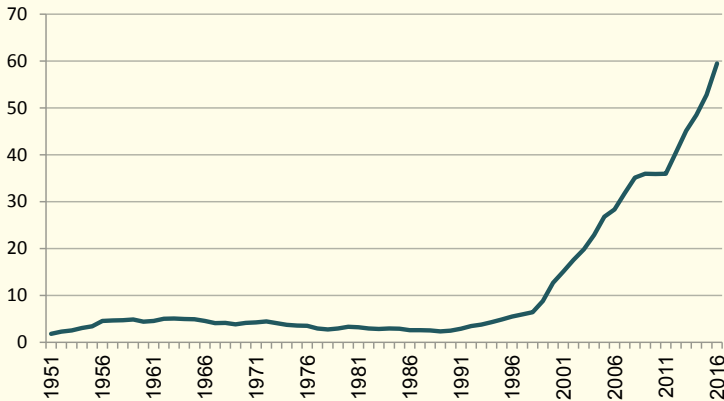
בראשית שנות ה-70:	3,654 אוטובוסים ו-163 אלף מקומות ישיבה
בשנות ה-80:	5,622 אוטובוסים ו-274 אלף מקומות ישיבה
ב-2007:	5,686 אוטובוסים ו-272 אלף מקומות ישיבה
ב-2016:	9,024 אוטובוסים ו-373 אלף מקומות ישיבה
	11,242 משרות שכיר והשכר הממוצע למשרת שכיר היה 11,340 ש"ח לחודש
	16,835 משרות שכיר והשכר הממוצע למשרת שכיר היה 12,389 ש"ח לחודש

רכבת

ב-1995 היו 858 ק"מ של מסילות רכבת פעילות, ועליהן נעו 110 קרונות נוסעים ו-689 קרונות מטען.
ב-2016 היו 1,340 ק"מ של מסילות רכבת פעילות, ועליהן נעו 645 קרונות נוסעים ו-882 קרונות מטען.

מספר הנוסעים ברכבת

ב-1950 1.6 מיליון
ב-2016 יותר מ-59 מיליון



תנועת מטענים ברכבת

- ב-1990: 7.0 מיליון טונות
- ב-2000: 10.3 מיליון טונות
- ב-2007: 7.9 מיליון טונות
- ב-2016: 9.2 מיליון טונות

מטוסים

ב-1950 נחתו בישראל 2,272 מטוסים ומספר הנוסעים שנכנסו לארץ ויצאו ממנה היה 117 אלף
 ב-2016 עברו בנמלי התעופה הבין-לאומיים של ישראל 17.4 מיליון נוסעים

וסך כל תנועות המטוסים (ההמראות והנחיתות) בנמלי התעופה הבין-לאומיים של ישראל היה 115,126

303,102 טונות של מטען נפרקו ונטענו בנמלי התעופה הבין-לאומיים של ישראל

אוניות

ב-1980 פקדו את נמלי המסחר 2,904 אוניות
 בנמלים אלה נפרקו 5,496 אלף טונות של מטען
 ונטענו 6,257 אלף טונות

ב-2016 פקדו את נמלי המסחר 6,509 אוניות
 נפרקו 36,311 אלף טונות של מטען
 ונטענו 20,738 אלף טונות

בשנות ה-60 עברו בנמלי המסחר 94.4 אלף נוסעים בממוצע לשנה
 ב-2016 עברו בנמלי המסחר 190 אלף נוסעים

אספקת האנרגיה שעמדה לרשות המשק בישראל השתנתה לאורך השנים הן בתמהיל הדלקים והן במקורם. ב-1970 96% מאספקת האנרגיה התבססה על נפט גולמי ומוצרי נפט (שמקורם ביבוא).

ב-2016 40% נפט גולמי ומוצרי נפט

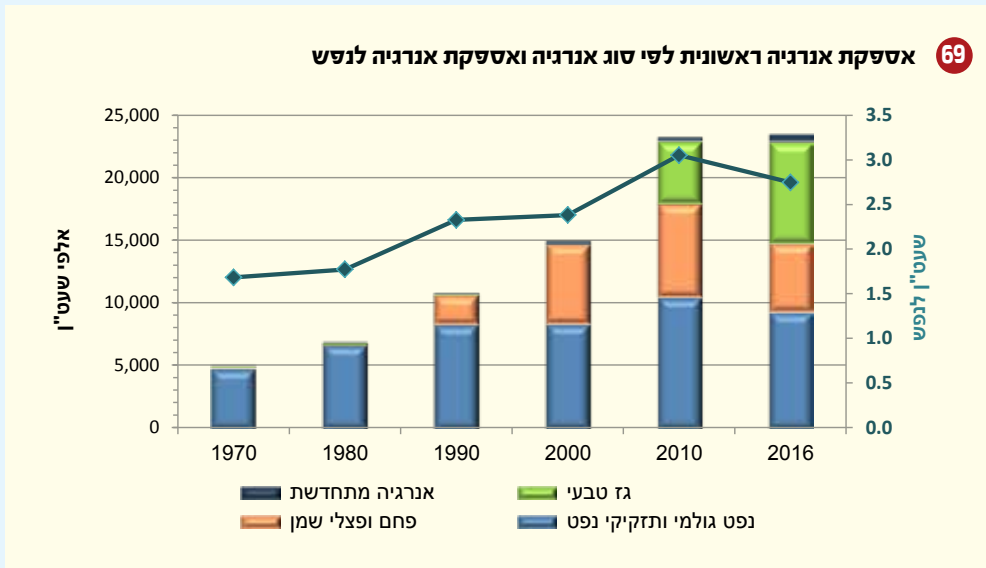
35% גז טבעי

23% פחם ופצלי שמן

2% אנרגיה מתחדשת

מקורו של הגז הטבעי בהפקה מקומית, ולכן הוא תורם לעצמאותה של ישראל בתחום האנרגיה.

בשנים 1970-2016 עלה סך אספקת האנרגיה שעמדה לרשות המשק ב-370% ואספקת האנרגיה לנפש עלתה ב-63%.



בעקבות התפתחות המשק והעלייה ברמת החיים, צריכת החשמל הביתית השנתית לנפש עלתה מ-501 קוט"ש ב-1970 ל-2,060 קוט"ש ב-2016 (עלייה של 312%), וצריכת הבניין לנפש לתחבורה הוכפלה מ-212 ליטר ל-464, בהתאמה.

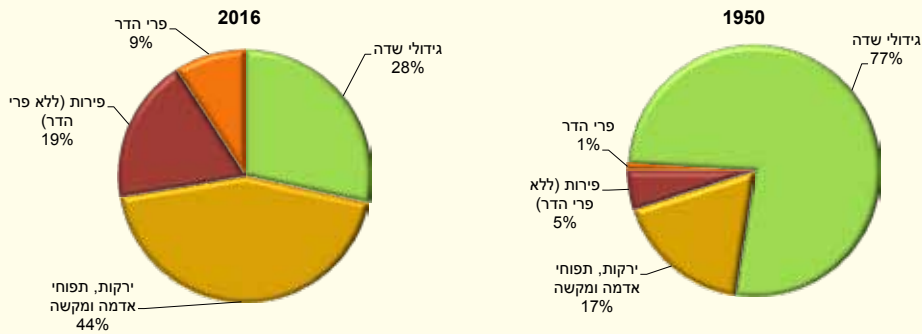
חקלאות

החקלאות בישראל כיום היא בעיקר חקלאות אינטנסיבית שמטרתה להגדיל ככל האפשר את התנובה ליחידת שטח ולתשומות חקלאיות.

מראשית שנות ה-50 עד סוף שנות ה-80 השטח שבו מגדלים גידולי שדה (כגון חיטה, תירס ושחת) היה כ-60% מכלל השטח החקלאי. ב-2016 הגיע חלקו לכ-42% בלבד.

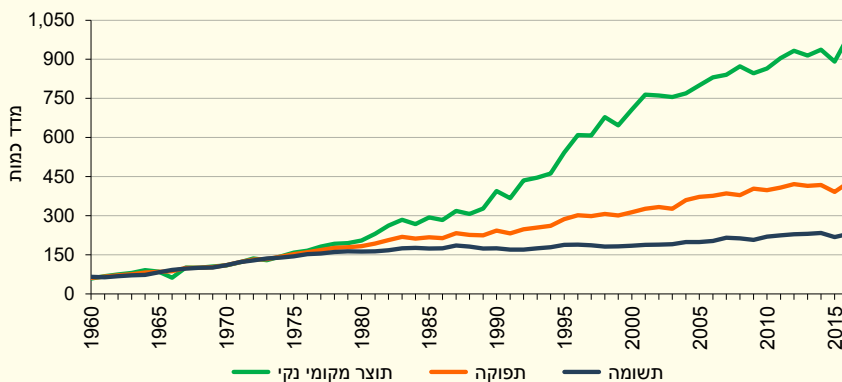
במקביל ירד גם חלקם של גידולי השדה מסך תפוקת הגידולים הצמחיים מ-77% ב-1950 ל-28% ב-2016. לעומת זאת, חלקם של ירקות, תפוחי אדמה ומקשה עלה מ-17% ב-1950 ל-44% ב-2016.

70 התפלגות תפוקת הגידולים הצמחיים



בשנות ה-60 וה-70 עלו כמויות התפוקה, התשומה והתוצר המקומי הנקי של ענף החקלאות במתינות ובשיעור דומה. מ-1980 עלתה כמות התפוקה בשיעור גבוה משמעותית מכמות התשומה. כתוצאה מכך, חלה עלייה תלולה גם בתוצר המקומי החקלאי הנקי, ובשנים 1990-2016 הוא גדל פי שלושה. מדדים אלו מצביעים על מגמת התייעלות מתמשכת בענף החקלאות, בין היתר בשל צמצום בכמויות התשומה הנדרשות לייצור התפוקה החקלאית. לדוגמה, צריכת המים בחקלאות לא עלתה משנות ה-70 עד שנות ה-90 (כ-1,364 מיליון מ"ק), ומאז אף ירדה והגיעה ל-1,118 מיליון מ"ק ב-2016.

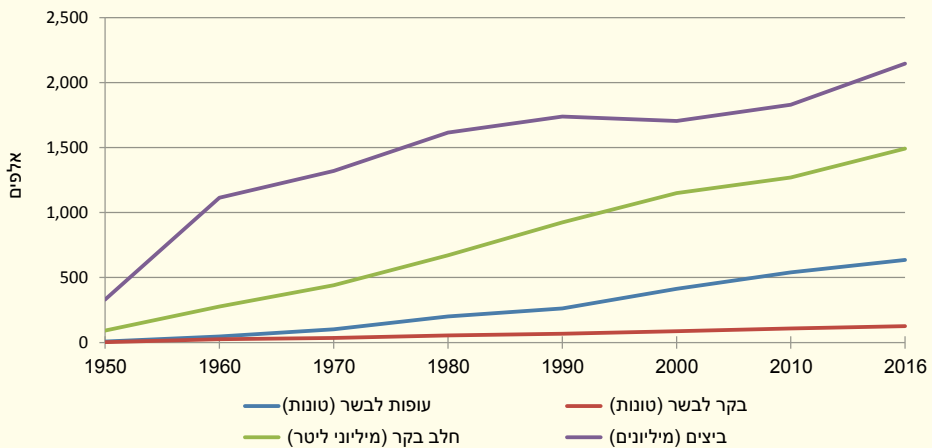
71 תפוקה, תשומה ותוצר מקומי נקי, מדדי כמות 1960-2016



הגידול בייצור מוצרי בעלי חיים

- 1960-1950: גידול עופות לבשר - פי 6
 גידול בקר לבשר - פי 13
 ייצור חלב בקר וביצים - פי 3
- 2016-1960: ייצור עופות לבשר - פי 14
 גידול בקר לבשר - פי 5
 גידול דבורים - פי 3
 ייצור ביצים - כמעט פי שניים

72 ייצור מוצרי בעלי חיים, 2016-1950



פי הדר היה עד 2000 עיקר היצוא של ענף החקלאות. הכמות שיוצאה גדלה מ-155 אלפי טונות ב-1949 לשיא של 965 ב-1979 (גידול של 500%). מ-1979 החלה ירידה ביצוא עד ל-189 אלפי טונות ב-2016.

יצוא פרוחים החל בשנות ה-50 במידה מועטה, גדל מסוף שנות ה-70 והגיע לשיא ב-1998, אז עמד ערך יצוא הפרחים על סך של 224 מיליון דולר. מאז חלה ירידה ביצוא הפרחים וב-2016 עמד ערכו על כ-51 מיליון דולר בלבד.

מכלל המועסקים בענף החקלאות ב-1960, כ-60% היו עצמאים וחברי קיבוץ וכ-40% שכירים ישראלים. במשך השנים (למעט בשנות ה-70) פחת מספר העצמאים ב-80%. בשנות ה-60 החלו להיכנס לענף עובדים זרים, תחילה עובדים מאזור יהודה והשומרון וחבל עזה, ולאחר מכן ממדינות זרות. ב-2016 כ-50% מכלל המועסקים בחקלאות היו עובדים זרים.

השימוש בחומרי הדברה לחקלאות עלה וירד במשך השנים. בשנות ה-50 וה-60 חלה עלייה ניכרת בכמות החומרים. מסוף שנות ה-90 חלה ירידה, ובעשור שלאחר מכן - עלייה. בעקבות מאמצים של משרד החקלאות לצמצום הכמויות ועלייה במודעות לנזקי חומרי הדברה חלה ירידה בכמות בשנים 2008-2013.

אספקת הקלוריות לנפש ליום עלתה מ-2,610 קילו קלוריות ב-1950 ל-3,666 ב-2015. העלייה הגדולה ביותר (8%) נרשמה בעשור השני - מ-2,772 קילו קלוריות ב-1960 ל-2,988 ב-1970. מ-2000 ואילך מסתמנת יציבות באספקת הקלוריות.

ישראל שוכנת באזור המתאפיין במחסור ובתנודתיות במקורות המים הטבעיים ולכן היא נדרשת להתמודד עם אתגרים מורכבים בניהול משק המים. כדי לתת מענה לאתגרים אלה נעשה בישראל שימוש בטכנולוגיות מתקדמות של מחזור מי שפכים מטהורים (קולחים) ושל התפלת מי ים.

מקורות המים בישראל נחלקים למאגרים עיליים (בעיקר הכנרת) ולמאגרים תת-קרקעיים של מי תהום (אקוויפרים). מקורות אלו מושפעים משאיבת מים לשימושים שונים ומכמות המשקעים. כמות המים הנשאבת מהכנרת ירדה מ-153 מלמ"ק ב-1990 ל-50 בלבד ב-2015. עם זאת, בשנים האחרונות ירד מפלס הכנרת עקב מיעוט משקעים. במקביל, בשנים האחרונות חל שיפור במפלסי האקוויפרים, בעקבות הפחתת השאיבות והשימוש הגובר במי ים מותפלים.

מפלס ים המלח

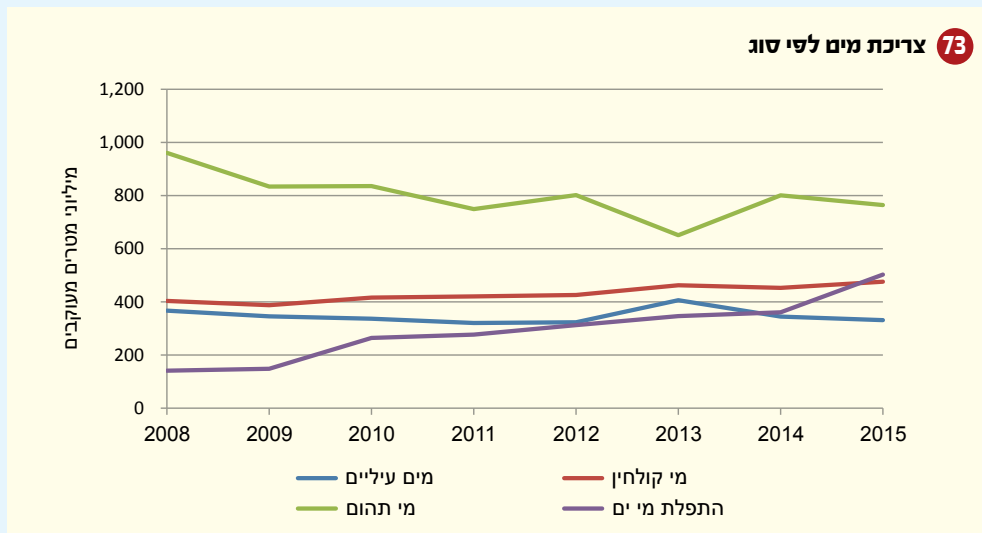
392.42 - בדצמבר 1950

430.93 - בדצמבר 2016, ירידה של 38.51 מטרים

הירידה המתמשכת במפלס ים המלח נגרמה כתוצאה מהירידה בנפח המים המוזרמים לירדן הדרומי, מהפעילות התעשייתית בדרום ים המלח וכן מהתנאים הפיזיים שגורמים להתאדות מואצת.

צריכת מים והתפלה

כדי להתמודד עם משבר המים החמור ובהתאם להחלטת הממשלה מ-2008 הוקמו בישראל חמישה מתקנים להתפלת מי ים. הפקת המים במתקנים אלו גדלה בהתמדה וכיום הם נתח משמעותי מסך המים המופקים בישראל. ב-2015 הופקו במתקני ההתפלה 503 מלמ"ק של מים מותפלים שהם 24% מהפקת המים באותה שנה.



איכות מי השתייה

בשנים האחרונות נעשו פעולות לשיפור איכות מי השתייה בישראל, שופרו התשתיות והוחמרו התקנים. גם מספר הבדיקות שנעשות במי השתייה גדל באופן ניכר.

ב-1987 נעשו 6,018 בדיקות לגילוי קוליפורמים, וב-3.8% מהבדיקות נמצאו חריגות.

ב-1992 נעשו 3,528 בדיקות, וב-4.8% נמצאו חריגות.

ב-2016 בוצעו 94,611 בדיקות מיקרוביאליות, ורק ב-0.6% מתוכן נמצאו חריגות (על אף שב-2012 הוחמר תקן איכות מי השתייה).

איכות מי הנחלים

הנחלים בישראל שימשו בעבר כנתיב להזרמת שפכים. אולם, בשנים האחרונות נעשו מאמצים להפחית את כמות השפכים המוזרמים לנחלים בעזרת פיתוח מערכות הזרמת שפכים וכן לשקם נחלים שנפגעו.

טיפול בשפכים

ישראל מובילה בקנה מידה בין-לאומי בהיקף מחזור השפכים. מכוני הטיפול בשפכים משפרים את איכות המים באופן ניכר ומאפשרים לעשות בהם שימוש חוזר לטובת משק המים ובעיקר לחקלאות. משנות ה-60 ועד היום עלתה בהתמדה כמות השפכים המטופלים: מ-41.1 מלמ"ק (29.9% מכלל השפכים) ב-1963 עד ל-493.4 מלמ"ק (96.8%) ב-2016.

סביבה

כמות הפסולת שיוצרה ב-2016 עמדה על 1.7 ק"ג לנפש ליום, בדומה ל-1.6 ק"ג ב-2003. בשנים 2000-2016 עלתה כמות הפסולת שנשלחה למחזור ב-138% (ממיליון טונות ל-2.4).

המודעות הגוברת לחשיבות השמירה על הסביבה ולהכרה בנזקים המשפיעים על בריאות האדם ורווחתו גרמו להגברת הפעולות של טיפול ומניעה של הנזקים הנגרמים לסביבה. העלויות הכלכליות לפעולות האלה באות לידי ביטוי מרמת הפרט/העסק עד לרמה הלאומית והבין-לאומית.

ההוצאה לשמירה על הסביבה במגזר הציבורי (ממשלה, חברות ממשלתיות, רשויות מקומיות ומלכרי"ם) עמדה ב-2015 על 13.3 מיליארד ש"ח, עלייה של 300% לעומת 1995 (3.3 מיליארד ש"ח).

שביעות רצון מאזור המגורים בקרב בני 20 ומעלה

83% מרוצים באופן כללי מאזור מגוריהם.

55% מהישראלים מרוצים מכמות השטחים הירוקים, הגנים הציבוריים והפארקים באזור המגורים.

53% מרוצים מהניקיון באזור המגורים.

69% מרוצים משירותי איסוף האשפה.

זיהום אוויר

הפיתוח התעשייתי והכלכלי לאורך השנים לוו בעלייה ניכרת בצריכת אנרגיה ובשריפת דלקים והם גרמו לעלייה בפליטות מזהמי האוויר. במקביל חלו שיפורים טכנולוגיים בתהליכי שריפת הדלקים ובהרכב הדלקים, והם האטו את עליית פליטות מזהמי אוויר ואף צמצמו אותן.

בשנים 2000-2016 קטנו הפליטות:

פחמן חד-חמצני (CO) מ-60 ל-16 ק"ג לנפש

תחמוצות גפרית (SO_x) מ-44 ל-12 ק"ג לנפש

תחמוצות חנקן (NO_x) מ-35 ל-18 ק"ג לנפש

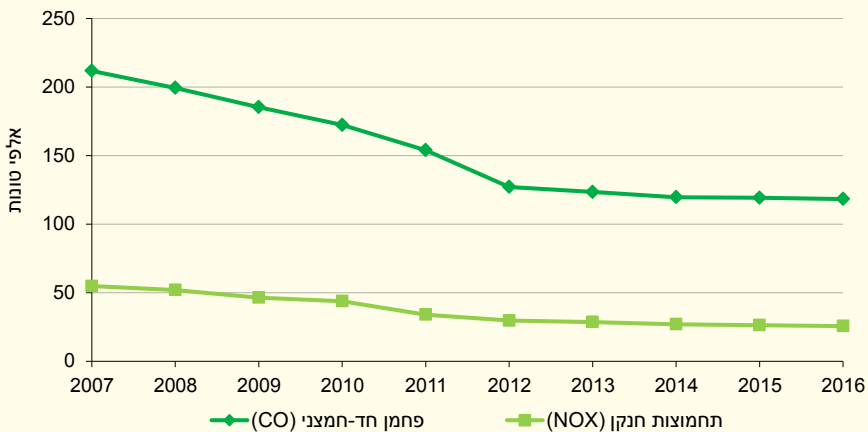
חלקיקי אבק מרחף (SPM) מ-3 ל-1 ק"ג לנפש

זיהום אוויר מתחבורה

מזהמי האוויר העיקרים הנוצרים כתוצאה משריפת דלקים על ידי כלי רכב הם פחמן חד-חמצני ותחמוצות חנקן. ב-2016 כ-90% מכלל הפליטות של פחמן חד-חמצני וכ-19% מכלל הפליטות של תחמוצות חנקן נגרמו כתוצאה משריפת דלק על ידי כלי רכב.

בשנים 2007-2016 פחתה רמת הזיהום של פחמן חד-חמצני ותחמוצות חנקן משריפת דלק בכ-44% ובכ-53%, בהתאמה. ירידה זו נובעת מעלייה בחלקם של כלי רכב חדשים במצבת כלי הרכב (שבהם שיפורים טכנולוגיים) מצד אחד, וירידה בחלקם של כלי רכב ישנים מזהמים יותר מצד שני. מגמה זו התמתנה עקב העלייה המתמדת במספר כלי הרכב והירידה במספר כלי הרכב הישנים והמזהמים שנגרעים ממצבת כלי הרכב, בעיקר מ-2012.

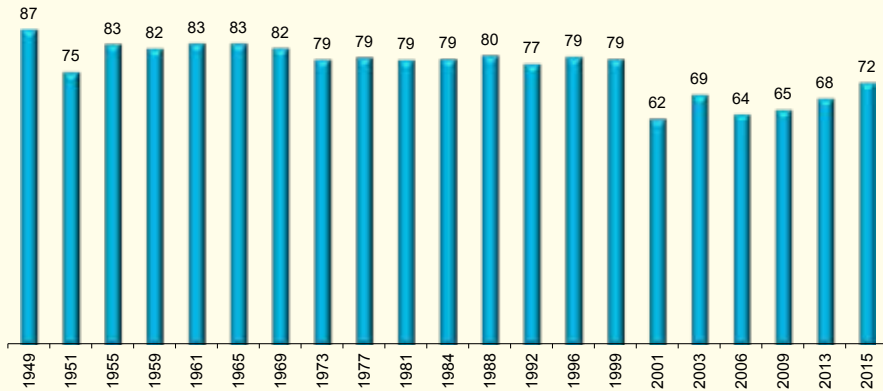
74 פליטות פחמן חד-חמצני (CO) ותחמוצות חנקן (NOx) משריפת דלק על ידי כלי רכב



הבחירות לכנסת

אחוז ההצבעה בבחירות במקום המדינה עד סוף שנות ה-90 היה יציב (סביב 80%). בבחירות 2001 חלה ירידה ניכרת ביותר באחוז ההצבעה והוא הגיע ל-62.3%. עד 2013 אחוזי ההצבעה היו יציבים ועמדו על 65% עם תגודות קלות. בבחירות 2015 (לכנסת ה-20) חלה עלייה באחוז ההצבעה, והוא הגיע ל-72.3%.

75 אחוזי ההצבעה בבחירות לכנסת, 2015-1949



הלשכה המרכזית לסטטיסטיקה

אתר אינטרנט: www.cbs.gov.il

המרכז למידע סטטיסטי

רחוב כנפי נשרים 66, פינת רחוב בקי
ת"ד 34525, ירושלים, מיקוד 9134401
טל' 02-6592666 פקס 02-6521340
דוא"ל: info@cbs.gov.il

לפניות של משתתפים בסקרי הלמ"ס

טל' 1-800-210-290
דוא"ל: skarim-lamas@cbs.gov.il

סד לישראל

כתיבה (לפי סדר אלף-ביתי): מיכל אבונגים, אפרת אברהם, טל אדמון-טל, ריקי אזולאי, שושי אינהורן-גרברצ'יק, מיכל אליאב, דבורית אנגל-זאבי, טולי ברליאנצ'יק, נאוה ברנר, אילה נינת, ורד גרניט, ליאור דופז, טובה הומפריס, יונתן חיון, טילדה חייט, ד"ר משה ינאי, רויטל כהן, רינת כהן-מורנו, אילת כהן-קסטרו, מירב כץ, פנינה מלול, שלמה נהיר, טלי נוגריאן, אורי נפתלוביץ', דליה סהר, ראי עבודי, סיון עשור, ניר פוגל, בת שבע פישמן, צופיה פישמן, אביתר קירשברג, אביעד קלינגר, אביאל קרנצלר, עמרי רומנו, ערן רופאלידיס, נעמה רותם, ליאת רחבי-איטליאנו, פביאנה שוורץ, נעמה שטיינברג, טלי שלם-כהן, מרינה שפס, יניב שרעבי

כרטוגרפיה: אורן רז

עורכת סדרת סטטיסטיקה: חגית אנסבכר

צילום תמונות השער: דנה פרידלנדר עבור משרד התיירות, חיים זך עבור לע"מ