



פערים בין מרכז לפרוידיה

2017-2016

נתונים מתוך דוח פני החברה בישראל מס' 11



הלשכה המרכזית לסטטיסטיקה
Central Bureau of Statistics
دائرة الإحصاء المركزية

דוח פני החברה בישראל הנוכחי הוא האחד עשר בסדרת דוחות של הלשכה המרכזית לסטטיסטיקה (הלמ"ס) המציגה היבטים חברתיים של האוכלוסייה בישראל. השנה התמקד הדוח בהבדלים ובפערים בין אוכלוסיות שונות במרכז ובפרפריה לפי רמת הפרפריאליות של היישובים ושל הרשויות המקומיות בישראל. בעלון זה מוצגים נתונים נבחרים מתוך הדוח. את הדוח המלא אפשר למצוא באתר האינטרנט של הלמ"ס. פרסום הדוח התאפשר הדות לעובדי היחידות הנושאות בלמ"ס שעיבדו ושיתחו את הנתונים.

כיצד מחושבת רמת הפרפריאליות?

אזור פרפריאלי מוגדר כאזור מרוחק מאפשרויות (כגון שווקים, מקומות תעסוקה ושירותי בריאות, פעילויות כמו עבודה, לימודים, קניות ופנאי) או מנכסים הקיימים בכל האזורים, כולל האזור עצמו. מדד הפרפריאליות נבנה בהתאם להגדרה הישגית, במטרה לאפיין את היישובים ואת הרשויות המקומיות לפי מיקומם הגאוגרפי בטווח בין הפרפריאלי ביותר לבין המרכזי ביותר.

מדד הפרפריאליות 2015¹ פותח בלמ"ס, וחושב עבור 1,210 יישובים, מתוכם 201 עירויות ומועצות מקומיות ו-1,009 יישובים בתוך 54 מועצות אזוריות, לפי מעמדם המוניציפלי המעודכן לסוף שנת 2015.

ערך מדד הפרפריאליות של יישוב מחושב כסכום משוקלל של ציוני התקן של שני מרכיבים:

1. נגישות פוטנציאלית (במשקל של 2/3) - מרכיב הנגישות הפוטנציאלית מחושב לפי מודל הגרוויטציה, ומבטא את קרבת היישוב לכל אחד מ-1,210 היישובים משוקלל בנוהל האוכלוסייה שלהם, כאשר גודל האוכלוסייה מעיד על עוצמת האפשרויות, הפעילויות והנכסים בכל יישוב.

2. קרבה לגבול מחוז תל אביב (במשקל של 1/3) - מרכיב הקרבה לגבול מחוז תל אביב מחושב כמרחק מגבול מחוז תל אביב מוכפל במינוס אחד. הוא מבטא את המבנה המונוצנטרי של מדינת ישראל, כאשר מחוז תל אביב מהווה מרכז כלכלי ועסקי של המדינה.

חישוב המרחקים בכל אחד ממרכיבי המדד נעשה לפי הדרך הקצרה ביותר ברשת צירי התנועה בכבישים המעודכנת לסוף שנת 2015, תחת האילוץ של חסימת כבישים סגורים מטעמי בנייה או ביטחון.

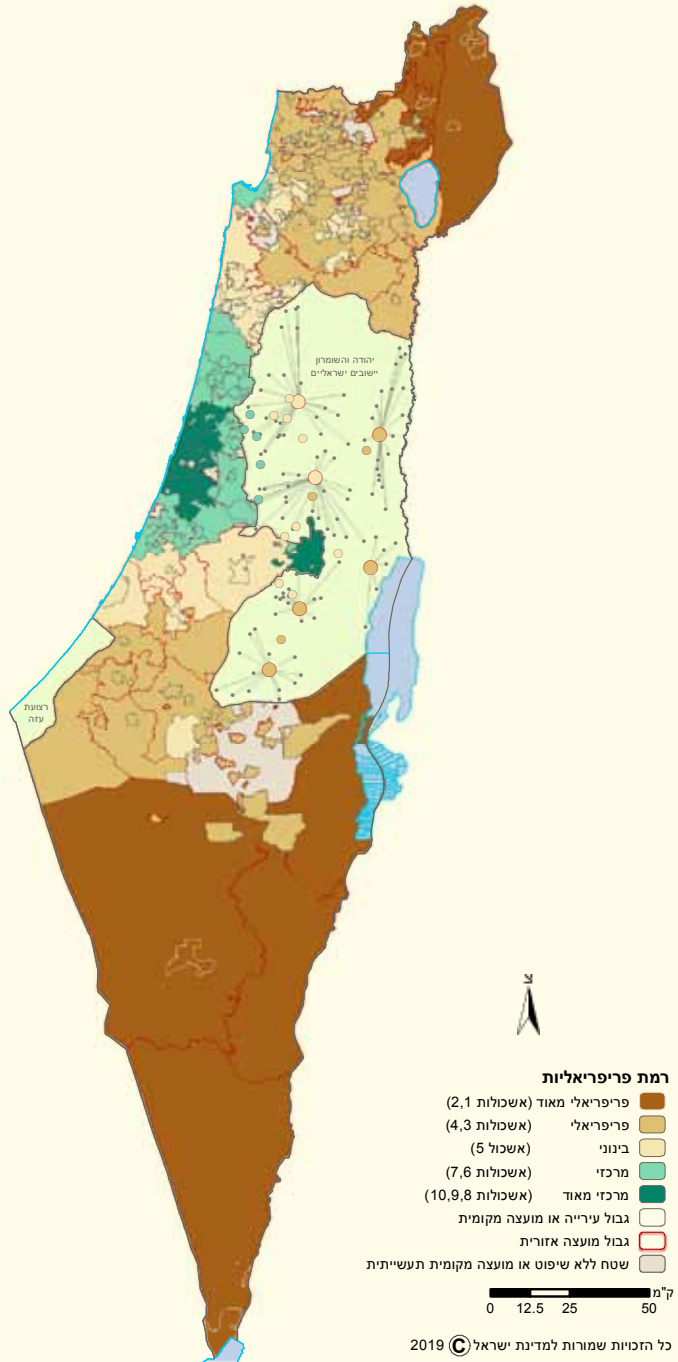
המועצות המקומיות סווגו ל-10 אשכולות - מאשכול 1 הכולל את הרשויות המקומיות הפרפריאליות ביותר עד אשכול 10 הכולל את הרשויות המקומיות המרכזיות ביותר. לצורך הדוח, 10 האשכולות אוחדו ל-5 אשכולות. חלוקה זו מאפשרת להציג נתונים רבים יותר מתוך הסקרים השוטפים של הלמ"ס. במקרים שבהם אי אפשר להציג נתונים בחלוקה של 5 אשכולות קובצו האשכולות "פרפריאלי מאוד" ו"פרפריאלי" ל"יישובי הפרפריה" ואשכולות "מרכזי" ו"מרכזי מאוד" ל"יישובי המרכז".

חלוקת הרשויות המקומיות לאשכולות פרפריאליים

אשכולות מקובצים	5 אשכולות	10 אשכולות
יישובי הפרפריה	פרפריאלי מאוד	1
		2
		3
		4
בינוני/ביניים (בין פרפריאלי למרכזי)	בינוני/ביניים (בין פרפריאלי למרכזי)	5
יישובי המרכז	מרכזי מאוד	6
		7
		8
		9
		10

1 ראו: הלשכה המרכזית לסטטיסטיקה (2019). מדד פרפריאליות של יישובים ושל רשויות מקומיות 2015. פרסום מס' 1732. ירושלים: המחבר.

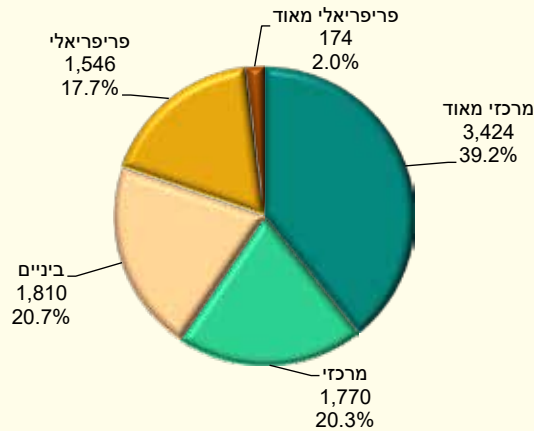
רשויות מקומיות לפי רמת פריפראליות 2015 1



אוכלוסייה

- בסוף שנת 2017 היו בישראל 8,797.9 אלף תושבים - 6,959.8 אלף יהודים ואחרים¹ ו-1,838.2 אלף ערבים. רוב האוכלוסייה בישראל היא אוכלוסייה עירונית המתגוררת במרכז הארץ (מחוז תל אביב ומחוז המרכז). כ-60% (5,194.7 אלף) מתושבי ישראל גרים ביישובים המוגדרים מרכזיים או מרכזיים מאוד וכ-2% (173.5 אלף) מתגוררים ביישובים המוגדרים פריפריאליים מאוד.²

2 אוכלוסיית ישראל לפי רמת פריפריאליות של יישוב המגורים (אלפים), סוף 2017



גיל

- ביישובי הפריפריה נמצא אחוז נמוך יחסית של בני 65 ומעלה וכן אחוז גבוה יחסית של ילדים עד גיל 14.
- האוכלוסייה ביישובי הפריפריה במחוז הצפון מבוגרת מזו שבמחוז הדרום; 27.8% מהאוכלוסייה במחוז הצפון הם ילדים עד גיל 14 לעומת 34.8% במחוז הדרום, ו-9.0% מהאוכלוסייה במחוז הצפון הם מבוגרים בני 65 ומעלה לעומת 7.1% במחוז הדרום.

קבוצת אוכלוסייה

- 66.5% מהיהודים והאחרים גרים ביישובי המרכז, לעומת 32.5% מהערבים. 44.5% מהערבים גרים ביישובי הפריפריה לעומת 13.4% מהיהודים והאחרים. כמו כן, נמצא כי 95.1% מהאוכלוסייה הדרוזית מתגוררת ביישובי הפריפריה.

מידת דתיות

- בקרב היהודים בני 20 ומעלה: אחוז החילונים ביישובי המרכז (46.6%) גבוה משיעורם ביישובי הפריפריה (39.6%). אחוז החרדים והדתיים יחד בפריפריה ובמרכז דומה (19.3% ו-21.6%, בהתאמה).
- בקרב הלא יהודים בני 20 ומעלה: 59.7% מהגרים ביישובי הפריפריה דתיים ו-40.1% לא דתיים; 56.7% מהגרים ביישובי המרכז דתיים ו-42.8% לא דתיים.

1 אחרים: נוצרים לא-ערבים, בני דתות אחרות ואנשים ללא סיווג דת במרשם האוכלוסין.
2 יש לציין כי הנתונים אינם כוללים מקומות שלא סווגו לפי רמת פריפריאליות. במקומות אלו התגוררו כ-74 אלף איש בסוף שנת 2017, רובם בדווים בנגב.

ילידי חו"ל ועולים

- נכון לסוף שנת 2017, 20.7% מאזרחי המדינה (1,809.6 אלף איש) היו ילידי חו"ל. רובם גרים ביישובי המרכז. כמחצית (46.9%) מהעולים הוותיקים שעלו עד 1989 גרים ביישובים מרכזיים מאוד. רוב העולים שעלו משנת 1990 גרים ביישובים מרכזיים מאוד (39.3%) וביישובים מרכזיים (25.1%).

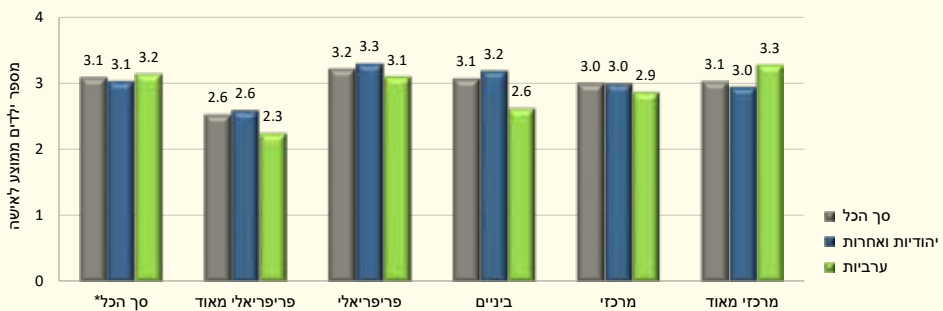
מצב משפחתי

- אחוז הרווקים והרווקות גבוה יותר ביישובי הפריפריה ונמוך יותר ביישובי המרכז. לדוגמה, בסוף שנת 2016, 90.0% מהנשים היהודיות והאחרות בנות 20-24 שגרו ביישובים פריפריאליים מאוד היו רווקות, לעומת 76.8% מהנשים שגרו ביישובים מרכזיים מאוד. 62.1% מהגברים הערבים בני 25-29 שגרו ביישובים פריפריאליים מאוד היו רווקים, לעומת 42.3% מאלו שגרו ביישובים מרכזיים מאוד.
- בשנת 2016 נישאו בישראל במוסדות הדת המורשים¹ 52,809 זוגות,² מהם 38,295 יהודים, 12,592 מוסלמים, 1,082 דרוזים ו-800 נוצרים.
- בשנת 2016 התגרשו בישראל 14,819 זוגות,² מהם 11,748 יהודים, 2,133 מוסלמים, 161 דרוזים ו-117 נוצרים. מספר התושבים הישראלים שהתגרשו (גברים ונשים) היה 28,800, מהם 23,245 יהודים, 3,736 מוסלמים, 321 דרוזים ו-226 נוצרים.
- שיעור המתגרשים בקרב היהודים (9.1 ל-1,000 נפשות) היה גבוה מזה של המוסלמים (7.0 ל-1,000 נפשות) בכל רמות הפריפריאליות, למעט ביישובים מרכזיים. בקרב היהודים שיעורי הגירושין ביישובי המרכז (כ-8.8 ל-1,000 נפשות) היו נמוכים לעומת היישובים הפריפריאליים והיישובים הפריפריאליים מאוד (9.8 ו-11.5 ל-1,000 נפשות, בהתאמה). לעומת זאת, בקרב המוסלמים שיעורי הגירושין ביישובים מרכזיים (10.6 ל-1,000 נפשות) היו גבוהים לעומת היישובים הפריפריאליים והיישובים הפריפריאליים מאוד (6.2 ו-5.4 ל-1,000 נפשות, בהתאמה).

פריון

- בשנת 2017 נולדו 183,648 יילודים, מהם 139,866 יילודים לנשים יהודיות ואחרות ו-43,782 יילודים לנשים ערביות. כ-58% מהיילודים נולדו לנשים מיישובי המרכז (105,638 יילודים), וכ-20% נולדו לנשים מיישובי הפריפריה (37,123 יילודים), בדומה לחלקה היחסי של אוכלוסיית ישראל באזורים אלו.
- בשנת 2017 שיעור הפריון הכולל³ היה 3.11 ילדים לאישה: 3.05 - בקרב יהודיות ואחרות ו-3.16 - בקרב ערביות.

3 שיעור פריון כולל לפי קבוצת אוכלוסייה של האם ורמת פריפריאליות של יישוב המגורים, 2017



* כולל יילודים שנולדו לנשים שגרות מחוץ ליישובים, ולכן ללא שיוך מוניציפלי וללא ציון רמת פריפריאליות.

1 הנתונים אינם כוללים נישואין שנערכו בחו"ל או נישואין אלטרנטיביים של יהודים שנערכו בישראל שלא במסגרת יהודית אורתודוקסית.
 2 סך כל הנישואים/המתגרשים כולל זוגות שדתם אינה ידועה. בחלק מהמקרים אחד מבני הזוג אינו תושב ישראל, ולכן אינו משתייך לשום רמת פריפריאליות.
 3 מספר הילדים הממוצע שאישה צפויה ללדת במהלך חייה.

משקי בית¹

- בשנת 2017 היו כ-2.5 מיליון משקי בית פרטיים בישראל. מרבית משקי הבית בכל רמות הפריפריאליות היו משקי בית משפחתיים שבהם מתגוררת משפחה גרעינית אחת לפחות. חלקם היחסי של משקי הבית המשפחתיים ביישובים פריפריאליים היה הגבוה ביותר - 88.7% (לשם השוואה, הממוצע הארצי היה 79.6%).
- חלקם היחסי של משקי בית לא משפחתיים באוכלוסייה היהודית עולה ככל שהישוב מרכזי יותר, פרט ליישובים פריפריאליים מאוד (14.6% ביישובים פריפריאליים לעומת 26.7% ביישובים מרכזיים מאוד). לעומת זאת, באוכלוסייה הערבית חלקם היחסי של משקי בית אלו היה דומה בכל הרמות הפריפריאליות.
- מספר הנפשות הממוצע למשק בית בכלל האוכלוסייה היה 3.32, והוא היה גבוה יותר במשקי בית ביישובים פריפריאליים (3.96) וביישובי הביניים (3.44). באוכלוסייה היהודית מספר הנפשות הממוצע הגבוה ביותר היה ביישובים פריפריאליים (3.45), ואילו באוכלוסייה הערבית - ביישובים מרכזיים מאוד (5.06).
- החלק היחסי הגדול ביותר של משקי בית עם ילדים עד גיל 17 נמצא ביישובים פריפריאליים (55.0%) ופריפריאליים מאוד (47.3%). במקביל החלק היחסי הקטן ביותר של משקי בית עם בני 65 ומעלה נמצא ברמות הפריפריאליות האלה (21.7% ו-17.8%, בהתאמה), והוא עולה ככל שהישוב מרכזי יותר.
- כמחצית מהמשפחות בכל הרמות הפריפריאליות היו משפחות של זוגות עם ילדים שבהן הילד הצעיר הוא עד גיל 17. החלק היחסי הקטן ביותר של זוגות ללא ילדים נמצא ביישובים פריפריאליים (17.8%), והחלק היחסי הגדול ביותר - ביישובים מרכזיים מאוד (28.5%).
- חלקן היחסי של משפחות חד-הוריות שבהן הילד הצעיר הוא עד גיל 17 היה גדול במיוחד ביישובים פריפריאליים מאוד - 8.2% (לשם השוואה, האחוז הארצי היה 5.9%).
- המשפחות היהודיות התאפיינו באחוז גבוה של זוגות ללא ילדים, במיוחד ביישובים מרכזיים מאוד (30.5%) - פי שניים מהאחוז הגבוה ביותר במשפחות ערביות שנמצא ביישובים מרכזיים (15.7%).

1 משק בית: אדם אחד או קבוצת אנשים הנרים יחד בדירה אחת באופן קבוע ברוב ימות השבוע, ויש להם תקציב הוצאות משותף למזון. הם עשויים להיות קרובי משפחה, לא קרובי משפחה או צירוף של אנשים קרובים ושאינם קרובים.

משפחה: שני אנשים או יותר החולקים משק בית אחד וקשורים זה לזה כבעל ואישה, כזוג ללא נישואין או כהורה וילד (כולל ילד מאומץ). כך, משפחה יכולה להיות זוג בלבד, זוג עם ילדים (בקבוצת גיל שנות לפי גיל הילד הצעיר), או הורה יחיד (משפחה חד-הורית) עם ילדים. משפחה יכולה לכלול גם סב ו/או סבתא עם נכדים ללא הוריהם, או אחים בלבד הנרים יחד, ללא בני זוג וללא ילדים.

משק בית משפחתי: משק בית שיש בו משפחה אחת לפחות. משק בית משפחתי יכול לכלול יותר ממשפחה אחת.

משק בית לא משפחתי: משק בית שבו אדם אחד בלבד או קבוצת אנשים שאינם משפחה.

חינוך והשכלה

חינוך קדם-יסודי

- בשנת הלימודים תשע"ז (2016/17) ביקרו כ-486 אלף ילדים בגנים שבפיקוח משרד החינוך, מהם כ-383 אלף יהודים וכ-89 אלף ערבים. 45.8% מהילדים בפיקוח החרדי, 44% מהילדים בפיקוח הממלכתי ו-27.9% מהילדים בפיקוח הממלכתי-דתי גרו ביישובים מרכזיים מאוד. מעט מאוד ילדים בפיקוח החרדי גרו ביישובים פריפריאליים מאוד (0.19%).

חינוך יסודי ועל-יסודי

- באותה שנה למדו כ-1.7 מיליון תלמידים במערכת החינוך. בחינוך העברי למדו כ-1.288 מיליון תלמידים ובחינוך הערבי למדו כ-439 אלף תלמידים. בחינוך העברי 64.0% מהתלמידים גרו ביישובים מרכזיים ומרכזיים מאוד ו-14.8% - ביישובים פריפריאליים ופריפריאליים מאוד. בחינוך הערבי 30.9% מהתלמידים גרו ביישובים מרכזיים ומרכזיים מאוד ו-46.2% - ביישובים פריפריאליים ופריפריאליים מאוד.

נשירת תלמידים

- בשנת תשע"ז (2016/17) ובמעבר לתשע"ח (2017/18) שיעור הנשירה בקרב תלמידי ז-יב היה 2.2%. השיעור בקרב בנים היה פי 2.6 מהשיעור בקרב בנות. אחוז הנשירה של תלמידים הגרים ביישובים פריפריאליים מאוד, נמוך לעומת אחוז הנשירה של תלמידים הגרים ביישובים מרכזיים מאוד (1.3% לעומת 2.3%, בהתאמה).

הישגים של תלמידי כיתות יב בבחינות הבגרות

- בשנת תשע"ז (2016/17) ניגשו לבחינות הבגרות 85.9% מתלמידי כיתות יב. שיעור הזכאים לתעודת בגרות מסך תלמידי יב בחינוך העברי עלה מ-64.9% בשנת תשע"ו ל-66.0% בשנת תשע"ז, ובחינוך הערבי מ-58.8% ל-62.4%, בהתאמה.
- רוב תלמידי יב שלמדו בחינוך העברי גרו ביישובים מרכזיים או מרכזיים מאוד ומיעוטם ביישובים פריפריאליים מאוד. בחינוך העברי שיעור הזכאים לתעודת בגרות ביישובים מרכזיים מאוד (62.5%) ומרכזיים (69.0%) נמוך מהאחוז ביישובים פריפריאליים (71.0%) ופריפריאליים מאוד (71.6%). שיעור התלמידים שעמדו בדרישות הסף של האוניברסיטאות ביישובים מרכזיים מאוד (54.8%) נמוך מהאחוז ביישובים פריפריאליים (59.1%), ביישובים מרכזיים (60.4%) וביישובים פריפריאליים מאוד (60.8%).
- לעומת החינוך העברי, רוב תלמידי יב שלמדו בחינוך הערבי גרו ביישובים פריפריאליים. ככל שהישוב פריפריאלי יותר, כך עלו שיעורי הזכאים לתעודת בגרות ושיעורם של אלו מהם שעמדו בדרישות הסף של האוניברסיטאות. שיעור הזכאים לבגרות ביישובים מרכזיים מאוד (51.5%) ומרכזיים (64.7%) נמוך מהאחוז ביישובים פריפריאליים מאוד (76.7%). שיעור התלמידים שעמדו בדרישות הסף של האוניברסיטאות ביישובים מרכזיים (47.1%) ומרכזיים מאוד (36.4%) נמוך מהאחוז ביישובים פריפריאליים (49.0%) ופריפריאליים מאוד (61.1%).

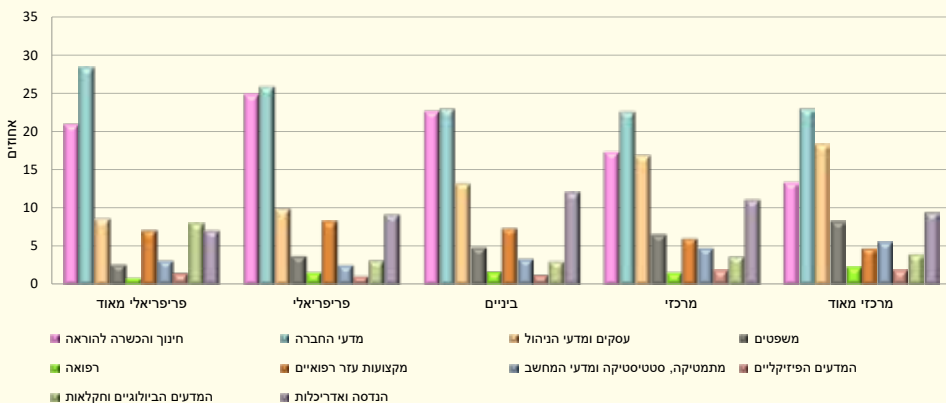
עובדי הוראה

- בשנת 2017 היו 170,238 עובדי הוראה בבתי הספר ובגני הילדים בישראל, מהם 128,334 עובדי הוראה יהודים, 32,296 מוסלמים, 4,622 נוצרים ו-3,228 דרוזים. שיעורם של עובדי הוראה אקדמאים מוסמכים (בעלי דרגת שכר אקדמית ותעודת הוראה) ביישובים פריפריאליים גבוה לעומת יישובים מרכזיים (85.6% לעומת 75.4%, בהתאמה).
- עומס ההוראה במונחי יחס תלמיד-מורה ומספר שעות עבודה לתלמיד טוב יותר ביישובים פריפריאליים. מספר התלמידים הממוצע לכל מורה גבוה יותר ביישובים מרכזיים מאוד לעומת יישובים פריפריאליים מאוד (10.0 לעומת 7.6, בהתאמה), ואילו מספר שעות העבודה לכל תלמיד גבוה יותר ביישובים פריפריאליים לעומת יישובים מרכזיים (1.82 לעומת 1.29, בהתאמה).
- היקף שעות העבודה של עובדי הוראה גבוה יותר ביישובים פריפריאליים מאוד לעומת יישובים מרכזיים מאוד (32.5 לעומת 28.7, בהתאמה).
- השכר החודשי הממוצע של עובדי הוראה ביישובים פריפריאליים מאוד גבוה לעומת יישובים מרכזיים מאוד (12,307 ש"ח לעומת 10,885 ש"ח, בהתאמה).

השכלה גבוהה

- מתוך 97.0 אלף מסיימי תיכון בשנת 2008, 40.9 אלף (42.1%) התחילו ללמוד במוסדות להשכלה גבוהה עד שנת 2017. אחוז המתחילים ללמוד במוסדות להשכלה גבוהה שגרו ביישובים מרכזיים ומרכזיים מאוד בזמן סיום התיכון (47.5% ו-43.0%, בהתאמה) גבוה מהאחוז של אלו שגרו ביישובים פריפריאליים (36.5%).
- במכללות האקדמיות לחינוך אחוז הסטודנטים מיישובים פריפריאליים (18.5%) ופריפריאליים מאוד (16.9%) גבוה מאחוז הסטודנטים מיישובים מרכזיים (12.3%) ומרכזיים מאוד (10.8%).
- במכללות האקדמיות 45.1% מהסטודנטים היו מיישובים פריפריאליים מאוד, 37.7% - מיישובים פריפריאליים, 44.1% - מיישובים מרכזיים ו-48.8% מיישובים מרכזיים מאוד.
- בשנת 2017 קיבלו 76,139 אנשים תואר ראשון, שני או שלישי. 42.1% ממקבלי התארים גרו ביישובים מרכזיים מאוד, 19.9% - ביישובים מרכזיים, 19.4% - ביישובי הביניים, 16.4% - ביישובים פריפריאליים ו-2.2% - ביישובים פריפריאליים מאוד.
- תואר במדעי החברה היה הנפוץ ביותר: 22.7% ממקבלי התארים שגרו ביישובים מרכזיים ו-28.5% מאלו שגרו ביישובים פריפריאליים מאוד. ביישובים פריפריאליים, 1 מכל 4 מקבלי תארים קיבל תואר בחינוך והכשרה להוראה, לעומת 1 מכל 8 ביישובים מרכזיים מאוד.

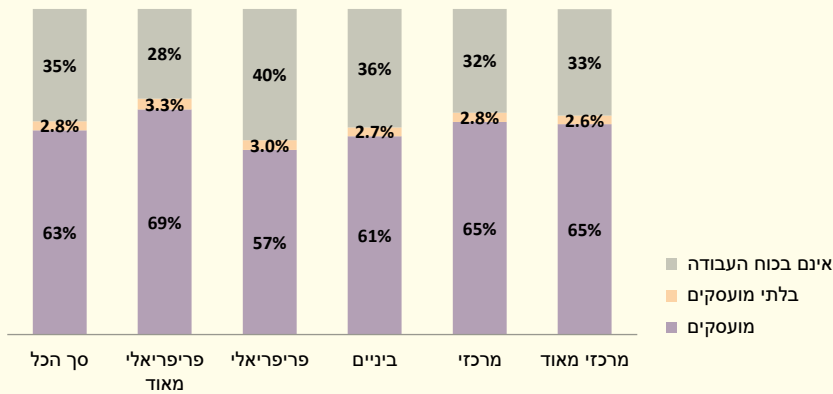
4 מקבלי תארים לפי תחום לימוד ורמת פריפריאליות של יישוב המגורים, 2017



תעסוקה

- ביישובים פריפריאליים מאוד שיעור התעסוקה¹ בשנת 2017 היה הגבוה ביותר - 69.1%. ביישובים מרכזיים מאוד היה השיעור 64.6%, ביישובים מרכזיים - 65.3%, ביישובי הביניים - 60.9% וביישובים פריפריאליים - 56.7%.
- שיעור התעסוקה בקרב יהודים הגרים ביישובים פריפריאליים ופריפריאליים מאוד גבוה מהשיעור ביישובים מרכזיים יותר - בייחוד אצל גברים. ביישובים פריפריאליים מאוד שיעור התעסוקה של גברים היה 78.9%, לעומת 68.5% ביישובים מרכזיים מאוד. אצל נשים יהודיות ההבדל קטן יותר: 69.7% ביישובים פריפריאליים מאוד ו-64.4% ביישובים מרכזיים מאוד.
- בקרב ערבים שיעור התעסוקה הגבוה ביותר נמצא ביישובים מרכזיים וביישובים פריפריאליים מאוד (50.2% ו-48.3%, בהתאמה), לעומת 42.4% ביישובים מרכזיים מאוד. בקרב גברים השיעור הגבוה ביותר נמצא ביישובים הפריפריאליים מאוד (68.5%), ואילו בקרב נשים השיעור ביישובים מרכזיים (37.1%) גבוה לעומת יישובים מרכזיים מאוד (22.2%).
- אחוז הבלתי מועסקים (מחפשי עבודה) מתוך השייכים לכוח העבודה ביישובים הפריפריאליים מאוד והפריפריאליים (5.0%, 4.5%, בהתאמה) גבוה מהאחוז ביישובים מרכזיים מאוד (3.9%), והוא יורד ככל שהיישוב מרכזי יותר. משמעות הדבר היא שבפועל אחוז המשתייכים לשוק העבודה הן כעובדים הן כמחפשי עבודה גבוה יותר ביישובי הפריפריה.

5 בני 15 ומעלה לפי תכונות כוח העבודה ורמת פריפריאליות של יישוב המגורים, 2017

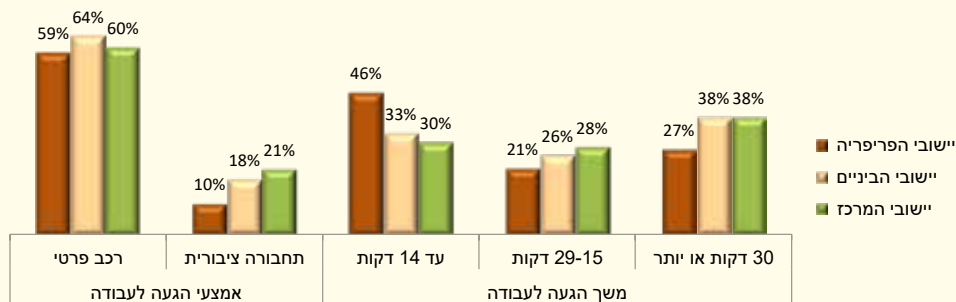


- שיעור התעסוקה ביישובים פריפריאליים מאוד גבוה מהשיעור ביישובים מרכזיים יותר בכל רמות ההשכלה. הפערים ניכרים יותר ברמות ההשכלה הנמוכות - שיעור התעסוקה בקרב בעלי תעודת בגרות ביישובים הפריפריאליים מאוד היה 77.6%, לעומת 61%-71% בשאר הרמות הפריפריאליות. לעומת זאת, בקרב בעלי תואר אקדמי הפער הוא הקטן ביותר (82% ו-78%, בהתאמה).
- קיים קשר בין משלח היד לרמה הפריפריאלית של היישוב שבו המועסק מתגורר. ביישובים מרכזיים מאוד אחוז הגברים בעלי משלח יד אקדמי המועסקים הגיע ל-28.1%, לעומת 11.3% ביישובים פריפריאליים מאוד. לעומת זאת, 30.6% מהמועסקים ביישובים פריפריאליים מאוד היו עובדים מקצועיים בתעשייה ובבינוי ועובדים מקצועיים אחרים לעומת 18.1% ביישובים מרכזיים מאוד. גם בקרב נשים התמונה דומה, אם כי הפערים קטנים יותר.

1 שיעור התעסוקה הוא אחוז המועסקים מכלל אוכלוסיית בני 15 ומעלה.

- 88.9% מהמועסקים מרוצים מעבודתם. השיעורים דומים בכל הרמות הפרידראליות. 61.4% מהמועסקים מרוצים מהכנסתם: 65.5% ביישובי הפריפריה, 61.9% ביישובי המרכז ו-56.7% ביישובי הביניים.
- בקרב מועסקים הגרים ביישובי המרכז, אחוז המגיעים לעבודה בתחבורה ציבורית (21.1%) גבוה פי שניים מהשיעור ביישובי הפריפריה (10.1%). משך זמן ההגעה לעבודה ארוך יותר ביישובי המרכז לעומת יישובי הפריפריה.

6 מועסקים בני 20 ומעלה לפי יוממות ולפי רמת פרידראליות של יישוב המגורים, 2017



רמת חיים

- האחוז הגבוה ביותר של משקי בית יהודיים נמצא ביישובים מרכזיים מאוד (47.2%), ואילו האחוז הגבוה ביותר של משקי בית ערביים נמצא ביישובים פרידראליים (43.6%).
- גודל משק הבית הממוצע במשקי בית יהודיים (3.1 נפשות), קטן מהגודל במשקי בית ערביים (4.5 נפשות), אולם מספר המפרנסים הממוצע במשקי בית יהודיים (1.5) גבוה מהמספר במשקי בית ערביים (1.4), וכך גם בפילוח לפי רמת פרידראליות.

הכנסות והוצאות חודשיות במשקי בית יהודיים ובמשקי בית ערביים לפי רמת פריריאליות של יישוב המגורים, 2017

רמת פריריאליות					פריריאל מאוד	פריריאל ביניים	מרכזי	מרכזי מאוד
פריריאל מאוד	פריריאל ביניים	מרכזי	מרכזי מאוד					
משקי בית יהודיים								
22,035	23,036	19,490	20,651	18,662	הכנסה כספית ממוצעת ברוטו ¹ למשק בית (ש"ח)			
17,922	18,497	16,240	17,334	16,145	הכנסה כספית חודשית ממוצעת נטו ² למשק בית (ש"ח)			
7,202	6,876	5,856	6,201	6,595	הכנסה כספית חודשית ממוצעת נטו לנפש סטנדרטית (ש"ח)			
77	80	80	82	75	מקורות ההכנסה באחוזים: מעבודה			
5	3	2	2	3	מפנסיות וקופות נמל			
8	7	7	6	11	מקצבאות ותמיכות			
10	10	11	10	11	מהון			
16,999	17,204	15,550	16,032	15,312	סך ההוצאה לתצרוכת ³ (ש"ח)			
12	13	14	13	15	מזה באחוזים: ההוצאה למזון			
29	24	22	21	21	ההוצאה לדיוור			
6	6	6	6	6	ההוצאה לבריאות			
2,310	1,972	1,581	1,525	1,215	ערך ממוצע של דירה בבעלות (אלפי ש"ח)			
63	68	73	69	58	אחוז משקי הבית הגרים בדירות בבעלותם			
משקי בית ערביים								
9,939	13,282	13,284	13,916	10,154	הכנסה כספית ממוצעת ברוטו ¹ למשק בית (ש"ח)			
8,892	11,781	11,649	12,356	8,801	הכנסה כספית חודשית ממוצעת נטו ² למשק בית (ש"ח)			
3,319	3,475	3,550	3,598	3,364	הכנסה כספית חודשית ממוצעת נטו לנפש סטנדרטית (ש"ח)			
75	86	84	82	72	מקורות ההכנסה באחוזים: מעבודה			
11	0	1	1	0	מפנסיות וקופות נמל			
0	2	2	4	6	מקצבאות ותמיכות			
14	12	13	14	22	מהון			
12,617	17,435	14,426	16,581	12,593	סך ההוצאה לתצרוכת ³ (ש"ח)			
21	17	19	19	18	מזה באחוזים: ההוצאה למזון			
24	18	15	14	14	ההוצאה לדיוור			
3	5	4	5	6	ההוצאה לבריאות			
1,047	938	1,054	914	820	ערך ממוצע של דירה בבעלות (אלפי ש"ח)			
-	82	77	89	88	אחוז משקי הבית הגרים בדירות בבעלותם			

1. הכנסה כספית ברוטו למשק בית: כל ההכנסות הכספיות השוטפות ברוטו של משק הבית לפני תשלומי החובה (מס הכנסה, ביטוח לאומי וביטוח בריאות). הכנסה זו כוללת את ההכנסות של כל בני משק הבית מעבודה שכירה או עצמאית, מרכוש, מריבית או מדיבידנדים, מתמיכות ומקצבאות ממוסדות ומפרשיים, הכנסות מפנסיות וכל הכנסה שוטפת אחרת. לא נכללים תקבולים חד-פעמיים, כגון ירושה או פיצויים. כמו כן, ההכנסה לא כוללת זקיפות בעבור הכנסות הנובעות משימוש בדיוור עצמי, או בעבור סוגים שונים של הכנסות בעין (הכנסות לא כספיות).

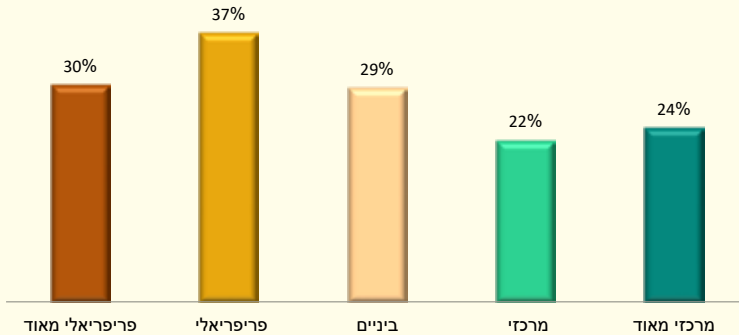
2. הכנסה כספית ברוטו לאחר ניכוי תשלומי החובה. נתוני ההכנסה נטו לא התקבלו ישירות ממשקי הבית שנחקרו, אלא חושבו על סמך נתוני ההכנסה ברוטו וכללי המס הנהוגים במדינת ישראל.

3. הוצאה לתצרוכת: סך כל התשלומים שמשלם משק הבית על קניית מוצרים או שירותים, וכן זקיפת ההוצאה לצריכת שירותי דירה ורכב (שכן קניית מוצרים אלו מוגדרת כהשקעה ולא כתצרוכת).

עוני והדרה חברתית

- שיעורי העוני בישראל גבוהים משיעורי העוני במדינות האיחוד האירופי, הן ברמה הכללית הן בקרב קבוצות אוכלוסייה בסיכון לעוני (ילדים, קשישים ונשים)¹. לעומת זאת, בישראל אחוז הגרים במשקי בית ללא משתתפים בכוח העבודה נמוך מהאחוז במדינות האיחוד האירופי.
- בישראל חלה אומנם ירידה בשיעור האוכלוסייה בסיכון לעוני מ-29.6% בשנת 2007 ל-27.0% בשנת 2017, אך הוא עדיין היה גבוה יותר מהאחוז הממוצע במדינות האיחוד האירופי (17.0%).
- שיעור הסיכון לעוני הגבוה ביותר נמצא בקרב משקי בית ביישובים פריפריאליים (36.9%) והנמוך ביותר בקרב משקי בית ביישובים מרכזיים (22.2%).

8 סיכון לעוני בישראל לפי רמת פריפריאליות של יישוב המגורים, 2017



1 אוכלוסייה בסיכון לעוני: נפשות השייכות למשק בית שבו ההכנסה הכספית הפנויה לנפש סטנדרטית היא פחות מ-60% של חציון ההכנסה הפנויה לנפש סטנדרטית בכלל האוכלוסייה.

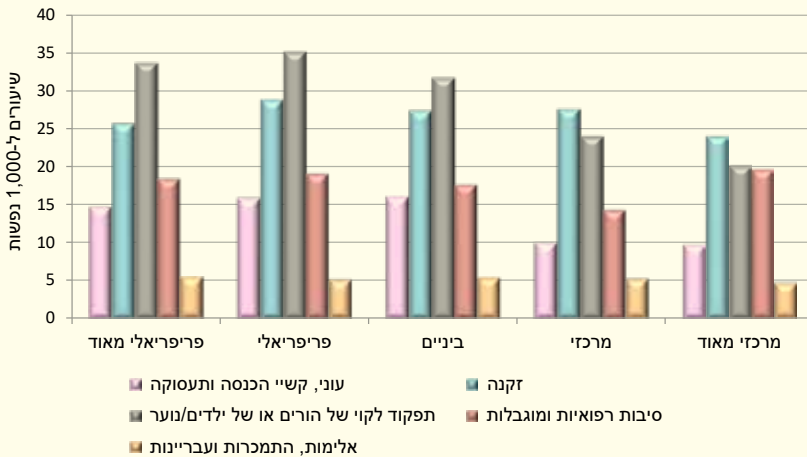
שירותי רווחה

- בשנת 2017 היו רשומים במחלקות לשירותים חברתיים כ-1.2 מיליון נפש - שיעור של 139.3 רשומים ל-1,000 נפש. לכ-864.6 אלף (70.5% מכלל הרשומים) הוגדרה נזקקות מוגדרת - שיעור של 98.3 ל-1,000 נפש¹. השיעור הגבוה ביותר של רשומים היה ביישובים פרופראיליים (195.3 ל-1,000 נפש) ואחריהם ביישובים פרופראיליים מאוד (155.1 ל-1,000 נפש). שיעור הרשומים יורד ככל שהישוב מרכזי יותר - ביישובים מרכזיים מאוד 1 מכל 12 אנשים היה בעל נזקקות מוגדרת, לעומת 1 מכל 9 אנשים ביישובים פרופראיליים מאוד ו-1 מכל 8 אנשים ביישובים פרופראיליים.

יהודים ואחרים

- בקרב יהודים ואחרים שגרו ביישובים פרופראיליים, השיעורים היו הגבוהים ביותר ברוב סוגי הנזקקות: 'תפקוד לקוי של הורים או של ילדים/נוער' - 35.2 ל-1,000 נפש; 'זקנה' - 29.0 ל-1,000 נפש; 'סיבות רפואיות ומוגבלות' - 19.1 ל-1,000 נפש; 'עוני, קשיי הכנסה ותעסוקה' - 15.9 ל-1,000 נפש; 'אלימות, התמכרות ועבריינות' - 5.0 ל-1,000 נפש.
- בקרב יהודים ואחרים שגרו ביישובים מרכזיים מאוד, השיעורים היו הנמוכים ביותר ברוב סוגי הנזקקות: 'זקנה' - 24.2 ל-1,000 נפש; 'תפקוד לקוי של הורים או של ילדים/נוער' - 20.2 ל-1,000 נפש; 'עוני, קשיי הכנסה ותעסוקה' - 9.8 ל-1,000 נפש; 'אלימות, התמכרות ועבריינות' - 4.6 ל-1,000 נפש. לעומת זאת, שיעור בעלי הנזקקות מסוג 'סיבות רפואיות ומוגבלות' ביישובים מרכזיים מאוד היה הגבוה ביותר (19.7 ל-1,000 נפש) לעומת שאר הרמות הפרופראיליות.

9 יהודים ואחרים הרשומים כבעלי נזקקות מוגדרת במחלקות לשירותים חברתיים, לפי רמת פרופראיליות של יישוב המגורים וסוג נזקקות, 2017



¹ רשום במחלקה לשירותים חברתיים: לכל משפחה או אדם הפונים או המופנים למחלקות לשירותים חברתיים נפתח תיק טיפול, ולפחות לאחד מבני המשפחה חייבת להיות מוגדרת נזקקות. לפרט שרשום בשל נזקקות של בן משפחה אחר, תירשם נזקקות "תקין".

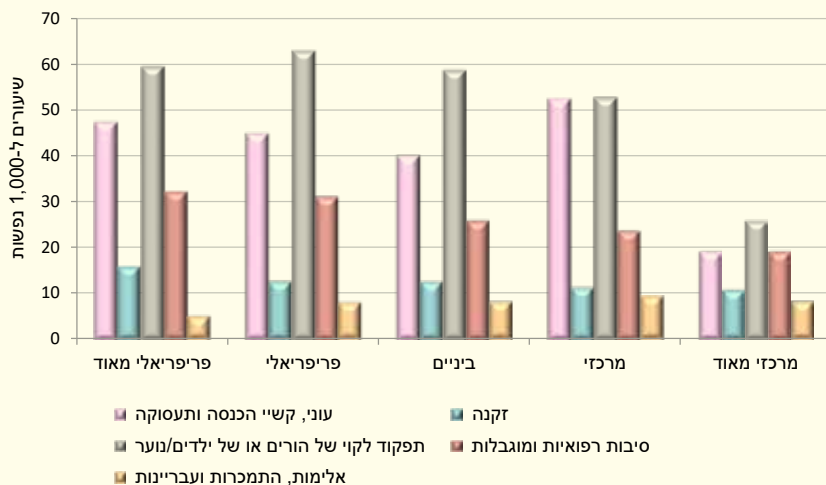
נזקקות: הסיבה שבגללה פנה או הופנה הפרט למחלקה לשירותים חברתיים.

במספר הרשומים ובעלי נזקקות מוגדרת במחלקות לשירותים חברתיים חלה ירידה לעומת שנת 2016 המתבטאת גם בירידה בשיעורים. ב-2016 היו 1.3 מיליון רשומים, ושיעורם באוכלוסייה היה 152.9 ל-1,000 נפש. בשנה זו מספר בעלי הנזקקות המוגדרת היה 924.0 אלף, ושיעורם היה 107.1 ל-1,000 נפש. לנתונים נוספים עבור שנת 2016, ראו אתר הלמ"ס, לוחות שנתיים, לוח 7.16.

ערבים

- שיעור בעלי הנזקקות המוגדרת באוכלוסייה הערבית היה גבוה באופן ניכר כמעט בכל סוגי הנזקקות לעומת האוכלוסייה היהודית.
- ביישובים מרכזיים מאוד השיעור של בעלי נזקקות היה נמוך הרבה יותר מהשיעור בשאר הרמות הפריפריאליות, ברוב סוגי הנזקקות. כך, ביישובים המרכזיים מאוד שיעור בעלי הנזקקות מסוג 'עוני, קשיי הכנסה ותעסוקה' היה 19.5 ל-1,000 נפש, ואילו בשאר הרמות הפריפריאליות הוא נע בין 40.3 ל-52.5 ל-1,000 נפש; שיעור בעלי הנזקקות מסוג 'תפקוד לקוי של הורים או של ילדים/נוער' היה 26.2 ל-1,000 נפש ביישובים מרכזיים מאוד, לעומת 53.1-63.2 ל-1,000 נפש בשאר רמות הפריפריאליות; ושיעור בעלי הנזקקות מסוג 'סיבות רפואיות ומוגבלות' היה 19.4 ל-1,000 נפש ביישובים מרכזיים מאוד, לעומת 23.8-32.3 ל-1,000 נפש בשאר הרמות הפריפריאליות.

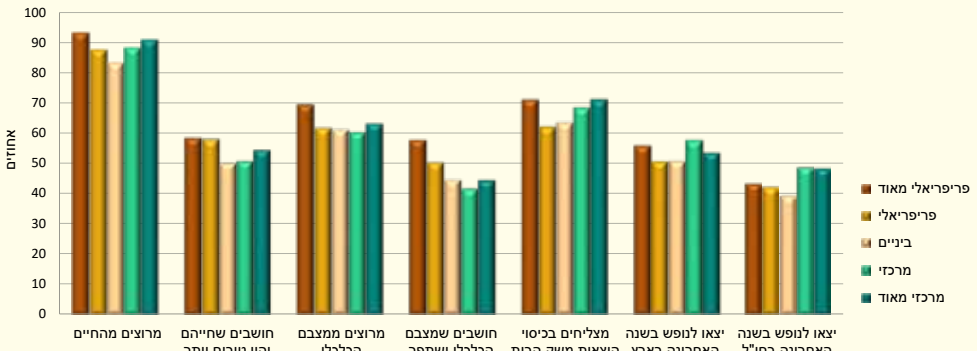
10 ערבים הרשומים כבעלי נזקקות מוגדרת במחלקות לשירותים חברתיים, לפי רמת פריפריאליות של יישוב המגורים וסוג נזקקות, 2017



רווחת האוכלוסייה

- 88.6% מבני 20 ומעלה דיווחו ב-2017 שהם מרוצים מחייהם: 91.8% מהיהודים, ו-75.3% מהערבים. הן ביישובי המרכז הן ביישובי הפריפריה, שביעות הרצון מהחיים גבוהה יחסית (90.3% ו-88.5%, בהתאמה).
- 62.3% מבני 20 ומעלה היו מרוצים ממצבם הכלכלי ב-2017: 65.2% מהיהודים ו-52.9% מהערבים; 62.4% ביישובי המרכז, ו-69.7% ביישובים הפריפריאליים מאוד.
- 53.7% סבורים שחיהם ישתפרו בשנים הקרובות: 55.5% מהיהודים לעומת 46.9% מהערבים; 58.7% ביישובים הפריפריאליים מאוד, 50.4% ביישובי הביניים ו-53.5% ביישובי המרכז.
- שיעור המצפים לשיפור במצבם הכלכלי היה נמוך יותר - 45.4%: 46.7% מהיהודים ו-40.4% מהערבים; 58.0% ביישובים פריפריאליים מאוד לעומת 43.8% ביישובי המרכז.
- 67.9% מצליחים לכסות את ההוצאות החודשיות של משק הבית: 70.5% ביישובי המרכז ו-63.4% ביישובי הפריפריה.
- שיעור המוותרים על תזונה עקב קשיים כלכליים ביישובי הפריפריה גבוה יותר מהשיעור ביישובי המרכז: 10.5% ויתרו בשנה האחרונה על אוכל ביישובי הפריפריה (5.7% ביישובי מרכז), 9.6% אכלו פחות מאשר רצו (5.8% ביישובי המרכז) ו-7.4% ויתרו על ארוחה חמה (3.8% ביישובי המרכז).

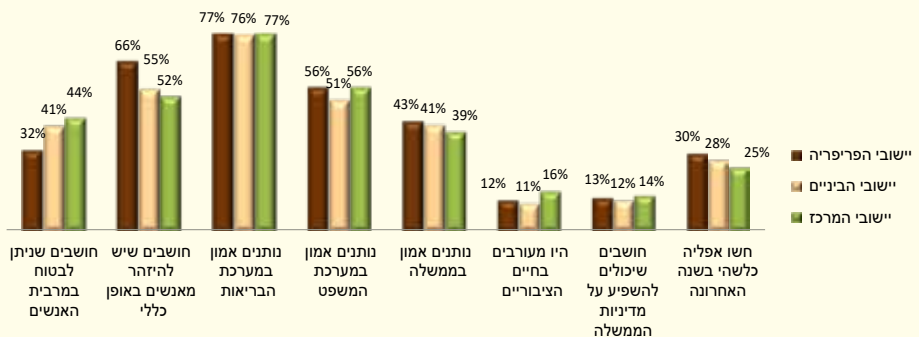
11 יהודים בני 20 ומעלה לפי שביעות רצון וציפיות לעתיד מהחיים ומהמצב הכלכלי ולפי רמת פריפריאליות של יישוב המגורים, 2017



- שיעור הנזקקים לטיפול רפואי ביישובי הפריפריה (50.9%) נמוך יותר מביישובי המרכז (60.6%). ואולם ביישובי הפריפריה שיעור גבוה יותר מהנזקקים לטיפול ויתרו עליו מסיבות כלכליות (19.2% לעומת 6.1% ביישובי המרכז).
- אחוז הנזקקים לתרופות במרשם רופא ביישובי הפריפריה (59.1%) היה נמוך לעומת יישובי המרכז (69.7%). ואולם ביישובי הפריפריה אחוז גבוה יותר מהנזקקים לתרופות ויתרו עליהן מסיבות כלכליות (17.2% לעומת 4.2% ביישובי המרכז).

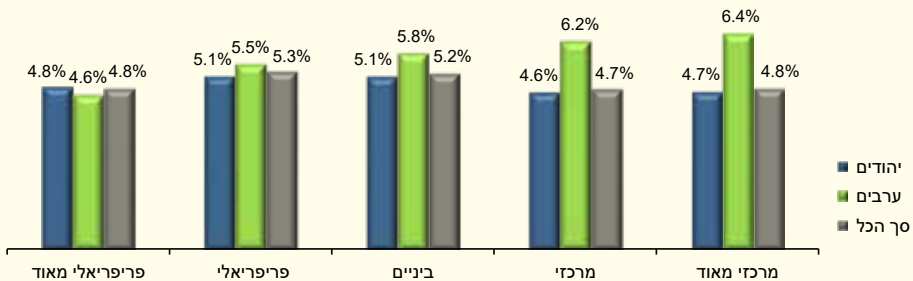
- 71.4% מבני 20 ומעלה משתמשים במחשב: 83.9% ביישובים פריפריאליים מאוד, 58.7% ביישובים פריפריאליים, 68.7% ביישובי הביניים, 75.7% ביישובים מרכזיים ו-74.8% ביישובים מרכזיים מאוד. 81.6% מבני 20 ומעלה משתמשים באינטרנט: 92% ביישובים פריפריאליים מאוד לעומת 78% ביישובים פריפריאליים וכ-82% ביישובים מרכזיים.
- 59.3% מבני 20 ומעלה מרוצים מאוד מהקשר עם בני משפחתם, 63.4% ביישובי הפריפריה ו-58.9% ביישובי המרכז.
- ל-8.8% מבני 20 ומעלה אין קשרים חברתיים, ל-13.0% מתושבי הפריפריה לעומת 7.9% מתושבי המרכז. 47.0% מתושבי המרכז ו-41.6% מתושבי הפריפריה נמצאים בקשרים עם חברים בכל יום או כמעט בכל יום.
- 21.4% חשים בידוד לעיתים קרובות או מדי פעם, 23.9% ביישובי הפריפריה ו-21.0% ביישובי מרכז. ביישובי הפריפריה 12.1% חשים שאין להם למי לפנות בעת משבר או מצוקה, לעומת 5.6% ביישובי המרכז.
- 58.9% מבני 20 ומעלה תרמו כסף בשנה האחרונה - 55.2% ביישובי הפריפריה ו-59.0% ביישובי המרכז. 22.5% מהתורמים ביישובי המרכז תרמו יותר מאלף ש"ח בשנה, 24.8% ביישובי הביניים ו-17.6% ביישובי הפריפריה.
- 87.7% מבני 20 ומעלה ביישובי המרכז שולטים היטב בדיבור בשפה העברית, לעומת 80.2% ביישובי הפריפריה.
- 41.2% מהאוכלוסייה סבורים שאפשר לבטוח במרבית האנשים, השיעור ביישובי המרכז (44.1%) גבוה יותר מהשיעור ביישובי הפריפריה (31.5%). 55.4% מהאוכלוסייה חושבים שיש להיזהר מאנשים באופן כללי, השיעור ביישובי המרכז (52.4%) נמוך יותר מהשיעור ביישובי הפריפריה (66.1%).
- אמון במוסדות המדינה: 76.6% נותנים אמון במערכת הבריאות, 54.8% במערכת המשפט ו-39.9% בממשלה. אין הבדלים ניכרים בין יישובי המרכז ליישובי הפריפריה.
- 26.3% חשו אפליה כלשהי בשנה האחרונה, 30.2% ביישובי הפריפריה ו-24.8% ביישובי מרכז.

12 בני 20 ומעלה לפי אמון, מעורבות ותחושת אפליה לפי רמת פריפריאליות של יישוב המגורים, 2017



- בסוף שנת 2017 פעלו בישראל 335 מוסדות אשפוז: 45 לאשפוז כללי, 12 לבריאות הנפש, 276 למחלות ממושכות ו-2 לשיקום. במוסדות האשפוז היו 45,531 מיטות אשפוז (מיטות בתקן): 15,798 לאשפוז כללי, 3,579 לבריאות הנפש, 25,299 למחלות ממושכות ו-855 לשיקום.
- מספר מוסדות האשפוז קטן יותר ככל שהיישוב פריפריאלי יותר: 34 מוסדות לאשפוז כללי נמצאים ביישובי המרכז (24 ביישובים מרכזיים מאוד ו-10 ביישובים מרכזיים), ורק 4 מוסדות נמצאים ביישובי הפריפריה (3 ביישובים פריפריאליים ומוסד אחד ביישובים פריפריאליים מאוד).
- ביישובים מרכזיים מאוד שיעור המיטות במוסדות לאשפוז כללי היה גבוה פי 7 מהשיעור ביישובים פריפריאליים מאוד (2.9 לעומת 0.4 ל-1,000 תושבים, בהתאמה).
- תוחלת החיים נמצאת במגמת עלייה מתמדת, אם כי בשנים האחרונות קצב העלייה הואט. תוחלת החיים של ערבים נמוכה מתוחלת החיים של יהודים, הן אצל גברים הן אצל נשים. בשנת 2017 תוחלת החיים בקרב יהודים הייתה 81.4 שנים לגברים ו-85.0 שנים לנשים, ואילו בקרב ערבים היא הייתה 77.5 שנים לגברים ו-82.0 שנים לנשים.
- בקרב ערבים נמצאו הבדלים גדולים יחסית בשיעורי התמותה לפי רמת הפריפריאליות - ככל שהיישובים מרכזיים יותר, כך שיעורי התמותה גבוהים יותר.

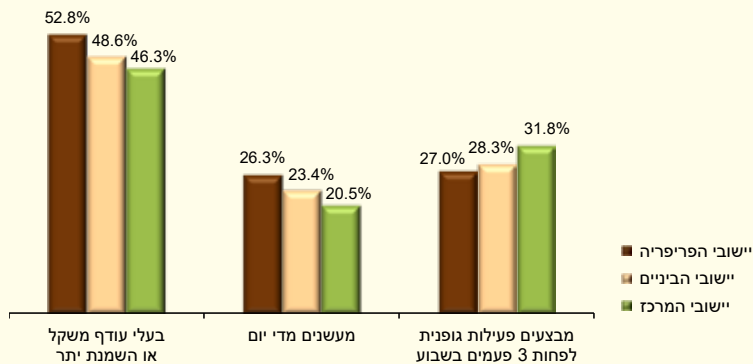
13 שיעורי תמותה מתוקננים לגיל, לפי רמת פריפריאליות של יישוב המגורים וקבוצת אוכלוסייה, ממוצע 2015-2017



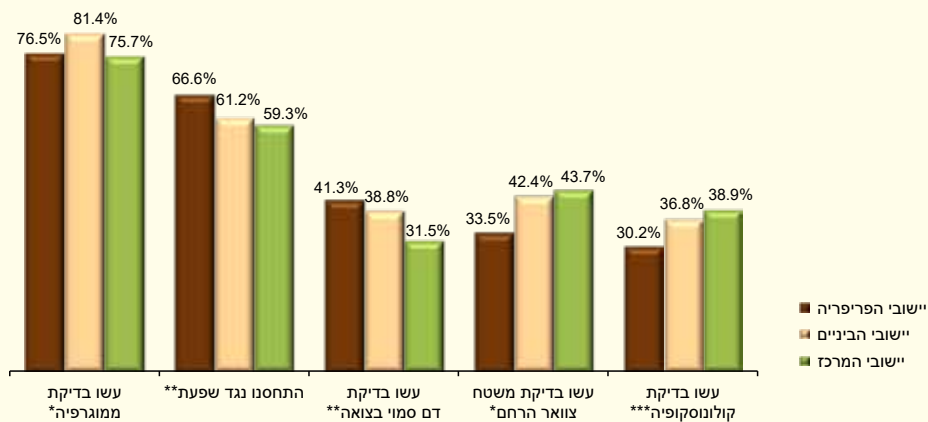
- בשנת 2017 84.2% מבני 20 ומעלה דיווחו כי מצב בריאותם טוב מאוד או טוב - 85.6% מהגברים ו-82.8% מהנשים. האחוז ביישובי המרכז היה גבוה לעומת יישובי הפריפריה (86.3% ו-81.2%, בהתאמה). ביישובי הביניים נמצא האחוז הנמוך ביותר - 80.4%.
- 14.9% מבני 20 ומעלה (16.0% מהנשים ו-13.8% מהגברים) דיווחו בשנת 2017 על מוגבלות תפקודית חמורה. בשני המינים שכיחותה של מוגבלות זו עולה עם הגיל. אחוז בני 20 ומעלה עם מוגבלות מסוג אחד או יותר היה גבוה ביישובי הפריפריה וביישובי הביניים לעומת יישובי המרכז (18.4% ו-18.3% לעומת 12.8%, בהתאמה).

- ביישובי הפריפריה נמצא האחוז הגבוה ביותר של מעשנים (26.3%) ושל בעלי עודף משקל או השמנת יתר (52.8%) והאחוז הנמוך ביותר של אנשים המבצעים פעילות גופנית (27.0%). ביישובי המרכז נמצא האחוז הנמוך ביותר של מעשנים (20.5%) ושל בעלי עודף משקל או השמנת יתר (46.3%) והאחוז הגבוה ביותר של המבצעים פעילות גופנית (31.8%).

14 בני 20 ומעלה לפי גורמי סיכון לבריאות והתנהגויות בריאות ולפי רמת פריפריאליות של יישוב המגורים, 2017



15 בני 20 ומעלה שהתחסנו נגד שפעת וביצעו בדיקות לגילוי מוקדם של מחלות, לפי פריפריאליות של יישוב המגורים, 2017



* בשנתיים שקדמו לריאיון.
 ** ב-12 החודשים שקדמו לריאיון.
 *** ב-5 השנים שקדמו לריאיון.

פשיעה ומשפט

תיקים פליליים שנפתחו במשטרה לקטינים

- בשנת תשע"ו (2015/16) נפתחו 48,881 תיקים פליליים (מסוג פ"א) ל-9,924 קטינים. 91.8% מבעלי התיקים הפליליים היו בנים. שיעור בעלי תיקים פליליים ל-1,000 באוכלוסייה בקרב הבנים (17.5) היה גבוה פי 11 מהשיעור בקרב הבנות (1.6). שיעור בעלי תיקים פליליים בקרב קטינים ערבים היה גבוה מהשיעור בקרב קטינים יהודים (12.4 ל-1,000 ערבים לעומת 8.5 ל-1,000 יהודים). שיעור הקטינות היהודיות בעלות תיקים פליליים היה גבוה פי 1.6 מהשיעור של קטינות ערביות בעלות תיקים פליליים (1.7 ל-1,000 יהודיות לעומת 1.1 ל-1,000 ערביות).
- בקרב ערבים נמצא כי שיעור בעלי תיקים פליליים עולה ככל שיישוב המגורים מרכזי יותר, מ-7.5 ל-1,000 קטינים ביישובים הפריפריאליים מאוד ל-21.0 ל-1,000 קטינים ביישובים מרכזיים מאוד. בקרב יהודים שיעור בעלי תיקים פליליים הוא הגבוה ביותר ביישובים פריפריאליים מאוד (10.0 ל-1,000 קטינים).

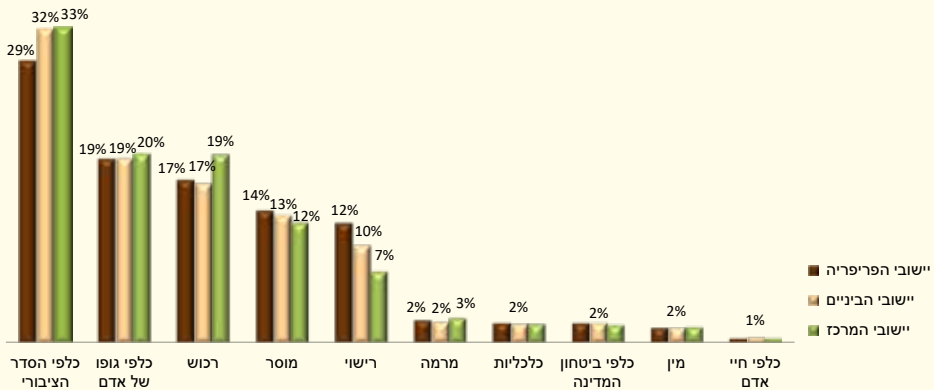
עומדים לדין

- בשנת 2016 עמדו לדין במשפטים פליליים 26.2 אלף תושבי ישראל (67.8% מהם היו יהודים ואחרים ו-32.2% מהם היו ערבים). רוב תושבי ישראל שעמדו לדין גרו ביישובים מרכזיים ומרכזיים מאוד (54.8%), כמעט רבע מהם גרו ביישובים פריפריאליים ופריפריאליים מאוד (23.9%), והשאר גרו ביישובי הביניים (21.4%).

מורשעים

- בשנת 2016 הורשעו בדין במשפטים פליליים 21.5 אלף תושבי ישראל. אחוז המורשעים בקרב עומדים לדין שגרו ביישובי הפריפריה (84.1%) היה מעט יותר גבוה מהאחוז של אלו שגרו ביישובי המרכז (81.0%) וביישובי הביניים (83.0%).

16 מורשעים בדין לפי קבוצת עבירה ורמת פריפריאליות של יישוב המגורים, 2016

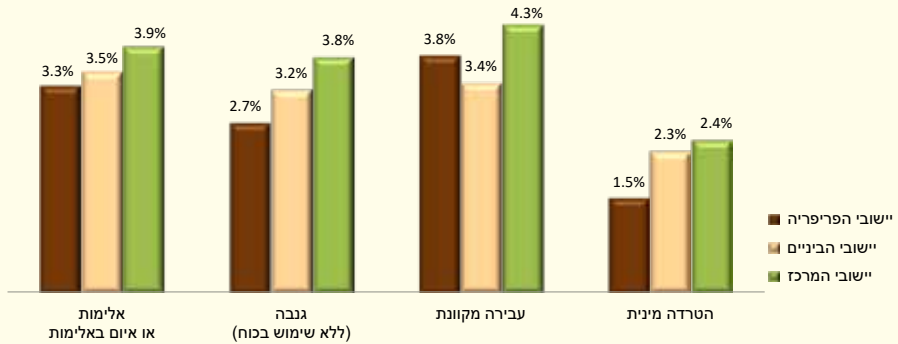


מקור הנתונים: מערכת מרשם פלילי של משטרת ישראל

נפגעי עבריינות

- בכל סוגי העבירות אחוזי ההיפגעות ביישובים מרכזיים ומרכזיים מאוד גבוהים יותר מהאחוזים ביישובי הביניים וביישובים פריפריאליים ופריפריאליים מאוד.

17 נפגעים מעבירות פרט בשנה האחרונה בקרב יהודים בני 20 ומעלה לפי סוג עבירה ורמת פריפריאליות של יישוב המגורים, 2017



- 6.3% ממשקי הבית ביישובי המרכז נפגעו מעבירות כלפי דירת המגורים ו-6.2% ביישובי הפריפריה, לעומת 5.2% ביישובי הביניים.

- 4.2% ממשקי הבית ביישובי המרכז נפגעו מעבירות כלפי מכוניתם, לעומת 3.5% ממשקי הבית ביישובי הביניים ו-3.2% ממשקי הבית ביישובי הפריפריה.

תחושת ביטחון

- 85.6% מבני 20 ומעלה חשו בטוחים במידה רבה או במידה רבה מאוד ללכת לבדם באזור מגוריהם בשעות החשיכה. ביישובים פריפריאליים מאוד 83.8% חשו בטוחים, ביישובים מרכזיים מאוד - 79.0% ואילו ביישובי הביניים רק 76.6% חשו בטוחים.

תחבורה ותאונות דרכים

מורשים לנהוג

- בסוף שנת 2017 מספר המורשים לנהוג בכלי רכב מנועיים היה כ-4.3 מיליון. מסוף שנת 2016 גדל מספרם בכ-140,000 - עלייה של 3.4%, לעומת עלייה של כ-2.0% בלבד באוכלוסיית בני 16 ומעלה. בסוף שנת 2017 היו בממוצע 1.3 מורשים לנהוג לכלי רכב מנועי אחד (כמו בשנת 2016).
- מבדיקת מורשים לנהוג לפי יישוב המגורים של הנהג/ת מתוך אוכלוסיית המגדר בכל הרמות הפריפריאליות, עולה כי השיעור הגבוה ביותר של גברים המורשים לנהוג היה ביישובים הפריפריאליים מאוד (כ-60%).
- 72.4% מבעלי רישיון הנהיגה נוהגים בכל יום או כמעט בכל יום, 76.5% ביישובי הפריפריה ו-71.8% ביישובי המרכז.

תאונות דרכים

- בשנת 2017 הייתה ירידה במספר ההרוגים (321 לעומת 335 ב-2016), אך עלייה במספר התאונות (12,700 לעומת 12,015) ובמספר הנפגעים (23,101 לעומת 22,236). שיעור ההרוגים ל-100,000 תושבים היה גבוה ככל שהיישוב פריפריאלי יותר¹. שיעור הנפגעים ל-100,000 תושבים בכל רמות החומרה, היה גבוה ביישובי הפריפריה (277.2 ל-100,000 תושבים ביישובים פריפריאליים מאוד, 380.4 ל-100,000 ביישובים פריפריאליים). שיעור הפצועים ביישובים המרכזיים נמוך לעומת היישובים המרכזיים מאוד (18.6 לעומת 22.2 פצועים קשה ל-100,000 תושבים, בהתאמה).

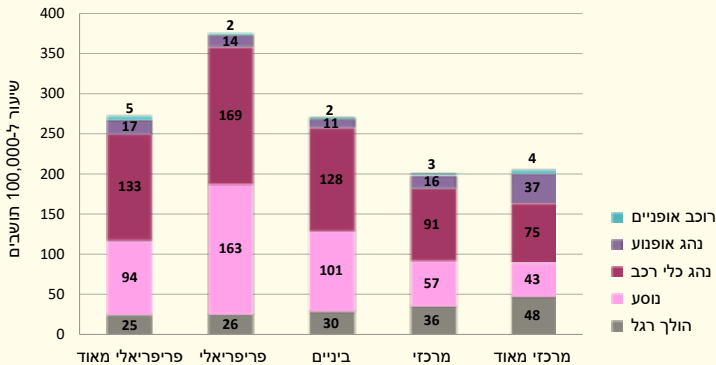
18 נפגעים בתאונות דרכים, לפי חומרת הפגיעה ורמת פריפריאליות של יישוב המגורים, 2017

שיעורים ל-100,000 תושבים

פצועים קל	פצועים קשה	הרוגים	סך הכל	
241.5	30.0	5.8	277.2	פריפריאלי מאוד
344.4	30.9	5.1	380.4	פריפריאלי
250.8	21.2	3.6	275.5	ביניים
184.6	18.6	3.3	206.4	מרכזי
190.9	22.2	2.5	215.6	מרכזי מאוד

1 לא כולל את אזורי יהודה והשומרון. רמת הפריפריאליות נקבעה לפי יישוב המגורים של הנפגע בתאונות בדרכים עירוניות ולא עירוניות.

19 נפגעים בתאונות דרכים לפי סוג נפגע ורמת פריפריאליות של יישוב המגורים, 2017

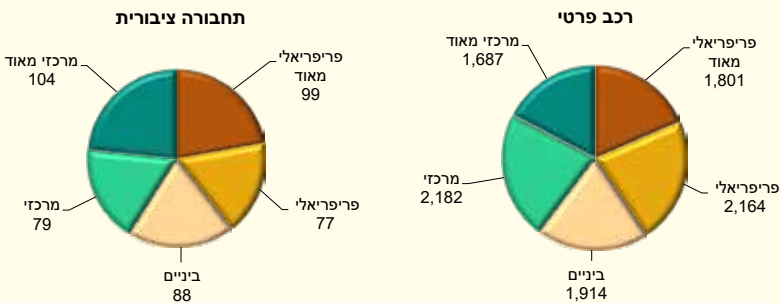


- השיעור הגבוה ביותר של הולכי הרגל שנפגעו בעת חציית כביש במעבר חצייה, היה ביישובים המרכזיים מאוד (23 ל-100,000 תושבים).
- בקרב נהגים המעורבים בתאונות דרכים שבהן נרשמה סיבת התאונה "מהירות מופרזת בניסיונות המקרה שנרמה לסטייה מנתיב", שיעור הנהגים הערבים מיישובים פריפריאליים מאוד גבוה פי 7 משיעור היהודים, ושיעור הנהגים הערבים מיישובים מרכזיים מאוד גבוה פי 5 משיעור היהודים.
- שיעור הנהגים היהודים מיישובים פריפריאליים מאוד המעורבים בתאונות דרכים שבהן נרשמה סיבת התאונה "אי-מתן זכות קדימה להולך רגל" גדול פי 5 משיעור הנהגים הערבים.
- בשנת 2017 אחוז הנפגעים מאלימות בכביש שגרו ביישובי הפריפריה היה נמוך מהאחוז של אלו שגרו ביישובי המרכז. ביישובים הפריפריאליים מאוד כ-56% מהאוכלוסייה לא נפגעו אף פעם מהתנהגות אלימה בכביש.

הוצאות של משקי בית על תחבורה

- בכל רמות הפריפריאליות לכמחצית ממשקי הבית יש רכב אחד, ולכ-30% ממשקי הבית אין רכב כלל. ביישובים המרכזיים לכ-33% ממשקי הבית יש שני כלי רכב או יותר, לעומת כ-25% בשאר הרמות הפריפריאליות.
- בשנת 2017 ביישובים המרכזיים ההוצאות החודשיות על רכב פרטי היו הגבוהות יותר (2,182 ש"ח), וביישובים מרכזיים מאוד ההוצאות החודשיות על תחבורה ציבורית היו הגבוהות ביותר (104 ש"ח).

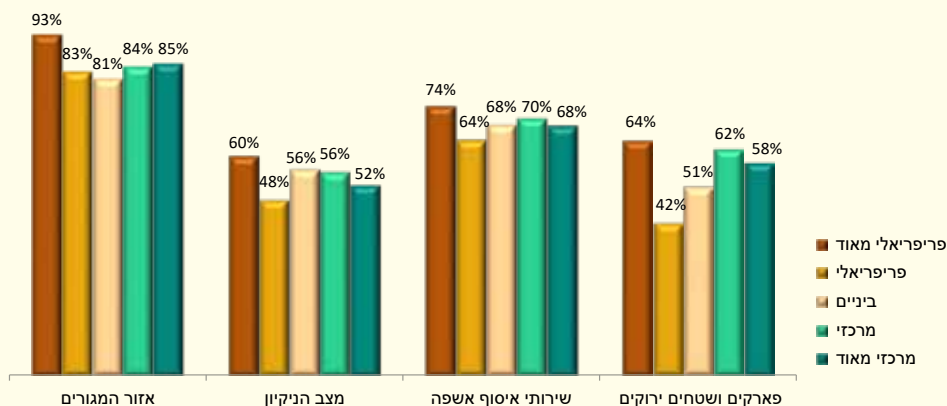
20 הוצאות על רכב פרטי ועל תחבורה ציבורית לפי רמת פריפריאליות של יישוב המגורים, ש"ח, 2017



1 לפי יישוב המגורים של הולך הרגל.

- בשנת 2017, 83.9% מבני 20 ומעלה היו מרוצים מאזור מגוריהם. הפער הגדול ביותר נמצא בין האוכלוסייה המתגוררת ביישובים פריריאליים לזו המתגוררת ביישובים פריריאליים מאוד, במיוחד בשביעות הרצון מפארקים ומשטחים ירוקים באזור המגורים - 41.7% לעומת 64.2% היו שבעי רצון, בהתאמה.
- 53.2% מכלל האוכלוסייה היו מרוצים ממצב הניקיון באזור המגורים - 48.0% מהאוכלוסייה המתגוררת ביישובים פריריאליים ו-60.0% מהאוכלוסייה המתגוררת ביישובים פריריאליים מאוד.
- 68.2% מכלל האוכלוסייה היו מרוצים משירותי איסוף אשפה, 73.5% מהאוכלוסייה המתגוררת ביישובים פריריאליים מאוד.

21 שביעות רצון של בני 20 ומעלה ממאפיינים סביבתיים באזור מגוריהם, לפי רמת פריריאליות של יישוב המגורים, 2017



- 52.5% מבני 20 ומעלה היו מרוצים ממצב הכבישים והמדרכות, ו-39.7% היו מרוצים מהתחבורה הציבורית. לא נמצאו פערים ניכרים בין הרמות הפריריאליות.
- לשליש מהאוכלוסייה בגיל 20 ומעלה הפריע זיהום האוויר באזור המגורים, ללא הבדל בולט ברמת הפריריאליות של יישוב המגורים. לעומת זאת, רעש המגיע מחוץ לדירת המגורים הפריע יותר לגרים ביישובי המרכז מאלו הגרים ביישובי הפרירייה (35.0% לעומת 25.2%, בהתאמה).
- במהלך 2017 מוחזרו כ-1.2 מיליון טונות של פסולת ברשויות המקומיות שהם כ-22% מסך כל הפסולת שנאספה. אחוז המחזור יורד ככל שמתרחקים מהמרכז - ביישובים מרכזיים מאוד הגיע האחוז לכ-30%, וביישובים פריריאליים מאוד הוא לא עלה על 13%.
- כמות הפסולת לנפש ביישובים פריריאליים מאוד (2.6 ק"ג לנפש ליום) הייתה גדולה מהממוצע הארצי (1.7 ק"ג לנפש ליום). הכמות הייתה גדולה במיוחד ביישובים פריריאליים מאוד במחוז הדרום שבו נמצאים אזורי הנופש - 3.5 ק"ג לנפש ליום. בשאר הרמות הפריריאליות לא נמצא הבדל גדול לעומת הממוצע הארצי.
- בשנת 2017 נבלמה העלייה בצריכת המים הממוצעת לנפש ברשויות המקומיות (75.9 מ"ק). צריכת המים לנפש ביישובי המרכז בשנים 2008-2017 ירדה בכ-21%. ביישובי הפרירייה ירדה צריכת המים בתקופה זו בכ-11% וביישובי הביניים היא נותרה כמעט ללא שינוי.

מידע נוסף על אודות דוח פני החברה בישראל (כולל הדוחות המלאים) אפשר למצוא באתר האינטרנט של הלשכה המרכזית לסטטיסטיקה.

רשימת דוחות פני החברה בישראל:

- דוח מס' 11 - פערים בין מרכז לפריפריה, 2016-2017
- דוח מס' 10 - דת והגדרה עצמית של מידת דתיות, 2015-2016
- דוח מס' 9 - מבוגרים בני 55 ומעלה, 2014-2015
- דוח מס' 8 - דור העתיד של ישראל: ילדים וצעירים עד גיל 24, 2013-2014
- דוח מס' 7 - מבט על הערים הגדולות, 2012-2013
- דוח מס' 6 - ישראל מאין ולאן, 2010-2011
- דוח מס' 5 - פערים חברתיים-כלכליים, 2009-2010
- דוח מס' 4 - פערים בין משקי בית ומשפחות, 2008-2009
- דוח מס' 3 - פערים בין מרכז לפריפריה, 2007-2008
- דוח מס' 2 - פערים בין נשים וגברים, 2006-2007
- דוח מס' 1 - פערים בין יהודים וערבים, 2005-2006



הלשכה המרכזית לסטטיסטיקה

אתר אינטרנט: www.cbs.gov.il

המרכז למידע סטטיסטי

רחוב כנפי נשרים 66, פינת רחוב בקי
ת"ד 34525, ירושלים, מיקוד 9134401
טל' 02-6592666 פקס 02-6521340
דוא"ל: info@cbs.gov.il

לפניות של משתתפים בסקרי הלמ"ס

טל' 1-800-210-290
דוא"ל: skarim-lamas@cbs.gov.il

פערים בין מרכז לפריפריה 2016-2017

כתיבה: מוראל שפיר ועמית יגור-קרול | כרטוגרפיה: אורן רז
עורכת סדרת סטטיסטיקה: חגית אנסבכר
עיצוב: סקורפיו 88 | אלול תשע"ט, ספטמבר 2019