



# מדדי איכות חיים, קיימות וחוסן לאומי

2016



הלשכה המרכזית לסטטיסטיקה  
Central Bureau of Statistics  
دائرة الإحصاء المركزية

## על המדדים והתהליך

בהמשך להחלטת ממשלת ישראל מאפריל 2015 (החלטה מס' 2494) הלשכה המרכזית לסטטיסטיקה מעדכנת את מדדי איכות חיים, קיימות וחוסן לאומי בתחומים: איכות התעסוקה, ביטחון אישי, בריאות, דיור ותשתיות, חינוך, השכלה וכישורים, רווחה אישית וחברתית, סביבה, מעורבות אזרחית וממשל, רמת חיים חומרית, פנאי תרבות וקהילה וטכנולוגיות מידע.

בעלון זה מוצגת תמצית הממצאים של 11 התחומים מתוך הפרסום מדדי איכות חיים, קיימות וחוסן לאומי 2016. בכל תחום היו 8 מדדים. לכל מדד הוגדר כיוון המגמה הרצוי לשינוי בנתוני המדד.

הנתונים למדדים אלה נלקחו מתוך מאגרי המידע של הלמ"ס, ומבוססים על מידע מינהלי ועל סקרים שוטפים המבוצעים על ידה. המדדים מציגים מגמה מתחילת שנות ה-2000 ומאפשרים לבחון את השינוי במצב איכות החיים בישראל, להשוות בין קבוצות אוכלוסייה שונות ולערך השוואה בין-לאומית.

## בחירת המדדים

איכות חייו של אדם תלויה בגורמים רבים כגון בריאות, קשרים חברתיים, אמון, עבודה, הכנסה, תחושת ביטחון ועוד. ככל שצרכיו של אדם על פני ממדי החיים השונים מקבלים מענה ראוי, כך משתפרת איכות חייו. המטרה של מדדי איכות חיים היא להציג מדידה רב-ממדית של רווחה ואיכות חיים, תוך התייחסות לכלל ההשפעות הכלכליות, החברתיות והסביבתיות על החיים. מדידה זו תהווה בסיס לפיתוח סטטיסטיקה המשלימה את נתוני הצמיחה הכלכלית והמשקפת באופן מקיף ומלא את מצב איכות החיים של האוכלוסייה.

## סיכום מדדי איכות חיים 2016

עד כה פותחו 61 מדדים. מתוכם 14 מדדים חדשים פותחו ב-2016. בתחום הבריאות: מקרים חדשים של שאתות ממאירות (סרטן), התנהגויות בריאות, שנות חיים בריאים, מידת אמון במערכת הבריאות; בתחום החינוך: הסיכוי לרכוש השכלה גבוהה לפי השכלת הורים, שביעות רצון מהחינוך לגיל הגן, שביעות רצון ממערכת החינוך; בתחום מעורבות אזרחית: מעורבות אזרחית, הערכת יכולת ההשפעה על מדיניות הממשלה; בתחום רווחה אישית וחברתית: תחושת אפליה, אמון כללי; בתחום רמת חיים חומרית: רמת העושר הפיננסי של משקי הבית; בתחום פנאי, תרבות וקהילה: שביעות רצון מהאיזון בין העבודה לתחומי חיים אחרים ובתחום טכנולוגיות המידע: מועסקים בתחום טכנולוגיות המידע והתקשורת (ICT).

## שינוי ביחס לכיוון המגמה הרצוי

בהשוואה לשנה הקודמת, ב-29 מהמדדים שפותחו נרשם שיפור, ב-8 נרשמה הרעה וב-12 מדדים לא נרשם שינוי משמעותי במגמה. בהשוואה לשנת הבסיס (לרוב 2002) ב-33 מדדים נרשם שיפור וב-4 נרשמה הרעה.

## הסבר לסימונים המופיעים בלוחות

**כיוון החץ** מראה על ירידה או על עלייה בערך המדד יחסית לשנת הבסיס ולשנה הקודמת.

**חץ אדום** - מגמה שלילית, הרעה (כלומר בניגוד לכיוון המגמה הרצוי)

**חץ ירוק** - מגמה חיובית, שיפור (כלומר תואם לכיוון המגמה הרצוי)

סימן ~ - מגמה ללא שינוי או שינוי של פחות מנקודת האחוז במדדים שמקורם בסקרים מדגמיים, כמו הסקר החברתי.



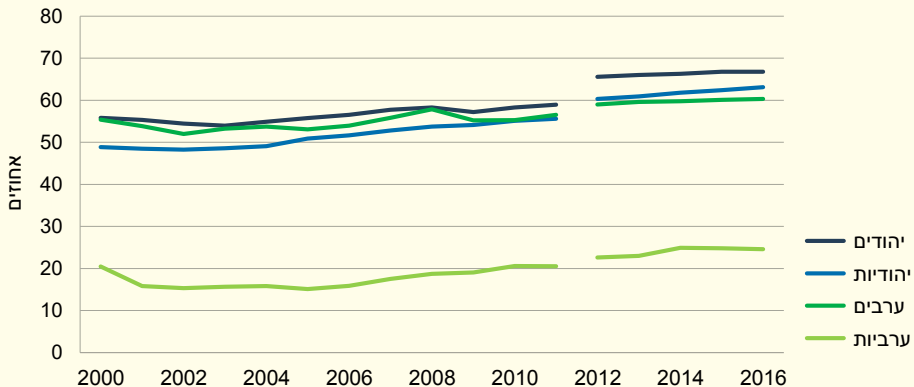
עלייה בשיעור התעסוקה<sup>1</sup> ובהכנסה; ירידה בשביעות הרצון מעבודה; עלייה בשיעור האבטלה הממושכת; גידול בפערים בין יהודים לערבים בשיעור התעסוקה ובשיעור התעסוקה החלקית שלא מרצון

מדדים בתחום איכות התעסוקה (אחוזים אלא אם צוין אחרת)

כיוון השינוי לעומת שנת הבסיס	מדד 2002 (שנת הבסיס)	כיוון השינוי לעומת השנה הקודמת	מדד 2016	הכיוון הרצוי	
↑	48.6	↑	61.1	↑	שיעור התעסוקה
↓	4.8	↓	2.4	↓	שיעור המועסקים במשרה חלקית שלא מרצון
↑	12,750	↑	16,264	↑	הכנסה חצינית ברוטו מעבודה של משק בית (ש"ח במחירי 2016)
↑	81.5	↓	87.1	↑	שביעות רצון מהעבודה
↑	44.8	~	58.8	↑	מועסקים המרוצים מההכנסה
↓	2,918	↓	1,774	↓	שיעור הנפגעים בתאונות עבודה (שיעור ל-100,000 מועסקים)
↓	31.8	↑	25.5	↓	שיעור האבטלה הממושכת (מעבר ל-6 חודשים)

- שיעור התעסוקה נמצא במגמת עלייה - מ-48.6% ב-2002 ל-54.2% ב-2011 ומ-59.2% ב-2012 ל-61.1% ב-2016.<sup>2</sup>
- שיעור התעסוקה ב-2016 עמד על 64.9% בקרב יהודים לעומת 42.5% בקרב ערבים. הפער בשיעור התעסוקה בין יהודים לערבים הולך וגדל לאורך השנים, מ-17.4 נקודות האחוז ב-2002 ל-18.7 נקודות האחוז ב-2011, ומ-22.0 נקודות האחוז ב-2012 ל-22.5 נקודות האחוז ב-2016.
- שיעור התעסוקה בקרב נשים ערביות היה נמוך באופן ניכר מהשיעור המקביל בקרב נשים יהודיות לאורך כל השנים. שיעור התעסוקה של נשים ערביות ב-2016 עמד על 24.6% לעומת 63.1% בקרב נשים יהודיות.

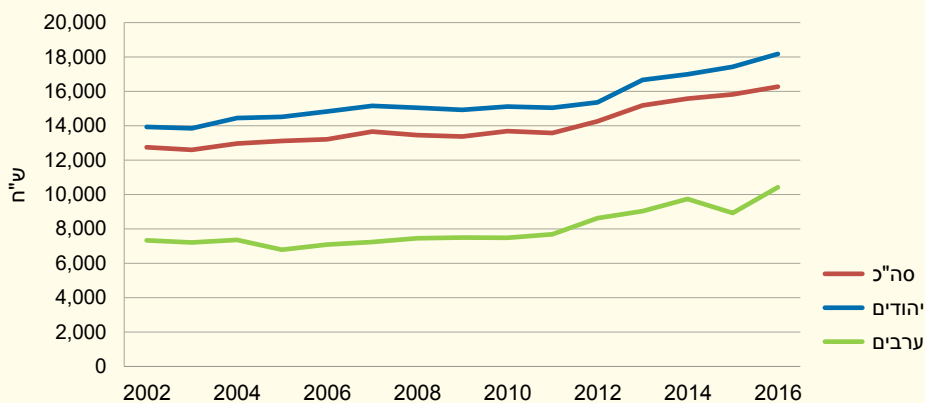
1 שיעור התעסוקה של בני 15 ומעלה לפי מין וקבוצת אוכלוסייה<sup>2</sup>



1 שיעור התעסוקה הוא אחוז המועסקים מכלל אוכלוסיית בני 15 ומעלה.  
 2 מ-2012 ואילך הנתונים מתייחסים לכלל כוח העבודה (כולל שירות צבאי חובה או קבע) ומבוססים על סקר כוח אדם חודשי. לכן, לא ניתן לערוך השוואה עם השנים הקודמות.

- שיעור המועסקים במשרה חלקית שלא מרצון עלה מ-4.8% ב-2002 ל-5.9% ב-2004, ולאחר מכן הוא ירד והגיע ל-3.7% ב-2011. בשנים 2012-2016<sup>1</sup> ירד השיעור מ-3.1% ל-2.4%. שיעור המועסקים במשרה חלקית שלא מרצון הגיע ל-1.3% בקרב גברים ול-3.7% בקרב נשים.
- בשנים 2002-2016 ההכנסה החציונית ברוטו מעבודה של משק בית עלתה בכ-28%, מ-12,750 ש"ח ל-16,264 ש"ח (במחירים קבועים).<sup>2</sup> באותן שנים עלתה ההכנסה בקרב משקי בית יהודיים בכ-36% (מ-13,395 ש"ח ל-18,173 ש"ח), וההכנסה בקרב משקי בית ערביים עלתה בכ-42% (מ-7,326 ש"ח ל-10,412 ש"ח).

## 2 הכנסה חציונית ברוטו מעבודה של משק בית לפי קבוצת אוכלוסייה, במחירי 2016



- 87% מהמועסקים היו מרוצים מעבודתם ב-2016, 86% מהגברים ו-88% מהנשים.
- שיעור המועסקים המרוצים מהכנסתם עלה מ-45% ב-2002 ל-59% ב-2016 (62% מהגברים ו-56% מהנשים באותה השנה).
- שיעור הנפגעים בתאונות עבודה ירד מ-2,918 נפגעים ל-100,000 מועסקים ב-2002 ל-1,774 ב-2016.
- אבטלה ממושכת שכיחה יותר בקרב ערבים מאשר בקרב יהודים (43.4% לעומת 22.3% ב-2016, בהתאמה).

1 מ-2012 ואילך הנתונים מתייחסים לכלל כוח העבודה (כולל שירות צבאי חובה או קבע) ומבוססים על סקר כוח אדם חודשי. לכן, לא ניתן לערוך השוואה עם השנים הקודמות.

2 הכנסה חציונית היא מדד אמצע סטטיסטי המורה על ההכנסה שבחצי ממשקי הבית משתכרים מעליה ובחצי - מתחתיה.



עלייה בתחושת הביטחון ללכת לבד באזור המגורים בשעות החשכה; ירידה בשיעור היפגעות מעבירת אלימות, במקרי רצח, בשיעור ההרוגים והפצועים בפעולות איבה ובשיעור ההיפגעות מעבירות בעלות אופי מיני; עלייה בשיעור ההרוגים והפצועים בתאונות דרכים לעומת השנה הקודמת

מדדים בתחום ביטחון אישי (אחוזים אלא אם צוין אחרת)

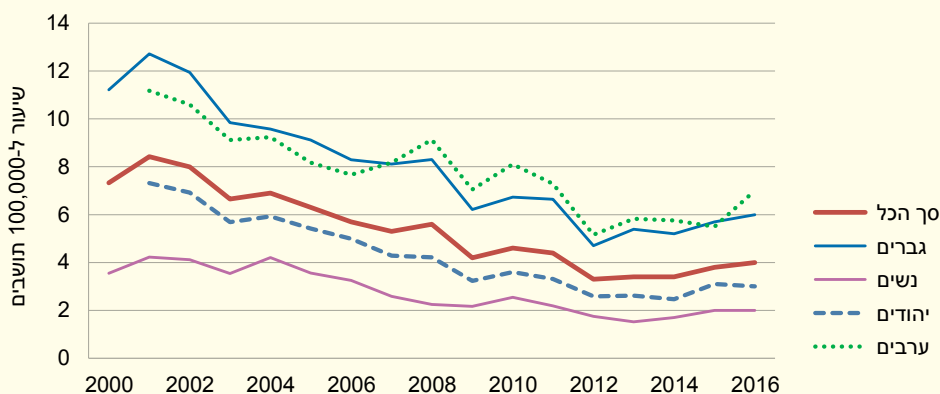
כיוון השינוי לעומת שנת הבסיס	מדד 2002 (שנת הבסיס)	כיוון השינוי לעומת השנה הקודמת	מדד 2016	הכיוון הרצוי	
		↓	3.1	↓	שיעור היפגעות מעבירות אלימות או מאיום בשימוש באלימות
↑	73.6	↑	85.4	↑	תחושת ביטחון ללכת לבד באזור המגורים בשעות החשכה
		↓	2.3	↓	נפגעים מעבירות בעלות אופי מיני (גברים ונשים)
↓	8.0	↑	4.0	↓	שיעור הרוגים בתאונות דרכים ל-100,000 תושבים
↓	36.8	↑	21.8	↓	שיעור פצועים קשה בתאונות דרכים ל-100,000 תושבים
↓	3.2	↓	1.3	↓	מקרי רצח ל-100,000 תושבים*
↓	4.7	↓	0.2	↓	שיעור הרוגים בפעולות איבה ל-100,000 תושבים
↓	21.4	↓	1.1	↓	שיעור פצועים בפעולות איבה ל-100,000 תושבים
		↓	54.8	↓	נפגעים מהתנהגות אלימה בכביש

\* מעודכן ל-2015

- בשנת 2016 3.1% מבני 20 ומעלה נפגעו מעבירת אלימות (שימוש בכוח פיזי) או מאיום בשימוש באלימות. שיעור זה גבוה יותר בקרב גברים לעומת נשים (4.0% ו-2.2%, בהתאמה). כמו כן, שיעור הנפגעים בקרב צעירים בני 20-34 גבוה יותר משיעור בקרב בני 35 ומעלה, ללא הבדל בין המינים.
- בשנת 2016 85% מבני 20 ומעלה חשו בטוחים ללכת לבדם בשעות החשכה באזור מגוריהם (בהשוואה ל-81% ב-2015). שיעור הגברים שחשו בטוחים היה גבוה משיעור הנשים (93% לעומת 77%, בהתאמה). ושיעור הערבים היה גבוה משיעור היהודים והאחרים (89% לעומת 85%, בהתאמה).
- בשנת 2016 2.3% מבני 20 ומעלה נפגעו מעבירות בעלות אופי מיני. אחוז הנשים הנפגעות גבוה במידה ניכרת מאחוז הגברים (כ-3.8% לעומת כ-0.8%, בהתאמה).

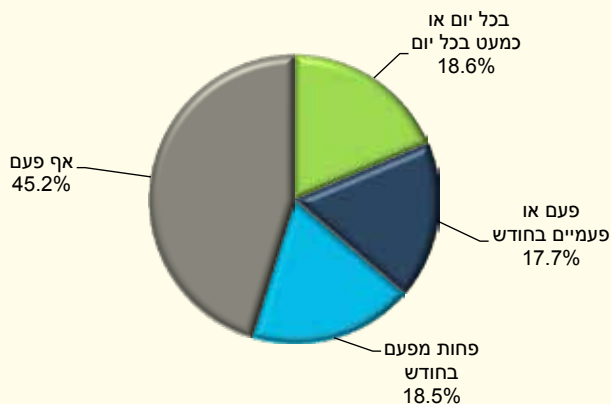
- שיעור ההרוגים בתאונות דרכים ירד מ-8 הרוגים ל-100,000 תושבים ב-2002 ל-4 הרוגים ב-2016. עם זאת, מ-2013 חלה עלייה של כ-18% בשיעור ההרוגים ושל כ-7% בשיעור הפצועים קשה בתאונות דרכים.

### 3 הרוגים בתאונות דרכים



- בשנת 2015 שיעור מקרי הרצח עמד על 1.3 ל-100,000 תושבים מתוך כלל האוכלוסייה, בדומה לשנה הקודמת. משנת 2002 נצפתה מגמת ירידה בשיעור זה.
- שיעור ההרוגים בפעולות איבה ב-2016 היה 0.2 ל-100,000 תושבים, בהשוואה ל-0.3 ב-2015.
- בשנת 2016, 55% מבני 20 ומעלה נפגעו מהתנהגות אלימה בכביש בדומה ל-57% ב-2015. מספר הנפגעים בכל יום או כמעט בכל יום עלה מ-15.2% ב-2015 ל-18.6% ב-2016.

### 4 בני 20 ומעלה, לפי תדירות היפגעות מהתנהגות אלימה בכביש, 2016





**עלייה בתוחלת החיים ובהערכה העצמית של בריאות; שנות חיים בריאים<sup>1</sup> בישראל - 65.4 לגברים, 65.1 לנשים; עלייה במקרים חדשים של שאתות ממאירות (סרטן) אצל נשים וירידה - אצל גברים**

**מדדים בתחום בריאות (אחוזים אלא אם צוין אחרת)**

כיוון השינוי לעומת שנת הבסיס	מדד 2002 (שנת הבסיס)	כיוון השינוי לעומת השנה הקודמת	מדד 2016	הכיוון הרצוי	
↓	5.4	↓	3.1	↓	תמותת תינוקות (שיעור ל-1,000 לידות חי) תוחלת חיים (שנות חיים)
↑	77.5	↑	80.7	↑	גברים
↑	81.5	↑	84.2	↑	נשים
					שנות חיים בריאים (שנות חיים)
	מדד חדש		65.4	↑	גברים
	מדד חדש		65.1	↑	נשים
↑	77.0	~	83.7	↑	הערכה עצמית של בריאות עודף משקל בקרב ילדים*
↓	20.1	↓	18.4	↓	בכיתה א
↓	31.0	↓	30.1	↓	בכיתה ז
↓	10.7	↓	6.1	↓	תחושת דיכאון (לעיתים קרובות)**
	מדד חדש		16.1	↑	קידום בריאות - מדד מסכם של התנהגויות בריאות
↓	21.9	↑	19.6	↓	דיווח עצמי על עישון
					תחלואה בסרטן - מקרים חדשים של שאתות ממאירות*** (שיעור ל-100,000 נפשות)
↓	297	↓	279	↓	גברים
↑	304	↓	311	↓	נשים
	מדד חדש		75.1	↑	אמון במערכת הבריאות

\* שנת בסיס 2011

\*\* שנת בסיס 2003

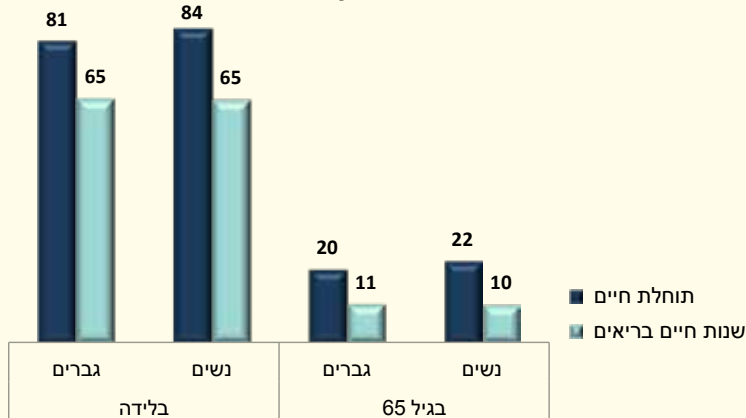
\*\*\* מדד חדש, מעודכן ל-2014

• בשנת 2016 שיעור תמותת התינוקות ל-1,000 לידות חי היה 3.1 (ללא שינוי בארבע השנים האחרונות), 2.3 בקרב יהודים ו-6.1 בקרב ערבים.

1 מספר השנים הממוצע אשר אדם צפוי לחיות ללא בעיה בריאותית שמפריעה לו בתפקוד. החישוב מבוסס על נתוני לוח תמותה ושיעורי הימצאות ספציפיים לגיל של בעיה בריאותית המפריעה בתפקוד, המחושבים לפי הסקר החברתי של הלמי"ס.

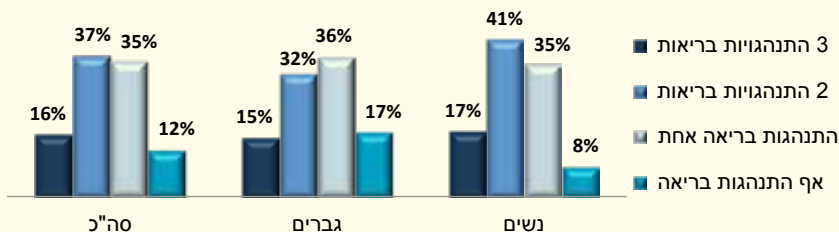
- תוחלת החיים נמצאת במגמת עלייה מתמדת. בשנים 2000-2016 תוחלת החיים של גברים עלתה ב-4.0 שנים (מ-76.7 ל-80.7 שנים), ושל נשים עלתה ב-3.3 שנים (מ-80.9 ל-84.2 שנים).
- שנות החיים הבריאים הצפויות מהלידה עמדו בשנת 2016 על 65.1 בקרב נשים ועל 65.4 בקרב גברים. נשים צפויות לחיות 77% משנות חייהן ללא בעיה בריאותית המפריעה בתפקוד, וגברים - 81%.

### 5 תוחלת חיים ושנות חיים בריאים בלידה ובגיל 65 לפי מין, שנים, 2016



- בשנת 2016 84% מבני 20 ומעלה דיווחו כי בריאותם טובה מאוד או טובה.
- בשנת תשע"ז (2016/17) 18% מתלמידי כיתות א ו-30% מתלמידי כיתות ז סבלו מעודף משקל או מהשמנת יתר. האחוזים האלה נמוכים מעט מאלה שנמדדו בשנים האחרונות.
- בשנת 2016 25% מבני 20 ומעלה הרגישו מדוכאים לעיתים קרובות או מדי פעם, 6% הרגישו מדוכאים לעיתים קרובות, 52% לא הרגישו מדוכאים אף פעם ו-23% הרגישו מדוכאים לעיתים רחוקות.
- בשנת 2016 16% מבני 21 ומעלה הקפידו על אורח חיים בריא, כלומר הקפידו על שלוש התנהגויות בריאות: לא עישנו, היו פעילים גופנית ואכלו פירות וירקות. 37% הקפידו על שתי התנהגויות בריאות, ו-35% הקפידו על התנהגות אחת. 12% לא הקפידו על אף אחת מהתנהגויות הבריאות. בקרב הגברים אחוז זה היה כפול מאחוז הנשים (17% לעומת 8%, בהתאמה).

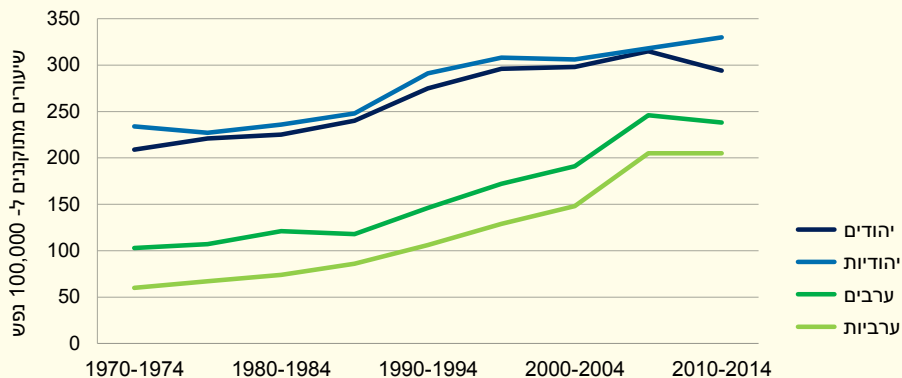
### 6 בני 21 ומעלה, לפי מספר התנהגויות בריאות ומין, 2016





- בשנת 2014 התגלו 30,524 מקרים חדשים של שאתות ממאירות (סרטן), שיעור של 371.5 ל-100,000 נפש. 16,591 מקרים חדשים התגלו בקרב נשים ו-13,933 - בקרב גברים. השיעור המתוקנן לגיל<sup>1</sup> של מקרים חדשים של שאתות ממאירות היה גבוה יותר בקרב נשים מאשר בקרב גברים (311 ל-100,000 נפש לעומת 279 ל-100,000 נפש, בהתאמה).

### 7 מקרים חדשים של שאתות ממאירות (סרטן), לפי קבוצת אוכלוסייה ומין<sup>1</sup>



- בשנת 2016 75% מבני 20 ומעלה הביעו אמון במערכת הבריאות, 28% במידה רבה ו-47% במידה מסוימת. 16% לא כל כך הביעו אמון במערכת הבריאות ו-7% לא הביעו בה אמון כלל.

1 תקנון לגיל מאפשר השוואה בין אוכלוסיות הנבדלות בהרכב הגילים, בכך שנעשה שימוש באותה אוכלוסיית תקן לכל היחידות שאותן משווים. השימוש בשיעורים מתוקנים נעשה לצורכי השוואה בלבד. השיעורים מתוקנים לגיל לפי אוכלוסיית תקן העולם של ארגון הבריאות העולמי (WHO). מקור הנתונים: משרד הבריאות.



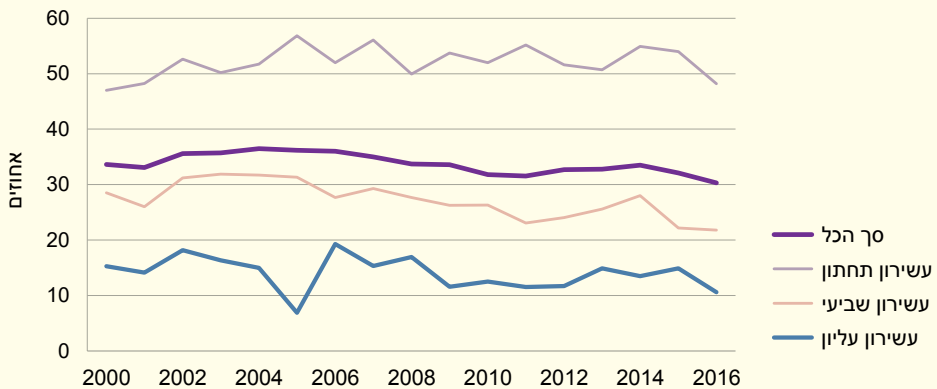
**פערים גדולים בין עשירונים באחוז ההוצאה על דירור מתוך ההכנסה הפנויה למרות ירידה כללית באחוז ההוצאה; מרוצים מהדירה ומאזור המגורים אך לא מהתחבורה הציבורית**

**מדדים בתחום דירור ותשתיות (אחוזים אלא אם צוין אחרת)**

כיוון השינוי לעומת שנת הבסיס	מדד 2002 (שנת הבסיס)	כיוון השינוי לעומת השנה הקודמת	מדד 2016	הכיוון הרצוי	
↓	35.6	↓	30.3	↓	משקי בית המשלמים עבור דירור 30% או יותר מההכנסה הכספית נטו <sup>1</sup>
↑	80.1	~	86.1	↑	שביעות רצון מהדירה
↑	81.1	~	83.0	↑	שביעות רצון מאזור המגורים
↓	6.1	~	2.3	↓	אוכלוסייה שאינה מחוברת לטיפול בשפכים
↓	44.4	~	38.9	↑	שביעות רצון מהתחבורה הציבורית
↓	0.96	~	0.88	↓	צפיפות דירור (מספר נפשות לחדר)

- בשנת 2016, 30.3% מממשקי הבית הוציאו עבור דירור 30% או יותר מסך הכנסתם הכספית נטו, כ-50% מממשקי הבית בעשירון התחתון לעומת כ-15% מממשקי הבית בעשירון העליון.

**8 משקי בית המוציאים עבור דירור 30% או יותר מסך הכנסתם הכספית נטו, לפי עשירוני הכנסה נטו לנפש סטנדרטית**



- בשנת 2016 86% מבני 20 ומעלה היו מרוצים באופן כללי מהדירה, 36% מרוצים מאוד ו-50% מרוצים.
- 83% היו מרוצים מאזור המגורים, 35% מרוצים מאוד ו-48% מרוצים, ללא הבדל מהותי בין גברים ונשים.

<sup>1</sup> הכנסה כספית נטו של משק הבית מחולקת במספר הנפשות הסטנדרטיות במשק הבית. גודל משק הבית משפיע על רמת החיים שאפשר לקיים מהכנסה נתונה. על מנת ליצור בסיס מתאים יותר להשוואת רמת החיים של משקי בית עם מספר נפשות שונה, נהוג להשוותם לפי הכנסה לנפש סטנדרטית. לצורך כך נבנה סולם הקובע כיחידת בסיס משק בית בן שתי נפשות. ככל שעולה מספר הנפשות, ניתן משקל שולי הולך ופוחת לכל נפש המתווספת למשק הבית (יתרון הגודל).

- בשנת 2016, 39% מבני 20 ומעלה היו מרוצים משירותי התחבורה הציבורית באזור מגוריהם. 10% היו מרוצים מאוד, 29% היו מרוצים, 30% לא היו מרוצים ו-31% לא השתמשו בתחבורה ציבורית. בפילוח לפי רמת הכנסה: 44% מבעלי הכנסה הנמוכה מ-4,000 ש"ח לנפש במשק הבית היו מרוצים מהתחבורה הציבורית, לעומת 33% מבעלי הכנסה הגבוהה מ-4,000 ש"ח לנפש.
- בערים הגדולות (שבהן 100,000 תושבים ויותר) השיעור הגבוה ביותר של מרוצים משירותי התחבורה הציבורית נמצא בבת ים (58%), והנמוך ביותר – בבאר שבע (36%). בירושלים 40% היו מרוצים מהתחבורה הציבורית, 43% מהיהודים לעומת 33% מהערבים.
- צפיפות הדיור ירדה מ-0.96 נפשות לחדר ב-2002 ל-0.92 ב-2011. בשנים 2012-2016 צפיפות הדיור נשארה כמעט ללא שינוי, ובשנת 2016 צפיפות הדיור הייתה 0.88 נפשות לחדר.

## חינוך, השכלה וכישורים



**עלייה בשיעורי הלמידה ובשיעור בעלי השכלה על-תיכונית; ירידה בשיעור המתקשים במתמטיקה במחקר פיזה<sup>1</sup>, אם כי הוא עדיין גבוה יותר מהממוצע במדינות ה-OECD; הסיכויים לרכוש השכלה גבוהה בקרב בני 30 שלפחות לאחד מהוריהם יש השכלה גבוהה, גבוהים פי 2.5 מהסיכויים של אלו שהוריהם חסרי השכלה גבוהה**

### מדדים בתחום חינוך, השכלה וכישורים (אחוזים אלא אם צוין אחרת)

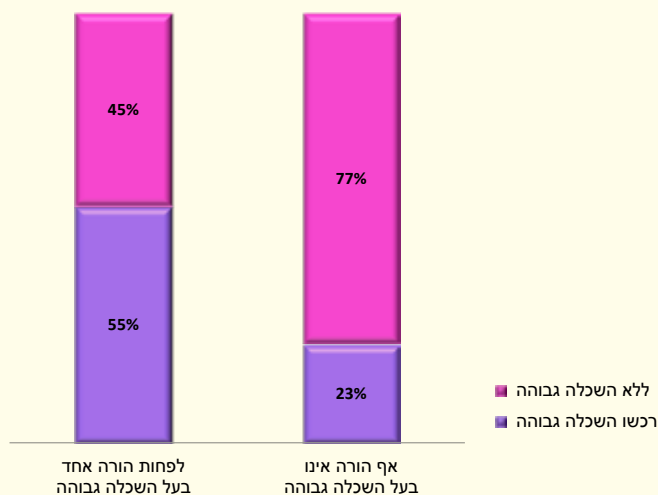
כיוון השינוי לעומת שנת הבסיס	מדד 2002 (שנת הבסיס)	כיוון השינוי לעומת השנה הקודמת	מדד 2016	הכיוון הרצוי	
↓	42.0	↓	32.0	↓	שיעור המתקשים במתמטיקה במחקר פיזה*
↑	43.4	↑	55.0	↑	שיעור בעלי השכלה על-תיכונית והשכלה גבוהה בקרב בני 30
↑	93.7	↑	95.6	↑	שיעורי למידה בגיל 15-17
		↑	48.5	↑	שיעור הזכאות לתעודת בגרות בקרב בני 26
			37.0	↑	מיומנויות בוגרים: אוריינות קריאה**
			36.0	↑	מיומנויות בוגרים: אוריינות מתמטית**
	מדד חדש		89.0	↑	חינוך בגיל הגן: שביעות רצון של ההורים
					שביעות רצון של ההורים ממערכת החינוך
	מדד חדש		78.0	↑	בבתי ספר יסודיים
	מדד חדש		74.0	↑	בחטיבות ביניים
	מדד חדש		79.0	↑	בחטיבות עליונות
					שביעות רצון של התלמידים ממערכת החינוך
	מדד חדש	↑	75.0	↑	בבתי ספר יסודיים
	מדד חדש	↓	55.0	↑	בחטיבות ביניים
	מדד חדש	↓	50.0	↑	בחטיבות עליונות
	מדד חדש		2.4	↓	הסיכוי לרכוש השכלה גבוהה לפי השכלת הורים (נקודות)

\* מועדכן ל-2015, שנת בסיס: 2006.  
\*\* מועדכן ל-2015.

1 מחקר פיזה התקיים בשנים 2006, 2009, 2012 ו-2015.

- לפי מחקר פזיזה, שיעור המתקשים במתמטיקה נמצא במגמת ירידה מ-42% ב-2006 ל-32% ב-2015, אך הוא עדיין גבוה יותר מממוצע ה-OECD (23%). שיעור המתקשים בחינוך הערבי גבוה באופן ניכר מהשיעור בחינוך העברי (64% לעומת 22%, בהתאמה).
- בשנת 2016, שיעור בני 30 עם השכלה על-תיכונית וגבוהה עמד על 55.0%. שיעור הגברים עם השכלה על-תיכונית וגבוהה היה נמוך יותר בהשוואה לנשים (46.9% לעומת 63.3%, בהתאמה).
- בשנת הלימודים תשע"ו (2015/16) שיעורי הלמידה של בני 15-17 עמד על 95.6%.
- שיעור הזכאות לבגרות בקרב בני 26 ב-2016 עמד על 48.5%. שיעור זה גבוה יותר בקרב יהודים לעומת ערבים, ובקרב נשים לעומת גברים. הבדלים דומים קיימים גם בשיעור העומדים בדרישות הסף של האוניברסיטאות שעמד על 40.1% בכלל האוכלוסייה.
- המדדים הבאים מבוססים על תוצאות סקר המיומנויות (2014-2015)<sup>1</sup>. שיעור האוכלוסייה ברמות הגבוהות באוריינות קריאה (37%) ובאוריינות מתמטית (36%) נמוך מהשיעורים המקבילים בממוצע ה-OECD (46% ו-43%, בהתאמה). יצוין כי בקרב היהודים שיעור האוכלוסייה ברמות הגבוהות באוריינות קריאה ובאוריינות מתמטית דומה לרמה הממוצעת במדינות ה-OECD.
- 89% מההורים לילדים בגנים 3-6 היו מרוצים במידה רבה מאוד ובמידה רבה מהחינוך בגיל הגן בתשע"ו (2015/16). אחוזים דומים נמצאו בכל רמות הגיל, הן בחינוך העברי הן בחינוך הערבי.
- 78% מההורים לתלמידים בבתי ספר יסודיים, 74% מההורים לתלמידים בחטיבות ביניים ו-79% מההורים לתלמידים בחטיבות העליונות היו מרוצים ממערכת החינוך בתשע"ו (2015/16).
- בשנת 2016 הסיכויים לרכוש השכלה גבוהה בקרב בני 30 שלפחות לאחד מהוריהם יש השכלה גבוהה, גבוהים פי 2.5 מהסיכויים של אלו שהוריהם חסרי השכלה גבוהה (55% לעומת 23%, בהתאמה).

### 9 בני 30 שרכשו השכלה גבוהה וחסרי השכלה גבוהה לפי השכלת הורים, 2016



1 סקר המיומנויות (PIAAC) הוא סקר בין-לאומי שיערך ארגון ה-OECD ביותר מ-30 מדינות. הסקר בודק את רמת המיומנות של בוגרים (מגיל 16 עד 65) במיומנויות היסוד: אוריינות קריאה, אוריינות מתמטית ופתרון בעיות בסביבה מתוקשבת.



## ירידה באמון בממשלה ובאמון במערכת המשפט; רק 13% חשים יכולת להשפיע על מדיניות הממשלה

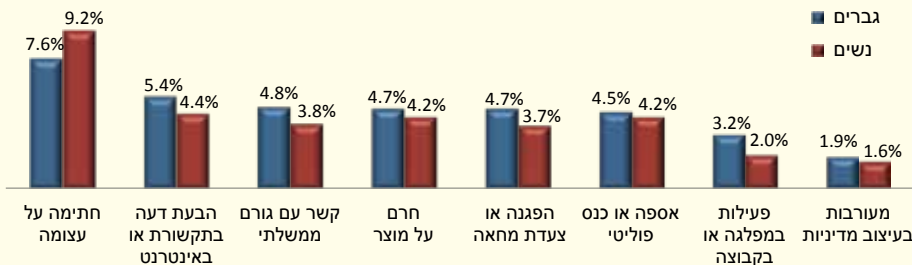
מדדים בתחום מעורבות אזרחית וממשל (אחוזים אלא אם צוין אחרת)

כיוון השינוי לעומת שנת הבסיס	מדד 2002 (שנת הבסיס)	כיוון השינוי לעומת השנה הקודמת	מדד 2016	הכיוון הרצוי	
	מדד חדש		15.6	↑	מעורבות אזרחית
↓	86.9	↑	72.3	↑	שיעור ההצבעה בבחירות לכנסת*
		↓	38.8	↑	אמון בממשלה
		↓	54.6	↑	אמון במערכת המשפט
	מדד חדש		13.2	↑	תחושת יכולת להשפיע על מדיניות הממשלה

\* מעודכן ל-2015, שנת בסיס 1949

- 16% מבני 20 ומעלה היו מעורבים בחיים הציבוריים או הפוליטיים, ברמה המקומית או הארצית ב-2016, ללא הבדל בין גברים ונשים.

### 10 בני 20 ומעלה המעורבים בחיים הציבוריים או הפוליטיים, לפי סוג פעילות ומין, 2016



- בשנים 2001-2013 שיעורי ההצבעה בבחירות היו יציבים - כ-65% עם תנודות קלות. בבחירות 2015 השיעור עלה ל-72.3%.
- בשנת 2016 39% מבני 20 ומעלה דיווחו כי הם נותנים אמון בממשלת ישראל, 41% מהגברים ו-37% מהנשים, 41% מהיהודים והאחרים לעומת 30% מהערבים.
- באותה השנה 55% מבני 20 ומעלה הביעו אמון במערכת המשפט, 56% מהגברים ו-53% מהנשים, 56% מהיהודים והאחרים לעומת 48% מהערבים. מידת האמון עולה עם הגיל: מ-53% בגיל 20-44 ל-57% בגיל 65 ומעלה.
- 13% מבני 20 ומעלה העריכו כי הם יכולים להשפיע על מדיניות הממשלה, 15% מהגברים ו-12% מהנשים. הערכה זו גבוהה יותר בקרב הצעירים: 14% בגיל 20-44 לעומת 11% בגיל 65 ומעלה.

**מרוצים יותר מהפארקים ומהשטחים הירוקים, אבל מרוצים פחות מהניקיון באזור המגורים**

**מדדים בתחום סביבה (אחוזים אלא אם צוין אחרת)**

כיוון השינוי לעומת שנת הבסיס	מדד 2002 (שנת הבסיס)	כיוון השינוי לעומת השנה הקודמת	מדד 2016	הכיוון הרצוי	
		↑	21.0	↑	פסולת ממוחזרת – פסולת ביתית, מסחרית וגזם
↓	54.4	~	53.4	↑	שביעות רצון מהניקיון באזור המגורים
↓	36.1	↑	32.4	↓	רעש חיצוני שמפריע בדירה
		↑	1.98	↑	אחוז ייצור אנרגיה מתחדשת מתוך אספקת אנרגיה ראשונית*
		↑	1.90	↑	אחוז ייצור אנרגיה מתחדשת מתוך סך ייצור החשמל**
↑	50.9	~	56.2	↑	שביעות רצון מפארקים ומשטחים ירוקים באזור המגורים

\* מעודכן ל-2015

- 21% מהפסולת ב-2016 הועברה למחזור (1.12 מיליון טונות פסולת), בדומה ל-20% ב-2015 (1.03 מיליון טונות פסולת). אחוז הפסולת הממוחזרת בישראל הוא מהנמוכים במדינות ה-OECD. לשם השוואה, בשוודיה ובשווייץ ממחזרים 100% מהפסולת; בפולין, הונגריה וצ'כיה - כ-45% ובטורקיה - 0.5%.
- 53% מבני 20 ומעלה היו מרוצים מהניקיון באזור מגוריהם ב-2016. יהודים היו מרוצים יותר מערבים (57% לעומת 37%, בהתאמה). יהודים חילונים היו מרוצים יותר מחרדים (61% לעומת 52%, בהתאמה).
- ב-2016 32% מבני 20 ומעלה דיווחו על רעש המפריע להם בדירה, 33% מהנשים ו-32% מהגברים. 11% דיווחו על רעש מפריע מאוד - 12% מהנשים ו-10% מהגברים.
- אחוז האנרגיה המתחדשת בישראל<sup>1</sup> מתוך כלל אספקת האנרגיה הראשונית (כולל דודי שמש) עמד ב-2015 על 1.98% מכלל אספקת האנרגיה.
- בשנת 2016 56% מבני 20 ומעלה היו מרוצים או מרוצים מאוד מהפארקים ומהשטחים הירוקים באזור מגוריהם. בערים הגדולות (שבהן 100,000 תושבים ויותר) שיעור המרוצים הגבוה ביותר נמצא באשדוד (74%), והנמוך ביותר - בירושלים (35%; 50% מהיהודים לעומת פחות מ-2% מהערבים).

1 אנרגיה מתחדשת כוללת אנרגיה ממקורות שאינם מתכלים כגון שמש (אנרגיה סולרית), רוח, מים והפקת אנרגיה מתהליכים ביולוגיים (ביוגז).



עלייה לאורך השנים בשביעות רצון כללית מהחיים; מדדי תמיכה חברתית נמוכים  
באוכלוסייה הערבית לעומת האוכלוסייה היהודית; 40% מבני 20 ומעלה בוסחים בזולת;  
25% מבני 20 ומעלה חשים אפליה

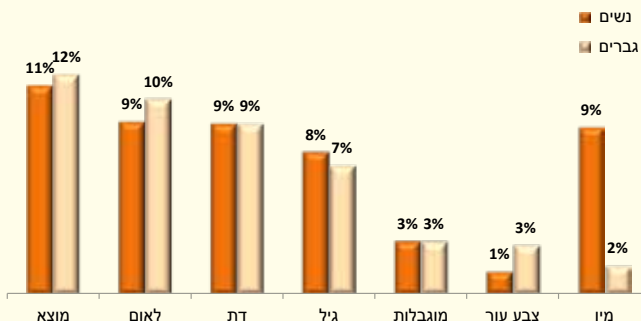
## נגמנות במדדים בתחום רווחה אישית וחברתית (אחוזים אלא אם צוין אחרת)

כיוון השינוי לעומת שנת הבסיס	מדד 2002 (שנת הבסיס)	כיוון השינוי לעומת השנה הקודמת	מדד 2016	הכיוון הרצוי	
↑	82.9	~	88.3	↑	שביעות רצון מהחיים
↑	48.3	↑	54.7	↑	ציפיות ביחס לעתיד
↑	66.8	~	68.8	↑	תחושת יכולת להתמודד עם בעיות*
↓	32.3	~	23.1	↓	תחושת בדידות (לעיתים קרובות או מדי פעם)
↓	13.3	~	7.3	↓	תחושה שאין על מי לסמוך בשעת משבר או מצוקה
	מדד חדש		25.1	↓	תחושת אפליה
	מדד חדש		39.8	↑	אמון כללי

\* שנת בסיס 2003

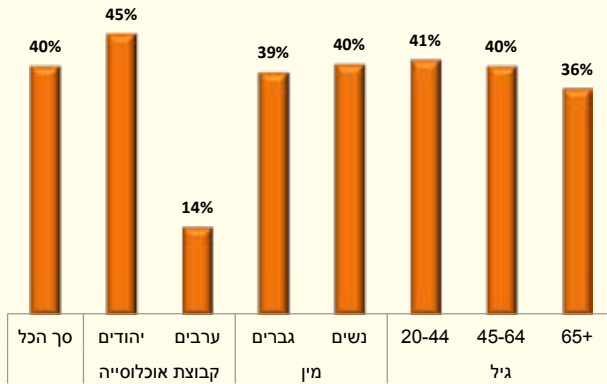
- 88% מבני 20 ומעלה היו מרוצים מחייהם ב-2016 (33% מרוצים מאוד), ללא הבדל בין נשים לגברים. יהודים היו מרוצים מחייהם יותר מערבים (90% לעומת 81%, בהתאמה). 55% מבני 20 ומעלה העריכו שחייהם יהיו טובים יותר בשנים הבאות, ללא הבדל בין גברים לנשים ובין יהודים ואחרים לערבים.
- בשנת 2016 69% מבני 20 ומעלה השיבו שהם מצליחים להתמודד עם בעיותיהם תמיד או לעיתים קרובות, 73% מהגברים ו-65% מהנשים ו-73% מהיהודים לעומת 49% מהערבים.
- 23% מבני 20 ומעלה חשו בדידות לעיתים קרובות או מדי פעם ב-2016, 27% מהנשים לעומת 19% מהגברים. 6% חשו בדידות לעיתים קרובות, 7% מהנשים ו-5% מהגברים. תחושת הבדידות עולה עם הגיל: 20% בקרב בני 20-44, 24% בקרב בני 45-64 ו-31% בקרב בני 65 ומעלה. 27% מהערבים חשו בדידות לעומת 22% מהיהודים והאחרים.
- בשנת 2016 7% מבני 20 ומעלה חשו שאין להם על מי לסמוך בשעת משבר או מצוקה, 8% מהגברים ו-6% מהנשים. תחושה זו עולה עם הגיל: 5% בקרב בני 20-44, לעומת 10% בקרב בני 45 ומעלה. 15% מהערבים חשו שאין להם על מי לסמוך, לעומת 6% מהיהודים והאחרים.
- 25% מבני 20 ומעלה חשו אפליה כלשהי ב-2016, 27% מהנשים ו-24% מהגברים. 46% מהערבים חשו אפליה ב-12 החודשים האחרונים, לעומת 21% מהיהודים.

## 11 בני 20 ומעלה שחשו אפליה כלשהי לפי סוג אפליה ומין, 2016



- 40% מבני 20 ומעלה דיווחו שהם בוטחים בזולת, ללא הבדל בין גברים ונשים. 57% השיבו שיש להיזהר מאנשים, 3% לא ידעו להשיב. יהודים בוטחים בזולת בשיעור הנדול פי שלושה ויותר מערבים (45% לעומת 14%, בהתאמה).

### 12 בני 20 ומעלה הבוטחים בזולת לפי מין, גיל וקבוצת אוכלוסייה, 2016



## רמת חיים חומרית



עלייה ברמת העושר הפיננסי, בהכנסה הפנויה, בצריכה ובשביעות הרצון מהמצב הכלכלי, במקביל לעלייה בחוב משקי הבית כאחוז מהתמ"ג; ירידה באי-השוויון (מדד ג'יני) אם כי הוא עדיין גבוה מהממוצע במדינות ה-OECD

מדדים בתחום רמת חיים חומרית (אחוזים אלא אם צוין אחרת)

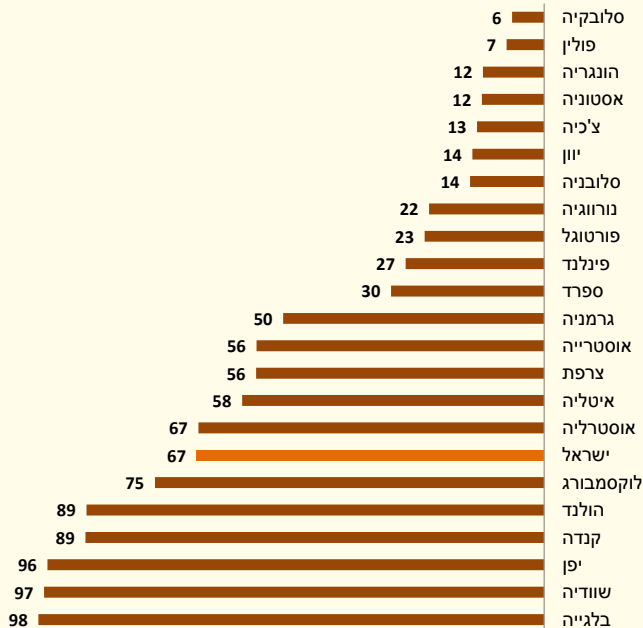
כיוון השינוי לעומת שנת הבסיס	מדד 2002 (שנת הבסיס)	כיוון השינוי לעומת השנה הקודמת	מדד 2016	הכיוון הרצוי	הסבר
↑	93.3	↓	173.7	↑	מדד העושר הפיננסי של משקי בית* (נקודות, שנת בסיס 2001)
↑	100.9	↑	128.9	↑	מדד הצריכה האינדיבידואלית למעשה לנפש (נקודות, שנת בסיס 2000)
↓	0.371	↓	0.346	↓	מדד ג'יני לאי-שוויון בהכנסות נטו**
		↑	97,622	↑	הכנסה נטו לנפש סטנדרטית (ש"ח, במחירי 2016)
		↑	115,561	↑	הכנסה כלכלית לנפש סטנדרטית (ש"ח, במחירי 2016)
		↑	144,900	↑	הכנסה ריאלית לאומית פנויה לנפש (ש"ח, במחירי 2015)
↓	89.0	↓	60.7	↓	חוב ממשלתי כאחוז מהתמ"ג
↑	46.8	↑	48.6	↓	חוב משקי בית כאחוז מהתמ"ג*
↑	48.3	~	59.8	↑	שביעות רצון מהמצב הכלכלי

\*מדד חדש, מעודכן ל-2015  
\*\*שנת בסיס 2008



- העושר הפיננסי נטו של מגזר משקי הבית הסתכם בסוף 2015 ב-261 אלף ש"ח לנפש לעומת 116 אלף ש"ח ב-2001. העושר הפיננסי הריאלי<sup>1</sup> נטו של מגזר משקי הבית ירד ב-2015 ב-1% לעומת השנה הקודמת, והגיע לרמה הגבוהה ב-74% לעומת 2001.
- ב-2015 העושר הפיננסי נטו של מגזר משקי הבית לנפש בישראל על בסיס שווי כוח הקנייה<sup>2</sup> הגיע ל-67 אלף דולר והיה גבוה בהשוואה לרוב מדינות ה-OECD.

### 13 העושר הפיננסי נטו של משקי בית לנפש במדינות נבחרות החברות ב-OECD לפי שווי כוח הקנייה, אלפי דולרים, 2015



- הצריכה האינדיבידואלית<sup>3</sup> במחירים שוטפים הסתכמה ב-2016 ב-95.6 אלף ש"ח לנפש, לעומת 55.4 אלף ש"ח ב-2000.
- מדד ג'יני לאי-שוויון בהכנסה נטו לנפש סטנדרטית<sup>4</sup> עמד על 0.346 ב-2016, לעומת 0.360 ב-2015.

1 בניכוי מדד המחירים לצרכן.  
 2 שווי כוח הקנייה (PPP - Purchasing Power Parity) הוא שער חליפין מיוחד אשר באמצעותו אפשר לנכות את ההפרשים ברמת המחירים בין מדינות שונות. בסכום כסף שהחולף באמצעות שווי כוח הקנייה, ניתן לקנות סל סחורות ושירותים זהה בכל המדינות. כלומר, ניתן לאמוד את כוח הקנייה של המטבעות השונים על בסיס אחיד.  
 3 צריכה אינדיבידואלית למעשה היא סך כל ערך הסחורות והשירותים אשר ממששים למילוי הצרכים של בני משק הבית, וכוללת הוצאה לצריכה של משקי בית והעברה סוציאלית בעין למשקי בית. העברה סוציאלית בעין: סחורות ושירותים שמסופקים למשקי בית על ידי הממשלה ומוסדות ללא כוונת רווח המשרתים משקי בית, חינוך או במחיר שאינו משמעותי מבחינה כלכלית.  
 4 מדד ג'יני - מדד מקובל למדידת אי-שוויון בחלוקת ההכנסות לפי הכנסה כספית נטו לנפש סטנדרטית. ערכי המדד נעים בין 0 לציון שוויון מלא לבין 1 לציון אי-שוויון מלא. המדד הותאם להגדרות ה-OECD שלפיהן מספר הנפשות הסטנדרטיות מחושב כשורש של מספר הנפשות בפועל (כך למשל מספר הנפשות הסטנדרטיות של משפחה בת 4 נפשות הוא 2, ושל משפחה בת 8 נפשות - 2.83 וכן הלאה).

- ההכנסה הכספית השנתית נטו (לאחר ניכוי תשלומי החובה) לנפש סטנדרטית במשקי בית יהודיים גבוהה פי שניים מזו שבמשקי בית ערביים (108,137 ש"ח לעומת 57,548 ש"ח ב-2016, בהתאמה).
- החוב הממשלתי הגיע ב-2016 ל-741 מיליארד ש"ח, כ-61% מהתוצר המקומי הגולמי. חוב משקי הבית הסתכם בסוף 2015 ב-565 מיליארד ש"ח שהם 49% מהתוצר המקומי הגולמי.
- 60% מבני 20 ומעלה היו מרוצים ממצבם הכלכלי ב-2016. שביעות הרצון עולה עם הגיל: 57% בגיל 20-44, 60% בגיל 45-64, ו-67% בגיל 65 ומעלה. יהודים מרוצים ממצבם הכלכלי יותר מערבים (63% לעומת 49%, בהתאמה). בקרב היהודים, 70% מהחרדים היו מרוצים ממצבם הכלכלי, 67% מהדתיים, 63% מהחילונים ו-61% מהמסורתיים.

## פנאי, תרבות וקהילה



עלייה במעורבות בפעילות התנדבותית; 58% מהמועסקים מרוצים מהאיזון בין העבודה לתחומי חיים אחרים

מדדים בתחום פנאי, תרבות וקהילה (אחוזים אלא אם צוין אחרת)

כיוון השינוי לעומת שנת הבסיס	מדד 2002 (שנת הבסיס)	כיוון השינוי לעומת השנה הקודמת	מדד 2016	הכיוון הרצוי	
	מדד חדש		58.2	↑	שביעות רצון מהאיזון בין עבודה לתחומי חיים אחרים
↑	14.5	~	20.3	↑	מעורבים בפעילות התנדבותית

- ב-2016 58% מהמועסקים היו מרוצים או מרוצים מאוד מהאיזון שבין עבודתם לתחומי חיים אחרים, ללא הבדל משמעותי בין גברים ונשים. שביעות הרצון עולה עם הגיל: 55% בקרב בני 20-44, ו-60% בקרב בני 45-64. ערבים מרוצים יותר מיהודים מהאיזון שבין העבודה לתחומים אחרים בחייהם (71% לעומת 57%, בהתאמה).
- 20% מבני 20 ומעלה עסקו בפעילות התנדבותית ב-2016, 21% מהגברים ו-19% מהנשים; 24% מהיהודים, לעומת 6% מהערבים. בקרב היהודים אחוז ההתנדבות בקרב חרדים ודתיים (32%) גבוה יותר לעומת חילונים (24%) ומסורתיים (20%).



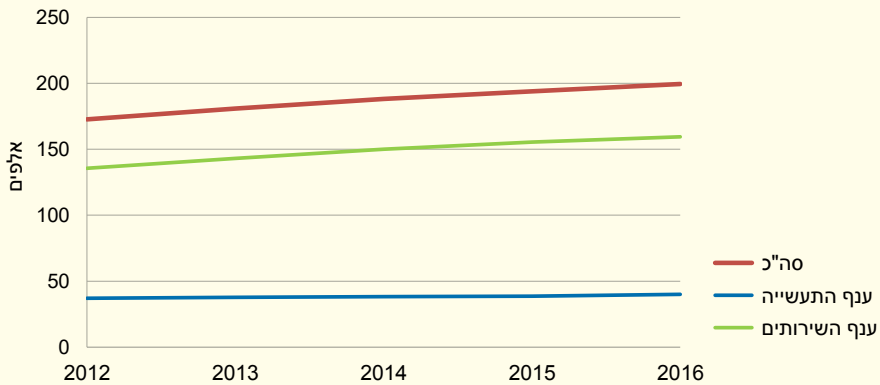
מדדים בתחום טכנולוגיות המידע (אחוזים אלא אם צוין אחרת)

כיוון השינוי לעומת שנת הבסיס	מדד 2002 (שנת הבסיס)	כיוון השינוי לעומת השנה הקודמת	מדד 2016	הכיוון הרצוי	מועסקים בתחום טכנולוגיות המידע והתקשורת (ICT)
מדד חדש		↑	199.5	↑	מיומנויות בוגרים: פתרון בעיות בסביבה מתקשבת*
			26.6	↑	

\*מעודכן ל-2015

- מספר המועסקים בתחום טכנולוגיות המידע והתקשורת<sup>1</sup> ב-2016 עמד על 199.5 אלף, מתוכם 159.4 בענף השירותים ו-40.1 בענף התעשייה. אחוז המועסקים בתחום ה-ICT מכלל המועסקים עמד על 5.3% ב-2016, בהשוואה ל-5.1% ב-2012.

14 מועסקים בתחום טכנולוגיות המידע והתקשורת (ICT) לפי ענפים



- בסקר המיומנויות (2014-2015)<sup>2</sup> נמצא כי שיעור בעלי מיומנות גבוהה בפתרון בעיות בסביבה מתקשבת (רמות 2 ו-3) בישראל עמד על 27%. שיעור זה היה נמוך מממוצע ה-OECD (31%). שיעור בעלי מיומנות גבוהה בקרב יהודים (33%) היה גבוה באופן ניכר מהשיעור המקביל בקרב ערבים (4%).

1 להלן פירוט הענפים הנכללים בהגדרת ה-ICT (מתוך הסיווג האחד של ענפי הכלכלה (2011): ענפים בתחום התעשייה: תעשיית ייצור רכיבים לוחות אלקטרוניים (ענף 261), ייצור מחשבים, מוצרי צריכה אלקטרוניים, מדיה מנג'טית ואופטית (ענפים: 262, 264, 268) וייצור ציוד תקשורת (ענף 263). ענפים בתחום השירותים: שירותי תקשורת (ענף 61), תכנות וייעוץ בתחום המחשבים ושירותים אחרים, כולל מרכזי מחקר ופיתוח תכנה (ענף 62), הוצאה לאור של תכנה, עיבוד נתונים (ענף 631).  
 2 סקר המיומנויות (PIAAC) הוא סקר בין-לאומי שעורך ארגון ה-OECD ביותר מ-30 מדינות. הסקר בודק את רמת המיומנות של בוגרים (מגיל 16 עד 65) במיומנויות היסוד: אוריינות קריאה, אוריינות מתמטית ופתרון בעיות בסביבה מתקשבת.



## הלשכה המרכזית לסטטיסטיקה

אתר אינטרנט: [www.cbs.gov.il](http://www.cbs.gov.il)

### המרכז למידע סטטיסטי

רחוב כנפי נשרים 66, פינת רחוב בקי  
ת"ד 34525, ירושלים, מיקוד 9134401  
טל' 02-6592666 פקס 02-6521340  
דוא"ל: [info@cbs.gov.il](mailto:info@cbs.gov.il)

### לפניות של משתתפים בסקרי הלמ"ס

טל' 1-800-210-290  
דוא"ל: [skarim-lamas@cbs.gov.il](mailto:skarim-lamas@cbs.gov.il)

### מדדי איכות חיים, קיימות וחוסן לאומי 2016

כתיבה: מוריאל שפיר ועמית יגור-קרול  
עורכת סדרת סטטיסטיקה: חגית אנסבכר | עיצוב: סקורפיו 88 | אדר תשע"ח פברואר 2018  
צילום תמונת השער: דפנה פרידלנדר עבור משרד התיירות