



תיירות ושירותי הארחה

2015

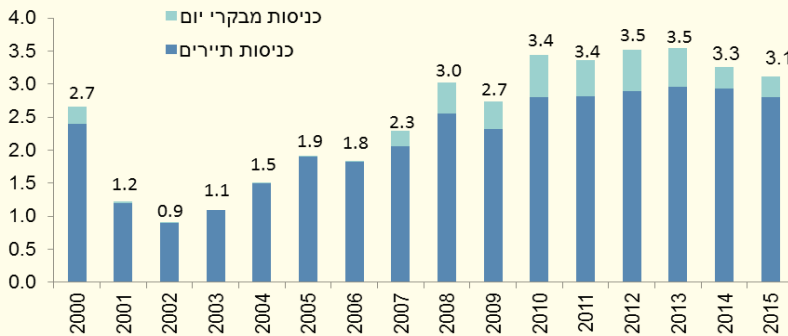


תיירות נכנסת

מבקרים (תיירים ומבקרי יום)¹

- בשנת 2015 מספר כניסות התיירים למדינות שונות בעולם עלה ב-4.4% לעומת 2014 ועמד על 1.2 מיליארד (לפי אומדנים של הארגון העולמי לתיירות - UNWTO).
- אירופה היא האזור המתויר ביותר בעולם (יותר מ-50% מכניסות התיירים היו באירופה), וב-2015 עלה מספר כניסות התיירים אליה ב-5%. גם באזור הים התיכון/דרום אירופה שבו מסווגת ישראל (לפי ה-UNWTO) עלה מספר כניסות התיירים ב-2015 ב-5% לעומת 2014.
- למרות העלייה העולמית במספר כניסות התיירים, בישראל הסתכמה 2015 בירידה של 4% לעומת 2014. בשנת 2015 היו 2.8 מיליון כניסות של תיירים לישראל, והיא אופיינה בשתי תקופות של כניסות תיירים. בשלושת הרבעונים הראשונים של השנה חל גידול הדרגתי במספר כניסות התיירים. ברבעון האחרון חלה ירידה במספר הכניסות, בעקבות המתיחות הביטחונית. מספר הכניסות הממוצע ברבעון זה היה זהה למספר הכניסות הממוצע ברבעון המקביל ב-2014, שהיה נמוך בהשפעת מבצע צוק איתן.
- נוסף על תיירים, נכנסים לארץ גם מבקרי יום¹. עד 2007 כללו מבקרי היום רק את הנוסעים בשיט¹. אולם מ-2007 החלו להגיע לישראל מבקרי יום גם בדרך האוויר והיבשה. זאת בעקבות הקלות בקבלת אשרה (ויזה) לטווח קצר לקבוצות מאורגנות, שאפשרו ביקורי בזק בישראל כחלק משילוב גדול יותר במדיניות האזור (טורקיה, ירדן או מצרים). ב-2015 היו 309 אלף כניסות של מבקרי יום - ירידה של 5% לעומת 2014.

1 כניסות מבקרים (תיירים ומבקרי יום), מיליונים



2 כניסות מבקרים¹ לפי הרכבה, 2015

מבקרים		סך הכל	
מבקרי יום	תיירים		
אלפים			
309.2	2,799.4	3,108.6	סה"כ כניסות
87.4	2,509.2	2,596.5	אוויר
126.3	290.3	416.6	יבשה
95.4		95.4	ים
אחוז שינוי 2015/2014			
-5	-4	-4	סה"כ כניסות
-11	-1	-1	אוויר
-9	-27	-22	יבשה
9		9	ים

¹ מבקרים כוללים תיירים ומבקרי יום.

תייר - מבקר השהה בישראל ויוצא ממנה בתאריך שונה מתאריך הכניסה (לא באותו היום).

מבקר יום - מבקר הנכנס ויוצא מישראל באותו תאריך (באותו יום). בקבוצה זו כלולים גם הנוסעים בשיט - מבקרים הנכנסים לישראל בשיט חופים ליום או ליומיים וחוזרים לאגנייה לליל.

מאפייני המבקרים¹

- 58% מכניסות התיירים ב-2015 היו ממדינות אירופה (11% מרוסיה), 29% - מאמריקה (22% מארצות הברית), 10% - מאסיה, 2% - מאפריקה ו-1% - מאוקיאניה.
- עד שנות ה-70 הראשונות היו מרבית כניסות התיירים מאמריקה, ובשנים שלאחר מכן יותר ממחציתן היו מאירופה.
- 51% מכניסות מבקרי היום דרך האוויר ו-59% מכניסות מבקרי היום דרך היבשה היו של אזרחי רוסיה. 38% מכניסות מבקרי היום דרך הים (נוסעים בשיוט) היו של אזרחי גרמניה.
- 27% מכלל התיירים ב-2015 היו יהודים, כמו ב-2014.
- בשנת 2015 חלקם של היהודים בכלל התיירים שהגיעו מצרפת היה 76%, ואילו חלקם בקרב התיירים מרוסיה היה 7% בלבד.

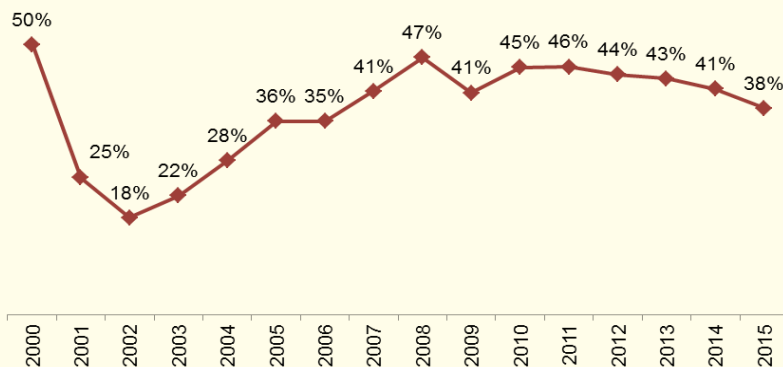
מאפייני הביקור¹

- 91% מכלל התיירים שביקרו בישראל ב-2015 שהו בארץ פחות מחודש, בדומה ל-2014; שהייתם של תיירים אלו ארכה 8.2 ימים בממוצע.
- 32% מהתיירים הגיעו למטרות תיור ובלוי, ו-26% הגיעו לביקור קרובים. 50% מהתיירים שנכנסו לישראל ב-2015, ביקרו בה בפעם הראשונה. בתקופות של חוסר יציבות ביטחונית בארץ יורד חלקם של התיירים המבקרים בישראל בפעם הראשונה.
- 78% מהתיירים ביקרו בירושלים, 69% - בתל אביב-יפו, 50% - בים המלח, 38% - בסבריה ובכינרת, 26% - בחיפה ו-10% - באילת.
- 69% מהתיירים ביקרו בכותל המערבי, 45% - בוויאה דלורוזה ו-29% במצדה.

לינות תיירים²

- בשנת 2015 מספר הלינות של תיירים מחו"ל במלונות תיירות הסתכם בכ-8.2 מיליון, ירידה של 11% לעומת 2014. מספר לינות התיירים תלוי במידה רבה במספר התיירים הנכנסים לארץ, המושפע מהמצב הביטחוני בארץ. לכן בשנים של אי-יציבות ביטחונית יורד חלקן של לינות התיירים בסך הלינות.

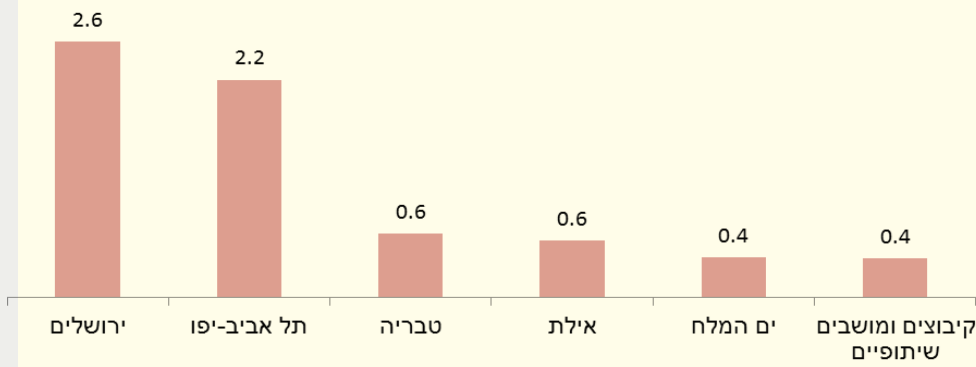
לינות תיירים מכלל הלינות במלונות תיירות 3



1 חלק מהנתונים לקוחים מסקר שנערך עבור משרד התיירות בקרב תיירים שיצאו מהארץ ב-2015.
2 לינות תיירים מחו"ל במלונות תיירות (מלונות רשמיים לתיירים במשרד התיירות).

- יותר ממחצית מלינות התיירים בישראל היו בירושלים ובתל אביב-יפו. בירושלים היו 2.6 מיליון לינות תיירים (31% מכלל לינות התיירים), ובתל אביב-יפו - 2.2 מיליון לינות תיירים (27%). במלונות תיירות בירושלים ובתל אביב-יפו היו לינות התיירים כ-77% מכלל הלינות, בטבריה - 40%, בקיבוצים ובמושבים שיתופיים - 28%, בים המלח - 19% ובאילת - 8%.

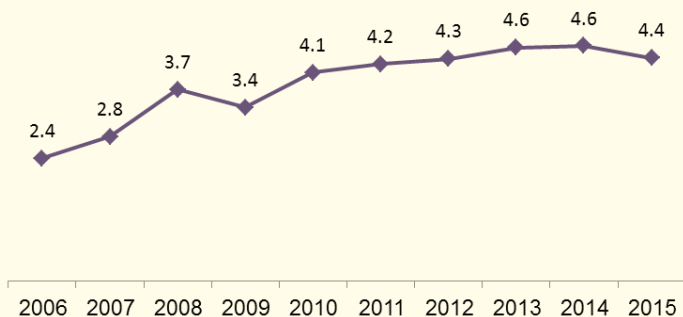
4 לינות תיירים במלונות תיירות ביישובים נבחרים, מיליונים, 2015



הכנסות מתיירות נכנסת^{2,1}

- ב-2015 הסתכמו ההכנסות מתיירים (לא כולל הכנסות של חברות תעופה ישראליות מדמי נסיעה של תיירים) ב-4.4 מיליארדי דולרים - ירידה של 5% לעומת 2014.
- ההוצאה הממוצעת של תייר שביקר בישראל (כולל סכומים ששולמו בחו"ל) הייתה 1,556 דולר.
- ההוצאה הממוצעת של תייר מאמריקה הדרומית הייתה 2,138 דולר, מאמריקה המרכזית - 2,121 דולר, מאמריקה הצפונית - 2,134 דולר, מאפריקה - 1,622 דולר, מאסיה - 1,522 דולר ומאירופה - 1,257 דולר.
- 41% מהוצאות תייר בישראל היו לשיירות הארחה, 14% - לקניות, 17% - לתחבורה, לסיורים ולכניסה לאתרים, 12% - למזון ולשתיה ו-16% היו הוצאות אחרות.

5 הכנסות מתיירים, מיליארדי דולרים

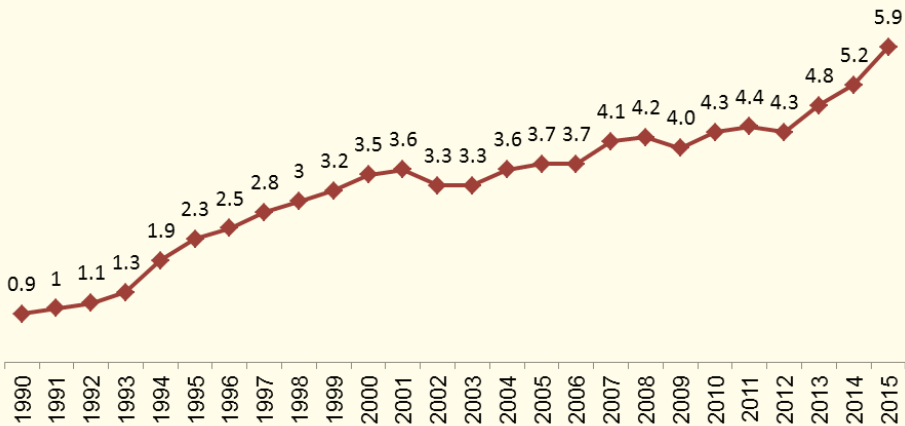


1 הכנסות מתיירות הן במחירים שוטפים בדולרים (ארה"ב). חלק מהשינויים בנתונים הכספיים בין השנים נובעים מהתנגדות בשערי הדולר. בשנת 2015 היה השער 3.9 ש"ח לדולר, בשנים 2013-2014 3.6 ש"ח לדולר, ובשנת 2006 - 4.5 ש"ח לדולר.
2 האומדן של הכנסות המדינה מתיירות מבוסס על נתוני ההוצאה הממוצעת לתייר.

תיירות יוצאת

- מספר היציאות של ישראלים לחו"ל הלך וגדל כמעט בהתמדה מקום המדינה. בשנות ה-90 נרשמה עלייה חדה במספרן, והיא נבעה מגורמים שונים: ירידת מחירי הטיסות, ביטול מס הנסיעות (בשלהי 1992), ביטול ההגבלות בהקצבת מטבע חוץ (באפריל 1998) ועוד. נוסף על כך, העלייה ההמונית מבריה"מ (לשעבר), הגדילה באופן ניכר את האוכלוסייה בישראל וכך גם את מספר היציאות לחו"ל. מה גם שעולים רבים יצאו מן הארץ לעתים תכופות כדי לבקר את קרוביהם.
- ב-2015 נרשם שיא במספר היציאות של ישראלים לחו"ל - 5.9 מיליון (עלייה של 14% לעומת 2014). כ-3.1 מיליון ישראלים יצאו לחו"ל (עלייה של 12% לעומת 2014): 1.9 מיליון יצאו לחו"ל פעם אחת, ו-1.2 מיליון יצאו פעמיים או יותר.

6 יציאות לחו"ל של ישראלים, מיליונים



- רוב היציאות לחו"ל (92%) היו דרך האוויר. 7% היו דרך היבשה וכ-1% - דרך הים.
- 1.6 מיליון יציאות (27% מכלל היציאות) היו בחודשי הקיץ יולי ואוגוסט.
- כ-11% מהיציאות היו של ילדים עד גיל 14; בחודשי הקיץ יולי ואוגוסט היה חלקן 19%.
- ב-2015 היו 5.9 מיליון חזרות של ישראלים מחו"ל. 30% מהן היו לאחר שהייה של עד 4 ימים בחו"ל, 59% לאחר שהייה של 5-29 ימים ו-11% לאחר שהייה של 30 ימים ויותר.

יציאות של ישראלים לחו"ל לפי מדינת יעד

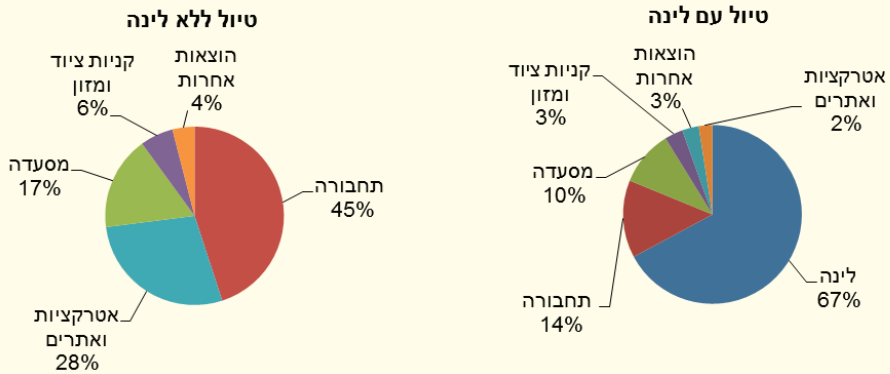
- נתונים על יציאות של ישראלים לחו"ל מתקבלים ממערכת ביקורת הגבולות ואינם כוללים את יעדי הטיסות. כדי לבדוק באילו מדינות ישראלים מבקרים נעשה שימוש ב"סטטיסטיקת ראי", דהיינו התבססות על נתוני כניסות של תיירים או של מבקרים שארגון התיירות העולמי (UNWTO) מקבל ממדינות העולם. מדינות שאינן מדווחות לארגון נעדרות מפרסומיו. עמן נמנות ספרד, צרפת, הנחשבות למדינות יעד שכיחות בקרב ישראלים.
- על פי הנתונים הללו, המספר הגבוה ביותר של כניסות ישראלים היה בארצות הברית (כ-356 אלף כניסות ב-2014). עד 2009 הייתה טורקיה המדינה עם המספר הגבוה ביותר של כניסות ישראלים (יותר מחצי מיליון ב-2008). ב-2009 חלה ירידה חדה במספר כניסות הישראלים אליה (ירידה של 46% לעומת 2008), ומספרן הוסיף לרדת עד ל-75 אלף כניסות בלבד ב-2011. ב-2012 חלה עלייה קלה במספר כניסות הישראלים לטורקיה, וב-2013 נרשמה עלייה חדה של 93% לעומת 2012. ב-2014 היו כ-189 אלף כניסות של ישראלים לטורקיה (עלייה של 14% לעומת 2013).

תיירות פנים

טיולים

- תיירות פנים היא כלל הטיולים של ישראלים בישראל - טיולים של יום אחד (56% מהטיולים) וטיולים ממושכים יותר, הכוללים לינה בשירותי הארחה, בבתי קרובים וחברים או במקומות אחרים (44% מהטיולים). שירותי הארחה כוללים מלונות (מלונות תיירות ומלונות אחרים), אירוח כפרי, אכסניות נוער ואכסניות בבתי ספר שדה.
- בשנת 2014 ההוצאה הממוצעת לאדם לטיול בארץ ללא לינה הייתה 118 ש"ח, ולטיול בארץ עם לינה - 794 ש"ח. בטיולים עם לינה הייתה ההוצאה ללינה 68% מכלל ההוצאה לטיול.

7 הוצאה לאדם לטיול בארץ (1), לפי סוג טיול וסוג הוצאה, אחוזים, 2014

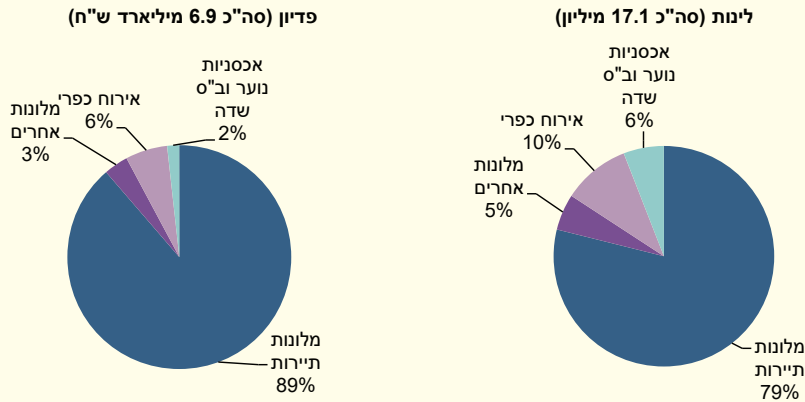


(1) ההוצאה לטיול מאורגן חולקה בין הסעיפים המתאימים.

- 37% מהביקורים באטרקציות ובאתרים בזמן הטיול היו כניסות למתקני שעשועים, 29% היו כניסות לאתרים והשאר - ביקורים באטרקציות אחרות.
- אמצעי התחבורה העיקרי בטיולים בארץ היה רכב פרטי (80%). באוטובוס השתמשו 13% מהמטיילים, וברכב שכור - כ-2% מהם. השאר השתמשו באמצעי תחבורה אחרים. 92% מהטיולים עם לינה היו למטרות נופש, 4% - לביקור קרובים וחברים ו-3% - למטרות עסקים.

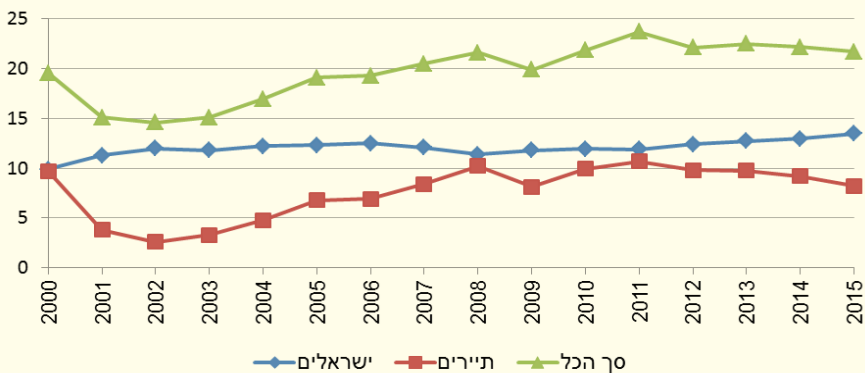
- בשנת 2015 היו כ-7.6 מיליון טיולים של ישראלים שכללו לינה בשירותי הארחה. מספר הלינות בטיולים אלו היה 17.1 מיליון, 2.2 לינות בממוצע לטיול.

8 לינות של ישראלים בשירותי ההארכה והפדיון של שירותי ההארכה מישראלים, לפי סוג, 2015



- לינות של ישראלים במלונות תיירות היו 79% מסך הלינות של ישראלים בסוגים השונים של שירותי ההארכה. בעשור האחרון גדל מספר לינות הישראלים במלונות תיירות ב-11% (13.5 מיליון לינות ישראלים ב-2015), וזאת לאחר שמספרן גדל ב-70% בעשור שלפני כן (7.2 מיליון לינות ישראלים ב-1996). מאז 1997 מספר לינות הישראלים במלונות תיירות גדול ממספר לינות התיירים במלונות אלו.

9 לינות במלונות תיירות, מיליונים

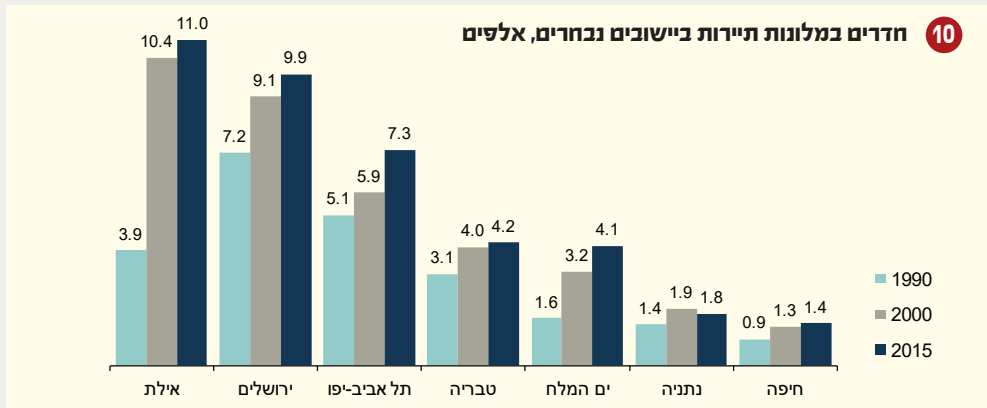


- כמחצית (47%) מכלל לינות הישראלים במלונות התיירות ב-2015 היו באילת, 13% - בים המלח, 7% - בירושלים, 5% - בתל אביב-יפו, 8% - בקיבוצים ו-7% - בטבריה.

שירותי הארחה

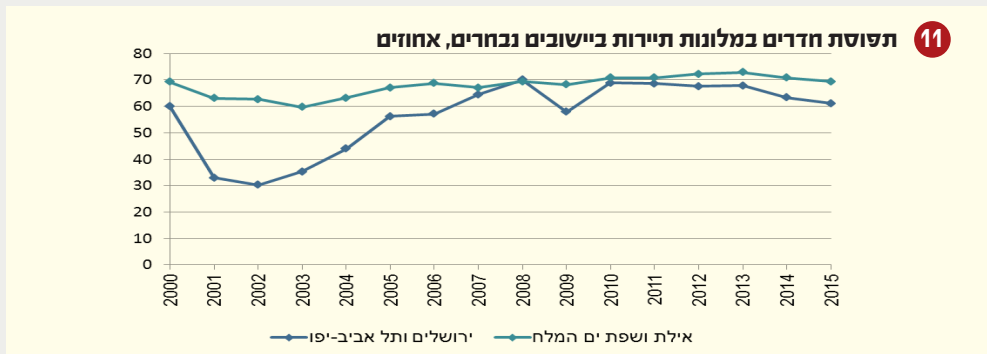
חדרים¹ במלונות תיירות

- בשנות ה-90, בעקבות גידול בממדי התיירות בישראל, הן של תיירים מחו"ל והן של ישראלים, וכן ציפייה למספר שיא של תיירים בשנת 2000, נבנו במלונות התיירות חדרים רבים. בשנים 1990-2000 גדל מספר החדרים ב-53%. תנופת הבנייה נעצרה ב-2001 לאחר פרוץ האתפאדה השנייה (בסוף ספטמבר 2000), ובין השנים 2001-2015 גדל מספר החדרים ב-9% בלבד.
- בשנת 2015 היו 374 מלונות תיירות ובהם 50 אלף חדרים, שהם 79% מכלל חדרי האירוח. שאר החדרים היו במלונות אחרים (6%), באירוח הכפרי (10%), באכסניות נוער (2%), באכסניות נוצריות (2%) ובאכסניות בבתי ספר שדה (1%).
- מספר החדרים הממוצע במלון תיירות עלה מ-34 בתחילת שנות ה-60 ל-136 ב-2015. במלונות תיירות מספר המיטות הממוצע בחדר הוא 2.5. לעומת זאת, באירוח הכפרי, באכסניות נוער ובאכסניות בבתי ספר שדה מספר המיטות הממוצע הוא 3.8.
- עד 1996 מספר החדרים הגדול ביותר היה בירושלים; מ-1997 מספר החדרים הגדול ביותר הוא באילת.



תפוסת החדרים

- ב-2015 הייתה תפוסת החדרים במלונות תיירות (לא כולל חדרים סגורים זמנית) 61%. ב-2014 הייתה התפוסה 63% ובארבע שנים שלפניה - 66%. בערים המבוססות על תיירות נכנסת, כגון תל אביב-יפו וירושלים, ישנן תנודות בתפוסת החדרים בעקבות התהפוכות במצב הביטחוני בארץ ובמצב הכלכלי בעולם. לעומת זאת, במקומות, כמו אילת וים המלח, שהתיירות אליהם היא בעיקר של ישראלים, השפעתם של אירועים אלו על התפוסה הייתה פחותה, והיא הייתה יציבה למדי.

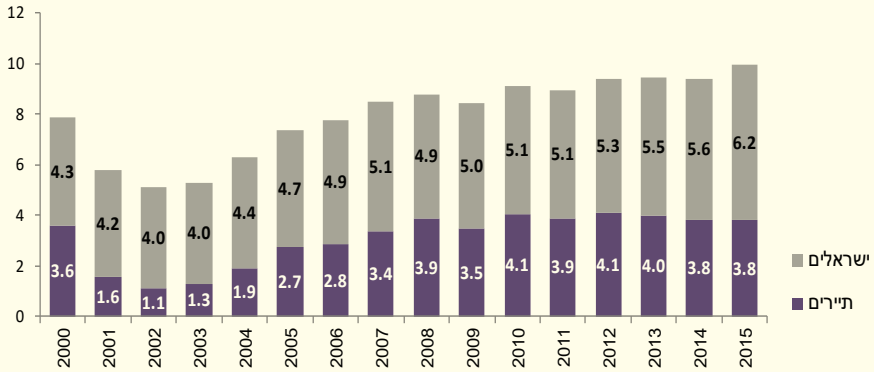


¹ מלונות הרשומים לתיירים במשרד התיירות. במספר החדרים נכללים גם חדרים סגורים זמנית. בשנים 2000-2015 היו החדרים הסגורים כ-7% בממוצע מכל החדרים.

פדיון ותעסוקה

- ב-2015 היה פדיון מלונות התיירות 9.9 מיליארד ש"ח (במחירי 2015 בניכוי מדד המחירים הכללי לצרכן), גבוה ראלית ב-6% מהפדיון ב-2014. הפדיון מישראלים (כולל גם פדיון מפעילויות שונות של המלונות כגון אירועים וטקסים), שהיה 62% מכלל הפדיון, היה גבוה ראלית ב-10% מהפדיון ב-2014. הפדיון מתיירים (38% מכלל הפדיון) היה נמוך ראלית ב-1% מהפדיון ב-2014.
- כ-37% מהפדיון של מלונות התיירות התקבלו מהמלונות בירושלים ובתל אביב-יפו, וכ-35% - מהמלונות באילת ובים המלח.

12 פדיון מלונות תיירות, מיליארדי ש"ח



- הפדיון מהאירוח הכפרי היה כ-501 מיליון ש"ח, גבוה ראלית ב-2% לעומת 2014. המחיר הממוצע ללינה באירוח הכפרי היה 246 ש"ח; בקיבוצים ובמושבים שיתופיים - 232 ש"ח ובאירוח הכפרי הפרטי - 270 ש"ח.
- בשנת 2015 הועסקו במלונות תיירות כ-32 אלף איש, ועוד 5.3 אלף איש הועסקו באמצעות חברות כוח אדם. השכר לעובד במשרת שכיר במלונות היה 7,200 ש"ח בממוצע לחודש, ואילו השכר לעובד שהועסק באמצעות חברת כוח אדם היה 5,600 ש"ח בממוצע לחודש.

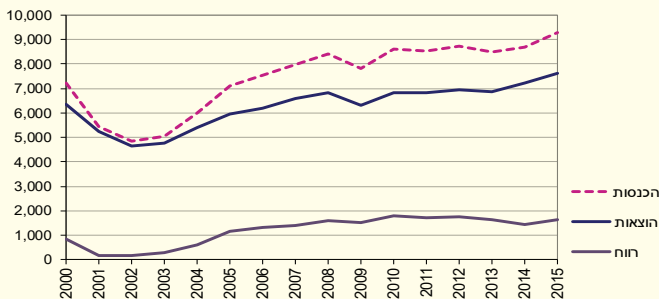
הכנסות, הוצאות ורווח של מלונות התיירות¹

- בשנת 2015 רווח מלונות התיירות (עודף הכנסות על הוצאות) היה 1.6 מיליארד ש"ח (במחירי 2015 בניכוי מדד המחירים הכללי לצרכן) - 18% מההכנסות שלהם. ההכנסות של מלונות התיירות מתקבלות מהשכרת חדרים (כ-50%), משירותי אוכל לאורחי המלונות וללקוחות חיצוניים (כ-40%) וממקורות אחרים, כגון הפעלת חנויות ומועדונים וארגון אירועים וכנסים (כ-10%).
- ההוצאות של מלונות התיירות מורכבות מתמורה למשרות שכיר (40%-45%), מקניית מזון (12%-16%) וממרכיבים נוספים כגון הוצאות תפעול, ניהול, מסים, שכירות ופרסום.
- ההוצאות לקניית מזון הן כ-35% מההכנסות ממזון, ושיעור זה נע בין כ-30% במלונות ברמה גבוהה לכ-50% במלונות ברמה בינונית עד נמוכה. ההוצאות למסים, לאגרות ולביטוחים הן כ-6% מכלל ההוצאות (ללא הבדל ברמת המלון), ההוצאות לפרסום ולקידום מכירות - כ-3%, לצוותי תרבות ובידור - כ-1.5% ולניהול - כ-1.5% (השיעור נע בין 1.7% במלונות ברמה גבוהה ל-0.8% במלונות ברמה בינונית עד נמוכה).
- בשנים 1991-2000 עלו ההכנסות של מלונות התיירות כמעט ברצף, וכך גם ההוצאות; הרווח נע בין 10% ל-19% מההכנסות.

1 הסקר האחרון נערך עבור שנת 2013. עבור השנים 2014-2015 חושבו אומדנים.

- האנפתפאדה השנייה שפרצה בסוף 2000, קטעה את רצף העלייה בהכנסות המלונות. בעתות משבר בתיירות ההכנסות של המלונות יורדות מהר יותר מההוצאות: עם פרוץ המשבר הזמנות מתבטלות, בעוד שההוצאות אינן מצטמצמות באופן מידי, בעיקר בגלל מרכיב התמורה למשרות שכיר. בשנת 2001 קטנו ההכנסות ברבע, וההוצאות - ב-18% בלבד. ב-2002 קטנו ההכנסות וההוצאות בשיעור דומה (11%). אחוז הרווח מכלל ההכנסות ירד מ-12% בשנת 2000 לכ-4% ב-2002. בשנים 2012-2013 גדלו ההכנסות וההוצאות. פרט לשנים 2007 ו-2009 הגידול בהכנסות היה מהיר מהגידול בהוצאות, תופעה המצביעה על התאוששות. בשנים 2013-2015 נע רווח המלונות בין 17% ל-19% מההכנסות.

13 הכנסות, הוצאות ורווח של מלונות תיירות
במחירי בסיס 2015



אטרקציות תיירותיות

אטרקציות תיירותיות הן גורם המשיכה העיקרי של תיירים, ולכן גם הסיבה העיקרית לקיומה של תעשיית התיירות. ממדי התיירות הנכנסת ותיירות מושפעים במידה רבה מהימצאותן של אטרקציות תיירותיות ביעד. נוסף על תרומתן הכללית לפיתוח התיירות, האטרקציות התיירותיות תורמות ישירות לכלכלה באמצעות יצירת מקומות עבודה והעלאת ההכנסות במטבע חוץ.

אומדנים של ההכנסות מאטרקציות, של מועסקים ושל מספר הביקורים בחלק מסוגי האטרקציות שהכניסה אליהן בתשלום חושבו על בסיס מרשם העסקים של הלמ"ס וקבצים מינהליים אחרים (רשות הטבע והגנים, סקר מוזאונים של משרד התרבות והספורט וסקר מוזאונים של הלמ"ס). בשנת 2014 ההכנסות מהאטרקציות התיירותיות שהכניסה אליהן בתשלום היו כ-2.0 מיליארד ש"ח (כולל הכנסות שמקורן בהקצאות ציבוריות ובתרומות, שהן 50%-70% מההכנסות באטרקציות השייכות לרשות הטבע והגנים ולמוזאונים מוכרים בישראל). מספר המועסקים באטרקציות אלו היה כ-9,500.

14 הכנסות, מועסקים וביקורים באטרקציות תיירותיות, 2014

הכנסות (מיליוני ש"ח)	% שינוי 2014/2013	מועסקים (אלפים)	% שינוי 2014/2013	ביקורים (מיליונים)	% שינוי 2014/2013
2,005.9	-4.5	9.5	-3.3
672.9	-2.2	3.1	-1.7	6.3	-7.8
640.0	3.0	2.2	4.3	11.2	-0.4
693.0	-12.4	4.3	-7.8

.. נתונים בלתי ידועים

התרומה הכלכלית של ענף התיירות^{2,1}

- התרומה של התיירות מבוססת בעיקר על שירותי הארחה (25% מתפוקת התיירות) ועל שירותי תחבורה אווירית ושדות תעופה (24%). ענפים נוספים התורמים לתפוקת התיירות הם סוכנויות נסיעות (9%), מסעדות (8%), שירותי פנאי ונופש (3%) ועוד.
- בשנת 2013 נאמדה הצריכה התיירותית במשק הישראלי (של תיירים מחו"ל ושל ישראלים - עבור טיולים בארץ או בחו"ל) ב-40.4 מיליארד ש"ח - בדומה לשנת 2012.
- ההוצאות של תיירים מחו"ל בישראל (כולל דמי טיסה בחברות תעופה ישראליות) נאמדו ב-19.3 מיליארד ש"ח (ירידה של 3.5% לעומת 2012), שהם 48% מכלל הצריכה התיירותית וכ-17% מסך יצוא השירותים של ישראל.
- ההוצאות של ישראלים בישראל עבור טיולים שנעשו בארץ והוצאות שהוצאו בארץ עבור נסיעות לחו"ל נאמדו ב-21.1 מיליארד ש"ח - 52% מסך הצריכה התיירותית.

15 אומדנים כלכליים של תיירות

במחירים שוטפים אלא אם כן צוין אחרת

% שינוי 2013/12 (1)	2013	2012	2011	2010	
					צריכה תיירותית במיליארדי ש"ח
-1.5	40.4	40.4	37.9	36.4	צריכה תיירותית שה"כ
-3.5	19.3	19.7	17.8	17.9	צריכה של תיירות נכנסת
-0.1	21.1	20.8	20.1	18.5	צריכה תיירותית של ישראלים (2)
					ערך מוסף של תיירות (3)
-1.1	24.5	24.4	22.9	22.0	ערך מוסף של תיירות במיליארדי ש"ח
..	2.8	2.8	2.8	2.6	ערך מוסף של תיירות כאחוז מהתמ"ג
					משרות בתיירות (4)
5.3	127	122	103	99	משרות בתיירות באלפים
..	3.7	3.6	3.4	3.4	משרות בתיירות כאחוז מסך כל המשרות

.. = נתונים בלתי ידועים או שאינם ניתנים לפרסום.

(1) במחירים קבועים.

(2) הוצאות של ישראלים עבור טיולים בארץ ובחו"ל.

(3) במחירי בסיס.

(4) מבוסס על נתוני סקר כוח אדם. בשנת 2012 סקר כוח אדם עבר למתכונת חדשה ונוצר שבר בסדרה.

- על בסיס הצריכה התיירותית חושבו אומדנים כלכליים כגון התפוקה התיירותית (הפדיון), התוצר התיירותי (הערך המוסף של תיירות) ומספר המשרות בתיירות. ב-2013 נאמד הערך המוסף של התיירות ב-24.5 מיליארד ש"ח (במחירי בסיס; 2.8% מהתמ"ג), ומספר המשרות בענף התיירות ב-127 אלף (כ-3.7% מכלל המשרות במשק).

1 בהנדרות של החשבונות הלאומיים ובסיווג ענפי הכלכלה תיירות אינה מוגדרת כענף, אך בסטטיסטיקה של תיירות נהוגה שיטה שלפיה מחשבים את החלק התיירותי של ענפים שונים במשק (חשבון הליווין של תיירות) ובעזרתו - את התוצר התיירותי (הערך המוסף של התיירות). הנתונים המתקבלים הם בני השוואה לנתוני החשבונות הלאומיים.

2 ב-2013 ירד שער הדולר ב-6.4% לעומת 2012.



הלשכה המרכזית לסטטיסטיקה

אתר אינטרנט: www.cbs.gov.il
דוא"ל: info@cbs.gov.il

טלפונים במרכזי המידע

ירושלים: 02-6592666
תל אביב-יפו: 03-5681933

תיירות ושירותי הארחה 2015

כתיבה: עמרי רומנו | עורכת סדרת סטטיסטיקה: חגית אנסבך
עיצוב: סקורפיו 88 | שבת תשע"ז ינואר 2017