

הודעה לעיתונות

info@cbs.gov.il

http://www.cbs.gov.il

פקס. 02-652 1340

ירושלים, י' באלול תשס"ה
14 בספטמבר 2005
203/2005

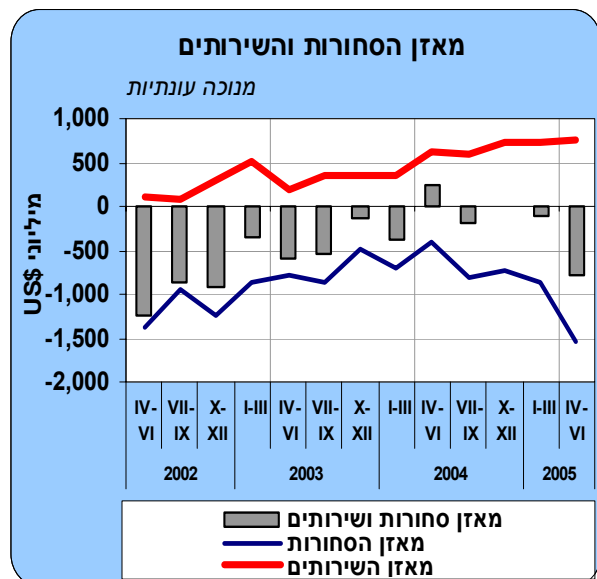
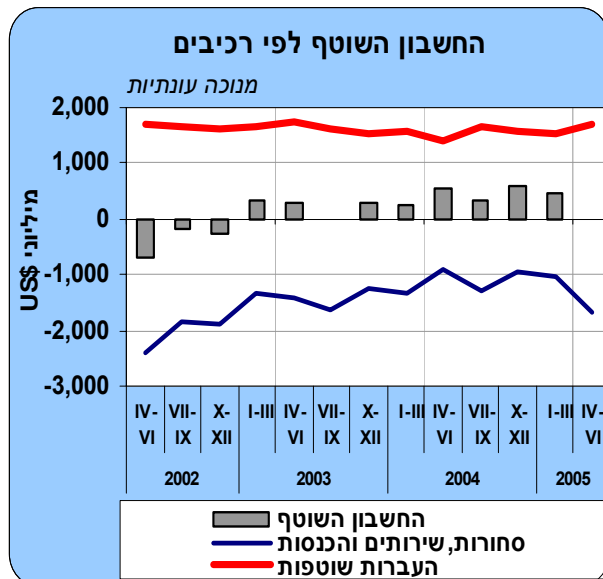
סיכום מאזן התשלומים של ישראל למחצית הראשונה של שנת 2005

Israel's Balance of Payments – January-June 2005

במחצית הראשונה של שנת 2005:

- עודף בחשבון השוטף של 0.5 מיליארד דולר, לאחר עודף של 1.0 מיליארד דולר במחצית הקודמת
- התייצבות ביצוא סחורות ושירותים והמשך הגידול ביבוא
- תוספת של 3.1 מיליארד דולר בהשקעות הישירות של תושבי חו"ל בישראל.

העודף בחשבון השוטף של מאזן התשלומים במחצית הראשונה של שנת 2005, לאחר ניכוי עונתיות, הסתכם ב-0.5 מיליארד דולר, לאחר עודף של 1.0 מיליארד דולר במחצית השנייה של 2004. העודף בינואר-יוני 2005 נרשם כולו ברבע הראשון, בעוד שברבע השני של השנה החשבון השוטף היה מאוזן.



כתב: שמעון אריאלי

הודעה זו מתפרסמת גם באתר הלמ"ס באינטרנט, בכתובת:

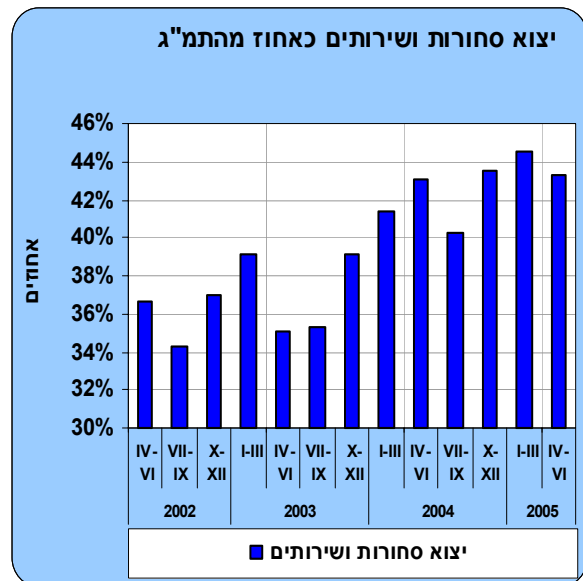
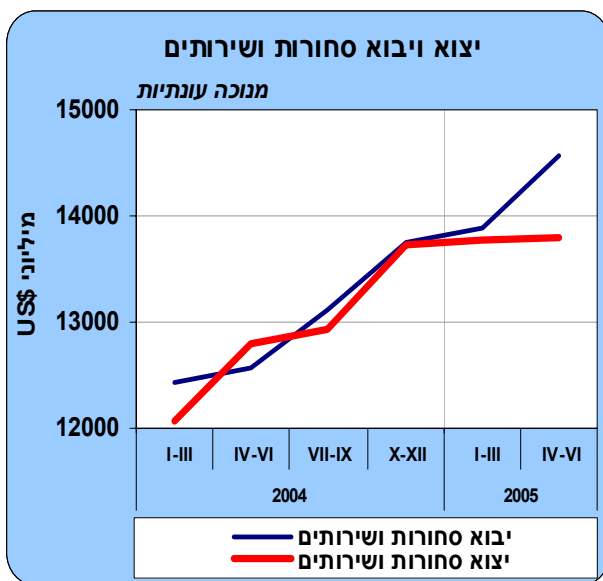
www1.cbs.gov.il/reader/newhodaot/hodaa_template.html?hodaa=200509203

לקבלת הסברים והבהרות ניתן לפנות אל יחידת המידע 050-6235350, 02-6592666

על כך נמסר על פי נתוני מאזן התשלומים שסוכמו בלשכה המרכזית לסטטיסטיקה. הגירעון או העודף בחשבון השוטף מתקבל מסיכום נתוני עסקאות ישראל עם חו"ל בחשבון הסחורות, השירותים, ההכנסות וההעברות השוטפות בדולרים שוטפים.

העודף בחשבון השוטף בשנים 2004-2003 משקף בעיקר את השיפור במאזן הסחורות והשירותים. בשנים אלה גדל יצוא הסחורות והשירותים בשיעורים גבוהים מאלה של היבוא. החל מהרבע האחרון של שנת 2004, נתוני היצוא והיבוא בדולרים שוטפים, לאחר ניכוי עונתיות, מראים על התייצבות ביצוא והאצה בגידול היבוא.

יצוא הסחורות והשירותים בתקופה הנסקרת גדל ב-3.4% לעומת המחצית הקודמת, בעוד **יבוא הסחורות והשירותים** גדל ב-5.9% באותה תקופה.



אומדן יבוא שירותי הובלה בגין מטעני יבוא, נערך מחדש תוך שימוש בנתונים מעודכנים החל בשנת 1995. השינוי בא לידי ביטוי גם בסך יבוא הסחורות, משום שיבוא זה מוצג במאזן התשלומים בערך F.O.B., לאחר הפחתת שירותי הובלה וביטוח. שני השינויים הם זהים ומנוגדים ולכן סך יבוא סחורות ושירותים נשאר ללא שינוי.

מתוך **החשבון הפיננסי** של מאזן התשלומים, עולה כי חלה עלייה ניכרת בהשקעות הישירות של תושבי **חוץ בישראל**, שהסתכמה ב-3.1 מיליארד דולר. עיקר התוספת בסך 1.9 מיליארד דולר, נרשמה ברבע הראשון של השנה.

להלן, פירוט נוסף של הממצאים. הנתונים על החשבון השוטף וחשבון ההון מוצגים לאחר ניכוי השפעת העונתיות, ואילו הנתונים על החשבון הפיננסי ללא ניכוי עונתיות:

חשבון סחורות ושירותים

חשבון הסחורות והשירותים, בניכוי השפעת העונתיות, הסתכם בגירעון של 0.9 מיליארד דולר במחצית הראשונה של שנת 2005, לאחר גירעון של 0.2 מיליארד דולר במחצית השנייה של 2004.

יצוא הסחורות והשירותים הסתכם ב-27.6 מיליארד דולר במחצית הראשונה של 2005, לעומת 26.7 מיליארד דולר במחצית הקודמת. כאחוזים מהתמ"ג, הסתכם היצוא ב-43.9%, לעומת 41.9% במחצית השנייה של 2004.

יבוא הסחורות והשירותים, הסתכם באותה תקופה ב-28.5 מיליארד דולר, לעומת 26.9 מיליארד דולר במחצית השנייה של 2004. היבוא היווה 45% מהתמ"ג בתקופה הנסקרת, לעומת 42.7% במחצית הקודמת.

הגירעון בחשבון הסחורות הסתכם במחצית הראשונה השנה ב-2.4 מיליארד דולר, לעומת גירעון של 1.5 מיליארד דולר במחצית השנייה של 2004. **יצוא הסחורות** הסתכם בתקופה זו ב-19.4 מיליארד דולר והיה גבוה ב-2.4% בהשוואה למחצית הקודמת. **יבוא הסחורות, כולל יבוא ביטחוני** גדל במחצית הראשונה השנה בשיעור גבוה יחסית של 6.3% והסתכם ב-21.8 מיליארד דולר, לעומת 20.5 מיליארד דולר במחצית הקודמת.

בחשבון השירותים היה במחצית הראשונה השנה עודף של 1.5 מיליארד דולר, לעומת עודף של 1.3 מיליארד דולר במחצית הקודמת. **יצוא השירותים** הסתכם ב-8.2 מיליארד דולר במחצית זו, לעומת 7.7 מיליארד דולר במחצית השנייה של 2004, ו-7.2 מיליארד דולר במחצית הראשונה של 2004. יצוא השירותים כולל יצוא בגין מכירות מוצרים שאינם עוברים דרך גבולות המדינה וייצורם מתבצע בחו"ל על ידי קבלני משנה.

יבוא השירותים הסתכם ב-6.7 מיליארד דולר במחצית הראשונה של 2005, בהשוואה ליבוא של 6.4 מיליארד דולר במחצית הקודמת, ושל 6.2 מיליארד דולר במחצית הראשונה של 2004.

יצוא שירותי התיירות – ללא הוצאותיהם של עובדים זרים בישראל – הסתכם ב-0.9 מיליארד דולר והיה גבוה ב-16.6% לעומת המחצית הקודמת. עלייה זו באה בהמשך לעליות רצופות מאז שנת 2003 ומשקפת גידול בולט במספר התיירים המבקרים בישראל. **יבוא שירותי התיירות** הסתכם ב-1.4 מיליארד דולר במחצית הראשונה השנה, בדומה למחצית הקודמת.

יצוא שירותי מחשוב ומו"פ הסתכם ב-2.4 מיליארד דולר במחצית הראשונה של 2005, לעומת 2.6 מיליארד דולר במחצית השנייה של 2004. שירותים אלה כוללים את ערכם של נכסים לא-מוחשיים, המועברים לחו"ל עם רכישת חברות הזנק על ידי תושבי חוץ.

חשבון הכנסות בגין השקעות ושכר עבודה

עודף ההוצאות **בחשבון הכנסות בגין השקעות ושכר עבודה**, לאחר ניכוי עונתיות, הסתכם ב-1.8 מיליארד דולר במחצית הראשונה השנה, לעומת 2.1 מיליארד דולר במחצית הקודמת. **עודף ההוצאות בגין השקעות** – המבטא את ההפרש בין תקבולים ותשלומים של ריבית, דיבידנדים ורווחים שלא חולקו בגין השקעות של תושבי חו"ל בארץ והשקעות של תושבי ישראל בחו"ל – הסתכם ב-0.7 מיליארד דולר, לעומת עודף הוצאות של 1.0 מיליארד דולר במחצית הקודמת. ברבעים האחרונים נרשמו בחשבון זה עליות בתקבולים ובתשלומים גם יחד, כתוצאה מעלייה בשיעורי הריבית בעולם, בנוסף לשינויים שנבעו מיתרות ההשקעות ומרווחי חברות. עלייה זו בשיעורי ריבית, יחד עם מבנה הנכסים וההתחייבויות של המשק כלפי חו"ל, תרמו לשיפור שנרשם בחשבון ההכנסות במחצית הראשונה של 2005.

עודף ההוצאות בגין תשלומים לעובדים שכירים הסתכם ב-1.1 מיליארד דולר, לאחר שהיה עודף הוצאות של 1.0 מיליארד דולר במחצית הקודמת.

חשבון העברות שוטפות

ההעברות השוטפות נטו, לאחר ניכוי עונתיות, הסתכמו במחצית הראשונה של שנת 2005 ב-3.2 מיליארד דולר, בדומה למחצית הקודמת.

חשבון ההון

העברות ההון נטו, לאחר ניכוי עונתיות, הסתכמו במחצית הראשונה השנה ב-0.3 מיליארד דולר, בדומה להעברות במחצית השנייה של 2004.

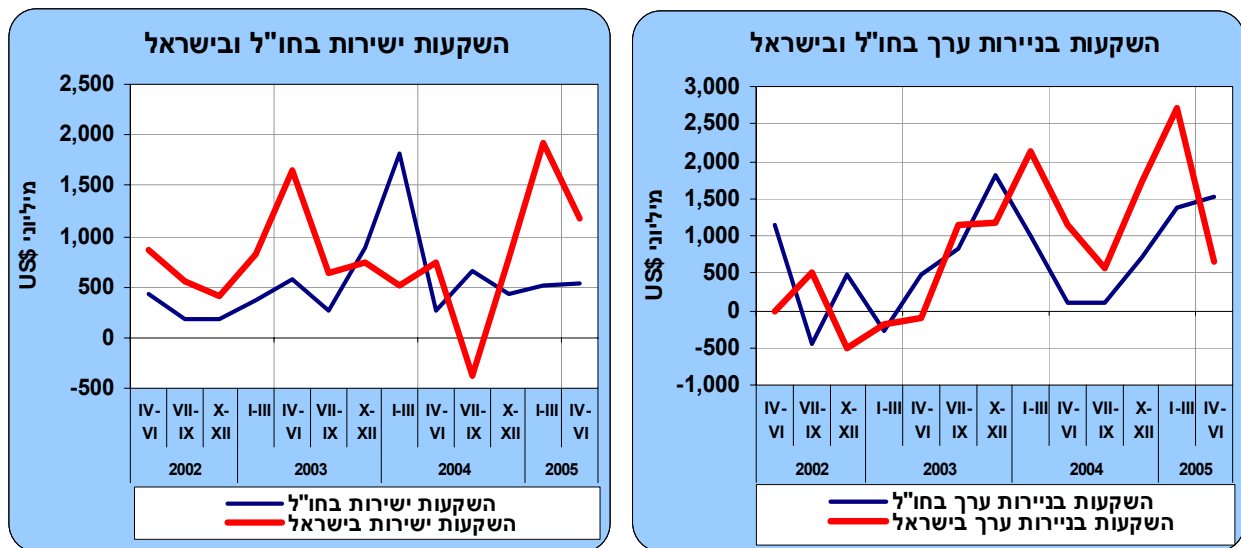
החשבון הפיננסי

לפי נתונים מקוריים, עלו **ההשקעות הישירות של תושבי חו"ל בישראל** במחצית הראשונה השנה ב-3.1 מיליארד דולר, לעומת 1.3 מיליארד דולר במחצית המקבילה אשתקד. גידול ניכר זה בהשקעות הישירות בישראל בתקופה הנסקרת, היה גבוה מהתוספת שנרשמה בכל שנת 2004 (1.7 מיליארד דולר). השקעות ישירות הן השקעות שבהן המשקיע מקבל זכויות הצבעה במועצת המנהלים ואפשרות להשתתף בניהול החברה.

ההשקעות הישירות של תושבי ישראל בחו"ל במחצית הראשונה של 2005, עלו ב-1.0 מיליארד דולר, בהשוואה לעלייה של 2.1 מיליארד דולר במחצית הראשונה של 2004, ושל 0.9 מיליארד דולר במחצית הראשונה 2003.

בהשקעות תושבי חו"ל בניירות ערך ישראלים נסחרים, נרשמה עלייה של 3.3 מיליארד דולר במחצית הראשונה השנה, בדומה לעלייה בתקופה המקבילה אשתקד. 2.3 מיליארד דולר מתוך התוספת הושקעו במניות, ו-1.0 מיליארד דולר הושקעו באגרות חוב של חברות ישראליות.

השקעות ישראלים בניירות ערך בחו"ל, כולל מניות ואגרות חוב, עלו ב-2.9 מיליארד דולר במחצית הראשונה 2005, לעומת עלייה של 1.1 מיליארד דולר בתקופה המקבילה אשתקד. 2.5 מיליארד דולר מסך התוספת הושקעו באגרות חוב זרות והיתרה, 0.4 מיליארד דולר, הושקעה במניות שהונפקו על ידי תושבי חו"ל.

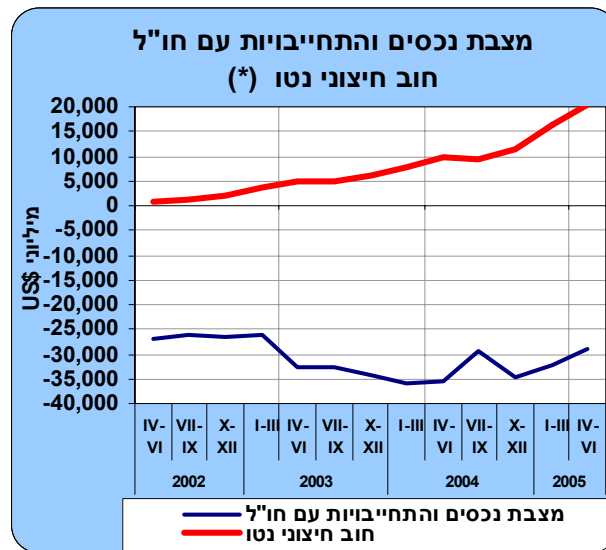


בהשקעות אחרות של תושבי ישראל בחו"ל חלה עלייה של 6.3 מיליארד דולר במחצית הראשונה של 2005, לעומת עלייה של 3.1 מיליארד דולר במחצית הראשונה של 2004. בהשקעות אלה כלולים פיקדונות של בנקים ישראלים בחו"ל, שעלו באופן ניכר במחצית זו. הפקדות הבנקים בחו"ל הסתכמו ב-5.5 מיליארד דולר במחצית הראשונה של 2005, ובוצעו על רקע צמצום הפער בין הריבית בארץ לזו בחו"ל והשפעתו על הרכב האשראי והפיקדונות, המוחזקים על ידי תושבי ישראל.

בהשקעות אחרות של תושבי חו"ל בישראל היתה ירידה של 0.4 מיליארד דולר במחצית הראשונה השנה, לעומת ירידה של 0.9 מיליארד דולר בתקופה המקבילה אשתקד.

נכסי הרזרבה נותרו כמעט ללא שינוי, בדומה למחצית המקבילה אשתקד. השינויים בנכסי הרזרבה אינם כוללים את שיערוך הנכסים הנובע מתנודות בשערי החליפין או במחירי הנכסים המוחזקים.

מצבת התחייבויות לחו"ל ומצבת הנכסים בחו"ל



(*) – מספרים חיוביים: עודף נכסים על התחייבויות
מספרים שליליים: עודף התחייבויות על נכסים

בסוף יוני 2005, הסתכמו סך ההתחייבויות נטו של המשק לחו"ל – הכוללות את סך הנכסים וההתחייבויות של המשק כלפי חו"ל – ב-29.0 מיליארד דולר. סכום זה מתקבל מהתחייבויות המשק לחו"ל בסך 138.5 מיליארד דולר, בקיזוז נכסי המשק בחו"ל בסך 109.5 מיליארד דולר.

החוב החיצוני נטו של המשק בסוף המחצית הראשונה של 2005 – הכולל את הנכסים וההתחייבויות של המשק כלפי חו"ל במכשירי חוב בלבד – הסתכם בעודף של נכסים על התחייבויות של 20.5 מיליארד דולר, בהמשך לעודף של 11.3 מיליארד דולר בסוף המחצית הקודמת, ושל 16.5 מיליארד דולר בסוף הרבע הראשון של 2005. עודף זה גדל ברציפות מאז היווצרותו בשנת 2001.