

**הודעה לעיתונות PRESS RELEASE**

info@cbs.gov.il http://www.cbs.gov.il FAX 02-6521340 פקס

ירושלים, כ"ז בחשוון תשס"ו  
29 בנובמבר 2005  
262/2005

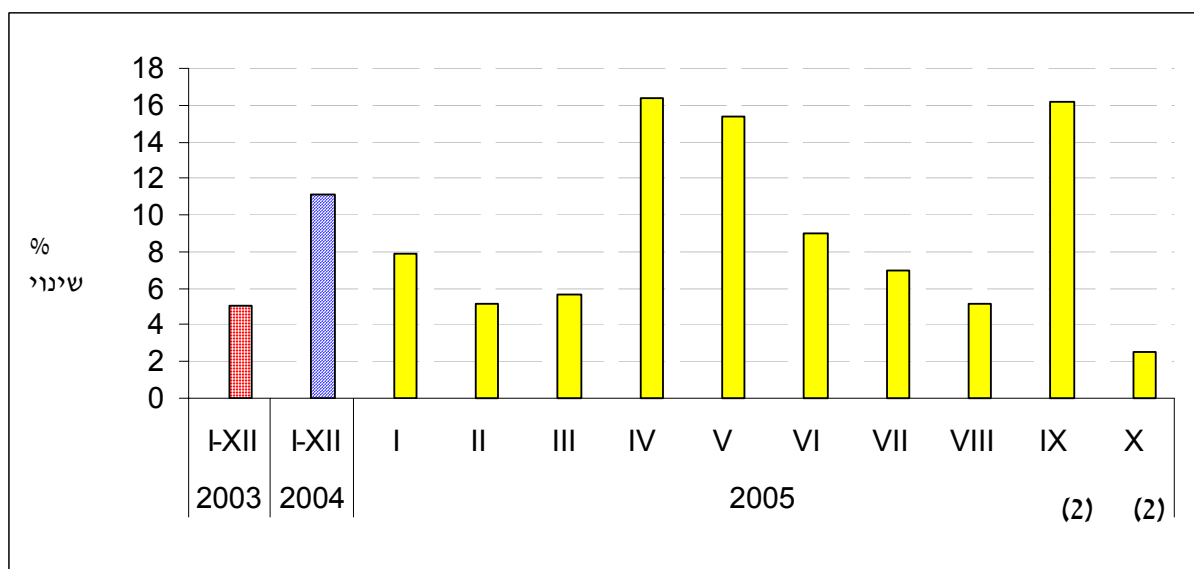
**מדד רכישות בכרטיסי אשראי על ידי צרכנים פרטיים בינואר-אוקטובר 2005**  
**Index of Private Consumers Credit Card Purchases, January - October 2005**

**ינואר-אוקטובר 2005:**

- גידול של 9%, במחירים קבועים, בהיקף הרכישות בכרטיסי אשראי על ידי צרכנים פרטיים, לעומת התקופה המקבילה אשתקד
- הענפים בהם נרשמה העלייה הגדולה ביותר ברכישות בכרטיסי אשראי, הם: הלבשה והנעלה, מחשבים ותוכנה ושירותי עירייה וממשלה
- הענפים בהם נרשמה העלייה הנמוכה ביותר ברכישות בכרטיסי אשראי, הם: דלק חשמל וגז, ציוד ושירותי תקשורת, ומזון ומשקאות

בחודשים ינואר-אוקטובר 2005 גדל היקף הרכישות בכרטיסי אשראי על ידי צרכנים פרטיים ב-9% במחירים קבועים, לעומת התקופה המקבילה אשתקד. יוזכר, כי בכל שנת 2004 גדל היקף הרכישות ב-11.1%.

**תרשים 1. אחוז שינוי<sup>(1)</sup> ברכישות בכרטיסי אשראי על ידי צרכנים פרטיים**



(1) כל תקופה לעומת התקופה המקבילה בשנה הקודמת.  
(2) יש לציין כי חגי תשרי אירעו בשנת 2004 החל באמצע ספטמבר ובשנת 2005 בחודש אוקטובר. השינוי הממוצע בסך הרכישות בחודשים ספטמבר-אוקטובר 2005 הסתכם ב-9.4%, לעומת התקופה המקבילה אשתקד.

כתבה: רחל בן יוסף

הודעה זו מתפרסמת גם באתר הלמ"ס באינטרנט:

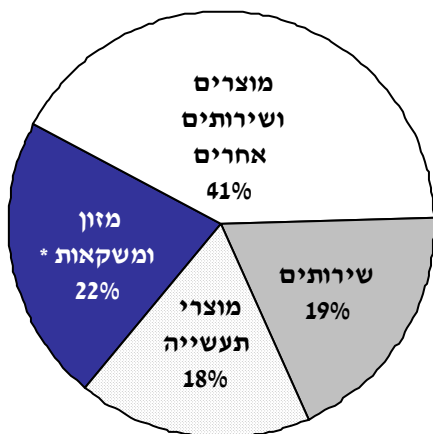
[www1.cbs.gov.il/reader/newhodaot/hodaa\\_template.html?hodaa=200529262](http://www1.cbs.gov.il/reader/newhodaot/hodaa_template.html?hodaa=200529262)

לקבלת הסברים והבהרות ניתן לפנות אל יחידת קשרי עיתונות בטל' 050-6235124, 02-6527845

הנתונים על רכישות של צרכנים פרטיים בכרטיסי אשראי התקבלו מכל חברות כרטיסי האשראי הפועלות בישראל, ומחולקים לפי ארבע קבוצות רכישה ראשיות ולפי ענפי משנה, **בהתאם לסיווג בתי העסק על-ידי חברות האשראי**. הנתונים מוצגים בלוחות כמדדים (על בסיס ממוצע שנת 2002). הרכישות בכרטיסי אשראי מדווחות לפי **סכום הרכישה הכולל של הלקוח בבית העסק, ומתייחס לרכישות של ישראלים בארץ בלבד**.

סדרה זו של מדדים מחושבת החל בשנת 2002 ולכן לא ניתן לערוך ניכוי עונתיות בשלב זה (לצורך כך נחוצים נתונים ל-5 שנים לפחות). יש להיזהר בהשוואת נתונים תקופתיים (בעיקר חודשיים) לנתונים שנתיים בשל השפעות עונתיות, ולהתחשב במועדים השונים של החגים. 1.

**התפלגות הרכישות בכרטיסי אשראי על-ידי צרכנים פרטיים בינואר-אוקטובר 2005, לפי ענף רכישה ולפי קבוצת רכישה בהתאם לסיווג בתי העסק על-ידי חברות האשראי, באחוזים**



קב' רכישה	ענף רכישה	אחוז
מוצרים ושירותים אחרים	תקשורת	10%
	אחר	9%
	דלק, חשמל וגז	8%
	רפואה ותרופות	7%
	תחבורה	4%
	מחשבים ותוכנה	2%
שירותים	ספרים, ציוד משרדי	2%
	ביטוח	7%
	שירותי ממשלה ועירייה	5%
	טיסות, תיירות	5%
מוצרי תעשייה	פנאי ובילוי	2%
	הלבשה והנעלה	8%
	חשמל ואלקטרוניקה	7%
	רהיטים	3%
<b>מזון ומשקאות *</b>		<b>22%</b>
סה"כ		100%

\* כולל שירותי אוכל

**מזון ומשקאות**

בקבוצת הרכישה **מזון ומשקאות** (כולל שירותי אוכל), המהווה 22% מהרכישות בכרטיסי אשראי על ידי צרכנים פרטיים, נרשמה עלייה של 5.5% בינואר-אוקטובר 2005, לעומת התקופה המקבילה אשתקד. זו העלייה הנמוכה ביותר מבין קבוצות הרכישה (בכל שנת 2004 נרשמה עלייה של 6.8%).

## מוצרי תעשייה

בקבוצת הרכישה "מוצרי תעשייה" (הכוללת הלבשה והנעלה, מוצרי חשמל ואלקטרוניקה-כולל בתי כל-בו ורהיטים), המהווה 18% מהרכישות, נרשמה עלייה של 14.8% בינואר-אוקטובר 2005 (בכל שנת 2004 נרשמה עלייה של 12.2%). העלייה הגבוהה ביותר נרשמה בענף הלבשה והנעלה – 21.5% (16.4% בכל שנת 2004).

## שירותים

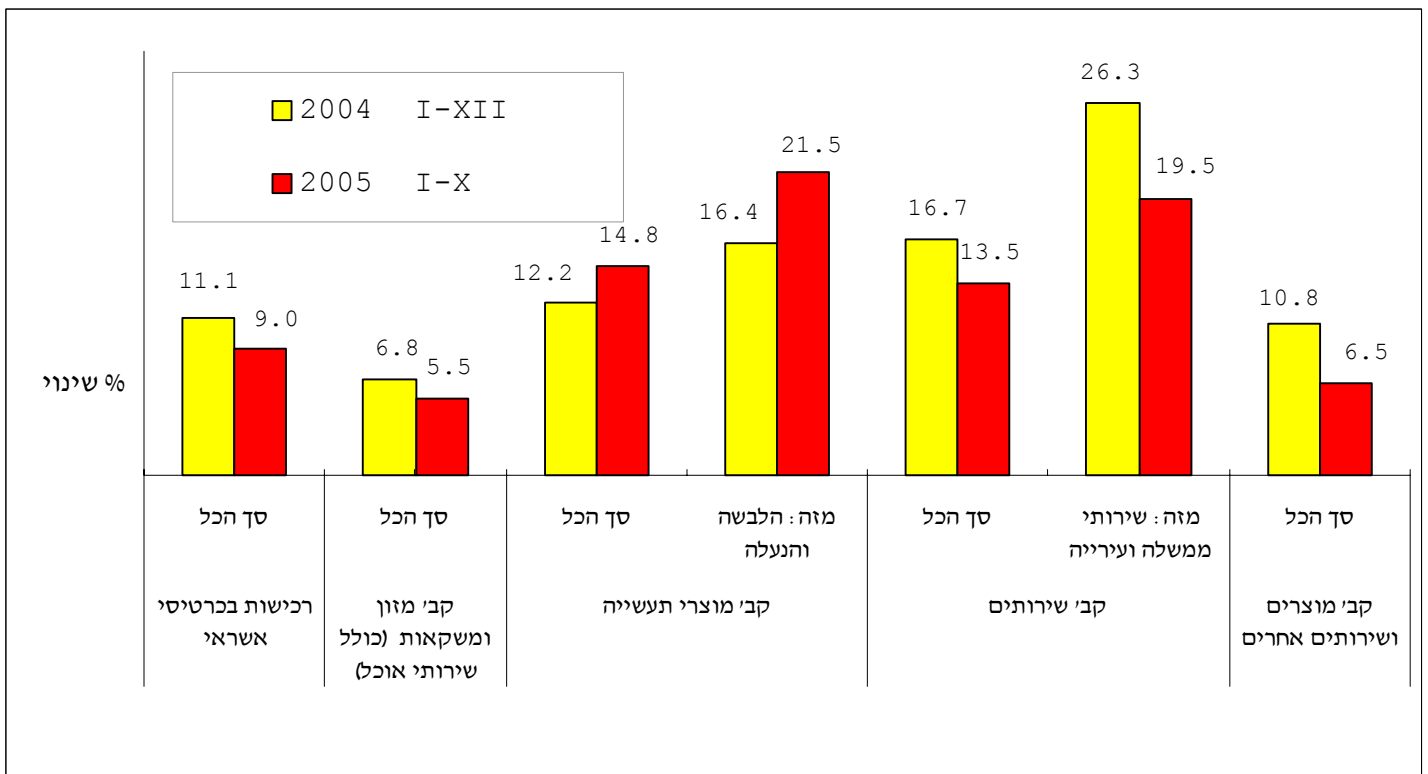
בקבוצת הרכישה "שירותים" (הכוללת שירותי ביטוח, טיסות ואירוח, פנאי ובילוי ושירותי עירייה וממשלה), המהווה 19% מהרכישות, נרשמה עלייה של 13.5% בהיקף הרכישות, בעשרת החודשים הראשונים של 2005, לעומת התקופה המקבילה אשתקד. בענף שירותי ממשלה ועירייה נרשמה העלייה הגבוהה ביותר – 19.5% (עלייה של 26.3% בכל שנת 2004). העלייה הנמוכה ביותר נרשמה בענף שירותי טיסות, תיירות ואירוח – 6.7% (9.9% בכל שנת 2004).

## מוצרים ושירותים אחרים

בקבוצת הרכישה "מוצרים ושירותים אחרים" (הכוללת דלק חשמל וגז, מחשבים ותכנה, ציוד ושירותי תחבורה ותקשורת, ספרים, פרסום, שירותי רפואה ותרופות ושונות), המהווה את חלק הארי ברכישות – 41%, נרשמה עלייה של 6.5% בינואר-אוקטובר 2005 (10.8% בכל שנת 2004). לעלייה זו תרם בעיקר ענף מחשבים ותכנה – עלייה של 21.4% בינואר-אוקטובר 2005 (20.3% בכל שנת 2004). העלייה הנמוכה ביותר נרשמה בענף דלק, חשמל וגז – 4.0% (4.6% בכל שנת 2004).

- ההודעה הבאה על "מדד רכישות בכרטיסי אשראי על ידי צרכנים פרטיים בנובמבר 2005" תפורסם ב-28 בדצמבר 2005.

תרשים 3. אחוז השינוי<sup>(1)</sup> ברכישות בכרטיסי אשראי על ידי צרכנים פרטיים



(1) כל תקופה לעומת התקופה המקבילה בשנה הקודמת

**לוח 1. מדדי רכישות בכרטיסי אשראי על ידי צרכנים פרטיים,**

הבסיס: 2002 = 100, נתונים מקוריים, במחירים קבועים <sup>(1)</sup>

אחר	שירותי רפואה ותרופות	ספרים, ציוד משרדי ופרסום	ציוד ושירותי תקשורת	ציוד ושירותי תחבורה	מחשבים ותוכנה	מזה : דלק, חשמל וגז	מוצרים ושירותים אחרים- סך הכל	רכישות בכרטיסי אשראי- סך הכל		
104.2	118.8	93.8	127.7	100.6	189.0	102.1	112.0	109.2	I	2004
101.6	116.2	96.3	125.4	97.3	166.9	107.7	111.1	104.5	II	
115.5	130.5	99.8	141.0	108.8	181.3	117.3	123.6	120.9	III	
98.7	109.0	95.7	127.8	91.5	147.6	101.5	107.5	107.0	IV	
104.2	123.5	96.6	134.5	104.8	152.0	107.6	115.2	112.5	V	
114.6	123.1	110.7	130.2	107.2	172.7	105.6	117.7	114.8	VI	
122.8	128.1	112.4	142.1	109.0	175.0	104.8	123.1	121.9	VII	
133.5	130.9	149.3	140.2	114.5	184.7	116.1	131.0	127.9	VIII	
123.4	119.5	112.5	140.4	103.3	173.4	106.2	121.2	118.6	IX	
118.3	122.8	104.3	140.9	112.2	196.0	107.6	121.9	116.7	X	
120.2	127.2	100.1	142.0	112.2	216.6	112.8	124.6	117.9	XI	
135.7	136.3	113.3	145.8	122.3	241.3	111.1	132.3	129.0	XII	
116.1	123.8	107.1	136.5	107.0	183.0	108.4	120.1	116.7	I-XII	
114.1	126.7	102.6	137.4	110.1	218.5	109.8	121.4	117.8	I	2005
108.3	124.3	99.0	127.5	103.2	203.2	109.1	116.2	109.9	II	
127.1	141.3	108.8	143.3	119.3	220.8	123.3	132.2	127.8	III	
118.3	126.9	101.1	137.9	108.0	182.8	107.1	120.9	124.6	IV	
124.3	137.9	109.5	153.1	121.2	211.1	115.0	131.4	129.8	V	
124.9	131.2	115.8	138.5	111.3	204.3	109.9	125.4	125.1	VI	
122.5	132.8	124.8	146.7	114.9	215.4	110.3	128.2	130.3	VII	
134.2	136.1	146.5	139.4	119.3	225.3	118.5	133.5	134.5	VIII	
141.1	140.8	127.8	155.6	111.1	238.2	116.1	137.2	137.8	IX	
112.1	117.3	96.6	142.0	90.2	191.2	100.1	115.5	119.6	X	

**לוח 1. מדדי רכישות בכרטיסי אשראי על ידי צרכנים פרטיים,**  
 הבסיס: 2002 = 100, נתונים מקוריים, במחירים קבועים (המשך)<sup>(1)</sup>

שירותי ממשלה ועירייה	פנאי ובילוי	מזה:		שירותים סך הכל	מזה:			מוצרי תעשייה- סך הכל	מזון ומשקאות (כולל שירותי אוכל)		
		טיסות תיירות ואירוח	ביטוח		רהיטים	מוצרי חשמל ואלק' כולל בתי כלבו	הלבשה והנעלה				
171.3	109.8	67.4	136.1	<b>117.9</b>	91.4	84.3	116.1	<b>97.4</b>	<b>106.8</b>	I	2004
120.7	109.9	72.7	115.1	<b>101.4</b>	94.8	79.8	111.6	<b>94.1</b>	<b>103.2</b>	II	
140.4	130.6	100.5	127.9	<b>121.6</b>	128.2	113.7	132.8	<b>123.2</b>	<b>113.6</b>	III	
103.0	120.0	80.9	115.6	<b>101.4</b>	92.5	92.3	123.4	<b>104.0</b>	<b>112.8</b>	IV	
140.3	121.8	96.0	115.1	<b>114.8</b>	91.0	87.7	136.5	<b>106.6</b>	<b>110.4</b>	V	
130.8	117.5	124.4	127.0	<b>126.0</b>	95.2	95.7	126.6	<b>107.2</b>	<b>107.0</b>	VI	
142.6	125.7	155.1	134.3	<b>142.4</b>	103.3	106.6	123.3	<b>112.3</b>	<b>111.7</b>	VII	
129.4	132.2	167.2	124.1	<b>140.7</b>	126.3	115.1	132.6	<b>123.5</b>	<b>116.1</b>	VIII	
140.5	120.1	118.8	126.4	<b>126.3</b>	97.5	101.1	119.9	<b>107.6</b>	<b>116.8</b>	IX	
126.9	128.2	88.0	128.9	<b>114.5</b>	124.3	93.0	126.9	<b>110.7</b>	<b>113.7</b>	X	
170.9	116.4	70.5	119.8	<b>114.0</b>	101.7	93.6	159.3	<b>119.6</b>	<b>107.6</b>	XI	
175.8	121.0	73.3	198.0	<b>143.1</b>	117.9	106.8	153.0	<b>125.9</b>	<b>115.0</b>	XII	
141.1	121.1	101.2	130.7	<b>122.0</b>	105.3	97.5	130.2	<b>111.0</b>	<b>111.2</b>	I-XII	
190.0	115.9	65.1	147.9	<b>125.9</b>	97.1	89.2	140.4	<b>109.7</b>	<b>111.6</b>	I	2005
135.0	111.3	70.7	132.6	<b>110.0</b>	96.6	84.0	129.0	<b>103.0</b>	<b>104.2</b>	II	
164.7	135.0	95.0	159.1	<b>136.1</b>	121.4	102.3	153.8	<b>124.7</b>	<b>116.0</b>	III	
125.3	129.8	99.4	143.4	<b>123.1</b>	127.7	118.0	172.7	<b>140.1</b>	<b>120.2</b>	IV	
182.1	133.5	110.9	154.6	<b>143.7</b>	106.7	102.2	153.7	<b>122.3</b>	<b>122.3</b>	V	
154.3	132.5	139.0	145.0	<b>143.8</b>	96.2	99.7	146.5	<b>116.8</b>	<b>117.1</b>	VI	
183.7	139.4	157.2	147.2	<b>157.9</b>	119.9	113.7	144.4	<b>126.2</b>	<b>116.8</b>	VII	
154.6	150.6	160.3	152.6	<b>155.5</b>	132.7	125.0	150.9	<b>135.9</b>	<b>119.5</b>	VIII	
200.3	130.6	139.2	147.8	<b>154.8</b>	131.0	122.5	159.0	<b>137.6</b>	<b>126.6</b>	IX	
118.6	124.8	106.0	131.8	<b>119.4</b>	127.0	102.3	167.7	<b>130.8</b>	<b>118.5</b>	X	

(1) סעיפי הרכישה מנוכים במדדים מתאימים מתוך סעיפי מדד המחירים לצרכן

**לוח 2. שינוי<sup>(1)</sup> במדדי רכישות בכרטיסי אשראי על ידי צרכנים פרטיים  
נתונים מקוריים, במחירים קבועים<sup>(2)</sup>**

I-X 2005	I-XII 2004	
<b>9.0</b>	<b>11.1</b>	<b>רכישות בכרטיסי אשראי - סך הכל</b>
<b>6.5</b>	<b>10.8</b>	<b>מוצרים ושירותים אחרים - סך הכל</b>
4.0	4.6	דלק, חשמל וגז
21.4	20.3	מחשבים ותוכנה
5.7	7.8	ציוד ושירותי תחבורה
5.3	16.5	ציוד ושירותי תקשורת
5.7	7.7	ספרים, ציוד משרדי ופרסום
7.6	11.5	שירותי רפואה ותרופות
7.9	10.4	אחר
<b>5.5</b>	<b>6.8</b>	<b>מזון ומשקאות (כולל שירותי אוכל)</b>
<b>14.8</b>	<b>12.2</b>	<b>מוצרי תעשייה - סך הכל</b>
21.5	16.4	הלבשה והנעלה
9.3	8.7	מוצרי חשמל ואלקטרוניקה (כולל בתי כלבו)
10.7	10.5	רהיטים
<b>13.5</b>	<b>16.7</b>	<b>שירותים - סך הכל</b>
16.9	17.6	ביטוח
6.7	9.9	שירותי טיסות, תיירות ואירוח
7.2	11.0	פנאי ובילוי
19.5	26.3	שירותי ממשלה ועירייה

- (1) כל תקופה לעומת התקופה המקבילה בשנה הקודמת.  
 (2) סעיפי הרכישה מנוכים במדדים מתאימים מתוך סעיפי מדד המחירים לצרכן.