

# הודעה לעיתונות

info@cbs.gov.il

http://www.cbs.gov.il

פ.קס. 02-652 1340

ירושלים, י"ג בכסלו תשס"ו  
14 בדצמבר 2005  
268/2005

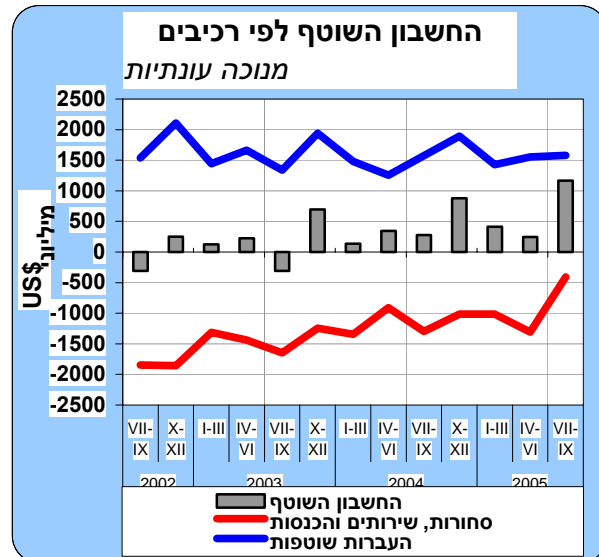
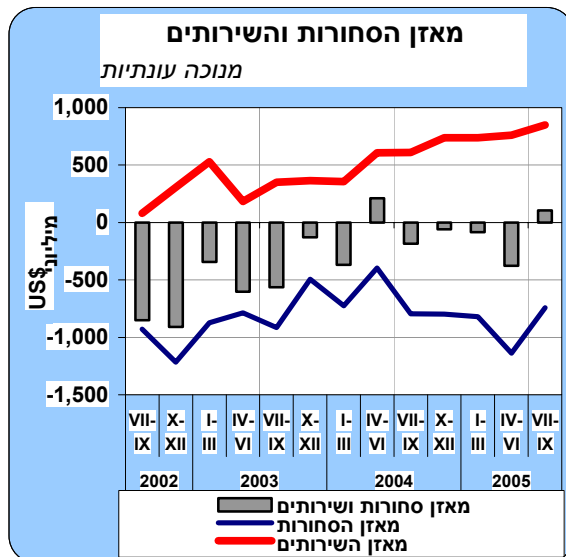
## סיכום מאזן התשלומים של ישראל בינואר-ספטמבר 2005

### Israel's Balance of Payments – January-September 2005

#### ברבע השלישי של 2005:

- עודף בחשבון השוטף של 1.2 מיליארד דולר, לאחר עודף של 0.2 מיליארד דולר ברבע הקודם
  - איזון בהכנסות נטו של המשק מהשקעות פיננסיות
- בינואר-ספטמבר 2005:**
- עלייה ניכרת בהשקעות של תושבי ישראל בניירות ערך זרים לצורכי מסחר

העודף בחשבון השוטף של מאזן התשלומים ברבע השלישי של שנת 2005, לאחר ניכוי עונתיות, הסתכם ב-1.2 מיליארד דולר, לאחר עודף של 0.2 מיליארד דולר ברבע הקודם ושל 0.4 מיליארד דולר ברבע הראשון של 2005. על כך נמסר על פי נתוני מאזן התשלומים שסוכם בלשכה המרכזית לסטטיסטיקה.



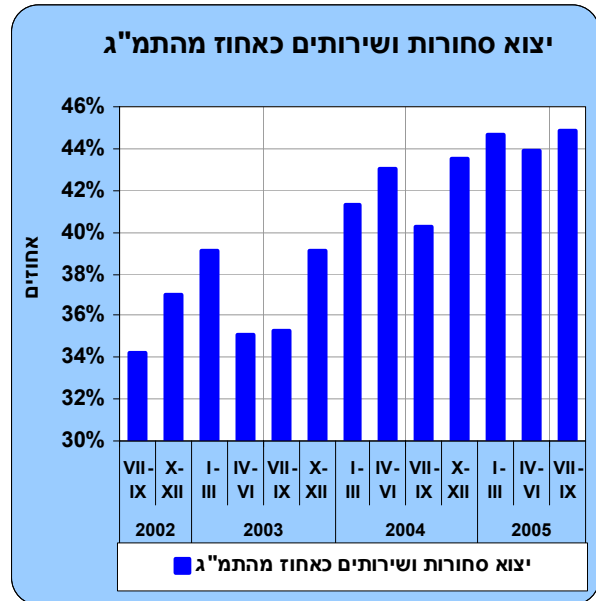
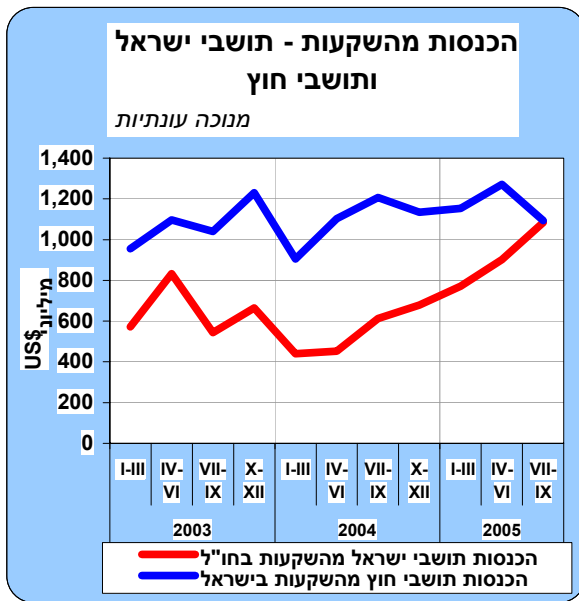
כתב: שמעון אריאלי

הודעה זו מתפרסמת גם באתר הלמ"ס באינטרנט, בכתובת:

[www1.cbs.gov.il/reader/newhodaot/hodaa\\_template.html?hodaa=200509268](http://www1.cbs.gov.il/reader/newhodaot/hodaa_template.html?hodaa=200509268)

לקבלת הסברים והבהרות ניתן לפנות אל יחידת המידע בטל' 02-6592666, 050-6235124

הגירעון או העודף בחשבון השוטר מתקבלים מסיכום נתוני עסקאות תושבי ישראל עם חו"ל בחשבון הסחורות, השירותים, ההכנסות וההעברות השוטפות בדולרים שוטפים.



להלן, פירוט נוסף של הממצאים. הנתונים על החשבון השוטר וחשבון ההון מוצגים לאחר ניכוי השפעת העונתיות, ואילו הנתונים על החשבון הפיננסי ללא ניכוי עונתיות:

#### חשבון סחורות ושירותים

**חשבון הסחורות והשירותים**, הסתכם בעודף של 0.1 מיליארד דולר ברבע השלישי של 2005, לאחר גירעון של 0.4 מיליארד דולר ברבע הקודם.

**יצוא הסחורות והשירותים**, הסתכם ב- 15.0 מיליארד דולר ברבע השלישי של השנה, לעומת 14.2 מיליארד דולר ברבע הקודם ו- 13.8 מיליארד ברבע הראשון של 2005.

**יבוא הסחורות והשירותים** הסתכם ברבע השלישי של 2005 ב- 14.9 מיליארד דולר, לעומת 14.6 מיליארד דולר ברבע הקודם ו- 13.9 מיליארד דולר ברבע הראשון של השנה.

**הגירעון בחשבון הסחורות**, הסתכם ב- 0.7 מיליארד דולר ברבע השלישי של השנה, לעומת גירעון של 1.1 מיליארד דולר ברבע הקודם.

בשלושת הרבעים הראשונים של השנה, הסתכם הגירעון בחשבון הסחורות ב- 2.7 מיליארד דולר, לעומת 2.0 מיליארד דולר בשלושת הרבעים האחרונים של 2004. הגידול ביבוא הסחורות בין שתי תקופות אלה הסתכם ב- 11.3% והיה גבוה מהגידול ביצוא, שהגיע ל- 9.5%.

**יצוא הסחורות** ברבע הנסקר הסתכם ב- 10.8 מיליארד דולר, לעומת 10.1 מיליארד דולר ברבע הקודם ו- 9.8 מיליארד ברבע הראשון של השנה.

**יבוא הסחורות** הסתכם ב- 11.5 מיליארד דולר ברבע השלישי של השנה, לעומת 11.3 מיליארד דולר ברבע הקודם ו- 10.6 מיליארד ברבע הראשון של 2005.

**חשבון השירותים** ברבע השלישי של השנה, הסתכם בעודף של 0.8 מיליארד דולר, בדומה לרבע הקודם. בשלושת הרבעים הראשונים של השנה, הסתכם העודף בחשבון השירותים ב- 2.3 מיליארד דולר, בהמשך לעודף של 2.0 מיליארד דולר בשלושת הרבעים האחרונים של 2004. יצוא השירותים בין שתי תקופות אלה עלה ב- 8.7% לעומת עלייה של 6.4% ביבוא השירותים.

**יצוא השירותים** הסתכם ב- 4.3 מיליארד דולר ברבע הנסקר, בהמשך ליצוא של 4.1 מיליארד דולר ברבע הראשון והשני של השנה.

יצוא השירותים כולל הכנסות נטו ממכירת מוצרים, שיוצרו בחלקם על ידי קבלני משנה בחו"ל.

**יבוא השירותים** הסתכם ב- 3.4 מיליארד דולר ברבע השלישי של 2005, בהמשך ליבוא דומה ברבעים הקודמים של השנה.

**יצוא שירותי התיירות** – ללא הוצאותיהם של עובדים זרים בישראל – הסתכם ב- 0.5 מיליארד דולר ברבע השלישי של השנה, בדומה ליצוא ברבע הקודם. מתחילת השנה ועד לסוף ספטמבר, יצוא שירותי התיירות הסתכם ב- 1.3 מיליארד דולר ועלה ב- 16.3% לעומת היצוא בשלושת הרבעים האחרונים של 2004. עלייה זו משקפת גידול בולט במספר התיירים המבקרים בישראל, גידול המתרחש ברציפות מאז שנת 2003.

**יבוא שירותי התיירות** הסתכם ב- 0.7 מיליארד דולר ברבע הנסקר, בדומה ליבוא ברבעים הקודמים של 2005.

**יצוא שירותי מחשוב ומו"פ** – לפי נתונים מקוריים – הסתכם ב- 3.7 מיליארד דולר בשלושת הרבעים הראשונים של 2005, לעומת 3.3 מיליארד דולר בתקופה המקבילה אשתקד. שירותים אלה כוללים את ערכם של נכסים לא-מוחשיים, המועברים לחו"ל עם רכישת חברות הזנק על ידי תושבי חוץ.

### **חשבון הכנסות בגין השקעות ושכר עבודה**

עודף ההוצאות **בחשבון הכנסות בגין השקעות ושכר עבודה**, הסתכם ב- 0.5 מיליארד דולר ביולי-ספטמבר 2005, לעומת 0.9 מיליארד דולר ברבע הקודם.

**הכנסות תושבי ישראל בגין השקעות בחו"ל** – הכוללות תקבולי ריבית, דיבידנדים ורווחים שלא חולקו – הסתכמו ב- 1.1 מיליארד דולר ברבע השלישי של השנה, בדומה להוצאות המשק בגין השקעות תושבי חו"ל בישראל. כתוצאה מכך, לא נוצר עודף הוצאות על הכנסות ברבע הנסקר, לעומת עודפי הוצאות שנרשמו במשך שנים רבות בגין השקעות פיננסיות ואשר הלכו ופחתו בזמן האחרון. שינוי זה בא על רקע גידול בנכסים הפיננסיים של המשק בחו"ל בשיעור גבוה מהגידול בהתחייבויות, ועל רקע העלייה המתמשכת בשערי הריבית בעולם.

**עודף ההוצאות בגין תשלומים לעובדים שכירים** הסתכם ב- 0.5 מיליארד דולר, לאחר עודף הוצאות של 0.6 מיליארד דולר ברבע הקודם.

### **חשבון העברות שוטפות**

**ההעברות השוטפות נטו**, הסתכמו ב- 1.6 מיליארד דולר ברבע השלישי של השנה, בדומה לרבע הקודם. **האומדן מנוכה העונתיות של העברות שוטפות לממשלה**, נערך מחדש החל בשנת 1995 ומתפרסם לראשונה בהודעה זו. באומדן החדש נערך ניכוי עונתיות נפרד לרכיבי הסדרה מלבד המענק האזרחי של ארה"ב, הכלול לפי הנתון המקורי.

## חשבון ההון

העברות ההון נטו, הסתכמו ב- 0.1 מיליארד דולר ברבע השלישי של השנה, בדומה להעברות ברבעים הקודמים.

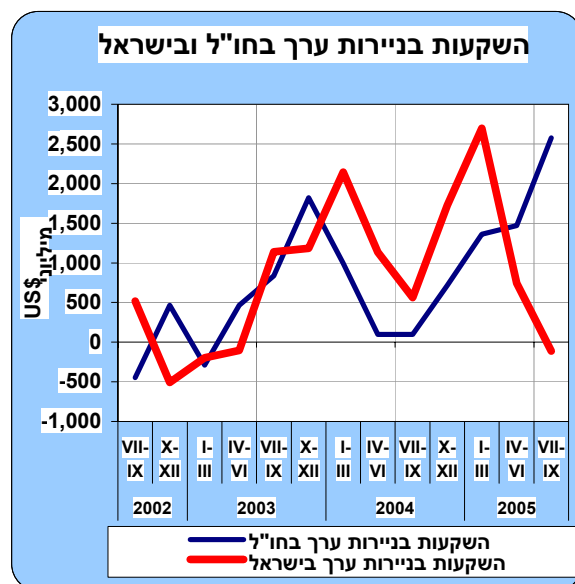
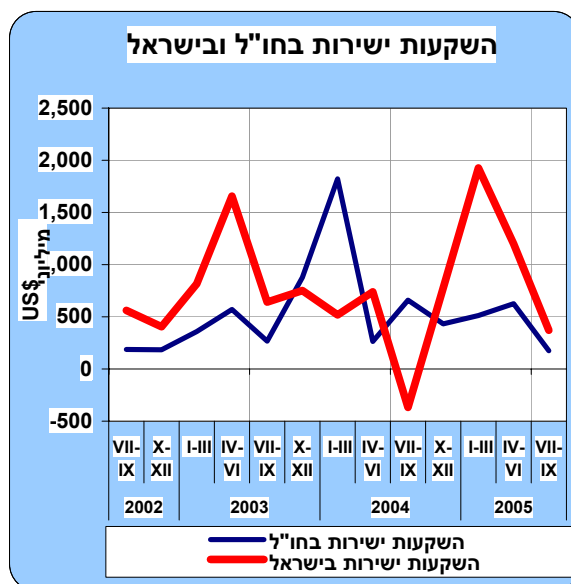
### החשבון הפיננסי

ההשקעות הישירות של תושבי חו"ל בישראל בשלושת הרבעים הראשונים של השנה עלו ב-3.5 מיליארד דולר, לעומת 0.9 מיליארד דולר בתקופה המקבילה אשתקד ו-1.7 מיליארד דולר בכל שנת 2004. גידול ניכר זה בהשקעות הישירות מחו"ל התרחש בעיקר במחצית הראשונה של 2005. ברבע השלישי של השנה, השקעות אלה הושפעו מעסקת מימוש חריגה בהיקפה של תושבי חו"ל. כתוצאה מכך, הגידול בהשקעות ברבע זה הסתכם ב-0.4 מיליארד דולר בלבד, לעומת 1.2 מיליארד דולר ברבע השני ו-1.9 מיליארד דולר ברבע הראשון של השנה. השקעות ישירות הן אלה בהן המשקיע מקבל זכויות הצבעה במועצת המנהלים ואפשרות להשתתף בניהול החברה.

ההשקעות הישירות של תושבי ישראל בחו"ל בשלושת הרבעים הראשונים של השנה, עלו ב-1.3 מיליארד דולר, בהשוואה לעלייה של 2.7 מיליארד דולר בתקופה המקבילה אשתקד, ושל 1.2 מיליארד דולר בינואר-ספטמבר 2003.

בהשקעות תושבי חו"ל בניירות ערך ישראלים נסחרים, נרשמה עלייה של 3.3 מיליארד דולר בתשעת החודשים הראשונים של השנה, לעומת עלייה של 3.8 מיליארד דולר בתקופה המקבילה אשתקד. 2.9 מיליארד דולר מתוך התוספת הושקעו במניות ו-0.4 מיליארד דולר באגרות חוב ישראליות, בעיקר אגרות חוב של ממשלת ישראל.

בהשקעות של תושבי ישראל בניירות ערך זרים, כולל מניות ואגרות חוב, חלה עלייה ניכרת שהסתכמה ב-5.4 מיליארד דולר בינואר-ספטמבר 2005, לעומת עלייה של 1.2 מיליארד דולר בתקופה המקבילה אשתקד. 4.4 מיליארד דולר מסך התוספת הושקעו באגרות חוב זרות והיתרה, 1.0 מיליארד דולר, במניות שהונפקו על ידי תושבי חו"ל. הגידול בהשקעות אלה בתקופה הנסקרת, הושפע מרכישות מוגברות של אגרות חוב זרות על ידי משקיעים מוסדיים.



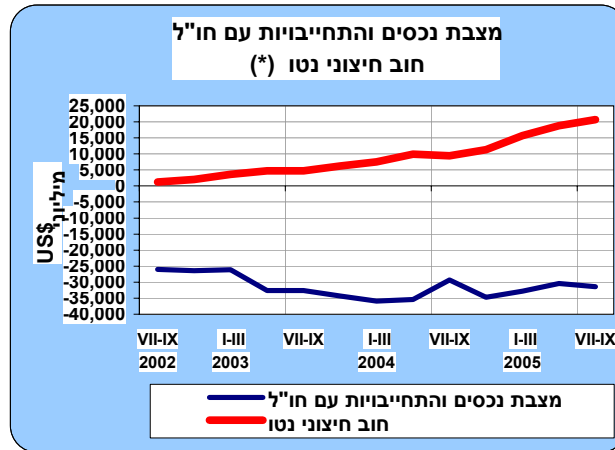
בהשקעות אחרות של תושבי ישראל בחו"ל חלה עלייה של 3.4 מיליארד דולר בשלושת הרבעים הראשונים של השנה, לעומת עלייה של 2.6 מיליארד דולר בינואר-ספטמבר 2004. בהשקעות אלה כלולים פיקדונות של בנקים ישראלים בחו"ל, שעלו באופן ניכר בתקופה הנסקרת.

הגידול בהשקעות אלה מתרחש על רקע צמצום הפער בין הריבית בארץ לזו בחו"ל, והשפעתו על הרכב האשראי והפיקדונות המוחזקים על ידי תושבי ישראל.

**השקעות אחרות של תושבי חו"ל בישראל** עלו ב- 1.0 מיליארד דולר בינואר-ספטמבר השנה, לעומת ירידה של 0.5 מיליארד דולר בתקופה המקבילה אשתקד.

**נכסי הזרבה** עלו ב- 1.3 מיליארד דולר בשלושת הרבעים הראשונים של השנה, לאחר שנתרו ללא שינוי בתקופה המקבילה אשתקד. השינויים בנכסי הזרבה, אינם כוללים את שיערוך הנכסים הנובע מתנודות בשערי החליפין או במחירי הנכסים המוחזקים.

#### מצבת נכסים והתחייבויות עם חו"ל – חוב חיצוני נטו



(\*) – מספרים חיוביים: עודף נכסים על התחייבויות  
מספרים שליליים: עודף התחייבויות על נכסים

בסוף ספטמבר 2005, הסתכמו סך ההתחייבויות נטו של המשק לחו"ל – הכוללות את סך הנכסים וההתחייבויות של המשק כלפי חו"ל – ב- 31.4 מיליארד דולר. סכום זה מתקבל מהתחייבויות המשק לחו"ל בסך 144.1 מיליארד דולר, בקיזוז נכסי המשק בחו"ל בסך 112.6 מיליארד דולר.

**החוב החיצוני נטו של המשק** בסוף ספטמבר 2005 – הכולל את הנכסים וההתחייבויות של המשק כלפי חו"ל במכשירי חוב בלבד – הסתכם בעודף של נכסים על התחייבויות של 20.7 מיליארד דולר, בהמשך לעודף של 9.4 מיליארד דולר בסוף התקופה המקבילה אשתקד, ושל 18.8 מיליארד דולר בסוף הרבע השני של 2005. עודף זה גדל ברציפות מאז היווצרותו בשנת 2001.

**TABLE 1.- BALANCE OF PAYMENTS - SUMMARY (Seasonally and not seasonally adjusted data)**

\$ Million

	2005			2004				2003			
	VII-IX	IV-VI	I-III	X-XII	VII-IX	IV-VI	I-III	X-XII	VII-IX	IV-VI	I-III
<b>Seasonally adjusted data</b>											
<b>Current account</b>											
<b>Receipts</b>											
Exports of goods and services	15,042	14,224	13,825	13,743	12,894	12,794	12,076	11,336	10,813	10,176	10,409
Income (1)	1,110	930	800	705	638	480	473	686	570	856	597
Current transfers	1,835	1,808	1,682	2,161	1,829	1,551	1,739	2,209	1,620	1,931	1,751
<b>Total current account receipts</b>	<b>17,987</b>	<b>16,963</b>	<b>16,307</b>	<b>16,609</b>	<b>15,360</b>	<b>14,825</b>	<b>14,288</b>	<b>14,231</b>	<b>13,003</b>	<b>12,962</b>	<b>12,757</b>
<b>Payments</b>											
Imports of goods and services	14,936	14,601	13,908	13,801	13,079	12,582	12,445	11,464	11,376	10,779	10,752
Income (1)	1,626	1,861	1,732	1,664	1,749	1,604	1,448	1,801	1,654	1,688	1,567
Current transfers	256	256	254	267	255	294	260	269	279	267	311
<b>Total current account payments</b>	<b>16,818</b>	<b>16,718</b>	<b>15,894</b>	<b>15,732</b>	<b>15,083</b>	<b>14,481</b>	<b>14,153</b>	<b>13,533</b>	<b>13,309</b>	<b>12,735</b>	<b>12,629</b>
<b>Balances</b>											
Trade in goods and services	106	-377	-83	-58	-186	212	-369	-128	-563	-603	-342
Income (1)	-516	-930	-932	-958	-1,111	-1,124	-975	-1,115	-1,083	-833	-971
Net current transfers	1,579	1,553	1,428	1,894	1,574	1,257	1,479	1,941	1,341	1,664	1,441
<b>Current balance</b>	<b>1,168</b>	<b>245</b>	<b>413</b>	<b>877</b>	<b>277</b>	<b>344</b>	<b>135</b>	<b>698</b>	<b>-306</b>	<b>227</b>	<b>128</b>
<b>Capital balance</b>	<b>136</b>	<b>135</b>	<b>139</b>	<b>134</b>	<b>138</b>	<b>133</b>	<b>123</b>	<b>149</b>	<b>107</b>	<b>114</b>	<b>101</b>
<b>Not seasonally adjusted data</b>											
<b>Current account</b>											
<b>Receipts</b>											
Exports of goods and services	14,770	14,117	14,076	13,712	12,611	12,733	12,390	11,424	10,712	10,025	10,604
Income (1)	1,075	945	795	715	636	483	464	696	568	857	584
Current transfers	1,653	1,788	1,624	2,407	1,741	1,463	1,695	2,407	1,509	1,865	1,716
<b>Total current account receipts</b>	<b>17,498</b>	<b>16,849</b>	<b>16,495</b>	<b>16,834</b>	<b>14,988</b>	<b>14,679</b>	<b>14,549</b>	<b>14,526</b>	<b>12,789</b>	<b>12,748</b>	<b>12,904</b>
<b>Payments</b>											
Imports of goods and services	15,436	14,580	13,579	13,766	13,535	12,477	12,262	11,508	11,816	10,583	10,443
Income (1)	1,609	1,875	1,744	1,669	1,754	1,604	1,433	1,817	1,657	1,691	1,532
Current transfers	256	256	254	267	255	294	260	269	279	267	311
<b>Total current account payments</b>	<b>17,300</b>	<b>16,711</b>	<b>15,577</b>	<b>15,703</b>	<b>15,544</b>	<b>14,374</b>	<b>13,955</b>	<b>13,594</b>	<b>13,751</b>	<b>12,541</b>	<b>12,285</b>
<b>Balances</b>											
Trade in goods and services	-665	-463	496	-54	-924	256	128	-84	-1,104	-558	161
Net income (1)	-534	-930	-949	-954	-1,119	-1,120	-969	-1,121	-1,089	-834	-948
Net current transfers	1,397	1,532	1,370	2,139	1,486	1,169	1,435	2,138	1,230	1,598	1,406
<b>Current balance</b>	<b>197</b>	<b>139</b>	<b>918</b>	<b>1,131</b>	<b>-557</b>	<b>305</b>	<b>594</b>	<b>932</b>	<b>-962</b>	<b>207</b>	<b>619</b>
<b>Capital balance</b>	<b>143</b>	<b>140</b>	<b>126</b>	<b>139</b>	<b>140</b>	<b>126</b>	<b>119</b>	<b>154</b>	<b>107</b>	<b>111</b>	<b>93</b>
<b>Financial account</b>											
<b>Investments abroad</b>											
Direct investment	173	626	514	434	660	263	1,823	877	267	570	360
Portfolio investment	2,575	1,472	1,363	716	100	100	993	1,823	836	467	-288
Other investment	-2,112	1,204	4,338	1,988	-501	1,760	1,361	-366	-376	1,094	1,860
Financial derivatives	-2	-6	-27	28	4	2	-9	7	-37	24	10
Reserves assets	1,165	-281	446	290	25	-430	428	697	709	319	-411
<b>Total investments abroad</b>	<b>1,799</b>	<b>3,015</b>	<b>6,634</b>	<b>3,456</b>	<b>288</b>	<b>1,695</b>	<b>4,596</b>	<b>3,039</b>	<b>1,399</b>	<b>2,474</b>	<b>1,532</b>
<b>Investments in Israel</b>											
Direct investment	370	1,198	1,927	776	-368	738	518	750	640	1,657	816
Portfolio investment	-114	744	2,698	1,726	563	1,134	2,143	1,184	1,139	-102	-196
Other investment	103	187	715	758	363	-1,652	744	586	97	27	-669
<b>Total investments in Israel</b>	<b>359</b>	<b>2,129</b>	<b>5,340</b>	<b>3,259</b>	<b>559</b>	<b>220</b>	<b>3,405</b>	<b>2,519</b>	<b>1,876</b>	<b>1,581</b>	<b>-49</b>
<b>Net financial transactions</b>											
Direct investment	-196	-572	-1,413	-342	1,027	-475	1,305	127	-374	-1,086	-457
Portfolio investment	2,689	727	-1,335	-1,009	-464	-1,034	-1,150	640	-303	569	-92
Other investment	-2,215	1,017	3,622	1,230	-864	3,412	617	-951	-473	1,067	2,530
Financial derivatives	-2	-6	-27	28	4	2	-9	7	-37	24	10
Reserves assets	1,165	-281	446	290	25	-430	428	697	709	319	-411
<b>Total net financial transactions</b>	<b>1,440</b>	<b>886</b>	<b>1,294</b>	<b>197</b>	<b>-271</b>	<b>1,475</b>	<b>1,191</b>	<b>519</b>	<b>-477</b>	<b>893</b>	<b>1,580</b>
<b>Statistical discrepancies (2)</b>	<b>1,100</b>	<b>607</b>	<b>250</b>	<b>-1,072</b>	<b>146</b>	<b>1,043</b>	<b>478</b>	<b>-567</b>	<b>379</b>	<b>575</b>	<b>868</b>

(1) Reclassified since 1995.

(2) Including unclassified financial transactions and financial transfers.

לוח 1.1 - מאזן התשלומים - סיכום (נתונים מנכי עונתיות ונתונים מקוריים)

מיליוני דולרים

2002				2001				
X-XII	VII-IX	IV-VI	I-III	X-XII	VII-IX	IV-VI	I-III	
<b>מנוכה עונתיות</b>								
<b>החשבון השוטף</b>								
<b>תקבלים</b>								
9,971	9,776	9,650	9,333	9,429	9,779	10,139	10,742	יצוא סחורות ושירותים
612	573	573	607	539	621	732	757	הכנסות <sup>(1)</sup>
2,439	1,869	1,954	1,886	2,532	1,675	1,711	1,822	העברות שוטפות
<b>13,022</b>	<b>12,217</b>	<b>12,176</b>	<b>11,826</b>	<b>12,500</b>	<b>12,075</b>	<b>12,582</b>	<b>13,321</b>	<b>תקבלים לחשבון השוטף - סה"כ</b>
<b>תשלומים</b>								
10,881	10,627	10,929	10,278	10,166	10,513	11,100	11,826	יבוא סחורות ושירותים
1,558	1,566	1,716	1,566	1,579	1,725	2,024	2,070	הכנסות <sup>(1)</sup>
332	332	356	343	265	313	265	264	העברות שוטפות
<b>12,770</b>	<b>12,524</b>	<b>13,000</b>	<b>12,187</b>	<b>12,010</b>	<b>12,551</b>	<b>13,389</b>	<b>14,160</b>	<b>תשלומים לחשבון השוטף - סה"כ</b>
<b>תנועות נטו</b>								
-910	-851	-1,279	-945	-737	-734	-960	-1,084	סחר סחורות ושירותים
-946	-993	-1,143	-959	-1,040	-1,104	-1,292	-1,312	הכנסות נטו <sup>(1)</sup>
2,107	1,537	1,598	1,542	2,266	1,362	1,446	1,558	העברות שוטפות נטו
<b>252</b>	<b>-307</b>	<b>-824</b>	<b>-361</b>	<b>489</b>	<b>-476</b>	<b>-806</b>	<b>-839</b>	<b>עודף (גירעון) בחשבון השוטף</b>
<b>101</b>	<b>115</b>	<b>115</b>	<b>129</b>	<b>131</b>	<b>129</b>	<b>129</b>	<b>128</b>	<b>חשבון ההון - נטו</b>

2002				נתונים שנתיים				
X-XII	VII-IX	IV-VI	I-III	Annual data		2002	2001	
				2004	2003			
<b>נתונים מקוריים</b>								
<b>החשבון השוטף</b>								
<b>תקבלים</b>								
10,209	9,569	9,725	9,303	51,445	42,765	38,807	39,959	יצוא סחורות ושירותים
638	564	571	601	2,298	2,705	2,374	2,640	הכנסות <sup>(1)</sup>
2,679	1,691	1,955	1,800	7,307	7,497	8,124	7,799	העברות שוטפות
<b>13,527</b>	<b>11,824</b>	<b>12,251</b>	<b>11,703</b>	<b>61,050</b>	<b>52,967</b>	<b>49,305</b>	<b>50,398</b>	<b>תקבלים לחשבון השוטף - סה"כ</b>
<b>תשלומים</b>								
11,066	10,956	10,855	9,930	52,040	44,350	42,807	43,495	יבוא סחורות ושירותים
1,585	1,572	1,723	1,545	6,460	6,696	6,424	7,376	הכנסות <sup>(1)</sup>
332	332	356	343	1,076	1,125	1,362	1,107	העברות שוטפות
<b>12,983</b>	<b>12,859</b>	<b>12,933</b>	<b>11,818</b>	<b>59,576</b>	<b>52,172</b>	<b>50,593</b>	<b>51,978</b>	<b>תשלומים לחשבון השוטף - סה"כ</b>
<b>תנועות נטו</b>								
-857	-1,387	-1,130	-627	-595	-1,585	-4,001	-3,536	סחר סחורות ושירותים
-947	-1,007	-1,152	-944	-4,162	-3,992	-4,049	-4,735	הכנסות נטו <sup>(1)</sup>
2,347	1,359	1,599	1,456	6,230	6,372	6,762	6,692	העברות שוטפות נטו
<b>544</b>	<b>-1,035</b>	<b>-682</b>	<b>-115</b>	<b>1,474</b>	<b>795</b>	<b>-1,288</b>	<b>-1,580</b>	<b>עודף (גירעון) בחשבון השוטף</b>
<b>113</b>	<b>113</b>	<b>-204</b>	<b>129</b>	<b>524</b>	<b>465</b>	<b>151</b>	<b>679</b>	<b>חשבון ההון - נטו</b>
<b>החשבון הפיננסי</b>								
<b>השקעות תושבי ישראל בחו"ל</b>								
186	187	427	184	3,180	2,074	983	688	השקעה ישירה
465	-448	1,137	1,555	1,909	2,838	2,708	1,623	השקעה בניירות ערך
850	1,733	-662	-883	4,608	2,213	1,038	2,639	השקעות אחרות
10	11	2	-12	26	4	11	-8	מכשירים פיננסיים נגזרים
-959	-691	155	872	314	1,314	-623	-145	יתרות מט"ח
<b>552</b>	<b>791</b>	<b>1,058</b>	<b>1,716</b>	<b>10,036</b>	<b>8,444</b>	<b>4,116</b>	<b>4,797</b>	<b>השקעות תושבי ישראל בחו"ל - סה"כ</b>
<b>השקעות תושבי חוץ בישראל</b>								
404	563	862	-65	1,664	3,863	1,765	3,626	השקעה ישירה
-509	517	-9	724	5,566	2,025	723	75	השקעה בניירות ערך
-173	124	328	658	213	40	937	1,700	השקעות אחרות
<b>-278</b>	<b>1,204</b>	<b>1,182</b>	<b>1,317</b>	<b>7,443</b>	<b>5,928</b>	<b>3,425</b>	<b>5,401</b>	<b>השקעות תושבי חוץ בישראל - סה"כ</b>
<b>תנועות פיננסיות - נטו</b>								
-218	-376	-436	248	1,515	-1,789	-782	-2,938	השקעה ישירה
973	-966	1,146	831	-3,657	814	1,985	1,548	השקעה בניירות ערך
1,024	1,609	-991	-1,542	4,395	2,173	101	939	השקעות אחרות
10	11	2	-12	26	4	11	-8	מכשירים פיננסיים נגזרים
-959	-691	155	872	314	1,314	-623	-145	יתרות מט"ח
<b>830</b>	<b>-413</b>	<b>-124</b>	<b>398</b>	<b>2,592</b>	<b>2,515</b>	<b>691</b>	<b>-604</b>	<b>תנועות פיננסיות נטו - סה"כ</b>
<b>173</b>	<b>509</b>	<b>762</b>	<b>384</b>	<b>595</b>	<b>1,255</b>	<b>1,829</b>	<b>296</b>	<b>הפרשים סטטיסטיים<sup>(2)</sup></b>

(1) - סווג מחדש החל משנת 1995.

(2) - כולל תנועות הון ופיננסיות שלא מיוג.

**TABLE 2.- CURRENT ACCOUNT (Seasonally adjusted data)**

\$ Million

	2005			2004				2003			
	VII-IX	IV-VI	I-III	X-XII	VII-IX	IV-VI	I-III	X-XII	VII-IX	IV-VI	I-III
<b>A. Receipts</b>											
1. Exports of goods and services											
Exports of goods	10,770	10,128	9,772	9,781	9,128	9,095	8,625	8,031	7,506	7,226	7,267
Exports of services	4,272	4,096	4,054	3,962	3,766	3,700	3,451	3,305	3,308	2,950	3,143
Total exports of goods and services	15,042	14,224	13,825	13,743	12,894	12,794	12,076	11,336	10,813	10,176	10,409
2. Income (1)											
Compensation of employees - Israeli residents abroad	26	28	29	26	25	28	33	22	26	23	25
Income of Israeli residents from investments abroad	1,084	903	771	680	613	452	440	664	544	833	571
Total income	1,110	930	800	705	638	480	473	686	570	856	597
3. Current transfers											
Government	904	864	733	1,235	788	629	846	1,329	736	1,112	938
Other sectors	931	945	949	926	1,041	921	894	881	883	819	813
Total current transfers	1,835	1,808	1,682	2,161	1,829	1,551	1,739	2,209	1,620	1,931	1,751
<b>Total Receipts</b>	<b>17,987</b>	<b>16,963</b>	<b>16,307</b>	<b>16,609</b>	<b>15,360</b>	<b>14,825</b>	<b>14,288</b>	<b>14,231</b>	<b>13,003</b>	<b>12,962</b>	<b>12,757</b>
<b>B. Payments</b>											
1. Imports of goods and services											
Imports of goods	11,512	11,265	10,592	10,578	9,923	9,489	9,350	8,524	8,421	8,013	8,139
Imports of services	3,424	3,336	3,316	3,223	3,157	3,093	3,095	2,940	2,956	2,766	2,613
Total imports of goods and services	14,936	14,601	13,908	13,801	13,079	12,582	12,445	11,464	11,376	10,779	10,752
2. Income (1)											
Compensation of employees - foreign employees in Israel	532	589	578	529	542	502	544	571	614	591	611
Income of foreign residents from investments in Israel	1,094	1,272	1,154	1,134	1,207	1,102	905	1,230	1,040	1,097	956
Total income	1,626	1,861	1,732	1,664	1,749	1,604	1,448	1,801	1,654	1,688	1,567
3. Current transfers											
Government	14	14	15	17	16	17	17	16	18	16	16
Other sectors	242	242	240	251	239	277	243	253	262	252	294
Total current transfers	256	256	254	267	255	294	260	269	279	267	311
<b>Total Payments</b>	<b>16,818</b>	<b>16,718</b>	<b>15,894</b>	<b>15,732</b>	<b>15,083</b>	<b>14,481</b>	<b>14,153</b>	<b>13,533</b>	<b>13,309</b>	<b>12,735</b>	<b>12,629</b>
<b>C. Balances</b>											
1. Trade in goods and services											
Trade in goods	-743	-1,138	-820	-797	-795	-395	-725	-493	-915	-787	-872
Trade in services	849	760	737	739	610	607	356	365	352	184	530
Total trade in goods and services	106	-377	-83	-58	-186	212	-369	-128	-563	-603	-342
2. Income (1)											
Compensation of employees	-506	-561	-550	-504	-517	-474	-510	-550	-588	-568	-586
Investment income	-10	-369	-382	-455	-594	-650	-465	-565	-496	-265	-385
Total income	-516	-930	-932	-958	-1,111	-1,124	-975	-1,115	-1,083	-833	-971
3. Current transfers											
Government	890	850	719	1,218	772	613	829	1,313	719	1,097	922
Other sectors	689	703	709	676	802	644	650	628	622	567	519
Total current transfers	1,579	1,553	1,428	1,894	1,574	1,257	1,479	1,941	1,341	1,664	1,441
<b>Current balance</b>	<b>1,168</b>	<b>245</b>	<b>413</b>	<b>877</b>	<b>277</b>	<b>344</b>	<b>135</b>	<b>698</b>	<b>-306</b>	<b>227</b>	<b>128</b>



לוח 2- החשבון השוטף (נתונים מנוכי עונתיות)

מיליוני דולרים

2002				2001				
X-XII	VII-IX	IV-VI	I-III	X-XII	VII-IX	IV-VI	I-III	
								<b>א. תקבולים</b>
								1. יצוא סחורות ושירותים
6,974	6,970	6,824	6,699	6,657	6,923	7,178	7,379	יצוא סחורות
2,997	2,806	2,826	2,634	2,772	2,856	2,961	3,363	יצוא שירותים
9,971	9,776	9,650	9,333	9,429	9,779	10,139	10,742	יצוא סחורות ושירותים - סך הכל
								2. הכנסות (1)
27	28	27	24	25	30	32	33	תמורה לעבודת שכירים - תושבי ישראל בחו"ל
585	545	545	584	514	591	701	725	הכנסות של תושבי ישראל מהשקעות בחו"ל
612	573	573	607	539	621	732	757	הכנסות - סך הכל
								3. העברות שוטפות
1,547	985	996	951	1,608	871	882	1,013	ממשלה
892	884	958	935	923	805	829	809	מגזרים אחרים
2,439	1,869	1,954	1,886	2,532	1,675	1,711	1,822	העברות שוטפות - סך הכל
<b>13,022</b>	<b>12,217</b>	<b>12,176</b>	<b>11,826</b>	<b>12,500</b>	<b>12,075</b>	<b>12,582</b>	<b>13,321</b>	<b>סך הכל תקבולים</b>
								<b>ב. תשלומים</b>
								1. יבוא סחורות ושירותים
8,190	7,900	8,215	7,520	7,367	7,630	8,109	8,809	יבוא סחורות
2,691	2,727	2,714	2,757	2,799	2,884	2,991	3,018	יבוא שירותים
10,881	10,627	10,929	10,278	10,166	10,513	11,100	11,826	יבוא סחורות ושירותים - סך הכל
								2. הכנסות (1)
646	622	623	671	705	694	750	701	תמורה לעבודת שכירים - תושבי חוץ בישראל
912	944	1,093	895	874	1,031	1,274	1,369	הכנסות של תושבי חוץ מהשקעות בישראל
1,558	1,566	1,716	1,566	1,579	1,725	2,024	2,070	הכנסות - סך הכל
								3. העברות שוטפות
17	18	17	17	12	13	12	13	ממשלה
315	314	339	326	253	300	253	251	מגזרים אחרים
332	332	356	343	265	313	265	264	העברות שוטפות - סך הכל
<b>12,770</b>	<b>12,524</b>	<b>13,000</b>	<b>12,187</b>	<b>12,010</b>	<b>12,551</b>	<b>13,389</b>	<b>14,160</b>	<b>סך הכל תשלומים</b>
								<b>ג. תנועות נטו</b>
								1. סחר סחורות ושירותים
-1,215	-930	-1,391	-822	-710	-706	-931	-1,430	סחר בסחורות
306	79	112	-123	-27	-28	-30	346	סחר בשירותים
-910	-851	-1,279	-945	-737	-734	-960	-1,084	סחר סחורות ושירותים - סך הכל
								2. הכנסות (1)
-619	-594	-596	-647	-680	-664	-718	-668	תמורה לעבודת שכירים
-327	-399	-548	-312	-360	-440	-574	-644	הכנסות מהשקעות
-946	-993	-1,143	-959	-1,040	-1,104	-1,292	-1,312	הכנסות - סך הכל
								3. העברות שוטפות
1,530	967	979	934	1,596	858	870	1,000	ממשלה
577	571	619	608	670	504	576	558	מגזרים אחרים
2,107	1,537	1,598	1,542	2,266	1,362	1,446	1,558	העברות שוטפות - סך הכל
<b>252</b>	<b>-307</b>	<b>-824</b>	<b>-361</b>	<b>489</b>	<b>-476</b>	<b>-806</b>	<b>-839</b>	<b>עודף (גירעון) בחשבון השוטף</b>

TABLE 8.- INTERNATIONAL INVESTMENT POSITION (1)

\$ Million

	2005			2004				2003			
	VII-IX	IV-VI	I-III	X-XII	VII-IX	IV-VI	I-III	X-XII	VII-IX	IV-VI	I-III
<b>A. Assets</b>											
<b>1. Direct investment abroad</b>											
Equity capital and reinvested earnings	10,559	10,571	10,763	10,267	10,097	9,554	9,619	7,988	6,414	6,397	6,432
Other capital	7,074	6,961	6,225	5,868	5,610	5,538	5,240	5,076	4,393	4,309	4,077
<b>Direct investment abroad - total</b>	<b>17,633</b>	<b>17,532</b>	<b>16,988</b>	<b>16,135</b>	<b>15,707</b>	<b>15,092</b>	<b>14,859</b>	<b>13,064</b>	<b>10,807</b>	<b>10,706</b>	<b>10,509</b>
<b>2. Portfolio investment</b>											
Equity securities	6,171	4,671	4,503	4,221	3,808	3,891	3,901	3,115	2,435	2,126	1,738
Banks	0	0	0	0	0	0	0	0	0	0	0
Other sectors	6,171	4,671	4,503	4,221	3,808	3,891	3,901	3,115	2,435	2,126	1,738
Bonds and notes	16,768	14,656	13,264	11,970	11,153	11,051	11,055	10,635	9,145	8,191	7,948
Central Government	37	37	43	43	48	48	54	54	60	60	67
Banks	4,301	3,488	2,975	2,961	2,763	2,685	2,932	3,271	2,618	2,243	2,155
Other sectors	12,430	11,130	10,247	8,966	8,341	8,318	8,069	7,311	6,467	5,888	5,726
<b>Portfolio investment - total</b>	<b>22,939</b>	<b>19,327</b>	<b>17,767</b>	<b>16,191</b>	<b>14,961</b>	<b>14,942</b>	<b>14,956</b>	<b>13,750</b>	<b>11,580</b>	<b>10,317</b>	<b>9,686</b>
<b>3. Other investment</b>											
Central government	253	350	408	850	355	300	259	779	322	113	128
Banks	20,414	23,269	22,278	18,716	15,785	16,098	15,592	14,710	14,723	15,355	14,073
Other sectors	23,604	22,525	22,201	21,136	21,890	22,085	20,849	20,014	20,684	20,569	20,758
<b>Other investment - total</b>	<b>44,270</b>	<b>46,144</b>	<b>44,886</b>	<b>40,702</b>	<b>38,030</b>	<b>38,483</b>	<b>36,700</b>	<b>35,503</b>	<b>35,729</b>	<b>36,037</b>	<b>34,959</b>
<b>4. Reserve assets</b>											
<b>Reserve assets</b>	<b>27,791</b>	<b>26,753</b>	<b>27,305</b>	<b>27,244</b>	<b>26,464</b>	<b>26,352</b>	<b>26,827</b>	<b>26,461</b>	<b>25,438</b>	<b>24,654</b>	<b>24,024</b>
<b>Assets - total</b>	<b>112,633</b>	<b>109,756</b>	<b>106,946</b>	<b>100,272</b>	<b>95,161</b>	<b>94,869</b>	<b>93,342</b>	<b>88,778</b>	<b>83,554</b>	<b>81,714</b>	<b>79,179</b>
<b>B. Liabilities</b>											
<b>1. Direct investment in Israel</b>											
Equity capital and reinvested earnings	32,491	31,686	30,937	29,683	27,803	28,873	28,593	27,931	25,485	25,077	22,396
Other capital	2,811	2,805	2,760	2,485	2,496	2,446	2,217	2,334	2,263	2,204	2,243
<b>Direct investment in Israel - total</b>	<b>35,302</b>	<b>34,491</b>	<b>33,697</b>	<b>32,168</b>	<b>30,299</b>	<b>31,319</b>	<b>30,810</b>	<b>30,265</b>	<b>27,748</b>	<b>27,281</b>	<b>24,639</b>
<b>2. Portfolio investment</b>											
Equity securities	36,388	32,775	32,856	30,811	24,792	29,828	28,436	23,626	20,768	20,857	15,586
Bonds and notes	22,588	23,196	23,112	22,404	21,310	21,496	20,766	20,419	20,127	18,922	18,213
Monetary authorities	68	63	59	107	132	60	232	220	174	103	128
Central government (2)	18,430	18,501	18,324	18,078	17,169	17,387	16,700	16,417	16,011	14,832	14,223
Other sectors	4,091	4,633	4,728	4,220	4,009	4,048	3,835	3,782	3,943	3,987	3,862
<b>Portfolio investment - total</b>	<b>58,976</b>	<b>55,971</b>	<b>55,968</b>	<b>53,215</b>	<b>46,102</b>	<b>51,324</b>	<b>49,202</b>	<b>44,045</b>	<b>40,895</b>	<b>39,779</b>	<b>33,799</b>
<b>3. Other investment</b>											
Monetary authorities	14	14	14	15	15	15	16	16	16	15	15
Central government (2)	12,845	12,744	13,154	12,984	13,041	12,637	13,179	13,115	13,066	13,206	13,148
Banks	23,342	23,309	23,951	23,988	23,203	23,657	24,716	24,745	24,259	24,248	23,869
Other sectors	13,581	13,671	12,983	12,603	11,777	11,276	11,371	10,866	10,212	9,842	9,868
<b>Other investment - total</b>	<b>49,781</b>	<b>49,738</b>	<b>50,102</b>	<b>49,590</b>	<b>48,035</b>	<b>47,584</b>	<b>49,283</b>	<b>48,742</b>	<b>47,553</b>	<b>47,312</b>	<b>46,901</b>
<b>Liabilities - total</b>	<b>144,059</b>	<b>140,201</b>	<b>139,766</b>	<b>134,973</b>	<b>124,436</b>	<b>130,226</b>	<b>129,296</b>	<b>123,052</b>	<b>116,196</b>	<b>114,371</b>	<b>105,339</b>
<b>C. Net international investment position</b>											
1. Net direct investment	17,669	16,959	16,708	16,033	14,592	16,227	15,952	17,202	16,941	16,576	14,130
2. Net portfolio investment	36,037	36,645	38,201	37,024	31,141	36,381	34,247	30,294	29,316	29,462	24,113
3. Net other investment	5,510	3,594	5,216	8,888	10,005	9,101	12,583	13,239	11,824	11,274	11,942
4. Reserve assets	-27,791	-26,753	-27,305	-27,244	-26,464	-26,352	-26,827	-26,461	-25,438	-24,654	-24,024
<b>Net international investment position - total</b>	<b>31,426</b>	<b>30,445</b>	<b>32,820</b>	<b>34,701</b>	<b>29,275</b>	<b>35,358</b>	<b>35,954</b>	<b>34,273</b>	<b>32,642</b>	<b>32,658</b>	<b>26,160</b>
<b>D. External debt</b>											
Gross external debt	75,180	75,740	75,973	74,479	71,841	71,525	72,267	71,495	69,943	68,437	67,357
External assets in debt instruments	95,903	94,514	91,680	85,783	81,256	81,423	79,822	77,676	74,705	73,191	71,009
<b>Net external debt</b>	<b>-20,723</b>	<b>-18,774</b>	<b>-15,707</b>	<b>-11,305</b>	<b>-9,415</b>	<b>-9,898</b>	<b>-7,556</b>	<b>-6,181</b>	<b>-4,762</b>	<b>-4,754</b>	<b>-3,652</b>

(1) Financial series have been revised as of 1999.

(2) Financial positions of the public sector include accrued interests, according to the recording of interests in the Income Account of the BOP.

לוח 8 - הנכסים וההתחייבויות של המשק בחו"ל (1)

מיליוני דולרים

2002				2004	2003	2002	2001	
X-XII	VII-IX	IV-VI	I-III					
<b>א. נכסים</b>								
<b>1. השקעה ישירה בחו"ל</b>								
6,043	5,269	5,307	5,216	10,267	7,988	6,043	5,273	הון עצמי והשקעה חוזרת
4,276	4,617	4,488	4,192	5,868	5,076	4,276	3,976	הון אחר
<b>10,319</b>	<b>9,886</b>	<b>9,795</b>	<b>9,408</b>	<b>16,135</b>	<b>13,064</b>	<b>10,319</b>	<b>9,249</b>	<b>השקעה ישירה בחו"ל - סך הכל</b>
<b>2. השקעה בניירות ערך למסחר</b>								
1,766	1,705	1,831	2,022	4,221	3,115	1,766	2,024	מניות
0	0	0	0	0	0	0	0	בנקים
1,766	1,705	1,831	2,022	4,221	3,115	1,766	2,024	מגזרים אחרים
8,415	7,993	8,451	7,124	11,970	10,635	8,415	5,951	איגרות חוב ושטרות
67	74	74	82	43	54	67	82	הממשלה
2,465	2,397	2,712	2,571	2,961	3,271	2,465	2,686	בנקים
5,883	5,522	5,665	4,471	8,966	7,311	5,883	3,183	מגזרים אחרים
<b>10,181</b>	<b>9,698</b>	<b>10,282</b>	<b>9,146</b>	<b>16,191</b>	<b>13,750</b>	<b>10,181</b>	<b>7,975</b>	<b>השקעה בניירות ערך למסחר - סך הכל</b>
<b>3. השקעה אחרת</b>								
774	182	258	291	850	779	774	979	הממשלה
12,900	12,306	10,973	12,163	18,716	14,710	12,900	12,887	בנקים
19,550	19,673	19,243	18,462	21,136	20,014	19,550	18,160	מגזרים אחרים
<b>33,224</b>	<b>32,160</b>	<b>30,474</b>	<b>30,916</b>	<b>40,702</b>	<b>35,503</b>	<b>33,224</b>	<b>32,027</b>	<b>השקעה אחרת - סך הכל</b>
<b>24,167</b>	<b>24,715</b>	<b>25,254</b>	<b>24,307</b>	<b>27,244</b>	<b>26,461</b>	<b>24,167</b>	<b>23,462</b>	<b>4. יתרות מט"ח בחו"ל</b>
<b>77,891</b>	<b>76,459</b>	<b>75,805</b>	<b>73,777</b>	<b>100,272</b>	<b>88,778</b>	<b>77,891</b>	<b>72,712</b>	<b>נכסים - סך הכל</b>
<b>ב. התחייבויות</b>								
<b>1. השקעה ישירה בישראל</b>								
21,552	21,157	20,963	21,044	29,683	27,931	21,552	21,770	הון עצמי והשקעה חוזרת
2,139	2,141	2,158	2,060	2,485	2,334	2,139	2,126	הון אחר
<b>23,691</b>	<b>23,298</b>	<b>23,121</b>	<b>23,104</b>	<b>32,168</b>	<b>30,265</b>	<b>23,691</b>	<b>23,896</b>	<b>השקעה ישירה בישראל - סך הכל</b>
<b>2. השקעה בניירות ערך למסחר</b>								
14,701	13,084	13,865	16,773	30,811	23,626	14,701	20,169	מניות
18,524	18,989	18,614	18,330	22,404	20,419	18,524	18,022	איגרות חוב ושטרות
38	167	51	11	107	220	38	12	בנק ישראל
14,331	14,636	14,549	14,419	18,078	16,417	14,331	14,100	הממשלה (2)
4,155	4,186	4,014	3,899	4,220	3,782	4,155	3,910	מגזרים אחרים
<b>33,225</b>	<b>32,073</b>	<b>32,479</b>	<b>35,103</b>	<b>53,215</b>	<b>44,045</b>	<b>33,225</b>	<b>38,191</b>	<b>השקעה בניירות ערך למסחר - סך הכל</b>
<b>3. השקעה אחרת</b>								
16	16	16	17	15	16	16	16	בנק ישראל
13,005	13,183	13,006	12,792	12,984	13,115	13,005	12,825	הממשלה (2)
24,505	24,833	24,681	24,390	23,988	24,745	24,505	23,790	בנקים
9,833	9,068	9,303	8,679	12,603	10,866	9,833	8,703	מגזרים אחרים
<b>47,359</b>	<b>47,099</b>	<b>47,006</b>	<b>45,878</b>	<b>49,590</b>	<b>48,742</b>	<b>47,359</b>	<b>45,335</b>	<b>השקעה אחרת - סך הכל</b>
<b>104,274</b>	<b>102,470</b>	<b>102,606</b>	<b>104,084</b>	<b>134,973</b>	<b>123,052</b>	<b>104,274</b>	<b>107,421</b>	<b>התחייבויות - סך הכל</b>
<b>ג. התחייבויות נטו</b>								
13,372	13,413	13,326	13,695	16,033	17,202	13,372	14,647	1. השקעה ישירה - נטו
23,044	22,375	22,198	25,957	37,024	30,294	23,044	30,216	2. השקעה בניירות ערך למסחר - נטו
14,135	14,939	16,532	14,962	8,888	13,239	14,135	13,308	3. השקעה אחרת - נטו
-24,167	-24,715	-25,254	-24,307	-27,244	-26,461	-24,167	-23,462	4. יתרות מט"ח בחו"ל
<b>26,384</b>	<b>26,011</b>	<b>26,801</b>	<b>30,307</b>	<b>34,701</b>	<b>34,273</b>	<b>26,384</b>	<b>34,709</b>	<b>התחייבויות נטו - סך הכל</b>
<b>ד. חוב חיצוני</b>								
68,021	68,229	67,778	66,267	74,479	71,495	68,021	65,482	חוב חיצוני - ברוטו
70,082	69,485	68,667	66,539	85,783	77,676	70,082	65,415	נכסי חוץ - במכשירי חוב
<b>-2,061</b>	<b>-1,256</b>	<b>-889</b>	<b>-272</b>	<b>-11,305</b>	<b>-6,181</b>	<b>-2,061</b>	<b>67</b>	<b>חוב חיצוני - נטו</b>

(1) הסדרות בחשבון הפיננסי נערכו במתכונת חדשה החל בשנת 1999.  
 (2) יתרות המגזר הציבורי כוללות ריבית צבורה, בהתאם לירישום תנועות הריבית בחשבון ההכנסות של מאזן התשלומים.

TABLE 7.- FINANCIAL ACCOUNT (not seasonally adjusted data)(1)

\$ Million

	2005			2004				2003			
	VII-IX	IV-VI	I-III	X-XII	VII-IX	IV-VI	I-III	X-XII	VII-IX	IV-VI	I-III
<b>A. Investments abroad</b>											
<b>1. Direct investment abroad</b>											
Equity capital	48	-98	128	177	585	-39	1,661	670	-40	158	8
Reinvested earnings	0	0	0	0	0	0	0	79	79	79	79
Other capital	125	724	386	256	75	302	162	129	228	334	273
<b>Direct investment abroad - total</b>	<b>173</b>	<b>626</b>	<b>514</b>	<b>434</b>	<b>660</b>	<b>263</b>	<b>1,823</b>	<b>877</b>	<b>267</b>	<b>570</b>	<b>360</b>
<b>2. Portfolio investment</b>											
Equity securities	631	-135	473	-80	92	164	523	408	55	319	141
Banks	0	0	0	0	0	0	0	0	0	0	0
Other sectors	631	-135	473	-80	92	164	523	408	55	319	141
Bonds and notes	1,944	1,607	890	797	8	-64	470	1,415	781	148	-429
Central government	0	-5	0	-6	0	-6	0	-6	0	-7	0
Banks	828	593	64	109	68	-243	-318	613	364	77	-318
Other sectors	1,116	1,019	826	694	-61	185	788	809	417	78	-111
<b>Portfolio investment - total</b>	<b>2,575</b>	<b>1,472</b>	<b>1,363</b>	<b>716</b>	<b>100</b>	<b>100</b>	<b>993</b>	<b>1,823</b>	<b>836</b>	<b>467</b>	<b>-288</b>
<b>3. Other investment</b>											
Central government	-349	-551	-496	364	55	46	-479	441	232	-18	-641
Banks	-2,807	1,400	4,199	2,503	-344	528	971	-244	-710	1,117	1,093
Other sectors	1,044	355	635	-879	-212	1,186	869	-562	103	-4	1,408
<b>Other investment - total</b>	<b>-2,112</b>	<b>1,204</b>	<b>4,338</b>	<b>1,988</b>	<b>-501</b>	<b>1,760</b>	<b>1,361</b>	<b>-366</b>	<b>-376</b>	<b>1,094</b>	<b>1,860</b>
<b>4. Financial derivatives (net)</b>	<b>-2</b>	<b>-6</b>	<b>-27</b>	<b>28</b>	<b>4</b>	<b>2</b>	<b>-9</b>	<b>7</b>	<b>-37</b>	<b>24</b>	<b>10</b>
<b>5. Reserve assets</b>	<b>1,165</b>	<b>-281</b>	<b>446</b>	<b>290</b>	<b>25</b>	<b>-430</b>	<b>428</b>	<b>697</b>	<b>709</b>	<b>319</b>	<b>-411</b>
<b>Investments abroad - total</b>	<b>1,799</b>	<b>3,015</b>	<b>6,634</b>	<b>3,456</b>	<b>288</b>	<b>1,695</b>	<b>4,596</b>	<b>3,039</b>	<b>1,399</b>	<b>2,474</b>	<b>1,532</b>
<b>B. Investments in Israel</b>											
<b>1. Direct investment in Israel</b>											
Equity capital	244	962	1,516	595	-645	308	510	489	467	1,408	543
Reinvested earnings	119	183	233	204	229	201	123	195	116	291	171
Other capital	7	53	178	-23	48	230	-115	66	58	-42	103
<b>Direct investment in Israel - total</b>	<b>370</b>	<b>1,198</b>	<b>1,927</b>	<b>776</b>	<b>-368</b>	<b>738</b>	<b>518</b>	<b>750</b>	<b>640</b>	<b>1,657</b>	<b>816</b>
<b>2. Portfolio investment</b>											
Equity securities	457	518	1,918	820	738	347	1,796	999	19	-741	143
Bonds and notes	-571	226	780	905	-175	787	347	185	1,120	638	-338
Monetary authorities	5	7	-47	-30	71	-170	17	44	75	-36	88
Central government	-52	275	291	800	-220	707	297	336	1,153	546	-129
Other sectors	-524	-56	536	136	-25	251	33	-194	-107	128	-297
<b>Portfolio investment - total</b>	<b>-114</b>	<b>744</b>	<b>2,698</b>	<b>1,726</b>	<b>563</b>	<b>1,134</b>	<b>2,143</b>	<b>1,184</b>	<b>1,139</b>	<b>-102</b>	<b>-196</b>
<b>3. Other investment</b>											
Central government - Long term	105	-349	258	-153	392	-538	120	-53	-162	13	133
Central government - Short term	0	0	0	0	0	0	-25	25	0	0	-25
Banks	76	-317	185	333	-501	-1,031	79	130	-64	127	-751
Other sectors - Long term	-54	71	141	89	260	310	390	-5	-90	194	85
Other sectors - Short term	-24	781	132	489	212	-393	181	489	413	-307	-112
<b>Other investment - total</b>	<b>103</b>	<b>187</b>	<b>715</b>	<b>758</b>	<b>363</b>	<b>-1,652</b>	<b>744</b>	<b>586</b>	<b>97</b>	<b>27</b>	<b>-669</b>
<b>Investments in Israel - total</b>	<b>359</b>	<b>2,129</b>	<b>5,340</b>	<b>3,259</b>	<b>559</b>	<b>220</b>	<b>3,405</b>	<b>2,519</b>	<b>1,876</b>	<b>1,581</b>	<b>-49</b>
<b>C. Net financial transactions</b>											
<b>1. Net direct investment</b>											
Net equity capital	-196	-1,060	-1,388	-417	1,230	-347	1,151	181	-506	-1,250	-535
Net reinvested earnings	-119	-183	-233	-204	-229	-201	-123	-117	-37	-212	-93
Net other capital	118	671	208	280	26	73	277	63	170	376	171
<b>Net direct investment - total</b>	<b>-196</b>	<b>-572</b>	<b>-1,413</b>	<b>-342</b>	<b>1,027</b>	<b>-475</b>	<b>1,305</b>	<b>127</b>	<b>-374</b>	<b>-1,086</b>	<b>-457</b>
<b>2. Net portfolio investment</b>											
Net equity securities	174	-653	-1,445	-901	-646	-183	-1,273	-591	36	1,060	-2
Net bonds and notes	2,515	1,381	110	-109	183	-852	123	1,230	-339	-491	-90
<b>Net portfolio investment - total</b>	<b>2,689</b>	<b>727</b>	<b>-1,335</b>	<b>-1,009</b>	<b>-464</b>	<b>-1,034</b>	<b>-1,150</b>	<b>640</b>	<b>-303</b>	<b>569</b>	<b>-92</b>
<b>3. Net other investment</b>	<b>-2,215</b>	<b>1,017</b>	<b>3,622</b>	<b>1,230</b>	<b>-864</b>	<b>3,412</b>	<b>617</b>	<b>-951</b>	<b>-473</b>	<b>1,067</b>	<b>2,530</b>
<b>4. Net financial derivatives</b>	<b>-2</b>	<b>-6</b>	<b>-27</b>	<b>28</b>	<b>4</b>	<b>2</b>	<b>-9</b>	<b>7</b>	<b>-37</b>	<b>24</b>	<b>10</b>
<b>5. Reserve assets</b>	<b>1,165</b>	<b>-281</b>	<b>446</b>	<b>290</b>	<b>25</b>	<b>-430</b>	<b>428</b>	<b>697</b>	<b>709</b>	<b>319</b>	<b>-411</b>
<b>Net financial transactions - total</b>	<b>1,440</b>	<b>886</b>	<b>1,294</b>	<b>197</b>	<b>-271</b>	<b>1,475</b>	<b>1,191</b>	<b>519</b>	<b>-477</b>	<b>893</b>	<b>1,580</b>

(1) Financial series have been revised as of 1999.

לוח 7. - החשבון הפיננסי (נתונים מקוריים) (1)

מיליוני דולרים

2002				2004	2003	2002	2001	
X-XII	VII-IX	IV-VI	I-III					
<b>א. השקעות תושבי ישראל בחו"ל</b>								
<b>1. השקעה ישירה בחו"ל</b>								
-12	108	183	19	2,385	796	298	611	הון עצמי
-57	-57	-57	-57	0	314	-226	-599	השקעה חוזרת
254	135	301	221	795	963	911	677	הון אחר
<b>186</b>	<b>187</b>	<b>427</b>	<b>184</b>	<b>3,180</b>	<b>2,074</b>	<b>983</b>	<b>688</b>	<b>השקעה ישירה בחו"ל - סך הכל</b>
<b>2. השקעה בניירות ערך למסחר</b>								
19	81	75	383	699	923	558	421	מניות
0	0	0	0	0	0	0	0	בנקים
19	81	75	383	699	923	558	421	מגזרים אחרים
446	-530	1,062	1,172	1,210	1,916	2,149	1,201	איגרות חוב ושטרות
-7	0	-8	0	-11	-13	-15	-17	הממשלה
58	-314	121	-111	-385	735	-247	-356	בנקים
395	-215	948	1,283	1,606	1,193	2,411	1,574	מגזרים אחרים
<b>465</b>	<b>-448</b>	<b>1,137</b>	<b>1,555</b>	<b>1,909</b>	<b>2,838</b>	<b>2,708</b>	<b>1,623</b>	<b>השקעה בניירות ערך למסחר - סך הכל</b>
<b>3. השקעה אחרת</b>								
604	-74	-28	-613	-13	13	-110	561	הממשלה
419	1,345	-1,424	-680	3,658	1,255	-340	392	בנקים
-173	462	790	410	964	945	1,489	1,686	מגזרים אחרים
<b>850</b>	<b>1,733</b>	<b>-662</b>	<b>-883</b>	<b>4,608</b>	<b>2,213</b>	<b>1,038</b>	<b>2,639</b>	<b>השקעה אחרת - סך הכל</b>
<b>10</b>	<b>11</b>	<b>2</b>	<b>-12</b>	<b>26</b>	<b>4</b>	<b>11</b>	<b>-8</b>	<b>4. מכשירים פיננסיים נגזרים (נטו)</b>
<b>-959</b>	<b>-691</b>	<b>155</b>	<b>872</b>	<b>314</b>	<b>1,314</b>	<b>-623</b>	<b>-145</b>	<b>5. יתרות מט"ח בחו"ל</b>
<b>552</b>	<b>791</b>	<b>1,058</b>	<b>1,716</b>	<b>10,036</b>	<b>8,444</b>	<b>4,116</b>	<b>4,797</b>	<b>השקעות תושבי ישראל בחו"ל - סך הכל</b>
<b>ב. השקעות תושבי חוץ בישראל</b>								
<b>1. השקעה ישירה בישראל</b>								
426	547	559	-122	768	2,907	1,409	2,917	הון עצמי
-17	32	211	124	757	773	350	601	השקעה חוזרת
-5	-16	93	-66	139	184	6	108	הון אחר
<b>404</b>	<b>563</b>	<b>862</b>	<b>-65</b>	<b>1,664</b>	<b>3,863</b>	<b>1,765</b>	<b>3,626</b>	<b>השקעה ישירה בישראל - סך הכל</b>
<b>2. השקעה בניירות ערך למסחר</b>								
31	112	-99	392	3,701	419	436	576	מניות
-540	405	90	332	1,865	1,605	287	-502	איגרות חוב ושטרות
-134	121	39	0	-113	170	25	-8	בנק ישראל
-351	97	21	332	1,583	1,905	99	-594	הממשלה
-55	187	30	0	394	-470	163	100	מגזרים אחרים
<b>-509</b>	<b>517</b>	<b>-9</b>	<b>724</b>	<b>5,566</b>	<b>2,025</b>	<b>723</b>	<b>75</b>	<b>השקעה בניירות ערך למסחר - סך הכל</b>
<b>3. השקעה אחרת</b>								
-263	183	95	-22	-178	-68	-8	185	הממשלה - זמן ארוך
25	0	0	0	-25	0	25	0	הממשלה - זמן קצר
-579	165	-152	682	-1,121	-558	117	1,318	בנקים
6	-35	79	-50	1,048	184	0	7	מגזרים אחרים - זמן ארוך
638	-189	306	48	489	483	804	192	מגזרים אחרים - זמן קצר
<b>-173</b>	<b>124</b>	<b>328</b>	<b>658</b>	<b>213</b>	<b>40</b>	<b>937</b>	<b>1,700</b>	<b>השקעה אחרת - סך הכל</b>
<b>-278</b>	<b>1,204</b>	<b>1,182</b>	<b>1,317</b>	<b>7,443</b>	<b>5,928</b>	<b>3,425</b>	<b>5,401</b>	<b>השקעות תושבי חוץ בישראל - סך הכל</b>
<b>ג. תנועות פיננסיות נטו</b>								
<b>1. השקעה ישירה - נטו</b>								
-438	-439	-376	142	1,617	-2,110	-1,111	-2,307	הון עצמי - נטו
-40	-89	-267	-180	-757	-459	-576	-1,200	השקעה חוזרת - נטו
259	151	208	287	655	779	905	569	הון אחר - נטו
<b>-218</b>	<b>-376</b>	<b>-436</b>	<b>248</b>	<b>1,515</b>	<b>-1,789</b>	<b>-782</b>	<b>-2,938</b>	<b>השקעה ישירה נטו - סך הכל</b>
<b>2. השקעה בניירות ערך למסחר - נטו</b>								
-12	-31	174	-8	-3,002	504	122	-155	מניות - נטו
985	-934	972	840	-655	310	1,863	1,703	איגרות חוב ושטרות - נטו
<b>973</b>	<b>-966</b>	<b>1,146</b>	<b>831</b>	<b>-3,657</b>	<b>814</b>	<b>1,985</b>	<b>1,548</b>	<b>השקעה בניירות ערך למסחר נטו - סך הכל</b>
<b>1,024</b>	<b>1,609</b>	<b>-991</b>	<b>-1,542</b>	<b>4,395</b>	<b>2,173</b>	<b>101</b>	<b>939</b>	<b>3. השקעה אחרת - נטו</b>
<b>10</b>	<b>11</b>	<b>2</b>	<b>-12</b>	<b>26</b>	<b>4</b>	<b>11</b>	<b>-8</b>	<b>4. מכשירים פיננסיים נגזרים - נטו</b>
<b>-959</b>	<b>-691</b>	<b>155</b>	<b>872</b>	<b>314</b>	<b>1,314</b>	<b>-623</b>	<b>-145</b>	<b>5. יתרות מט"ח בחו"ל</b>
<b>830</b>	<b>-413</b>	<b>-124</b>	<b>398</b>	<b>2,592</b>	<b>2,515</b>	<b>691</b>	<b>-604</b>	<b>תנועות פיננסיות נטו - סך הכל</b>

(1) הסדרת בחשבון הפיננסי נערכו במתכונת חדשה החל בשנת 1999.

**TABLE 6.- CURRENT AND CAPITAL TRANSFERS (seasonally and not seasonally adjusted data)**

\$ Million

	2005			2004				2003			
	VII-IX	IV-VI	I-III	X-XII	VII-IX	IV-VI	I-III	X-XII	VII-IX	IV-VI	I-III
<b>A. Current transfers</b>	Seasonally adjusted data										
	נתונים מנוכי עונתיות										
<b>Credits</b>											
Government	904	864	733	1,235	788	629	846	1,329	736	1,112	938
Thereof: by the U.S. Government	666	573	508	978	502	368	579	1,113	506	866	665
Other sectors											
Personal restitutions from Germany	..	..	..	..	..	..	..	..	..	..	..
Transfers to institutions	..	..	..	..	..	..	..	..	..	..	..
Thereof: In cash	..	..	..	..	..	..	..	..	..	..	..
In kind	..	..	..	..	..	..	..	..	..	..	..
Personal remittances	..	..	..	..	..	..	..	..	..	..	..
Thereof: In cash	..	..	..	..	..	..	..	..	..	..	..
In kind	..	..	..	..	..	..	..	..	..	..	..
Total other sectors	931	945	949	926	1,041	921	894	881	883	819	813
<b>Total current transfers - Credits</b>	<b>1,835</b>	<b>1,808</b>	<b>1,682</b>	<b>2,161</b>	<b>1,829</b>	<b>1,551</b>	<b>1,739</b>	<b>2,209</b>	<b>1,620</b>	<b>1,931</b>	<b>1,751</b>
<b>Debits</b>											
Government	14	14	15	17	16	17	17	16	18	16	16
Other sectors	242	242	240	251	239	277	243	253	262	252	294
Thereof: In cash	..	..	..	..	..	..	..	..	..	..	..
<b>Total current transfers - Debits</b>	<b>256</b>	<b>256</b>	<b>254</b>	<b>267</b>	<b>255</b>	<b>294</b>	<b>260</b>	<b>269</b>	<b>279</b>	<b>267</b>	<b>311</b>
<b>Balances</b>											
Government	890	850	719	1,218	772	613	829	1,313	719	1,097	922
Other sectors	689	703	709	676	802	644	650	628	622	567	519
<b>Total net current transfers</b>	<b>1,579</b>	<b>1,553</b>	<b>1,428</b>	<b>1,894</b>	<b>1,574</b>	<b>1,257</b>	<b>1,479</b>	<b>1,941</b>	<b>1,341</b>	<b>1,664</b>	<b>1,441</b>
<b>B. Net capital transfers</b>											
Public sector	42	46	40	40	37	36	46	41	42	45	45
Private sector	94	89	99	93	101	97	78	108	65	69	56
<b>Total net capital transfers</b>	<b>136</b>	<b>135</b>	<b>139</b>	<b>134</b>	<b>138</b>	<b>133</b>	<b>123</b>	<b>149</b>	<b>107</b>	<b>114</b>	<b>101</b>

לוח 6 - העברות שוטפות והעברות הון (נתונים מנוכי עונתיות ונתונים מקוריים)

מיליוני דולרים

2005			2004				2004	2003	2002	2001	
VII-IX	IV-VI	I-III	X-XII	VII-IX	IV-VI	I-III					
Not seasonally adjusted data							נתונים מקוריים				א. העברות שוטפות
											תקבולים
726	818	706	1,472	655	592	818	3,537	4,140	4,469	4,359	ממשלה
492	558	506	1,152	377	359	581	2,468	3,185	3,464	3,396	מזה: על ידי ממשלת ארה"ב
											מגזרים אחרים
199	195	196	214	339	194	200	946	770	760	726	פיצויים אישיים מגרמניה
125	125	106	142	164	119	117	542	435	424	429	העברות למוסדות
125	125	106	142	164	119	117	542	435	424	429	מזה: במזומן
0	0	0	0	0	0	0	0	0	0	0	"בעין"
603	650	617	578	583	558	562	2,281	2,152	2,471	2,284	העברות לפרטים
601	648	614	576	581	555	559	2,271	2,142	2,461	2,274	מזה: במזומן
3	3	3	3	3	3	3	10	10	10	10	"בעין"
927	970	919	934	1,086	871	878	3,769	3,357	3,656	3,439	מגזרים אחרים - סך הכל
<b>1,653</b>	<b>1,788</b>	<b>1,624</b>	<b>2,407</b>	<b>1,741</b>	<b>1,463</b>	<b>1,695</b>	<b>7,307</b>	<b>7,497</b>	<b>8,124</b>	<b>7,799</b>	העברות שוטפות - סך הכל תקבולים
											תשלומים
14	14	15	17	16	17	17	66	65	69	50	ממשלה
242	242	240	251	239	277	243	1,010	1,060	1,293	1,057	מגזרים אחרים
242	242	240	251	239	277	243	1,010	1,060	1,293	1,057	מזה: במזומן
<b>256</b>	<b>256</b>	<b>254</b>	<b>267</b>	<b>255</b>	<b>294</b>	<b>260</b>	<b>1,076</b>	<b>1,125</b>	<b>1,362</b>	<b>1,107</b>	העברות שוטפות - סך הכל תשלומים
											תנועות נטו
712	804	691	1,455	639	576	801	3,471	4,075	4,400	4,309	ממשלה
685	728	679	684	847	594	634	2,759	2,296	2,362	2,382	מגזרים אחרים
<b>1,397</b>	<b>1,532</b>	<b>1,370</b>	<b>2,139</b>	<b>1,486</b>	<b>1,169</b>	<b>1,435</b>	<b>6,230</b>	<b>6,372</b>	<b>6,762</b>	<b>6,692</b>	העברות שוטפות נטו - סך הכל
											ב. העברות הון נטו
32	46	36	53	31	35	37	157	171	-135	162	מגזר ציבורי
111	94	90	85	110	91	81	367	294	286	517	מגזר פרטי
<b>143</b>	<b>140</b>	<b>126</b>	<b>139</b>	<b>140</b>	<b>126</b>	<b>119</b>	<b>524</b>	<b>465</b>	<b>151</b>	<b>679</b>	העברות הון נטו - סך הכל

TABLE 5.- INCOME (1) (seasonally and not seasonally adjusted data)

\$ Million

	2005			2004				2003			
	VII-IX	IV-VI	I-III	X-XII	VII-IX	IV-VI	I-III	X-XII	VII-IX	IV-VI	I-III
<b>A. Receipts</b>	Seasonally adjusted data										
<b>1. Compensation of employees - Israeli residents abroad</b>	<b>26</b>	<b>28</b>	<b>29</b>	<b>26</b>	<b>25</b>	<b>28</b>	<b>33</b>	<b>22</b>	<b>26</b>	<b>23</b>	<b>25</b>
<b>2. Income of Israeli residents from investments abroad</b>											
<b>2.1 Income on direct investment abroad</b>											
2.1.1 Income on equity	204	179	139	153	159	75	81	265	186	399	187
Dividends and distributed branch profits	..	..	..	..	..	..	..	..	..	..	..
Reinvested earnings and undistributed branch profits	..	..	..	..	..	..	..	..	..	..	..
2.1.2 Income on debt	86	75	66	53	46	37	33	31	27	27	28
<b>Total income on direct investment abroad</b>	<b>291</b>	<b>254</b>	<b>204</b>	<b>207</b>	<b>206</b>	<b>112</b>	<b>114</b>	<b>296</b>	<b>214</b>	<b>426</b>	<b>215</b>
<b>2.2 Income on portfolio investment abroad</b>											
2.2.1 Income on equity - Other sectors	105	77	58	60	63	31	32	72	38	97	31
2.2.2 Income on debt	..	..	..	..	..	..	..	..	..	..	..
Banks	..	..	..	..	..	..	..	..	..	..	..
Other sectors	..	..	..	..	..	..	..	..	..	..	..
Total income on debt	143	117	96	77	61	51	43	39	34	29	33
Thereof: Accrued interest	..	..	..	..	..	..	..	..	..	..	..
<b>Total income on portfolio investment abroad</b>	<b>248</b>	<b>194</b>	<b>154</b>	<b>137</b>	<b>123</b>	<b>82</b>	<b>75</b>	<b>111</b>	<b>72</b>	<b>125</b>	<b>64</b>
<b>2.3 Income on other investment abroad</b>											
2.3.1 Loans	..	..	..	..	..	..	..	..	..	..	..
Banks (2)	..	..	..	..	..	..	..	..	..	..	..
Other sectors	..	..	..	..	..	..	..	..	..	..	..
Total income on loans	..	..	..	..	..	..	..	..	..	..	..
Thereof: accrued interest	..	..	..	..	..	..	..	..	..	..	..
2.3.2 Deposits	..	..	..	..	..	..	..	..	..	..	..
Government	..	..	..	..	..	..	..	..	..	..	..
Banks	..	..	..	..	..	..	..	..	..	..	..
Other sectors	..	..	..	..	..	..	..	..	..	..	..
Total income on deposits	..	..	..	..	..	..	..	..	..	..	..
Thereof: accrued interest	..	..	..	..	..	..	..	..	..	..	..
<b>Total income on other investment abroad</b>	<b>334</b>	<b>282</b>	<b>234</b>	<b>188</b>	<b>159</b>	<b>139</b>	<b>125</b>	<b>119</b>	<b>117</b>	<b>136</b>	<b>146</b>
<b>2.4 Income on reserve assets (2)</b>	<b>212</b>	<b>173</b>	<b>180</b>	<b>148</b>	<b>125</b>	<b>119</b>	<b>127</b>	<b>138</b>	<b>141</b>	<b>146</b>	<b>146</b>
Thereof: accrued interest	..	..	..	..	..	..	..	..	..	..	..
<b>Income of Israeli residents from investments abroad - total</b>	<b>1,084</b>	<b>903</b>	<b>771</b>	<b>680</b>	<b>613</b>	<b>452</b>	<b>440</b>	<b>664</b>	<b>544</b>	<b>833</b>	<b>571</b>
Thereof: Accrued interest	..	..	..	..	..	..	..	..	..	..	..
Interest of the public sector	224	191	185	151	133	132	135	147	150	161	154
<b>B. Payments</b>											
<b>1. Compensation of employees - foreign employees in Israel</b>	<b>532</b>	<b>589</b>	<b>578</b>	<b>529</b>	<b>542</b>	<b>502</b>	<b>544</b>	<b>571</b>	<b>614</b>	<b>591</b>	<b>611</b>
Thereof: Palestinian Authority residents	77	113	89	55	81	50	75	77	83	49	60
<b>2. Income of foreign residents from investments in Israel</b>											
<b>2.1 Income on direct investment in Israel</b>											
2.1.1 Income on equity	180	313	300	303	416	325	186	410	276	375	256
Dividends and distributed branch profits	..	..	..	..	..	..	..	..	..	..	..
Reinvested earnings and undistributed branch profits	..	..	..	..	..	..	..	..	..	..	..
2.1.2 Income on debt	35	32	29	24	20	16	15	15	14	14	15
<b>Total income on direct investment in Israel</b>	<b>215</b>	<b>345</b>	<b>329</b>	<b>327</b>	<b>435</b>	<b>341</b>	<b>200</b>	<b>424</b>	<b>290</b>	<b>390</b>	<b>271</b>
<b>2.2 Income on portfolio investment in Israel</b>											
2.2.1 Income on equity - Other sectors	56	136	70	90	110	107	52	178	131	65	38
2.2.2 Income on debt	..	..	..	..	..	..	..	..	..	..	..
Government (2)	..	..	..	..	..	..	..	..	..	..	..
Other sectors	..	..	..	..	..	..	..	..	..	..	..
Total income on debt	378	382	383	375	354	353	344	341	319	332	320
Thereof: Accrued interest	..	..	..	..	..	..	..	..	..	..	..
<b>Total income on portfolio investment in Israel</b>	<b>434</b>	<b>518</b>	<b>453</b>	<b>465</b>	<b>464</b>	<b>460</b>	<b>396</b>	<b>519</b>	<b>450</b>	<b>397</b>	<b>358</b>
<b>2.3 Income on other investment in Israel</b>											
Government (2)	..	..	..	..	..	..	..	..	..	..	..
Banks (2)	..	..	..	..	..	..	..	..	..	..	..
Other sectors	..	..	..	..	..	..	..	..	..	..	..
<b>Total income on other investment in Israel</b>	<b>445</b>	<b>409</b>	<b>372</b>	<b>343</b>	<b>307</b>	<b>301</b>	<b>308</b>	<b>286</b>	<b>300</b>	<b>311</b>	<b>328</b>
Thereof: Accrued interest	..	..	..	..	..	..	..	..	..	..	..
<b>Income of foreign residents from investments in Israel - total</b>	<b>1,094</b>	<b>1,272</b>	<b>1,154</b>	<b>1,134</b>	<b>1,207</b>	<b>1,102</b>	<b>905</b>	<b>1,230</b>	<b>1,040</b>	<b>1,097</b>	<b>956</b>
Thereof: Accrued interest	..	..	..	..	..	..	..	..	..	..	..
Interest of the public sector (2)	480	477	474	457	451	443	460	413	420	417	417
<b>C. Balances</b>											
<b>1. Compensation of employees</b>	<b>-506</b>	<b>-561</b>	<b>-550</b>	<b>-504</b>	<b>-517</b>	<b>-474</b>	<b>-510</b>	<b>-550</b>	<b>-588</b>	<b>-568</b>	<b>-586</b>
<b>2. Net investment income</b>											
2.1 Income on direct investment	76	-91	-124	-120	-229	-229	-86	-128	-76	37	-55
2.2 Income on portfolio investment	-186	-324	-300	-327	-341	-378	-322	-408	-378	-271	-294
2.3 Income on other investment	-111	-128	-138	-155	-149	-162	-183	-167	-182	-176	-182
2.4 Income on reserve assets	212	173	180	148	125	119	127	138	141	146	146
<b>Total net investment income</b>	<b>-10</b>	<b>-369</b>	<b>-382</b>	<b>-455</b>	<b>-594</b>	<b>-650</b>	<b>-465</b>	<b>-565</b>	<b>-496</b>	<b>-265</b>	<b>-385</b>



לוח 5 - הכנסות (1) (נתונים מנוכי עונתיות ונתונים מקוריים)

מיליוני דולרים

2005			2004				2004	2003	2002	2001	
VII-IX	IV-VI	I-III	X-XII	VII-IX	IV-VI	I-III					
Not seasonally adjusted data							נתונים מקוריים				
<b>26</b>	<b>27</b>	<b>28</b>	<b>27</b>	<b>26</b>	<b>24</b>	<b>31</b>	<b>108</b>	<b>96</b>	<b>104</b>	<b>118</b>	<b>א. תקבולים</b>
											<b>1. תמורה לעבודת שכירים תושבי ישראל בחו"ל</b>
											<b>2. הכנסות של תושבי ישראל מהשקעות בחו"ל</b>
											<b>2.1 הכנסות מהשקעה ישירה בחו"ל</b>
204	179	139	153	159	75	81	468	1,038	172	-287	2.1.1 הכנסות מהון
204	179	139	153	159	75	81	468	724	398	312	דיבידנדים ורווחים שחולקו
0	0	0	0	0	0	0	0	314	-226	-599	רווחים שלא חולקו
86	75	66	53	46	37	33	170	113	142	206	2.1.2 הכנסות ממכשירי חוב
<b>291</b>	<b>254</b>	<b>204</b>	<b>207</b>	<b>206</b>	<b>112</b>	<b>114</b>	<b>638</b>	<b>1,151</b>	<b>315</b>	<b>-82</b>	<b>הכנסות מהשקעה ישירה בחו"ל - סך הכל</b>
											<b>2.2 הכנסות מהשקעה בניירות ערך בחו"ל</b>
105	77	58	60	63	31	32	186	237	137	109	2.2.1 הכנסות מהון - מגזרים אחרים
											2.2.2 הכנסות ממכשירי חוב
35	27	23	18	15	14	12	60	39	61	110	בנקים
106	89	74	55	46	42	30	173	97	117	81	מגזרים אחרים
141	116	97	73	61	56	42	232	136	177	191	הכנסות ממכשירי חוב - סך הכל
17	12	16	8	4	9	1	22	3	0	-21	מזה: ריבית צבורה
<b>246</b>	<b>193</b>	<b>155</b>	<b>134</b>	<b>124</b>	<b>87</b>	<b>74</b>	<b>418</b>	<b>373</b>	<b>315</b>	<b>300</b>	<b>הכנסות מהשקעה בניירות ערך בחו"ל - סך הכל</b>
											<b>2.3 הכנסות מהשקעות אחרות בחו"ל</b>
42	42	42	40	38	34	35	147	160	271	364	2.3.1 הכנסות מהלוואות
23	19	15	12	11	11	9	43	34	36	53	בנקים
65	62	57	52	50	45	44	190	194	307	418	הכנסות מהלוואות - סך הכל
2	3	3	1	3	0	-1	4	-18	-16	5	מזה: ריבית צבורה
											2.3.2 הכנסות מפקדונות
2	19	1	18	1	18	1	38	39	41	48	ממשלה
143	138	104	73	55	42	39	209	162	299	449	בנקים (2)
91	80	67	58	49	36	35	178	118	202	402	מגזרים אחרים
236	237	172	149	105	96	75	425	319	542	899	הכנסות מפקדונות - סך הכל
11	31	27	17	18	3	9	47	-53	-8	-81	מזה: ריבית צבורה
<b>300</b>	<b>299</b>	<b>229</b>	<b>201</b>	<b>155</b>	<b>141</b>	<b>119</b>	<b>616</b>	<b>513</b>	<b>849</b>	<b>1,317</b>	<b>הכנסות מהשקעות אחרות בחו"ל - סך הכל</b>
212	173	180	148	125	119	127	518	571	792	987	<b>2.4 הכנסות מהשקעות יתרות מט"ח בחו"ל (2)</b>
86	2	-19	61	92	-166	22	9	-235	-77	-212	מזה: ריבית צבורה
<b>1,048</b>	<b>918</b>	<b>768</b>	<b>688</b>	<b>609</b>	<b>459</b>	<b>433</b>	<b>2,190</b>	<b>2,608</b>	<b>2,270</b>	<b>2,522</b>	<b>הכנסות של תושבי ישראל מהשקעות בחו"ל - סך הכל</b>
116	49	28	88	116	-153	31	82	-302	-100	-309	מזה: ריבית צבורה
214	192	181	166	126	137	127	556	610	834	1,036	ריבית של המגזר הציבורי
<b>541</b>	<b>602</b>	<b>582</b>	<b>540</b>	<b>540</b>	<b>497</b>	<b>538</b>	<b>2,116</b>	<b>2,372</b>	<b>2,577</b>	<b>2,853</b>	<b>ב. תשלומים</b>
77	113	89	55	81	50	75	261	269	223	389	<b>1. תמורה לעבודת שכירים - תושבי חוץ בישראל</b>
											מזה: לתושבי הרשות הפלסטינית
											<b>2. הכנסות של תושבי חוץ מהשקעות בישראל</b>
											<b>2.1 הכנסות מהשקעה ישירה בישראל</b>
180	313	300	303	416	325	186	1,229	1,317	708	779	2.1.1 הכנסות מהון
61	130	67	99	187	124	62	472	544	358	178	דיבידנדים ורווחים שחולקו
119	183	233	204	229	201	123	757	773	350	601	רווחים שלא חולקו
35	32	29	23	21	16	15	74	58	69	112	2.1.2 הכנסות ממכשירי חוב
<b>214</b>	<b>344</b>	<b>328</b>	<b>326</b>	<b>436</b>	<b>341</b>	<b>200</b>	<b>1,303</b>	<b>1,375</b>	<b>777</b>	<b>891</b>	<b>הכנסות מהשקעה ישירה בישראל - סך הכל</b>
											<b>2.2 הכנסות מהשקעה בניירות ערך בישראל</b>
56	136	70	90	110	107	52	359	412	239	198	2.2.1 הכנסות מהון - מגזרים אחרים
											2.2.2 הכנסות ממכשירי חוב
296	294	299	298	279	280	273	1,129	1,016	981	1,014	ממשלה (2)
82	88	84	77	76	74	71	298	296	303	298	מגזרים אחרים
378	382	383	375	354	353	344	1,427	1,312	1,283	1,312	הכנסות ממכשירי חוב - סך הכל
124	83	110	100	136	57	61	354	351	458	474	מזה: ריבית צבורה
<b>434</b>	<b>518</b>	<b>453</b>	<b>465</b>	<b>464</b>	<b>460</b>	<b>396</b>	<b>1,785</b>	<b>1,724</b>	<b>1,522</b>	<b>1,510</b>	<b>הכנסות מהשקעה בניירות ערך בישראל - סך הכל</b>
											<b>2.3 הכנסות מהשקעות אחרות בישראל</b>
181	183	180	172	168	172	173	685	656	657	729	ממשלה (2)
157	154	133	110	97	90	86	383	363	668	1,077	בנקים (2)
81	75	67	57	49	43	39	188	208	223	316	מגזרים אחרים
<b>419</b>	<b>411</b>	<b>381</b>	<b>339</b>	<b>314</b>	<b>305</b>	<b>298</b>	<b>1,256</b>	<b>1,226</b>	<b>1,548</b>	<b>2,122</b>	<b>הכנסות מהשקעות אחרות בישראל - סך הכל</b>
163	-20	173	-17	150	-56	134	211	-38	66	-166	מזה: ריבית צבורה
<b>1,068</b>	<b>1,273</b>	<b>1,163</b>	<b>1,129</b>	<b>1,214</b>	<b>1,106</b>	<b>894</b>	<b>4,344</b>	<b>4,325</b>	<b>3,847</b>	<b>4,523</b>	<b>הכנסות של תושבי חוץ מהשקעות בישראל - סך הכל</b>
286	63	283	83	286	0	195	565	313	524	308	מזה: ריבית צבורה
477	477	480	470	447	452	445	1,814	1,672	1,638	1,743	ריבית של המגזר הציבורי (2)
<b>-515</b>	<b>-575</b>	<b>-554</b>	<b>-513</b>	<b>-514</b>	<b>-473</b>	<b>-508</b>	<b>-2,008</b>	<b>-2,275</b>	<b>-2,472</b>	<b>-2,735</b>	<b>ג. תנועות נטו</b>
											<b>1. תמורה נטו לעבודת שכירים</b>
											<b>2. הכנסות נטו מהשקעות</b>
76	-90	-124	-119	-230	-229	-86	-665	-224	-463	-973	2.1 הכנסות מהשקעה ישירה
-189	-325	-299	-331	-340	-374	-322	-1,368	-1,351	-1,208	-1,210	2.2 הכנסות מהשקעה בניירות ערך
-119	-113	-152	-138	-159	-163	-179	-640	-713	-699	-805	2.3 הכנסות מהשקעות אחרות
212	173	180	148	125	119	127	518	571	792	987	2.4 הכנסות מהשקעות יתרות מט"ח
<b>-19</b>	<b>-355</b>	<b>-395</b>	<b>-441</b>	<b>-605</b>	<b>-647</b>	<b>-461</b>	<b>-2,154</b>	<b>-1,716</b>	<b>-1,577</b>	<b>-2,001</b>	<b>הכנסות נטו מהשקעות - סך הכל</b>

**TABLE 4.- TRADE IN SERVICES (seasonally and not seasonally adjusted data)**

\$ Million

	2005			2004				2003			
	VII-IX	IV-VI	I-III	X-XII	VII-IX	IV-VI	I-III	X-XII	VII-IX	IV-VI	I-III
<b>1. Exports of services</b>	Seasonally adjusted data							נתונים ממוכי עונתיות			
<b>Travel services</b>	<b>696</b>	<b>674</b>	<b>644</b>	<b>603</b>	<b>604</b>	<b>610</b>	<b>583</b>	<b>604</b>	<b>523</b>	<b>477</b>	<b>494</b>
Thereof: Expenditures of foreign workers in Israel	219	228	227	224	223	218	223	235	246	253	273
<b>Transportation services</b>											
Passenger fares	144	137	133	110	107	111	106	106	90	76	69
Other transportation services											
Exported cargoes	..	..	..	..	..	..	..	..	..	..	..
Cargoes between foreign ports	..	..	..	..	..	..	..	..	..	..	..
Charter hires	..	..	..	..	..	..	..	..	..	..	..
Port services	..	..	..	..	..	..	..	..	..	..	..
Other services	..	..	..	..	..	..	..	..	..	..	..
Total other transportation services	785	803	762	743	706	673	639	597	591	544	534
<b>Total transportation services</b>	<b>929</b>	<b>940</b>	<b>895</b>	<b>854</b>	<b>813</b>	<b>784</b>	<b>745</b>	<b>703</b>	<b>681</b>	<b>619</b>	<b>603</b>
<b>Insurance services</b>	<b>4</b>	<b>4</b>	<b>4</b>	<b>4</b>	<b>4</b>	<b>4</b>	<b>4</b>	<b>4</b>	<b>4</b>	<b>4</b>	<b>4</b>
<b>Total other services</b>	<b>2,631</b>	<b>2,470</b>	<b>2,499</b>	<b>2,493</b>	<b>2,339</b>	<b>2,295</b>	<b>2,112</b>	<b>1,983</b>	<b>2,089</b>	<b>1,841</b>	<b>2,034</b>
<b>Government services, n.e.s.</b>	<b>12</b>	<b>8</b>	<b>12</b>	<b>8</b>	<b>7</b>	<b>7</b>	<b>9</b>	<b>11</b>	<b>11</b>	<b>9</b>	<b>7</b>
<b>Total exports of services</b>	<b>4,272</b>	<b>4,096</b>	<b>4,054</b>	<b>3,962</b>	<b>3,766</b>	<b>3,700</b>	<b>3,451</b>	<b>3,305</b>	<b>3,308</b>	<b>2,950</b>	<b>3,143</b>
Thereof: To the Palestinian Authority	67	60	52	48	49	51	53	53	51	49	43
<b>2. Imports of services</b>											
<b>Travel services</b>	<b>713</b>	<b>716</b>	<b>720</b>	<b>695</b>	<b>690</b>	<b>716</b>	<b>717</b>	<b>711</b>	<b>668</b>	<b>621</b>	<b>565</b>
<b>Transportation services</b>											
Passenger fares	219	227	218	205	214	232	216	219	213	186	161
Other transportation services											
Imported cargoes	..	..	..	..	..	..	..	..	..	..	..
Charter hires	..	..	..	..	..	..	..	..	..	..	..
Port services	..	..	..	..	..	..	..	..	..	..	..
Other services	..	..	..	..	..	..	..	..	..	..	..
Total other transportation services	988	986	929	902	889	844	856	741	736	718	713
<b>Total transportation services</b>	<b>1,207</b>	<b>1,214</b>	<b>1,147</b>	<b>1,107</b>	<b>1,102</b>	<b>1,076</b>	<b>1,072</b>	<b>959</b>	<b>949</b>	<b>903</b>	<b>874</b>
<b>Insurance services</b>	<b>117</b>	<b>92</b>	<b>98</b>	<b>116</b>	<b>125</b>	<b>106</b>	<b>88</b>	<b>101</b>	<b>132</b>	<b>87</b>	<b>116</b>
<b>Total other services</b>	<b>1,329</b>	<b>1,259</b>	<b>1,298</b>	<b>1,252</b>	<b>1,185</b>	<b>1,144</b>	<b>1,165</b>	<b>1,115</b>	<b>1,153</b>	<b>1,094</b>	<b>1,002</b>
<b>Government services, n.e.s.</b>	<b>58</b>	<b>56</b>	<b>55</b>	<b>53</b>	<b>54</b>	<b>51</b>	<b>53</b>	<b>55</b>	<b>54</b>	<b>62</b>	<b>56</b>
<b>Total imports of services</b>	<b>3,424</b>	<b>3,336</b>	<b>3,316</b>	<b>3,223</b>	<b>3,157</b>	<b>3,093</b>	<b>3,095</b>	<b>2,940</b>	<b>2,956</b>	<b>2,766</b>	<b>2,613</b>
Thereof: From the Palestinian Authority	32	29	24	24	26	25	22	16	23	20	17
<b>2. Balances</b>											
<b>Travel services</b>	<b>-17</b>	<b>-41</b>	<b>-76</b>	<b>-91</b>	<b>-86</b>	<b>-107</b>	<b>-134</b>	<b>-107</b>	<b>-145</b>	<b>-144</b>	<b>-72</b>
<b>Transportation services</b>	<b>-278</b>	<b>-274</b>	<b>-252</b>	<b>-254</b>	<b>-290</b>	<b>-292</b>	<b>-328</b>	<b>-256</b>	<b>-268</b>	<b>-284</b>	<b>-271</b>
<b>Insurance services</b>	<b>-113</b>	<b>-88</b>	<b>-93</b>	<b>-112</b>	<b>-121</b>	<b>-103</b>	<b>-85</b>	<b>-97</b>	<b>-128</b>	<b>-83</b>	<b>-112</b>
<b>Other services</b>	<b>1,302</b>	<b>1,211</b>	<b>1,201</b>	<b>1,241</b>	<b>1,154</b>	<b>1,151</b>	<b>946</b>	<b>868</b>	<b>936</b>	<b>747</b>	<b>1,032</b>
<b>Government services, n.e.s.</b>	<b>-46</b>	<b>-48</b>	<b>-43</b>	<b>-46</b>	<b>-47</b>	<b>-44</b>	<b>-44</b>	<b>-44</b>	<b>-43</b>	<b>-53</b>	<b>-48</b>
<b>Total trade in services</b>	<b>849</b>	<b>760</b>	<b>737</b>	<b>739</b>	<b>610</b>	<b>607</b>	<b>356</b>	<b>365</b>	<b>352</b>	<b>184</b>	<b>530</b>
Thereof: With the Palestinian Authority	35	31	28	24	23	27	31	38	28	29	26

לוח 4- סחר שירותים (נתונים ממוזגים עונתיים ונתונים מקוריים)

מיליוני דולרים

2005			2004				2004	2003	2002	2001	
VII-IX	IV-VI	I-III	X-XII	VII-IX	IV-VI	I-III					
Not seasonally adjusted data							נתונים מקוריים				
772	726	583	597	656	588	546	2,386	2,067	2,044	2,475	<b>1. יצוא שירותים</b>
221	231	231	226	222	216	223	887	1,004	1,125	1,097	שירותי תיירות מזה: הוצאות של עובדים זרים בישראל
176	152	104	101	135	109	88	433	341	281	294	<b>שירותי תחבורה</b> דמי נסיעה
95	122	114	109	88	93	107	396	306	269	263	שירותי תחבורה אחרים
574	574	520	556	514	471	427	1,968	1,593	1,252	1,257	מטעני יצוא
41	49	42	33	33	32	38	135	120	97	103	מטענים בין נמלים זרים
41	36	30	37	40	36	30	142	135	133	128	דמי חכירה
36	25	24	25	40	25	26	116	104	90	79	שירותי נמל
787	807	729	759	716	656	628	2,758	2,258	1,841	1,829	שירותי תחבורה אחרים - סך הכל
963	960	833	859	851	765	715	3,191	2,599	2,121	2,122	<b>שירותי תחבורה - סך הכל</b>
4	4	4	4	4	4	4	15	16	15	13	<b>שירותי ביטוח</b>
2,631	2,470	2,499	2,493	2,339	2,295	2,112	9,238	7,946	7,064	7,340	<b>שירותים אחרים - סך הכל</b>
11	8	13	8	6	8	9	31	39	27	41	<b>שירותי ממשלה, לנמ"א</b>
4,381	4,168	3,932	3,961	3,856	3,659	3,385	14,861	12,667	11,271	11,992	<b>יצוא שירותים - סך הכל</b>
68	65	45	52	56	45	46	199	198	148	194	מזה: לרשות הפלסטינית
1,010	851	508	449	1,050	777	520	2,796	2,550	2,543	2,945	<b>2. יבוא שירותים</b>
345	254	124	144	372	223	129	867	792	780	942	שירותי תיירות
334	322	327	314	287	297	307	1,205	1,024	1,043	1,179	<b>שירותי תחבורה</b> דמי נסיעה
164	175	152	111	149	147	116	523	358	282	336	שירותי תחבורה אחרים
387	396	358	374	347	334	329	1,384	1,188	1,026	944	מטעני יבוא
106	95	63	81	127	65	90	362	357	328	338	דמי חכירה
992	988	900	879	909	843	843	3,474	2,926	2,679	2,797	שירותי נמל
1,337	1,242	1,024	1,023	1,281	1,066	972	4,341	3,718	3,459	3,739	שירותים אחרים
117	92	98	116	125	106	88	435	435	378	313	שירותי תחבורה - סך הכל
1,354	1,264	1,307	1,372	1,185	1,054	1,158	4,770	4,263	4,255	4,583	<b>שירותי תחבורה - סך הכל</b>
59	51	52	55	57	49	50	211	224	201	202	<b>שירותי ביטוח</b>
3,877	3,501	2,988	3,015	3,698	3,052	2,788	12,553	11,189	10,836	11,782	<b>שירותים אחרים - סך הכל</b>
32	29	24	24	26	25	22	97	76	72	101	שירותי ממשלה, לנמ"א
-238	-125	75	147	-394	-189	26	-410	-483	-499	-470	<b>3. תנועות נטו</b>
-374	-282	-192	-163	-430	-300	-257	-1,151	-1,119	-1,338	-1,617	שירותי תיירות
-113	-88	-93	-112	-121	-103	-85	-420	-419	-363	-300	שירותי תחבורה
1,277	1,206	1,192	1,121	1,154	1,240	954	4,468	3,683	2,809	2,757	שירותי ביטוח
-48	-43	-39	-47	-51	-41	-41	-180	-185	-174	-161	שירותים אחרים
504	667	944	945	158	608	597	2,308	1,477	435	210	<b>סחר שירותים - סך הכל</b>
36	36	21	28	30	20	24	102	122	77	93	מזה: עם הרשות הפלסטינית

**TABLE 3.- TRADE IN GOODS (seasonally and not seasonally adjusted data)**

\$ Million

	2005			2004				2003			
	VII-IX	IV-VI	I-III	X-XII	VII-IX	IV-VI	I-III	X-XII	VII-IX	IV-VI	I-III
<b>Seasonally adjusted data</b>											
<b>1. Exports of goods</b>											
Exports of goods (excl. ships, aircraft and diamonds)	7,399	7,060	6,745	6,911	6,316	6,280	5,969	5,485	5,184	5,090	5,156
Exports of ships and aircraft	0	0	0	0	0	0	0	0	0	0	0
Exports of diamonds	2,888	2,610	2,555	2,442	2,369	2,352	2,247	2,187	1,993	1,838	1,841
Exports to the Palestinian Authority	482	457	472	428	443	462	409	359	328	298	270
<b>Total exports of goods</b>	<b>10,770</b>	<b>10,128</b>	<b>9,772</b>	<b>9,781</b>	<b>9,128</b>	<b>9,095</b>	<b>8,625</b>	<b>8,031</b>	<b>7,506</b>	<b>7,226</b>	<b>7,267</b>
<b>2. Imports of goods</b>											
Imports of goods (excl. ships, aircraft, diamonds and fuel)	7,040	7,059	6,805	6,968	6,427	6,273	6,118	5,625	5,525	5,360	5,345
Thereof: Imports of military equipment	628	688	542	461	503	420	474	425	572	463	635
Imports of ships and aircraft	1	36	3	14	3	10	1	1	15	48	9
Imports of diamonds	2,453	2,437	2,314	2,226	2,276	2,085	2,136	1,929	1,928	1,719	1,732
Imports of fuel	1,931	1,649	1,397	1,277	1,134	1,052	1,025	923	892	824	1,003
Imports from the Palestinian Authority	89	84	74	92	83	69	69	47	61	63	50
<b>Total imports of goods</b>	<b>11,512</b>	<b>11,265</b>	<b>10,592</b>	<b>10,578</b>	<b>9,923</b>	<b>9,489</b>	<b>9,350</b>	<b>8,524</b>	<b>8,421</b>	<b>8,013</b>	<b>8,139</b>
<b>3. Balances</b>											
Trade in goods (excl. ships, aircraft and diamonds) (1)	-1,571	-1,648	-1,457	-1,335	-1,246	-1,046	-1,174	-1,062	-1,232	-1,094	-1,192
Trade in ships and aircraft	-1	-36	-3	-14	-3	-10	-1	-1	-15	-48	-9
Trade in diamonds	435	173	241	216	93	267	110	258	65	119	109
Trade with the Palestinian Authority	394	373	398	336	361	393	340	312	267	235	220
<b>Total trade in goods</b>	<b>-743</b>	<b>-1,138</b>	<b>-820</b>	<b>-797</b>	<b>-795</b>	<b>-395</b>	<b>-725</b>	<b>-493</b>	<b>-915</b>	<b>-787</b>	<b>-872</b>
<b>Not seasonally adjusted data</b>											
<b>1. Exports of goods</b>											
Exports of goods (excl. ships, aircraft and diamonds)	7,149	6,930	6,854	7,197	5,948	6,306	6,120	5,709	4,973	5,023	5,253
Exports of ships and aircraft	0	0	0	0	0	0	0	0	2	0	2
Exports of diamonds	2,710	2,536	2,853	2,110	2,350	2,323	2,503	2,095	2,015	1,745	2,014
Exports to the Palestinian Authority	530	482	437	445	458	445	381	374	348	296	251
<b>Total exports of goods</b>	<b>10,389</b>	<b>9,948</b>	<b>10,144</b>	<b>9,751</b>	<b>8,755</b>	<b>9,074</b>	<b>9,004</b>	<b>8,178</b>	<b>7,338</b>	<b>7,064</b>	<b>7,520</b>
<b>2. Imports of goods</b>											
Imports of goods (excl. ships, aircraft, diamonds and fuel)	6,907	6,989	6,931	7,044	6,249	6,335	6,299	5,715	5,381	5,297	5,438
Thereof: Imports of military equipment	551	612	570	525	482	404	484	507	465	437	646
Imports of ships and aircraft	1	36	3	14	3	10	1	1	15	48	9
Imports of diamonds	2,427	2,337	2,191	2,331	2,351	1,939	2,096	2,097	1,985	1,646	1,609
Imports of fuel	2,136	1,633	1,392	1,270	1,152	1,072	1,009	974	936	791	1,000
Imports from the Palestinian Authority	89	84	74	92	83	69	69	47	61	63	50
<b>Total imports of goods</b>	<b>11,559</b>	<b>11,079</b>	<b>10,591</b>	<b>10,751</b>	<b>9,837</b>	<b>9,425</b>	<b>9,474</b>	<b>8,833</b>	<b>8,378</b>	<b>7,845</b>	<b>8,106</b>
<b>3. Balances</b>											
Trade in goods (excl. ships, aircraft and diamonds) (1)	-1,894	-1,692	-1,469	-1,117	-1,454	-1,101	-1,188	-979	-1,344	-1,065	-1,185
Trade in ships and aircraft	-1	-36	-3	-14	-3	-10	-1	-1	-13	-48	-8
Trade in diamonds	283	200	662	-222	-1	384	408	-3	30	98	405
Trade with the Palestinian Authority	442	398	363	353	375	376	312	328	287	233	202
<b>Total trade in goods</b>	<b>-1,170</b>	<b>-1,130</b>	<b>-448</b>	<b>-1,000</b>	<b>-1,082</b>	<b>-351</b>	<b>-470</b>	<b>-655</b>	<b>-1,040</b>	<b>-781</b>	<b>-586</b>

(1) Includes imports of military equipment and fuel.

לוח 3- סחר סחורות (נתונים מגוכי עונתיות ונתונים מקוריים)

מיליוני דולרים

2002				2001				
X-XII	VII-IX	IV-VI	I-III	X-XII	VII-IX	IV-VI	I-III	
								<b>נתונים מגוכי עונתיות</b>
								<b>1. יצוא סחורות</b>
4,975	4,913	4,829	4,804	4,939	5,249	5,461	5,569	יצוא סחורות (למעט אניות, מטוסים ויהלומים)
0	0	0	0	0	0	1	2	יצוא אניות ומטוסים
1,711	1,791	1,775	1,634	1,457	1,403	1,418	1,479	יצוא יהלומים
289	266	220	261	261	272	298	328	יצוא לרשות הפלסטינית
<b>6,974</b>	<b>6,970</b>	<b>6,824</b>	<b>6,699</b>	<b>6,657</b>	<b>6,923</b>	<b>7,178</b>	<b>7,379</b>	<b>יצוא סחורות - סך הכל</b>
								<b>2. יבוא סחורות</b>
5,312	5,412	5,548	5,416	5,359	5,585	5,647	6,111	יבוא סחורות (למעט אניות, מטוסים, יהלומים ודלק)
644	560	736	559	598	438	552	613	מזה: יבוא ביטחוני
11	28	184	40	5	6	241	416	יבוא אניות ומטוסים
1,879	1,667	1,686	1,336	1,272	1,227	1,333	1,392	יבוא יהלומים
926	742	750	680	674	755	829	825	יבוא דלק
62	51	48	48	57	57	60	64	יבוא מהרשות הפלסטינית
<b>8,190</b>	<b>7,900</b>	<b>8,215</b>	<b>7,520</b>	<b>7,367</b>	<b>7,630</b>	<b>8,109</b>	<b>8,809</b>	<b>יבוא סחורות - סך הכל</b>
								<b>3. תנועות נטו</b>
-1,263	-1,241	-1,469	-1,292	-1,094	-1,091	-1,015	-1,367	סחר סחורות (למעט אניות, מטוסים ויהלומים) (1)
-11	-28	-184	-40	-5	-6	-240	-414	סחר באניות ובמטוסים
-168	124	89	298	185	176	86	87	סחר ביהלומים
227	215	173	213	203	215	238	263	סחר עם הרשות הפלסטינית
<b>-1,215</b>	<b>-930</b>	<b>-1,391</b>	<b>-822</b>	<b>-710</b>	<b>-706</b>	<b>-931</b>	<b>-1,430</b>	<b>סחר סחורות - סך הכל</b>

2002				נתונים שנתיים				
X-XII	VII-IX	IV-VI	I-III	2004	2003	2002	2001	
								<b>נתונים מקוריים</b>
								<b>1. יצוא סחורות</b>
5,238	4,688	4,918	4,742	25,570	20,958	19,585	21,128	יצוא סחורות (למעט אניות, מטוסים ויהלומים)
0	0	0	0	0	4	0	4	יצוא אניות ומטוסים
1,685	1,746	1,795	1,705	9,286	7,868	6,931	5,672	יצוא יהלומים
284	283	201	251	1,729	1,270	1,019	1,163	יצוא לרשות הפלסטינית
<b>7,207</b>	<b>6,717</b>	<b>6,913</b>	<b>6,698</b>	<b>36,585</b>	<b>30,099</b>	<b>27,535</b>	<b>27,967</b>	<b>יצוא סחורות - סך הכל</b>
								<b>2. יבוא סחורות</b>
5,391	5,317	5,488	5,479	25,927	21,831	21,674	22,549	יבוא סחורות (למעט אניות, מטוסים, יהלומים ודלק)
663	539	659	550	1,895	2,055	2,411	2,147	מזה: יבוא ביטחוני
11	28	184	40	28	73	263	668	יבוא אניות ומטוסים
2,237	1,542	1,704	1,289	8,716	7,338	6,773	5,164	יבוא יהלומים
842	820	755	636	4,503	3,700	3,052	3,095	יבוא דלק
62	51	48	48	312	220	209	238	יבוא מהרשות הפלסטינית
<b>8,543</b>	<b>7,758</b>	<b>8,178</b>	<b>7,492</b>	<b>39,487</b>	<b>33,161</b>	<b>31,971</b>	<b>31,714</b>	<b>יבוא סחורות - סך הכל</b>
								<b>3. תנועות נטו</b>
-994	-1,449	-1,325	-1,373	-4,861	-4,572	-5,141	-4,516	סחר סחורות (למעט אניות, מטוסים ויהלומים) (1)
-11	-28	-184	-40	-28	-70	-263	-664	סחר באניות ובמטוסים
-552	204	91	416	569	530	158	508	סחר ביהלומים
222	232	154	203	1,417	1,050	810	925	סחר עם הרשות הפלסטינית
<b>-1,335</b>	<b>-1,042</b>	<b>-1,264</b>	<b>-795</b>	<b>-2,902</b>	<b>-3,062</b>	<b>-4,436</b>	<b>-3,747</b>	<b>סחר סחורות - סך הכל</b>

(1) כולל יבוא ביטחוני ויבוא דלקים.

לוח 9 - התפלגות יצוא ויבוא שירותים אחרים, לפי ענפי כלכלה (1)

(אלפי דולרים)

ענף ראשי	שם ענף	2001	2002	2003	2004
<b>יצוא</b>					
14-15-16	תעשיית מוצרי מזון ומשקאות	184,427	152,369	128,153	128,821
17-18-19	תעשיית טקסטיל, מוצרי הלבשה ונעליים	66,662	71,206	68,188	66,310
24	תעשיית כימיקלים ומוצרים כימיים	77,564	89,404	125,859	154,549
32	תעשיית רכיבים אלקטרוניים	323,498	375,915	296,455	305,528
33	תעשיית ציוד תקשורת אלקטרוני	332,075	290,664	200,621	206,761
34	תעשיית ציוד תעשייתי לבקרה ולפיקוח, ציוד רפואי ומדעי	147,958	255,904	123,783	127,571
39	תעשיית מוצרים לנמ"א	445,306	311,556	464,411	468,289
45-46	בנייה ועבודות הנדסיות אחרות	242,103	308,360	298,304	324,019
51	מסחר סיטוני	756,190	750,054	921,576	1,030,682
66	תקשורת	139,000	137,844	171,286	146,080
70	פעילויות בנקסי-דלא-ניידי	61,209	85,379	90,608	168,348
72	שירותי מחשוב	2,645,317	2,368,275	2,606,968	2,924,182
73	מחקר ופיתוח	825,683	792,005	1,158,552	1,759,618
75	פעילויות שמירה ואבטחה	41,879	50,552	52,612	21,704
76	פעילויות עסקיות אחרות	734,102	701,290	838,594	968,394
94	פעילויות בלוי הפנאי, תרבות וספורט	52,103	52,007	61,612	48,223
	שירותים אחרים לנמ"א (2)	264,724	270,819	338,618	389,021
	סה"כ יצוא השירותים	7,339,800	7,063,600	7,946,200	9,238,100
<b>יבוא</b>					
14-15-16	תעשיית מוצרי מזון ומשקאות	72,689	100,307	90,637	99,508
17-18-19	תעשיית טקסטיל, מוצרי הלבשה ונעליים	106,229	100,232	88,363	153,101
24	תעשיית כימיקלים ומוצרים כימיים	365,432	462,611	588,633	416,337
29	תעשיית מכונות וציוד	108,191	116,362	77,490	27,830
32	תעשיית רכיבים אלקטרוניים	124,029	123,051	117,916	343,360
33	תעשיית ציוד תקשורת אלקטרוני	414,453	453,613	477,994	477,761
34	תעשיית ציוד תעשייתי לבקרה ולפיקוח, ציוד רפואי ומדעי	377,276	232,027	311,867	162,780
35	תעשיית כלי הובלה	123,051	138,878	111,457	160,084
39	תעשיית מוצרים לנמ"א	278,960	262,983	340,000	193,887
40	ייצור חשמל וחלוקתו	14,165	9,485	29,851	134,155
45-46	בנייה ועבודות הנדסיות אחרות	54,046	44,220	71,251	78,126
51	מסחר סיטוני	522,510	372,805	499,073	205,202
63	שירותים לתחבורה	160,130	188,923	146,506	233,579
66	תקשורת	213,832	261,416	203,739	241,831
70	פעילויות בנקסי-דלא-ניידי	62,110	61,134	12,287	45,239
72	שירותי מחשוב	293,648	226,593	261,526	678,882
73	מחקר ופיתוח	117,966	103,548	102,325	24,419
75	פעילויות שמירה ואבטחה	6,209	7,884	6,563	100,303
76	פעילויות עסקיות אחרות	424,556	319,970	145,478	92,629
94	פעילויות בלוי הפנאי, תרבות וספורט	117,762	76,376	54,170	57,385
	שירותים אחרים לנמ"א	625,357	592,583	525,971	843,501
	סה"כ יבוא השירותים	4,582,600	4,255,000	4,263,100	4,769,900

(1) "שירותים אחרים" (Other services) , הם אלה הרשומים בלוח 4 של מאזן התשלומים. השירותים האחרים מסווגים כן לפי הענף הכלכלי של היצוא/היבוא ולא לפי סוג השירות המסופק.

(2) כולל יצוא שירותים לרשות הפליסטינית מענפים שאינם מוגדרים יצוא שירותים של חברת Fabless

הערות כלליות: נתוני שנת 2005 הם אומדנים ראשוניים.  
נתונים רבעוניים על ההתפלגות לפי ענפים פחות אמינים מנתונים שנתיים.  
הנתונים יעודכנו בהמשך עם קבלת מידע נוסף.

Table 9 - DISTRIBUTION OF EXPORTS AND IMPORTS OF OTHER SERVICES, BY INDUSTRY (1)

(U.S. thousand dollars)

Division	Industry	2005			2004			
		VII-IX	IV-VI	I-III	X-XII	VII-IX	IV-VI	I-III
	<b>Exports</b>							
14-15-16	Manufacture of food products and beverages	42,762	42,064	42,150	28,137	21,946	32,359	48,933
17-18-19	Manufacture of textiles, wearing apparel and footwear	23,924	21,695	24,735	14,357	16,551	17,312	18,677
24	Manufacture of chemicals and chemical products	57,097	47,077	57,520	38,958	35,769	35,994	44,202
32	Manufacture of electronic components	90,284	78,687	90,375	67,673	76,905	80,863	82,131
33	Manufacture of electronic communication equipment	70,541	58,681	56,994	59,356	50,849	48,435	45,903
34	supervision, medical and scientific equipment	43,515	42,170	46,757	28,396	32,539	30,038	37,658
39	Manufacturing n.e.c.	164,134	144,262	164,243	100,788	106,916	114,718	152,181
45-46	Building and civil engineering works	94,711	71,215	78,560	76,500	73,480	95,321	79,689
51	Wholesale trade	216,991	247,967	294,299	228,968	244,835	266,572	285,890
66	Telecommunications	42,057	40,166	36,937	38,351	40,918	33,942	32,869
70	Real estate activities	22,186	31,686	31,095	41,386	48,630	49,774	27,105
72	Computer and related services	819,724	844,429	766,115	952,421	695,184	714,531	562,049
73	Research and development	473,152	357,374	447,252	447,819	544,616	408,669	358,511
75	Security activities	3,817	4,168	5,042	7,659	4,169	5,660	3,641
76	Business activities n.e.c.	301,952	299,920	285,679	262,313	217,908	242,293	241,916
94	Recreational, cultural and sporting activities	14,118	13,399	11,210	17,208	9,279	11,886	8,571
	Other services n.e.c. (2)	150,513	124,804	60,001	82,710	118,407	106,332	81,572
	Total export of services	2,631,479	2,469,763	2,498,965	2,493,000	2,338,900	2,294,700	2,111,500
	<b>Imports</b>							
14-15-16	Manufacture of food products and beverages	19,365	20,090	24,572	25,619	25,139	26,864	21,886
17-18-19	Manufacture of textiles, wearing apparel and footwear	13,491	46,084	42,763	41,320	39,780	33,913	38,089
24	Manufacture of chemicals and chemical products	125,620	220,003	162,635	91,452	71,059	109,007	144,820
29	Manufacture of machinery and equipment	65,652	10,090	9,515	6,260	6,039	7,057	8,475
32	Manufacture of electronic components	111,426	105,691	95,338	41,534	32,515	184,393	84,917
33	Manufacture of electronic communication equipment	99,996	79,146	196,835	107,262	97,681	97,995	174,823
34	supervision, medical and scientific equipment	93,405	22,206	69,596	29,050	32,078	39,664	61,989
35	Manufacture of transport equipment	52,995	50,791	58,753	36,541	20,228	50,984	52,331
39	Manufacturing n.e.c.	96,884	70,389	44,269	60,099	57,356	37,001	39,430
40	Production and distribution of electricity	13,975	3,070	20,937	18,566	69,847	27,094	18,648
45-46	Building and civil engineering works	24,880	11,733	5,847	27,841	15,409	29,667	5,208
51	Wholesale trade	76,722	73,986	69,565	50,663	45,760	46,818	61,961
63	Auxiliary transport activities	79,072	73,540	45,479	66,450	76,738	49,811	40,580
66	Telecommunications	68,510	84,820	54,215	75,388	72,106	50,774	43,563
70	Real estate activities	2,659	1,930	11,239	12,117	9,326	13,785	10,010
72	Computer and related services	141,226	181,285	127,591	275,747	204,243	85,247	113,644
73	Research and development	40,618	811	9,828	4,561	3,189	7,915	8,754
75	Security activities	162	117	8,482	54,528	32,651	5,570	7,555
76	Business activities n.e.c.	25,082	35,931	15,491	39,912	28,158	11,408	13,151
94	Recreational, cultural and sporting activities	12,967	9,111	11,832	16,443	17,443	12,960	10,539
	Other services n.e.c.	189,354	163,635	222,486	291,047	228,656	126,371	197,428
	Total import of services	1,354,059	1,264,458	1,307,268	1,372,400	1,185,400	1,054,300	1,157,800

(1) "Other services" are registered in Table 4 of the Balance of Payments. Other services are classified here according to the economic industry of the exporter/importer and not according to the type of services delivered.

(2) Includes exports of services to the Palestinian Authority and services' exports from Fabless companies.

Notes: Figures related to 2005 are first estimations.

Quarterly data are less reliable than annual data.

Data may be revised according to new information received.