

הודעה לעיתונות

info@cbs.gov.il

http://www.cbs.gov.il

פקס .02-652 1340

ירושלים, י"ד כסלו תשס"ו
15 בדצמבר 2005
271/2005

221 אלף יציאות של ישראלים לחו"ל בחודש נובמבר 2005

בינואר-נובמבר 2005, לעומת התקופה המקבילה אשתקד:

- עלייה של 5% במספר היציאות בדרך האוויר
- ירידה של 21% במספר היציאות בדרך היבשה
- עלייה של 59% במספר היציאות בדרך הים
- כ-256 אלף יציאות לסיני, לעומת 394 אלף בתקופה המקבילה אשתקד

נובמבר 2005

בחודש נובמבר 2005 נרשמו 221 אלף יציאות של ישראלים לחו"ל. כ-184 אלף (83% מכלל היציאות) היו בדרך האוויר, וכ-32 אלף היו בדרך היבשה, מהן כ-13 אלף יציאות היו לסיני דרך מעבר הגבול "אילת", וכ-19 אלף יציאות נרשמו במעברי הגבול לירדן (מעברי "נהר הירדן" ו"אלנבי" ו"ערבה"). כחמשת אלפים יציאות היו בדרך הים.

ינואר-נובמבר 2005

בינואר-נובמבר 2005 נרשמו כ-3.5 מיליון יציאות לחו"ל (עלייה של כ-2% לעומת התקופה המקבילה אשתקד). מתוכם כ-2.8 מיליון יציאות היו בדרך האוויר (עלייה של 5%), ו-497 אלף בדרך היבשה (ירידה של 21%). 150 אלף יציאות היו בדרך הים (עלייה של 59%) – זהו מספר שיא ביציאות ישראלים לחו"ל בדרך הים (בשנת 2004 נרשם המספר הגבוה ביותר עד כה: כ-95 אלף לכל השנה). על כך נמסר מהלשכה המרכזית לסטטיסטיקה, על סמך נתונים המבוססים על רישום תנועות הישראלים בגבולות.

כתבה: טלי רוזנפלד

הודעה זו מתפרסמת גם באתר הלמ"ס באינטרנט, בכתובת:
www1.cbs.gov.il/reader/newhodaot/hodaa_template.html?hodaa=200528271
לקבלת הסברים זו ניתן לפנות אל יחידת המידע בטל' 02-6592666, 050-6235124

BORDER CROSSING	ינואר-נובמבר January-November אחוז שינוי %change	ינואר-נובמבר January-November *2005	ינואר-נובמבר January-November 2004	נובמבר November 2005	מעבר גבול
TOTAL	1.8	3,487.2	3,425.8	220.7	סך הכל
BY AIR- TOTAL	5.2	2,840.1	2,700.5	184.2	דרך האוויר - סך הכל
THEREOF: BEN GURION	5.1	2,832.7	2,694.5	183.7	מזה: נתב"ג
BY LAND - TOTAL	-21.2	496.9	630.6	31.8	דרך היבשה - סך הכל
EGYPT-TOTAL	-34.9	257.0	394.6	12.9	סך הכל מצרים
RAFIAH	46.2	0.7	0.5	-	רפיח
ELAT	-35.0	256.2	394.1	12.9	אילת
JORDAN-TOTAL	1.7	240.0	236.0	18.9	סך הכל ירדן
ARAVA	60.1	20.1	12.6	1.9	ערבה
ALLENBY	-7.4	62.0	67.0	3.8	אלנבי
JORDAN RIVER	0.9	157.9	156.5	13.1	נהר הירדן
BY SEA- TOTAL	58.6	150.2	94.7	4.8	דרך הים - סך הכל

*Provisional Data

* נתונים ארניים

נתונים מנוכי עונתיות ומגמה

נתונים מנוכי עונתיות, מתקבלים לאחר ניכוי השפעת העונתיות והשפעת חגים וימי פעילות מהנתונים המקוריים. נתוני מגמה נאמדים לאחר הסרת ההשפעה של אי סדירות (רעשים) מהנתונים מנוכי העונתיות. נתונים מנוכי עונתיות ומגמה עשויים להשתנות מאחר שהם מחושבים מחדש עם קבלת נתון מקורי נוסף מדי חודש.

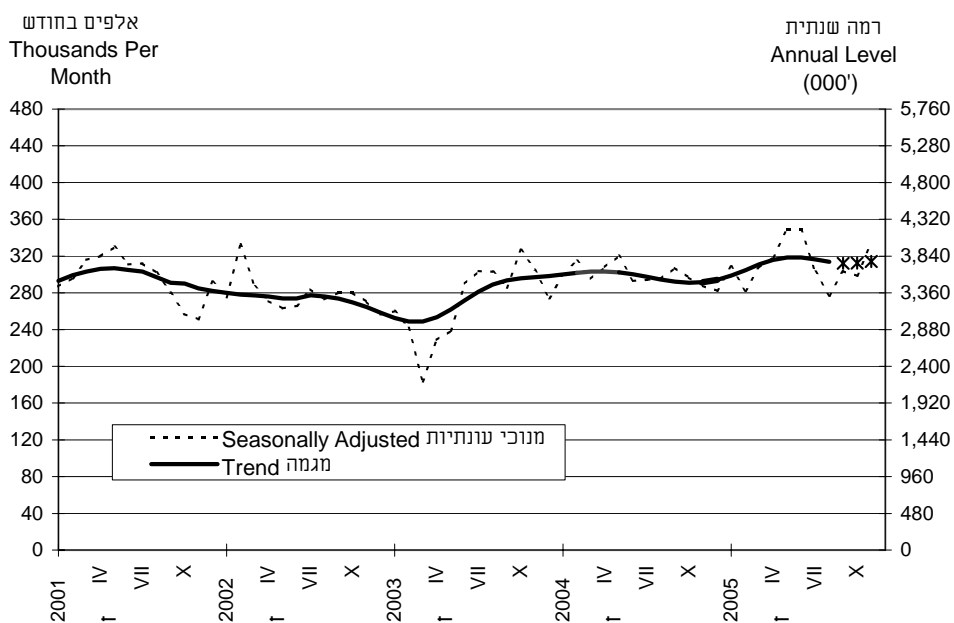
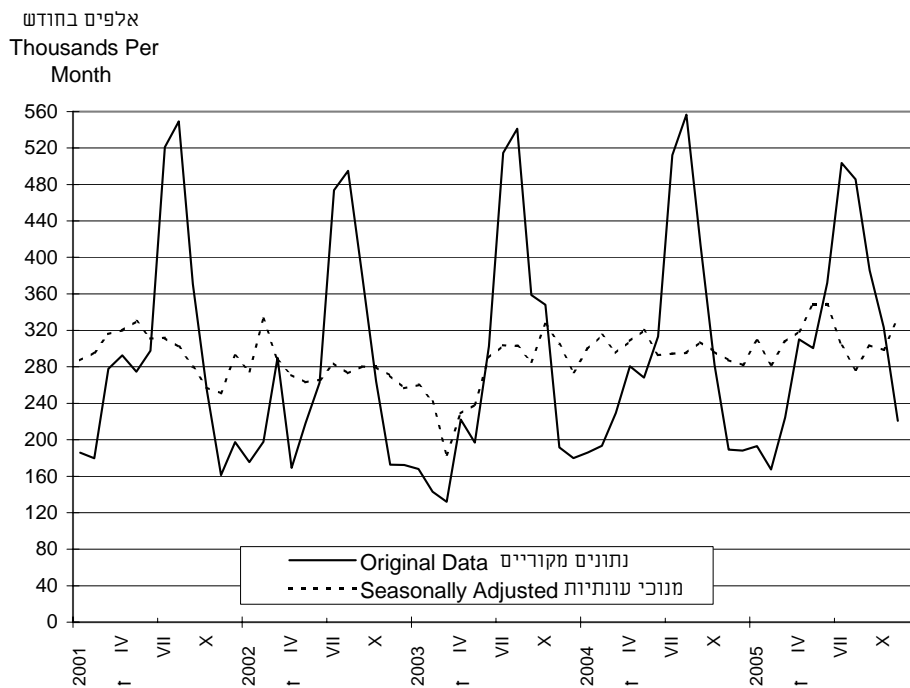
סך כל היציאות לחו"ל

על פי נתונים מנוכי עונתיות, בחודשים ספטמבר-נובמבר השנה היו 312 אלף יציאות של ישראלים לחו"ל בממוצע לחודש, בדומה לחודשים יוני-אוגוסט 2005 בהם היו 310 אלף יציאות בממוצע לחודש.

מניתוח נתוני המגמה עולה, כי בחודשים ספטמבר-נובמבר 2005 הייתה יציבות במספר היציאות לחו"ל, לאחר ירידה של 6% בחישוב שנתי בחודשים יוני-אוגוסט 2005 (0.5% בממוצע מדי חודש).

DEPARTURES ABROAD OF ISRAELIS - TOTAL

יציאות של ישראלים לחו"ל – סה"כ



*שלושת אומדני המגמה האחרונים עשויים להשתנות במידה ניכרת

*The last three trend estimates are subject to substantial revisions.

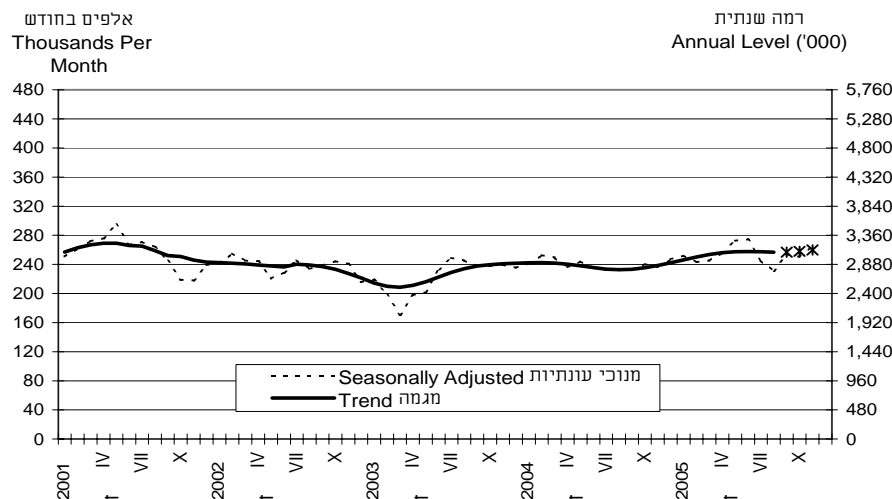
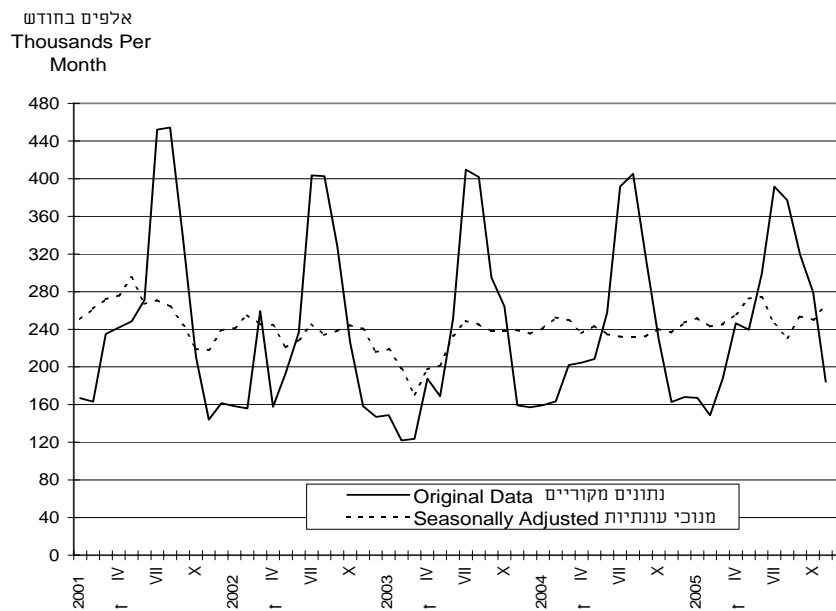
יציאות בדרך האוויר

מניתוח הנתונים **מנוכי העונתיות**, עולה כי בחודשים ספטמבר-נובמבר השנה היו 257 אלף יציאות של ישראלים לחו"ל בדרך האוויר בממוצע לחודש, לעומת 250 אלף בממוצע לחודש בחודשים יוני-אוגוסט 2005.

מניתוח נתוני **המגמה** עולה, כי בחודשים ספטמבר-נובמבר 2005 הייתה עלייה של 5% בחישוב שנתי במספר היציאות לחו"ל בדרך האוויר (0.4% בממוצע מדי חודש), לאחר יציבות בחודשים יוני-אוגוסט 2005.

DEPARTURES ABROAD OF ISRAELIS BY AIR

יציאות של ישראלים לחו"ל בדרך האוויר



*שלושת אומדני המגמה האחרונים עשויים להשתנות במידה ניכרת

*The last three trend estimates are subject to substantial revisions.

DEPARTURES ABROAD OF ISRAELIS

יציאות לחו"ל של ישראלים

	מזה: בדרך האוויר				Total				סך הכל	
	Thereof: By air	מגמה ^(R)	מנוכי עונתיות ^(K)	נתונים מקוריים	אחוז שינוי חודשי של המגמה	מגמה ^(R)	מנוכי עונתיות ^(K)	נתונים מקוריים		
	אחוז שינוי חודשי של המגמה Monthly percentage of change in trend	Trend ^(K)	Seasonally adjusted ^(K)	Original data	אחוז שינוי חודשי של המגמה Monthly percentage of change in trend	Trend ^(K)	Seasonally adjusted ^(K)	Original data		
1999				2,522.2				3,202.8	1999	
2000				2,871.8				3,529.5	2000	
2001				3,085.0				3,561.0	2001	
2002				2,828.0				3,273.0	2002	
2003				2,689.2				3,298.5	2003	
2004				2,868.3				3,614.1	2004	
2004 I-XI				2,700.5				3,425.8	I-XI 2004	
2005 * I-XI				2,840.1				3,487.2	I-XI * 2005	
2003 I		214	219	148.9		253	260	168.0	I 2003	
II	-2.0	210	199	122.0	-1.5	249	242	143.1	II	
III	-0.5	209	171	123.7	0.1	249	183	131.9	III	
IV	1.1	211	197	187.6	1.9	254	229	222.1	IV	
V	2.4	216	202	169.0	3.3	262	239	196.9	V	
VI	3.0	223	233	250.8	3.8	272	290	302.7	VI	
VII	2.9	229	249	409.5	3.5	282	304	514.6	VII	
VIII	2.2	234	245	401.9	2.6	289	303	541.1	VIII	
IX	1.5	238	238	295.1	1.6	294	285	358.7	IX	
X	0.8	240	238	264.4	0.8	296	327	347.9	X	
XI	0.5	241	239	159.1	0.4	297	305	191.5	XI	
XII	0.3	242	235	157.3	0.4	298	274	180.1	XII	
2004 I #	0.3	242	241	159.2	0.5	300	300	186.2	I 2004	
II	0.1	242	253	163.4	0.6	302	315	193.3	II	
III	-0.2	242	249	202.0	0.4	303	295	229.5	III	
IV	-0.7	240	236	204.6	0.1	303	308	280.7	IV	
V	-1.0	238	244	208.4	-0.3	302	320	268.3	V	
VI	-1.0	236	235	258.0	-0.7	300	293	313.5	VI	
VII	-0.8	234	232	391.7	-0.9	297	294	512.3	VII	
VIII	-0.4	233	232	405.2	-1.0	295	295	556.6	VIII	
IX	0.3	233	233	315.7	-0.8	292	307	414.2	IX	
X	0.9	235	240	229.6	-0.4	291	297	281.9	X	
XI	1.3	238	236	162.8	0.2	292	288	189.4	XI	
XII	1.6	242	247	167.9	0.9	294	282	188.2	XII	
2005 * I	1.7	246	252	167.2	1.6	299	309	193.1	I * 2005	
II	1.6	250	243	148.6	2.0	305	282	167.6	II	
III	1.4	254	245	188.1	2.0	311	308	224.4	III	
IV	1.0	256	256	246.4	1.6	316	319	310.3	IV	
V	0.5	257	273	239.5	0.8	318	349	300.6	V	
VI	0.1	258	275	298.8	0.0	318	349	372.2	VI	
VII	-0.2	257	245	391.6	-0.6	317	303	503.6	VII	
VIII	-0.2	257	231	377.2	-0.8	314	277	485.7	VIII	
IX	0.0	257	254	318.9	-0.5	312	304	385.9	IX	
X	0.4	258	250	279.5	0.0	312	298	323.2	X	
XI	0.8	260	266	184.2	0.6	314	334	220.7	XI	
	Percentage of change on the same period a year earlier				אחוז השינוי לעומת התקופה המקבילה בשנה הקודמת					
1999				7.6				7.4	# 1999	
2000				13.9				10.2	# 2000	
2001				7.4				0.9	# 2001	
2002				-8.3				-8.1	# 2002	
2003				-4.9				0.8	2003	
2004				6.7				9.6	2004	
2005 * I-XI				5.2				1.8	I-XI * 2005	