

הודעה לעיתונות

פקס' 02-6521340 http://www.cbs.gov.il info@cbs.gov.il

הודעה קודמת בנושא זה פורסמה ב-15 בדצמבר 2005

ירושלים, י"ח טבת תשס"ו
18 בינואר 2006
13/2006

בשנת 2005: שיא במספר היציאות של ישראלים לחו"ל – כ-3.7 מיליון

בשנת 2005 בהשוואה לשנת 2004

- עלייה של 2% בסך כל היציאות לחו"ל
- עלייה של 5% במספר היציאות בדרך האוויר
- ירידה של 20% במספר היציאות בדרך היבשה, כ-264 אלף יציאות לסיני (397 אלף בשנת 2004)
- עלייה של 58% במספר היציאות בדרך הים- כ-151 אלף

שנת 2005

בשנת 2005 נרשמו כ-3.7 מיליון יציאות לחו"ל, שיא במספר היציאות לחו"ל ועלייה של כ-2% בהשוואה לשנת 2004. מתוכן כ-3.0 מיליון יציאות היו בדרך האוויר (עלייה של כ-5%), 524 אלף בדרך היבשה (ירידה של 20%), ו-151 אלף יציאות היו בדרך הים (עלייה של כ-58%) זהו מספר שיא ביציאות ישראלים לחו"ל בדרך הים (בשנת 2004 נרשם המספר הגבוה ביותר עד כה: כ-95 אלף).

על כך נמסר מהלשכה המרכזית לסטטיסטיקה, על סמך נתונים המבוססים על רישום תנועות הישראלים בגבולות.

דצמבר 2005

בחודש דצמבר 2005 נרשמו 200 אלף יציאות של ישראלים לחו"ל. כ-173 אלף (87% מכלל היציאות) היו בדרך האוויר, וכ-27 אלף היו בדרך היבשה, מהן כ-8 אלפים יציאות היו לסיני דרך מעבר הגבול "אילת", וכ-19 אלף יציאות נרשמו במעברי הגבול לירדן (מעברי "נהר הירדן" "אלנבי" ו"ערבה"). דרך הים היו 400 יציאות.

כתבה טלי רוזנפלד

הודעה זו מתפרסמת גם באתר הלמ"ס באינטרנט, בכתובת:

www1.cbs.gov.il/reader/newhodaot/hodaa_template.html?hodaa=200628013
לקבלת הסברים ניתן לפנות אל יחידת קשרי עיתונות בטל' 02-6527845, 050-6235124

DEPARTURES ABROAD OF ISRAELIS ,
BY MODE OF TRAVEL

יציאות לחו"ל של ישראלים ,
לפי דרך נסיעה

Thousands (unless otherwise stated)

אלפים (אלא אם כן צוין אחרת)

BORDER CROSSING	ינואר- דצמבר January-December אחוז שינוי %change	ינואר- דצמבר January-December *2005	ינואר- דצמבר January-December 2004	דצמבר December 2005	מעבר גבול
TOTAL	2.0	3,687.4	3,614.1	200.1	סך הכל
BY AIR- TOTAL	5.0	3,013.1	2,868.3	173.0	דרך האוויר - סך הכל
THEREOF: BEN GURION	5.0	3,005.0	2,862.0	172.3	מזה: נתב"ג
BY LAND - TOTAL	-19.5	523.7	650.6	26.7	דרך היבשה - סך הכל
EGYPT-TOTAL	-33.4	264.6	397.3	7.6	סך הכל מצרים
RAFAH	36.6	0.7	0.5	0.0	רפיח
ELAT	-33.5	263.9	396.8	7.6	אילת
JORDAN-TOTAL	2.3	259.1	253.3	19.1	סך הכל ירדן
ARAVA	59.1	21.5	13.5	1.4	ערבה
ALLENBY	-3.5	70.3	72.8	8.2	אלנבי
JORDAN RIVER	0.2	167.4	167.0	9.5	נהר הירדן
BY SEA- TOTAL	58.4	150.6	95.1	0.4	דרך הים - סך הכל

*Provisional Data

* נתונים ארעיים

שיעור היציאות לחו"ל לאלף תושבים בשנת 2005

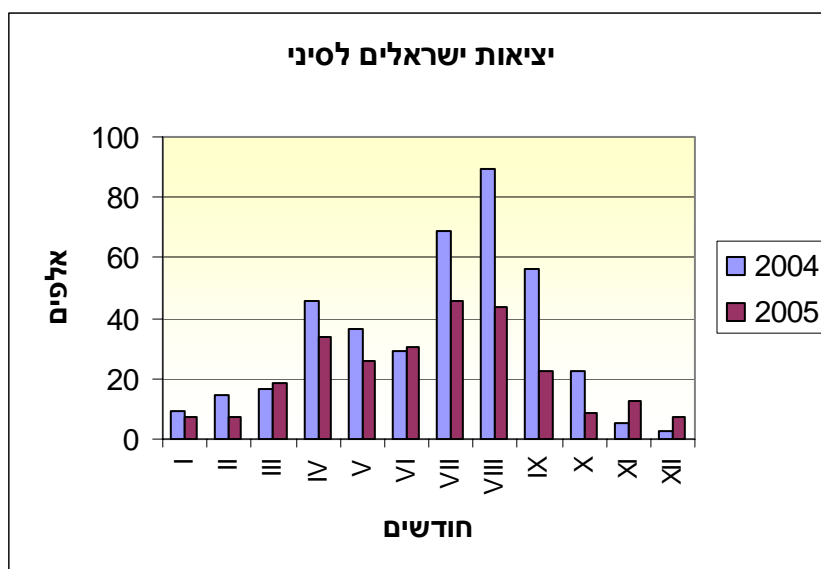
בשנת 2005 שיעור היציאות לחו"ל עמד על 533 לאלף נפש בדומה לשנת 2004. זאת לאחר שנתיים (2002-2003) בהן נרשמה ירידה בשיעורי היציאות לחו"ל בעקבות אירועי אוקטובר 2000, והמיתון הכלכלי בארץ ובעולם (496 בממוצע). שיעור היציאות לחו"ל בשנת 2000 היה 561 לאלף נפש.

שהות בחו"ל

כ-29% מהיוצאים בדרך האוויר שהו בחו"ל עד 4 ימים, וכ-30% שהו 5-9 ימים. 67% מהיוצאים בדרך היבשה שהו בחו"ל עד 4 ימים (11% מהם יצאו וחזרו באותו יום).

יציאות לסיני

אירועי הטרור שהתרחשו בסיני השפיעו על יציאות הישראלים אליו. שנת 2004 שהייתה שנת שיא ביציאות לסיני (כ-400 אלף) הסתיימה בעקבות אירועי הטרור במלון הילטון טאבה בירידה ניכרת ברבע האחרון (10 אלפים בממוצע לחודש באוקטובר-דצמבר לעומת 41 אלף בממוצע מינואר-ספטמבר 2004). ירידה זו נמשכה אף ברבע הראשון של 2005 (11 אלף בממוצע לחודש), באפריל 2005 חלה התאוששות והישראלים שבו לסיני (34 אלף בממוצע לחודש בחודשים אפריל-ספטמבר 2005), זאת על אף הפיגוע שהתרחש ביולי בשארם א-שייח'. התרעות על חטיפות ישראלים באוקטובר 2005 שוב הביאו לירידה ביציאות לסיני (10 אלפים בממוצע לחודש באוקטובר-דצמבר).



59% מהיוצאים לסיני היו גברים (56% בשנת 2004). הגיל החציוני של היוצאים לסיני היה 32 לעומת 41 של היוצאים דרך נתב"ג.

נתונים מנוכי עונתיות ומגמה

נתונים מנוכי עונתיות מתקבלים לאחר ניכוי השפעת העונתיות והשפעת חגים וימי פעילות מהנתונים המקוריים. נתוני מגמה נאמדים לאחר הסרת ההשפעה של האי סדירות (רעשים) מהנתונים מנוכי העונתיות. נתונים מנוכי עונתיות ומגמה עשויים להשתנות מאחר שהם מחושבים מחדש עם קבלת נתון מקורי נוסף מדי חודש.

סך כל היציאות לחו"ל

נתונים מנוכי עונתיות

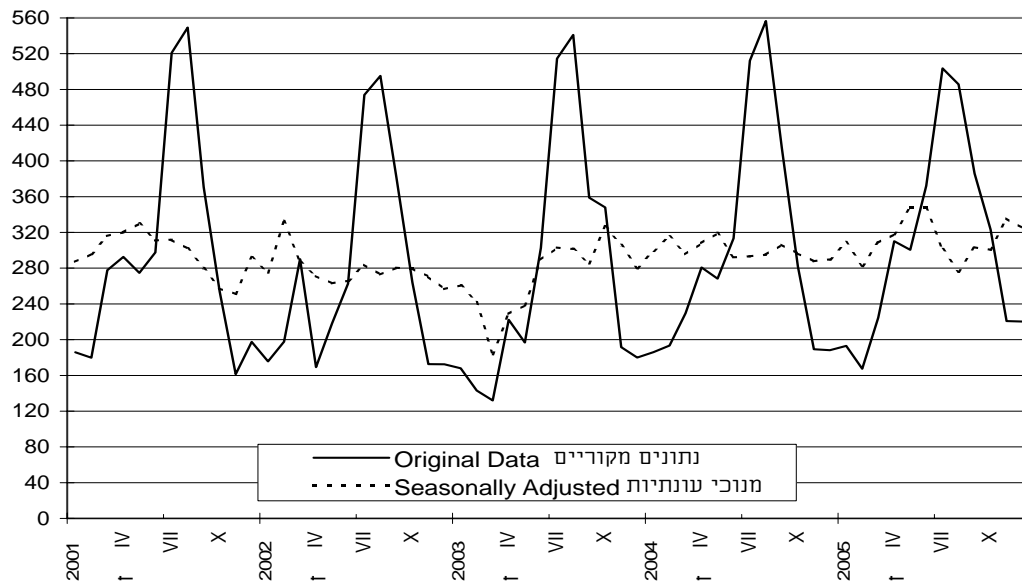
בחדשים אוקטובר- דצמבר השנה היו 320 אלף יציאות של ישראלים לחו"ל בממוצע לחודש (כ- 3.8 מיליון ברמה שנתית) לעומת 294 אלף בממוצע לחודש בחדשים יולי- ספטמבר 2005 (כ- 3.5 מיליון ברמה שנתית).

נתוני מגמה

מניתוח נתוני המגמה עולה, כי בחדשים אוקטובר-דצמבר 2005 הייתה עלייה של 9% בחישוב שנתי במספר היציאות לחו"ל (0.7% בממוצע מדי חודש), זאת לאחר ירידה של 5% בחישוב שנתי בחדשים יולי- ספטמבר 2005 (0.4% בממוצע מדי חודש).

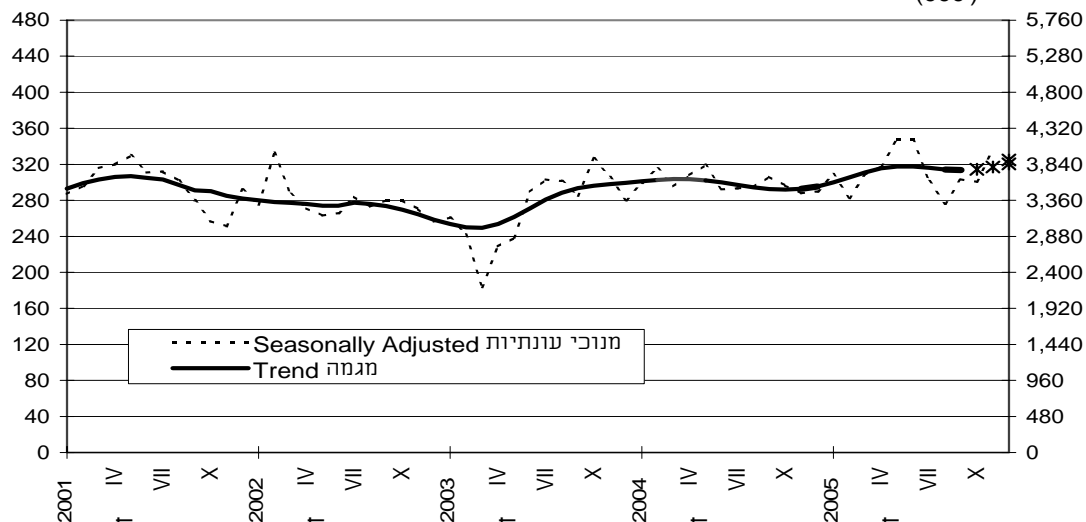
DEPARTURES ABROAD OF ISRAELIS - TOTAL סה"כ – יציאות של ישראלים לחו"ל

אלפים בחודש
Thousands Per Month



אלפים בחודש
Thousands Per Month

רמה שנתית
Annual Level
(000')



יציאות בדרך האוויר

נתונים מנוכי עונתיות

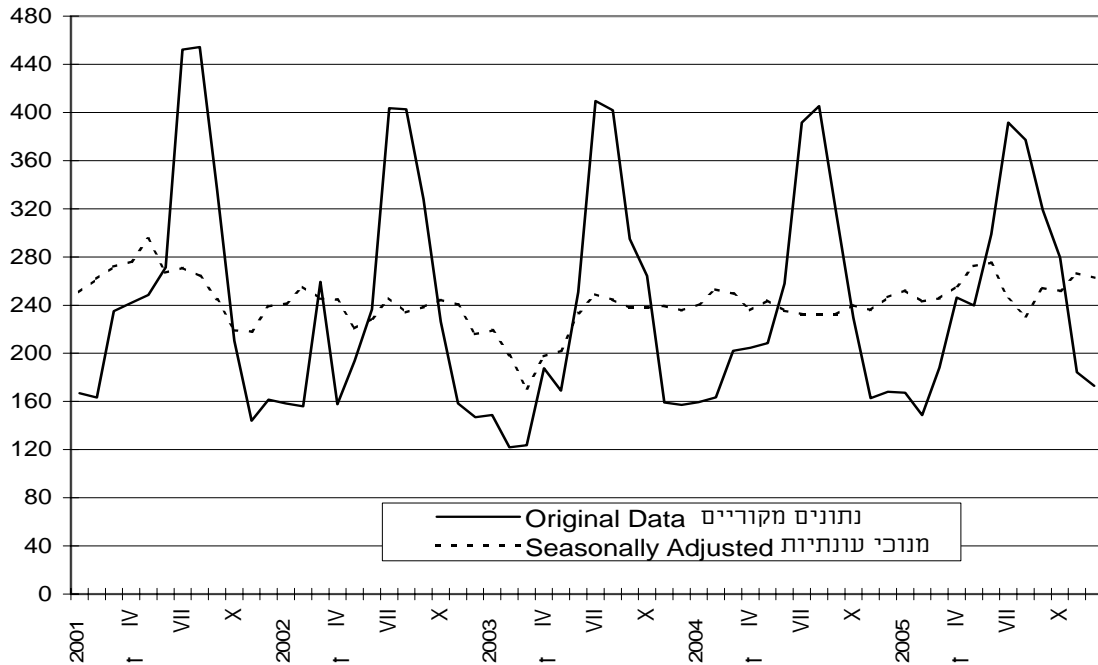
מניתוח הנתונים עולה כי בחודשים אוקטובר-דצמבר השנה היו 260 אלף יציאות של ישראלים לחו"ל בממוצע לחודש (כ-3.1 מיליון ברמה שנתית) לעומת 243 אלף בממוצע לחודש בחודשים יולי-ספטמבר 2005 (כ-2.9 מיליון ברמה שנתית).

נתוני מגמה

מניתוח נתוני המגמה עולה, כי בחודשים אוקטובר-דצמבר 2005 הייתה עלייה של 8% בחישוב שנתי במספר היציאות לחו"ל (0.6% בממוצע מדי חודש) זאת לאחר יציבות בחודשים יולי-ספטמבר 2005.

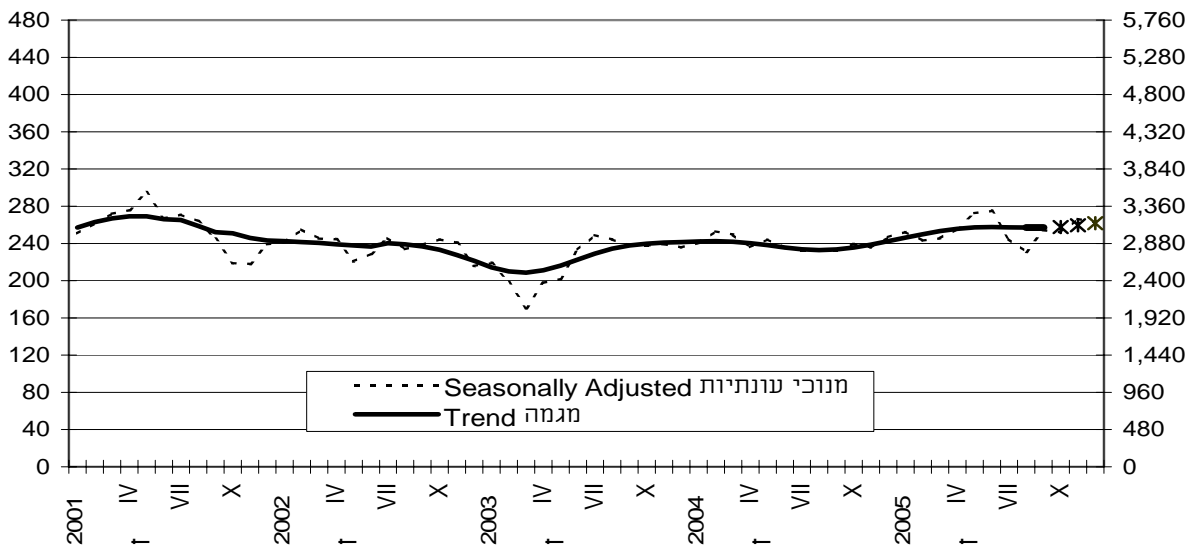
DEPARTURES ABROAD OF ISRAELIS BY AIR יציאות של ישראלים לחו"ל בדרך האוויר

אלפים בחודש
Thousands Per
Month



אלפים בחודש
Thousands Per
Month

רמה שנתית
Annual Level ('000)



הסבר מפורט ומעודכן על תהליך ניכוי עונתיות ואמידת המגמה מתפרסם ב"הגורמים עונתיים וגורמי ההתאמה מראש לשנת 2005, מגמות ל-2001-2005" (באתר הלמ"ס באינטרנט בלבד : הגדרות, סיווגים ושיטות, שיטות סטטיסטיות, סדרות עתיות), בכתובת :

<http://www.cbs.gov.il/publications/tseries/seasonal/presentationh.pdf>

ההודעה הבאה על "יציאות ישראלים לחו"ל בחודש ינואר 2006" תפורסם ב-15 בפברואר 2005.

DEPARTURES ABROAD OF ISRAELIS

יציאות לחו"ל של ישראלים

	מזה: בדרך האוויר				Total				סך הכל
	Thereof: By air אחוז שינוי חודשי של המגמה Monthly percentage of change in trend	מגמה ^(R) Trend ^(R)	מנוכי עונתיות ^(K) Seasonally adjusted ^(K)	נתונים מקוריים Original data	אחוז שינוי חודשי של המגמה Monthly percentage of change in trend	מגמה ^(R) Trend ^(R)	מנוכי עונתיות ^(K) Seasonally adjusted ^(K)	נתונים מקוריים Original data	
1999				2,522.2				3,202.8	1999
2000				2,871.8				3,529.5	2000
2001				3,085.0				3,561.0	2001
2002				2,828.0				3,273.0	2002
2003				2,689.2				3,298.5	2003
2004				2,868.3				3,614.1	2004
2004 I-XII				2,868.3				3,614.1	I-XII 2004
2005 * I-XII				3,013.0				3,687.3	I-XII * 2005
2003 I		214	219	148.9		254	261	168.0	I 2003
II	-2.0	210	198	122.0	-1.6	250	242	143.1	II
III	-0.5	209	171	123.7	-0.1	250	184	131.9	III
IV	1.1	211	198	187.6	1.6	254	229	222.1	IV
V	2.4	216	202	169.0	3.1	261	238	196.9	V
VI	3.0	223	234	250.8	3.7	271	289	302.7	VI
VII	2.9	229	249	409.5	3.5	281	303	514.6	VII
VIII	2.3	234	244	401.9	2.7	288	301	541.1	VIII
IX	1.5	238	238	295.1	1.7	293	285	358.7	IX
X	0.8	240	238	264.4	1.0	296	327	347.9	X
XI	0.4	241	239	159.1	0.6	298	306	191.5	XI
XII	0.3	242	236	157.3	0.5	299	280	180.1	XII
2004 I	0.2	242	241	159.2	0.6	301	299	186.2	I 2004
II	0.1	242	253	163.4	0.6	303	315	193.3	II
III	-0.2	242	250	202.0	0.3	304	296	229.5	III
IV	-0.6	240	236	204.6	-0.1	303	308	280.7	IV
V	-0.9	238	244	208.4	-0.4	302	319	268.3	V
VI	-1.0	236	235	258.0	-0.8	300	292	313.5	VI
VII	-0.8	234	232	391.7	-0.9	297	293	512.3	VII
VIII	-0.4	233	232	405.2	-0.9	294	295	556.6	VIII
IX	0.3	234	232	315.7	-0.6	293	306	414.2	IX
X	0.9	236	240	229.6	-0.3	292	297	281.9	X
XI	1.3	239	236	162.8	0.3	293	288	189.4	XI
XII	1.6	242	247	167.9	0.9	295	290	188.2	XII
2005 * I	1.6	246	252	167.2	1.5	300	309	193.1	I * 2005
II	1.5	250	243	148.6	1.9	305	283	167.6	II
III	1.3	253	246	188.1	1.8	311	308	224.4	III
IV	1.0	256	256	246.4	1.4	315	318	310.3	IV
V	0.6	257	272	239.5	0.7	318	347	300.6	V
VI	0.2	258	275	298.8	0.0	318	348	372.2	VI
VII	-0.1	258	245	391.6	-0.5	316	301	503.6	VII
VIII	-0.2	257	231	377.2	-0.6	314	276	485.7	VIII
IX	0.0	257	254	318.9	-0.3	313	304	385.9	IX
X	0.3	258	252	279.5	0.3	314	301	323.2	X
XI	0.7	259	266	184.2	0.8	317	336	220.7	XI
XII	0.9	262	263	173.0	1.1	320	325	200.1	XII
	Percentage of change on the same period a year earlier				אחוז השינוי לעומת התקופה המקבילה בשנה הקודמת				
1999				7.6				7.4	# 1999
2000				13.9				10.2	# 2000
2001				7.4				0.9	# 2001
2002				-8.3				-8.1	# 2002
2003				-4.9				0.8	2003
2004				6.7				9.6	2004
2005 * I-XII				5.0				2.0	I-XII * 2005

(1) Percent change on the previous month.

כל חודש לעומת קודמו .

*Provisional data

* נתונים ארעיים

R-Revised and corrected data

R נתונים מעודכנים