

# הודעה לעיתונות

פקס' 02-6521340 <http://www.cbs.gov.il> [info@cbs.gov.il](mailto:info@cbs.gov.il)

ירושלים, י שבט תשס"ו  
8 בפברואר 2006  
26/2006

## נתוני פירות וירקות לרגל ט"ו בשבט תשס"ו Data on Fruit and Vegetables - Tu Bi-Shvat 2006

- שטח הנטיעות החדשות, המדווחות, של עצי פרי בשנת 2005, היה כ-17.6 אלף דונם, בדומה לשנים 2004 ו-2003.
- הרכב הנטיעות היה שונה בצורה מהותית בין השנים 2005 ל-2004: בשנת 2005 נטעו, 20% יותר דונמים של פירות הדר מאשר בשנת 2004, ו-10% יותר דונמים של רימונים. בנטיעות של אגסים היתה ירידה של כ-50% ובנטיעות של אפרסקים ונקטרינות ירידה של 60%.
- תפוקת פרי ההדר בעונת 2005/2004 הייתה כ-650 אלף טון, עלייה של 30% בהשוואה לעונה הקודמת. תפוקת פרי ההדר מהווה 45% מכלל תפוקת המטעים.
- עיקר היבוא של פירות יבשים ואגוזים הוא של שקדים וצימוקים והם מיובאים מארצות הברית, והיבוא העיקרי של משמש ותאנים הוא מטורקיה.
- בשנת 2004 הייתה ההוצאה החודשית הממוצעת על פירות וירקות בכלל משקי הבית ביישובים עירוניים 329 ש"ח ומתוך זה על פירות יבשים 29 ש"ח. זאת, לעומת משקי בית ביישובים עירוניים ערביים בהם הוציאו 515 ש"ח בממוצע לחודש על פירות וירקות ו-53 ש"ח על פירות יבשים.
- המחיר לצרכן של צימוקים, בדצמבר 2005, היה נמוך ב-1.9% ממחירו בדצמבר 2004, ואילו המחיר לצרכן של אגוזים היה גבוה ב-11.5%.

לרגל ט"ו בשבט, מציגה הלשכה המרכזית לסטטיסטיקה נתונים עדכניים על שטחים של מטעים חדשים (מדווחים), על פירות יבשים ועל פירות וירקות טריים בישראל.

כתבה: אילנה דרור

הודעה זו מתפרסמת גם באתר הלמ"ס באינטרנט, בכתובת:

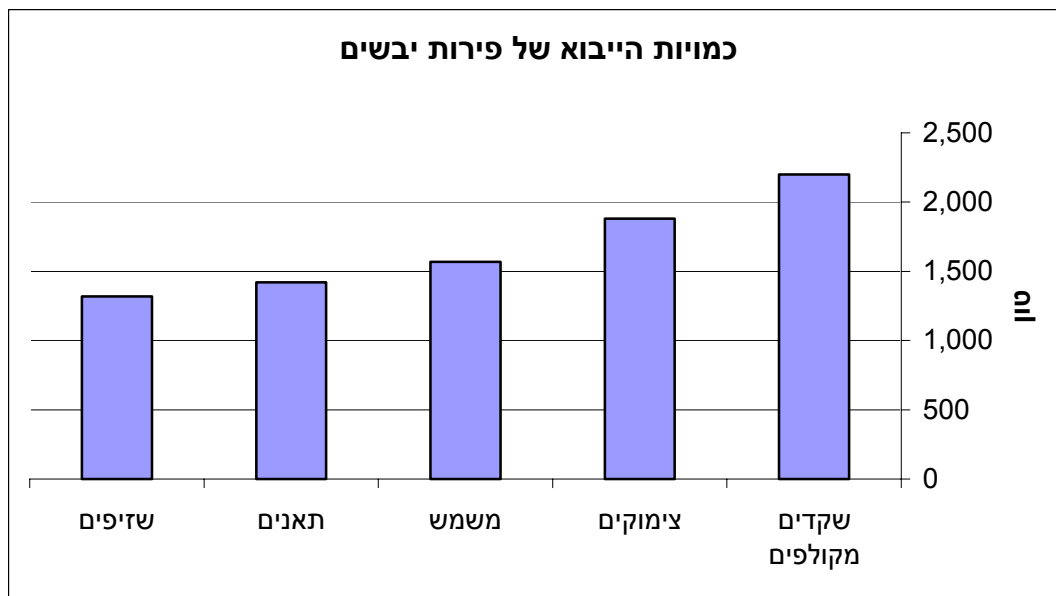
[www1.cbs.gov.il/reader/newhodaot/hodaa\\_template.html?hodaa=200607026](http://www1.cbs.gov.il/reader/newhodaot/hodaa_template.html?hodaa=200607026)  
לקבלת הסברים ניתן לפנות אל יחידת קשרי עיתונות בטל' 02-6527845, 050-6235124

**שטחים של מטעים חדשים (מדווחים) - זונם**

2005	2004	2003	
17,600	18,800	18,000	סה"כ נטיעות חדשות
5,900	5,000	2,450	פרי הדר
2,450	1,430	1,050	שקדים
2,150	1,450	3,400	ענבים
1,850	2,250	2,160	אבוקדו
1,450	1,500	1,200	זיתים לשמן
1,000	900	600	רימונים
900	2,250	2,090	אפרסקים ונקטרינות
620	1,200	2,000	אגסים

שטח הנטיעות החדשות ב-2005 דומה לשנים 2004 ו-2003, אך הרכב הנטיעות השתנה בין השנים. שטחי נטיעות ההדרים גדלו – ניתן אולי להסביר זאת בעליית הרווחיות והעלייה בייצוא של ההדרים. כמו כן, גדלו הנטיעות של עצי הרימון ושל זיתים לשמן. לעומת זאת, הייתה ירידה בנטיעות של אגסים ובנטיעות של אפרסקים ונקטרינות.

**פירות יבשים – יבוא, 2005**



עיקר היבוא של פירות יבשים ואגוזים הוא של שקדים וצימוקים (2,200 טון ו-1,880 טון בשנת 2005, בהתאמה), שמיובאים בעיקר מארצות הברית. עיקר היבוא של משמש ותאנים הוא מטורקיה (1,570 טון ו-1,420 טון, בהתאמה). השזיפים מיובאים ברובם מצרפת. כמו כן, יבואו ב-2005 שני טון תמרים מהודו.

**פירות יבשים – אחוז השינוי במחיר לצרכן של פירות יבשים ואגוזים**

אחוז השינוי במחיר (דצמבר 2005 לעומת דצמבר 2004)	
- 0.3	בוטנים
3.5	גרעינים לפיצוח
11.5	אגוזים
10.7	שקדים
- 1.9	צימוקים
- 1.6	פירות יבשים אחרים

בשנת 2005 חלה ירידה של 1.6% במחירי פירות יבשים. מחיר הצימוקים ירד ב-1.9%. לעומת זאת, מחירי האגוזים והשקדים עלו ביותר מ-10%.

**תפוקת ענף המטעים בשנת 2005**

כמות התפוקה הכוללת של ענף המטעים לשנת 2005 נאמדה בכ-1.5 מיליון טונות. מתוכם 45% פרי הדר (עונת 05/04) – עלייה של 7% לעומת העונה הקודמת. הנתונים נלקחו מאומדנים ראשוניים של חשבון ענף החקלאות 2005, שנערכו ועובדו בגף חקלאות, בלשכה המרכזית לסטטיסטיקה.

**תפוקת הפירות העיקריים:**

2005 כמות באלפי טון	
653	פרי הדר
125	תפוחי עץ
125	בננות
46	ענבי יין
65	אפרסקים ונקטרינות
85	אבוקדו

בכמות התפוקה של פרי הדר חלה עלייה של 30% לעומת העונה הקודמת. בעקבות עלייה זו, חלה התעוררות בענף ועלייה בשטחי הנטיעות החדשות של פרי הדר.

**ירקות ופירות נבחרים - הוצאה חודשית ממוצעת למשק בית, לפי צורת יישוב, בשקלים, 2004**

יישוב כפרי	מבחר יישובים עירוניים					סה"כ יישובים עירוניים	
	עירוני ערבי	ראשון לציון	חיפה	תל אביב	ירושלים		
<b>411</b>	<b>515</b>	<b>355</b>	<b>259</b>	<b>256</b>	<b>363</b>	<b>329</b>	<b>ירקות ופירות</b>
							מזה:
<b>26</b>	<b>33</b>	<b>20</b>	<b>14</b>	<b>14</b>	<b>20</b>	<b>20</b>	<b>תפוחי אדמה ובטטות</b>
<b>138</b>	<b>198</b>	<b>120</b>	<b>89</b>	<b>93</b>	<b>131</b>	<b>116</b>	<b>ירקות טריים</b>
							מזה:
<b>14</b>	<b>32</b>	<b>14</b>	<b>10</b>	<b>11</b>	<b>14</b>	<b>13</b>	<b>מלפפונים</b>
<b>23</b>	<b>40</b>	<b>21</b>	<b>15</b>	<b>16</b>	<b>22</b>	<b>20</b>	<b>עגבניות</b>
<b>110</b>	<b>155</b>	<b>88</b>	<b>72</b>	<b>71</b>	<b>104</b>	<b>91</b>	<b>פירות טריים</b>
							מזה:
<b>4</b>	<b>8</b>	<b>4</b>	<b>5</b>	<b>4</b>	<b>8</b>	<b>5</b>	<b>תפוזים</b>
<b>10</b>	<b>18</b>	<b>9</b>	<b>6</b>	<b>7</b>	<b>11</b>	<b>9</b>	<b>בננות</b>
<b>10</b>	<b>15</b>	<b>5</b>	<b>8</b>	<b>4</b>	<b>8</b>	<b>8</b>	<b>ענבים</b>
<b>16</b>	<b>24</b>	<b>14</b>	<b>12</b>	<b>12</b>	<b>19</b>	<b>16</b>	<b>תפוחי עץ</b>
<b>4</b>	<b>3</b>	<b>7</b>	<b>4</b>	<b>5</b>	<b>2</b>	<b>4</b>	<b>תות שדה</b>
<b>14</b>	<b>13</b>	<b>6</b>	<b>5</b>	<b>5</b>	<b>9</b>	<b>7</b>	<b>אבטיחים</b>
<b>39</b>	<b>53</b>	<b>26</b>	<b>20</b>	<b>19</b>	<b>28</b>	<b>29</b>	<b>פירות יבשים</b>
							מזה:
<b>9</b>	<b>9</b>	<b>6</b>	<b>7</b>	<b>6</b>	<b>7</b>	<b>7</b>	<b>אגוזים</b>
<b>5</b>	<b>4</b>	<b>3</b>	<b>1</b>	<b>2</b>	<b>3</b>	<b>4</b>	<b>זרעונים לפיצוח</b>

הנתונים המופיעים בטבלה הנ"ל ובטבלאות הבאות נלקחו מסקר הוצאות משק הבית 2004. הנתונים כוללים את כלל האוכלוסייה למעט קיבוצים, מושבים שיתופיים ובדואים מחוץ ליישובים.

במשקי בית ביישובים הערבים העירוניים נרשמה ההוצאה הממוצעת החודשית הגבוהה ביותר על צריכת ירקות ופירות – 515 ש"ח לחודש. בתל אביב-יפו ובחיפה ההוצאות על ירקות ופירות נמוכות יחסית (256 ש"ח ו-259 ש"ח, בהתאמה).

**הרכב הוצאות על ירקות ופירות במשקי בית של קשישים, משקי בית של נפש אחת מתוכם של גברים ונשים  
זוג עם ילדים – 2004**

זוג עם ילדים (3)	משק בית של נפש אחת(2)		קשישים (1)	סך הכל	
	נשים	גברים			
351	141	120	256	333	<b>ירקות ופירות סך הכל - לחודש</b>
<b>אחוזים</b>					
100.0	100.0	100.0	100.0	100.0	<b>ירקות ופירות סך הכל</b>
מזה:					
6.3	4.2	3.6	5.7	6.0	<b>תפוחי אדמה ובטטות</b>
34.0	38.6	30.0	37.0	35.1	<b>ירקות טריים</b>
מזה:					
4.2	3.1	4.3	4.1	4.1	מלפפונים
5.9	5.4	6.6	6.2	6.1	עגבניות
2.3	2.8	1.7	2.6	2.4	פלפל וגמבה
26.9	24.1	26.2	31.3	27.6	<b>פירות טריים</b>
מזה:					
1.2	0.7	1.0	1.6	1.3	קלמנטינות ומנדרינות
3.0	2.5	2.9	3.2	2.8	בננות
4.7	3.8	7.0	5.3	4.7	תפוחי עץ
17.6	18.0	21.3	11.3	16.0	<b>ירקות כבושים ומשומרים</b>
מזה:					
1.8	1.5	1.9	1.5	1.6	זיתים
1.9	1.3	1.3	0.8	1.7	מלפפונים כבושים
8.4	9.0	7.8	8.4	8.7	<b>פירות יבשים</b>

(1) משקי בית של קשישים אלו משקי בית שבהם גיל האישה הוא גבוה מ-60 וגיל הגבר מ-65 (בהתאם לחוק הפנסיה). כאשר משקי בית של קשישים כוללים בתוכם זוגות שלפחות אחד מהם קשיש.

(2) משקי בית של נפש אחת כוללים משקי בית בהם יש מבוגר יחיד מעל גיל 18 שמצבו המשפחתי הוא רווק/גרשו/פרוד/אלמן

(3) גיל הילדים הוא עד 17.

במשקי בית של קשישים אחוז ההוצאה הגבוה ביותר על ירקות ופירות טריים (68.3%) מתוך סך ההוצאה על ירקות ופירות.