

הודעה לעיתונות

פקס' 02-6521340 <http://www.cbs.gov.il> info@cbs.gov.il

ירושלים, כ"א בשבט, תשס"ו
21 בפברואר, 2006
37/2006

3,058 נפגעים ב-1,571 תאונות דרכים בחודש ינואר 2006 מתוכם: 36 הרוגים ב-33 תאונות קטלניות

**January 2006: 3,058 Casualties in 1,571 Road Accidents
Thereof: 36 Killed in 33 Fatal Accidents**

בחודש ינואר 2006 נרשמו על ידי משטרת ישראל (בתיקי ת"ד) 1,571 תאונות דרכים עם נפגעים (לא כולל תאונות שאירעו ביהודה ושומרון), מהן 33 תאונות קטלניות ו-143 תאונות עם פצועים קשה. בתאונות אלו נפגעו 3,058 איש, מהם 36 הרוגים ו-166 פצועים קשה.

על פי נתוני המגמה, נמצא כי **במספר התאונות נמשכת העלייה** בחודש ינואר 2006, שהחלה בחודש יוני 2005. קצב הגידול בחודשים יוני 2005 עד ינואר 2006 הגיע ל-0.5% בממוצע לחודש, וזאת לאחר ירידה בין החודשים פברואר 2004 למאי 2005 בקצב של כ-0.5% בממוצע לחודש.

גם במספר הנפגעים נמשכת העלייה. על פי נתוני המגמה, החל בחודש מאי 2005 ועד לחודש ינואר 2006 היה קצב הגידול של מספר הנפגעים בתאונות דרכים – 0.3% בממוצע לחודש, וזאת לאחר ירידה בין החודשים ינואר 2004 ועד לחודש אפריל 2005 בקצב של כ-0.5% בממוצע לחודש.

בנוסף, נרשמו בחודש ינואר 2006 **ביהודה ושומרון** (לא כולל שטחי הרשות הפלשתינאית) 45 תאונות, מהן 2 תאונות קטלניות ו-9 תאונות עם פצועים קשה. בתאונות אלו נפגעו 109 איש, מהם 2 הרוגים ו-12 פצועים קשה.

יצוין, שבנוסף לכך, נרשמו בחודש ינואר 2006 על ידי משטרת ישראל (בתיקי "כללי עם נפגעים") 5,050 דיווחים על תאונות דרכים עם נפגעים קל, מהם 70 ביהודה ושומרון.

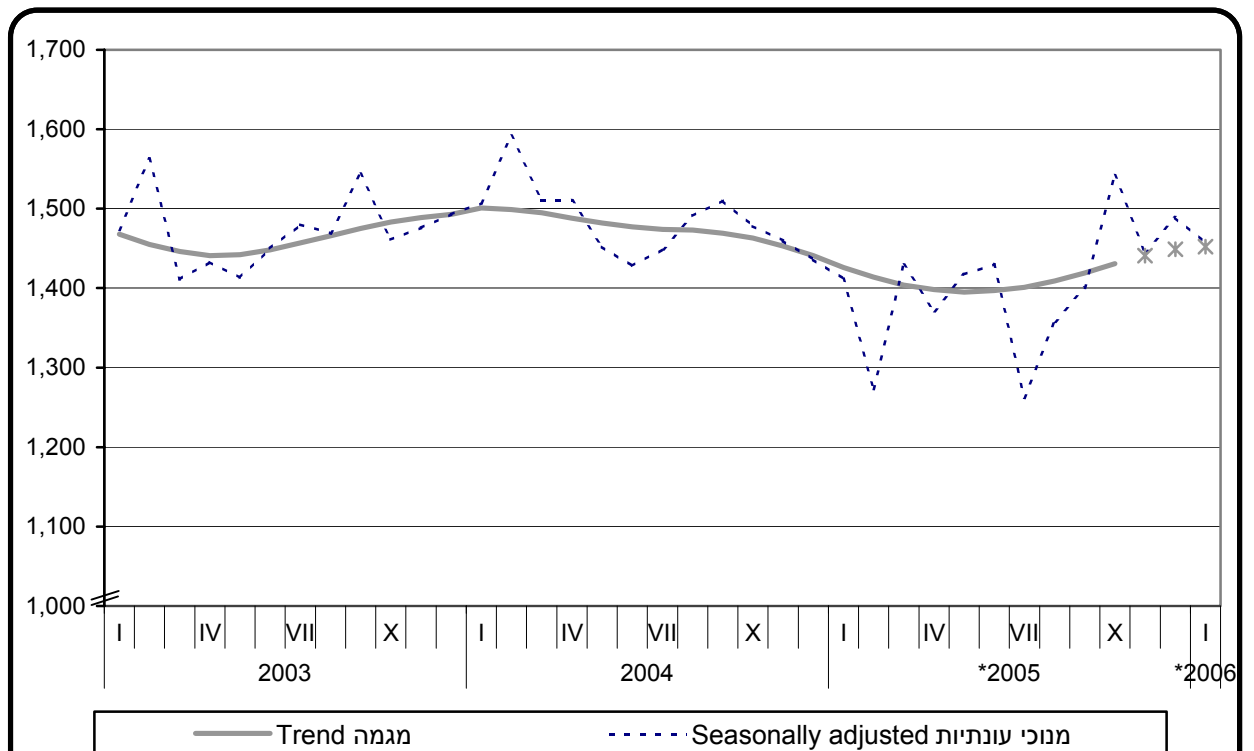
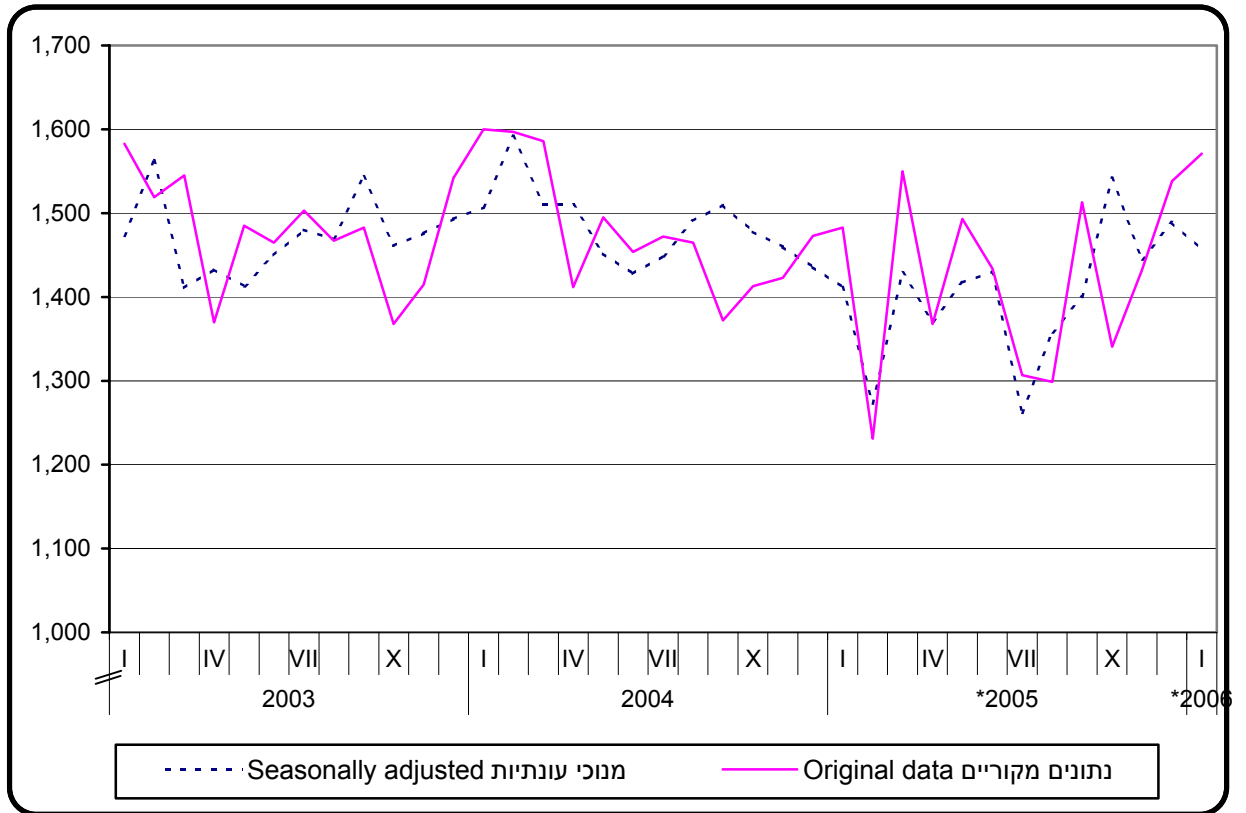
- ההודעה הבאה על "תאונות דרכים עם נפגעים בחודש פברואר 2006" תפורסם ב-21 במרס 2006.

כתב: אריה אברהם

הודעה זו מתפרסמת גם באתר הלמ"ס באינטרנט, בכתובת:

www1.cbs.gov.il/reader/newhodaot/hodaa_template.html?hodaa=200627037
לקבלת הסברים ניתן לפנות אל יחידת קשרי עיתונות בטל' 02-6527845, 050-6235124

תאונות דרכים עם נפגעים - נתונים חודשיים Road Accidents with Casualties - Monthly Data



The last three trend estimates are subject to substantial revisions.

שלושת אומדני המגמה האחרונים עשויים להשתנות במידה ניכרת.

*נתונים

Temporary data*

ארעיים

**ROAD ACCIDENTS WITH CASUALTIES
AND CASUALTIES, BY SEVERITY**
**תאונות דרכים עם נפגעים
ונפגעים, לפי חומרה**

Casualties					Accidents					תאונות	
Thereof:		Total	סך הכל			Thereof:		Total	סך הכל		
קשה	הרוגים	מגמה	מנכי עונתיות	נתונים מקוריים	קשות	קטלניות	מגמה	מנכי עונתיות	נתונים מקוריים		
Seriously injured	Killed	Trend	Seasonally adjusted	Original data	Serious	Fatal	Trend	Seasonally adjusted	Original data		
2,419	525			38,204	1,971	456			18,490		2002
2,410	451			37,080	1,946	418			17,745		2003
2,443	480			36,919	1,969	428			17,762		2004
2,352	449			35,478	1,885	381			16,989		*2005
209	31	3,088	3,182	3,337	165	30	1,468	1,473	1,583	I	2003
180	34	3,062	3,461	3,265	140	34	1,455	1,563	1,519	II	
198	34	3,039	2,984	3,294	158	29	1,446	1,411	1,545	III	
200	40	3,020	3,008	2,834	153	35	1,441	1,433	1,370	IV	
196	25	3,010	2,901	3,036	164	25	1,442	1,413	1,485	V	
200	48	3,012	2,953	2,972	168	42	1,448	1,450	1,465	VI	
205	39	3,024	3,113	3,306	157	34	1,457	1,480	1,503	VII	
226	45	3,045	3,028	3,190	178	42	1,466	1,469	1,467	VIII	
226	59	3,068	3,180	2,944	192	55	1,475	1,544	1,483	IX	
187	41	3,088	3,057	2,772	150	39	1,483	1,461	1,368	X	
197	28	3,102	3,065	2,960	164	26	1,489	1,476	1,415	XI	
186	27	3,109	3,156	3,170	157	27	1,493	1,493	1,542	XII	
190	35	3,103	3,069	3,268	160	32	1,501	1,507	1,600	I	2004
210	38	3,096	3,402	3,311	167	35	1,499	1,592	1,597	II	
229	44	3,085	3,081	3,194	182	41	1,495	1,510	1,586	III	
204	45	3,073	3,067	2,960	154	39	1,488	1,510	1,412	IV	
217	48	3,065	2,965	3,063	169	41	1,482	1,452	1,495	V	
208	37	3,064	3,032	3,058	175	33	1,477	1,428	1,454	VI	
222	42	3,066	3,044	3,239	180	39	1,474	1,449	1,472	VII	
202	45	3,065	3,151	3,229	163	40	1,473	1,491	1,465	VIII	
200	38	3,055	3,108	2,752	160	32	1,469	1,510	1,372	IX	
187	37	3,033	3,100	2,985	156	32	1,463	1,478	1,413	X	
160	33	2,998	3,061	2,972	135	28	1,453	1,460	1,423	XI	
214	38	2,958	2,904	2,888	168	36	1,441	1,436	1,473	XII	
193	37	2,924	2,879	3,004	142	32	1,426	1,412	1,483	I	*2005
139	41	2,900	2,756	2,591	111	38	1,414	1,273	1,231	II	
186	41	2,886	2,949	3,068	146	34	1,404	1,429	1,550	III	
221	34	2,880	2,863	2,863	178	31	1,398	1,371	1,368	IV	
193	37	2,881	3,002	3,044	168	30	1,395	1,417	1,493	V	
242	40	2,886	3,036	3,096	194	28	1,397	1,430	1,434	VI	
206	34	2,895	2,751	2,980	164	29	1,401	1,262	1,307	VII	
196	37	2,909	2,808	2,822	154	28	1,409	1,358	1,299	VIII	
183	36	2,926	2,892	3,065	142	32	1,419	1,400	1,513	IX	
208	39	2,943	3,185	2,874	165	34	1,431	1,542	1,341	X	
196	43	2,957	3,041	2,961	157	38	1,441	1,445	1,432	XI	
189	30	2,965	3,034	3,110	164	27	1,449	1,489	1,538	XII	
166	36	2,967	2,962	3,058	143	33	1,452	1,457	1,571	I	*2006

* Temporary data

* נתונים ארעיים *