

# הודעה לעיתונות

פקס' 02-6521340 http://www.cbs.gov.il info@cbs.gov.il

ירושלים, כד' בשבט תשס"ו  
22 בפברואר 2006  
38/2006

## בשנת 2005 הגיעו לישראל 21,100 עולים –

### מספר דומה לזה שבשנה שעברה

**2005: 21,100 immigrants arrived in Israel, similar to the number last year**

- מאז קום המדינה עלו לישראל קרוב ל-3 מיליון עולים, כ-1/3 מתוכם בשנים 1990-1999
- בשנת 2005:
- מספר העולים מצרפת עלה ב-25%
- מספר העולים מאוקראינה ירד ב-25%
- מספר העולים מארגנטינה ירד ב-13%
- חלקם של עולי בריה"מ לשעבר מסך כל העולים שעלו ב-2005 עמד על 44%

### בשנת 2005 הגיעו לישראל 21,100 עולים, בדומה לשנת 2004.

מספר העולים לשנה בשנים 2003-2005 הוא הנמוך ביותר שנרשם מאז שנת 1989. היקף העלייה בשנת 2005 חוזר לרמה שהייתה בשנות ה-80 אשר בהן הגיעו לישראל בין 9,000 ל-20,000 עולים בשנה (שיעור<sup>1</sup> של 3-5 עולים ל-1,000 תושבים באוכלוסייה). לעומת זאת, בשנים 1990-2001 (שנות העלייה ההמונית מבריה"מ לשעבר) עמד שיעור העלייה על 10-40 עולים ל-1,000 תושבים באוכלוסייה.

בשנת 2005 עמדה התרומה של מאזן ההגירה – מספר הנכנסים לארץ פחות מספר היוצאים ממנה – לגידול האוכלוסייה השנתי, על 9% מסך כל הגידול. זאת לעומת השנים 1990-1991 בהן תרומת מאזן ההגירה מתוך סך כל הגידול הייתה 75%-80%. במרבית השנים שלאחר מכן, עמד חלקו של מאזן ההגירה על יותר מ-25% מסך כל גידול האוכלוסייה.

<sup>1</sup> השיעור מחושב לפי מספר העולים בשנה מסוימת חלקי האוכלוסייה באותה שנה כפול אלף.

כתבה: מרינה שפס

הודעה זו מתפרסמת גם באתר הלמ"ס באינטרנט, בכתובת:

[www1.cbs.gov.il/reader/newhodaot/hodaa\\_template.html?hodaa=200621038](http://www1.cbs.gov.il/reader/newhodaot/hodaa_template.html?hodaa=200621038)

לקבלת הסברים ניתן לפנות אל יחידת המידע בטל' 02-6592666, 050-6235124

## יבשת המוצא של העולים

יבשת המוצא של 53% מן העולים (11,200) שעלו בשנת 2005 היא יבשת אירופה, ושל 10% (2,100) היא יבשת אסיה, בדומה לשנת 2004 (12%). כ-87% מעולי אסיה עלו מהרפובליקות האסיאניות של בריה"מ לשעבר. משקלם של העולים מיבשת אפריקה היה בשנת 2005 כ-18%, בדומה לשנת 2004. חלקן של יבשות אמריקה ואוקיאניה עלה ל-19% מ-16% בשנת 2004. הרכב זה שונה מאד מזה שאפיין את שנות העלייה ההמונית 1990-2000 מבריה"מ לשעבר – חלקם של העולים מאירופה היה בשנים ההן בין 70% ל-90%. קיים דמיון בהרכב של יבשות המוצא של העולים בשנת 2005 לזה שאפיין את העלייה בשנות ה-80.

## מאלו ארצות מגיעים העולים?

בשנת 2005 הגיעו 9,400 עולים מבריה"מ לשעבר, 44% מכלל העולים – זאת השנה השנייה ברציפות מאז החל גל העלייה מבריה"מ לשעבר (בשנת 1990) בה האחוז נמוך מ-50%. מרוסיה עלו קרוב ל-4,200 עולים – 5% יותר מאשר ב-2004. מאוקראינה עלו כ-2,300 עולים – ב-25% פחות מאשר בשנת 2004. בשנת 2005 הגיעו 3,600 עולים מאתיופיה, (כמעט ללא שינוי לעומת שנת 2004). בשנת 2004 הגיעו מצרפת (גידול של 25% לעומת שנת 2004). מארה"ב עלו כ-2,000 עולים (גידול של 5% לעומת שנת 2004), ומארגנטינה הגיעו כ-400 עולים (ירידה של 13% לעומת שנת 2004).

## מבנה הגילים של העולים

חלקם של בני 0-14 מכלל העולים בשנת 2005 היה כ-24%. משקל זה של גילים צעירים גבוה מעט מזה שנרשם ברוב השנים במהלך שנות העלייה ההמונית. עם זאת אחוז זה נמוך מזה של אוכלוסיית ישראל שהיה בשנת 2004 (יהודים ואחרים<sup>2</sup>) – 25%. חלקם של בני 15-64 מכלל העולים בשנת 2005 היה 65% (בדומה ל-2004). לאורך גל העלייה ההמונית חלקה של קבוצת גיל זו עלה מ-64% ל-70% ומשנת 2003 חלה ירידה מתונה. משקלם של העולים המבוגרים (65 ומעלה) בקרב העולים בשנת 2005 עמד על 11%. אחוז זה נמוך לעומת רוב שנות גל העלייה שהחל ב-1990, ונמוך ממשקלם של בני 65 ומעלה בכלל אוכלוסיית היהודים ואחרים בשנת 2004 (11.5%). הגיל החציוני של העולים שעלו בשנת 2005 (הגיל שמחצית מהעולים היו צעירים ממנו ומחציתם מבוגרים ממנו) היה כ-27.5 שנים, לעומת 27.1 בשנת 2004. התפלגות הגילים בקרב העולים שונה מארץ מוצא אחת לאחרת. בעוד שהעולים מאתיופיה הם הצעירים ביותר וגילם החציוני הוא 15.4 שנים, העולים מבריה"מ לשעבר הם המבוגרים ביותר וגילם החציוני הוא 30.3 שנים. גילם החציוני של העולים מארה"ב הוא 26.4 ושל העולים מהממלכה המאוחדת ומצרפת – 28.6 שנים.

<sup>2</sup> "אחרים" – נוצרים לא ערבים ואלה שלא מסווגים לפי דת במשרד הפנים.

## עולים ועולות

גם בשנת 2005 המשיכה העלייה להיות מורכבת מרוב של נשים (53%) – 882 גברים לכל 1,000 נשים. כצפוי, ככל שעולה הגיל, עולה אחוז הנשים ובקבוצת הגיל +75 אחוז הנשים הוא 58%. יחס המינים בקבוצת גיל זו הוא 738 גברים לכל 1,000 נשים. זאת, כאשר בכלל אוכלוסיית ישראל (יהודים ואחרים) אחוז הנשים הוא 51% (962 גברים לכל 1,000 נשים), ובגיל 75 ומעלה אחוז הנשים הוא 60% (661 גברים ל-1,000 נשים).

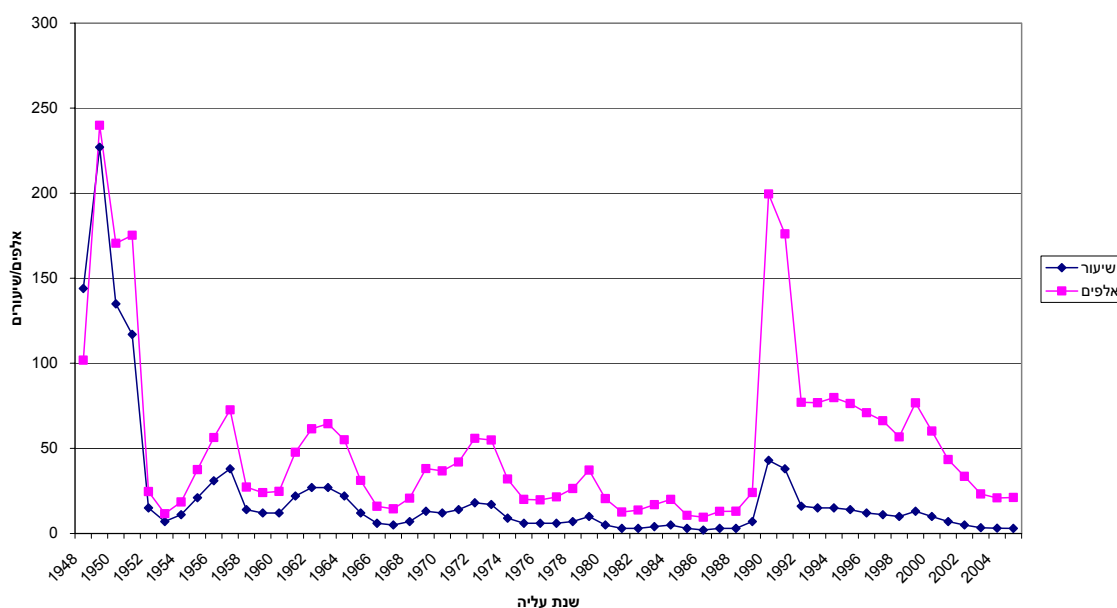
## מקום ההשתקעות הראשון בארץ

בשנת 2005, בדומה לשנת 2004, השתקעו **במחוז הדרום** 24% מהעולים. המחוז השני מבחינת אחוז העולים שהשתקעו בו בשנת 2005 הוא **מחוז המרכז** – 19% להבדיל מהשנים 2003-2004 בהם מחוז זה היה במקום השלישי. בעוד שבשנים קודמות האחוז הנמוך ביותר של העולים נרשם **במחוז ירושלים**, בשנת 2005 השתקעו במחוז זה 17% מהעולים. 16% מן העולים בשנת 2005 השתקעו **במחוז הצפון**, ו-9% במחוז חיפה. באזור יהודה ושומרון השתקעו כ-4% מהעולים.

מקום ההשתקעות הראשון של העולים משתנה בהתאם לארץ מוצאם (ראו לוח 4). האחוז הגבוה ביותר מבין עולי **בריה"מ לשעבר, אתיופיה וארגנטינה** השתקע לראשונה במחוז הדרום. האחוז הגבוה ביותר מבין עולי **צרפת** השתקע לראשונה במחוז המרכז ומבין עולי **ארה"ב ועולי הממלכה המאוחדת** במחוז ירושלים.

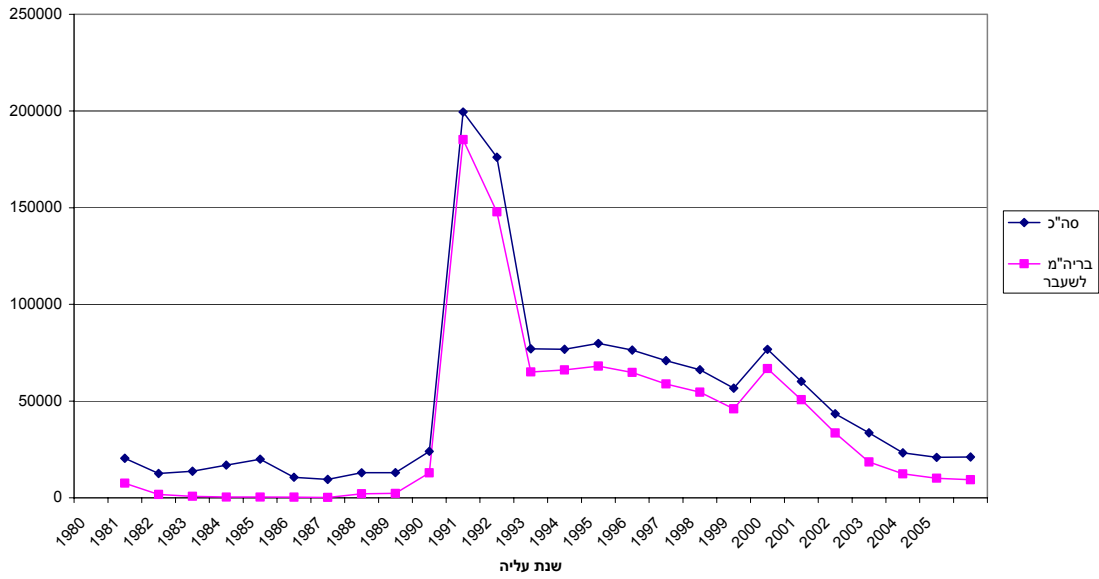
יצוין, כי פיזורם של כל קבוצת העולים שונה מפיזור אוכלוסיית היהודים ואחרים בארץ (ממוצע 2004) (ראו דיאגרמה 3): האחוז הגבוה ביותר של אוכלוסיית היהודים ואחרים נמצא במחוז המרכז (27%) לאחר מכן במחוז תל אביב (21%), הדרום (15%), חיפה (12%), ירושלים והצפון (10%) ולבסוף באזור יהודה ושומרון (4%).

דיאגרמה 1 - עולים לישראל לפי שנה : אלפים ושיעורים לאלף תושבים



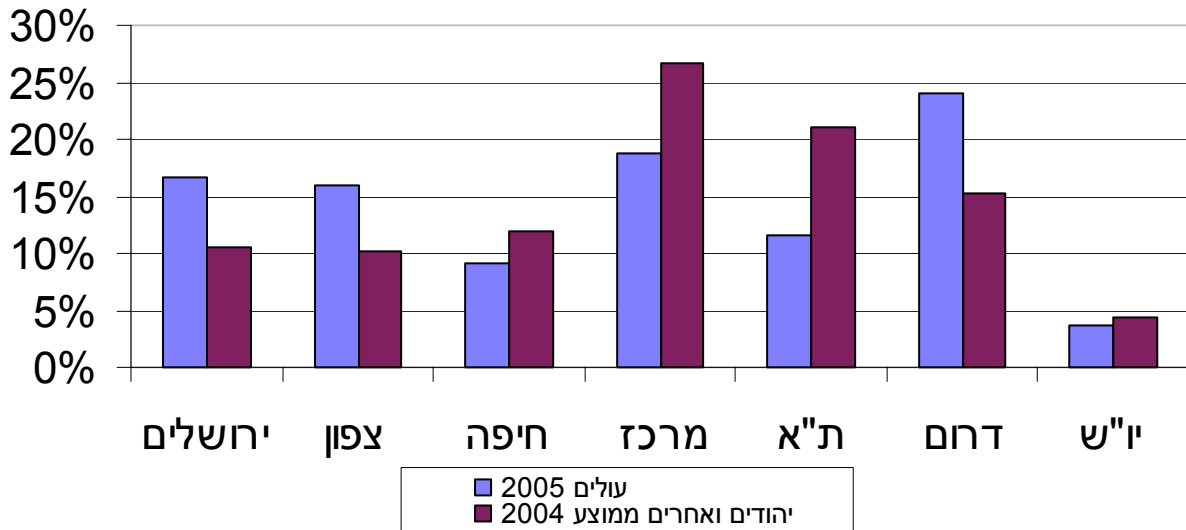
דיאגרמה 2 - סה"כ עולים ועולים מבריה"מ לשעבר  
(מספרים מוחלטים) 2005-1980

מספר עולים בשנה



דיאגרמה 3 - פיזור גיאוגרפי לפי מחוז

העולים בשנת 2005 והאוכלוסייה ממוצעת בשנת 2004 (אחוזים)



מחוז מגורים ראשון	עולים	יהודים ואחרים
	אחוזים	
ירושלים	15.9	10.5
מחוז הצפון	17.2	10.2
חיפה	10.2	12.1
מרכז	15.9	26.5
ת"א	12.4	21.2
דרום	25.2	15.3
יו"ש	3.2	4.2

TABLE 1 - IMMIGRANTS, BY PERIOD  
OF IMMIGRATION (1948-2005)

לוח 1 - העלייה לישראל לפי תקופות עלייה  
(1948-2005)

שיעורים*	אחוזים	מס' מוחלטים	תקופת עלייה
-	100.0	2,992,948	<b>סה"כ</b>
155.8	23.0	687,624	1948-51
18.6	9.1	272,446	1952-59
15.3	12.5	373,840	1960-69
10.5	11.6	346,260	1970-79
3.8	5.1	153,833	1980-89
17.0	32.0	956,319	1990-99
5.5	6.8	202,626	2000-2005
42.8	6.7	199,516	1990
35.6	5.9	176,100	1991
15.0	2.6	77,057	1992
15.0	2.6	76,805	1993
14.8	2.7	79,844	1994
13.8	2.6	76,361	1995
12.5	2.4	70,919	1996
11.4	2.2	66,221	1997
9.5	1.9	56,730	1998
12.5	2.6	76,766	1999
9.6	2.0	60,192	2000
7.0	1.5	43,580	2001
5.1	1.1	33,567	2002
3.4	0.8	23,268	2003
3.1	0.7	20,893	2004
(3.0)	0.7	21,126	2005

\* שיעורים ל-1,000 תושבים באוכלוסיה הממוצעת

TABLE 2 - IMMIGRANTS, BY LAST COUNTRY  
OF RESIDENCE

לוח 2 - עולים, לפי ארץ מגורים  
אחרונה

Last country of residence	אחוז השינוי Percent change *I-XII 2005 I-XII 2004	*I-XII 2005 אחוזים	*I-XII 2005 מס' מוחלטים	I-XII 2004 אחוזים	I-XII 2004 מס' מוחלטים	ארץ מגורים אחרונה
<b>GRAND TOTAL</b>	1	100.0	21,126	100.0	20,893	<b>סך כולל</b>
<b>Asia</b>	-16	9.8	2,063	11.7	2,443	<b>אסיה</b>
Thereof:						מזה:
USSR (former) - Asian republics	-15	8.5	1,793	10.1	2,106	בריה"מ (לשעבר) - רפובליקות אסיאניות
<b>Africa</b>	-3	17.8	3,766	18.6	3,880	<b>אפריקה</b>
Thereof:						מזה:
Ethiopia	-3	16.9	3,571	17.7	3,695	אתיופיה
<b>Europe</b>	1	53.2	11,231	53.3	11,143	<b>אירופה</b>
Thereof:						מזה:
USSR (former) - European republics	-5	35.9	7,585	38.4	8,021	בריה"מ (לשעבר) - רפובליקות אירופיות
Thereof:						מזה:
Ukraine	-24	11.0	2,321	14.6	3,055	אוקראינה
Russian Federation	4	19.7	4,155	19.1	3,982	הפדרציה הרוסית
France	27	12.0	2,545	9.6	2,003	צרפת
<b>America and Oceania</b>	19	19.2	4,064	16.4	3,426	<b>אמריקה ואוקיאניה</b>
Thereof:						מזה:
Argentina	-13	1.9	397	2.2	458	ארגנטינה
USA	8	9.7	2,045	9.0	1,890	ארה"ב
Not known		..	..	-	-	לא ידוע

TABLE 3 - IMMIGRANTS, BY AGE GROUP

לוח 3 - עולים, לפי קבוצת גיל

Age group	2005		2004		קבוצת גיל
	אחוזים	אלפים	אחוזים	אלפים	
<b>Total</b>	100.0	21,126	100.0	20,893	<b>סך הכל</b>
0 - 14	23.9	5,054	23.2	4,837	14 - 0
15 - 64	65.4	13,815	66.8	13,964	64 - 15
65+	10.7	2,257	10.0	2,092	+65
Median age		27.5		27.1	חציון



לוח 4 - השתקעות ראשונה לפי ארצות מוצא נבחרות לשנת 2005

Country of origin	מחוז							סך הכל Total	ארץ מוצא
	אזורי יהודה שומרון וחבל עזה Judea, Samaria and Gaza area	הדרום Southern	תל אביב Tel Aviv	המרכז Central	חיפה Haifa	הצפון Northern	ירושלים Jerusalem		
Thousands									אלפים
<b>Total</b>	0.8	5.1	2.4	4.0	1.9	3.4	3.5	21.1	<b>סך הכל</b>
Thereof:									מזה:
USSR (former)	0.1	2.3	2	1.9	1.2	1.6	0.6	9.4	בריה"מ לשעבר
Etiopia	0.0	1.3	0.0	0.2	0.4	1.3	0.4	3.6	אתיופיה
United Kingdom	0.0	0.0	0.1	0.1	0.0	0.0	0.1	0.4	הממלכה המאוחדת
France	0.2	0.7	0.2	0.8	0.1	0.1	0.6	2.5	צרפת
Argentina	0.0	0.1	0.0	0.1	0.0	0.1	0.0	0.4	ארגנטינה
USA	0.3	0.1	0.2	0.3	0.1	0.1	1.1	2.0	ארצות הברית
Percents									אחוזים
<b>Total</b>	3.8	24.1	11.6	18.8	9.1	16.1	16.6	100.0	
Thereof:									מזה:
USSR (former)	1.4	24.3	17.0	20.4	13.3	16.8	6.7	100.0	בריה"מ לשעבר
Etiopia	0.0	37.7	0.0	4.3	10.3	35.9	11.8	100.0	אתיופיה
United Kingdom	8.4	8.6	13.8	27.9	3.9	1.0	36.3	100.0	הממלכה המאוחדת
France	6.3	26.1	8.4	29.7	2.1	2.9	24.6	100.0	צרפת
Argentina	2.5	28.0	9.8	16.6	7.3	24.9	10.8	100.0	ארגנטינה
USA	12.4	2.9	8.8	14.8	3.2	4.8	53.1	100.0	ארצות הברית