

הודעה לעיתונות

פקס' 02-6521340 http://www.cbs.gov.il info@cbs.gov.il

ירושלים, י"ט אדר תשס"ו
19 במרס 2006
54/2006

189 אלף יציאות ישראלים לחו"ל בפברואר 2006

February 2006: 189,000 Departures of Israelis Abroad

פברואר 2006

בחודש פברואר 2006 נרשמו כ-189 אלף יציאות לחו"ל. סך כל התושבים שיצאו היה 163 אלף, מהם 149 אלף נסעו לחו"ל פעם אחת בלבד במהלך חודש פברואר, וכ-14 אלף נסעו לחו"ל בחודש זה פעמיים או יותר¹. על כן נמסר מהלשכה המרכזית לסטטיסטיקה, על סמך נתונים המבוססים על רישום תנועות הישראלים בגבולות.

כ-169 אלף מהיציאות לחו"ל (90% מכלל היציאות) היו בדרך האוויר, וכ-19 אלף היו בדרך היבשה, מתוכם 7,500 יציאות היו לסיני דרך מעבר הגבול "אילת", ו-12 אלף יציאות נרשמו במעברי הגבול לירדן (מעברי "נהר הירדן" "אלנבי" ו"ערבה"). 300 יציאות בלבד היו בדרך היס.

ינואר פברואר 2006

בחודשים ינואר-פברואר 2006 נרשמו 400 אלף יציאות לחו"ל (עלייה של 11% לעומת התקופה המקבילה אשתקד), מתוכם 349 אלף יציאות בדרך האוויר (עלייה של 10%) ו-51 אלף בדרך היבשה (עלייה של 15%).

2/..

1 שימו לב! – הנתונים בפיסקה זו מתייחסים למספר התושבים הישראלים שיצאו לחו"ל וכן לסה"כ היציאות שלהם. הנתונים בהמשך ההודעה מתייחסים אך ורק למספר היציאות ולא למספר התושבים היוצאים.

כתבה: טלי רוזנפלד

הודעה זו מתפרסמת גם באתר הלמ"ס באינטרנט, בכתובת:

www1.cbs.gov.il/reader/newhodaot/hodaa_template.html?hodaa=200628054

לקבלת הסברים ניתן לפנות אל יחידת המידע בטל' 050-6235124, 02-6592666

DEPARTURES ABROAD OF ISRAELIS ,
BY MODE OF TRAVEL

יציאות לחו"ל של ישראלים ,
לפי דרך נסיעה

Thousands (unless otherwise stated)

אלפים (אלא אם כן צוין אחרת)

BORDER CROSSING	ינואר- פברואר January-February אחוז שינוי %change	ינואר- פברואר January-February 2006	ינואר- פברואר January-February 2005	פברואר December 2006	מעבר גבול
TOTAL	11.0	400.3	360.7	188.5	סך הכל
BY AIR- TOTAL	10.4	348.9	315.9	168.9	דרך האוויר - סך הכל
THEREOF: BEN GURION	10.5	347.6	314.7	168.3	מזה: נתב"ג
BY LAND - TOTAL	14.9	50.9	44.3	19.4	דרך היבשה - סך הכל
EGYPT-ELAT	46.2	21.5	14.7	7.5	מצרים-אילת
JORDAN-TOTAL	-0.7	29.4	29.6	11.9	סך הכל ירדן
ARAVA	14.9	2.8	2.4	0.8	ערבה
ALLENBY	-10.1	7.0	7.8	2.9	אלנבי
JORDAN RIVER	1.2	19.6	19.3	8.2	נהר הירדן
BY SEA- TOTAL	0.0	0.5	0.5	0.3	דרך הים - סך הכל

*Provisional Data

* נתונים ארעניים

נתונים מנוכי עונתיות ומגמה

נתונים מנוכי עונתיות מתקבלים לאחר ניכוי השפעת העונתיות והשפעת חגים וימי פעילות מהנתונים המקוריים. נתוני מגמה נאמדים לאחר הסרת ההשפעה של אי סדירות (רעשים) מהנתונים מנוכי העונתיות. נתונים מנוכי עונתיות ומגמה עשויים להשתנות, מאחר שהם מחושבים מחדש עם קבלת נתון מקורי נוסף מדי חודש.

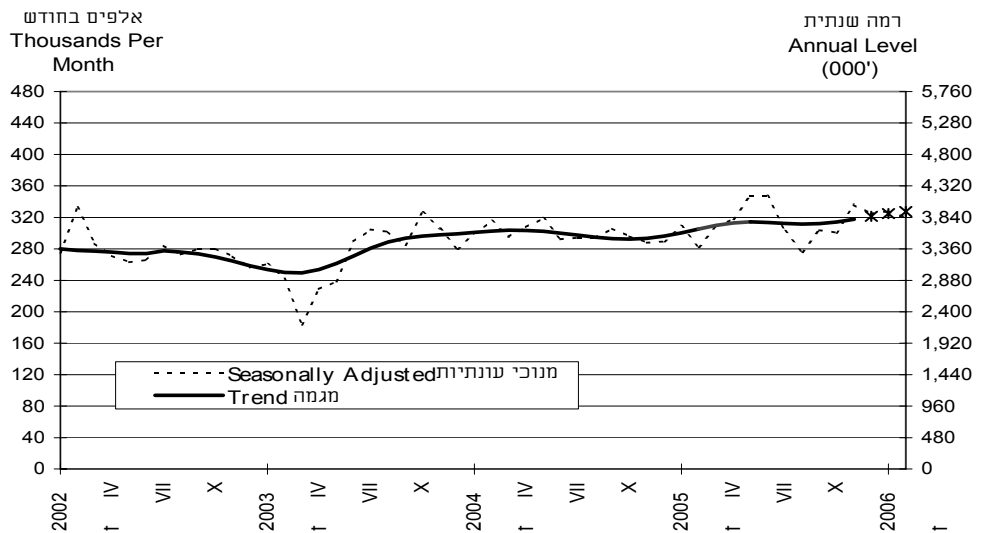
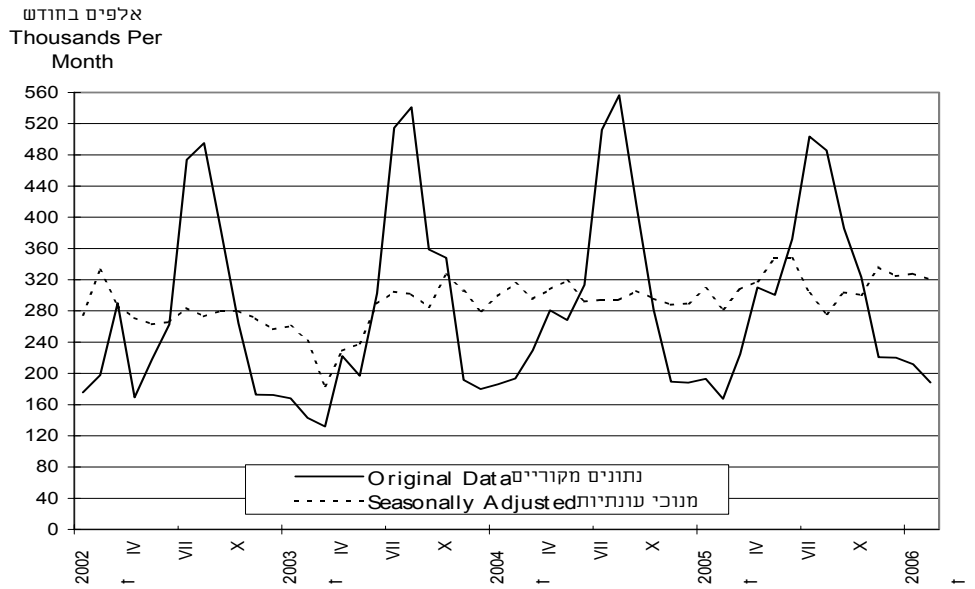
סך כל היציאות לחו"ל

על פי נתונים מנוכי עונתיות נרשמו בחודשים דצמבר 2005- פברואר השנה 324 אלף יציאות של ישראלים לחו"ל בממוצע לחודש (3.9 מיליון ברמה שנתית), לעומת 313 אלף בממוצע לחודש בחודשים ספטמבר-נובמבר 2005 (כ-3.8 מיליון ברמה שנתית).

מניתוח נתוני המגמה עולה, כי בחודשים דצמבר 2005 - פברואר 2006 הייתה עלייה של 13% בחישוב שנתי במספר היציאות לחו"ל (1% בממוצע מדי חודש), לאחר עלייה של 8% בחישוב שנתי בחודשים ספטמבר-נובמבר 2005 (0.6% בממוצע מדי חודש).

DEPARTURES ABROAD OF ISRAELIS- TOTAL

יציאות של ישראלים לחו"ל – סה"כ



*שלושת אומדני המגמה האחרונים עשויים להשתנות במידה ניכרת.

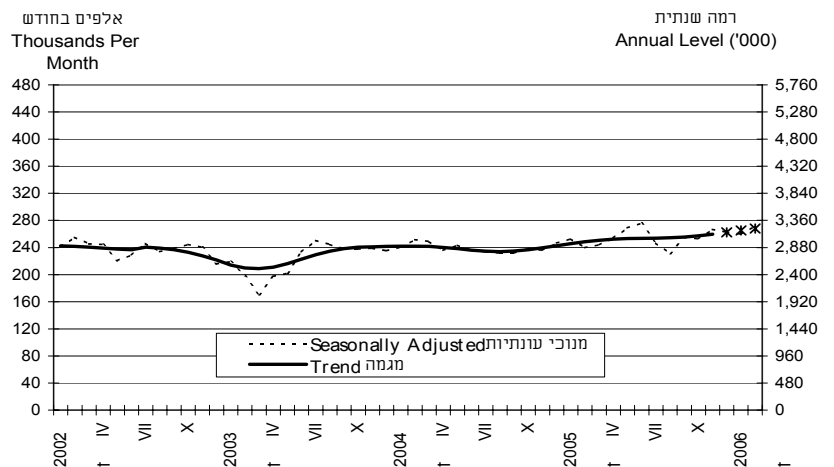
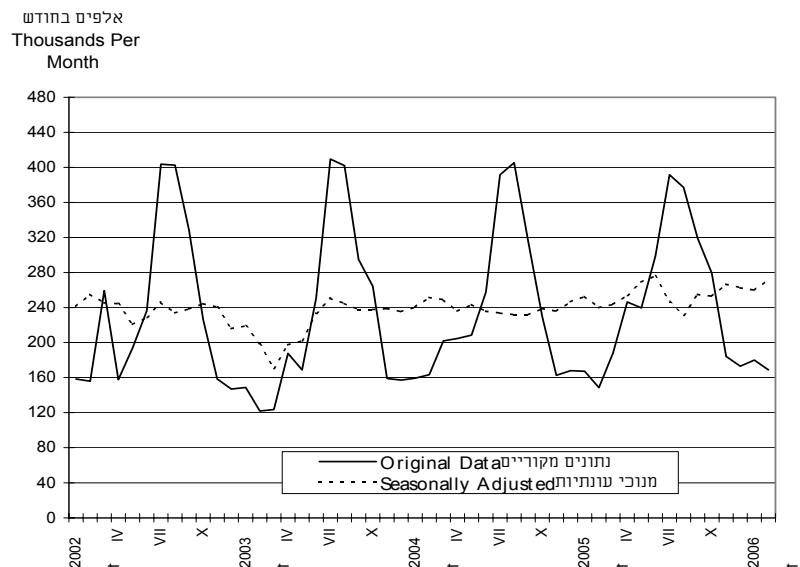
The last three trend estimates are subject to substantial revisions.*

יציאות לחו"ל בדרך האוויר

מניתוח הנתונים **מנוכי העונתיות**, עולה כי בחודשים דצמבר 2005 – פברואר 2006 היו 265 אלף יציאות של ישראלים לחו"ל בדרך האוויר בממוצע לחודש (כ-3.2 מיליון ברמה שנתית), לעומת 258 אלף בממוצע לחודש בחודשים ספטמבר-נובמבר 2005 (כ-3.1 מיליון ברמה שנתית).

מניתוח נתוני **המגמה** עולה, כי בחודשים דצמבר 2005 – פברואר 2006 הייתה עלייה של 14% בחישוב שנתי במספר היציאות לחו"ל בדרך האוויר (1.1% בממוצע מדי חודש), לאחר עלייה של 9% בחישוב שנתי (0.7% בממוצע מדי חודש) בחודשים ספטמבר-נובמבר 2005.

יציאות של ישראלים לחו"ל בדרך האוויר



*שלושת אומדני המגמה האחרונים עשויים להשתנות במידה ניכרת
 The last three trend estimates are subject to substantial revisions.

DEPARTURES ABROAD OF ISRAELIS

יציאות לחו"ל של ישראלים

	מזה: בדרך האוויר			Total			סך הכל		
	Thereof: By air חודשי שינוי של המגמה Monthly percentage of change in trend	מגמה ^(R) Trend ^(R)	מנוכי עונתיות ^(K) Seasonally adjusted ^(K)	נתונים מקוריים Original data	חודשי שינוי של המגמה Monthly percentage of change in trend	מגמה ^(R) Trend ^(R)	מנוכי עונתיות ^(K) Seasonally adjusted ^(K)	נתונים מקוריים Original data	
1999				2,522.2				3,202.8	1999
2000				2,871.8				3,529.5	2000
2001				3,085.0				3,561.0	2001
2002				2,828.0				3,273.0	2002
2003				2,689.2				3,298.5	2003
2004				2,868.3				3,614.1	2004
2005				3,013.0				3,687.3	2005
2006 I-II				348.9				400.3	I-II 2006
2005 * I-II				315.9				360.7	I-II * 2005
VII		229	250	409.5		281	304	514.6	VII 2003
VIII	2.4	235	245	401.9	2.7	289	302	541.1	VIII
IX	1.6	238	238	295.1	1.7	294	285	358.7	IX
X	0.8	240	238	264.4	0.9	296	327	347.9	X
XI	0.4	241	239	159.1	0.5	298	306	191.5	XI
XII	0.2	242	235	157.3	0.4	299	280	180.1	XII
2004 I	0.1	242	241	159.2	0.5	301	299	186.2	I 2004
II	0.0	242	252	163.4	0.6	302	315	193.3	II
III	-0.2	242	249	202.0	0.4	304	296	229.5	III
IV	-0.6	240	236	204.6	0.0	304	308	280.7	IV
V	-0.8	238	243	208.4	-0.4	302	319	268.3	V
VI	-0.9	236	236	258.0	-0.7	300	292	313.5	VI
VII	-0.7	235	234	391.7	-0.9	297	294	512.3	VII
VIII	-0.2	234	232	405.2	-0.8	295	294	556.6	VIII
IX	0.3	235	232	315.7	-0.6	293	306	414.2	IX
X	0.8	237	239	229.6	-0.2	292	296	281.9	X
XI	1.1	240	236	162.8	0.3	293	288	189.4	XI
XII	1.3	243	247	167.9	0.9	296	290	188.2	XII
2005 * I	1.3	246	253	167.2	1.4	300	309	193.1	I * 2005
II	1.1	248	240	148.6	1.6	305	282	167.6	II
III	0.9	251	244	188.1	1.5	310	308	224.4	III
IV	0.6	252	254	246.4	1.0	313	318	310.3	IV
V	0.4	253	269	239.5	0.4	314	347	300.6	V
VI	0.2	254	276	298.8	-0.2	314	348	372.2	VI
VII	0.1	254	247	391.6	-0.4	312	303	503.6	VII
VIII	0.2	254	231	377.2	-0.3	311	276	485.7	VIII
IX	0.4	255	255	318.9	0.2	312	304	385.9	IX
X	0.7	257	253	279.5	0.7	314	301	323.2	X
XI	0.9	260	267	184.2	1.1	318	336	220.7	XI
XII	1.1	262	263	173.0	1.2	321	325	200.1	XII
2006 * I	1.1	265	260	180.0	1.1	325	328	211.8	I * 2006
II	1.0	268	272	168.9	0.8	327	320	188.5	II
	Percentage of change on the same period a year earlier					אחוז השינוי לעומת התקופה המקבילה בשנה הקודמת			
1999				7.6				7.4	1999
2000				13.9				10.2	2000
2001				7.4				0.9	2001
2002				-8.3				-8.1	2002
2003				-4.9				0.8	2003
2004				6.7				9.6	2004
2005				5.0				2.0	2005
2006 * I-II				10.4				11.0	I-II * 2006