

# הודעה לעיתונות

פקס' 02-6521340 <http://www.cbs.gov.il> [info@cbs.gov.il](mailto:info@cbs.gov.il)

ירושלים, כז' באדר תשס"ו  
27 במרס 2006  
65/2006

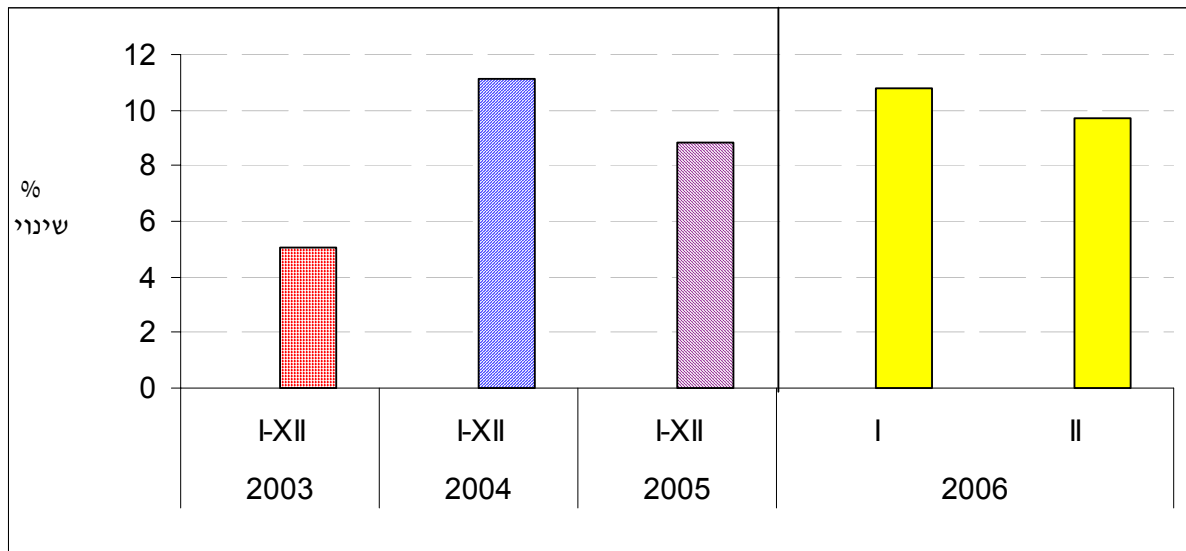
## מדד רכישות בכרטיסי אשראי על ידי צרכנים פרטיים בינואר-פברואר 2006 Index of Private Consumers Credit Card Purchases, January-February 2006

### ינואר-פברואר 2006:

- גידול של 10.3%, במחירים קבועים, בהיקף הרכישות בכרטיסי אשראי על ידי צרכנים פרטיים, לעומת התקופה המקבילה אשתקד
- הענפים בהם נרשמה העלייה הגדולה ביותר ברכישות בכרטיסי אשראי, הם: שירותי עירייה וממשלה, שירותי טיסות ואירוח ורהיטים
- הענפים בהם נרשמה העלייה הנמוכה ביותר ברכישות בכרטיסי אשראי, הם: ציוד ושירותי תחבורה, דלק חשמל וגז ומזון

בחודשים ינואר-פברואר 2006 גדל היקף הרכישות בכרטיסי אשראי על ידי צרכנים פרטיים ב-10.3% במחירים קבועים, לעומת ינואר-פברואר 2005. יוזכר, כי בכל שנת 2005 גדל היקף הרכישות ב-8.8%.

תרשים 1. אחוז שינוי<sup>(1)</sup> ברכישות בכרטיסי אשראי על ידי צרכנים פרטיים



(1) כל תקופה לעומת התקופה המקבילה בשנה הקודמת.

כתבה: רחל בן יוסף

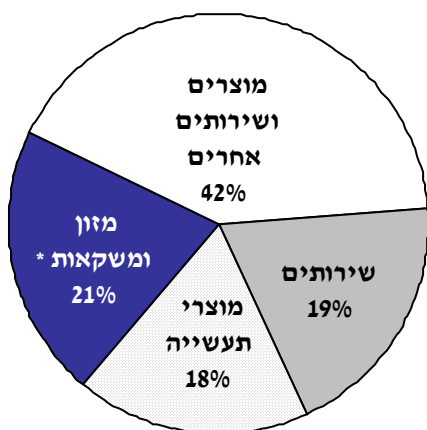
הודעה זו מתפרסמת גם באתר הלמ"ס באינטרנט, בכתובת:

[www1.cbs.gov.il/reader/newhodaot/hodaa\\_template.html?hodaa=200529067](http://www1.cbs.gov.il/reader/newhodaot/hodaa_template.html?hodaa=200529067)

לקבלת הסברים ניתן לפנות אל יחידת המידע בטל' 050-6235124, 02-6592666

הנתונים על רכישות של צרכנים פרטיים בכרטיסי אשראי התקבלו מכל חברות כרטיסי האשראי הפועלות בישראל, ומחולקים לפי ארבע קבוצות רכישה ראשיות ולפי ענפי משנה, בהתאם לסיווג בתי העסק על-ידי חברות האשראי. הנתונים מוצגים בלוחות כמדדים (על בסיס ממוצע שנת 2002). הרכישות בכרטיסי אשראי מדווחות לפי סכום הרכישה הכולל של הלקוח בבית העסק, ומתייחס לרכישות של ישראלים בארץ בלבד. סדרה זו של מדדים מחושבת החל בשנת 2002 ולכן לא ניתן לערוך ניכוי עונתיות בשלב זה. יש להיזהר בהשוואת נתונים תקופתיים (בעיקר חודשיים) לנתונים שנתיים בשל השפעות עונתיות, ולהתחשב במועדים השונים של החגים.

**תרשים 2. התפלגות הרכישות בכרטיסי אשראי על-ידי צרכנים פרטיים בינואר-פברואר 2006, לפי ענף רכישה ולפי קבוצת רכישה בהתאם לסיווג בתי העסק על-ידי חברות האשראי, באחוזים**



קב' רכישה	ענף רכישה	אחוז
מוצרים ושירותים אחרים	תקשורת	10%
	אחר	9%
	דלק, חשמל וגז	8%
	רפואה ותרופות	7%
	תחבורה	3%
	מחשבים ותוכנה	2%
שירותים	ספרים, ציוד משרדי	2%
	ביטוח	7%
	שירותי ממשלה ועירייה	6%
מוצרי תעשייה	טיסות, תיירות	4%
	פנאי ובילוי	2%
מזון ומשקאות*	הלבשה והנעלה	8%
	חשמל ואלקטרוניקה	7%
	רהיטים	3%
<b>מזון ומשקאות*</b>		<b>21%</b>
סה"כ		100%

\* כולל שירותי אוכל

### מזון ומשקאות

בקבוצת הרכישה מזון ומשקאות (כולל שירותי אוכל), המהווה 21% מהרכישות בכרטיסי אשראי על ידי צרכנים פרטיים, נרשמה עלייה של 5.2% בינואר-פברואר 2006, לעומת התקופה המקבילה אשתקד. זו העלייה הנמוכה ביותר מבין קבוצות הרכישה.

## מוצרי תעשייה

בקבוצת הרכישה "מוצרי תעשייה" (הכוללת הלבשה והנעלה, מוצרי חשמל ואלקטרוניקה-כולל בתי כל-בו ורהיטים), המהווה 18% מהרכישות, נרשמה עלייה של 17.3% בינואר-פברואר 2006, לעומת התקופה המקבילה אשתקד. העלייה הגבוהה ביותר נרשמה בענף הרהיטים – 19.1%.

## שירותים

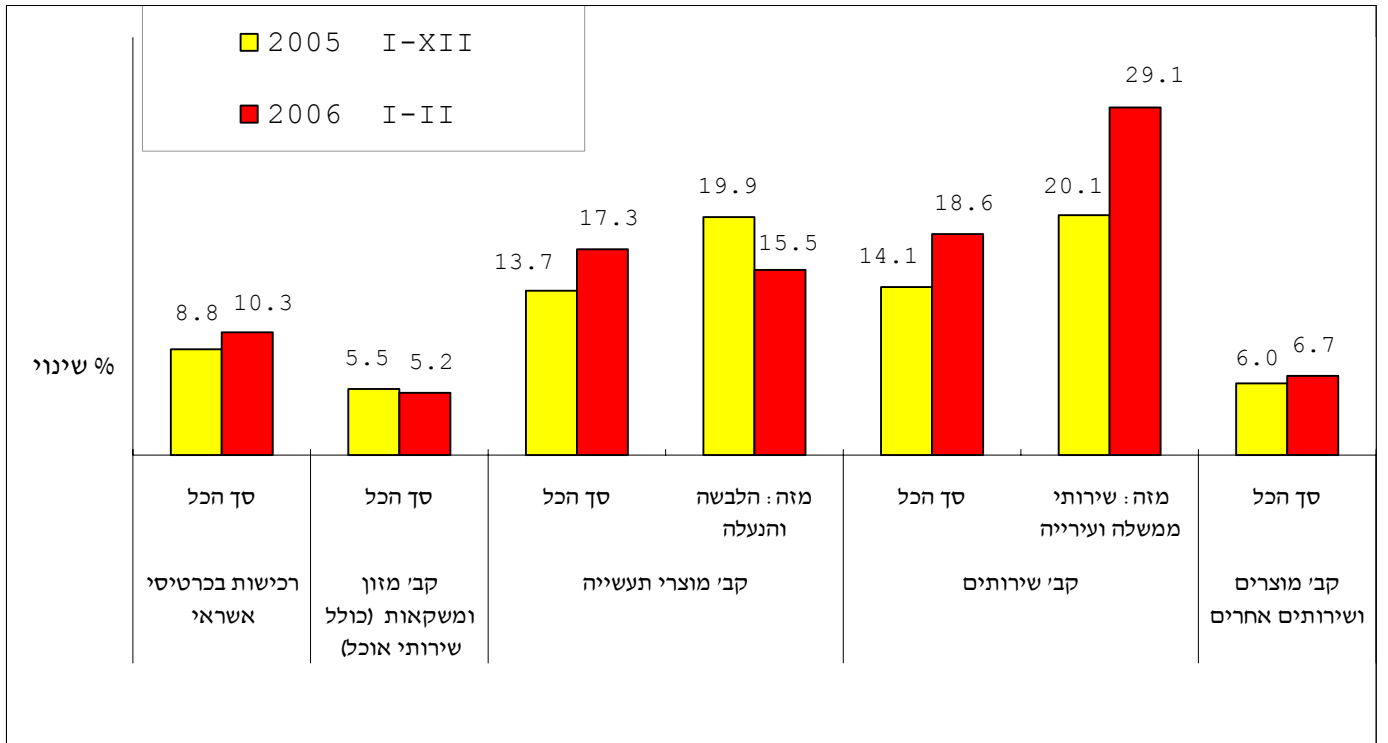
בקבוצת הרכישה "שירותים" (הכוללת שירותי ביטוח, טיסות ואירוח, פנאי ובילוי ושירותי עירייה וממשלה), המהווה 19% מהרכישות, נרשמה עלייה של 18.6% בהיקף הרכישות, בינואר-פברואר 2006 לעומת התקופה המקבילה אשתקד. בענף שירותי ממשלה ועירייה נרשמה העלייה הגבוהה ביותר – 29.1%. העלייה הנמוכה ביותר נרשמה בענף פנאי ובילוי – 9.6%.

## מוצרים ושירותים אחרים

בקבוצת הרכישה "מוצרים ושירותים אחרים" (הכוללת דלק חשמל וגז, מחשבים ותוכנה, ציוד ושירותי תחבורה ותקשורת, ספרים, פרסום, שירותי רפואה ותרופות ושונות), המהווה את חלק הארי ברכישות – 42%, נרשמה עלייה של 6.7% בינואר-פברואר 2006, לעומת התקופה המקבילה אשתקד. לעלייה זו תרם בעיקר ענף מחשבים ותוכנה – שגדל ב-17.3% בינואר-פברואר 2006. בענף ציוד ושירותי תחבורה נרשמה ירידה של 1.7%.

- ההודעה הבאה על "מדד רכישות בכרטיסי אשראי על ידי צרכנים פרטיים במרס 2006" תפורסם ב-30 באפריל 2006.

תרשים 3. אחוז השינוי<sup>(1)</sup> ברכישות בכרטיסי אשראי על ידי צרכנים פרטיים



(1) כל תקופה לעומת התקופה המקבילה בשנה הקודמת

לוח 1. מדדי רכישות בכרטיסי אשראי על ידי צרכנים פרטיים,  
 הבסיס: 2002 = 100, נתונים מקוריים, במחירים קבועים<sup>(1)</sup>

מזה:							מוצרים ושירותים-אחרים-סך הכל	רכישות בכרטיסי-אשראי-סך הכל		
אחר	שירותי רפואה ותרופות	ספרים, ציוד משרדי ופרסום	ציוד ושירותי תקשורת	ציוד ושירותי תחבורה	מחשבים ותוכנה	דלק, חשמל וגז				
114.1	126.7	102.6	137.4	110.1	218.5	109.8	121.4	117.8	I	2005
108.3	124.3	99.0	127.5	103.2	203.2	109.1	116.2	109.9	II	
127.1	141.3	108.8	143.3	119.3	220.8	123.3	132.2	127.8	III	
118.3	126.9	101.1	137.9	108.0	182.8	107.1	120.9	124.6	IV	
124.3	137.9	109.5	153.1	121.2	211.1	115.0	131.4	129.8	V	
124.9	131.2	115.8	138.5	111.3	204.3	109.9	125.4	125.1	VI	
122.5	132.8	124.8	146.7	114.9	215.4	110.3	128.2	130.3	VII	
134.2	136.1	146.5	139.4	119.3	225.3	118.5	133.5	134.5	VIII	
141.1	140.8	127.8	155.6	111.1	238.2	116.1	137.2	137.8	IX	
112.1	117.3	96.6	142.0	90.2	191.2	100.1	115.5	119.6	X	
129.4	134.7	104.7	141.3	112.5	268.8	113.5	129.3	129.3	XI	
138.3	138.9	128.3	155.0	117.6	293.6	111.5	137.0	137.8	XII	
<b>124.6</b>	<b>132.4</b>	<b>113.8</b>	<b>143.1</b>	<b>111.6</b>	<b>222.8</b>	<b>112.0</b>	<b>127.4</b>	<b>127.0</b>	<b>I-XII</b>	
127.2	142.2	109.4	143.6	111.0	264.0	114.4	130.7	130.5	I	2006
117.2	132.4	108.3	141.1	98.7	230.5	107.6	122.8	120.6	II	

לוח 1. מדדי רכישות בכרטיסי אשראי על ידי צרכנים פרטיים,  
 הבסיס: 2002 = 100, נתונים מקוריים, במחירים קבועים (המשך)<sup>(1)</sup>

מזה:				שירותים סך הכל	מזה:			מוצרי תעשייה- סך הכל	מזון ומשקאות (כולל שירותי אוכל)		
שירותי ממשלה ועירייה	פנאי ובילוי	טיסות תיירות ואירוח	ביטוח		רהיטים	מוצרי חשמל ואלקי כולל בתי כלבו	הלבשה והנעלה				
190.0	115.9	65.1	147.9	125.9	97.1	89.2	140.4	109.7	111.6	I	2005
135.0	111.3	70.7	132.6	110.0	96.6	84.0	129.0	103.0	104.2	II	
164.7	135.0	95.0	159.1	136.1	121.4	102.3	153.8	124.7	116.0	III	
125.3	129.8	99.4	143.4	123.1	127.7	118.0	172.7	140.1	120.2	IV	
182.1	133.5	110.9	154.6	143.7	106.7	102.2	153.7	122.3	122.3	V	
154.3	132.5	139.0	145.0	143.8	96.2	99.7	146.5	116.8	117.1	VI	
183.7	139.4	157.2	147.2	157.9	119.9	113.7	144.4	126.2	116.8	VII	
154.6	150.6	160.3	152.6	155.5	132.7	125.0	150.9	135.9	119.5	VIII	
200.3	130.6	139.2	147.8	154.8	131.0	122.5	159.0	137.6	126.6	IX	
118.6	124.8	106.0	131.8	119.4	127.0	102.3	167.7	130.8	118.5	X	
217.4	128.7	82.1	147.7	138.9	119.5	106.1	193.3	141.0	113.3	XI	
206.9	133.6	82.8	225.7	163.9	129.3	115.4	162.1	135.2	121.7	XII	
<b>169.4</b>	<b>130.5</b>	<b>109.0</b>	<b>153.0</b>	<b>139.4</b>	<b>117.1</b>	<b>106.7</b>	<b>156.1</b>	<b>126.9</b>	<b>117.3</b>	<b>I-XII</b>	
239.8	129.3	79.2	160.7	147.3	116.6	106.9	164.2	130.0	118.2	I	2006
179.9	119.7	84.4	153.1	132.4	114.1	99.1	146.9	119.5	108.9	II	

(1) סעיפי הרכישה מנוכים במדדים מתאימים מתוך סעיפי מדד המחירים לצרכן

לוח 2. שינוי<sup>(1)</sup> במדדי רכישות בכרטיסי אשראי על ידי צרכנים פרטיים  
 נתונים מקוריים, במחירים קבועים<sup>(2)</sup>

I-II 2006	I-XII 2005	
<b>10.3</b>	<b>8.8</b>	רכישות בכרטיסי אשראי - סך הכל
<b>6.7</b>	<b>6.0</b>	מוצרים ושירותים אחרים - סך הכל
1.5	3.4	דלק, חשמל וגז
17.3	21.7	מחשבים ותוכנה
-1.7	4.3	ציוד ושירותי תחבורה
7.5	4.9	ציוד ושירותי תקשורת
8.0	6.3	ספרים, ציוד משרדי ופרסום
9.4	6.9	שירותי רפואה ותרופות
9.8	7.3	אחר
<b>5.2</b>	<b>5.5</b>	מזון ומשקאות (כולל שירותי אוכל)
<b>17.3</b>	<b>13.7</b>	מוצרי תעשייה - סך הכל
15.5	19.9	הלבשה והנעלה
18.9	9.5	מוצרי חשמל ואלקטרוניקה (כולל בתי כלבו)
19.1	11.1	רהיטים
<b>18.6</b>	<b>14.1</b>	שירותים - סך הכל
11.9	17.0	ביטוח
20.5	7.6	שירותי טיסות, תיירות ואירוח
9.6	7.7	פנאי ובילוי
29.1	20.1	שירותי ממשלה ועירייה

(1) כל תקופה לעומת התקופה המקבילה בשנה הקודמת.

(2) סעיפי הרכישה מנוכים במדדים מתאימים מתוך סעיפי מדד המחירים לצרכן.