

הודעה לעיתונות

פקס' 02-6521340 <http://www.cbs.gov.il> info@cbs.gov.il

ירושלים, כח' בניסן תשס"ו
26 באפריל 2006
83/2006

לינות במלונות תיירות בחודשים ינואר-מרס 2006

בחודש מרס השנה הסתכם מספר הלינות במלונות התיירות ב-1.6 מיליון לינות, על פי נתונים מקוריים. 838 אלף לינות היו של ישראלים, והיתר, 722 אלף, היו של תיירים – שהיוו 46% מסך כל הלינות במלונות.

על כך נמסר מהלשכה המרכזית לסטטיסטיקה, על סמך סיכומים ראשוניים מדיווחי המלונות הנערכים בלשכה עבור משרד התיירות.

תפוסת החדרים הממוצעת במלונות בחודש מרס 2006 הייתה 60% (לעומת 51% במרס 2005).

ינואר-מרס 2006

בשלושת החודשים הראשונים של השנה הסתכם מספר הלינות במלונות התיירות ב-4 מיליון לינות, על פי נתונים מקוריים – עלייה של 19% לעומת התקופה המקבילה אשתקד. 2.2 מיליון לינות היו של ישראלים (עלייה של 6%), והיתר, 1.8 מיליון, היו של תיירים - עלייה של קרוב ל-41%.

תפוסת החדרים הגבוהה ביותר בחודשים ינואר-מרס 2006 נרשמה במחוז תל אביב – 61%. עלייה נרשמה בתפוסת החדרים בכל המחוזות לעומת אותה תקופה ב-2005. העלייה הגבוהה ביותר נרשמה במחוז ירושלים (תפוסה של 55% בינואר-מרס 2006, לעומת 43% בינואר-מרס 2005) ובמחוז הצפון (48% לעומת 37%).

אחוז תפוסת חדרים			
% השינוי	ינואר-מרס 2005	ינואר-מרס 2006	
29.3	42.7	55.2	מחוז ירושלים
29.0	37.3	48.1	מחוז הצפון
7.2	44.7	47.9	מחוז חיפה
23.7	40.1	49.6	מחוז המרכז
17.4	51.7	60.7	מחוז תל אביב
11.4	49.9	55.6	מחוז הדרום

כתבה: טילדה חייט

הודעה זו מתפרסמת גם באתר הלמ"ס באינטרנט, בכתובת:

www1.cbs.gov.il/reader/newhodaot/hodaa_template.html?hodaa=200628082

לקבלת הסברים ניתן לפנות אל יחידת המידע בטל' 050-6235124, 02-6592666

נתוני הלינות במלונות מושפעים משינויים עונתיים, ועל כן עדיף שניתוח הנתונים יעשה על סמך נתונים **מנוכי עונתיות** ועל פי **המגמה**.

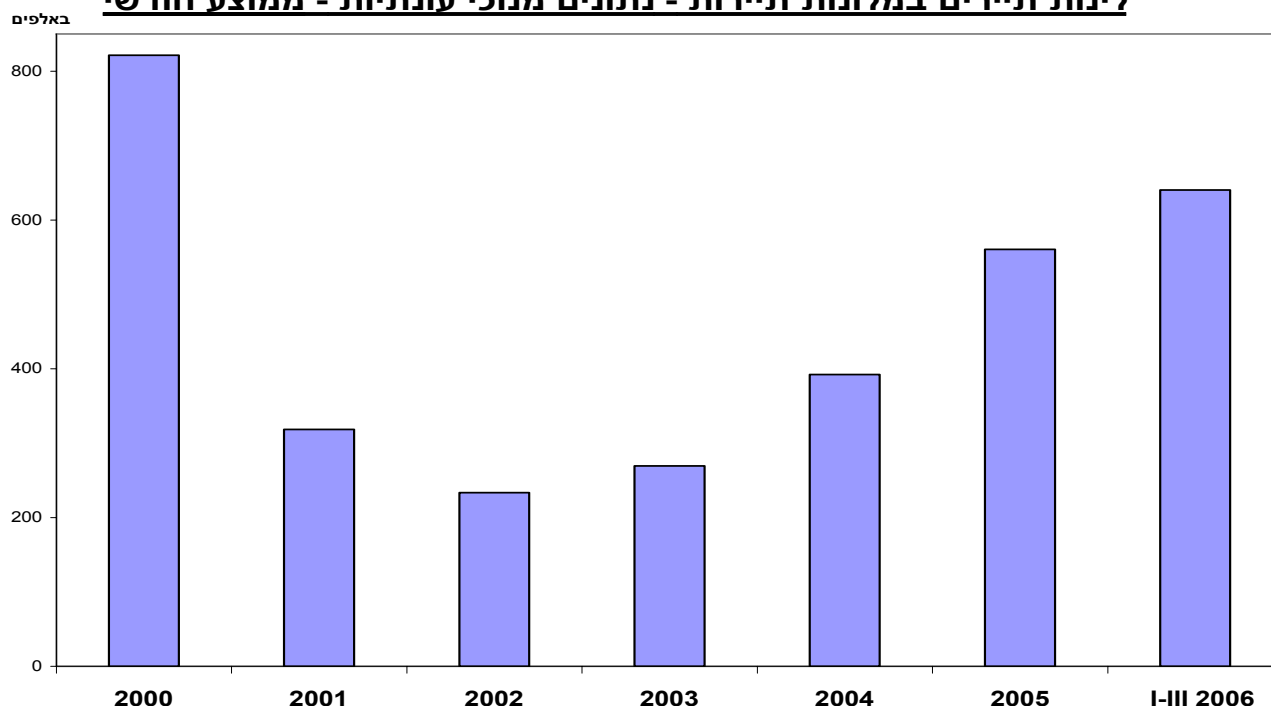
נתונים מנוכי עונתיות מתקבלים לאחר ניכוי השפעת העונתיות והשפעת חגים וימי פעילות, מהנתונים המקוריים. נתוני מגמה נאמדים לאחר הסרת ההשפעה של אי סדירות (רעשים) מהנתונים מנוכי העונתיות. נתונים מנוכי עונתיות ומגמה עשויים להשתנות מאחר שהם מחושבים מחדש עם קבלת נתון מקורי נוסף מדי חודש.

לינות תיירים

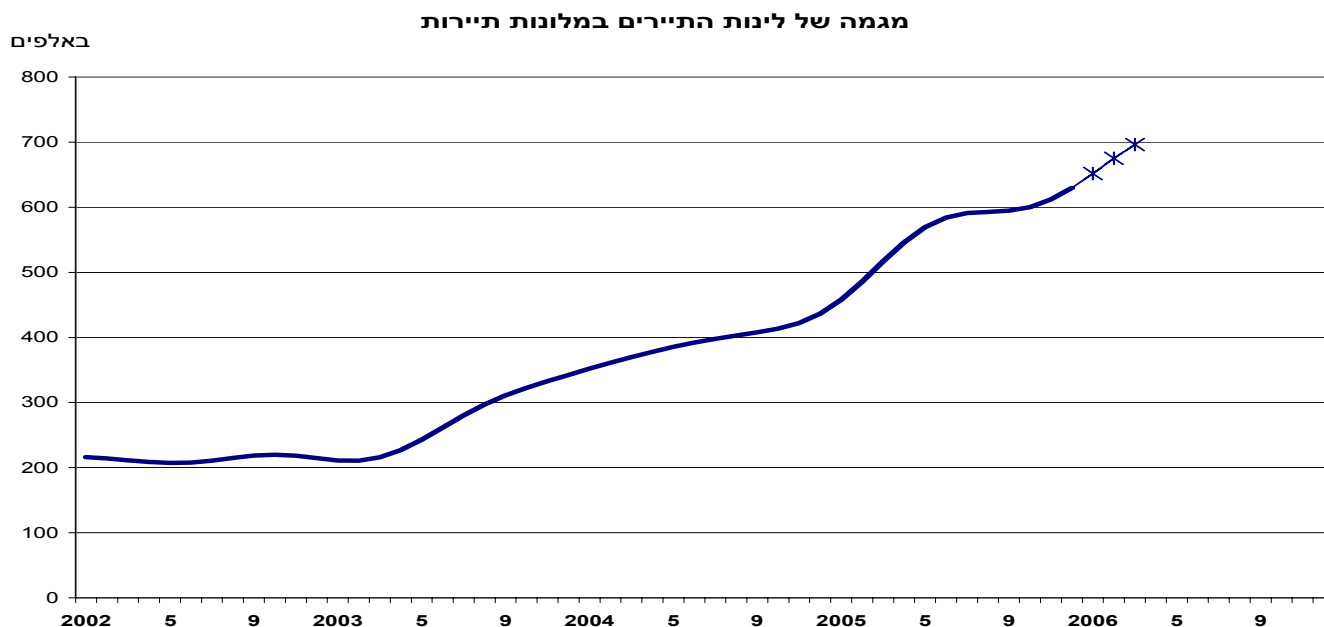
נתוני לינות התיירים מושפעים בנוסף לשינויים העונתיים, גם מאירועים בלתי צפויים הגורמים לאי-סדירות בנתונים.

מניתוח הנתונים **מנוכי עונתיות** העדכניים, עולה כי בשלושת החודשים האחרונים (ינואר-מרס) הרמה השנתית של לינות התיירים במלונות הייתה 7.7 מיליון לינות (640 אלף לינות בממוצע לחודש), ובשלושת החודשים שקדמו (אוקטובר-דצמבר 2005) הרמה השנתית הייתה 7.2 מיליון (600 אלף לינות בממוצע לחודש).

לינות תיירים במלונות תיירות - נתונים מנוכי עונתיות - ממוצע חודשי



מנתוני המגמה עולה, כי בינואר-מרס 2006 נרשמה עלייה של 50% בחישוב שנתי במספר לינות התיירים (3.4% מדי חודש), לאחר עלייה מתונה יותר של 26% בחישוב שנתי באוקטובר-דצמבר 2005 (1.9% מדי חודש).



לינות ישראלים

מנתוני המגמה עולה, כי בשלושת החודשים האחרונים נרשמה ירידה של 4% בחישוב שנתי במספר לינות הישראלים (0.3% מדי חודש). בשלושת החודשים שקדמו (אוקטובר-דצמבר 2005) נרשמה עלייה של 6% בחישוב שנתי.

מספר לינות הישראלים, על פי נתונים מנוכי עונתיות, ממשיך להסתכם בקרוב למיליון לינות לחודש.

* ההודעה הבאה על "לינות במלונות התיירות בחודשי ינואר- אפריל 2006" תפורסם ב-25 במאי 2006.

Person-nights in tourist hotels

לינות במלונות תיירות

Original data			נתונים מקוריים			אלפים	1995
% change on the same period a year earlier			אחוז השינוי לעומת התקופה המקבילה אשתקד				
ישראלים Israelis	תיירים Tourists	סך הכל Total	ישראלים Israelis	תיירים Tourists	סך הכל Total		
12.4	12.9	12.7	6,522.3	9,496.1	16,018.4		
11.0	-6.2	0.8	7,238.1	8,907.6	16,145.7		1996
10.2	-8.6	-0.1	7,977.9	8,145.1	16,123.0		1997
12.5	-5.4	3.5	8,978.4	7,709.2	16,687.6		1998
7.3	17.4	11.9	9,634.8	9,046.8	18,681.6		1999
2.4	7.0	4.6	9,870.2	9,676.4	19,546.5		2000
14.4	-60.5	-22.7	11,287.5	3,825.8	15,113.3		2001
6.1	-31.3	-3.3	11,978.4	2,628.2	14,606.6		2002
-1.4	25.0	3.3	11,810.2	3,285.0	15,095.2		2003
1.9	81.5	16.2	12,202.2	4,771.3	16,973.5		2004
0.8	42.2	12.5	12,303.9	6,783.1	19,087.0		2005
6.0	40.5	19.3	2,051.2	1,291.3	3,342.5		I-III 2005
			2,173.8	1,813.7	3,987.4		I-III* 2006

Trend			מגמה			Seasonally adjusted			נתונים מקוריים			אלפים	2004
% change - on previous month			אחוז שינוי - חודש לעומת קודמו			Thousands			אלפים				
ישראלים Israelis	תיירים Tourists	סך הכל Total	ישראלים Israelis	תיירים Tourists	סך הכל Total	ישראלים Israelis	תיירים Tourists	סך הכל Total	ישראלים Israelis	תיירים Tourists	סך הכל Total		
0.4	2.6	1.0	1,034.4	351.9	1,386.3	1,036.6	366.4	1,403.0	637.8	351.9	989.7		I
0.2	2.4	0.7	1,038.5	361.1	1,399.5	1,043.6	362.2	1,405.7	704.7	301.9	1,006.6		II
			1,040.2	369.8	1,409.9	1,026.4	345.6	1,372.0	795.1	279.8	1,074.9		III
-0.1	2.2	0.5	1,039.3	378.0	1,417.3	1,063.6	379.3	1,442.9	976.3	468.1	1,444.4		IV
-0.3	2.0	0.3	1,036.0	385.5	1,421.5	1,028.2	384.8	1,413.0	950.3	370.2	1,320.5		V
-0.5	1.7	0.1	1,031.1	392.1	1,423.2	1,034.6	373.1	1,407.7	1,142.5	338.3	1,480.8		VI
-0.6	1.5	0.0	1,024.9	398.0	1,422.8	1,008.9	384.0	1,392.9	1,440.2	426.8	1,866.9		VII
-0.6	1.3	-0.1	1,018.2	403.1	1,421.3	1,020.1	458.8	1,478.9	1,663.9	720.6	2,384.5		VIII
-0.6	1.2	-0.1	1,012.0	407.8	1,419.8	1,031.8	387.1	1,418.9	996.5	262.3	1,258.8		IX
-0.5	1.4	0.0	1,006.7	413.4	1,420.1	1,001.1	437.2	1,438.3	1,131.2	443.6	1,574.7		X
-0.4	2.1	0.3	1,002.9	422.1	1,425.0	1,003.0	394.0	1,397.0	873.7	389.3	1,263.0		XI
-0.2	3.4	0.8	1,000.5	436.5	1,437.0	975.6	434.8	1,410.4	889.9	418.5	1,308.5		XII
-0.1	4.9	1.4	999.3	458.0	1,457.3	1,004.9	444.5	1,449.4	618.1	435.3	1,053.4		I
-0.1	6.0	1.8	998.4	485.6	1,484.0	997.5	439.6	1,437.1	623.2	350.7	974.0		II
-0.1	6.4	2.0	997.7	516.7	1,514.3	1,018.6	512.4	1,531.0	809.9	505.3	1,315.1		III
0.0	5.7	2.0	997.9	546.2	1,544.0	1,000.1	559.0	1,559.1	1,065.1	603.5	1,668.6		IV
0.2	4.3	1.7	1,000.4	569.5	1,569.9	998.0	578.8	1,576.8	918.6	592.9	1,511.5		V
0.6	2.6	1.3	1,006.2	584.3	1,590.5	1,002.7	612.7	1,615.4	1,135.0	543.6	1,678.6		VI
0.9	1.1	1.0	1,015.5	591.0	1,606.4	1,007.3	621.5	1,628.8	1,443.3	723.4	2,166.7		VII
1.1	0.3	0.8	1,026.9	592.9	1,619.8	983.2	576.6	1,559.8	1,561.0	846.3	2,407.3		VIII
1.1	0.3	0.8	1,038.5	594.7	1,633.2	1,082.1	581.7	1,663.8	1,151.9	474.8	1,626.7		IX
0.9	0.9	0.9	1,048.0	600.2	1,648.2	1,124.1	574.2	1,698.3	1,110.9	526.5	1,637.4		X
0.5	1.9	1.0	1,053.4	611.8	1,665.2	1,047.4	651.9	1,699.3	910.6	642.6	1,553.2		XI
0.1	2.9	1.1	1,054.2	629.6	1,683.8	1,085.6	574.2	1,659.9	956.3	538.2	1,494.5		XII
-0.3	3.5	1.2	1,051.6	651.7	1,703.2	1,053.1	518.8	1,572.0	690.0	538.7	1,228.8		I
-0.4	3.6	1.1	1,047.5	675.0	1,722.6	1,035.7	703.0	1,738.7	645.7	553.2	1,198.9		II*
-0.3	3.1	1.0	1,044.2	696.2	1,740.4	1,012.1	698.8	1,711.0	838.0	721.8	1,559.7		III*

*- Provisional Data

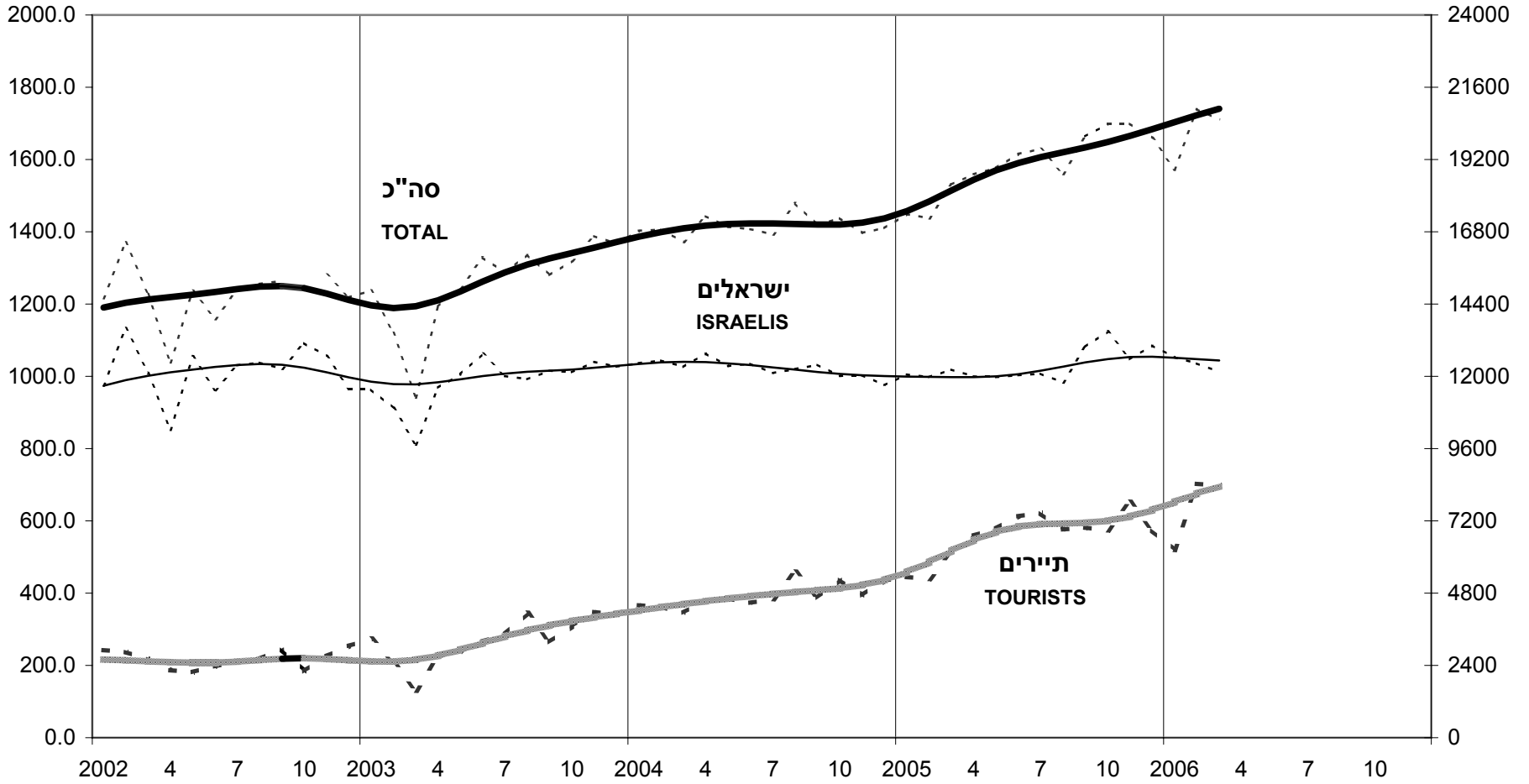
* - נתונים ארעיים

אלפים לחודש
(000)
Thousands monthly

לינות במלונות תיירות

PERSON-NIGHTS IN TOURIST HOTELS

רמה שנתית
(000)
Annual level



— TREND
מגמה

- - - SEASONALLY ADJUSTED
מנוכה עונתיות

The last three trend estimates are subject to substantial revisions.

שלושת אומדני המגמה האחרונים עשויים להשתנות במידה ניכרת.