

# הודעה לעיתונות

פקס' 02-6521340 http://www.cbs.gov.il info@cbs.gov.il

ירושלים, י"ט אייר תשס"ו  
17 במאי 2006  
100/2006

## 336 אלף יציאות ישראלים לחו"ל באפריל 2006

April 2006: 336,000 Departures of Israelis Abroad

### אפריל 2006

בחודש אפריל 2006 נרשמו כ- 336 אלף יציאות לחו"ל. סך כל הישראלים שיצאו היה 304 אלף (167 גברים ו-137 אלף נשים), 287 מהם אלף נסעו לחו"ל פעם אחת בלבד במהלך חודש אפריל, וכ-17 אלף נסעו לחו"ל בחודש זה פעמיים או יותר<sup>1</sup>. על כך נמסר מהלשכה המרכזית לסטטיסטיקה, על סמך נתונים המבוססים על רישום תנועות הישראלים בגבולות.

כ-271 אלף מהיציאות לחו"ל (81% מכלל היציאות) היו בדרך האוויר, וכ-55 אלף היו בדרך היבשה, מתוכן 30 אלף יציאות היו לסיני דרך מעבר הגבול "אילת", ו-25 אלף יציאות נרשמו במעברי הגבול לירדן (מעברי "נהר הירדן" "אלנבי" ו"ערבה"). עונת ההפלגות נפתחה: עשרת אלפים יציאות נרשמו בדרך הים. יום השיא ביציאות ישראלים בדרך נתב"ג היה יום למחרת ליל הסדר בחג הפסח (13 באפריל) 19 אלף יציאות. 10% מהיציאות דרך נתב"ג היו של ילדים עד גיל 15. הגיל הממוצע של הישראלים אשר יצאו לחו"ל בדרך האוויר 40 שנים ואילו הגיל הממוצע של היוצאים לסיני 31 שנים.

### ינואר - אפריל 2006

בחודשים ינואר-אפריל 2006 נרשמו 970 אלף יציאות לחו"ל (עלייה של 8% לעומת התקופה המקבילה אשתקד), מתוכן 830 אלף יציאות בדרך האוויר (עלייה של 11%) ו-128 אלף בדרך היבשה (ירידה של 6% בדרך הים היו כ-12 אלף יציאות (9 אלפים בינואר-אפריל 2005).

<sup>1</sup> שימו לב! – הנתונים בפיסקה זו מתייחסים למספר התושבים הישראלים שיצאו לחו"ל וכן לסה"כ היציאות שלהם. הנתונים בהמשך ההודעה מתייחסים אך ורק למספר היציאות ולא למספר התושבים היוצאים.

כתבה: טלי רוזנפלד

הודעה זו מתפרסמת גם באתר הלמ"ס באינטרנט, בכתובת:

[www1.cbs.gov.il/reader/newhodaot/hodaa\\_template.html?hodaa=200628100](http://www1.cbs.gov.il/reader/newhodaot/hodaa_template.html?hodaa=200628100)  
לקבלת הסברים ניתן לפנות אל יחידת קשרי עיתונות בטל' 02-6527845, 050-6235124

DEPARTURES ABROAD OF ISRAELIS ,  
BY MODE OF TRAVEL

יציאות לחו"ל של ישראלים ,  
לפי דרך נסיעה

Thousands (unless otherwise stated)

אלפים (אלא אם כן צוין אחרת)

BORDER CROSSING	ינואר- אפריל January- April אחוז שינוי %change	ינואר- אפריל January- April 2006	ינואר- אפריל January- April 2005	אפריל April 2006	מעבר גבול
TOTAL	8.3	970.1	895.4	335.6	סך הכל
BY AIR- TOTAL	10.6	830.1	750.4	270.6	דרך האוויר - סך הכל
THEREOF: BEN GURION	10.6	827.5	748.0	269.8	מזה: נתב"ג
BY LAND- TOTAL	-6.1	128.0	136.3	54.8	דרך היבשה - סך הכל
EGYPT-ELAT	-10.1	60.6	67.4	29.8	מצרים-אילת
JORDAN-TOTAL	-2.2	67.4	68.9	25.0	סך הכל ירדן
ARAVA	-17.4	6.3	7.6	2.5	ערבה
ALLENBY	6.0	14.5	13.6	4.7	אלנבי
JORDAN RIVER	-2.2	46.7	47.7	17.8	נהר הירדן
BY SEA- TOTAL	37.0	11.9	8.7	10.2	דרך הים - סך הכל

\*Provisional Data

\* נתונים ארעיים

**נתונים מנוכי עונתיות ומגמה**

נתונים מנוכי עונתיות מתקבלים לאחר ניכוי השפעת העונתיות והשפעת חגים וימי פעילות מהנתונים המקוריים. נתוני מגמה נאמדים לאחר הסרת ההשפעה של אי סדירות (רעשים) מהנתונים מנוכי העונתיות. נתונים מנוכי עונתיות ומגמה עשויים להשתנות, מאחר שהם מחושבים מחדש עם קבלת נתון מקורי נוסף מדי חודש.

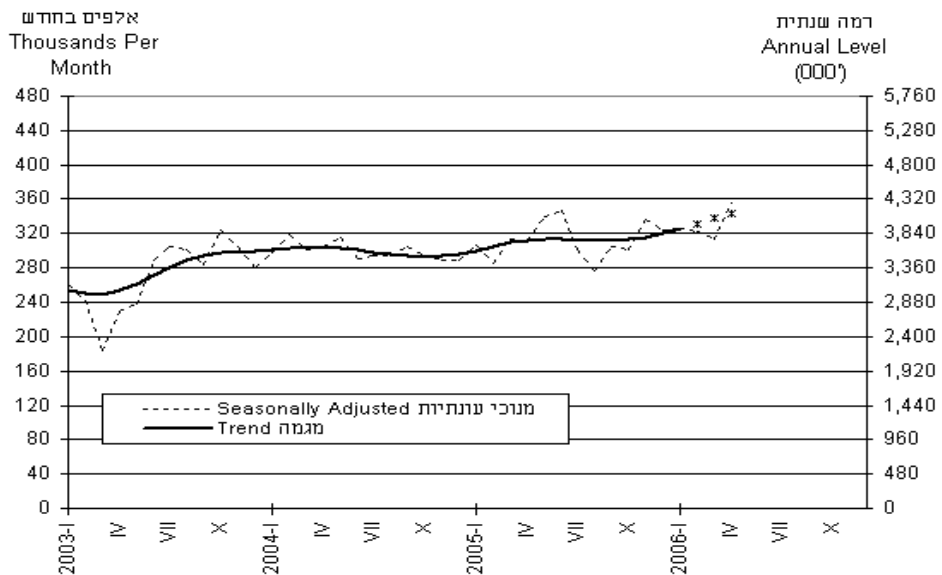
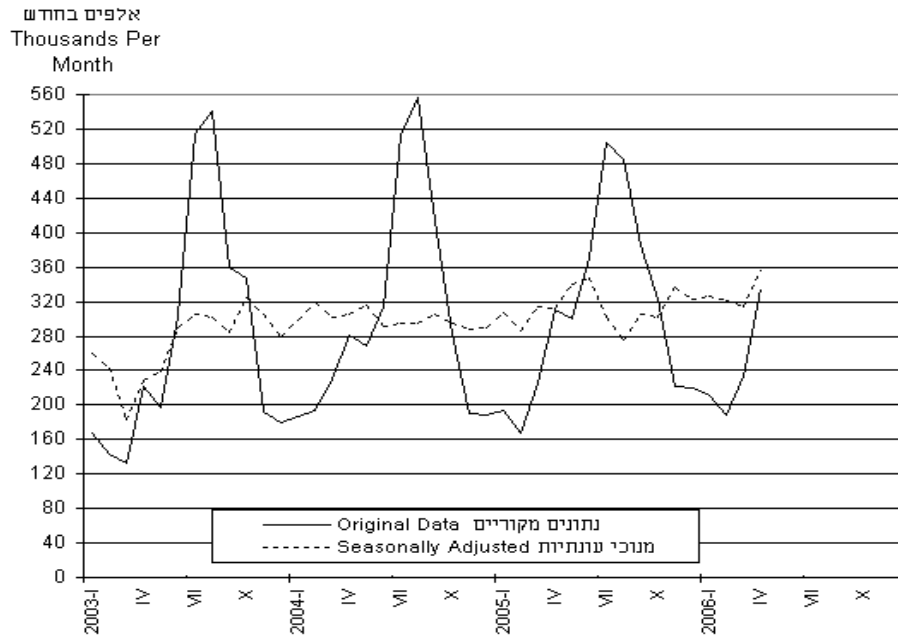
**סך כל היציאות לחו"ל**

על פי נתונים מנוכי עונתיות נרשמו 331 אלף יציאות של ישראלים לחו"ל בממוצע לחודש בחודשים פברואר - אפריל השנה ( 4 מיליון ברמה שנתית), לעומת 329 אלף בממוצע לחודש בחודשים נובמבר 2005-ינואר 2006 (3.9 מיליון ברמה שנתית).

מניתוח נתוני המגמה עולה, כי בחודשים פברואר-אפריל השנה הייתה עלייה של 24% בחישוב שנתי במספר היציאות לחו"ל (1.8% בממוצע מדי חודש), לאחר עלייה של 17% בחישוב שנתי בחודשים נובמבר 2005-ינואר 2006 (1.3% בממוצע מדי חודש).

DEPARTURES ABROAD OF ISRAELIS- TOTAL

יציאות של ישראלים לחו"ל – סה"כ



\*שלושת אומדני המגמה האחרונים עשויים להשתנות במידה ניכרת.

**The last three trend estimates are subject to substantial revisions.\***

## יציאות לחו"ל בדרך האוויר

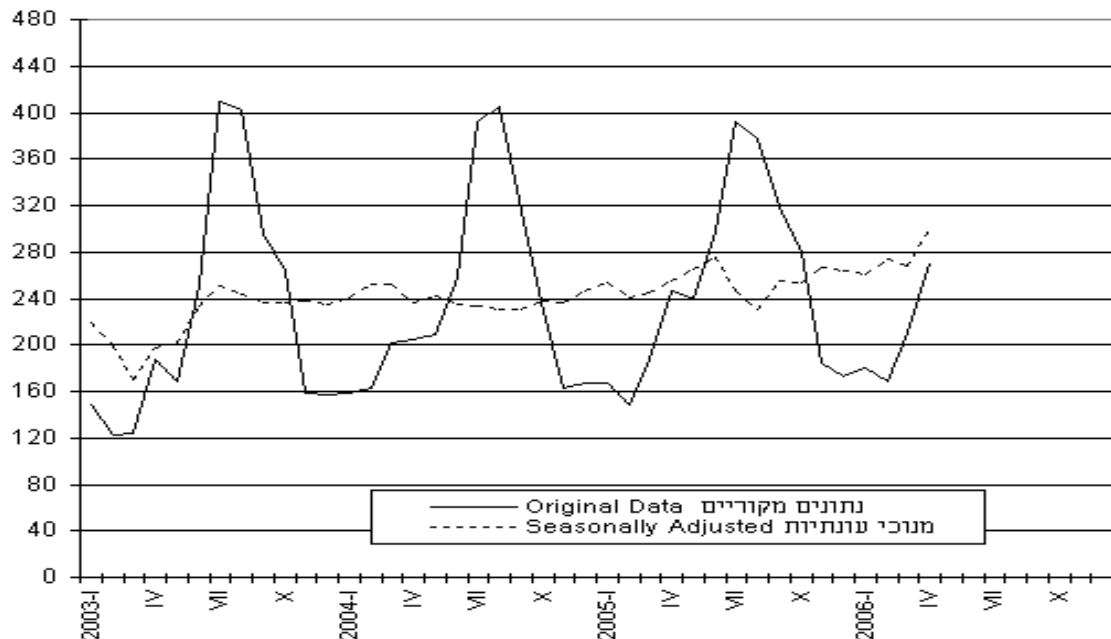
מניתוח הנתונים **מנוכי העונתיות**, עולה כי בחודשים פברואר- אפריל השנה היו 281 אלף יציאות של ישראלים לחו"ל בדרך האוויר בממוצע לחודש (כ-3.4 מיליון ברמה שנתית), לעומת 264 אלף בממוצע לחודש בחודשים נובמבר 2005 –ינואר 2006 (כ-3.2 מיליון ברמה שנתית).

מניתוח נתוני **המגמה** עולה, כי בחודשים פברואר-אפריל השנה הייתה עלייה של 32% בחישוב שנתי במספר היציאות לחו"ל בדרך האוויר (2.4% בממוצע מדי חודש), לאחר עלייה של 21% בחישוב שנתי במספר היציאות לחו"ל (1.6% בממוצע מדי חודש) בחודשים נובמבר 2005-ינואר 2006.

### DEPARTURES ABROAD OF ISRAELIS BY AIR

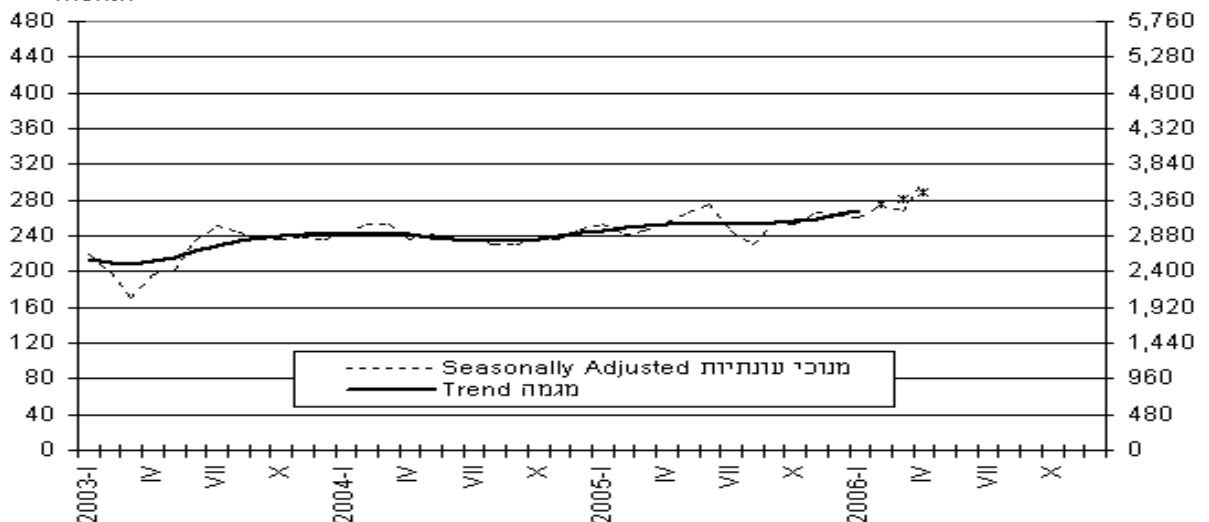
### יציאות של ישראלים לחו"ל בדרך האוויר

אלפים בחדש  
Thousands Per  
Month



אלפים בחדש  
Thousands Per  
Month

רמה שנתית  
Annual Level ('000)



\*שלושת אומדני המגמה האחרונים עשויים להשתנות במידה ניכרת  
The last three trend estimates are subject to substantial revisions.\*

DEPARTURES ABROAD OF ISRAELIS

יציאות לחו"ל של ישראלים

	מזה: בדרך האוויר				Total				סך הכל	
	Thereof: By air אחוז שינוי חודשי של המגמה Monthly percentage of change in trend	מגמה <sup>(R)</sup> Trend <sup>(R)</sup>	מנוכי עונתיות <sup>(K)</sup> Seasonally adjusted <sup>(K)</sup>	נתונים מקוריים Original data	אחוז שינוי חודשי של המגמה Monthly percentage of change in trend	מגמה <sup>(R)</sup> Trend <sup>(R)</sup>	מנוכי עונתיות <sup>(K)</sup> Seasonally adjusted <sup>(K)</sup>	נתונים מקוריים Original data		
1999				2,522.2				3,202.8		1999
2000				2,871.8				3,529.5		2000
2001				3,085.0				3,561.0		2001
2002				2,828.0				3,273.0		2002
2003				2,689.2				3,298.5		2003
2004				2,868.3				3,614.1		2004
2005				3,013.0				3,687.3		2005
2006 I-IV				830.1				970.1	I-IV	2006
2005 * I-IV				750.3				895.4	I-IV	* 2005
VII		228	251	409.5		280	305	514.6	VII	2003
VIII	2.5	234	244	401.9	3.0	288	301	541.1	VIII	
IX	1.7	238	236	295.1	2.0	294	284	358.7	IX	
X	0.9	240	237	264.4	1.0	297	325	347.9	X	
XI	0.4	241	238	159.1	0.5	299	305	191.5	XI	
XII	0.3	242	235	157.3	0.3	299	279	180.1	XII	
2004 I	0.2	243	241	159.2	0.4	301	298	186.2	I	2004
II	0.1	243	252	163.4	0.5	302	319	193.3	II	
III	-0.1	243	253	202.0	0.4	303	301	229.5	III	
IV	-0.6	241	236	204.6	0.1	304	305	280.7	IV	
V	-0.9	239	242	208.4	-0.3	303	315	268.3	V	
VI	-1.0	237	235	258.0	-0.7	301	291	313.5	VI	
VII	-0.8	235	234	391.7	-0.9	298	295	512.3	VII	
VIII	-0.3	234	231	405.2	-0.9	295	294	556.6	VIII	
IX	0.3	235	231	315.7	-0.6	294	306	414.2	IX	
X	0.9	237	238	229.6	-0.2	293	294	281.9	X	
XI	1.2	240	236	162.8	0.3	294	288	189.4	XI	
XII	1.4	243	247	167.9	0.9	297	289	188.2	XII	
2005 * I	1.3	246	254	167.2	1.3	300	307	193.1	I	* 2005
II	1.2	249	241	148.6	1.5	305	286	167.6	II	
III	0.9	251	246	188.1	1.4	309	314	224.4	III	
IV	0.6	253	255	246.4	1.0	312	313	310.3	IV	
V	0.3	254	266	239.5	0.4	314	339	300.6	V	
VI	0.0	254	275	298.8	-0.1	313	347	372.2	VI	
VII	-0.1	254	246	391.6	-0.4	312	302	503.6	VII	
VIII	0.0	254	230	377.2	-0.3	311	276	485.7	VIII	
IX	0.3	255	255	318.9	0.0	311	305	385.9	IX	
X	0.7	256	253	279.5	0.5	313	301	323.2	X	
XI	1.2	259	267	184.2	1.0	316	337	220.7	XI	
XII	1.6	263	263	173.0	1.4	320	323	200.1	XII	
2006 * I	2.0	269	261	180.0	1.6	325	326	211.8	I	* 2006
II	2.3	275	274	168.9	1.8	331	322	188.5	II	
III	2.4	282	268	210.7	1.9	337	314	234.2	III	
IV	2.3	288	300	270.6	1.8	343	358	335.6	IV	
	Percentage of change on the same period a year earlier				אחוז השינוי לעומת התקופה המקבילה בשנה הקודמת					
1999				7.6				7.4		1999
2000				13.9				10.2		2000
2001				7.4				0.9		2001
2002				-8.3				-8.1		2002
2003				-4.9				0.8		2003
2004				6.7				9.6		2004
2005				5.0				2.0		2005
2006 * I-IV				10.6				8.3	I-IV	* 2006