

הודעה לעיתונות

פקס' 02-6521340 http://www.cbs.gov.il info@cbs.gov.il

ירושלים, טז' בסיון תשס"ו
12 ביוני 2006
119/2006

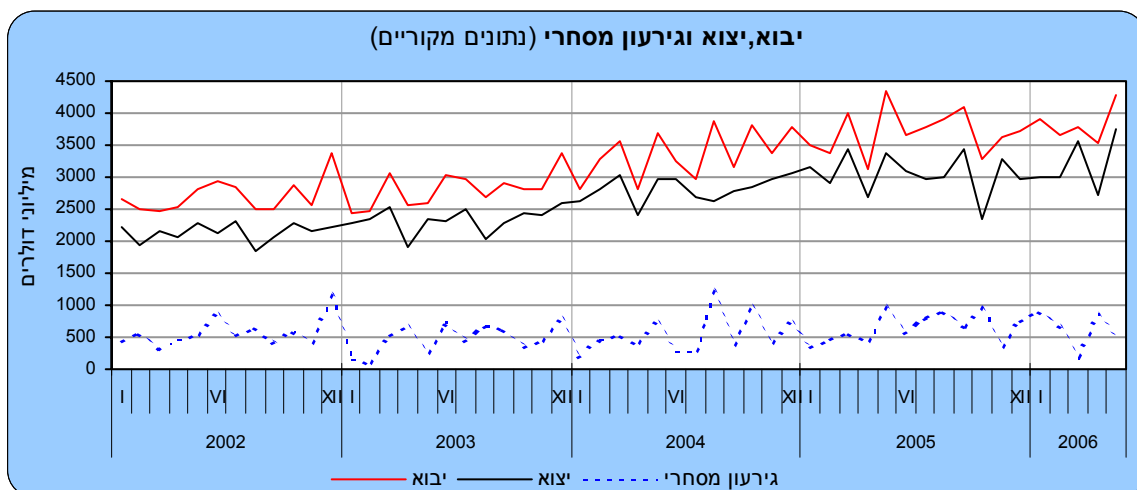
סחר החוץ של ישראל בחודש מאי 2006

Israel's Foreign Trade - May 2006

על פי נתוני המגמה:

- עלייה ביצוא הסחורות בכל רמות הטכנולוגיה
- נמשכת העלייה ביבוא מוצרי צריכה וביבוא חומרי גלם
- נמשכת הירידה ביבוא מוצרי השקעה

בחודש מאי 2006, הסתכם יבוא הסחורות ב-4.3 מיליארד דולר, יצוא הסחורות ב-3.7 מיליארד דולר, והגירעון המסחרי ב-0.6 מיליארד דולר. בחמשת החודשים הראשונים של השנה הסתכם יבוא הסחורות ב-19.1 מיליארד דולר ויצוא הסחורות ב-16.0 מיליארד דולר. הגירעון המסחרי הגיע בחמשת החודשים הראשונים של 2006 ל-626 מיליון דולר בממוצע לחודש, 7.5 מיליארד דולר במונחים שנתיים (7.8 מיליארד דולר ב-2005).



כתבה: הלן ברוסילובסקי

הודעה זו מתפרסמת גם באתר הלמ"ס באינטרנט, בכתובת:

www1.cbs.gov.il/reader/newhodaot/hodaa_template.html?hodaa=200616119
לקבלת הסברים ניתן לפנות אל יחידת קשרי עיתונות בטל' 050-6235124, 02-6527845

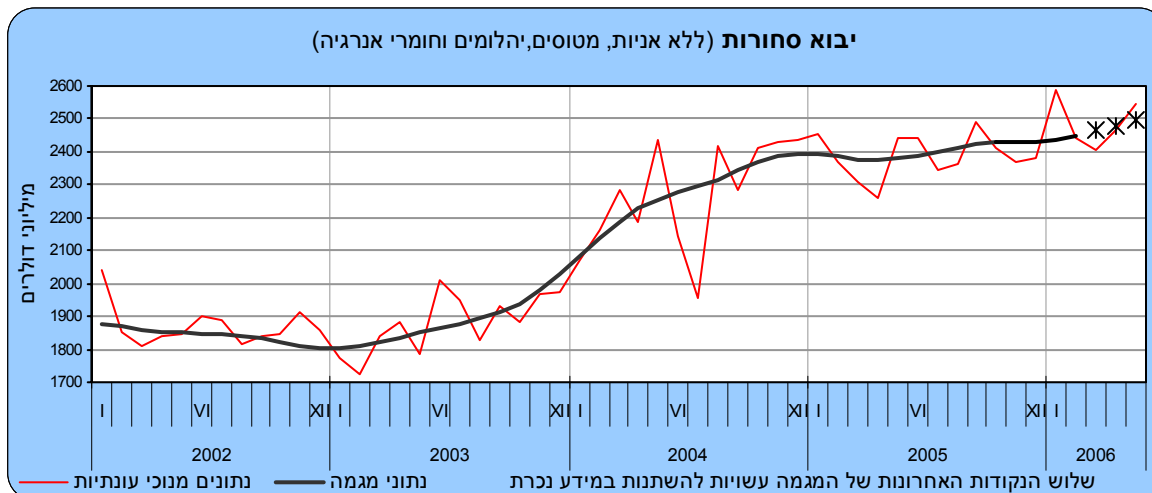
על כך נמסר מהלשכה המרכזית לסטטיסטיקה, על סמך נתונים ארעיים על הסחורות שעברו במכס ואשר אינם כוללים את הסחר בין ישראל לרשות הפלשתינית. כמו כן, הנתונים אינם כוללים יבוא ויצוא שירותים (הכוללים שירותי תוכנה). נתונים על כלל יצוא ויבוא סחורות ושירותים מתפרסמים במסגרת מאזן התשלומים מדי רבע שנה.

התפתחות סחר הסחורות בחודש מאי 2006, הושפעה בין היתר משינויים בערך הדולר של ארצות הברית לעומת המטבעות האחרים בהם נערכות עסקאות היבוא והיצוא. בחודש מאי 2006 המשך הדולר של ארצות הברית להיחלש ביחס לרוב המטבעות. ביחס לאירו נחלש ב-3.8% בהמשך לירידה של 2.1% באפריל 2006, ביחס ללירה שטרלינג נחלש הדולר של ארה"ב ב-5.5%, ביחס לפרנק השוויצרי ב-5.1% וביחס לין היפני ב-4.4%.

יבוא הסחורות

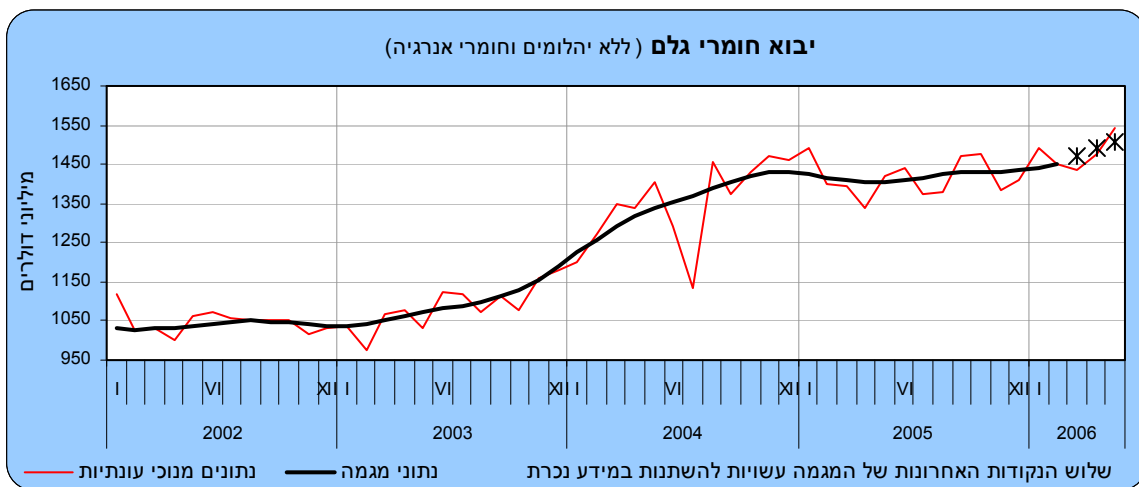
יבוא הסחורות בחודש מאי 2006, הסתכם כאמור ב-4.3 מיליארד דולר. 40% מסכום זה היה **יבוא חומרי גלם** (למעט יהלומים וחומרי אנרגיה), 13% **יבוא מכונות, ציוד וכלי תחבורה יבשתיים להשקעות**, 12% **יבוא מוצרי צריכה**, והיתר **יבוא יהלומים, חומרי אנרגיה, אניות ומטוסים**.

נתוני המגמה של יבוא הסחורות (למעט יהלומים, אניות ומטוסים וחומרי אנרגיה), שחושבו בלשכה המרכזית לסטטיסטיקה, לאחר ניכוי השפעת העונתיות הרגילה וגורמים בלתי סדירים, מצביעים על עלייה של 8.3% בחישוב שנתי במרס-מאי, בהמשך לעלייה של 2.8 בחודשים דצמבר 2005-פברואר 2006.

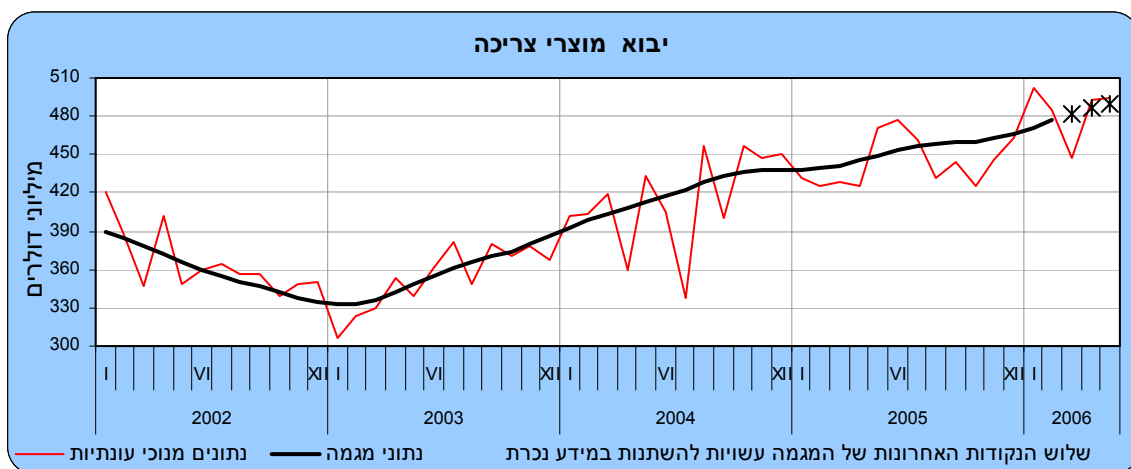


יבוא חומרי גלם (למעט יהלומים וחומרי אנרגיה) עלה בחודשים מרס-מאי ב-15.8% בחישוב שנתי, בהמשך לעלייה של 6.6% בדצמבר 2005-פברואר 2006. פירוט נתוני המגמה של **יבוא חומרי גלם** מצביע

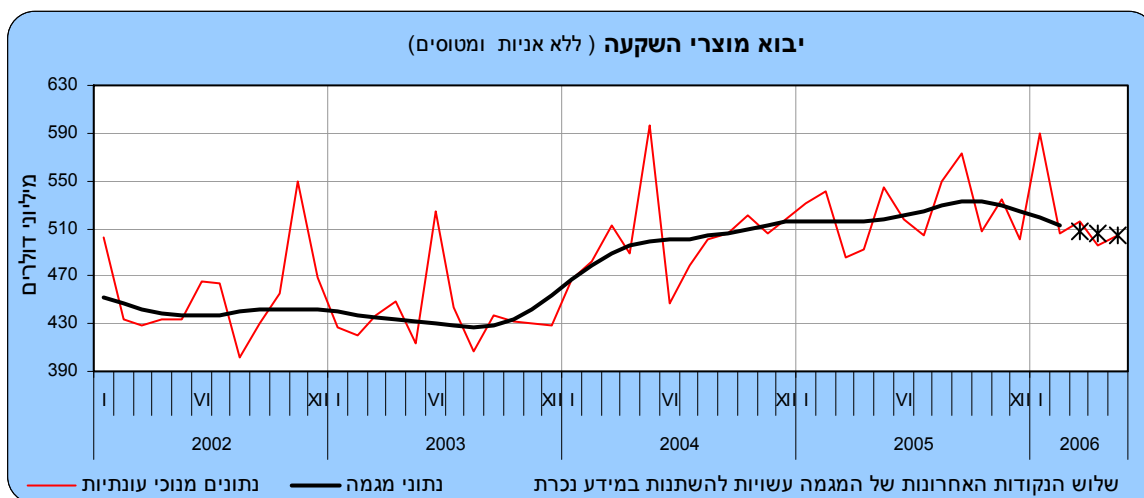
על עליות ביבוא גומי ופלסטיקה (3.0% בממוצע לחודש), ביבוא מתכות אל-ברזליות (2.7% בממוצע לחודש), וביבוא חומרי גלם לתעשיות נייר (2.7% בממוצע לחודש).



סך יבוא מוצרי צריכה עלה במרס-מאי השנה ב-11.3% בחישוב שנתי. **יבוא מוצרים לצריכה שוטפת** (תרופות, מזון ומשקאות, הלבשה והנעלה) עלה ב-7.8% בחישוב שנתי. **יבוא מוצרים בני קיימה** (ריהוט ומוצרי חשמל ביתיים וכלי תחבורה) עלה באותה תקופה ב-10.0%.



יבוא מוצרי השקעה (למעט אניות ומטוסים) ירד במרס-מאי 2006 ב-6.3% בחישוב שנתי. **יבוא מכונות וציוד** (המהווה כ-80% מיבוא מוצרי השקעה) ירד באותם חודשים ב-7.4% בחישוב שנתי.



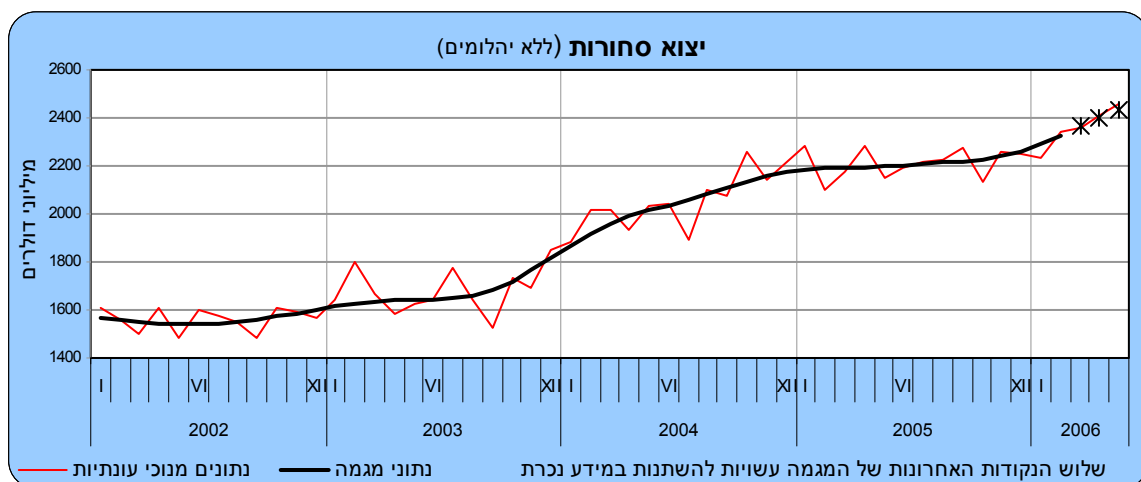
יבוא יהלומים (גולמיים ומלוטשים) הסתכם בינואר-מאי 2006 ב-3.4 מיליארד דולר, לעומת 3.7 מיליארד דולר בחודשים המקבילים של 2005.

יבוא מוצרי אנרגיה (דלק גולמי, תזקיקים ופחם), הסתכם בחמשת החודשים הראשונים של השנה ב-3.0 מיליארד דולר, לעומת 2.5 מיליארד דולר בינואר-מאי אשתקד.

יצוא הסחורות

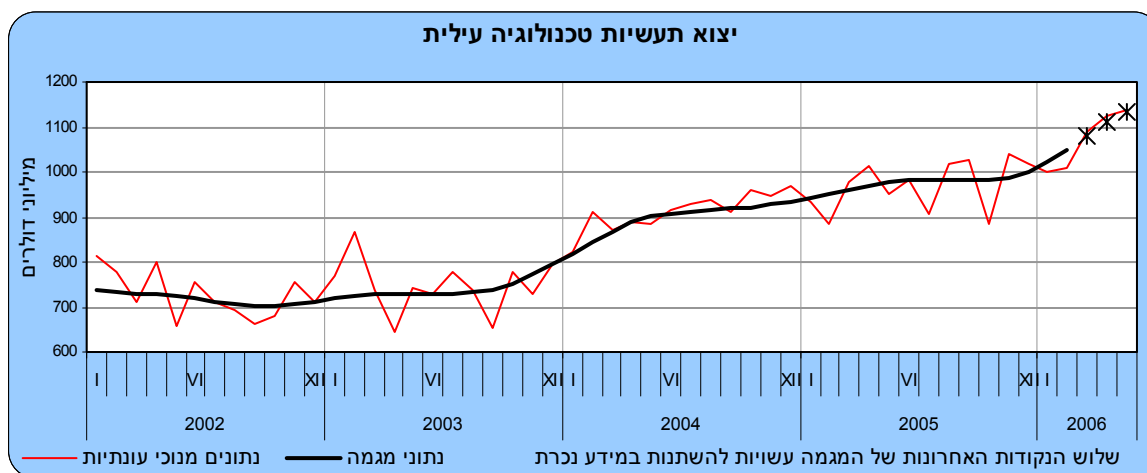
יצוא הסחורות הסתכם בחודש מאי השנה ב-3.7 מיליארד דולר. 67% מסכום זה היה **יצוא תעשייתי** (למעט יהלומים), 31% **יצוא יהלומים** והיתר **יצוא חקלאי**.

יצוא הסחורות (למעט יהלומים), עלה על פי **נתוני המגמה** בחודשים מרס-מאי 2006 ב-20.5% בחישוב שנתי, בהמשך לעלייה של 15.4% בחודשים דצמבר 2005-פברואר 2006.



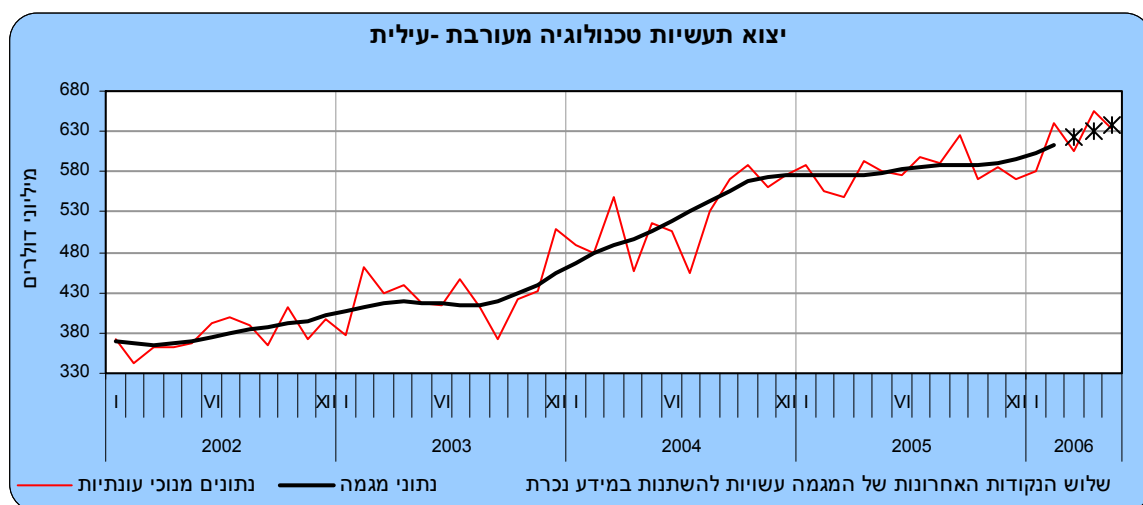
פירוט נתוני המגמה של היצוא התעשייתי לפי העוצמה הטכנולוגית:

יצוא תעשיות טכנולוגיה עילית, המהווה 46% מכלל היצוא התעשייתי (למעט יהלומים), עלה במרס-מאי ב-37.1% בחישוב שנתי, בהמשך לעלייה של 27.8% בדצמבר 2005-פברואר 2006.

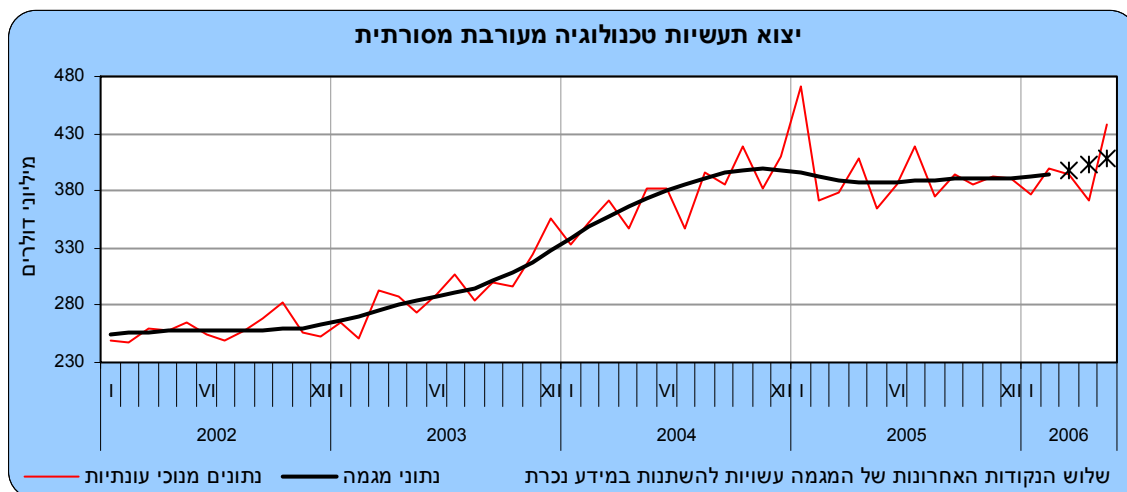


נתוני היצוא לפי ענף מראים כי **יצוא ענף ציוד תקשורת, בקרה, רפואי ומדעי** עלה ב-35.0%.

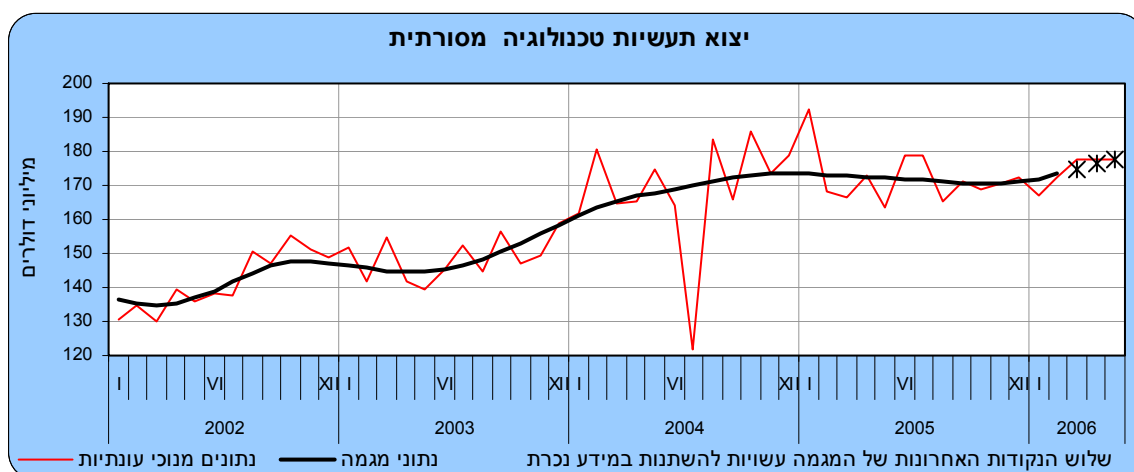
יצוא תעשיות טכנולוגיה מעורבת עילית (28% מכלל היצוא התעשייתי), עלה בשלושת החודשים האחרונים ב-16.3% בחישוב שנתי, בהמשך לעלייה בשיעור דומה בדצמבר 2005-פברואר 2006. נתוני היצוא לפי ענף מראים כי **יצוא ענף ציוד חשמלי ומנועים** עלה ב-3.1% בממוצע לחודש.



יצוא תעשיות טכנולוגיה מעורבת מסורתית (18% מכלל היצוא התעשייתי), עלה בשלושת החודשים האחרונים ב-14.5%, בהמשך לעלייה של 4.1% בדצמבר 2005-פברואר 2006. נתוני היצוא לפי ענף מצביעים על עלייה ביצוא ענף מוצרי מתכת בסיסית (23.4%) וביצוא ענף גומי ופלסטיקה (15.8%).



יצוא תעשיות טכנולוגיה מסורתית (8% מכלל היצוא התעשייתי), עלה במרס-מאי ב-10.0% בחישוב שנתי, בהמשך לעלייה של 6.6% בדצמבר 2005-פברואר 2006. נתוני היצוא לפי ענף מצביעים על עלייה ביצוא ענף טקסטיל, הלבשה ועור (12.2%) וביצוא ענף מזון ומשקאות (6.2%).



יצוא יהלומים (מלוטשים וגולמייס) הסתכם בחודשים ינואר-מאי 2006, לפי נתונים מקוריים, ב-4.2 מיליארד דולר, לעומת 4.6 מיליארד דולר באותם החודשים אשתקד.

היצוא החקלאי הסתכם בחמשת החודשים הראשונים של השנה ב-540 מיליון דולר (נתונים ארעיים), ירידה של 7.9% לעומת התקופה המקבילה בשנת 2005. ירידות נרשמו **ביצוא פרי הדר** (-30.2%), **ביצוא אבוקדו ופירות אחרים** (-24.2%) ו**ביצוא פרחים** (-18.1%).

* ההודעה לעיתונות הבאה על "סחר חוץ של ישראל" תפורסם ביום שלישי ה-11 ביולי 2006.

פרסומים נוספים בנושא סחר חוץ:

הסברים, הגדרות ומקורות (באינטרנט בלבד):

http://www1.cbs.gov.il/reader/fr_trade/intro_heb.pdf

"ירחון לסטטיסטיקה של סחר חוץ" (באינטרנט בלבד):

http://www1.cbs.gov.il/reader/fr_trade/ftmenu_h_v1.htm

הודעה לעיתונות "סחר חוץ לפי ארצות":

http://www1.cbs.gov.il/reader/newhodaot/hodaa_template.html?hodaa=200610101

הודעה לעיתונות "יבוא לפי ארץ מקור":

http://www1.cbs.gov.il/www/hodaot2006n/16_05_241.pdf

הודעה לעיתונות "מאזן מסחרי לפי עוצמה טכנולוגית":

http://www1.cbs.gov.il/www/hodaot2006n/16_05_162b.pdf

הודעה לעיתונות "יצוא לפי ענף וארצות, 2000-2004":

http://www1.cbs.gov.il/reader/newhodaot/hodaa_template.html?hodaa=200616283

הודעה לעיתונות "מדדי מחירים בסחר חוץ":

http://www1.cbs.gov.il/reader/newhodaot/hodaa_template.html?hodaa=200616062

הודעה לעיתונות "שערי מטבע":

http://www1.cbs.gov.il/reader/newhodaot/hodaa_template.html?hodaa=200616003

"סחר חוץ" סדרת סטטיסטיקל מסי 39

http://www.cbs.gov.il/statistical/trade_39_h.pdf

מצגת "סחר חוץ 2005" (באינטרנט בלבד):

http://www.cbs.gov.il/hodaot2006n/16_06_007maz.pdf

יבוא, סחורות וארצות 1996–2001 (תקליטור בלבד)

יבוא, סחורות וארצות 2002–2005 (תקליטור בלבד)

יצוא, סחורות וארצות 1996–2005 (תקליטור בלבד)

הגדרות והסברים

האוכלוסייה הנחקרת

1. היבוא והיצוא נרשמים בהתאם לשיטה המיוחדת "Special System"¹, לפיה נכללות בסטטיסטיקה הסחורות העוברות דרך המכס. בהתאם לכך, לא כולל היבוא, סחורות המיובאות והמאוחסנות במחסני ערובה (Bonded Warehouses), והיצוא, אינו כולל סחורות המיוצאות ממחסנים אלה. אף סחורות הנמצאות במעבר אינן נכללות בסחר.

¹ United Nations, *International Trade Statistics Concepts & Definitions*, Special Papers, Series M, No. 52/Rev.2, 1998.

- א. **היבוא ברוטו** כולל משלוחים שיובאו מחוץ לארץ לשימוש מקומי (כולל לאשפרה ולתיקון) ואשר שוחררו מיד עם פריקתם על ידי המכס, או ששוחררו לאחר זמן ממוחסי ערובה של המכס. נתוני היבוא אינם כוללים סחורות שהוכנסו למחסני ערובה, מלבד מספר מקרים של מפעלים יצרניים שהוכרו כמחסי ערובה. היבוא אינו כולל משלוחים שיוצאו בעבר והוחזרו לישראל שנית, ללא עיבוד כלשהו.
- ב. **היבוא נטו** מתקבל ע"י הפחתה מערך היבוא ברוטו, ערך טובין, שיובאו בתקופות קודמות והוחזרו לספק בחו"ל ללא עיבוד או שינוי הצורה. מאחר ואין אפשרות לאתר את תאריך הכניסה לישראל של הטובין המוחזרים לחו"ל, מתבצע הניכוי בתאריך ההחזרה. מסיבה זו מנוכות ההחזרות מהסך הכללי ולא מהפירוט לפי ענפי הכלכלה השונים.
- ג. **היצוא ברוטו** הוא זרם המוצרים לחו"ל למעט משלוחי סחורות שיובאו קודם והוחזרו לספק בחו"ל מבלי שעברו עיבוד כלשהו. נכללים גם טובין מעובדים למחצה שנשלחו לחו"ל לעיבוד נוסף, שיוחזרו בעתיד לשולח, וכן טובין שיובאו ונמכרו לחו"ל ללא עיבוד והקונה אינו הספק.
- ד. **היצוא נטו** מתקבל ע"י הפחתה מערך היצוא ברוטו, ערך של טובין שיוצאו בתקופות קודמות והוחזרו לספק בישראל ללא עיבוד או שינוי צורה. מאחר ואין אפשרות לאתר את תאריך המשלוח לחו"ל של החזרות היצוא מחו"ל, מתבצע הניכוי לפי תאריך ההחזרה במקום לפי תאריך היצואה. מסיבה זו ההחזרות מנוכות רק מהסך הכללי ולא מהפירוט לפי ענפי הכלכלה השונים, פרט ליהלומים.
2. תאריך הרישום הסטטיסטי של היבוא הוא תאריך שחרור הטובין ע"י רשויות המכס, ושל היצוא הוא תאריך טעינת הטובין על האנייה, על המטוס או על משאיות (העברה יבשתית לירדן).
3. נתוני סחר חוץ כוללים, בין השאר, את העסקות והסחורות המפורטות להלן:
- א. יבוא ויצוא אישי: חפצים אישיים של עולים, יוניים, תושבים חוזרים ודיפלומטים זרים (יבוא) וכן של יורדים (יצוא).
- ב. משלוחים בחבילות דואר (בתמורה ומתנות).
- ג. כלי שיט וכלי טיס כלולים בנתוני יבוא ובנתוני יצוא, בין שעברו את גבולות המכס ובין שלא. היבוא כולל אניות שנרכשו בחו"ל ע"י חברות ישראליות, המפליגות תחת דגל ישראלי או דגל נוחות זר (יצואן כי כלי השיט והטיס לא עוברים תהליך שחרור המכס). היצוא כולל אניות ומטוסים שיוצרו בישראל או שנרכשו בעבר בחוץ לארץ ונמכרו בחו"ל בתקופת הדיווח.
- ד. מוצרים לתערוכות ולירידים כלולים בנתוני סחר חוץ רק אם נמכרו או נמסרו ללא תמורה. החזרות מתערוכות לא נכללות בסחר, אך יש קשיים טכניים לאתר זרמים אלה.
- ה. ציוד המיובא או המיוצא על בסיס של החכרה (למשל מחשבים אלקטרוניים וציוד אחר לעיבוד נתונים).
- ו. זהב וכסף לא-מוניטריים, בצורה מעובדת או מעובדת בחלקה, גרוטאות ושאריות המיועדות לתעשייה, לצורפות או לצרכים רפואיים.
- ז. דלק ומזון המסופקים לאניות ולמטוסים זרים בנמלים ישראלים כלולים בנתוני היצוא החל משנת 1969, למרות שלא עברו את גבולות המכס.
4. **עסקות וסחורות מיוחדות שאינן נכללות בסטטיסטיקה של סחר חוץ**
- א. סחורות מיובאות או סחורות מיוצאות לתקופת זמן מוגבלת והמוחזרות מבלי שעברו עיבוד כלשהו, כגון: חפצים אישיים של תיירים (כולל מכוניות), טובין המיועדים לתערוכות, ירידים, תצוגות וכד'; סחורות המיועדות לאחסנה זמנית בלבד; ציוד הנשלח לביצוע עבודות קבלניות ומוחזר לאחר השימוש בו.
- ב. חפצים שנקנו ע"י תיירים בישראל; חפצים שנקנו ע"י תיירים ישראלים בחו"ל למעט אלו שעבורם נגבו דמי מכס – טובין אלו יכללו בסך היבוא. אומדן ערך קניות התיירים בישראל ותיירים ישראלים בחו"ל כלול בחשבון השירותים במאזן התשלומים.
- ג. מנועים וחלקים של מטוסים הנשלחים על ידי חברות תעופה מקומיות לסניפיהן ולנציגיהן בחו"ל להחלפה או לתיקון, וכן אלה הנשלחים ארצה מהסניפים בחו"ל לתיקון או להחלפה.
- ד. דגים אשר נדוגו על ידי ספינות דיג ישראליות.
- ה. זהב מוניטרי, ניירות ערך, שטרי כסף ומטבעות בעלי הילך חוקי או שעומדות להיכנס להילך חוקי (שטרי הכסף המקומיים שהודפסו בחו"ל ירשמו לפי הערך שנקבע על ידי בית הדפוס ולא על פי הערך הנקוב).
- ו. דלק ומזון המסופקים לאניות ולמטוסים ישראלים בנמלים בחו"ל (נרשם במאזן התשלומים כשירותים).
- ז. זיבורית (ballast) ומילא (dunnage) המסופקים לאניות זרות בנמלי הארץ ולאניות ישראל בנמלים זרים.
- ח. יבוא ציוד צבאי וכלי לחימה (אומדן הערך כלול בחשבון הסחורות במאזן התשלומים). הזרם לא נכלל ביבוא הטובין, מאחר שלא עובר את התהליך הרגיל של השחרור במכס.
5. **הסחר עם הרשות הפלסטינית**

נתוני הסחר לא כוללים את העסקות עם תושבי הרשות הפלסטינית. לא נכללו בהם גם ערך סחורות היבוא והיצוא שעברו בתחנות המכס הישראלי והשייכים לתושבי הרשות הפלסטינית. נתוני הסחר עם הרשות הפלשתיאית מתפרסמים במאזן התשלומים.

סיווג הסחורות

1. סיווג הסחורות, לפיו מעבדים ומפרסמים את הנתונים הסטטיסטיים של סחר חוץ, מתבסס על הסיווג המשמש את המכס¹ בתהליך הטיפול במשלוחי היבוא ובמשלוחי היצוא: נתוני היבוא לפי הפירוט של תעריף המכס², ונתוני היצוא - לפי "סיווג סחורות היצוא"³.
סיווג חדש בן שמונה ספרות, שהתקבל בשנת 1962, התבסס על מינוח התעריף הבינלאומי של בריסל "Brussels' Tariff Nomenclature"-B.T.N. סיווג זה, אפשר פרוט רחב יותר של הסחורות, והביא לשיפור במשמעות של ערך היחידה בסחורות רבות יותר לעומת הסיווג הקודם.
החל מ-1 בינואר, 1988 מתבסס סיווג הסחורות של המכס ושל הנתונים הסטטיסטיים על מינוח בינלאומי חדש, שהוכן על ידי המועצה לשיתוף בענייני מכס. המינוח החדש נקרא "השיטה המתואמת לתיאורם ולקידודם של טובין" - "The Harmonized Commodity and Coding System" (להלן "השיטה המתואמת" - "H.S.")⁴. המינוח החדש מחליף את "המינוח לסיווג טובין בתעריף המכס", שגרסתו האחרונה כונתה "מינוח מועצת שיתוף המכס" (ממש"מ C.C.C.N). במוסף מיוחד לרבעון לסחר חוץ מס' 4/1988 מובאים פרטים על מינוח זה, על מטרותיו, על מבנהו ועל עקרונות הסיווג. שינויים בסיווג זה בוצעו בשנים, 1986, 1988, ו-2002.

סיווג סיט"ק⁵

נתוני היבוא והיצוא מוצגים גם לפי סיווג "הסיווג האחד של סחר חוץ" של המשרד הסטטיסטי של האו"ם (סיט"ק - S.I.T.C.)⁶. בסיווג זה ערוכות הסחורות בקבוצות בדרך מתאימה יותר להצגה סטטיסטית, והוא מתקבל על ידי מיון מיוחד של הפרטים בסיווג המכס וריכוזם בקבוצות על פי המבנה של הסיווג. פרטים נוספים על הסיווג סיט"ק בגרסתו האחרונה מובאים במוסף מיוחד לרבעון לסטטיסטיקה של סחר חוץ מס' 1/1988.

סיווג לפי ענפי כלכלה

נתוני היצוא מוצגים לפי ענף מקור, דהיינו, לפי הענף הכלכלי אליו משתייך המוצר לפי אופיו, על סמך תיאור הסחורה בסיווג הסחורות, ולא על סמך הענף של היצואן. הגדרת הענפים מבוססת על סיווג ענפי הכלכלה שערכה הלמ"ס.
החל מרבעון לסחר חוץ לסטטיסטיקה של סחר חוץ מס' 1/1995 מתפרסמים נתוני יצוא סחורות כשהם מסווגים לפי ענף (מקור)⁷. לפני כן, סווגו סחורות היצוא לפי "הסיווג האחד של ענפי הכלכלה 1970" (פרסום טכני מס' 46).
החל מירחון לסטטיסטיקה של סחר חוץ 8/2003 מתפרסמים נתוני יצוא הסחורות כשהם מסווגים לפי ענף (מקור)⁸ חדש. ניתן לקבל נתוני יצוא מסווגים לפי הענף החדש ממאגר הנתונים של הלשכה (נתונים משנת 1988 ואילך).

סיווג לפי ייעוד כלכלי

עפ"י סיווג זה, מוצגים נתוני היבוא, לפי שלושה שימושים: מוצרי צריכה, חומרי גלם לייצור ומוצרי השקעה, ומחולקים לקבוצות משנה. במקרים אחדים, כאשר מוצר מיועד ליותר מאשר שימוש אחד, מחולק ערך היבוא שלו בין השימושים המתאימים (לדוגמא: מכוניות נוסעים מיועדות לצריכה ולהשקעה, סוכר - לצריכה, וכחומר גלם). בסיווג זה חלוקת היבוא היא לשימושים ראשוניים של הסחורות, כלומר, השימוש הראשון שנעשה בהן. סחורות בלתי מעובדות וסחורות מעובדות למחצה וחלקים להרכבת מכוניות וכלי רכב, מסווגים ב"חומרי גלם". כן נכללים ב"חומרי גלם" חלקי חילוף, כלים ואביזרים לשימוש נוסף. הסיווג לפי הייעוד נעשה על פי "סקר ייעודי יבוא" הנערך בלמ"ס אחת למספר שנים.
סיווג סחורות היבוא לפי ייעוד כלכלי עודכן החל מרבעון לסחר חוץ 3/1993 על בסיס סקר ייעודי יבוא 1988 שפורסם בסדרת פרסומים מיוחדים מספר 952⁹.
עד אז סווגו סחורות היבוא לפי סקר 1982/83 שפורסם בסדרת פרסומים מיוחדים מספר 10787¹⁰.

¹ <http://www.mof.gov.il/customs/taarif.htm>

² תעריף המכס ומס קנייה לשנת תש"ס - 2002, ערוך על פי H.S. - 2002 קובץ התקנות מס' 1295 מ-1/02.

³ אגף המכס ומשרד התעשייה והמסחר סיווג סחורות היצוא, ערוך על פי H.S. - 1988, ילקוט מס' 511 מ-1/88, מעודכן לשנת 1992.

⁴ http://europa.eu.int/comm/eurostat/ramon/nomenclatures/index.cfm?TargetUrl=LST_NOM

⁵ United Nations, *Standard International Trade Classification, Revision III* Statistical Papers, Series M, No.34, New York, 1986.

⁶ <http://unstats.un.org/unsd/cr/registry/regcst.asp?Cl=14>

⁷ הלשכה המרכזית לסטטיסטיקה והמועצה הציבורית לסטטיסטיקה, הסיווג האחד של ענפי כלכלה 1993, פרסום טכני מס' 63, ירושלים, תשנ"ד-1993

⁸ הלשכה המרכזית לסטטיסטיקה והמועצה הציבורית לסטטיסטיקה, הסיווג האחד של ענפי כלכלה 1993, פרסום טכני מס' 63, ירושלים, תשס"ג - 2003.

⁹ הלשכה המרכזית לסטטיסטיקה, סקר ייעודי יבוא 1988, פרסום מיוחד מס' 952.

¹⁰ הלשכה המרכזית לסטטיסטיקה, סקר ייעודי יבוא 1982/83, פרסום מיוחד מס' 787.

סיווג לפי עוצמה טכנולוגית

עפ"י סיווג זה, כפי שהוצע בשנת 1997 ע"י ארגון ה-OECD, מסווגים ענפי התעשייה לארבע קבוצות: תעשיות טכנולוגיה עילית, תעשיות טכנולוגיה מעורבת עילית, תעשיות טכנולוגיה מעורבת מסורתית, ותעשיות טכנולוגיה מסורתית. החלוקה מבוססת על שני אינדיקטורים, ההוצאה למחקר ופיתוח (מו"פ) כחלק מהערך המוסף, וההוצאה על מו"פ כחלק מהתפוקה.

בישראל תואמת החלוקה לפי עוצמה טכנולוגית את הגדרת ה-OECD¹¹, למעט הענפים הבאים:

- ענף "יצור ציוד לבקרה ופיקוח" מסווג בתעשיות טכנולוגיה עילית. ב-OECD מסווג ענף זה בתעשיות טכנולוגיה מעורבת עילית.
 - ענף "יצור נפט ומוצרי" מסווג ביחד עם "כימיקלים וזיקוק נפט" בתעשיית טכנולוגיה מעורבת עילית. ב-OECD מסווג ענף זה בתעשיות טכנולוגיה מעורבת מסורתית.
- פרוט ענפי התעשייה הנכללים בכל אחת מהקבוצות:
- **תעשיות טכנולוגיה עילית** כוללות את ענפי הציוד האלקטרוני, ציוד לבקרה ופיקוח, מכונות למשרד ומחשוב, כלי טיס ותרופות.
 - **תעשיות טכנולוגיה מעורבת עילית** כוללות את ענפי זיקוק נפט, ענפי הייצור של הכימיה (ללא תרופות), מכונות, ציוד ומנועים חשמליים וכלי הובלה (ללא כלי טיס).
 - **תעשיות טכנולוגיה מעורבת מסורתית** כוללות את ענפי כרייה וחציבה, ייצור גומי ופלסטיקה, מוצרי מתכת, ברזל ומינרלים אחרים ותכשיטים.
 - **תעשיות טכנולוגיה מסורתית** כוללות את ענפי מזון משקאות וטבק, טקסטיל, הלבשה, מוצרי עור, נייר, דפוס, מוצרי עץ ורהיטים.

חומרי אנרגיה

הנתונים על יבוא דלק כוללים דלק גולמי ומוצרי דלק, כגון: תזקידי דלק ובנוזין וכן פחם ומוצריו.

ערך הסחורות

1. **ערך היבוא** נקבע עפ"י דיווח היבואנים למכס ומבוסס על ערך העסקה, כפי שהוגדר מושג זה באמנת בריסל בדבר הערכת טובין לצורכי מכס (1950). ערך העסקה מייצג את הערך לפיו נמכרו הטובין, בתוספת הוצאות הובלה וביטוח עד לגבול הארץ המייבאת, כולל דמי פריקה בנמל המוצא. הגדרה זו של ערך העסקה ביבוא תואמת את הערכת הטובין לפי בסיס סי"פ - (C.I.F. Cost, Insurance and Freight). במרבית המקרים כולל הערך לצורכי המכס גם זקיפה של הוצאות מקומיות - דמי רציף והוצאות סבלות. מסי יבוא ומסים אחרים המוטלים על סחורות מייבאות אינם כלולים בערך לצורכי מכס. כשיבוא מוצרים אינו מלווה בזרימה כספית נגדית וקיים קושי בקביעת ערך העסקה (כמו במתנות), נקבע הערך בהתאם לאומדן המבוסס על מחירי השוק. כך, למשל, יקבע המחיר של יבוא מתנות למוזיאונים על פי הערכת שיוני הביטוח. סחורות יבוא המשוחררות כנגד עירבון נרשמות בהתאם לתאריך השחרור בפועל כנגד עירבון, עד הסדרת החשבון הסופי. תיקון הערך ליבוא זה נרשם עם הסדרת החשבון הסופי (חיסול העירבון) ומיוחס אף הוא לתאריך השחרור בפועל של הטובין (כלומר ייתכן תיקון ערך היבוא גם לאחר מספר חודשים).
2. נתוני **היבוא** נרשמים ברשימוני היבוא במטבע העסקה ומחושבים בשקל חדש לפי השערים ביום השחרור מהמכס, וערכם מחושב גם בדולרים של ארה"ב. שערי החליפין לצרכים אלו הם שערים לצורכי מכס ביום התרת הרשימון. בפרסומי סחר חוץ מוצגים הערכים של היבוא והיצוא בדולרים של ארה"ב. מאז ניוד הלירה הישראלית באוקטובר 1977, שערי החליפין בין הלירה או השקל למטבעות הזרים העיקריים נקבעו לצורכי המכס על פי שער שהוכתב ע"י שלטונות המכס על פי הנתונים של בנק ישראל. במידה וחלות תנודות של יותר משני אחוזים בשער היומי של מטבע כלשהו, כפי שנקבע ע"י בנק ישראל, גם השער לצורכי מכס משתנה. בדצמבר 1980 ובספטמבר 1985 חלו שינויים במטבע הישראלי: בדצמבר 1980 הומרה הלירה בשקל וערך ההמרה היה 10 לירות ל-1 שקל. בספטמבר 1985 הומר השקל לשקל חדש וערך ההמרה היה 1,000 שקל, ל-1 שקל חדש.

ערך **היצוא** - נתוני היצוא נרשמים לפי ערך העסקות פו"ב (F.O.B. free on board), ללא ניכוי ההנחות ודמי עמלה לגורמי חוץ.

4. נתוני **היצוא** נרשמים ברשימוני היצוא בשקל חדש ובמטבע חוץ שבו מבצעים את העסקה. התרגום לדולרים של ארה"ב נעשה בעת הסיכום החודשי, לפי השער שהיה ביום רישום העסקה במכס.

המקור לנתונים

1. המקור העיקרי לנתוני היבוא והיצוא הם הטפסים המוגשים לשלטונות המכס על ידי היבואנים והיצואנים (רשימוני יבוא ויצוא).

¹¹ Classification of Manufacturing Industries Based on Technology, OECD Science, Technology and Industry Scoreboard, Towards a Knowledge-base Economy, Science and Innovation, OECD 2001, annex I, pp. 137-140.

2. מקרים מסוימים משמשים כמקורות סיכומים מנהליים הנערכים על ידי מוסדות המנהלים את סחר החוץ בקבוצות מוצרים, כגון: רשם כלי השיט.
3. רישום מיוחד מתבצע לגבי הסחורות או קבוצת סחורות הבאות:
- חלק חשוב מהיצוא החקלאי הטרי מתבצע בשיטת המשגורים. לאחר ביצוע המכירות, מתוקנים הנתונים בהתאם לפדיון בפועל על פי דו"חות שנמסרים ללמ"ס ע"י חברות שונות.
 - יבוא יהלומים נרשם, עד ל-31 בדצמבר 1982, לפי סיכומים מנהליים, והחל מ-1 בינואר 1983 - לפי השיטה הנהוגה לגבי כל היבוא. שינוי שיטת הרישום של יצוא היהלומים חל ב-1 באוגוסט 1982.
 - יבוא ויצוא אניות ומטוסים נרשם לפי הנתונים המתקבלים ממשרד התחבורה וחברות הספנות והתעופה.

ניכוי עונתיות

במסגרת נתוני סחר חוץ מופיעות סדרות שונות, מנוכות מהשפעות עונתיות.

החל בחודש ינואר 2005 הסדרות מנוכות העונתיות מחושבות באמצעות השיטה החדשה X-12-ARIMA המחליפה את השיטה X11-ARIMA/2000 שהייתה בשימוש עד כה. כמו כן, שונתה תקופת העיבוד, לצורך ניכוי עונתיות בכל הסדרות המוצגות לתקופה אחידה, החל בינואר 1995.

נתונים מנוכי עונתיות מחושבים באמצעות השיטה לניכוי עונתיות, X-12-ARIMA, אשר פותחה בלשכה המפקדית של ארצות הברית (US Census Bureau) ובעזרת שיטה שפותחה בלשכה המרכזית לסטטיסטיקה (למ"ס), המאפשרת אמידה בו זמנית של השפעת תאריכי החגים ומספר ימי הפעילות הנהוגים בישראל. נתוני מנוכי עונתיות מתקבלים לאחר ניכוי השפעת העונתיות והשפעת חגים וימי פעילות מהנתונים המקוריים. נתוני מגמה נאמדים לאחר הסרת ההשפעה של האי-סדירות (רעשים) מהנתונים מנוכי העונתיות¹². נתונים מנוכי עונתיות ונתוני מגמה עשויים להשתנות מאחר שהם מחושבים מחדש עם קבלת נתון מקורי נוסף מדי חודש או רבע שנה (ניכוי עונתיות עדכני).

החל מרבעון לסחר חוץ מס' 1/1995 מתפרסמים 8 סדרות ביצוא ו-5 סדרות נוספות ביבוא. נתונים חודשיים החל משנת 1988 עבור כל סדרה בסיסית וסדרות סיכום ניתן לקבל ממאגר הנתונים של הלשכה. החל בחודש ינואר 2001 מתפרסמות ארבע סדרות המתארות את ענפי התעשייה לפי העוצמה הטכנולוגית: טכנולוגיה עילית, טכנולוגיה מעורבת עילית, טכנולוגיה מעורבת מסורתית, טכנולוגיה מסורתית.

¹² הסבר מפורט על תהליך של ניכוי העונתיות ואמידת המגמה מתפרסם ב"הגורמים העונתיים וגורמי ההתאמה מראש לשנת 2006, מגמות ל-2002-2006" (באתר הלמ"ס באינטרנט

בלבד: הגדרות, סיווגים ושיטות, שיטות סטטיסטיות, סדרות עתיות), בכתובת:

<http://www.cbs.gov.il/publications/tseries/seasonal06/presentationh.pdf>

E N B L H

Table A 1. - Foreign Trade Balance, Net ⁽¹⁾

לוח א 1. - מאזן סחר חוץ, נטו ⁽¹⁾

Million \$										מיליוני דולרים	
היצוא, כ-% מהיבוא, ללא אניות, מטוסים ויהלומים	גירעון מסחרי Trade deficit			יבוא Exports		יבוא Imports			שנות שינוי % change		
	ללא אניות, מטוסים ויהלומים וחומרי אנרגיה	ללא אניות, מטוסים, יהלומים	סך הכל ⁽²⁾	מזה: ללא אניות, מטוסים, יהלומים	סך הכל ⁽²⁾	מזה:		סך הכל ⁽²⁾			
						Thereof: ללא אניות, מטוסים, יהלומים וחומרי אנרגיה	Excl. ships, aircraft, diamonds and fuels				
Exports, as % of imports excl. ships, aircraft and diamonds	Excl. ships, aircraft, diamonds and fuels	Excl. ships, aircraft, diamonds	Total ^(c)	Thereof: excl. ships, aircraft, diamonds	Total ^(c)	Excl. ships, aircraft, diamonds and fuels	Excl. ships, aircraft, diamonds	Total ^(c)			
77.6	2,582.2	7,085.4	6,544.1	24,527.1	33,812.6	27,109.3	31,612.5	40,356.7		2004	
75.0	2,031.0	8,795.2	7,754.9	26,348.8	36,610.8	28,379.8	35,144.0	44,365.7		2005	
-3.4	-21.3	24.1	18.5	7.4	8.3	4.7	11.2	9.9		שינוי %	
74.0	1,271.1	3,793.6	2,744.4	10,817.3	15,551.4	12,088.4	14,610.9	18,295.8	I - V	2005	
74.8	976.2	3,953.1	3,127.5	11,743.2	16,016.3	12,719.4	15,696.3	19,143.8	I - V	2006	
	579.4	1,247.0	958.5	2,171.7	3,373.0	2,751.1	3,418.7	4,331.5	V	2005	
	-38.1	464.3	573.4	2,307.7	3,080.3	2,269.6	2,772.0	3,653.7	VI		
	221.2	821.2	815.3	2,071.9	2,962.6	2,293.1	2,893.1	3,777.9	VII		
	291.4	1,111.9	919.4	2,225.3	2,987.3	2,516.7	3,337.2	3,906.7	VIII		
	23.6	738.6	654.6	2,387.7	3,445.2	2,411.3	3,126.3	4,099.8	IX		
	309.9	920.5	932.3	1,780.7	2,337.5	2,090.6	2,701.2	3,269.8	X		
	158.3	575.7	358.8	2,239.9	3,274.5	2,398.2	2,815.6	3,633.3	XI		
	-206.4	369.4	756.7	2,518.3	2,972.0	2,311.9	2,887.7	3,728.7	XII		
	605.1	1,197.4	905.0	2,085.5	3,001.7	2,690.6	3,282.9	3,906.7	I	2006	
	171.5	750.0	647.3	2,155.8	2,998.2	2,327.3	2,905.8	3,645.5	II		
	-103.9	435.8	196.8	2,650.1	3,569.1	2,546.2	3,085.9	3,765.9	III		
	124.6	651.8	833.6	2,255.3	2,706.6	2,379.9	2,907.1	3,540.2	IV		
	178.9	918.1	544.8	2,596.5	3,740.7	2,775.4	3,514.6	4,285.5	V		
Seasonally adjusted data					נתונים מנוכי עונתיות						
	מנוכה עונתיות S.A.	מנוכה עונתיות S.A.	מנוכה עונתיות S.A.	מנוכה עונתיות S.A.	מנוכה עונתיות S.A.	מנוכה עונתיות S.A.	מנוכה עונתיות S.A.	מנוכה עונתיות S.A.			
	286.8	954.4	2,152.2	2,439.0	3,106.6	2,439.0	3,106.6	3,106.6	V	2005	
	248.2	750.6	2,190.7	2,438.9	2,941.3	2,438.9	2,941.3	2,941.3	VI		
	123.2	723.2	2,220.3	2,343.5	2,943.5	2,343.5	2,943.5	2,943.5	VII		
	142.4	962.9	2,222.8	2,365.2	3,185.7	2,365.2	3,185.7	3,185.7	VIII		
	210.3	925.3	2,278.6	2,488.9	3,203.9	2,488.9	3,203.9	3,203.9	IX		
	283.3	893.9	2,129.8	2,413.1	3,023.7	2,413.1	3,023.7	3,023.7	X		
	105.4	522.8	2,261.7	2,367.1	2,784.5	2,367.1	2,784.5	2,784.5	XI		
	126.6	702.4	2,253.0	2,379.6	2,955.4	2,379.6	2,955.4	2,955.4	XII		
	356.7	949.0	2,230.5	2,587.2	3,179.5	2,587.2	3,179.5	3,179.5	I	2006	
	101.9	680.4	2,342.5	2,444.4	3,022.9	2,444.4	3,022.9	3,022.9	II		
	48.2	587.9	2,356.4	2,404.6	2,944.3	2,404.6	2,944.3	2,944.3	III		
	63.0	590.2	2,405.1	2,468.1	2,995.3	2,468.1	2,995.3	2,995.3	IV		
	86.7	825.9	2,458.6	2,545.3	3,284.5	2,545.3	3,284.5	3,284.5	V		
Trend data					נתוני מגמה						
	180.1		2,198.0	2,378.1		2,378.1			V	2005	
	185.4		2,203.6	2,389.0		2,389.0			VI		
	192.7		2,209.5	2,402.2		2,402.2			VII		
	199.4		2,215.1	2,414.5		2,414.5			VIII		
	202.2		2,220.7	2,422.9		2,422.9			IX		
	198.4		2,229.0	2,427.4		2,427.4			X		
	187.5		2,242.2	2,429.7		2,429.7			XI		
	170.2		2,262.4	2,432.6		2,432.6			XII		
	147.9		2,290.5	2,438.4		2,438.4			I	2006	
	123.0		2,325.9	2,448.9		2,448.9			II		
	99.0		2,364.9	2,463.9		2,463.9			III		
	78.4		2,402.9	2,481.3		2,481.3			IV		
	63.2		2,435.6	2,498.8		2,498.8			V		
Trend data- Percent change ⁽³⁾					נתוני מגמה - אחוז השינוי ⁽³⁾						
				0.3		0.5			VI	2005	
				0.3		0.6			VII		
				0.3		0.5			VIII		
				0.3		0.3			IX		
				0.4		0.2			X		
				0.6		0.1			XI		
				0.9		0.1			XII		
				1.2		0.2			I	2006	
				1.5		0.4			II		
				1.7		0.6			III		
				1.6		0.7			IV		
				1.4		0.7			V		

(1) Net equals gross total less goods returned to the suppliers.

(2) No seasonal effect was found in these series.

(3) Percent change on previous period.

(1) הנטו שווה לסך ברוטו בניכוי החזרות טובין לספקים.

(2) בסדרות אלה לא נמצאה השפעה עונתית.

(3) השינוי באחוזים, כל תקופה לעומת קודמתה.

Table C 4. - Manufacturing Exports by Technological Intensity ⁽¹⁾

לוח ג 4. - יצוא תעשייתי, לפי
העוצמה הטכנולוגית ⁽¹⁾

Million \$

מיליוני דולרים

Industry	V		I - V		2005	2004	ענף	סמל Code
	2006	2005	2006	2005				
Total, excl. diamonds	2,531	2,099	11,306	10,290	25,566	23,731	סך הכל, ללא יהלומים	
High - technology industries	1,147	935	5,224	4,560	11,767	10,982	תעשיות טכנולוגיה עילית	
Office & computing equipment	70	62	329	348	903	902	מכונות למשרד ומיחשוב	30
Electronical components	146	128	707	655	1,512	1,695	רכיבים אלקטרוניים	32
Aircraft	86	85	486	449	1,144	1,188	כלי טיס	355
Electronic communication equipment	271	215	1,205	1,077	2,865	2,878	ציוד תקשורת אלקטרוני	33
Equipment for control & supervision	308	276	1,419	1,241	3,160	2,851	ציוד לבקרה ולפיקוח	34
Pharmaceutical products	267	170	1,079	790	2,182	1,470	תרופות	245
Medium - high technology industries	715	620	3,192	2,871	6,962	6,215	תעשיות טכנולוגיה מעורבת - עילית	
Chemicals & refining petroleum, excl. pharmaceutical products	482	450	2,152	1,979	4,752	4,323	כימיקלים וזיקוק נפט למעט תרופות	24+23-(245)
Machinery & equipment	159	120	713	652	1,558	1,371	מכונות וציוד	29
Electrical equipments & electrical motors	64	42	261	202	513	446	ציוד ומנועים חשמליים	31
Motor vehicles	10	6	62	32	127	66	כלי רכב מנועיים	35-(353+355+358)
Transport equipment n.e.c.	1	1	4	5	13	10	ציוד הובלה לנמ"א	358
Medium - low technology industries	485	384	2,011	1,993	4,751	4,511	תעשיות טכנולוגיה מעורבת - מסורתית	
Mining & quarrying	42	56	142	280	643	653	כרייה וחציבה	10-11-12-13
Rubber & plastic products	163	127	726	700	1,607	1,512	גומי ופלסטיקה	25
Non-metallic mineral products	25	18	106	89	220	203	מינרליים אל-מתכתיים	26
Non-ferrous & precious metals	32	22	129	117	275	200	מתכות אל-ברזליות ויקרות	271,273
Iron & steel foundries	27	12	102	72	178	181	מוצרי ברזל ופלדה	270,272,274
Metal products	128	98	543	480	1,169	999	מוצרי מתכת	28
Ships & boats	0	0	1	2	11	95	כלי שיט	353
Jewellery Goldsmith & silversmiths'	55	42	206	189	489	499	תכשיטים וצורפות	38
Articles n.e.c.	13	10	57	65	159	170	מוצרים לנמ"א	39
Low - technology industries	183	160	879	866	2,087	2,022	תעשיות טכנולוגיה מסורתית	
Food products, beverages & tobacco	59	51	293	286	659	598	מוצרי מזון, משקאות וטבק	14-15-16
Textiles, wearing apparel & leather	94	79	453	445	1,074	1,093	טקסטיל, הלבשה ועור	17-18-19
Paper, printing & paper products	27	25	117	112	304	279	נייר, דפוס ומוצרי	21,22
Wood & furniture	3	5	16	22	50	53	מוצרי עץ ורהיטים	20,36

(1) According to OECD/1997 classification, excl.:

Group 23 - "Petroleum & its products" is included in "Chemicals & refining petroleum" in "Medium-high-technology Industries".

Group 34 - "Equipment for control & supervision" is included in "High-technology Industries"

(1) לפי סיווג OECD /1997 למעט:

ענף 23 - "נפט ומוצרי" סווג ביחד עם "כימיקלים וזיקוק נפט" בתעשיות "טכנולוגיה מעורבת עילית" ענף 34 - "ציוד לבקרה ולפיקוח" סווג בתעשיות "טכנולוגיה עילית"

Table C 2. - Manufacturing Exports, by Aggregated Industries

Million \$		יהלומים (1) מלוטשים	מוצרים לנמ"א	תכשיטים, וצרפות Jewellery goldsmith and silversmith	כלי הובלה(1)	ציוד חשמלי ומנועים Electrical equipment and motors	ציוד תקשורת, בקהר, רפואי מדעי Communication, medical, scientific equipment	רכיבים אלקטרוניים ומחשבים Electronic components and computers	מכונות וציוד Machinery and equipment	מוצרי מתכת בסיסית Products of basic metal
2004		10,577.1	170.3	498.6	1,358.6	445.6	5,728.2	2,596.2	1,371.1	1,379.8
2005		12,061.2	158.7	489.3	1,294.2	513.1	6,024.6	2,415.7	1,557.5	1,622.2
% change		14.0	-6.8	-1.9	-4.7	15.1	5.2	-7.0	13.6	17.6
2005	I - V	5,141.7	64.8	188.8	487.7	202.3	2,317.6	1,003.3	652.4	669.2
2006	I - V	5,608.5	56.6	205.6	552.8	260.7	2,623.7	1,036.0	713.4	773.8
2005	V	1,221.5	10.4	41.6	92.3	42.0	490.6	189.1	119.7	131.8
	VI	923.9	12.0	32.2	116.5	51.6	571.6	210.2	141.6	144.6
	VII	1,018.3	13.5	36.3	145.8	42.1	467.2	176.3	127.5	144.2
	VIII	863.9	14.5	41.7	115.4	43.9	425.5	211.0	130.0	134.5
	IX	1,262.0	16.7	50.3	133.4	48.8	618.1	219.0	127.2	133.2
	X	815.1	10.0	43.8	72.1	30.9	422.7	165.7	84.5	109.0
	XI	1,184.5	12.5	56.3	105.1	42.6	519.4	206.1	134.5	148.0
	XII	851.8	14.7	39.9	118.2	50.9	682.5	224.1	159.8	139.5
2006	I	1,090.0	9.2	36.0	105.6	42.7	455.8	191.6	143.2	136.8
	II	1,053.3	11.2	36.7	89.9	36.2	436.3	207.5	139.5	151.8
	III	1,270.5	14.4	47.4	130.0	50.4	674.6	213.5	140.5	159.6
	IV	812.6	8.8	30.6	129.6	67.9	477.8	208.3	131.2	138.5
	V	1,382.1	13.0	54.9	97.7	63.5	579.2	215.1	159.0	187.1
Seasonally adjusted data										
		מנכה עונתיות		מנכה עונתיות		מנכה עונתיות		מנכה עונתיות		מנכה עונתיות
		S.A.		S.A.		S.A.		S.A.		S.A.
2005	V	11.6	39.2	44.7	479.5	205.0	125.3	121.2		
	VI	11.2	37.2	44.3	517.5	197.4	125.9	140.9		
	VII	16.7	41.5	41.0	485.6	175.4	138.9	143.7		
	VIII	13.4	38.2	42.4	478.6	200.5	129.8	134.4		
	IX	13.6	41.0	45.7	512.2	208.1	136.6	136.8		
	X	12.3	41.0	39.5	476.9	193.1	126.9	140.4		
	XI	11.4	41.5	43.2	517.2	214.6	139.7	138.6		
	XII	11.6	42.0	45.8	537.2	199.5	136.7	142.5		
2006	I	11.4	42.9	45.9	531.5	209.6	149.3	147.9		
	II	12.3	42.6	42.4	549.3	226.0	159.1	154.5		
	III	12.6	44.8	48.5	555.6	204.5	124.1	150.1		
	IV	11.3	39.6	73.7	590.8	216.7	142.6	147.7		
	V	13.1	50.1	56.4	612.7	203.9	146.1	161.3		
Trend data										
2005	V	13.4	39.9	43.4	496.2	200.9	131.0	135.9		
	VI	13.1	39.7	43.2	494.1	200.4	130.1	137.0		
	VII	12.8	39.7	42.8	493.2	200.4	130.1	138.0		
	VIII	12.6	39.9	42.6	494.5	201.0	131.2	138.7		
	IX	12.4	40.3	42.5	498.0	202.2	133.2	139.4		
	X	12.2	40.8	42.8	503.8	203.9	136.0	140.3		
	XI	12.0	41.4	43.4	512.3	205.8	139.1	141.6		
	XII	11.8	42.0	44.4	523.4	207.9	142.0	143.6		
2006	I	11.8	42.6	45.7	537.1	209.5	144.4	146.0		
	II	11.8	43.2	47.2	552.5	210.3	146.1	148.7		
	III	12.0	43.8	48.8	568.4	210.3	147.1	151.6		
	IV	12.2	44.2	50.4	583.0	209.6	147.7	154.3		
	V	12.4	44.6	51.7	595.1	208.7	148.0	156.6		
Trend data- Percent change (2)										
2005	VI	-2.2	-0.5	-0.5	-0.4	-0.2	-0.7	0.8		
	VII	-2.3	0.0	-0.9	-0.2	0.0	0.0	0.7		
	VIII	-1.6	0.5	-0.5	0.3	0.3	0.8	0.5		
	IX	-1.6	1.0	-0.2	0.7	0.6	1.5	0.5		
	X	-1.6	1.2	0.7	1.2	0.8	2.1	0.6		
	XI	-1.6	1.5	1.4	1.7	0.9	2.3	0.9		
	XII	-1.7	1.4	2.3	2.2	1.0	2.1	1.4		
2006	I	0.0	1.4	2.9	2.6	0.8	1.7	1.7		
	II	0.0	1.4	3.3	2.9	0.4	1.2	1.8		
	III	1.7	1.4	3.4	2.9	0.0	0.7	2.0		
	IV	1.7	0.9	3.3	2.6	-0.3	0.4	1.8		
	V	1.6	0.9	2.6	2.1	-0.4	0.2	1.5		

(1) No seasonal effect was found in these series.

(2) Percent change on previous period.

ENBLH

גומי ופלסטיקה Rubber and plastics	כימיקלים Chemicals	זיקוק נפט ⁽¹⁾ Refining petroleum ⁽¹⁾	עץ, ריהוט, נייר ודפוס Wood, furniture, paper and printing	טקסטיל, הלבשה ועור Textiles, clothing and leather	מזון ומשקאות Food and beverages	כרייה, חציבה ומינרלים אל-מתכתיים Mining quarrying and non-metallic minerals	סך הכל, ללא יהלומים מלוטשים Total excluding polished diamonds	סך הכל ⁽¹⁾ Total ⁽¹⁾	
1,511.7	5,691.2	100.9	331.6	1,092.7	598.0	856.1	23,730.6	34,307.7	
1,606.7	6,795.6	138.8	354.0	1,074.1	658.7	862.9	25,566.1	37,627.3	
6.3	19.4	37.6	6.8	-1.7	10.2	0.8	7.7	9.7	%
699.5	2,703.0	66.3	134.6	445.4	286.1	368.6	10,289.6	15,431.3	I - V
725.8	3,218.6	12.3	132.8	452.7	293.2	247.8	11,305.8	16,914.3	I - V
127.2	586.0	34.6	30.0	78.9	51.0	73.4	2,098.6	3,320.1	V
149.2	604.6	9.4	30.6	97.5	62.6	61.1	2,295.3	3,219.2	VI
132.1	519.8	8.6	34.8	94.6	51.5	82.6	2,076.9	3,095.2	VII
130.9	699.4	8.4	31.1	85.3	51.2	78.6	2,201.4	3,065.3	VIII
129.8	621.2	11.8	31.4	94.8	51.8	77.0	2,364.5	3,626.5	IX
101.3	489.4	11.9	24.1	72.1	37.7	58.1	1,733.3	2,548.4	X
134.0	563.9	9.0	38.0	80.1	53.7	72.9	2,176.1	3,360.6	XI
129.9	594.3	13.4	29.4	104.3	64.1	64.0	2,429.0	3,280.8	XII
135.1	510.9	0.9	26.5	87.9	58.3	36.7	1,977.2	3,067.2	I
142.2	586.6	0.3	25.1	81.9	59.6	41.3	2,046.1	3,099.4	II
149.4	715.3	5.2	25.8	99.8	63.0	57.4	2,546.3	3,816.8	III
135.8	662.6	0.6	25.3	89.1	53.5	45.8	2,205.4	3,018.0	IV
163.3	743.2	5.3	30.1	94.0	58.8	66.6	2,530.8	3,912.9	V
נתונים מנוכי עונתיות									
מנוכה עונתיות S.A.			מנוכה עונתיות S.A.						
125.6	571.0		30.3	80.9	52.6	66.4	2,065.3		V
140.5	570.3		29.8	92.4	60.9	62.4	2,110.5		VI
142.2	590.1		32.1	91.4	57.9	81.8	2,140.5		VII
124.6	639.9		28.7	86.9	51.2	70.4	2,137.7		VIII
134.7	604.6		30.8	88.4	54.0	70.1	2,191.6		IX
133.5	583.8		28.1	90.0	52.8	65.5	2,050.1		X
131.5	593.6		31.5	85.9	55.1	73.8	2,167.9		XI
131.9	561.6		28.0	91.3	55.2	67.8	2,158.7		XII
139.7	554.3		27.9	89.0	53.8	46.2	2,135.2		I
145.5	626.9		28.8	89.1	57.2	51.7	2,245.3		II
135.8	650.6		27.5	95.2	56.8	53.0	2,274.5		III
135.0	653.9		28.8	95.3	56.3	40.6	2,331.6		IV
148.2	660.4		28.2	93.3	56.7	61.4	2,369.7		V
נתוני מגמה									
134.6	573.7		29.9	87.6	55.7	70.5	2,111.3		V
134.4	582.9		30.1	87.6	55.4	70.2	2,117.4		VI
134.2	589.4		30.1	87.8	55.0	70.2	2,123.3		VII
134.0	592.6		30.0	88.1	54.7	70.0	2,128.3		VIII
133.9	592.9		29.8	88.3	54.6	69.1	2,132.7		IX
134.0	591.6		29.6	88.5	54.5	67.2	2,139.7		X
134.4	591.3		29.2	88.8	54.7	64.3	2,152.2		XI
135.3	594.4		28.9	89.2	55.1	60.9	2,172.9		XII
136.6	602.3		28.7	89.8	55.5	57.4	2,202.8		I
138.2	614.3		28.5	90.7	55.9	54.5	2,241.0		II
140.0	628.5		28.5	91.7	56.3	52.7	2,282.8		III
141.8	642.4		28.6	92.6	56.5	52.0	2,322.7		IV
143.3	653.9		28.7	93.3	56.7	52.2	2,356.0		V
נתוני מגמה - אחוז השינוי⁽²⁾									
-0.1	1.6		0.7	0.0	-0.5	-0.4	0.3		VI
-0.1	1.1		0.0	0.2	-0.7	0.0	0.3		VII
-0.1	0.5		-0.3	0.3	-0.5	-0.3	0.2		VIII
-0.1	0.1		-0.7	0.2	-0.2	-1.3	0.2		IX
0.1	-0.2		-0.7	0.2	-0.2	-2.7	0.3		X
0.3	-0.1		-1.4	0.3	0.4	-4.3	0.6		XI
0.7	0.5		-1.0	0.5	0.7	-5.3	1.0		XII
1.0	1.3		-0.7	0.7	0.7	-5.7	1.4		I
1.2	2.0		-0.7	1.0	0.7	-5.1	1.7		II
1.3	2.3		0.0	1.1	0.7	-3.3	1.9		III
1.3	2.2		0.4	1.0	0.4	-1.3	1.7		IV
1.1	1.8		0.3	0.8	0.4	0.4	1.4		V

ENBLH

לוח ג

מיליוני

2004

2005

שינוי

2005

2006

2005

2006

2005

2006

2005

2006

2005

2006

בסד (1)
הש (2)

ENBLH

Table C 1. - Agricultural Exports and other Exports,
by Aggregated Industries

לוח ג 1. - יצוא חקלאי ויצוא אחר,
לפי ענפי כלכלה מקובצים

Million \$													מיליוני דולרים			
Other ⁽²⁾	אחר ⁽²⁾		Agricultural exports										יצוא חקלאי			
יהלומים גומיים (ברוטו) ⁽¹⁾	לנמ"א ⁽¹⁾	אניות ומטוסים משומשים ⁽¹⁾	סך הכל ⁽¹⁾	יצוא חקלאי לנמ"א ⁽¹⁾	פרחים	פירות			ירקות וגידולי שדה			סך הכל				
						Fruits			Vegetables and field crops							
						אבוקדו ופירות אחרים ⁽¹⁾	פרי הדר ⁽¹⁾	סך הכל	כותנה ויתר גידולי שדה ⁽¹⁾	ירקות ⁽¹⁾	סך הכל					
Rough diamonds (gross) ⁽¹⁾	n.e.c. ⁽¹⁾	Used ships and aircraft ⁽¹⁾	Total ⁽¹⁾	Agriculture exports n.e.c. ⁽¹⁾	Flowers	Avocado and other fruits ⁽¹⁾	Citrus fruit ⁽¹⁾	Total	Cotton and other field crops ⁽¹⁾	Vegetables ⁽¹⁾	Total	Total				
3,360.2	42.2	0.0	3,402.4	96.0	219.9	100.8	73.8	174.6	84.2	333.6	417.8	908.3	2004			
3,957.3	47.3	111.4	4,116.0	104.0	245.7	162.5	97.4	259.9	85.9	331.6	417.5	1,027.1	2005			
17.8	12.1		21.0	8.3	11.7	61.2	32.0	48.9	2.0	-0.6	-0.1	13.1	change	%	שינוי	
1,744.0	13.9	111.4	1,869.3	45.8	148.6	63.6	63.9	127.5	33.7	231.2	264.9	586.8	I - V		2005	
1,394.1	24.1	24.5	1,442.7	38.2	121.7	48.2	44.6	92.8	33.3	254.0	287.3	540.0	I - V		2006	
457.9	2.0	0.0	459.9	14.3	24.5	7.7	6.3	14.0	7.7	25.6	33.3	86.1	V		2005	
406.8	3.5	0.0	410.3	12.4	11.6	11.7	1.3	13.0	5.6	12.4	18.0	55.0	VI			
368.5	3.0	0.0	371.5	10.9	13.8	9.2	0.0	9.2	4.7	5.6	10.3	44.2	VII			
333.7	5.0	0.0	338.7	9.1	12.6	11.8	0.2	12.0	4.1	6.1	10.2	43.9	VIII			
393.6	2.7	0.0	396.3	6.1	9.1	18.8	3.2	22.0	5.3	8.0	13.3	50.5	IX			
198.5	5.0	0.0	203.5	6.0	11.9	16.2	7.5	23.7	8.8	9.7	18.5	60.1	X			
330.1	4.5	0.0	334.6	6.4	19.6	16.9	9.5	26.4	13.4	17.2	30.6	83.0	XI			
182.1	9.7	0.0	191.8	7.3	18.5	14.3	11.8	26.1	10.3	41.4	51.7	103.6	XII			
304.2	9.3	24.5	338.0	5.5	30.5	16.5	11.1	27.6	7.4	48.8	56.2	119.8	I		2006	
271.7	3.5	0.0	275.2	6.9	32.2	12.8	15.6	28.4	8.4	60.6	69.0	136.5	II			
289.3	4.0	0.0	293.3	6.1	22.2	9.0	11.1	20.1	7.0	64.3	71.3	119.7	III			
230.0	2.9	0.0	232.9	7.8	16.0	3.8	4.7	8.5	5.3	40.1	45.4	77.7	IV			
298.9	4.4	0.0	303.3	11.9	20.8	6.1	2.1	8.2	5.2	40.2	45.4	86.3	V			
Seasonally adjusted data													נתונים מנוכחי עונתיים			
					מטבח עונתי S.A.			מטבח עונתי S.A.			מטבח עונתי S.A.		מטבח עונתי S.A.			
					21.5			21.1			31.3	84.9	V		2005	
					17.7			19.6			30.5	76.7	VI			
					20.2			17.0			30.4	76.8	VII			
					19.8			20.3			30.9	80.1	VIII			
					17.6			28.1			30.9	84.4	IX			
					18.2			21.0			27.6	74.7	X			
					23.4			21.0			36.5	89.2	XI			
					17.8			18.4			40.2	84.6	XII			
					20.6			17.1			41.7	85.9	I		2006	
					16.0			20.5			49.0	93.7	II			
					15.2			15.0			42.0	77.9	III			
					14.5			11.7			36.0	70.6	IV			
					17.8			15.3			43.0	84.6	V			
Trend data													נתוני מגמה			
					21.3			21.9			32.4	85.6	V		2005	
					20.6			21.6			31.4	83.7	VI			
					19.8			21.3			31.1	82.0	VII			
					19.2			21.0			31.6	81.2	VIII			
					18.6			20.7			32.8	81.2	IX			
					18.1			20.1			34.4	81.7	X			
					17.7			19.4			36.2	82.3	XI			
					17.2			18.4			37.8	82.6	XII			
					16.8			17.2			39.1	82.3	I		2006	
					16.4			16.2			40.1	81.5	II			
					16.1			15.3			40.7	80.6	III			
					16.0			14.8			41.2	79.9	IV			
					16.0			14.5			41.7	79.6	V			
Trend data- Percent change ⁽³⁾													נתוני מגמה - אחוז השינוי ⁽³⁾			
					-3.3			-1.4			-3.1	-2.2	VI		2005	
					-3.9			-1.4			-1.0	-2.0	VII			
					-3.0			-1.4			1.6	-1.0	VIII			
					-3.1			-1.4			3.8	0.0	IX			
					-2.7			-2.9			4.9	0.6	X			
					-2.2			-3.5			5.2	0.7	XI			
					-2.8			-5.2			4.4	0.4	XII			
					-2.3			-6.5			3.4	-0.4	I		2006	
					-2.4			-5.8			2.6	-1.0	II			
					-1.8			-5.6			1.5	-1.1	III			
					-0.6			-3.3			1.2	-0.9	IV			
					0.0			-2.0			1.2	-0.4	V			

(1) No seasonal effect was found in these series.
(2) Its origin is not in manufacturing or agriculture.
(3) Percent change on previous period.

(1) בסדרות אלה לא נמצאה השפעה עונתית.
(2) מקורו אינו בתעשייה או בחקלאות.
(3) השינוי באחוזים, כל תקופה לעומת קודמתה.

לוח ב 3 - יבוא מוצרי השקעה, לפי קבוצת סחורות Imports of Investment Goods, by Commodity Group

Million \$								מיליוני דולרים	
Transport equipment			כלי תחבורה		מכונות וציוד	סך הכל ללא אניות ומטוסים	סך כולל ⁽¹⁾		
אחר ⁽¹⁾	אניות ומטוסים ⁽¹⁾	משאיות, טנדרים ואוטובוסים	מכוניות נוסעים לצרכים עסקיים	סך הכל					
Other ⁽¹⁾	Ships and aircraft ⁽¹⁾	Trucks, pick-ups and buses	Passenger cars for business purposes	Total	Machinery and equipment	Total excl. ships and aircraft	Grand total ⁽¹⁾		
84.9	27.8	617.6	414.3	1,144.6	4,875.8	5,992.6	6,020.4		2004
88.7	41.9	721.8	433.4	1,285.8	4,948.9	6,192.8	6,234.7		2005
4.5	50.7	16.9	4.6	12.3	1.5	3.3	3.6	change	% שינוי
23.8	33.9	304.2	157.2	519.1	2,186.9	2,672.1	2,706.0	I - V	2005
72.6	21.0	265.2	189.8	548.6	2,145.0	2,672.6	2,693.6	I - V	2006
1.7	28.3	95.8	55.1	180.9	480.8	633.4	661.7	V	2005
7.9	4.9	56.3	44.4	113.5	379.8	488.4	493.3	VI	
6.0	0.3	57.7	42.7	106.7	400.4	506.8	507.1	VII	
6.2	0.2	80.6	48.9	135.9	449.5	585.2	585.4	VIII	
19.3	0.1	74.1	31.0	124.5	373.8	498.2	498.3	IX	
1.7	0.3	34.6	22.9	57.5	324.6	383.8	384.1	X	
17.4	1.9	47.4	34.0	100.7	422.4	521.2	523.1	XI	
6.4	0.3	66.9	52.3	125.9	411.5	537.1	537.4	XII	
11.7	19.2	52.4	51.1	134.4	511.6	626.8	646.0	I	2006
13.9	0.2	52.0	33.6	99.7	376.1	475.6	475.8	II	
18.3	0.6	51.0	24.2	94.1	454.8	548.3	548.9	III	
17.0	0.4	40.2	27.3	84.9	378.2	462.7	463.1	IV	
11.7	0.6	69.6	53.6	135.5	424.3	559.2	559.8	V	
Seasonally adjusted data					נתונים מונכי עונתיות				
		מנכה עונתיות S.A.	מנכה עונתיות S.A.		מנכה עונתיות S.A.	מנכה עונתיות S.A.			
		74.9	41.9	116.8	425.6	544.1		V	2005
		56.1	43.7	99.8	410.4	518.0		VI	
		56.4	42.1	98.5	399.2	503.7		VII	
		69.8	43.8	113.6	430.4	550.2		VIII	
		86.2	37.0	123.2	430.1	572.7		IX	
		35.7	37.3	73.0	433.2	507.8		X	
		47.4	33.3	80.7	435.7	533.9		XI	
		59.6	38.6	98.2	396.4	501.0		XII	
		55.7	47.4	103.1	474.9	589.7		I	2006
		57.3	41.0	98.3	393.9	506.1		II	
		55.1	31.8	86.9	411.1	516.3		III	
		51.1	42.9	94.0	384.8	495.7		IV	
		52.4	45.4	97.8	395.1	504.7		V	
Trend data					נתוני מגמה				
		61.9	37.7	99.6	413.7	517.7		V	2005
		61.9	38.9	100.8	415.8	520.8		VI	
		61.4	39.7	101.1	419.6	524.9		VII	
		60.5	39.9	100.4	423.3	529.1		VIII	
		59.3	39.6	98.9	425.4	532.0		IX	
		58.0	39.3	97.3	424.6	532.5		X	
		57.0	39.1	96.1	420.8	529.9		XI	
		56.2	39.5	95.7	414.9	525.0		XII	
		55.5	40.3	95.8	408.2	518.8		I	2006
		54.9	41.5	96.4	402.3	512.8		II	
		54.4	42.7	97.1	397.8	508.1		III	
		53.9	43.8	97.7	394.8	505.1		IV	
		53.4	44.4	97.8	393.5	503.8		V	
Trend data- Percent change ⁽²⁾					נתוני מגמה - אחוז השינוי ⁽²⁾				
		0.0	3.2	1.2	0.5	0.6		VI	2005
		-0.8	2.1	0.3	0.9	0.8		VII	
		-1.5	0.5	-0.7	0.9	0.8		VIII	
		-2.0	-0.8	-1.5	0.5	0.5		IX	
		-2.2	-0.8	-1.6	-0.2	0.1		X	
		-1.7	-0.5	-1.2	-0.9	-0.5		XI	
		-1.4	1.0	-0.4	-1.4	-0.9		XII	
		-1.2	2.0	0.1	-1.6	-1.2		I	2006
		-1.1	3.0	0.6	-1.4	-1.2		II	
		-0.9	2.9	0.7	-1.1	-0.9		III	
		-0.9	2.6	0.6	-0.8	-0.6		IV	
		-0.9	1.4	0.1	-0.3	-0.3		V	

(1) No seasonal effect was found in these series.

(2) Percent change on previous period.

(1) בסדרות אלה לא נמצאה השפעה עונתית.
(2) השינוי באחוזים, כל תקופה לעומת קודמתה.

E N B L H

Table B 2. - Imports of Raw Materials, by Commodity Group

Million \$

	(1) יהלומים ⁽¹⁾	(1) חומרי אנרגיה ⁽¹⁾	Raw materials excluding diamonds and fuels				
			אחר	מתכות יקרות	ברזל ופלדה	מתכות אל ברזליות	גומי ופלסטיקה
	Diamonds ⁽¹⁾	Fuels ⁽¹⁾	Other	Precious metals	Iron and steel	Non-ferrous metals	Rubber and plastics
2004	9,193.5	4,503.2	1,193.0	173.5	1,181.0	609.5	1,372.8
2005	9,605.1	6,764.2	1,056.2	220.4	1,302.1	724.5	1,509.4
% change	4.5	50.2	-11.5	27.0	10.3	18.9	10.0
2005 I - V	3,846.3	2,522.5	435.7	84.8	562.2	308.5	688.9
2006 I - V	3,576.2	2,976.9	465.8	76.5	566.9	378.4	733.7
2005 V	922.1	667.6	107.2	20.2	139.2	72.2	146.5
VI	898.5	502.4	89.8	15.1	117.3	57.2	119.0
VII	930.4	600.0	95.4	19.6	83.7	64.4	118.3
VIII	588.8	820.5	92.4	23.4	102.8	66.2	117.3
IX	1,007.5	715.0	92.9	21.4	117.8	51.5	114.4
X	584.7	610.6	77.2	23.3	96.8	53.2	112.0
XI	853.7	417.4	86.6	19.0	129.9	63.5	118.6
XII	895.2	575.8	86.2	13.8	91.6	60.0	120.9
2006 I	640.5	592.3	87.8	12.4	104.2	70.4	140.7
II	773.9	578.5	87.7	16.3	84.2	67.4	125.6
III	715.0	539.7	93.4	19.6	121.7	74.1	142.4
IV	651.9	527.2	92.7	14.4	114.3	70.8	154.6
V	794.9	739.2	104.2	13.8	142.5	95.7	170.4
Seasonally adjusted data ⁽²⁾							
			מנכה עונתיות S.A.	מנכה עונתיות S.A.	מנכה עונתיות S.A.	מנכה עונתיות S.A.	מנכה עונתיות S.A.
2005 V			93.6	17.6	121.0	61.1	129.6
VI			88.2	17.4	125.9	62.8	128.2
VII			84.1	17.4	100.8	66.3	122.1
VIII			85.4	20.3	93.8	62.6	109.8
IX			90.8	17.9	123.0	58.3	124.5
X			91.0	19.2	120.5	65.8	122.0
XI			87.2	17.3	113.1	62.1	117.1
XII			80.9	18.5	101.8	64.4	126.4
2006 I			98.3	15.8	104.5	67.8	135.4
II			103.9	16.4	92.1	71.1	132.8
III			97.7	18.5	110.6	69.5	139.3
IV			103.7	17.3	108.1	72.3	144.9
V			95.8	14.1	110.0	80.2	151.0
Trend data							
2005 V			88.2	17.3	114.4	60.9	129.0
VI			87.5	17.7	116.0	61.8	126.4
VII			87.4	18.0	117.3	62.3	124.2
VIII			87.8	18.3	117.8	62.6	122.7
IX			88.9	18.4	116.9	62.9	122.2
X			90.6	18.3	114.8	63.3	122.6
XI			92.7	18.1	111.9	64.2	124.2
XII			94.9	17.8	108.9	65.5	126.9
2006 I			97.0	17.4	106.8	67.4	130.7
II			98.6	17.0	105.9	69.5	135.0
III			99.6	16.5	106.2	71.8	139.6
IV			99.8	16.1	107.2	73.7	143.9
V			99.6	15.6	108.6	75.3	147.6
Trend data- Percent change ⁽³⁾							
2005 VI			-0.8	2.3	1.4	1.5	-2.0
VII			-0.1	1.7	1.1	0.8	-1.7
VIII			0.5	1.7	0.4	0.5	-1.2
IX			1.3	0.5	-0.8	0.5	-0.4
X			1.9	-0.5	-1.8	0.6	0.3
XI			2.3	-1.1	-2.5	1.4	1.3
XII			2.4	-1.7	-2.7	2.0	2.2
2006 I			2.2	-2.2	-1.9	2.9	3.0
II			1.6	-2.3	-0.8	3.1	3.3
III			1.0	-2.9	0.3	3.3	3.4
IV			0.2	-2.4	0.9	2.6	3.1
V			-0.2	-3.1	1.3	2.2	2.6

(1) No seasonal effect was found in these series.

(2) Total raw materials less seasonal effect equals the sum of commodity group less returns - see table A 2.

(3) Percent change on previous period.

ENBLH

גלם, לפי קבוצת סחורות

חומרי גלם ללא יהלומים וחומרי אנרגיה							
כימיקלים	עץ ומוצריו	בדים וחוטים	מוצרי מזון גולמיים ⁽¹⁾	לתעשיות מכונות ואלקטרוניקה For machine and electronics manufacturing	לתעשיות נייר For paper manufacturing	לחקלאות ⁽¹⁾	סך הכל
Chemicals	Wood and its products	Fabrics and yarn	Raw food products ⁽¹⁾			For agriculture ⁽¹⁾	Total
2,697.2	312.8	684.4	1,055.4	5,840.6	600.5	518.3	16,239.0
2,860.6	334.5	682.2	1,058.3	6,159.9	658.8	404.1	16,971.0
6.1	6.9	-0.3	0.3	5.5	9.7	-22.0	4.5
1,235.8	127.1	293.6	439.6	2,585.7	300.2	177.1	7,239.2
1,380.6	138.7	272.3	474.3	2,704.8	310.5	148.2	7,650.7
276.8	30.9	64.0	94.7	561.5	65.1	41.2	1,619.5
221.6	38.2	60.0	73.8	489.8	54.9	40.1	1,376.8
232.8	29.9	57.7	91.5	492.2	52.4	28.7	1,366.6
233.6	26.1	59.8	96.1	535.6	48.3	34.7	1,436.3
242.7	26.4	55.6	91.3	540.6	53.9	27.3	1,435.8
230.6	29.6	54.6	85.6	473.7	47.5	35.2	1,319.3
243.8	28.9	51.1	93.3	532.3	49.2	28.7	1,444.9
219.7	28.3	49.8	87.1	510.0	52.4	32.3	1,352.1
322.1	30.5	56.4	118.6	548.9	61.5	20.1	1,573.6
258.7	23.2	50.2	76.3	510.2	56.5	27.4	1,383.7
244.2	25.4	53.3	94.5	559.9	56.9	33.7	1,519.1
274.7	28.6	55.4	70.6	492.8	66.1	32.9	1,467.9
280.9	31.0	57.0	114.3	593.0	69.5	34.1	1,706.4
כי עונתיות⁽²⁾							
מנכה עונתיות S.A.	מנכה עונתיות S.A.	מנכה עונתיות S.A.	מנכה עונתיות S.A.	מנכה עונתיות S.A.	מנכה עונתיות S.A.	מנכה עונתיות S.A.	מנכה עונתיות S.A.
238.1	27.8	58.4	490.8	57.9			1,419.5
237.1	35.9	61.2	522.1	57.8			1,441.3
236.5	28.0	57.7	498.4	54.2			1,375.7
242.0	22.6	51.9	522.1	47.8			1,380.9
256.9	29.1	57.9	547.9	53.1			1,469.3
251.8	28.5	58.0	558.2	52.7			1,477.9
235.7	27.3	53.1	515.4	48.8			1,383.8
243.6	27.7	55.1	537.3	54.9			1,412.2
288.0	29.1	56.8	511.2	59.3			1,492.0
265.6	28.8	52.9	531.9	59.3			1,449.8
230.7	29.2	53.6	529.3	55.5			1,436.1
275.9	29.8	56.0	515.9	60.9			1,477.2
264.0	30.3	53.7	538.9	65.1			1,541.7
ה							
236.6	27.9	58.6	504.3	57.1			1,403.5
237.6	28.0	58.5	508.7	55.8			1,409.2
239.3	28.1	58.3	514.9	54.4			1,417.2
241.3	28.2	58.0	521.4	53.3			1,424.5
243.5	28.3	57.5	527.1	52.6			1,428.9
245.9	28.3	56.8	531.0	52.7			1,430.4
248.7	28.4	56.0	532.8	53.4			1,430.8
252.1	28.5	55.4	532.8	54.6			1,433.2
255.8	28.7	54.8	531.8	56.1			1,440.3
259.6	29.0	54.5	530.6	57.8			1,453.2
263.0	29.3	54.3	529.8	59.5			1,471.1
265.8	29.7	54.2	530.1	61.2			1,490.9
267.8	29.9	54.1	531.3	62.6			1,509.3
ה - אחוז השינוי⁽³⁾							
0.4	0.4	-0.2	0.9	-2.3			0.4
0.7	0.4	-0.3	1.2	-2.5			0.6
0.8	0.4	-0.5	1.3	-2.0			0.5
0.9	0.4	-0.9	1.1	-1.3			0.3
1.0	0.0	-1.2	0.7	0.2			0.1
1.1	0.4	-1.4	0.3	1.3			0.0
1.4	0.4	-1.1	0.0	2.2			0.2
1.5	0.7	-1.1	-0.2	2.7			0.5
1.5	1.0	-0.5	-0.2	3.0			0.9
1.3	1.0	-0.4	-0.2	2.9			1.2
1.1	1.4	-0.2	0.1	2.9			1.3
0.8	0.7	-0.2	0.2	2.3			1.2

עה עונתית.
 עונות עונתיות, שווה לסכום קבוצת סחורות בניכוי החזרות - ראה לוח א 2.
 מת קודמתה.

ENBLH

לוח ב 2.- יבוא חומרי

מיליוני דולרים

סך כולל ⁽¹⁾		
Grand total ⁽¹⁾		
29,935.7		2004
33,340.3		2005
11.4		שינוי %
13,608.0	I - V	2005
14,203.8	I - V	2006
3,209.2	V	2005
2,777.7	VI	
2,897.0	VII	
2,845.6	VIII	
3,158.3	IX	
2,514.6	X	
2,716.0	XI	
2,823.1	XII	
2,806.4	I	2006
2,736.1	II	
2,773.8	III	
2,647.0	IV	
3,240.5	V	
נתונים מנו		
	V	2005
	VI	
	VII	
	VIII	
	IX	
	X	
	XI	
	XII	
	I	2006
	II	
	III	
	IV	
	V	
נתוני מגמר		
	V	2005
	VI	
	VII	
	VIII	
	IX	
	X	
	XI	
	XII	
	I	2006
	II	
	III	
	IV	
	V	
נתוני מגמו		
	VI	2005
	VII	
	VIII	
	IX	
	X	
	XI	
	XII	
	I	2006
	II	
	III	
	IV	
	V	

(1) בסדרות אלה לא נמצאה השפעת
 (2) סך כל חומרי גלם מנוכה מהשנ
 (3) השינוי באחוזים, כל תקופה לעו

E N B L H

Table B 1. - Imports of Consumer Goods, by Commodity Group

לוח ב 1. - יבוא מוצרי צריכה, לפי קבוצת סחורות

Million \$											מיליוני דולרים	
מוצרים בני קיימה Durable goods				מוצרים לצריכה שוטפת Non-durable goods						סך כולל		
אחר ⁽¹⁾	כלי תחבורה	ריהוט ומוצרי חשמל ביתי Furniture and electrical equipment	סך הכל	אחר	כלי בית	הלבשה והנעלה	מזון ומשקאות ⁽¹⁾	תרופות	סך הכל	Grand total		
Other ⁽¹⁾	Transport equipment		Total	Other	Household utensils	Clothing and footwear	Food and beverages ⁽¹⁾	Medicines	Total			
152.4	931.9	1,065.9	2,150.2	423.9	342.7	788.3	984.5	287.6	2,827.0	4,977.2	2004	
168.0	985.0	1,158.8	2,311.8	458.9	338.6	865.5	1,042.6	312.1	3,017.7	5,329.5	2005	
10.2	5.7	8.7	7.5	8.3	-1.2	9.8	5.9	8.5	6.7	7.1	change %	
71.5	363.5	496.5	931.5	201.1	149.4	363.0	462.0	124.7	1,300.2	2,231.7	2005	
69.7	424.9	519.5	1,014.1	205.4	156.1	414.0	507.0	150.0	1,432.5	2,446.6	2006	
14.0	134.1	100.2	248.3	44.2	28.3	63.1	93.6	29.1	258.3	506.6	V	
14.4	100.1	85.7	200.2	40.3	23.6	44.7	76.6	25.7	210.9	411.1	VI	
13.2	96.8	92.8	202.8	40.7	27.7	52.9	73.8	28.7	223.8	426.6	VII	
13.7	111.9	110.0	235.6	39.2	31.0	82.5	84.6	28.1	265.4	501.0	VIII	
14.3	71.0	100.6	185.9	34.1	29.5	117.7	90.8	24.9	297.0	482.9	IX	
12.5	52.3	79.7	144.5	32.6	24.8	87.3	80.4	25.9	251.0	395.5	X	
14.7	75.4	99.2	189.3	35.6	25.9	73.3	92.3	27.2	254.3	443.6	XI	
13.7	114.0	94.3	222.0	35.3	26.7	44.1	82.1	26.9	215.1	437.1	XII	
12.7	110.7	100.2	223.6	37.9	30.7	70.1	103.9	33.6	276.2	499.8	I	
13.4	75.6	94.6	183.6	37.7	34.6	92.2	97.8	27.8	290.1	473.7	II	
16.2	55.6	115.2	187.0	42.0	33.1	95.3	113.9	28.8	313.1	500.1	III	
13.0	63.4	100.6	177.0	39.8	29.4	84.3	97.0	30.2	280.7	457.7	IV	
14.4	119.6	108.9	242.9	48.0	28.3	72.1	94.4	29.6	272.4	515.3	V	
Seasonally adjusted data											נתונים מנוכי עונתיות	
מנוכה עונתיות S.A.			מנוכה עונתיות S.A.			מנוכה עונתיות S.A.			מנוכה עונתיות S.A.			
107.1	93.9	214.7	39.7	29.0	73.1	25.9	256.9	471.5	V	2005		
92.3	102.4	209.3	41.1	28.3	76.4	28.1	267.7	477.1	VI			
95.0	95.8	204.2	38.8	28.5	78.2	27.4	256.8	461.0	VII			
96.2	92.0	200.8	34.8	24.9	64.8	27.4	231.0	431.8	VIII			
77.4	99.0	189.8	36.3	27.9	76.4	28.0	254.0	443.7	IX			
52.0	99.1	165.5	38.2	28.4	76.4	27.1	259.4	424.9	X			
77.3	100.0	191.6	36.4	26.4	77.2	22.4	254.1	445.7	XI			
89.8	98.4	203.9	38.3	29.3	75.8	28.8	258.9	462.8	XII			
106.5	97.3	218.2	37.9	30.1	92.2	30.7	283.8	502.0	I	2006		
95.7	98.8	209.2	37.8	30.9	83.4	28.8	276.3	485.5	II			
68.6	98.4	179.5	38.9	29.2	71.5	29.6	267.9	447.4	III			
97.6	103.3	215.2	39.5	30.8	78.1	32.2	277.2	492.4	IV			
92.6	108.6	216.6	44.1	29.7	80.8	29.8	278.1	494.6	V			
Trend data											נתוני מגמה	
86.9	95.5	196.1	39.0	28.8	73.1	26.5	253.4	449.4	V	2005		
89.2	95.8	199.0	38.7	28.5	74.2	26.8	254.1	453.6	VI			
90.3	96.2	201.0	38.2	28.3	75.1	27.2	254.9	456.6	VII			
90.1	96.7	202.0	37.7	28.1	75.9	27.5	255.9	458.4	VIII			
89.3	97.1	202.3	37.4	28.1	76.5	27.8	257.3	459.4	IX			
88.5	97.5	202.3	37.2	28.3	77.0	28.1	259.3	460.5	X			
88.2	97.9	202.6	37.2	28.6	77.5	28.4	262.1	462.5	XI			
88.6	98.4	203.2	37.5	28.9	78.1	28.8	265.6	466.1	XII			
89.4	99.1	204.3	37.9	29.3	78.8	29.2	269.3	471.0	I	2006		
90.3	100.2	205.7	38.4	29.7	79.4	29.6	272.6	476.4	II			
91.1	101.6	207.3	38.8	29.9	80.0	30.0	275.0	481.6	III			
91.6	103.4	209.0	39.1	30.1	80.5	30.3	276.7	486.0	IV			
91.8	105.1	210.6	39.4	30.3	81.1	30.6	277.7	489.2	V			
Trend data- Percent change⁽²⁾											נתוני מגמה - אחוז השינוי⁽²⁾	
2.6	0.3	1.5	-0.8	-1.0	1.5	1.1	0.3	0.9	VI	2005		
1.2	0.4	1.0	-1.3	-0.7	1.2	1.5	0.3	0.7	VII			
-0.2	0.5	0.5	-1.3	-0.7	1.1	1.1	0.4	0.4	VIII			
-0.9	0.4	0.1	-0.8	0.0	0.8	1.1	0.5	0.2	IX			
-0.9	0.4	0.0	-0.5	0.7	0.7	1.1	0.8	0.2	X			
-0.3	0.4	0.1	0.0	1.1	0.6	1.1	1.1	0.4	XI			
0.5	0.5	0.3	0.8	1.0	0.8	1.4	1.3	0.8	XII			
0.9	0.7	0.5	1.1	1.4	0.9	1.4	1.4	1.1	I	2006		
1.0	1.1	0.7	1.3	1.4	0.8	1.4	1.2	1.1	II			
0.9	1.4	0.8	1.0	0.7	0.8	1.4	0.9	1.1	III			
0.5	1.8	0.8	0.8	0.7	0.6	1.0	0.6	0.9	IV			
0.2	1.6	0.8	0.8	0.7	0.7	1.0	0.4	0.7	V			

(1) No seasonal effect was found in these series.

(2) Percent change on previous period.

(1) בסדרות אלה לא נמצאה השפעה עונתית.
(2) השינוי באחוזים, כל תקופה לעומת קודמתה.

E N B L H

Table A 3. - Foreign Trade Balance -
Exports, by Commodity Group (Net)

לוח א 3. - מאזן סחר חוץ -
יצוא, לפי קבוצת סחורות (נטו)

Million \$										מיליוני דולרים	
החזרות (-) יצוא	אניות ומטוסים משומשים ⁽¹⁾	יהלומים Diamonds		אחר ⁽¹⁾⁽²⁾	תעשיית ⁽²⁾	חקלאי	סך הכל ללא אניות, מטוסים ויהלומים Total excl. ships, aircraft and diamonds	סך הכל ⁽¹⁾			
		גולמיים Rough	מלוטשים Polished								
Returned exports (-)	Used ships and aircraft ⁽¹⁾			Other ⁽¹⁾⁽²⁾	Manufac- turing ⁽²⁾	Agricultural		Total ⁽¹⁾			
154.0	0.0	2,921.9	6,363.6	42.2	23,576.6	908.3	24,527.1	33,812.6		2004	
291.7	111.4	3,492.2	6,658.4	47.3	25,274.4	1,027.1	26,348.8	36,610.8		2005	
89.4		19.5	4.6	12.1	7.2	13.1	7.4	8.3	change %	שינוי %	
73.0	111.4	1,533.6	3,089.1	13.9	10,216.6	586.8	10,817.3	15,551.4	I - V	2005	
126.7	24.5	1,211.9	3,036.7	24.1	11,179.1	540.0	11,743.2	16,016.3	I - V	2006	
15.0	0.0	403.5	797.8	2.0	2,083.6	86.1	2,171.7	3,373.0	V	2005	
46.1	0.0	367.0	405.6	3.5	2,249.2	55.0	2,307.7	3,080.3	VI		
52.2	0.0	330.7	560.0	3.0	2,024.7	44.2	2,071.9	2,962.6	VII		
25.0	0.0	307.5	454.5	5.0	2,176.4	43.9	2,225.3	2,987.3	VIII		
30.0	0.0	353.4	704.1	2.7	2,334.5	50.5	2,387.7	3,445.2	IX		
17.7	0.0	168.3	388.5	5.0	1,715.6	60.1	1,780.7	2,337.5	X		
23.7	0.0	300.1	734.5	4.5	2,152.4	83.0	2,239.9	3,274.5	XI		
24.0	0.0	131.6	322.1	9.7	2,405.0	103.6	2,518.3	2,972.0	XII		
20.8	24.5	275.1	616.6	9.3	1,956.4	119.8	2,085.5	3,001.7	I	2006	
30.3	0.0	232.4	610.0	3.5	2,015.8	136.5	2,155.8	2,998.2	II		
19.9	0.0	245.1	673.9	4.0	2,526.4	119.7	2,650.1	3,569.1	III		
30.7	0.0	192.7	258.6	2.9	2,174.7	77.7	2,255.3	2,706.6	IV		
25.0	0.0	266.6	877.6	4.4	2,505.8	86.3	2,596.5	3,740.7	V		
Seasonally adjusted data										נתונים מנוכחי עונתיים	
		מנוכה עונתיות S.A.	מנוכה עונתיות S.A.	מנוכה עונתיות S.A.	מנוכה עונתיות S.A.	מנוכה עונתיות S.A.	מנוכה עונתיות S.A.	מנוכה עונתיות S.A.			
		322.9	575.8	2,065.3	84.9	2,152.2			V	2005	
		314.0	538.1	2,110.5	76.7	2,190.7			VI		
		309.8	500.8	2,140.5	76.8	2,220.3			VII		
		326.5	589.6	2,137.7	80.1	2,222.8			VIII		
		382.5	542.7	2,191.6	84.4	2,278.6			IX		
		184.6	526.5	2,050.1	74.7	2,129.8			X		
		321.7	590.9	2,167.9	89.2	2,261.7			XI		
		164.3	568.1	2,158.7	84.6	2,253.0			XII		
		240.6	518.1	2,135.2	85.9	2,230.5			I	2006	
		213.1	537.6	2,245.3	93.7	2,342.5			II		
		249.4	562.4	2,274.5	77.9	2,356.4			III		
		244.9	443.1	2,331.6	70.6	2,405.1			IV		
		216.3	611.8	2,369.7	84.6	2,458.6			V		
Trend data										נתוני מגמה	
		306.0	556.9	2,111.3	85.6	2,198.0			V	2005	
		310.0	553.9	2,117.4	83.7	2,203.6			VI		
		309.1	551.1	2,123.3	82.0	2,209.5			VII		
		302.8	549.3	2,128.3	81.2	2,215.1			VIII		
		292.1	548.6	2,132.7	81.2	2,220.7			IX		
		278.8	548.9	2,139.7	81.7	2,229.0			X		
		264.8	549.6	2,152.2	82.3	2,242.2			XI		
		252.3	549.7	2,172.9	82.6	2,262.4			XII		
		242.5	548.9	2,202.8	82.3	2,290.5			I	2006	
		235.9	547.3	2,241.0	81.5	2,325.9			II		
		232.3	545.5	2,282.8	80.6	2,364.9			III		
		230.7	544.6	2,322.7	79.9	2,402.9			IV		
		229.8	545.1	2,356.0	79.6	2,435.6			V		
Trend data- Percent change⁽⁴⁾										נתוני מגמה - אחוז השינוי⁽⁴⁾	
		1.3	-0.5	0.3	-2.2	0.3			VI	2005	
		-0.3	-0.5	0.3	-2.0	0.3			VII		
		-2.0	-0.3	0.2	-1.0	0.3			VIII		
		-3.5	-0.1	0.2	0.0	0.3			IX		
		-4.6	0.1	0.3	0.6	0.4			X		
		-5.0	0.1	0.6	0.7	0.6			XI		
		-4.7	0.0	1.0	0.4	0.9			XII		
		-3.9	-0.1	1.4	-0.4	1.2			I	2006	
		-2.7	-0.3	1.7	-1.0	1.5			II		
		-1.5	-0.3	1.9	-1.1	1.7			III		
		-0.7	-0.2	1.7	-0.9	1.6			IV		
		-0.4	0.1	1.4	-0.4	1.4			V		

(1) No seasonal effect was found in these series.

(2) Excluding polished diamonds.

(3) Excluding rough diamonds, used ships and aircraft.

(4) Percent change on previous period.

(1) בסדרות אלה לא נמצאה השפעה עונתית.

(2) ללא יהלומים מלוטשים.

(3) ללא יהלומים גולמיים, אניות ומטוסים משומשים.

(4) השינוי באחוזים, כל תקופה לעומת קודמתה.

E N B L H

Table A 2. - Foreign Trade Balance - Imports, by Commodity Group (Net)

לוח א 2. - מאזן סחר חוץ - יבוא, לפי קבוצת סחורות (נטו)

Million \$											מיליוני דולרים	
(-) החרגות	אחר ⁽¹⁾	אניות ומטוסים ⁽¹⁾	יהלומים גולמיים ומלוטשים נטו	חומרי אנרגיה ⁽¹⁾	בכסי השקעה ⁽²⁾	חומרי גלם ⁽²⁾	מוצרי צריכה	סך הכל ללא אניות, מטוסים, וחומרי אנרגיה	סך הכל ללא אניות, מטוסים ויהלומים	סך הכל ⁽¹⁾		
Returned (-)	Other ⁽¹⁾	Ships and aircraft ⁽¹⁾	Diamonds rough and polished net	Fuels ⁽¹⁾	Investment goods ⁽³⁾	Raw materials ⁽²⁾	Consumer goods	Total excl. ships aircraft, diamonds and fuels	Total excl. ships aircraft and diamonds	Total ⁽¹⁾		
134.9	35.4	27.8	8,716.4	4,503.2	5,992.6	16,104.1	4,977.2	27,109.3	31,612.5	40,356.7		2004
152.5	39.0	41.9	9,179.8	6,764.2	6,192.8	16,818.5	5,329.5	28,379.8	35,144.0	44,365.7		2005
13.0	10.2	50.7	5.3	50.2	3.3	4.4	7.1	4.7	11.2	9.9		שינוי %
72.6	18.0	33.9	3,651.0	2,522.5	2,672.1	7,166.6	2,231.7	12,088.4	14,610.9	18,295.8	I - V	2005
68.7	18.2	21.0	3,426.5	2,976.9	2,672.6	7,582.0	2,446.6	12,719.4	15,696.3	19,143.8	I - V	2006
12.3	3.9	28.3	884.5	667.6	633.4	1,607.2	506.6	2,751.1	3,418.7	4,331.5	V	2005
9.2	2.5	4.9	876.8	502.4	488.4	1,367.6	411.1	2,269.6	2,772.0	3,653.7	VI	
10.0	3.1	0.3	884.5	600.0	506.8	1,356.6	426.6	2,293.1	2,893.1	3,777.9	VII	
8.2	2.4	0.2	569.3	820.5	585.2	1,428.1	501.0	2,516.7	3,337.2	3,906.7	VIII	
8.8	3.2	0.1	973.4	715.0	498.2	1,427.0	482.9	2,411.3	3,126.3	4,099.8	IX	
10.5	2.5	0.3	568.3	610.6	383.8	1,308.8	395.5	2,090.6	2,701.2	3,269.8	X	
15.2	3.7	1.9	815.8	417.4	521.2	1,429.7	443.6	2,398.2	2,815.6	3,633.3	XI	
18.0	3.6	0.3	840.7	575.8	537.1	1,334.1	437.1	2,311.9	2,887.7	3,728.7	XII	
13.0	3.4	19.2	604.6	592.3	626.8	1,560.6	499.8	2,690.6	3,282.9	3,906.7	I	2006
8.7	3.0	0.2	739.5	578.5	475.6	1,375.0	473.7	2,327.3	2,905.8	3,645.5	II	
26.1	4.8	0.6	679.4	539.7	548.3	1,493.0	500.1	2,546.2	3,085.9	3,765.9	III	
11.1	2.7	0.4	632.7	527.2	462.7	1,456.8	457.7	2,379.9	2,907.1	3,540.2	IV	
9.8	4.3	0.6	770.3	739.2	559.2	1,696.6	515.3	2,775.4	3,514.6	4,285.5	V	
Seasonally adjusted data											נתונים מכוני עונתיות	
			מטרה עונתיות		מטרה עונתיות		מטרה עונתיות		מטרה עונתיות			
			S.A.		S.A.		S.A.		S.A.			
			828.4	544.1	1,419.5	471.5	2,439.0	3,106.6			V	2005
			874.0	518.0	1,441.3	477.1	2,438.9	2,941.3			VI	
			759.4	503.7	1,375.7	461.0	2,343.5	2,943.5			VII	
			673.5	550.2	1,380.9	431.8	2,365.2	3,185.7			VIII	
			801.0	572.7	1,469.3	443.7	2,488.9	3,203.9			IX	
			716.9	507.8	1,477.9	424.9	2,413.1	3,023.7			X	
			784.5	533.9	1,383.8	445.7	2,367.1	2,784.5			XI	
			729.5	501.0	1,412.2	462.8	2,379.6	2,955.4			XII	
			660.1	589.7	1,492.0	502.0	2,587.2	3,179.5			I	2006
			761.1	506.1	1,449.8	485.5	2,444.4	3,022.9			II	
			697.4	516.3	1,436.1	447.4	2,404.6	2,944.3			III	
			770.3	495.7	1,477.2	492.4	2,468.1	2,995.3			IV	
			788.9	504.7	1,541.7	494.6	2,545.3	3,284.5			V	
Trend data											נתוני מגמה	
			517.7	1,403.5	449.4	2,378.1					V	2005
			520.8	1,409.2	453.6	2,389.0					VI	
			524.9	1,417.2	456.6	2,402.2					VII	
			529.1	1,424.5	458.4	2,414.5					VIII	
			532.0	1,428.9	459.4	2,422.9					IX	
			532.5	1,430.4	460.5	2,427.4					X	
			529.9	1,430.8	462.5	2,429.7					XI	
			525.0	1,433.2	466.1	2,432.6					XII	
			518.8	1,440.3	471.0	2,438.4					I	2006
			512.8	1,453.2	476.4	2,448.9					II	
			508.1	1,471.1	481.6	2,463.9					III	
			505.1	1,490.9	486.0	2,481.3					IV	
			503.8	1,509.3	489.2	2,498.8					V	
Trend data- Percent change⁽⁴⁾											נתוני מגמה - אחוז השינוי⁽⁴⁾	
			0.6	0.4	0.9	0.5					VI	2005
			0.8	0.6	0.7	0.6					VII	
			0.8	0.5	0.4	0.5					VIII	
			0.5	0.3	0.2	0.3					IX	
			0.1	0.1	0.2	0.2					X	
			-0.5	0.0	0.4	0.1					XI	
			-0.9	0.2	0.8	0.1					XII	
			-1.2	0.5	1.1	0.2					I	2006
			-1.2	0.9	1.1	0.4					II	
			-0.9	1.2	1.1	0.6					III	
			-0.6	1.3	0.9	0.7					IV	
			-0.3	1.2	0.7	0.7					V	

(1) No seasonal effect was found in these series.

(2) Excluding diamonds and fuels.

(3) Excluding ships and aircraft.

(4) Percent change on previous period.

(1) בסדרות אלה לא נמצאה השפעה עונתית.

(2) ללא יהלומים וחומרי אנרגיה.

(3) ללא אניות ומטוסים.

(4) השינוי באחוזים, כל תקופה לעומת קודמתה.

E N B L H

Table C 5. - Manufacturing Exports by Technological Intensity (Net) ⁽¹⁾

לוח ג 5. - יצוא תעשייתי, לפי העוצמה הטכנולוגית (נטו) ⁽¹⁾

Million \$				מיליוני דולרים	
תעשיות טכנולוגיה מסורתית	תעשיות טכנולוגיה מעורבת מסורתית	תעשיות טכנולוגיה מעורבת עילית	תעשיות טכנולוגיה עילית		
Low Technology Industries	Medium - low Technology Industries	Medium - high Technology Industries	High Technology Industries		
158.8	381.7	615.4	927.8	V	2005
186.9	391.1	627.9	1,043.3	VI	
176.4	403.3	560.7	884.3	VII	
165.7	395.8	589.0	1,025.9	VIII	
175.7	405.6	605.8	1,147.4	IX	
132.5	318.9	487.3	776.9	X	
169.9	419.1	559.6	1,003.7	XI	
195.8	384.2	601.5	1,223.5	XII	
170.9	350.1	543.9	891.5	I	2006
164.1	377.5	585.8	888.3	II	
187.1	425.3	642.0	1,271.9	III	
165.6	354.6	675.9	978.7	IV	
181.1	480.5	708.3	1,135.9	V	
Seasonally adjusted data			נתונים מנוכי עונתיות		
163.8	364.7	580.6	953.1	V	2005
178.8	384.9	575.2	981.5	VI	
178.7	418.9	597.6	905.6	VII	
165.2	374.5	590.7	1,019.0	VIII	
171.4	394.8	624.5	1,027.5	IX	
169.0	385.5	571.5	885.6	X	
170.4	392.2	585.0	1,038.7	XI	
172.1	391.0	571.7	1,016.7	XII	
167.0	376.1	581.7	1,000.6	I	2006
172.6	400.1	641.1	1,008.0	II	
177.8	394.4	605.8	1,087.1	III	
177.7	371.1	656.3	1,126.2	IV	
177.7	437.6	632.2	1,139.8	V	
Trend data			נתוני מגמה		
172.2	387.1	579.3	976.3	V	2005
171.9	387.4	582.7	981.1	VI	
171.6	388.4	585.6	982.8	VII	
171.2	389.3	587.3	982.2	VIII	
170.8	390.1	588.1	980.8	IX	
170.5	390.5	588.7	981.2	X	
170.6	390.7	591.1	986.6	XI	
171.0	391.1	596.2	999.4	XII	
172.0	392.2	604.0	1,020.4	I	2006
173.4	394.4	613.5	1,048.6	II	
175.0	398.0	623.1	1,080.4	III	
176.4	402.8	631.3	1,111.0	IV	
177.7	407.9	637.2	1,135.2	V	
Trend data- Percent change ⁽²⁾			נתוני מגמה - אחוז השינוי ⁽²⁾		
-0.2	0.1	0.6	0.5	VI	2005
-0.2	0.3	0.5	0.2	VII	
-0.2	0.2	0.3	-0.1	VIII	
-0.2	0.2	0.1	-0.1	IX	
-0.2	0.1	0.1	0.0	X	
0.1	0.1	0.4	0.6	XI	
0.2	0.1	0.9	1.3	XII	
0.6	0.3	1.3	2.1	I	2006
0.8	0.6	1.6	2.8	II	
0.9	0.9	1.6	3.0	III	
0.8	1.2	1.3	2.8	IV	
0.7	1.3	0.9	2.2	V	

(1) Excl. diamonds, aircraft and ships.
 (2) Percent change on previous period.

(1) ללא יהלומים, אניות ומטוסים.
 (2) השינוי באחוזים, כל תקופה לעומת קודמתה.