

הודעה לעיתונות

פקס' 02-6521340 http://www.cbs.gov.il info@cbs.gov.il

ירושלים, כ"ג בתמוז, תשס"ו

19 ביולי 2006

148/2006

2,501 נפגעים ב-1,306 תאונות דרכים בחודש יוני 2006 מתוכם: 37 הרוגים ב-30 תאונות קטלניות

June 2006: 2,501 Casualties in 1,306 Road Accidents
Thereof: 37 Killed in 30 Fatal Accidents

בחודש יוני 2006 נרשמו על ידי משטרת ישראל (בתיקי ת"ד) 1,306 תאונות דרכים עם נפגעים (לא כולל תאונות שאירעו ביהודה ושומרון), מהן 30 תאונות קטלניות ו-122 תאונות עם פצועים קשה. בתאונות אלו נפגעו 2,501 איש, מהם 37 הרוגים ו-156 פצועים קשה.

על פי נתוני **המגמה**, נמצא כי במספר **התאונות** נרשמה ירידה החל בחודש ינואר 2006 ועד לחודש יוני 2006, בקצב של 1.3% בממוצע לחודש, וזאת לאחר עלייה בין החודשים מאי 2005 לדצמבר 2005 בקצב של 0.4% בממוצע לחודש.

נתוני **המגמה** של מספר **הנפגעים**, מצביעים על ירידה החל בחודש דצמבר 2005 ועד לחודש יוני 2006, בקצב של 2.0% בממוצע לחודש, וזאת לאחר עלייה בין החודשים אפריל 2005 ועד לחודש נובמבר 2005, בקצב של 0.7% בממוצע לחודש.

בנוסף, נרשמו בחודש יוני 2006 **ביהודה ושומרון** (לא כולל שטחי הרשות הפלשתינאית) 25 תאונות, מהן 2 תאונות קטלניות ו-2 תאונות עם פצועים קשה. בתאונות אלו נפגעו 47 איש, מהם 2 הרוגים ו-7 פצועים קשה.

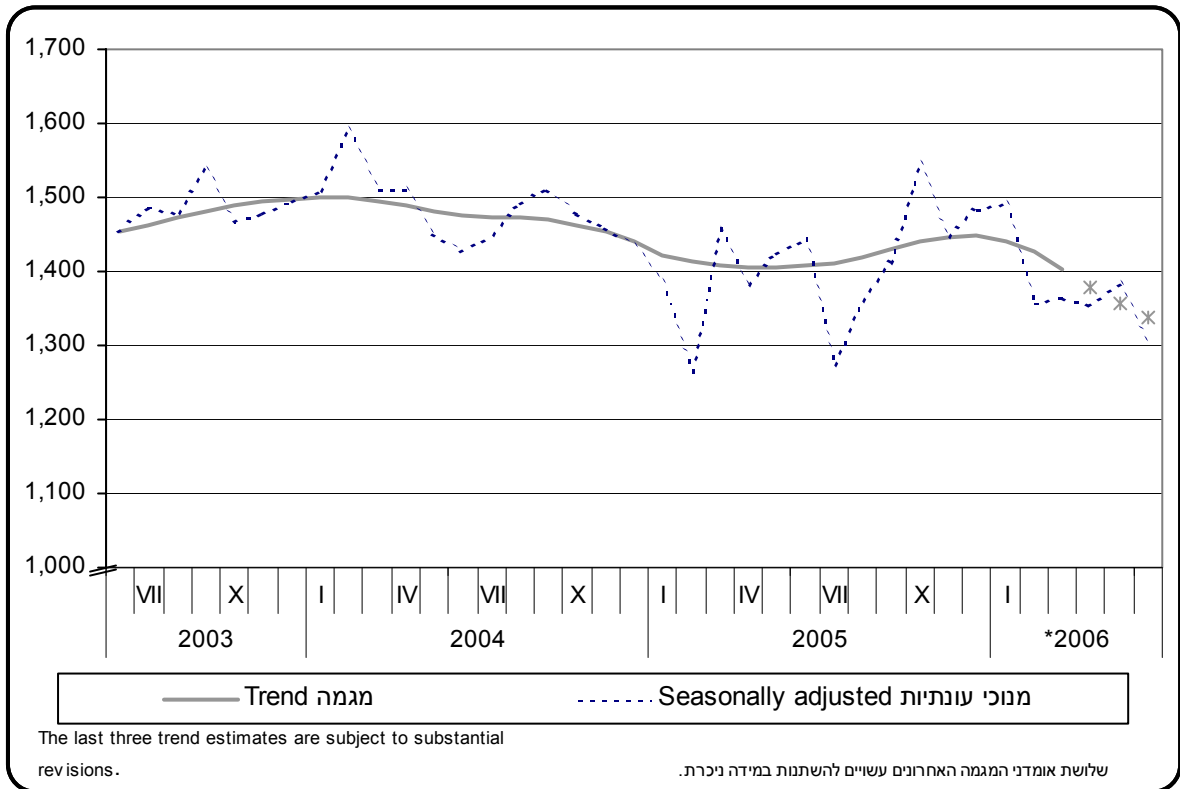
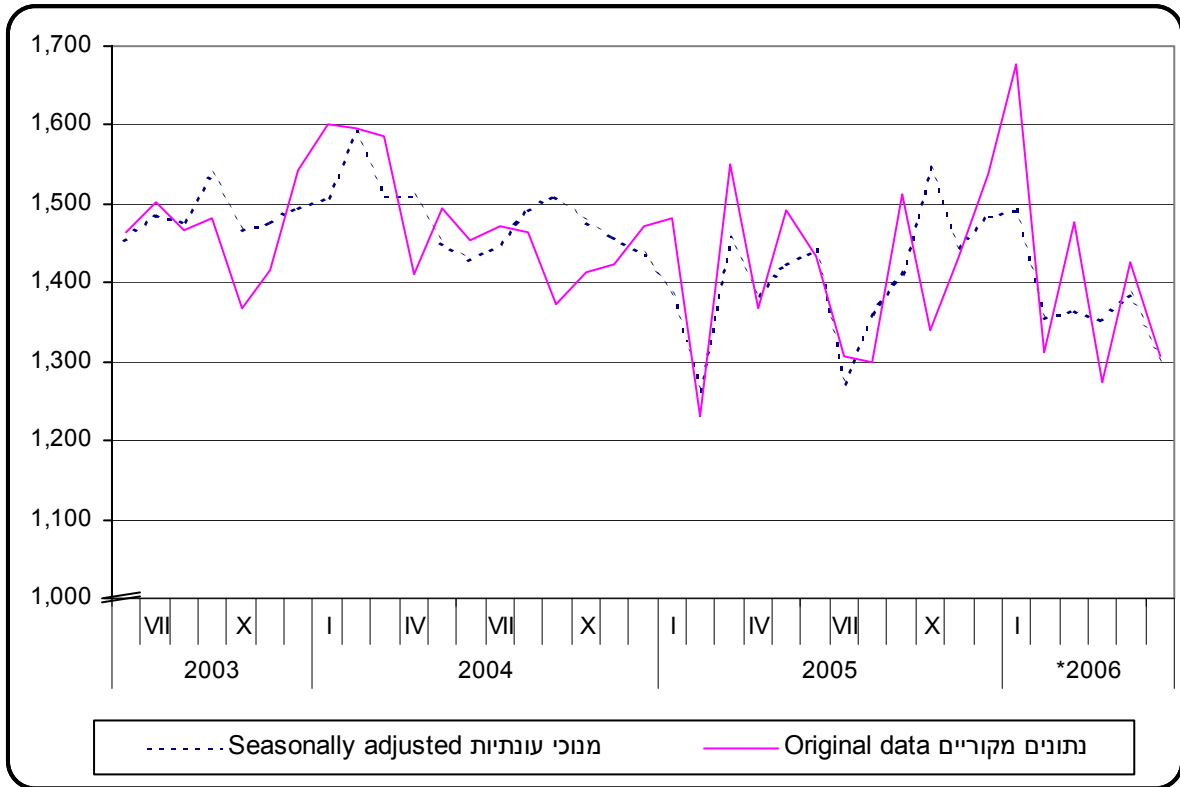
יצוין, שבנוסף לכך, בחודש יוני 2006 נרשמו על ידי משטרת ישראל (בתיקי "כללי עם נפגעים") 4,880 דיווחים על תאונות דרכים עם נפגעים קל, מהם 80 ביהודה ושומרון.

• ההודעה הבאה על "תאונות דרכים עם נפגעים בחודש יולי 2006" תפורסם ב-20 באוגוסט 2006.

כתב: אריה אברהם

הודעה זו מתפרסמת גם באתר הלמ"ס באינטרנט, בכתובת:
לקבלת הסברים ניתן לפנות אל יחידת המידע בטל' 02-6592666 / 050-6235124

תאונות דרכים עם נפגעים - נתונים חודשיים
Road Accidents with Casualties - Monthly Data



**ROAD ACCIDENTS WITH CASUALTIES
AND CASUALTIES, BY SEVERITY**
**תאונות דרכים עם נפגעים
ונפגעים, לפי חומרה**

Casualties					Accidents					תאונות	
Thereof:		Total	סך הכל			Thereof:		Total	סך הכל		
קשה	הרוגים	מגמה	מנוכי עונתיות	נתונים מקוריים	קשות	קטלניות	מגמה	מנוכי עונתיות	נתונים מקוריים		
Seriously injured	Killed	Trend	Seasonally adjusted	Original data	Serious	Fatal	Trend	Seasonally adjusted	Original data		
2,419	525			38,204	1,971	456			18,490		2002
2,410	451			37,080	1,946	418			17,745		2003
2,442	480			36,919	1,969	428			17,762		2004
2,352	448			35,473	1,885	381			16,987		2005
200	48	3,026	2,978	2,972	168	42	1,453	1,453	1,465	VI	2003
205	39	3,041	3,133	3,306	157	34	1,463	1,487	1,503	VII	
226	45	3,063	3,046	3,190	178	42	1,472	1,478	1,467	VIII	
226	59	3,088	3,171	2,944	192	55	1,481	1,537	1,483	IX	
187	41	3,110	3,076	2,772	150	39	1,488	1,467	1,368	X	
197	28	3,126	3,087	2,960	164	26	1,494	1,478	1,415	XI	
186	27	3,131	3,180	3,170	157	27	1,498	1,494	1,542	XII	
190	35	3,128	3,057	3,268	160	32	1,501	1,507	1,600	I	2004
210	38	3,118	3,288	3,311	167	35	1,499	1,592	1,597	II	
229	44	3,104	3,103	3,194	182	41	1,495	1,510	1,586	III	
204	45	3,094	2,994	2,960	154	39	1,488	1,510	1,412	IV	
217	48	3,087	2,976	3,063	169	41	1,482	1,452	1,495	V	
208	37	3,085	3,086	3,058	175	33	1,477	1,428	1,454	VI	
222	42	3,082	3,067	3,239	180	39	1,474	1,449	1,472	VII	
202	45	3,072	3,182	3,229	163	40	1,473	1,491	1,465	VIII	
200	38	3,051	3,085	2,752	160	32	1,469	1,510	1,372	IX	
187	37	3,019	3,061	2,985	156	32	1,463	1,478	1,413	X	
160	33	2,978	3,014	2,972	135	28	1,453	1,460	1,423	XI	
214	38	2,937	2,897	2,888	168	36	1,441	1,436	1,473	XII	
193	37	2,904	2,825	2,998	142	32	1,421	1,386	1,482	I	2005
139	40	2,883	2,682	2,590	111	38	1,413	1,265	1,230	II	
186	41	2,878	2,980	3,068	146	34	1,408	1,456	1,550	III	
221	34	2,885	2,873	2,863	178	31	1,406	1,382	1,368	IV	
193	37	2,898	3,022	3,045	168	30	1,405	1,423	1,493	V	
242	40	2,917	3,103	3,096	194	28	1,407	1,442	1,434	VI	
206	34	2,941	2,796	2,980	164	29	1,412	1,272	1,307	VII	
196	37	2,971	2,817	2,822	154	28	1,420	1,359	1,299	VIII	
183	36	3,002	2,940	3,065	142	32	1,430	1,410	1,513	IX	
208	39	3,029	3,178	2,874	165	34	1,440	1,546	1,341	X	
196	43	3,044	3,062	2,962	157	38	1,447	1,445	1,432	XI	
189	30	3,038	3,067	3,110	164	27	1,448	1,485	1,538	XII	
193	36	3,005	3,207	3,508	163	33	1,441	1,493	1,678	I	*2006
200	25	2,947	2,850	2,739	158	23	1,426	1,356	1,313	II	
178	39	2,870	2,787	3,000	146	36	1,404	1,364	1,477	III	
149	28	2,786	2,830	2,725	117	27	1,379	1,353	1,273	IV	
192	37	2,706	2,754	2,762	154	31	1,356	1,385	1,427	V	
156	37	2,639	2,538	2,501	122	30	1,337	1,303	1,306	VI	

* Temporary data

* נתונים ארעיים