

הודעה לעיתונות

פקס' 02-6521340 http://www.cbs.gov.il info@cbs.gov.il

ירושלים, כו' באב, תשס"ו

20 באוגוסט, 2006

177/2006

2,168 נפגעים ב-1,155 תאונות דרכים בחודש יולי 2006 מתוכם: 25 הרוגים ב-24 תאונות קטלניות

July 2006: 2,168 Casualties in 1,155 Road Accidents
Thereof: 25 Killed in 24 Fatal Accidents

בחודש יולי 2006 נרשמו על ידי משטרת ישראל (בתיקי ת"ד) 1,155 תאונות דרכים עם נפגעים (לא כולל תאונות שאירעו ביהודה ושומרון), מהן 24 תאונות קטלניות ו-125 תאונות עם פצועים קשה. בתאונות אלו נפגעו 2,168 איש, מהם 25 הרוגים ו-147 פצועים קשה.

יש לציין שבשל ארעיות הנתונים, לא ניתן בשלב זה, להעריך את השפעת הלחימה בצפון שהחלה ב-12.07.2006.

על פי נתוני **המגמה**, נמצא כי במספר **התאונות** נרשמה ירידה שהחלה בחודש דצמבר 2005 ועד לחודש יולי 2006, בקצב של כ-1.5% בממוצע לחודש וזאת לאחר עלייה בין החודשים מאי 2005 לנובמבר 2005 בקצב של כ-0.7% בממוצע לחודש.

נתוני **המגמה** של מספר **הנפגעים** מצביעים על כך שהחל בחודש דצמבר 2005 ועד לחודש יולי 2006, נרשמה ירידה בקצב של כ-2.0% בממוצע לחודש וזאת לאחר עלייה בין החודשים אפריל 2005 ועד לחודש נובמבר 2005 בקצב של כ-0.9% בממוצע לחודש.

בנוסף, נרשמו בחודש יולי 2006 **ביהודה ושומרון** (לא כולל שטחי הרשות הפלשתינאית) 37 תאונות, מהן 3 תאונות קטלניות ו-5 תאונות עם פצועים קשה. בתאונות אלו נפגעו 110 איש, מהם 4 הרוגים ו-10 פצועים קשה.

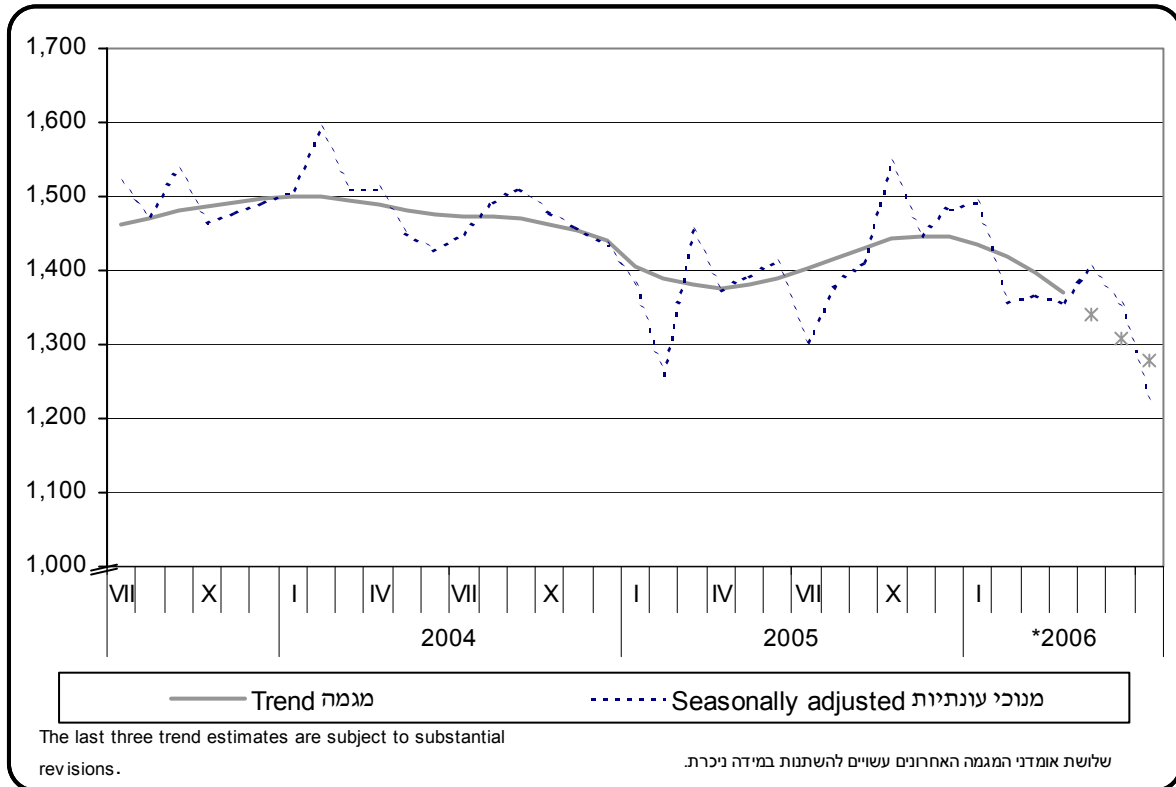
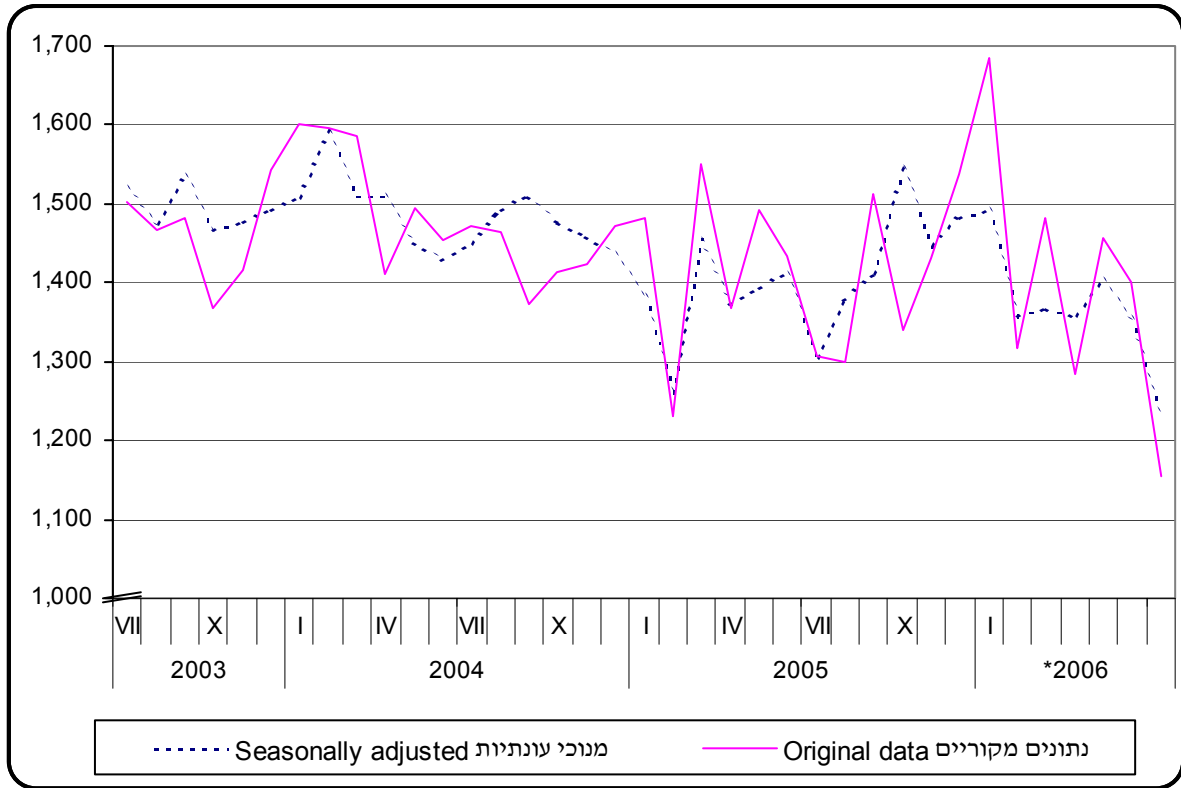
יצויין, שבנוסף לכך, בחודש יולי 2006 נרשמו ע"י משטרת ישראל (בתיקי "כללי עם נפגעים") 4,380 דיווחים על תאונות דרכים עם נפגעים קל, מהם 70 ביהודה ושומרון.

• ההודעה הבאה על "תאונות דרכים עם נפגעים בחודש אוגוסט 2006" תפורסם ב-20 בספטמבר 2006.

כתב: אריה אברהם

לקבלת הסברים ניתן לפנות אל יחידת קשרי עיתונות בטל' 050-6235124 /02-6527845

תאונות דרכים עם נפגעים - נתונים חודשיים Road Accidents with Casualties - Monthly Data



**ROAD ACCIDENTS WITH CASUALTIES
AND CASUALTIES, BY SEVERITY**
**תאונות דרכים עם נפגעים
ונפגעים, לפי חומרה**

Casualties					Accidents					תאונות		
Thereof:		Total	סך הכל			Thereof:		Total	סך הכל			
קשה	הרוגים	מגמה	מנוכי עונתיות	נתונים מקוריים	קשות	קטלניות	מגמה	מנוכי עונתיות	נתונים מקוריים			
Seriously injured	Killed	Trend	Seasonally adjusted	Original data	Serious	Fatal	Trend	Seasonally adjusted	Original data			
2,419	525			38,204	1,971	456			18,490	2002		
2,410	451			37,080	1,946	418			17,745	2003		
2,442	480			36,919	1,969	428			17,762	2004		
2,352	448			35,473	1,885	381			16,987	2005		
205	39	3,044	3,158	3,306	157	34	1,461	1,519	1,503	VII 2003		
226	45	3,069	3,043	3,190	178	42	1,471	1,474	1,467	VIII		
226	59	3,095	3,177	2,944	192	55	1,480	1,535	1,483	IX		
187	41	3,117	3,084	2,772	150	39	1,487	1,466	1,368	X		
197	28	3,130	3,090	2,960	164	26	1,493	1,478	1,415	XI		
186	27	3,132	3,183	3,170	157	27	1,496	1,493	1,542	XII		
190	35	3,103	3,069	3,268	160	32	1,501	1,507	1,600	I 2004		
210	38	3,096	3,402	3,311	167	35	1,499	1,592	1,597	II		
229	44	3,085	3,081	3,194	182	41	1,495	1,510	1,586	III		
204	45	3,073	3,067	2,960	154	39	1,488	1,510	1,412	IV		
217	48	3,065	2,965	3,063	169	41	1,482	1,452	1,495	V		
208	37	3,064	3,032	3,058	175	33	1,477	1,428	1,454	VI		
222	42	3,066	3,044	3,239	180	39	1,474	1,449	1,472	VII		
202	45	3,065	3,151	3,229	163	40	1,473	1,491	1,465	VIII		
200	38	3,055	3,108	2,752	160	32	1,469	1,510	1,372	IX		
187	37	3,033	3,100	2,985	156	32	1,463	1,478	1,413	X		
160	33	2,998	3,061	2,972	135	28	1,453	1,460	1,423	XI		
214	38	2,958	2,904	2,888	168	36	1,441	1,436	1,473	XII		
193	37	2,888	2,815	2,998	142	32	1,405	1,382	1,482	I 2005		
139	40	2,859	2,678	2,590	111	38	1,390	1,260	1,230	II		
186	41	2,848	2,961	3,068	146	34	1,380	1,453	1,550	III		
221	34	2,854	2,842	2,863	178	31	1,377	1,372	1,368	IV		
193	37	2,873	2,911	3,045	168	30	1,380	1,392	1,493	V		
242	40	2,900	3,012	3,096	194	28	1,389	1,410	1,434	VI		
206	34	2,935	2,810	2,980	164	29	1,402	1,304	1,307	VII		
196	37	2,973	2,883	2,822	154	28	1,417	1,378	1,299	VIII		
183	36	3,010	2,967	3,065	142	32	1,431	1,412	1,513	IX		
208	39	3,040	3,183	2,874	165	34	1,442	1,545	1,341	X		
196	43	3,054	3,062	2,962	157	38	1,447	1,446	1,432	XI		
189	30	3,047	3,070	3,110	164	27	1,445	1,483	1,538	XII		
193	36	3,016	3,207	3,521	163	33	1,436	1,493	1,684	I *2006		
201	25	2,961	2,854	2,748	159	23	1,420	1,358	1,318	II		
177	39	2,889	2,799	3,024	145	36	1,398	1,367	1,482	III		
151	28	2,809	2,864	2,782	119	27	1,371	1,357	1,284	IV		
199	37	2,729	2,814	2,860	160	31	1,341	1,403	1,457	V		
180	39	2,659	2,794	2,874	142	32	1,309	1,354	1,401	VI		
147	25	2,603	2,192	2,168	125	24	1,279	1,228	1,155	VII		

* Temporary data

* נתונים ארעיים