

# הודעה לעיתונות

פקס' 02-6521340 http://www.cbs.gov.il info@cbs.gov.il

הודעה קודמת בנושא זה פורסמה ב-13 באוגוסט 2006

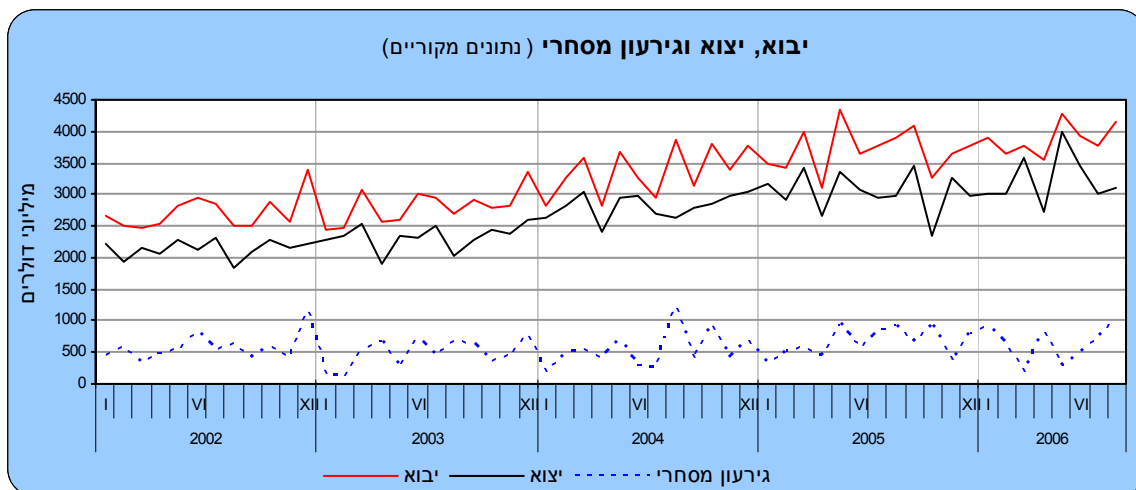
ירושלים, כ' באלול תשס"ו  
13 בספטמבר 2006  
195/2006

## סחר החוץ של ישראל בחודש אוגוסט 2006 Israel's Foreign Trade – August 2006

### על פי נתוני המגמה:

- נמשכת העלייה ביצוא הסחורות בתעשיות טכנולוגיה עילית וטכנולוגיה מעורבת מסורתית
- עלייה ברוב מרכיבי יבוא הסחורות

בחודש אוגוסט 2006, הסתכם יבוא הסחורות ב-4.2 מיליארד דולר, יצוא הסחורות ב-3.1 מיליארד דולר, והגירעון המסחרי ב-1.1 מיליארד דולר. בשמונת החודשים הראשונים של השנה הסתכם יבוא הסחורות ב-31.0 מיליארד דולר ויצוא הסחורות ב-25.9 מיליארד דולר. הגירעון המסחרי הגיע בשמונת החודשים הראשונים של 2006 ל-638 מיליון דולר בממוצע לחודש, 7.7 מיליארד דולר במונחים שנתיים.



הגירעון המסחרי (ללא אניות, מטוסים, יהלומים וחומרי אנרגיה) הסתכם בינואר-אוגוסט 2006 במיליארד דולר לעומת 1.7 מיליארד דולר בתקופה המקבילה אשתקד. על כך נמסר מהלשכה המרכזית לסטטיסטיקה, על סמך נתונים ארעיים על הסחורות שעברו במכס ואשר אינם כוללים את הסחר בין ישראל לרשות הפלשתינית. יצוין כי נתוני סחר החוץ לחודשים יולי ואוגוסט הושפעו מהמצב הביטחוני.

כתבה: הלן ברוסילובסקי

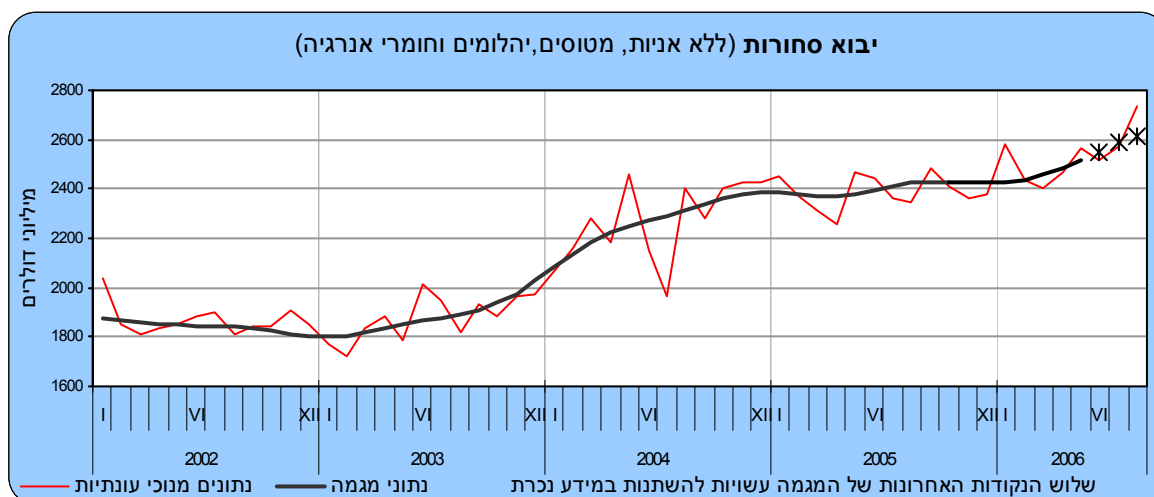
לקבלת הסברים ניתן לפנות אל יחידת קשרי עיתונות בטל' 02-6527845, 050-6235124

כמו כן, הנתונים אינם כוללים יבוא ויצוא שירותים (הכוללים שירותי תוכנה). נתונים על כלל יצוא ויבוא סחורות ושירותים מתפרסמים במסגרת מאזן התשלומים מדי רבע שנה.

סחר הסחורות בחודש אוגוסט 2006, הושפע בין היתר משינויים בערך הדולר של ארצות הברית לעומת המטבעות האחרים בהם נערכות עסקאות היבוא והיצוא. בחודש אוגוסט 2006 נחלש הדולר של ארצות הברית ביחס לרוב המטבעות הנסחרים בישראל: לאירו ב-1.0% בהמשך לירידה של 0.3% ביולי 2006, ביחס ללירה שטרלינג ב-2.6%, וביחס לפרנק השוויצרי ב-0.5%. לעומת זאת, המשך הדולר של ארה"ב להתחזק ביחס לין היפני: 0.2% באוגוסט בהמשך ל-0.8% ביולי ו-2.7% ביוני.

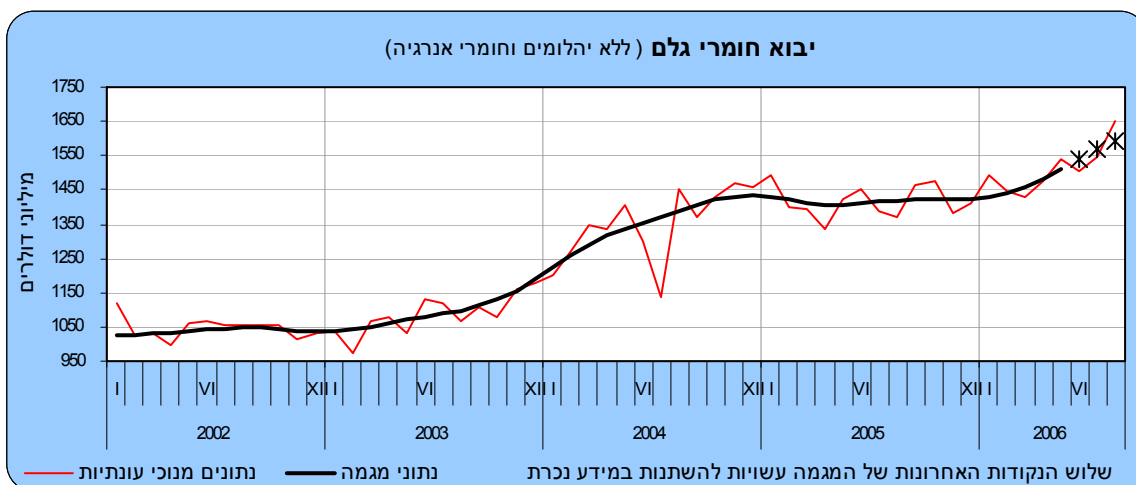
### יבוא הסחורות

**יבוא הסחורות** בחודש אוגוסט 2006, הסתכם כאמור ב-4.2 מיליארד דולר. 40% מסכום זה היה **יבוא חומרי גלם** (למעט יהלומים וחומרי אנרגיה), 14% **יבוא מכונות, ציוד וכלי תחבורה יבשתיים להשקעות**, 14% **יבוא מוצרי צריכה**, והיתר **יבוא יהלומים, חומרי אנרגיה, אניות ומטוסים**.

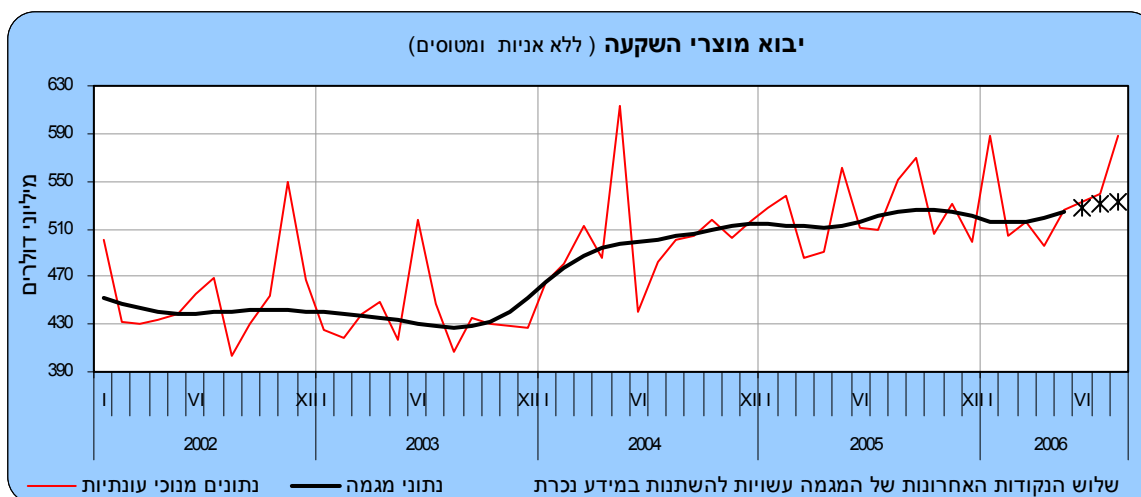


**נתוני המגמה של יבוא הסחורות** (למעט יהלומים, אניות ומטוסים וחומרי אנרגיה), שחושבו בלשכה המרכזית לסטטיסטיקה, לאחר ניכוי השפעת העונתיות הרגילה וגורמים בלתי סדירים, מצביעים על עלייה של 16.8% בחישוב שנתי ביוני-אוגוסט, בהמשך לעלייה של 13.6% במרס-מאי.

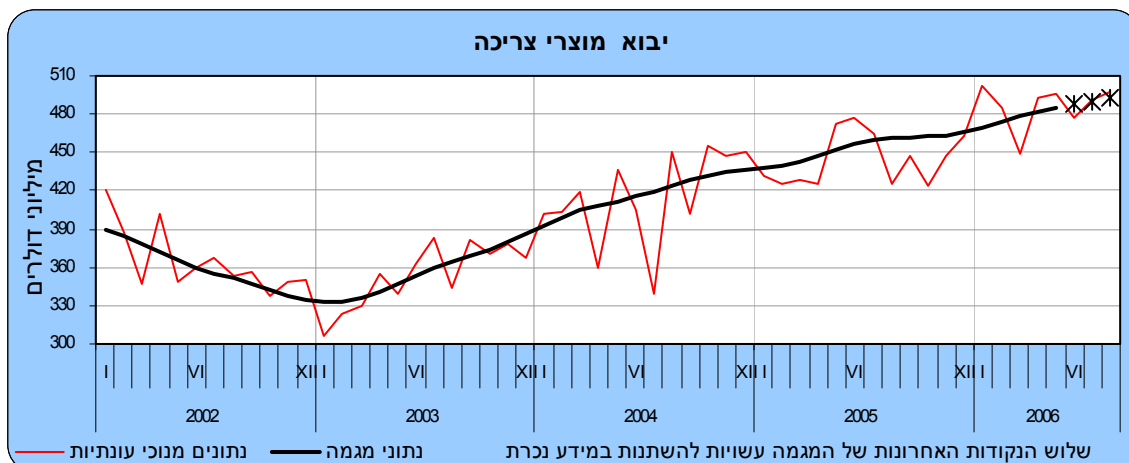
**יבוא חומרי גלם** (למעט יהלומים וחומרי אנרגיה) עלה בחודשים יוני-אוגוסט ב-23.4% בחישוב שנתי בהמשך לעלייה של 21.5% במרס-מאי. פירוט נתוני המגמה של **יבוא חומרי גלם** מצביע על עליות **ביבוא ברזל ופלדה** (4.4% בממוצע לחודש), **ביבוא גומי ופלסטיקה** (2.7% בממוצע לחודש), **ביבוא מתכות אל-ברזליות** (2.1% בממוצע לחודש) ו**ביבוא חומרי גלם לתעשיות מכונות ואלקטרוניקה** (1.5% בממוצע לחודש).



**יבוא מוצרי השקעה** (למעט אניות ומטוסים) עלה ביוני-אוגוסט 2006 ב-6.6% בחישוב שנתי בהמשך לעלייה בשיעור דומה בחודשים מרס-מאי. **יבוא מכונות וציוד** (המהווה כ-77% מיבוא מוצרי השקעה) עלה בחודשים יוני-אוגוסט ב-11.4% בחישוב שנתי.



**סך יבוא מוצרי צריכה** עלה בשלושת החודשים האחרונים ב-6.2% בחישוב שנתי. זאת, בהמשך לעלייה של 9.2% במרס-מאי.



**יבוא מוצרים לצריכה שוטפת** (תרופות, מזון ומשקאות, הלבשה והנעלה) עלה בשלושת החודשים האחרונים על פי נתוני המגמה ב- 8.7%. לעומת זאת, **ביבוא מוצרים בני קיימה** (ריהוט ומוצרי חשמל ביתיים וכלי תחבורה) ירד ב-1.9% בחודשים יוני-אוגוסט.

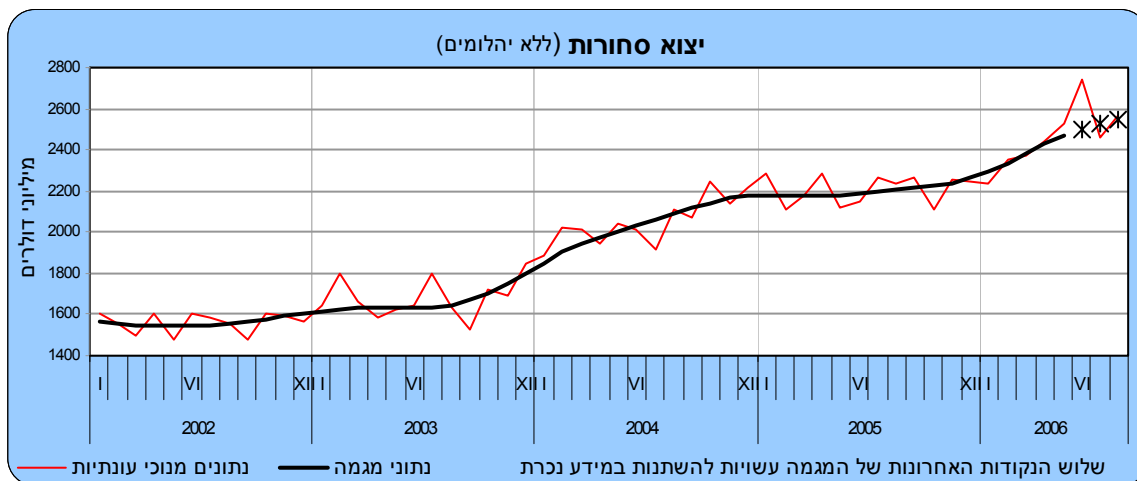
**יבוא יהלומים** (גולמיים ומלוטשים) הסתכם בינואר-אוגוסט 2006 ב-5.2 מיליארד דולר, לעומת 6.0 מיליארד דולר בחודשים המקבילים של 2005.

**יבוא מוצרי אנרגיה** (דלק גולמי, תזקיקים ופחם), הסתכם בשמונת החודשים הראשונים של השנה ב-5.2 מיליארד דולר, עלייה של 17.0% בהשוואה לאותם חודשים אשתקד.

### יצוא הסחורות

**יצוא הסחורות** הסתכם בחודש אוגוסט השנה ב-3.1 מיליארד דולר. 77% מסכום זה היה **יצוא תעשייתי** (למעט יהלומים), 21% **יצוא יהלומים** והיתר **יצוא חקלאי**.

**יצוא הסחורות** (למעט יהלומים), עלה על פי נתוני המגמה בחודשים יוני-אוגוסט 2006 ב-12.7% בחישוב שנתי בהמשך לעלייה של 24.8% במרס-מאי.

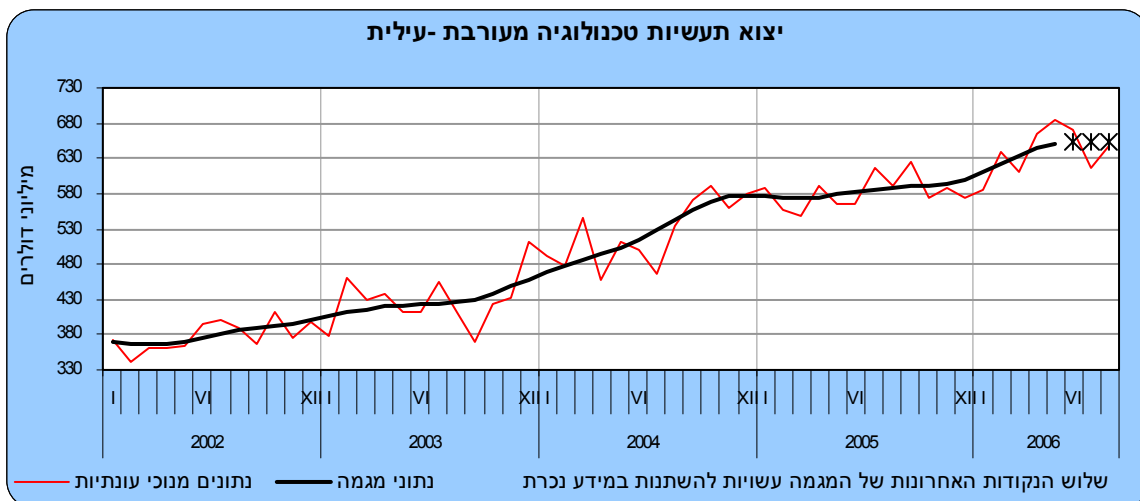


### **פירוט נתוני המגמה של היצוא התעשייתי לפי העוצמה הטכנולוגית:**

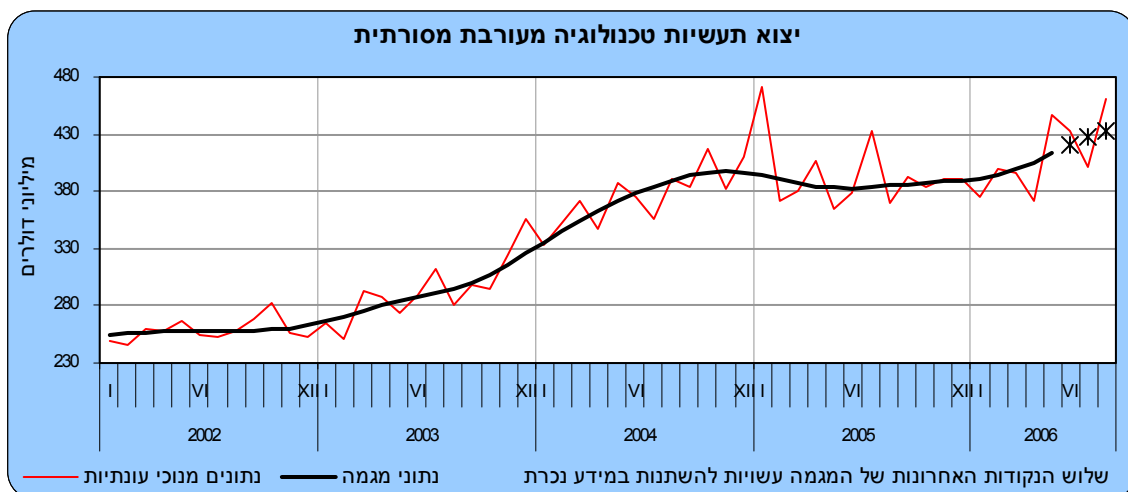
**יצוא תעשיות טכנולוגיה עילית**, המהווה 47% מכלל היצוא התעשייתי (למעט יהלומים), עלה ביוני-אוגוסט ב-16.3% בחישוב שנתי, בהמשך לעלייה של 35.0% במרס-מאי. נתוני היצוא לפי ענף מראים כי **יצוא ענף רכיבים אלקטרוניים** עלה ב-27.8% **יצוא ענף ציוד תקשורת, בקרה, רפואי ומדעי** עלה ב-8.3%.



**יצוא תעשיות טכנולוגיה מעורבת עילית** (26% מכלל היצוא התעשייתי), עלה בשלושת החודשים האחרונים ב-2.0% בחישוב שנתי, לאחר עלייה של 19.1% במרס-מאי. נתוני היצוא לפי ענף מראים כי **יצוא מכונות וציוד** עלה ב-18.6% ו**יצוא ענף כימיקלים** עלה ב-10.0% ביוני-אוגוסט.

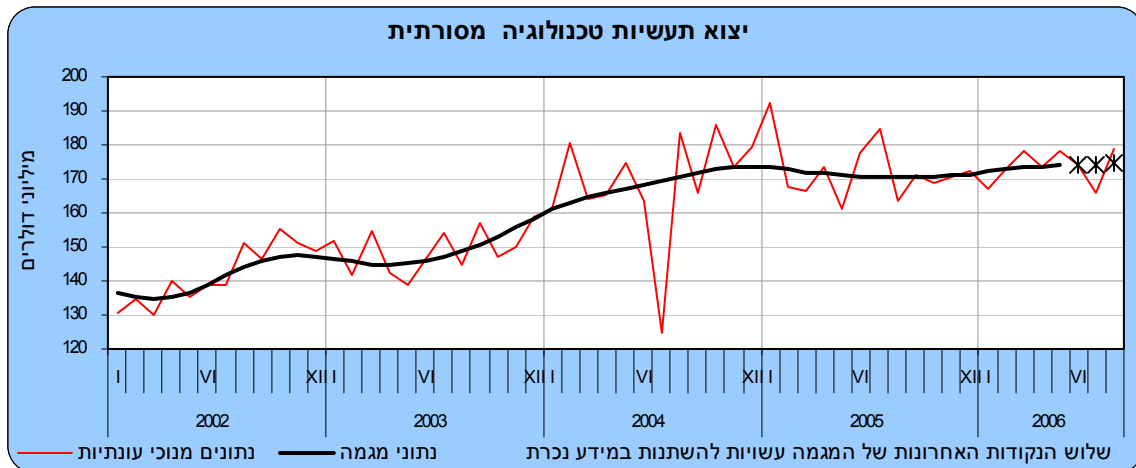


**יצוא תעשיות טכנולוגיה מעורבת מסורתית** (19% מכלל היצוא התעשייתי), עלה בשלושת החודשים האחרונים ב-21.9%, בהמשך לעלייה של 20.5% במרס-מאי.



נתוני היצוא לפי ענף מצביעים על עלייה ביצוא ענף כרייה, חציבה ומינרלים (3.6% בממוצע לחודש, 52.3% שנתי) ומוצרי מתכת בסיסית (2.9% בממוצע לחודש, 41.5% שנתי).

יצוא תעשיות טכנולוגיה מסורתית (7% מכלל היצוא התעשייתי), עלה ביוני-אוגוסט ב-1.2% בחישוב שנתי, בהמשך לעלייה של 2.8% במרס-מאי. נתוני היצוא לפי ענף מצביעים על עלייה ביצוא ענף מזון ומשקאות (7.9%). לעומת זאת יצוא ענף טקסטיל, הלבשה ועור (-3.7%).



יצוא יהלומים (מלוטשים וגולמיים) הסתכם בחודשים ינואר-אוגוסט 2006, לפי נתונים מקוריים, ב-6.1 מיליארד דולר, לעומת 7.0 מיליארד דולר באותם החודשים אשתקד.

היצוא החקלאי הסתכם בשמונת החודשים הראשונים של השנה ב-717 מיליון דולר (נתונים ארעיים), ירידה של 1.8% לעומת התקופה המקבילה בשנת 2005. ירידות נרשמו ביצוא פרי הדר (-30.7%), ביצוא פירות (-18.3%) וביצוא פרחים (-11.6%). לעומת זאת, נרשמה עלייה ביצוא ירקות (16.5%).

\* ההודעה לעיתונות הבאה על "סחר חוץ של ישראל" תפורסם ביום שני ה-23 באוקטובר 2006.

פרסומים נוספים בנושא סחר חוץ:

הסברים, הגדרות ומקורות (באינטרנט בלבד):

[http://www1.cbs.gov.il/reader/fr\\_trade/intro\\_heb.pdf](http://www1.cbs.gov.il/reader/fr_trade/intro_heb.pdf)

"ירחון לסטטיסטיקה של סחר חוץ" (באינטרנט בלבד):

[http://www1.cbs.gov.il/reader/fr\\_trade/ftmenu\\_h\\_v1.htm](http://www1.cbs.gov.il/reader/fr_trade/ftmenu_h_v1.htm)

הודעה לעיתונות "סחר חוץ לפי ארצות":

[http://www1.cbs.gov.il/reader/newhodaot/hodaa\\_template.html?hodaa=200610173](http://www1.cbs.gov.il/reader/newhodaot/hodaa_template.html?hodaa=200610173)

הודעה לעיתונות "יבוא לפי ארץ מקור":

[http://www1.cbs.gov.il/reader/newhodaot/hodaa\\_template.html?hodaa=200610186](http://www1.cbs.gov.il/reader/newhodaot/hodaa_template.html?hodaa=200610186)

הודעה לעיתונות "מאזן מסחרי לפי עוצמה טכנולוגית":

[http://www1.cbs.gov.il/reader/newhodaot/hodaa\\_template.html?hodaa=200610153](http://www1.cbs.gov.il/reader/newhodaot/hodaa_template.html?hodaa=200610153)

הודעה לעיתונות "יצוא לפי ענף וארצות, 2000-2004":

[http://www1.cbs.gov.il/reader/newhodaot/hodaa\\_template.html?hodaa=200616283](http://www1.cbs.gov.il/reader/newhodaot/hodaa_template.html?hodaa=200616283)

הודעה לעיתונות "מדדי מחירים בסחר חוץ":

[http://www1.cbs.gov.il/reader/newhodaot/hodaa\\_template.html?hodaa=200616135](http://www1.cbs.gov.il/reader/newhodaot/hodaa_template.html?hodaa=200616135)

הודעה לעיתונות "שערי מטבע":

[http://www1.cbs.gov.il/reader/newhodaot/hodaa\\_template.html?hodaa=200616003](http://www1.cbs.gov.il/reader/newhodaot/hodaa_template.html?hodaa=200616003)

"סחר חוץ" סדרת סטטיסטיקל מס' 39

[http://www.cbs.gov.il/statistical/trade\\_39\\_h.pdf](http://www.cbs.gov.il/statistical/trade_39_h.pdf)

מצגת "סחר חוץ" (באינטרנט בלבד)

[http://www.cbs.gov.il/hodaot2006n/16\\_06\\_007maz.pdf](http://www.cbs.gov.il/hodaot2006n/16_06_007maz.pdf)

יבוא, סחורות וארצות 1996–2001 (תקליטור בלבד)

יבוא, סחורות וארצות 2002–2005 (תקליטור בלבד)

יצוא, סחורות וארצות 1996–2005 (תקליטור בלבד)

## האוכלוסייה הנחקרת

1. היבוא והיצוא נרשמים בהתאם ל"שיטה המיוחדת" (Special System)<sup>1</sup>, לפיה נכללות בסטטיסטיקה הסחורות העוברות דרך המכס. בהתאם לכך, לא כולל היבוא, סחורות המיובאות והמאוחסנות במחסני ערובה (Bonded Warehouses), והיצוא, אינו כולל סחורות המיוצאות ממחסנים אלה. אף סחורות הנמצאות במעבר אינן נכללות בסחר.
- א. **היבוא ברוטו** כולל משלוחים שיובאו מחוץ לארץ לשימוש מקומי (כולל לאשפרה ולתיקון) ואשר שוחררו מיד עם פריקתם על ידי המכס, או ששוחררו לאחר זמן ממחשני ערובה של המכס. נתוני היבוא אינם כוללים סחורות שהוכנסו למחסני ערובה, מלבד מספר מקרים של מפעלים יצרניים שהוכרו כמחסני ערובה. היבוא אינו כולל משלוחים שיוצאו בעבר והוחזרו לישראל שנית, ללא עיבוד כלשהו.
- ב. **היבוא נטו** מתקבל ע"י הפחתה מערך היבוא ברוטו, ערך טובין, שיובאו בתקופות קודמות והוחזרו לספק בחו"ל ללא עיבוד או שינוי הצורה. מאחר ואין אפשרות לאתר את תאריך הכניסה לישראל של הטובין המוחזרים לחו"ל, מתבצע הניכוי בתאריך ההחזרה. מסיבה זו מנוכות ההחזרות מהסך הכללי ולא מהפירוט לפי ענפי הכלכלה השונים.
- ג. **היצוא ברוטו** הוא זרם המוצרים לחו"ל למעט משלוחי סחורות שיובאו קודם והוחזרו לספק בחו"ל מבלי שעברו עיבוד כלשהו. נכללים גם טובין מעובדים למחצה שנשלחו לחו"ל לעיבוד נוסף, שיוחזרו בעתיד לשולח, וכן טובין שיובאו ונמכרו לחו"ל ללא עיבוד והקונה אינו הספק.
- ד. **היצוא נטו** מתקבל ע"י הפחתה מערך היצוא ברוטו, ערך של טובין שיוצאו בתקופות קודמות והוחזרו לספק בישראל ללא עיבוד או שינוי צורה. מאחר ואין אפשרות לאתר את תאריך המשלוח לחו"ל של החזרות היצוא מחו"ל, מתבצע הניכוי לפי תאריך ההחזרה במקום לפי תאריך היציאה. מסיבה זו ההחזרות מנוכות רק מהסך הכללי ולא מהפירוט לפי ענפי הכלכלה השונים, פרט ליהלומים.
2. תאריך הרישום הסטטיסטי של היבוא הוא תאריך שחרור הטובין ע"י רשויות המכס, ושל היצוא הוא תאריך טעינת הטובין על האנייה, על המטוס או על משאיות (העברה יבשתית לירדן).
3. נתוני סחר חוץ כוללים, בין השאר, את העסקות והסחורות המפורטות להלן:
- א. יבוא ויצוא אישי: חפצים אישיים של עולים, יאוגוסטס, תושבים חוזרים ודיפלומטים זרים (יבוא) וכן של יורדים (יצוא).
- ב. משלוחים בחבילות דואר (בתמורה ומתנות).
- ג. כלי שיט וכלי טיס כלולים בנתוני יבוא ובנתוני יצוא, בין שעברו את גבולות המכס ובין שלא. היבוא כולל אניות שנרכשו בחו"ל ע"י חברות ישראליות, המפליגות תחת דגל ישראלי או דגל נוחות זר (יצואן כי כלי השיט והטיס לא עוברים תהליך שחרור המכס). היצוא כולל אניות ומטוסים שיוצרו בישראל או שנרכשו בעבר בחוץ לארץ ונמכרו בחו"ל בתקופת הדיווח.
- ד. מוצרים לתערוכות ולירידים כלולים בנתוני סחר חוץ רק אם נמכרו או נמסרו ללא תמורה. החזרות מתערוכות לא נכללות בסחר, אך יש קשיים טכניים לאתר זרמים אלה.
- ה. ציוד המיובא או המיוצא על בסיס של החכרה (למשל מחשבים אלקטרוניים וציוד אחר לעיבוד נתונים).
- ו. זהב וכסף לא-מוניטריים, בצורה מעובדת או מעובדת בחלקה, גרוטאות ושאריות המיועדות לתעשייה, לצורפות או לצרכים רפואיים.
- ז. דלק ומזון המסופקים לאניות ולמטוסים זרים בנמלים ישראליים כלולים בנתוני היצוא החל משנת 1969, למרות שלא עברו את גבולות המכס.
4. **עסקות וסחורות מיוחדות שאינן נכללות בסטטיסטיקה של סחר חוץ**
- א. סחורות מיובאות או סחורות מיוצאות לתקופת זמן מוגבלת והמוחזרות מבלי שעברו עיבוד כלשהו, כגון: חפצים אישיים של תיירים (כולל מכוניות), טובין המיועדים לתערוכות, ירידים, תצוגות וכד'; סחורות המיועדות לאחסנה זמנית בלבד; ציוד הנשלח לביצוע עבודות קבלניות ומוחזר לאחר השימוש בו.
- ב. חפצים שנקנו ע"י תיירים בישראל; חפצים שנקנו ע"י תיירים ישראליים בחו"ל למעט אלו שעבורם נגבו דמי מכס – טובין אלו יכללו בסך היבוא. אומדן ערך קניות התיירים בישראל ותיירים ישראלים בחו"ל כולל בחשבון השירותים במאזן התשלומים.
- ג. מנועים וחלקים של מטוסים הנשלחים על ידי חברות תעופה מקומיות לסניפיהן ולנציגיהן בחו"ל להחלפה או לתיקון, וכן אלה הנשלחים ארצה מהסניפים בחו"ל לתיקון או להחלפה.
- ד. דגים אשר נדוגו על ידי ספינות דיג ישראליות.
- ה. זהב מוניטרי, ניירות ערך, שטרי כסף ומטבעות בעלי הילך חוקי או שעומדות להיכנס להילך חוקי (שטרי הכסף המקומיים שהודפסו בחו"ל ירשמו לפי הערך שנקבע על ידי בית הדפוס ולא על פי הערך הנקוב).

<sup>1</sup> United Nations, *International Trade Statistics Concepts & Definitions*, Special Papers, Series M, No. 52/Rev.2, 1998.



- ו. דלק ומזון המסופקים לאניות ולמטוסים ישראליים בנמלים בחו"ל (נרשם במאזן התשלומים כשירותים).
- ז. זיבורית (ballast) ומילא (dunnage) המסופקים לאניות זרות בנמלי הארץ ולאניות ישראל בנמלים זרים.
- ח. יבוא ציוד צבאי וכלי לחימה (אומדן הערך כלול בחשבון הסחורות במאזן התשלומים). הזרם לא נכלל ביבוא הטובין, מאחר שלא עובר את התהליך הרגיל של השחרור במכס.

#### 5. הסחר עם הרשות הפלסטינית

נתוני הסחר לא כוללים את העסקות עם תושבי הרשות הפלסטינית. לא נכללו בהם גם ערך סחורות היבוא והיצוא שעברו בתחנות המכס הישראלי והשייכים לתושבי הרשות הפלסטינית. נתוני הסחר עם הרשות הפלשתיאית מתפרסמים במאזן התשלומים.

#### סיווג הסחורות

1. סיווג הסחורות, לפיו מעבדים ומפרסמים את הנתונים הסטטיסטיים של סחר חוץ, מתבסס על הסיווג המשמש את המכס<sup>1</sup> בתהליך הטיפול במשלוחי היבוא ובמשלוחי היצוא: נתוני היבוא לפי הפירוט של תעריף המכס<sup>2</sup>, ונתוני היצוא - לפי "סיווג סחורות היצוא"<sup>3</sup>.
- סיווג חדש בן שמונה ספרות, שהתקבל בשנת 1962, התבסס על מינוח התעריף הבינלאומי של בריסל "Brussels' Tariff Nomenclature"-B.T.N. סיווג זה, אפשר פרוט רחב יותר של הסחורות, והביא לשיפור במשמעות של ערך היחידה בסחורות רבות יותר לעומת הסיווג הקודם.
- החל מ-1 בינואר, 1988 מתבסס סיווג הסחורות של המכס ושל הנתונים הסטטיסטיים על מינוח בינלאומי חדש, שהוכן על ידי המועצה לשיתוף בענייני מכס. המינוח החדש נקרא "השיטה המתואמת לתיאורם ולקידודם של טובין" - "The Harmonized Commodity and Coding System" (להלן "השיטה המתואמת" - "H.S.").<sup>4</sup> המינוח החדש מחליף את "המינוח לסיווג טובין בתעריף המכס", שגרסתו האחרונה כונתה "מינוח מועצת שיתוף המכס" (ממש"מ C.C.C.N). במוסף מיוחד לרבעון לסחר חוץ מס' 4/1988 מובאים פרטים על מינוח זה, על מטרותיו, על מבנהו ועל עקרונות הסיווג. שינויים בסיווג זה בוצעו בשנים, 1986, 1988, ו-2002.

#### סיווג סיט"ק<sup>5</sup>

נתוני היבוא והיצוא מוצגים גם לפי סיווג "הסיווג האחיד של סחר חוץ" של המשרד הסטטיסטי של האו"ם (סיט"ק - S.I.T.C.)<sup>6</sup>. בסיווג זה ערוכות הסחורות בקבוצות בדרך מתאימה יותר להצגה סטטיסטית, והוא מתקבל על ידי מיון מיוחד של הפרטים בסיווג המכס וריכוזם בקבוצות על פי המבנה של הסיווג. פרטים נוספים על הסיווג סיט"ק בגרסתו האחרונה מובאים במוסף מיוחד לרבעון לסטטיסטיקה של סחר חוץ מס' 1/1988.

#### סיווג לפי ענפי כלכלה

נתוני היצוא מוצגים לפי ענף מקור, דהיינו, לפי הענף הכלכלי אליו משתייך המוצר לפי אופיו, על סמך תיאור הסחורה בסיווג הסחורות, ולא על סמך הענף של היצואן. הגדרת הענפים מבוססת על סיווג ענפי הכלכלה שערכה הלמ"ס. החל מרבעון לסחר חוץ לסטטיסטיקה של סחר חוץ מס' 1/1995 מתפרסמים נתוני יצוא סחורות כשהם מסווגים לפי ענף (מקור)<sup>7</sup>. לפני כן, סווגו סחורות היצוא לפי "הסיווג האחיד של ענפי הכלכלה 1970" (פרסום טכני מס' 46). החל מירחון לסטטיסטיקה של סחר חוץ 8/2003 מתפרסמים נתוני יצוא הסחורות כשהם מסווגים לפי ענף (מקור)<sup>8</sup> חדש. ניתן לקבל נתוני יצוא מסווגים לפי הענף החדש ממאגר הנתונים של הלשכה (נתונים משנת 1988 ואילך).

#### 4. סיווג לפי ייעוד כלכלי

ענפי סיווג זה, מוצגים נתוני היבוא, לפי שלושה שימושים: מוצרי צריכה, חומרי גלם לייצור ומוצרי השקעה, ומחולקים לקבוצות משנה. במקרים אחדים, כאשר מוצר מיועד ליותר מאשר שימוש אחד, מחולק ערך היבוא שלו בין השימושים המתאימים (לדוגמה: מכוניות נוסעים מיועדות לצריכה ולהשקעה, סוכר - לצריכה, וכחומר גלם). בסיווג זה חלוקת היבוא היא לשימושים ראשוניים של הסחורות, כלומר, השימוש הראשון שנעשה בהן. סחורות בלתי מעובדות וסחורות מעובדות למחצה וחלקים להרכבת מכוניות וכלי רכב, מסווגים ב"חומרי גלם". כן נכללים ב"חומרי גלם" חלקי חילוף, כלים ואביזרים לשימוש נוסף. הסיווג לפי הייעוד נעשה על פי "סקר ייעודי יבוא" הנערך בלמ"ס אחת למספר שנים.

<sup>1</sup> <http://www.mof.gov.il/customs/taarif.htm>

<sup>2</sup> תעריף המכס ומס קנייה לשנת תש"ס - 2002, ערוך על פי H.S. - 2002 קובץ התקנות מס' 1295 מ-1/02.

<sup>3</sup> אגף המכס ומשרד התעשייה והמסחר סיווג סחורות היצוא, ערוך על פי H.S. - 1988, ילקוט 511 מ-1/88, מעודכן לשנת 1992.

<sup>4</sup> [http://europa.eu.int/comm/eurostat/ramon/nomenclatures/index.cfm?TargetUrl=LST\\_NOM](http://europa.eu.int/comm/eurostat/ramon/nomenclatures/index.cfm?TargetUrl=LST_NOM)

<sup>5</sup> United Nations, *Standard International Trade Classification, Revision III* Statistical Papers, Series M, No.34, New York, 1986.

<sup>6</sup> <http://unstats.un.org/unsd/cr/registry/regcst.asp?Cl=14>

<sup>7</sup> הלשכה המרכזית לסטטיסטיקה והמועצה הציבורית לסטטיסטיקה, הסיווג האחיד של ענפי כלכלה 1993, פרסום טכני 63, ירושלים, תשנ"ד-1993

<sup>8</sup> הלשכה המרכזית לסטטיסטיקה והמועצה הציבורית לסטטיסטיקה, הסיווג האחיד של ענפי כלכלה 1993, פרסום טכני 63, ירושלים, תשס"ג - 2003.

סיווג סחורות היבוא לפי ייעוד כלכלי עודכן החל מרבעון לסחר חוץ 3/1993 על בסיס סקר ייעודי יבוא 1988 שפורסם בסדרת פרסומים מיוחדים מספר 952.<sup>9</sup>  
עד אז סווגו סחורות היבוא לפי סקר 1982/83 שפורסם בסדרת פרסומים מיוחדים מספר 787.<sup>10</sup>

## סיווג לפי עוצמה טכנולוגית

עפ"י סיווג זה, כפי שהוצע בשנת 1997 ע"י ארגון ה-OECD, מסווגים ענפי התעשייה לארבע קבוצות: תעשיות טכנולוגיה עילית, תעשיות טכנולוגיה מעורבת עילית, תעשיות טכנולוגיה מעורבת מסורתית, ותעשיות טכנולוגיה מסורתית. החלוקה מבוססת על שני אינדיקטורים, ההוצאה למחקר ופיתוח (מו"פ) כחלק מהערך המוסף, וההוצאה על מו"פ כחלק מהתפוקה.

בישראל תואמת החלוקה לפי עוצמה טכנולוגית את הגדרת ה-OECD<sup>11</sup>, למעט הענפים הבאים:

- ענף "יצור ציוד לבקרה ופיקוח" מסווג בתעשיות טכנולוגיה עילית. ב-OECD מסווג ענף זה בתעשיות טכנולוגיה מעורבת עילית.
  - ענף "יצור נפט ומוצרי" מסווג ביחד עם "כימיקלים וזיקוק נפט" בתעשיית טכנולוגיה מעורבת עילית. ב-OECD מסווג ענף זה בתעשיות טכנולוגיה מעורבת מסורתית.
- פרוט ענפי התעשייה הנכללים בכל אחת מהקבוצות:
- **תעשיות טכנולוגיה עילית** כוללות את ענפי הציוד האלקטרוני, ציוד לבקרה ופיקוח, מכונות למשרד ומחשוב, כלי טיס ותרופות.
  - **תעשיות טכנולוגיה מעורבת עילית** כוללות את ענפי זיקוק נפט, ענפי הייצור של הכימיה (ללא תרופות), מכונות, ציוד ומנועים חשמליים וכלי הובלה (ללא כלי טיס).
  - **תעשיות טכנולוגיה מעורבת מסורתית** כוללות את ענפי כרייה וחציבה, ייצור גומי ופלסטיקה, מוצרי מתכת, ברזל ומינרלים אחרים ותכשיטים.
  - **תעשיות טכנולוגיה מסורתית** כוללות את ענפי מזון משקאות וטבק, טקסטיל, הלבשה, מוצרי עור, נייר, דפוס, מוצרי עץ ורהיטים.

## חומרי אנרגיה

הנתונים על יבוא דלק כוללים דלק גולמי ומוצרי דלק, כגון: תזקידי דלק ובנוזין וכן פחם ומוצריו.

## ערך הסחורות

1. **ערך היבוא** נקבע עפ"י דיווח היבואנים למכס ומבוסס על ערך העסקה, כפי שהוגדר מושג זה באמנת בריסל בדבר הערכת טובין לצורכי מכס (1950). ערך העסקה מייצג את הערך לפיו נמכרו הטובין, בתוספת הוצאות הובלה וביטוח עד לגבול הארץ המייבאת, כולל דמי פריקה בנמל המוצא. הגדרה זו של ערך העסקה ביבוא תואמת את הערכת הטובין לפי בסיס ס"פ - (C.I.F. Cost, Insurance and Freight). במרבית המקרים כולל הערך לצורכי המכס גם זקיפה של הוצאות מקומיות - דמי רציף והוצאות סבלות. מסי יבוא ומסים אחרים המוטלים על סחורות מיובאות אינם כלולים בערך לצורכי מכס. כשיבוא מוצרים אינו מלווה בזרימה כספית נגדית וקיים קושי בקביעת ערך העסקה (כמו במתנות), נקבע הערך בהתאם לאומדן המבוסס על מחירי השוק. כך, למשל, יקבע המחיר של יבוא מתנות למוזיאונים על פי הערכת שאוגוסט הביטוח. סחורות יבוא המשוחררות כנגד עירבון נרשמות בהתאם לתאריך השחרור בפועל כנגד עירבון, עד הסדרת החשבון הסופי. תיקון הערך ליבוא זה נרשם עם הסדרת החשבון הסופי (חיסול העירבון) ומיוחס אף הוא לתאריך השחרור בפועל של הטובין (כלומר ייתכן תיקון ערך היבוא גם לאחר מספר חודשים).
  2. נתוני **היבוא** נרשמים ברשימוני היבוא במטבע העסקה ומחושבים בשקל חדש לפי השערים ביום השחרור מהמכס, וערכם מחושב גם בדולרים של ארה"ב. שערי החליפין לצרכים אלו הם שערים לצורכי מכס ביום התרת הרשימון. בפרסומי סחר חוץ מוצגים הערכים של היבוא והיצוא בדולרים של ארה"ב. מאז ניוד הלירה הישראלית באוקטובר 1977, שערי החליפין בין הלירה או השקל למטבעות הזרים העיקריים נקבעו לצורכי המכס על פי שער שהוכתב ע"י שלטונות המכס על פי הנתונים של בנק ישראל. במידה וחלות תנודות של יותר משני אחוזים בשער היומי של מטבע כלשהו, כפי שנקבע ע"י בנק ישראל, גם השער לצורכי מכס משתנה. בדצמבר 1980 ובספטמבר 1985 חלו שינויים במטבע הישראלי: בדצמבר 1980 הומרה הלירה בשקל וערך ההמרה היה 10 לירות ל-1 שקל. בספטמבר 1985 הומר השקל לשקל חדש וערך ההמרה היה 1,000 שקל, ל-1 שקל חדש.
- ערך **היצוא** - נתוני היצוא נרשמים לפי ערך העסקות פו"ב (F.O.B. free on board), ללא ניכוי ההנחות ודמי עמלה לגורמי חוץ.
4. נתוני **היצוא** נרשמים ברשימוני היצוא בשקל חדש ובמטבע חוץ שבו מבצעים את העסקה. התרגום לדולרים של ארה"ב נעשה בעת הסיכום החודשי, לפי השער שהיה ביום רישום העסקה במכס.

## המקור לנתונים

<sup>9</sup> הלשכה המרכזית לסטטיסטיקה, סקר ייעודי יבוא 1988, פרסום מיוחד מס' 952.

<sup>10</sup> הלשכה המרכזית לסטטיסטיקה, סקר ייעודי יבוא 1982/83, פרסום מיוחד מס' 787.

<sup>11</sup> Classification of Manufacturing Industries Based on Technology, OECD Science, Technology and Industry Scoreboard, Towards a Knowledge-base Economy, Science and Innovation, OECD 2001, annex I, pp. 137-140.

1. המקור העיקרי לנתוני היבוא והיצוא הם הטפסים המוגשים לשלטונות המכס על ידי היבואנים והיצואנים (רשימוני יבוא ויצוא).
2. מקרים מסוימים משמשים כמקורות סיכומים מנהליים הנערכים על ידי מוסדות המנהלים את סחר החוץ בקבוצות מוצרים, כגון: רשם כלי השיט.
3. רישום מיוחד מתבצע לגבי הסחורות או קבוצת סחורות הבאות:
  - חלק חשוב מהיצוא החקלאי הטרי מתבצע בשיטת המשגורים. לאחר ביצוע המכירות, מתוקנים הנתונים בהתאם לפדיון בפועל על פי דו"חות שנמסרים ללמ"ס ע"י חברות שונות.
  - יבוא יהלומים נרשם, עד ל-31 בדצמבר 1982, לפי סיכומים מנהליים, והחל מ-1 בינואר 1983 - לפי השיטה הנהוגה לגבי כל היבוא. שינוי שיטת הרישום של יצוא היהלומים חל ב-1 באוגוסט 1982.
  - יבוא ויצוא אניות ומטוסים נרשם לפי הנתונים המתקבלים ממשרד התחבורה וחברות הספנות והתעופה.

### ניכוי עונתיות

במסגרת נתוני סחר חוץ מופיעות סדרות שונות, מנוכות מהשפעות עונתיות.

החל בחודש ינואר 2005 הסדרות מנוכות העונתיות מחושבות באמצעות השיטה החדשה X-12-ARIMA המחליפה את השיטה X-11-ARIMA/2000 שהייתה בשימוש עד כה. כמו כן, שונתה תקופת העיבוד, לצורך ניכוי עונתיות בכל הסדרות המוצגות לתקופה אחידה, החל בינואר 1995.

נתונים מנוכי עונתיות מחושבים באמצעות השיטה לניכוי עונתיות, X-12-ARIMA, אשר פותחה בלשכה המפקדית של ארצות הברית (US Census Bureau) ובעזרת שיטה שפותחה בלשכה המרכזית לסטטיסטיקה (למ"ס), המאפשרת אמידה בו זמנית של השפעת תאריכי החגים ומספר ימי הפעילות הנהוגים בישראל.

נתוני מנוכי עונתיות מתקבלים לאחר ניכוי השפעת העונתיות והשפעת חגים וימי פעילות מהנתונים המקוריים. נתוני מגמה נאמדים לאחר הסרת ההשפעה של האי-סדירות (רעשים) מהנתונים מנוכי העונתיות<sup>12</sup>.

נתונים מנוכי עונתיות ונתוני מגמה עשויים להשתנות מאחר שהם מחושבים מחדש עם קבלת נתון מקורי נוסף מדי חודש או רבע שנה (ניכוי עונתיות עדכני).

החל מרבעון לסחר חוץ מס' 1/1995 מתפרסמים 8 סדרות ביצוא ו-5 סדרות נוספות ביבוא. נתונים חודשיים החל משנת 1988 עבור כל סדרה בסיסית וסדרות סיכום ניתן לקבל ממאגר הנתונים של הלשכה. החל בחודש ינואר 2001 מתפרסמות ארבע סדרות המתארות את ענפי התעשייה לפי העוצמה הטכנולוגית: טכנולוגיה עילית, טכנולוגיה מעורבת עילית, טכנולוגיה מעורבת מסורתית, טכנולוגיה מסורתית.

<sup>12</sup> הסבר מפורט על תהליך של ניכוי העונתיות ואמידת המגמה מתפרסם ב"הגורמים העונתיים וגורמי ההתאמה מראש לשנת 2006, מגמות ל-2002-2006" (באתר הלמ"ס באינטרנט

בלבד: הגדרות, סיווגים ושיטות, שיטות סטטיסטיות, סדרות עתיות), בכתובת:

<http://www.cbs.gov.il/publications/tseries/seasonal06/presentationh.pdf>

# E N B L H

Table A 1. - Foreign Trade Balance, Net <sup>(1)</sup>

לוח א 1. - מאזן סחר חוץ, נטו <sup>(1)</sup>

Million \$		מיליוני דולרים									
היצוא, כ-% מהיבוא, ללא אניות, מטוסים ויהלומים	גירעון מסחרי Trade deficit			יצוא Exports		יבוא Imports			שנוי % שינוי		
	ללא אניות, מטוסים, יהלומים וחומרי אנרגיה	ללא אניות, מטוסים, יהלומים	סך הכל <sup>(2)</sup>	מזה: ללא אניות, מטוסים, יהלומים	סך הכל <sup>(2)</sup>	מזה:		סך הכל <sup>(2)</sup>			
						Excl. ships, aircraft, diamonds and fuels	Excl. ships, aircraft, diamonds				
77.6	2,582.2	7,085.4	6,544.1	24,527.1	33,812.6	27,109.3	31,612.5	40,356.7			2004
75.0	2,031.0	8,795.2	7,845.9	26,348.8	36,610.8	28,379.8	35,144.0	44,456.7			2005
-3.4	-21.3	24.1	19.9	7.4	8.3	4.7	11.2	10.2	change		
73.8	1,745.6	6,191.0	5,097.3	17,422.2	24,581.6	19,167.8	23,613.2	29,678.9			2005
76.0	965.5	6,164.5	5,104.4	19,546.7	25,892.0	20,512.2	25,711.2	30,996.4			2006
	291.4	1,111.9	919.4	2,225.3	2,987.3	2,516.7	3,337.2	3,906.7			VIII
	23.6	738.6	654.6	2,387.7	3,445.2	2,411.3	3,126.3	4,099.8			IX
	309.9	920.5	932.3	1,780.7	2,337.5	2,090.6	2,701.2	3,269.8			X
	158.3	575.7	358.8	2,239.9	3,274.5	2,398.2	2,815.6	3,633.3			XI
	-206.4	369.4	802.9	2,518.3	2,972.0	2,311.9	2,887.7	3,774.9			XII
	602.1	1,194.4	911.1	2,086.3	2,996.5	2,688.4	3,280.7	3,907.6			I
	167.8	746.3	639.7	2,159.1	3,004.9	2,326.9	2,905.4	3,644.6			II
	-125.2	414.5	174.6	2,667.1	3,592.0	2,541.9	3,081.6	3,766.6			III
	108.9	636.1	811.0	2,270.5	2,729.0	2,379.4	2,906.6	3,540.0			IV
	79.7	818.9	298.1	2,687.4	3,983.3	2,767.1	3,506.3	4,281.4			V
	-480.8	229.4	469.9	2,926.6	3,467.7	2,445.8	3,156.0	3,937.6			VI
	263.8	821.8	744.7	2,288.1	3,015.0	2,551.9	3,109.9	3,759.7			VII
	349.2	1,303.1	1,055.3	2,461.6	3,103.6	2,810.8	3,764.7	4,158.9			VIII
<b>Seasonally adjusted data</b>										<b>נתונים מנוכי עונתיות</b>	
	מנוכה עונתיות S.A.	מנוכה עונתיות S.A.	מנוכה עונתיות S.A.	מנוכה עונתיות S.A.	מנוכה עונתיות S.A.	מנוכה עונתיות S.A.	מנוכה עונתיות S.A.	מנוכה עונתיות S.A.			
	108.2	928.7	2,238.9	2,347.1	3,167.6	VIII	2005				
	218.7	933.7	2,266.6	2,485.3	3,200.3	IX					
	293.8	904.4	2,113.9	2,407.7	3,018.3	X					
	105.1	522.5	2,257.4	2,362.5	2,779.9	XI					
	125.2	701.0	2,250.4	2,375.6	2,951.4	XII					
	350.5	942.8	2,233.0	2,583.5	3,175.8	I					
	89.0	667.5	2,349.3	2,438.3	3,016.8	II					
	26.7	566.4	2,372.5	2,399.2	2,938.9	III					
	26.0	553.2	2,440.7	2,466.7	2,993.9	IV					
	37.3	776.5	2,529.3	2,566.6	3,305.8	V					
	-220.8	489.4	2,740.5	2,519.7	3,229.9	VI					
	112.9	670.9	2,463.7	2,576.6	3,134.6	VII					
	172.7	1,126.6	2,566.2	2,738.9	3,692.8	VIII					
<b>Trend data</b>										<b>נתוני מגמה</b>	
	218.6		2,204.4	2,423.0	VIII	2005					
	217.1		2,212.6	2,429.7	IX						
	207.6		2,222.8	2,430.4	X						
	189.0		2,238.5	2,427.5	XI						
	162.2		2,262.5	2,424.7	XII						
	130.8		2,295.8	2,426.6	I						
	99.4		2,337.1	2,436.5	II						
	72.5		2,383.0	2,455.5	III						
	53.6		2,429.0	2,482.6	IV						
	45.1		2,470.4	2,515.5	V						
	47.8		2,503.4	2,551.2	VI						
	57.9		2,527.6	2,585.5	VII						
	69.0		2,546.3	2,615.3	VIII						
<b>Trend data- Percent change <sup>(3)</sup></b>										<b>נתוני מגמה - אחוז השינוי <sup>(3)</sup></b>	
			0.4	0.3	IX	2005					
			0.5	0.0	X						
			0.7	-0.1	XI						
			1.1	-0.1	XII						
			1.5	0.1	I						
			1.8	0.4	II						
			2.0	0.8	III						
			1.9	1.1	IV						
			1.7	1.3	V						
			1.3	1.4	VI						
			1.0	1.3	VII						
			0.7	1.2	VIII						

(1) Net equals gross total less goods returned to the suppliers.

(2) No seasonal effect was found in these series.

(3) Percent change on previous period.

(1) הנטו שווה לסך ברוטו בניכוי החזרות טובין לספקים.

(2) בסדרות אלה לא נמצאה השפעה עונתית.

(3) השינוי באחוזים, כל תקופה לעומת קודמתה.

# E N B L H

Table A 2. - Foreign Trade Balance -  
Imports, by Commodity Group (Net)

לוח א 2. - מאזן סחר חוץ -  
יבוא, לפי קבוצת סחורות (נטו)

Million \$											מיליוני דולרים	
(-) מחזרת	אחר <sup>(1)</sup>	אניות ומטוסים <sup>(1)</sup>	יהלומים גולמיים ומלוטשים נטו	חומרי אנרגיה <sup>(1)</sup>	נכסי השקעה <sup>(3)</sup>	חומרי גלם <sup>(2)</sup>	מוצרי צריכה	סך הכל ללא אניות, מטוסים, יהלומים וחומרי אנרגיה	סך הכל ללא אניות, מטוסים ויהלומים	סך הכל <sup>(1)</sup>		
Returned (-)	Other <sup>(1)</sup>	Ships and aircraft <sup>(1)</sup>	Diamonds rough and polished net	Fuels <sup>(1)</sup>	Investment goods <sup>(3)</sup>	Raw materials <sup>(2)</sup>	Consumer goods	Total excl. ships aircraft, diamonds and fuels	Total excl. ships aircraft and diamonds	Total <sup>(1)</sup>		
134.9	35.4	27.8	8,716.4	4,503.2	5,992.6	16,104.1	4,977.2	27,109.3	31,612.5	40,356.7		2004
152.5	39.0	132.9	9,179.8	6,764.2	6,192.8	16,818.5	5,329.5	28,379.8	35,144.0	44,456.7		2005
13.0	10.2	378.1	5.3	50.2	3.3	4.4	7.1	4.7	11.2	10.2		שינוי %
100.0	26.0	84.1	5,981.6	4,445.4	4,252.5	11,318.9	3,570.4	19,167.8	23,613.2	29,678.9	I - VIII	2005
96.7	26.2	94.4	5,190.8	5,199.0	4,367.6	12,215.9	3,902.5	20,512.2	25,711.2	30,996.4	I - VIII	2006
8.2	2.4	0.2	569.3	820.5	585.2	1,428.1	501.0	2,516.7	3,337.2	3,906.7	VIII	2005
8.8	3.2	0.1	973.4	715.0	498.2	1,427.0	482.9	2,411.3	3,126.3	4,099.8	IX	
10.5	2.5	0.3	568.3	610.6	383.8	1,308.8	395.5	2,090.6	2,701.2	3,269.8	X	
15.2	3.7	1.9	815.8	417.4	521.2	1,429.7	443.6	2,398.2	2,815.6	3,633.3	XI	
18.0	3.6	46.5	840.7	575.8	537.1	1,334.1	437.1	2,311.9	2,887.7	3,774.9	XII	
13.0	3.0	19.2	607.7	592.3	628.0	1,557.6	499.8	2,688.4	3,280.7	3,907.6	I	2006
8.7	3.0	0.2	739.0	578.5	475.7	1,374.8	473.4	2,326.9	2,905.4	3,644.6	II	
26.1	4.7	0.6	684.4	539.7	549.0	1,488.0	500.2	2,541.9	3,081.6	3,766.6	III	
11.1	2.3	0.4	633.0	527.2	462.9	1,456.3	457.9	2,379.4	2,906.6	3,540.0	IV	
9.8	4.2	0.6	774.5	739.2	560.1	1,689.8	513.0	2,767.1	3,506.3	4,281.4	V	
10.3	2.5	60.3	721.3	710.2	541.6	1,472.4	429.3	2,445.8	3,156.0	3,937.6	VI	
9.8	3.8	9.7	640.1	558.0	550.3	1,532.0	465.8	2,551.9	3,109.9	3,759.7	VII	
7.9	2.7	3.4	390.8	953.9	600.0	1,645.0	563.1	2,810.8	3,764.7	4,158.9	VIII	
<b>Seasonally adjusted data</b>											<b>נתונים מנוכחי עונתיים</b>	
					מנוכה עונתיים S.A.	מנוכה עונתיים S.A.	מנוכה עונתיים S.A.	מנוכה עונתיים S.A.	מנוכה עונתיים S.A.			
			711.7	550.9	1,369.0	424.8	2,347.1	3,167.6			VIII	2005
			797.3	569.9	1,465.4	446.8	2,485.3	3,200.3			IX	
			714.4	505.2	1,475.7	424.3	2,407.7	3,018.3			X	
			786.6	531.8	1,379.6	447.3	2,362.5	2,779.9			XI	
			728.3	498.3	1,410.8	462.9	2,375.6	2,951.4			XII	
			656.6	587.8	1,490.3	502.4	2,583.5	3,175.8			I	2006
			757.5	503.7	1,446.2	485.3	2,438.3	3,016.8			II	
			694.3	516.4	1,429.0	449.0	2,399.2	2,938.9			III	
			753.3	496.1	1,475.7	492.6	2,466.7	2,993.9			IV	
			762.9	525.4	1,541.2	495.8	2,566.6	3,305.8			V	
			670.3	533.1	1,507.6	476.5	2,519.7	3,229.9			VI	
			595.7	538.7	1,543.4	490.7	2,576.6	3,134.6			VII	
			491.8	588.4	1,649.8	498.1	2,738.9	3,692.8			VIII	
<b>Trend data</b>											<b>נתוני מגמה</b>	
					524.3	1,419.9	461.2	2,423.0			VIII	2005
					526.7	1,422.8	461.8	2,429.7			IX	
					526.6	1,423.3	462.3	2,430.4			X	
					524.1	1,422.8	463.6	2,427.5			XI	
					520.2	1,423.8	466.3	2,424.7			XII	
					516.7	1,429.1	469.9	2,426.6			I	2006
					515.3	1,440.6	474.0	2,436.5			II	
					516.5	1,458.7	478.0	2,455.5			III	
					519.8	1,482.9	481.7	2,482.6			IV	
					524.0	1,511.1	484.8	2,515.5			V	
					527.9	1,540.5	487.5	2,551.2			VI	
					530.9	1,568.3	489.9	2,585.5			VII	
					532.7	1,592.7	492.0	2,615.3			VIII	
<b>Trend data- Percent change<sup>(4)</sup></b>											<b>נתוני מגמה - אחוז השינוי<sup>(4)</sup></b>	
					0.5	0.2	0.1	0.3			IX	2005
					0.0	0.0	0.1	0.0			X	
					-0.5	0.0	0.3	-0.1			XI	
					-0.7	0.1	0.6	-0.1			XII	
					-0.7	0.4	0.8	0.1			I	2006
					-0.3	0.8	0.9	0.4			II	
					0.2	1.3	0.8	0.8			III	
					0.6	1.7	0.8	1.1			IV	
					0.8	1.9	0.6	1.3			V	
					0.7	1.9	0.6	1.4			VI	
					0.6	1.8	0.5	1.3			VII	
					0.3	1.6	0.4	1.2			VIII	

(1) No seasonal effect was found in these series.

(2) Excluding diamonds and fuels.

(3) Excluding ships and aircraft.

(4) Percent change on previous period.

(1) בסדרות אלה לא נמצאה השפעה עונתית.

(2) ללא יהלומים וחומרי אנרגיה.

(3) ללא אניות ומטוסים.

(4) השינוי באחוזים, כל תקופה לעומת קודמתה.

# E N B L H

Table A 3. - Foreign Trade Balance -  
Exports, by Commodity Group (Net)

לוח א 3. - מאזן סחר חוץ -  
יצוא, לפי קבוצת סחורות (נטו)

Million \$								מיליוני דולרים		
החזרות (-) יצוא	אניות ומטוסים משומשים <sup>(1)</sup>	יהלומים Diamonds		אחר <sup>(1)(2)</sup>	תעשיית <sup>(2)</sup>	חקלאי	סך הכל ללא אניות, מטוסים ויהלומים Total excl. ships, aircraft and diamonds	סך הכל <sup>(1)</sup>		
		גולמיים Rough	מלוטשים Polished							
Returned exports (-)	Used ships and aircraft <sup>(1)</sup>			Other <sup>(1)(2)</sup>	Manufac- turing <sup>(2)</sup>	Agricultural		Total <sup>(1)</sup>		
154.0	0.0	2,921.9	6,363.6	42.2	23,576.6	908.3	24,527.1	33,812.6		2004
291.7	111.4	3,492.2	6,658.4	47.3	25,274.4	1,027.1	26,348.8	36,610.8		2005
89.4		19.5	4.6	12.1	7.2	13.1	7.4	8.3	change %	שינוי %
196.3	111.4	2,538.8	4,509.2	25.4	16,666.9	729.9	17,422.2	24,581.6	I - VIII	2005
174.4	197.6	1,733.5	4,414.2	51.9	18,778.3	716.6	19,546.7	25,892.0	I - VIII	2006
25.0	0.0	307.5	454.5	5.0	2,176.4	43.9	2,225.3	2,987.3	VIII	2005
30.0	0.0	353.4	704.1	2.7	2,334.5	50.5	2,387.7	3,445.2	IX	
17.7	0.0	168.3	388.5	5.0	1,715.6	60.1	1,780.7	2,337.5	X	
23.7	0.0	300.1	734.5	4.5	2,152.4	83.0	2,239.9	3,274.5	XI	
24.0	0.0	131.6	322.1	9.7	2,405.0	103.6	2,518.3	2,972.0	XII	
20.8	24.5	275.1	610.6	9.3	1,957.1	119.9	2,086.3	2,996.5	I	2006
30.3	0.0	232.4	613.5	3.5	2,017.5	138.1	2,159.1	3,004.9	II	
19.9	0.0	245.2	679.7	3.9	2,541.2	122.0	2,667.1	3,592.0	III	
30.7	1.5	192.7	264.3	3.0	2,185.1	82.5	2,270.5	2,729.0	IV	
25.0	142.5	265.1	888.3	4.5	2,589.5	93.4	2,687.4	3,983.3	V	
15.6	29.1	195.7	316.3	8.3	2,854.7	63.6	2,926.6	3,467.7	VI	
16.1	0.0	193.7	533.2	14.3	2,232.9	41.0	2,288.1	3,015.0	VII	
16.0	0.0	133.6	508.3	5.1	2,400.3	56.1	2,461.6	3,103.6	VIII	
<b>Seasonally adjusted data</b>								<b>נתונים מנוכחי עונתיים</b>		
		מנוכה עונתיים S.A.	מנוכה עונתיים S.A.	מנוכה עונתיים S.A.	מנוכה עונתיים S.A.	מנוכה עונתיים S.A.	מנוכה עונתיים S.A.			
		326.5	572.6	2,153.2	80.7	2,238.9			VIII	2005
		382.5	554.6	2,179.1	84.8	2,266.6			IX	
		184.7	525.0	2,034.5	74.3	2,113.9			X	
		322.9	581.3	2,164.6	88.3	2,257.4			XI	
		165.3	579.7	2,156.2	84.5	2,250.4			XII	
		243.6	514.6	2,138.5	85.3	2,233.0			I	2006
		215.2	537.9	2,250.4	95.4	2,349.3			II	
		250.7	562.9	2,289.5	79.2	2,372.5			III	
		242.8	450.9	2,363.7	74.1	2,440.7			IV	
		209.4	618.5	2,433.4	91.3	2,529.3			V	
		170.3	442.6	2,646.3	85.9	2,740.5			VI	
		176.8	518.0	2,371.8	77.7	2,463.7			VII	
		139.3	653.9	2,467.5	93.6	2,566.2			VIII	
<b>Trend data</b>								<b>נתוני מגמה</b>		
		301.0	555.7	2,119.2	80.7	2,204.4			VIII	2005
		291.7	554.7	2,126.3	80.7	2,212.6			IX	
		280.1	553.9	2,134.9	81.6	2,222.8			X	
		267.8	552.8	2,149.4	82.8	2,238.5			XI	
		256.3	550.6	2,173.2	84.0	2,262.5			XII	
		246.1	547.1	2,207.5	84.7	2,295.8			I	2006
		236.7	542.6	2,250.2	85.0	2,337.1			II	
		226.9	537.6	2,297.3	85.0	2,383.0			III	
		215.5	533.1	2,343.5	84.9	2,429.0			IV	
		201.9	529.9	2,383.9	84.7	2,470.4			V	
		187.0	528.5	2,415.0	84.5	2,503.4			VI	
		172.7	529.0	2,437.4	84.3	2,527.6			VII	
		160.9	530.7	2,454.5	84.1	2,546.3			VIII	
<b>Trend data- Percent change<sup>(4)</sup></b>								<b>נתוני מגמה - אחוז השינוי<sup>(4)</sup></b>		
		-3.1	-0.2	0.3	0.0	0.4			IX	2005
		-4.0	-0.1	0.4	1.1	0.5			X	
		-4.4	-0.2	0.7	1.5	0.7			XI	
		-4.3	-0.4	1.1	1.4	1.1			XII	
		-4.0	-0.6	1.6	0.8	1.5			I	2006
		-3.8	-0.8	1.9	0.4	1.8			II	
		-4.1	-0.9	2.1	0.0	2.0			III	
		-5.0	-0.8	2.0	-0.1	1.9			IV	
		-6.3	-0.6	1.7	-0.2	1.7			V	
		-7.4	-0.3	1.3	-0.2	1.3			VI	
		-7.6	0.1	0.9	-0.2	1.0			VII	
		-6.8	0.3	0.7	-0.2	0.7			VIII	

(1) No seasonal effect was found in these series.

(2) Excluding polished diamonds.

(3) Excluding rough diamonds, used ships and aircraft.

(4) Percent change on previous period.

(1) בסדרות אלה לא נמצאה השפעה עונתית.

(2) ללא יהלומים מלוטשים.

(3) ללא יהלומים גולמיים, אניות ומטוסים משומשים.

(4) השינוי באחוזים, כל תקופה לעומת קודמתה.

# ENBLH

Table B 1. - Imports of Consumer Goods, by Commodity Group

לוח ב 1. - יבוא מוצרי צריכה, לפי קבוצת סחורות

Million \$											מיליוני דולרים	
מוצרים בני קיימה Durable goods				מוצרים לצריכה שוטפת Non-durable goods						סך כולל		
אחר <sup>(1)</sup>	כלי תחבורה	ריהוט ומוצרי חשמל ביתי Furniture and electrical equipment	סך הכל	אחר	כלי בית	הלבשה והנעלה	מזון ומשקאות <sup>(1)</sup>	תרופות	סך הכל	Grand total		
Other <sup>(1)</sup>	Transport equipment		Total	Other	Household utensils	Clothing and footwear	Food and beverages <sup>(1)</sup>	Medicines	Total			
152.4	931.9	1,065.9	2,150.2	423.9	342.7	788.3	984.5	287.6	2,827.0	4,977.2	2004	
168.0	985.0	1,158.8	2,311.8	458.9	338.6	865.5	1,042.6	312.1	3,017.7	5,329.5	2005	
10.2	5.7	8.7	7.5	8.3	-1.2	9.8	5.9	8.5	6.7	7.1	change %	
112.8	672.3	785.0	1,570.1	321.3	231.7	543.1	697.0	207.2	2,000.3	3,570.4	I - VIII 2005	
116.0	712.2	831.1	1,659.3	324.5	260.0	628.9	790.3	239.5	2,243.2	3,905.5	I - VIII 2006	
13.7	111.9	110.0	235.6	39.2	31.0	82.5	84.6	28.1	265.4	501.0	VIII 2005	
14.3	71.0	100.6	185.9	34.1	29.5	117.7	90.8	24.9	297.0	482.9	IX	
12.5	52.3	79.7	144.5	32.6	24.8	87.3	80.4	25.9	251.0	395.5	X	
14.7	75.4	99.2	189.3	35.6	25.9	73.3	92.3	27.2	254.3	443.6	XI	
13.7	114.0	94.3	222.0	35.3	26.7	44.1	82.1	26.9	215.1	437.1	XII	
12.7	110.7	100.2	223.6	37.9	30.7	70.1	103.9	33.6	276.2	499.8	I 2006	
13.4	75.6	94.5	183.5	37.6	34.6	92.1	97.8	27.8	289.9	473.4	II	
16.2	55.6	115.2	187.0	42.1	33.1	95.3	113.9	28.8	313.2	500.2	III	
13.0	63.4	100.5	176.9	39.8	29.4	84.3	97.3	30.2	281.0	457.9	IV	
14.4	119.5	109.0	242.9	45.6	28.3	72.1	94.4	29.7	270.1	513.0	V	
15.4	88.2	97.3	200.9	38.2	28.2	51.5	84.8	25.7	228.4	429.3	VI	
16.7	110.9	92.5	220.1	38.6	33.1	55.8	86.9	31.3	245.7	465.8	VII	
14.2	88.3	121.9	224.4	44.7	42.6	107.7	111.3	32.4	338.7	563.1	VIII	
<b>Seasonally adjusted data</b>												
נתונים מנוכי עונתיות												
מנוכה עונתיות S.A.												
98.6	91.1	202.6	33.3	24.4	62.1	26.8	222.2	424.8	VIII 2005			
80.0	99.2	192.6	36.5	27.9	76.5	27.9	254.2	446.8	IX			
52.2	98.5	165.1	38.5	28.2	76.4	26.8	259.3	424.3	X			
77.3	100.1	191.6	36.6	26.6	77.3	23.2	255.7	447.3	XI			
89.5	98.6	203.6	38.6	29.4	75.7	28.4	259.3	462.9	XII			
105.6	97.4	217.2	38.2	30.3	92.4	31.0	285.2	502.4	I 2006			
95.0	98.8	208.5	37.8	31.2	83.6	28.4	276.8	485.3	II			
69.4	98.1	180.0	39.1	29.4	71.7	29.4	269.0	449.0	III			
97.0	103.0	214.2	39.3	31.3	78.6	31.7	278.4	492.6	IV			
91.0	111.3	217.6	42.2	30.2	81.7	29.5	278.2	495.8	V			
83.8	105.1	203.2	37.8	31.8	81.8	27.8	273.3	476.5	VI			
104.1	96.1	215.7	35.9	32.9	81.5	30.4	275.0	490.7	VII			
76.9	106.1	197.0	40.0	35.9	89.0	30.7	301.1	498.1	VIII			
<b>Trend data</b>												
נתוני מגמה												
89.9	97.1	202.6	38.7	27.9	76.0	27.4	258.2	461.2	VIII 2005			
89.3	97.7	203.2	38.3	27.9	76.5	27.7	259.0	461.8	IX			
88.7	98.1	203.3	38.0	28.2	76.9	27.9	260.5	462.3	X			
88.4	98.4	203.4	37.9	28.5	77.4	28.2	262.7	463.6	XI			
88.6	98.6	203.8	37.9	29.0	78.1	28.5	265.6	466.3	XII			
89.3	98.9	204.4	38.1	29.5	78.8	28.8	268.9	469.9	I 2006			
89.9	99.3	205.0	38.2	30.0	79.5	29.1	272.2	474.0	II			
90.4	100.0	205.6	38.4	30.5	80.1	29.4	274.9	478.0	III			
90.4	100.7	205.8	38.5	31.0	80.8	29.6	277.2	481.7	IV			
90.0	101.6	205.6	38.5	31.4	81.6	29.8	279.1	484.8	V			
89.2	102.4	205.2	38.5	31.7	82.6	30.0	280.9	487.5	VI			
88.3	103.3	204.8	38.4	32.0	83.8	30.3	282.9	489.9	VII			
87.4	104.0	204.6	38.4	32.2	85.1	30.6	285.1	492.0	VIII			
<b>Trend data- Percent change <sup>(2)</sup></b>												
נתוני מגמה - אחוז השינוי <sup>(2)</sup>												
-0.7	0.6	0.3	-1.0	0.0	0.7	1.1	0.3	0.1	IX 2005			
-0.7	0.4	0.0	-0.8	1.1	0.5	0.7	0.6	0.1	X			
-0.3	0.3	0.0	-0.3	1.1	0.7	1.1	0.8	0.3	XI			
0.2	0.2	0.2	0.0	1.8	0.9	1.1	1.1	0.6	XII			
0.8	0.3	0.3	0.5	1.7	0.9	1.1	1.2	0.8	I 2006			
0.7	0.4	0.3	0.3	1.7	0.9	1.0	1.2	0.9	II			
0.6	0.7	0.3	0.5	1.7	0.8	1.0	1.0	0.8	III			
0.0	0.7	0.1	0.3	1.6	0.9	0.7	0.8	0.8	IV			
-0.4	0.9	-0.1	0.0	1.3	1.0	0.7	0.7	0.6	V			
-0.9	0.8	-0.2	0.0	1.0	1.2	0.7	0.6	0.6	VI			
-1.0	0.9	-0.2	-0.3	0.9	1.5	1.0	0.7	0.5	VII			
-1.0	0.7	-0.1	0.0	0.6	1.6	1.0	0.8	0.4	VIII			

(1) No seasonal effect was found in these series.

(2) Percent change on previous period.

(1) בסדרות אלה לא נמצאה השפעה עונתית.  
(2) השינוי באחוזים, כל תקופה לעומת קודמתה.

# ENBLH

Table B 2. - Imports of Raw Materials, by Commodity Group

Million \$

	(1) יהלומים Diamonds <sup>(1)</sup>	(1) חומרי אנרגיה Fuels <sup>(1)</sup>	Raw materials excluding diamonds and fuels				
			אחר Other	מתכות יקרות Precious metals	ברזל ופלדה Iron and steel	מתכות אל ברזליות Non-ferrous metals	גומי ופולטיקה Rubber and plastics
2004	9,193.5	4,503.2	1,193.0	173.5	1,181.0	609.5	1,372.8
2005	9,605.1	6,764.2	1,056.2	220.4	1,302.1	724.5	1,509.4
% change	4.5	50.2	-11.5	27.0	10.3	18.9	10.0
2005 I - VIII	6,264.0	4,445.4	713.3	142.9	866.0	496.3	1,043.5
2006 I - VIII	5,447.5	5,199.0	726.6	133.6	939.6	618.8	1,197.1
2005 VIII	588.8	820.5	92.4	23.4	102.8	66.2	117.3
IX	1,007.5	715.0	92.9	21.4	117.8	51.5	114.4
X	584.7	610.6	77.2	23.3	96.8	53.2	112.0
XI	853.7	417.4	86.6	19.0	129.9	63.5	118.6
XII	895.2	575.8	86.2	13.8	91.6	60.0	120.9
2006 I	643.6	592.3	84.7	12.4	104.2	70.4	140.7
II	773.4	578.5	87.4	16.3	84.2	67.4	125.6
III	720.0	539.7	88.4	19.6	121.7	74.1	142.4
IV	652.2	527.2	92.5	14.4	114.2	70.8	154.6
V	799.1	739.2	101.3	13.8	142.6	95.7	170.4
VI	746.7	710.2	87.0	13.5	124.3	74.2	140.5
VII	684.0	558.0	83.0	18.4	108.6	81.5	149.7
VIII	428.5	953.9	102.3	25.2	139.8	84.7	173.2
<b>Seasonally adjusted data <sup>(2)</sup></b>							
			מנחה עונתיות S.A.	מנחה עונתיות S.A.	מנחה עונתיות S.A.	מנחה עונתיות S.A.	מנחה עונתיות S.A.
2005 VIII			83.7	19.6	95.2	61.4	107.6
IX			91.2	18.0	121.1	58.1	124.5
X			90.7	19.3	119.3	65.4	121.8
XI			87.0	17.4	112.5	62.0	115.2
XII			80.8	18.8	101.8	64.3	126.1
2006 I			95.1	15.6	104.4	67.9	135.2
II			101.9	16.5	91.4	71.2	133.6
III			93.1	18.8	110.4	69.8	138.5
IV			100.4	17.3	108.9	72.9	146.1
V			91.7	13.9	113.4	81.8	152.4
VI			86.6	14.4	131.8	77.9	149.6
VII			76.5	15.9	129.1	79.8	151.0
VIII			94.2	21.6	138.8	85.0	170.3
<b>Trend data</b>							
2005 VIII			87.1	18.3	116.4	62.0	123.5
IX			87.4	18.4	115.5	62.2	122.5
X			88.1	18.3	113.4	62.8	122.6
XI			89.2	18.1	110.6	63.8	123.8
XII			90.6	17.8	107.7	65.4	126.2
2006 I			91.9	17.5	105.7	67.4	129.7
II			92.9	17.0	105.3	69.7	134.1
III			93.3	16.6	107.1	72.1	139.0
IV			93.3	16.2	111.0	74.5	144.1
V			92.8	15.8	116.5	76.7	149.2
VI			92.4	15.6	122.6	78.6	154.0
VII			92.2	15.4	128.2	80.3	158.1
VIII			92.1	15.4	132.6	81.7	161.5
<b>Trend data- Percent change <sup>(3)</sup></b>							
2005 IX			0.3	0.5	-0.8	0.3	-0.8
X			0.8	-0.5	-1.8	1.0	0.1
XI			1.2	-1.1	-2.5	1.6	1.0
XII			1.6	-1.7	-2.6	2.5	1.9
2006 I			1.4	-1.7	-1.9	3.1	2.8
II			1.1	-2.9	-0.4	3.4	3.4
III			0.4	-2.4	1.7	3.4	3.7
IV			0.0	-2.4	3.6	3.3	3.7
V			-0.5	-2.5	5.0	3.0	3.5
VI			-0.4	-1.3	5.2	2.5	3.2
VII			-0.2	-1.3	4.6	2.2	2.7
VIII			-0.1	0.0	3.4	1.7	2.2

(1) No seasonal effect was found in these series.

(2) Total raw materials less seasonal effect equals the sum of commodity group less returns - see table A 2.

(3) Percent change on previous period.



# ENBLH

לוח ב 2 - יבוא חומרי גלם, לפי קבוצת סחורות

מיליוני דולרים

חומרי גלם ללא יהלומים וחומרי אנרגיה								סך כולל <sup>(1)</sup>		
כימיקלים	עץ ומוצריו	בדים וחוטים	מוצרי מזון גולמיים <sup>(1)</sup>	לתעשיות מכונות ואלקטרוניקה For machine and electronics manufacturing	לתעשיות נייר For paper manufacturing	לחקלאות <sup>(1)</sup>	סך הכל			
Chemicals	Wood and its products	Fabrics and yarn	Raw food products <sup>(1)</sup>	For machine and electronics manufacturing	For paper manufacturing	For agriculture <sup>(1)</sup>	Total	Grand total <sup>(1)</sup>		
2,697.2	312.8	684.4	1,055.4	5,840.6	600.5	518.3	16,239.0	29,935.7		2004
2,860.6	334.5	682.2	1,058.3	6,159.9	658.8	404.1	16,971.0	33,340.3		2005
6.1	6.9	-0.3	0.3	5.5	9.7	-22.0	4.5	11.4	%	שינוי
1,923.8	221.3	471.1	701.0	4,103.3	455.8	280.6	11,418.9	22,128.3	I - VIII	2005
2,212.4	229.0	429.6	752.2	4,348.7	473.9	251.1	12,312.6	22,959.1	I - VIII	2006
233.6	26.1	59.8	96.1	535.6	48.3	34.7	1,436.3	2,845.6	VIII	2005
242.7	26.4	55.6	91.3	540.6	53.9	27.3	1,435.8	3,158.3	IX	
230.6	29.6	54.6	85.6	473.7	47.5	35.2	1,319.3	2,514.6	X	
243.8	28.9	51.1	93.3	532.3	49.2	28.7	1,444.9	2,716.0	XI	
219.7	28.3	49.8	87.1	510.0	52.4	32.3	1,352.1	2,823.1	XII	
322.2	30.5	56.4	118.6	548.9	61.5	20.1	1,570.6	2,806.5	I	2006
258.7	23.2	50.2	76.3	510.2	56.5	27.5	1,383.5	2,735.4	II	
244.2	25.4	53.3	94.5	559.9	56.9	33.7	1,514.1	2,773.8	III	
274.7	28.6	55.3	70.5	492.8	66.1	32.9	1,467.4	2,646.8	IV	
281.1	31.0	57.1	114.3	593.0	65.1	34.2	1,699.6	3,237.9	V	
266.0	30.4	50.1	84.7	524.9	53.6	33.5	1,482.7	2,939.6	VI	
292.9	27.3	52.0	89.6	553.3	54.8	30.7	1,541.8	2,783.8	VII	
272.6	32.6	55.2	103.7	565.7	59.4	38.5	1,652.9	3,035.3	VIII	
<b>נתונים ממני עונתיות<sup>(2)</sup></b>										
מנכה עונתיות S.A.	מנכה עונתיות S.A.	מנכה עונתיות S.A.	מנכה עונתיות S.A.	מנכה עונתיות S.A.	מנכה עונתיות S.A.	מנכה עונתיות S.A.	מנכה עונתיות S.A.	מנכה עונתיות S.A.		
240.7	22.1	51.8	515.6	48.7	1,369.0				VIII	2005
256.6	29.2	58.0	545.4	53.4	1,465.4				IX	
251.6	28.7	58.0	557.4	53.0	1,475.7				X	
235.5	27.3	53.1	514.3	48.5	1,379.6				XI	
243.4	27.8	55.0	536.5	54.9	1,410.8				XII	
290.6	29.1	56.7	510.9	59.0	1,490.3				I	2006
264.6	28.8	52.6	531.9	58.6	1,446.2				II	
230.2	29.3	53.2	528.9	54.8	1,429.0				III	
275.5	29.5	55.3	517.7	59.7	1,475.7				IV	
264.1	29.5	52.8	541.5	61.4	1,541.2				V	
273.1	27.8	49.5	532.6	56.5	1,507.6				VI	
290.6	26.5	49.0	556.2	58.2	1,543.4				VII	
290.9	29.1	50.6	576.0	59.0	1,649.8				VIII	
<b>נתוני מגמה</b>										
241.7	28.6	58.3	521.8	53.7	1,419.9				VIII	2005
243.4	28.8	57.8	526.8	53.0	1,422.8				IX	
245.3	28.8	57.0	530.0	53.0	1,423.3				X	
247.6	28.8	56.2	531.0	53.6	1,422.8				XI	
250.6	28.8	55.4	530.4	54.6	1,423.8				XII	
254.2	28.9	54.7	529.4	55.8	1,429.1				I	2006
258.5	29.0	54.0	529.1	56.9	1,440.6				II	
263.4	29.0	53.3	530.4	57.8	1,458.7				III	
268.5	29.0	52.6	534.0	58.4	1,482.9				IV	
273.5	28.8	51.9	540.1	58.7	1,511.1				V	
278.1	28.6	51.2	548.2	58.8	1,540.5				VI	
282.1	28.4	50.6	557.1	58.8	1,568.3				VII	
285.4	28.2	50.2	565.7	58.6	1,592.7				VIII	
<b>נתוני מגמה - אחוז השינוי<sup>(3)</sup></b>										
0.7	0.7	-0.9	1.0	-1.3	0.2				IX	2005
0.8	0.0	-1.4	0.6	0.0	0.0				X	
0.9	0.0	-1.4	0.2	1.1	0.0				XI	
1.2	0.0	-1.4	-0.1	1.9	0.1				XII	
1.4	0.3	-1.3	-0.2	2.2	0.4				I	2006
1.7	0.3	-1.3	-0.1	2.0	0.8				II	
1.9	0.0	-1.3	0.2	1.6	1.3				III	
1.9	0.0	-1.3	0.7	1.0	1.7				IV	
1.9	-0.7	-1.3	1.1	0.5	1.9				V	
1.7	-0.7	-1.3	1.5	0.2	1.9				VI	
1.4	-0.7	-1.2	1.6	0.0	1.8				VII	
1.2	-0.7	-0.8	1.5	-0.3	1.6				VIII	

(1) בסדרות אלה לא נמצאה השפעה עונתית.  
 (2) סך כל חומרי גלם מנוכה מהשפעות עונתיות, שווה לסכום קבוצת סחורות בניכוי החזרות - ראה לוח א 2.  
 (3) השינוי באחוזים, כל תקופה לעומת קודמתה.

Table B 3. - Imports of Investment Goods,  
by Commodity Group

לוח ב 3. - יבוא מוצרי השקעה,  
לפי קבוצת סחורות

Million \$						מיליוני דולרים			
Transport equipment					מכונות וציוד	סך הכל ללא אניות ומטוסים	סך כולל <sup>(1)</sup>		
אחר <sup>(1)</sup>	אניות ומטוסים <sup>(1)</sup>	משאיות, טנדרים ואוטובוסים	מכוניות נוסעים לצרכים עסקיים	סך הכל					
Other <sup>(1)</sup>	Ships and aircraft <sup>(1)</sup>	Trucks, pick-ups and buses	Passenger cars for business purposes	Total	Machinery and equipment	Total excl. ships and aircraft	Grand total <sup>(1)</sup>		
84.9	27.8	617.6	414.3	1,144.6	4,875.8	5,992.6	6,020.4		2004
88.7	132.9	721.8	433.4	1,376.8	4,948.9	6,192.8	6,325.7		2005
4.5	378.1	16.9	4.6	20.3	1.5	3.3	5.1	change	% שינוי
43.9	84.1	498.8	293.2	920.0	3,416.6	4,252.5	4,336.6	I - VIII	2005
83.7	94.4	521.7	317.1	1,016.9	3,445.1	4,367.6	4,462.0	I - VIII	2006
6.2	0.2	80.6	48.9	135.9	449.5	585.2	585.4	VIII	2005
19.3	0.1	74.1	31.0	124.5	373.8	498.2	498.3	IX	
1.7	0.3	34.6	22.9	59.5	324.6	383.8	384.1	X	
17.4	1.9	47.4	34.0	100.7	422.4	521.2	523.1	XI	
6.4	46.5	66.9	52.3	172.1	411.5	537.1	583.6	XII	
11.6	19.2	53.8	51.1	135.7	511.5	628.0	647.2	I	2006
13.9	0.2	52.0	33.6	99.7	376.2	475.7	475.9	II	
18.3	0.6	51.4	24.1	94.4	455.2	549.0	549.6	III	
17.0	0.4	40.2	27.3	84.9	378.4	462.9	463.3	IV	
11.7	0.6	70.5	53.5	136.3	424.4	560.1	560.7	V	
1.2	60.3	76.0	39.3	176.8	425.1	541.6	601.9	VI	
6.9	9.7	89.0	49.7	155.3	404.7	550.3	560.0	VII	
3.1	3.4	88.8	38.5	133.8	469.6	600.0	603.4	VIII	
<b>Seasonally adjusted data</b>					<b>נתונים מנוכי עונתיות</b>				
		מנכה עונתיות S.A.	מנכה עונתיות S.A.		מנכה עונתיות S.A.	מנכה עונתיות S.A.			
		67.0	44.1	111.1	433.7	550.9		VIII	2005
		84.7	37.3	122.0	428.6	569.9		IX	
		35.0	36.8	71.8	431.6	505.2		X	
		46.4	33.5	79.9	434.6	531.8		XI	
		57.9	38.7	96.6	395.3	498.3		XII	
		54.9	48.0	102.9	473.3	587.8		I	2006
		55.8	40.9	96.7	393.2	503.7		II	
		54.7	32.8	87.5	410.6	516.4		III	
		52.2	41.0	93.2	385.9	496.1		IV	
		69.5	43.5	113.0	400.7	525.4		V	
		74.5	35.7	110.2	421.7	533.1		VI	
		82.0	45.4	127.4	404.4	538.7		VII	
		71.7	35.0	106.7	478.7	588.4		VIII	
<b>Trend data</b>					<b>נתוני מגמה</b>				
		57.3	40.1	97.4	422.7	524.3		VIII	2005
		56.5	40.0	96.5	424.4	526.7		IX	
		55.6	39.6	95.2	423.4	526.6		X	
		54.7	39.4	94.1	419.6	524.1		XI	
		54.4	39.4	93.8	413.9	520.2		XII	
		54.9	39.7	94.6	407.8	516.7		I	2006
		56.4	40.2	96.6	402.8	515.3		II	
		59.1	40.5	99.6	400.0	516.5		III	
		62.4	40.5	102.9	399.6	519.8		IV	
		65.9	40.3	106.2	401.6	524.0		V	
		68.9	39.8	108.7	405.0	527.9		VI	
		71.1	39.3	110.4	409.0	530.9		VII	
		72.3	38.8	111.1	412.7	532.7		VIII	
<b>Trend data- Percent change <sup>(2)</sup></b>					<b>נתוני מגמה - אחוז השינוי <sup>(2)</sup></b>				
		-1.4	-0.2	-0.9	0.4	0.5		IX	2005
		-1.6	-1.0	-1.3	-0.2	0.0		X	
		-1.6	-0.5	-1.2	-0.9	-0.5		XI	
		-0.5	0.0	-0.3	-1.4	-0.7		XII	
		0.9	0.8	0.9	-1.5	-0.7		I	2006
		2.7	1.3	2.1	-1.2	-0.3		II	
		4.8	0.7	3.1	-0.7	0.2		III	
		5.6	0.0	3.3	-0.1	0.6		IV	
		5.6	-0.5	3.2	0.5	0.8		V	
		4.6	-1.2	2.4	0.8	0.7		VI	
		3.2	-1.3	1.6	1.0	0.6		VII	
		1.7	-1.3	0.6	0.9	0.3		VIII	

(1) No seasonal effect was found in these series.

(2) Percent change on previous period.

(1) בסדרות אלה לא נמצאה השפעה עונתית.  
(2) השינוי באחוזים, כל תקופה לעומת קודמתה.

# ENBLH

Table C 1. - Agricultural Exports and other Exports,  
by Aggregated Industries

לוח ג 1. - יצוא חקלאי ויצוא אחר,  
לפי ענפי כלכלה מקובצים

Million \$													מיליוני דולרים					
Other <sup>(2)</sup>	אחר <sup>(2)</sup>				Agricultural exports								יצוא חקלאי					
יהלומים גולמיים (ברוטו) <sup>(1)</sup>	לנמ"א <sup>(1)</sup>	אניות ומטוסים משומשים <sup>(1)</sup>	סך הכל <sup>(1)</sup>	יצוא חקלאי לנמ"א <sup>(1)</sup>	פרחים	פירות			ירקות וגידולי שדה			סך הכל						
						Fruits			Vegetables and field crops									
						אבוקדו ופירות אחרים <sup>(1)</sup>	פרי הדר <sup>(1)</sup>	סך הכל	כותנה ויתר גידולי שדה <sup>(1)</sup>	ירקות <sup>(1)</sup>	סך הכל							
Rough diamonds (gross) <sup>(1)</sup>	n.e.c. <sup>(1)</sup>	Used ships and aircraft <sup>(1)</sup>	Total <sup>(1)</sup>	Agriculture exports n.e.c. <sup>(1)</sup>	Flowers	Avocado and other fruits <sup>(1)</sup>	Citrus fruit <sup>(1)</sup>	Total	Cotton and other field crops <sup>(1)</sup>	Vegetables <sup>(1)</sup>	Total	Total						
3,360.2	42.2	0.0	3,402.4	96.0	219.9	100.8	73.8	174.6	84.2	333.6	417.8	908.3	2004					
3,957.3	47.3	111.4	4,116.0	104.0	245.7	162.5	97.4	259.9	85.9	331.6	417.5	1,027.1	2005					
17.8	12.1		21.0	8.3	11.7	61.2	32.0	48.9	2.0	-0.6	-0.1	13.1	change	% שינוי				
2,853.0	25.4	111.4	2,989.8	78.2	186.6	96.3	65.4	161.7	48.1	255.3	303.4	729.9	I - VIII	2005				
2,025.3	51.9	197.6	2,274.8	73.3	164.9	86.8	45.3	132.1	49.0	297.5	346.2	716.6	I - VIII	2006				
333.7	5.0	0.0	338.7	9.1	12.6	11.8	0.2	12.0	4.1	6.1	10.2	43.9	VIII	2005				
393.6	2.7	0.0	396.3	6.1	9.1	18.8	3.2	22.0	5.3	8.0	13.3	50.5	IX					
198.5	5.0	0.0	203.5	6.0	11.9	16.2	7.5	23.7	8.8	9.7	18.5	60.1	X					
330.1	4.5	0.0	334.6	6.4	19.6	16.9	9.5	26.4	13.4	17.2	30.6	83.0	XI					
182.1	9.7	0.0	191.8	7.3	18.5	14.3	11.8	26.1	10.3	41.4	51.7	103.6	XII					
304.2	9.3	24.5	338.0	5.5	30.6	16.5	11.1	27.5	7.4	48.9	56.3	119.9	I	2006				
271.7	3.5	0.0	275.2	6.8	33.2	12.8	15.6	28.5	8.6	61.0	69.5	138.1	II					
289.4	3.9	0.0	293.3	6.0	24.0	9.0	11.1	20.1	7.0	64.9	71.9	122.0	III					
230.0	3.0	1.5	234.5	7.9	20.0	3.9	4.7	8.6	5.3	40.8	46.0	82.5	IV					
297.6	4.5	142.5	444.6	14.0	24.2	6.3	2.1	8.4	5.7	41.2	46.8	93.4	V					
231.2	8.3	29.1	268.6	13.7	12.0	10.0	0.6	10.6	6.1	21.2	27.3	63.6	VI					
242.7	14.3	0.0	256.9	10.7	7.6	9.6	0.0	9.6	3.3	9.8	13.1	41.0	VII					
158.5	5.1	0.0	163.7	8.7	13.3	18.7	0.1	18.8	5.6	9.7	15.3	56.1	VIII					
<b>Seasonally adjusted data</b>																		
													<b>נתונים מנוכחי עונתיים</b>					
													מטבח עונתי	מטבח עונתי				
													S.A.	S.A.				
													19.3	19.8				
													18.3	28.1	32.4	80.7	VIII	2005
													18.4	20.8	30.8	84.8	IX	
													23.0	20.9	27.3	74.3	X	
													18.2	18.3	36.1	88.3	XI	
													20.2	17.1	39.7	84.5	XII	
													17.4	20.7	41.3	85.3	I	2006
													16.9	15.2	48.9	95.4	II	
													18.2	11.1	41.5	79.2	III	
													21.0	16.1	36.2	74.1	IV	
													18.0	17.1	44.5	91.3	V	
													14.4	18.3	40.9	85.9	VI	
													19.9	26.5	35.8	77.7	VII	
													19.9	26.5	38.3	93.6	VIII	
<b>Trend data</b>																		
													<b>נתוני מגמה</b>					
													19.5	20.4	32.8	80.7	VIII	2005
													19.0	20.0	33.5	80.7	IX	
													18.6	19.5	34.7	81.6	X	
													18.4	18.8	36.2	82.8	XI	
													18.2	18.0	37.7	84.0	XII	
													18.1	17.2	39.1	84.7	I	2006
													18.0	16.5	40.1	85.0	II	
													18.0	16.1	40.6	85.0	III	
													18.0	16.1	40.6	84.9	IV	
													18.1	16.4	40.2	84.7	V	
													18.2	17.0	39.7	84.5	VI	
													18.4	17.5	39.2	84.3	VII	
													18.6	17.9	39.0	84.1	VIII	
<b>Trend data- Percent change <sup>(3)</sup></b>																		
													<b>נתוני מגמה - אחוז השינוי <sup>(3)</sup></b>					
													-2.6	-2.0	2.1	0.0	IX	2005
													-2.1	-2.5	3.6	1.1	X	
													-1.1	-3.6	4.3	1.5	XI	
													-1.1	-4.3	4.1	1.4	XII	
													-0.5	-4.4	3.7	0.8	I	2006
													-0.6	-4.1	2.6	0.4	II	
													0.0	-2.4	1.2	0.0	III	
													0.0	0.0	0.0	-0.1	IV	
													0.6	1.9	-1.0	-0.2	V	
													0.6	3.7	-1.2	-0.2	VI	
													1.1	2.9	-1.3	-0.2	VII	
													1.1	2.3	-0.5	-0.2	VIII	

(1) No seasonal effect was found in these series.  
 (2) Its origin is not in manufacturing or agriculture.  
 (3) Percent change on previous period.

(1) בסדרות אלה לא נמצאה השפעה עונתית.  
 (2) מקורו אינו בתעשייה או בחקלאות.  
 (3) השינוי באחוזים, כל תקופה לעומת קודמתה.

Table C 2. - Manufacturing Exports, by Aggregated Industries

Million \$

	יהלומים (1) מלוטשים Polished diamonds <sup>(1)</sup>	מוצרים לנמ"א Articles n.e.c.	תכשיטים, וצרפות Jewellery goldsmith and silversmith	כלי הובלה (1) Transport equipment <sup>(1)</sup>	ציוד חשמלי ומנועים Electrical equipment and motors	ציוד תקשורת, בקרה, רפואי מדעי Communication, medical, scientific equipment	רכיבים אלקטרוניים ומחשבים Electronic components and computers	מכונות וציוד Machinery and equipment	מוצרי מתכת בסיסית Products of basic metal
2004	10,577.1	170.3	498.6	1,358.6	445.6	5,728.2	2,596.2	1,371.1	1,379.8
2005	12,061.2	158.7	489.3	1,294.2	513.1	6,024.6	2,415.7	1,557.5	1,622.2
% change	14.0	-6.8	-1.9	-4.7	15.1	5.2	-7.0	13.6	17.6
2005 I - VIII	7,947.8	104.8	299.0	865.4	339.9	3,781.9	1,600.8	1,051.5	1,092.5
2006 I - VIII	8,611.4	97.6	319.0	857.3	446.3	4,396.6	1,768.2	1,190.5	1,305.3
2005 VIII	863.9	14.5	41.7	115.4	43.9	425.5	211.0	130.0	134.5
IX	1,262.0	16.7	50.3	133.4	48.8	618.1	219.0	127.2	133.2
X	815.1	10.0	43.8	72.1	30.9	422.7	165.7	84.5	109.0
XI	1,184.5	12.5	56.3	105.1	42.6	519.4	206.1	134.5	148.0
XII	851.8	14.7	39.9	118.2	50.9	682.5	224.1	159.8	139.5
2006 I	1,084.0	9.2	36.0	106.2	42.8	455.7	191.6	143.4	137.0
II	1,057.0	11.3	36.7	91.7	36.3	435.8	207.5	139.5	151.9
III	1,276.1	15.2	47.4	136.2	50.4	674.6	213.8	140.6	160.1
IV	817.9	8.9	30.6	130.1	68.2	479.8	208.8	131.5	139.1
V	1,388.0	12.6	55.2	95.0	76.4	572.2	214.0	161.6	187.1
VI	956.8	12.9	39.7	94.5	63.2	713.0	242.5	169.8	176.1
VII	1,115.5	12.0	35.1	90.5	54.9	558.2	245.5	137.2	170.5
VIII	916.1	15.5	38.3	113.1	54.1	507.3	244.5	166.9	183.5
<b>Seasonally adjusted data</b>									
		מנכה עונתיות S.A.	מנכה עונתיות S.A.		מנכה עונתיות S.A.	מנכה עונתיות S.A.	מנכה עונתיות S.A.	מנכה עונתיות S.A.	מנכה עונתיות S.A.
2005 VIII		13.0	39.2		42.8	484.4	201.2	127.1	131.2
IX		13.4	40.9		45.6	511.9	205.1	136.6	135.5
X		12.2	40.9		40.3	480.0	193.7	126.7	139.4
XI		11.4	41.4		43.6	519.4	213.3	141.6	137.6
XII		11.5	41.9		46.3	537.8	199.3	135.4	141.8
2006 I		11.5	42.7		46.7	531.1	209.5	148.8	147.7
II		12.3	42.3		42.4	547.9	230.9	156.6	155.4
III		13.1	44.5		47.6	554.3	205.3	124.6	151.1
IV		11.4	39.2		73.4	588.5	221.4	143.6	149.2
V		13.3	50.4		64.7	606.6	203.5	149.9	165.4
VI		13.1	44.4		58.2	598.3	235.9	155.8	168.6
VII		14.1	40.5		54.3	590.9	236.4	147.8	166.9
VIII		14.5	39.4		55.2	591.0	240.2	168.1	188.3
<b>Trend data</b>									
2005 VIII		12.5	40.2		42.7	494.7	200.7	131.9	136.6
IX		12.3	40.6		42.8	498.9	200.9	133.6	137.8
X		12.1	41.1		43.2	505.3	201.6	135.8	139.1
XI		11.9	41.5		44.2	513.9	202.8	138.5	140.7
XII		11.8	41.9		45.8	524.3	204.5	141.1	142.8
2006 I		11.8	42.2		47.9	536.5	206.9	143.6	145.5
II		12.0	42.5		50.3	550.1	210.2	145.8	149.0
III		12.3	42.5		52.8	563.8	214.4	147.7	153.1
IV		12.7	42.4		55.0	575.8	219.5	149.6	157.9
V		13.1	42.2		56.6	585.0	225.0	151.6	163.0
VI		13.6	41.9		57.4	591.0	230.4	153.8	168.3
VII		14.0	41.7		57.7	594.4	235.2	156.1	173.3
VIII		14.3	41.4		57.5	596.8	239.2	158.2	177.7
<b>Trend data- Percent change <sup>(2)</sup></b>									
2005 IX		-1.6	1.0		0.2	0.8	0.1	1.3	0.9
X		-1.6	1.2		0.9	1.3	0.3	1.6	0.9
XI		-1.7	1.0		2.3	1.7	0.6	2.0	1.2
XII		-0.8	1.0		3.6	2.0	0.8	1.9	1.5
2006 I		0.0	0.7		4.6	2.3	1.2	1.8	1.9
II		1.7	0.7		5.0	2.5	1.6	1.5	2.4
III		2.5	0.0		5.0	2.5	2.0	1.3	2.8
IV		3.3	-0.2		4.2	2.1	2.4	1.3	3.1
V		3.1	-0.5		2.9	1.6	2.5	1.3	3.2
VI		3.8	-0.7		1.4	1.0	2.4	1.5	3.3
VII		2.9	-0.5		0.5	0.6	2.1	1.5	3.0
VIII		2.1	-0.7		-0.3	0.4	1.7	1.3	2.5

(1) No seasonal effect was found in these series.

(2) Percent change on previous period.

גומי ופולסטיקה	כימיקלים	זיקוק נפט <sup>(1)</sup>	עץ, ריהוט, נייר ודפוס	טקסטיל, הלבשה ועור	מזון ומשקאות	כרייה, חציבה ומינרלים אל-מתכתיים	סך הכל, ללא יהלומים מלוטשים	סך הכל <sup>(1)</sup>		
Rubber and plastics	Chemicals	Refining petroleum <sup>(1)</sup>	Wood, furniture, paper and printing	Textiles, clothing and leather	Food and beverages	Mining quarrying and non-metallic minerals	Total excluding polished diamonds	Total <sup>(1)</sup>		
1,511.7	5,691.2	100.9	331.6	1,092.7	598.0	856.1	23,730.6	34,307.7		2004
1,606.7	6,795.6	138.8	354.0	1,074.1	658.7	862.9	25,566.1	37,627.3		2005
6.3	19.4	37.6	6.8	-1.7	10.2	0.8	7.7	9.7		שינוי %
1,111.7	4,526.8	92.7	231.1	722.8	451.4	590.9	16,863.2	24,811.0	I - VIII	2005
1,162.7	5,554.5	19.1	214.6	714.6	469.9	437.0	18,952.7	27,564.1	I - VIII	2006
130.9	699.4	8.4	31.1	85.3	51.2	78.6	2,201.4	3,065.3	VIII	2005
129.8	621.2	11.8	31.4	94.8	51.8	77.0	2,364.5	3,626.5	IX	
101.3	489.4	11.9	24.1	72.1	37.7	58.1	1,733.3	2,548.4	X	
134.0	563.9	9.0	38.0	80.1	53.7	72.9	2,176.1	3,360.6	XI	
129.9	594.3	13.4	29.4	104.3	64.1	64.0	2,429.0	3,280.8	XII	
134.9	511.0	0.9	26.6	87.6	58.4	36.7	1,977.9	3,061.9	I	2006
142.1	586.8	0.3	25.2	82.0	60.1	40.7	2,047.8	3,104.8	II	
149.2	720.6	5.2	25.7	100.0	64.6	57.5	2,561.1	3,837.3	III	
136.0	674.1	0.6	25.4	82.5	54.4	45.7	2,215.8	3,033.7	IV	
168.4	819.7	0.5	30.1	93.2	63.2	65.4	2,614.5	4,002.4	V	
155.5	946.9	9.3	28.2	93.7	61.4	63.7	2,870.3	3,827.1	VI	
123.9	612.9	0.4	24.9	89.9	45.6	47.5	2,249.0	3,364.5	VII	
152.7	682.5	1.9	28.5	85.7	62.2	79.8	2,416.3	3,332.4	VIII	
<b>נתונים מנוכי עונתיות</b>										
מנוכה עונתיות S.A.			מנוכה עונתיות S.A.			מנוכה עונתיות S.A.				
123.6	656.9		28.6	87.9	48.7	69.7	2,153.2		VIII	2005
133.9	599.1		30.8	88.5	54.0	68.6	2,179.1		IX	
132.8	567.4		28.3	89.4	52.8	64.4	2,034.5		X	
131.1	589.9		31.4	85.2	55.3	72.9	2,164.6		XI	
131.5	561.1		27.9	91.0	55.5	67.5	2,156.2		XII	
139.2	557.7		27.9	88.7	53.9	46.8	2,138.5		I	2006
145.0	629.0		28.6	88.4	58.0	52.0	2,250.4		II	
135.2	657.8		27.4	95.1	58.2	53.8	2,289.5		III	
134.7	685.6		28.5	90.2	57.3	40.5	2,363.7		IV	
152.1	716.9		27.9	90.8	59.9	61.5	2,433.4		V	
146.1	902.1		27.9	89.4	58.8	59.6	2,646.3		VI	
135.7	689.7		24.8	87.7	54.1	54.1	2,371.8		VII	
151.6	670.6		28.0	89.2	62.9	69.6	2,467.5		VIII	
<b>נתוני מגמה</b>										
131.4	588.8		30.4	89.5	54.6	70.1	2,119.2		VIII	2005
131.5	591.3		30.3	89.2	54.4	69.2	2,126.3		IX	
132.0	591.4		29.9	89.0	54.5	67.1	2,134.9		X	
133.0	592.8		29.5	88.9	54.9	64.0	2,149.4		XI	
134.4	599.2		28.9	89.1	55.4	60.4	2,173.2		XII	
136.1	612.1		28.4	89.3	56.1	56.9	2,207.5		I	2006
138.0	630.2		28.1	89.7	56.8	54.2	2,250.2		II	
140.0	650.3		27.9	90.0	57.4	52.8	2,297.3		III	
141.8	668.6		27.8	90.2	57.9	52.9	2,343.5		IV	
143.5	682.5		27.8	90.1	58.3	54.3	2,383.9		V	
144.9	691.3		27.7	89.9	58.7	56.3	2,415.0		VI	
146.1	696.0		27.7	89.5	59.1	58.4	2,437.4		VII	
147.2	698.5		27.6	89.1	59.4	60.3	2,454.5		VIII	
<b>נתוני מגמה - אחוז השינוי<sup>(2)</sup></b>										
0.1	0.4		-0.3	-0.3	-0.4	-1.3	0.3		IX	2005
0.4	0.0		-1.3	-0.2	0.2	-3.0	0.4		X	
0.8	0.2		-1.3	-0.1	0.7	-4.6	0.7		XI	
1.1	1.1		-2.0	0.2	0.9	-5.6	1.1		XII	
1.3	2.2		-1.7	0.2	1.3	-5.8	1.6		I	2006
1.4	3.0		-1.1	0.4	1.2	-4.7	1.9		II	
1.4	3.2		-0.7	0.3	1.1	-2.6	2.1		III	
1.3	2.8		-0.4	0.2	0.9	0.2	2.0		IV	
1.2	2.1		0.0	-0.1	0.7	2.6	1.7		V	
1.0	1.3		-0.4	-0.2	0.7	3.7	1.3		VI	
0.8	0.7		0.0	-0.4	0.7	3.7	0.9		VII	
0.8	0.4		-0.4	-0.4	0.5	3.3	0.7		VIII	

(1) בסדרות אלה לא נמצאה השפעה עונתית.  
 (2) השינוי באחוזים, כל תקופה לעומת קודמתה.

# ENBLH

Table C 4. - Manufacturing Exports by Technological Intensity <sup>(1)</sup>

לוח ג 4. - יצוא תעשייתי, לפי  
העוצמה הטכנולוגית <sup>(1)</sup>

Industry	Million \$						ענף	סמל Code
	VIII		I - VIII		2005	2004		
	2006	2005	2006	2005				
<b>Total, excl. diamonds</b>	<b>2,416</b>	<b>2,201</b>	<b>18,953</b>	<b>16,863</b>	<b>25,566</b>	<b>23,731</b>	<b>סך הכל, ללא יהלומים</b>	
<b>High - technology industries</b>	<b>1,134</b>	<b>1,038</b>	<b>9,003</b>	<b>7,569</b>	<b>11,767</b>	<b>10,982</b>	<b>תעשיות טכנולוגיה עילית</b>	
Office & computing equipment	72	96	545	592	903	902	מכונות למשרד ומיחשוב 30	
Electrical components	172	115	1,223	1,009	1,512	1,695	רכיבים אלקטרוניים 32	
Aircraft	101	107	758	781	1,144	1,188	כלי טיס 355	
Electronic communication equipment	235	220	2,077	1,788	2,865	2,878	ציוד תקשורת אלקטרוני 33	
Equipment for control & supervision	272	205	2,320	1,994	3,160	2,851	ציוד לבקרה ולפיקוח 34	
Pharmaceutical products	282	295	2,081	1,405	2,182	1,470	תרופות 245	
<b>Medium - high technology industries</b>	<b>636</b>	<b>596</b>	<b>5,228</b>	<b>4,683</b>	<b>6,962</b>	<b>6,215</b>	<b>תעשיות טכנולוגיה מעורבת - עילית</b>	
Chemicals & refining petroleum, excl. pharmaceutical products	403	413	3,493	3,214	4,752	4,323	כימיקלים וזיקוק נפט למעט תרופות 24+23-(245)	
Machinery & equipment	167	130	1,191	1,052	1,558	1,371	מכונות וציוד 29	
Electrical equipments & electrical motors	54	44	446	340	513	446	ציוד ומנועים חשמליים 31	
Motor vehicles	12	7	92	68	127	66	כלי רכב מנועיים 35-(353+355+358)	
Transport equipment n.e.c.	1	1	7	9	13	10	ציוד הובלה לנמ"א 358	
<b>Medium - low technology industries</b>	<b>470</b>	<b>400</b>	<b>3,323</b>	<b>3,206</b>	<b>4,751</b>	<b>4,511</b>	<b>תעשיות טכנולוגיה מעורבת - מסורתית</b>	
Mining & quarrying	55	61	263	449	643	653	כרייה וחציבה 10-11-12-13	
Rubber & plastic products	153	131	1,163	1,112	1,607	1,512	גומי ופלסטיק 25	
Non-metallic mineral products	24	18	174	142	220	203	מינרליים אל-מתכתיים 26	
Non-ferrous & precious metals	36	26	229	192	275	200	מתכות אל-ברזליות ויקרות 271,273	
Iron & steel foundries	27	12	175	113	178	181	מוצרי ברזל ופלדה 270,272,274	
Metal products	120	97	902	787	1,169	999	מוצרי מתכת 28	
Ships & boats	0	0	1	7	11	95	כלי שיט 353	
Jewellery Goldsmith & silversmiths'	38	42	319	299	489	499	תכשיטים וצורפות 38	
Articles n.e.c.	16	15	98	105	159	170	מוצרים לנמ"א 39	
<b>Low - technology industries</b>	<b>176</b>	<b>168</b>	<b>1,399</b>	<b>1,405</b>	<b>2,087</b>	<b>2,022</b>	<b>תעשיות טכנולוגיה מסורתית</b>	
Food products, beverages & tobacco	62	51	470	451	659	598	מוצרי מזון, משקאות וטבק 14-15-16	
Textiles, wearing apparel & leather	86	85	715	723	1,074	1,093	טקסטיל, הלבשה ועור 17-18-19	
Paper, printing & paper products	25	27	189	199	304	279	נייר, דפוס ומוצרי 21,22	
Wood & furniture	3	4	26	32	50	53	מוצרי עץ ורהיטים 20,36	

(1) According to OECD/1997 classification, excl.:

Group 23 - "Petroleum & its products" is included in "Chemicals & refining petroleum" in "Medium-high-technology Industries".

Group 34 - "Equipment for control & supervision" is included in "High-technology Industries"

(1) לפי סיווג OECD/1997 למעט:

ענף 23 - "נפט ומוצרי" סווג ביחד עם "כימיקלים

וזיקוק נפט" בתעשיות "טכנולוגיה מעורבת עילית"

ענף 34 - "ציוד לבקרה ולפיקוח" סווג בתעשיות "טכנולוגיה עילית"

# E N B L H

Table C 5. - Manufacturing Exports by Technological Intensity (Net) <sup>(1)</sup>

לוח ג 5. - יצוא תעשייתי, לפי העוצמה הטכנולוגית (נטו) <sup>(1)</sup>

Million \$				מיליוני דולרים	
תעשיות טכנולוגיה מסורתית	תעשיות טכנולוגיה מעורבת מסורתית	תעשיות טכנולוגיה מעורבת עילית	תעשיות טכנולוגיה עילית		
Low Technology Industries	Medium - low Technology Industries	Medium - high Technology Industries	High Technology Industries		
165.7	395.8	589.0	1,025.9	VIII	2005
175.7	405.6	605.8	1,147.4	IX	
132.5	318.9	487.3	776.9	X	
169.9	419.1	559.6	1,003.7	XI	
195.8	384.2	601.5	1,223.5	XII	
170.8	350.1	544.4	891.9	I	2006
164.8	377.0	586.2	889.4	II	
188.8	426.6	647.5	1,278.3	III	
160.1	355.4	687.7	981.9	IV	
184.7	484.5	798.2	1,122.2	V	
182.2	445.4	717.0	1,510.0	VI	
159.2	386.1	565.8	1,121.6	VII	
175.2	466.8	631.9	1,126.5	VIII	
<b>Seasonally adjusted data</b>			<b>נתונים מנכי עונתיות</b>		
163.6	370.3	590.8	1,031.6	VIII	2005
171.0	391.8	625.3	1,022.9	IX	
168.6	383.1	572.9	885.4	X	
170.7	391.5	589.2	1,042.6	XI	
172.2	390.6	573.5	1,017.5	XII	
166.8	375.8	584.9	993.3	I	2006
173.1	399.9	640.6	1,001.7	II	
178.0	396.2	611.2	1,096.2	III	
173.4	372.2	665.3	1,138.3	IV	
178.3	446.6	686.0	1,144.5	V	
174.4	432.4	670.4	1,402.0	VI	
165.6	402.0	615.7	1,144.9	VII	
178.7	460.5	647.8	1,202.3	VIII	
<b>Trend data</b>			<b>נתוני מגמה</b>		
170.4	384.9	588.8	946.6	VIII	2005
170.4	386.4	590.0	954.6	IX	
170.5	387.7	591.3	967.1	X	
170.9	388.7	594.4	984.0	XI	
171.4	389.7	600.7	1,005.1	XII	
172.1	391.4	610.2	1,030.3	I	2006
172.8	394.3	622.1	1,058.5	II	
173.3	398.9	634.0	1,088.0	III	
173.7	405.2	643.8	1,116.7	IV	
174.0	412.7	650.1	1,141.4	V	
174.2	420.4	652.8	1,160.3	VI	
174.3	427.5	653.2	1,173.8	VII	
174.5	433.6	653.2	1,184.2	VIII	
<b>Trend data- Percent change <sup>(2)</sup></b>			<b>נתוני מגמה - אחוז השינוי <sup>(2)</sup></b>		
0.0	0.4	0.2	0.8	IX	2005
0.1	0.3	0.2	1.3	X	
0.2	0.3	0.5	1.7	XI	
0.3	0.3	1.1	2.1	XII	
0.4	0.4	1.6	2.5	I	2006
0.4	0.7	2.0	2.7	II	
0.3	1.2	1.9	2.8	III	
0.2	1.6	1.5	2.6	IV	
0.2	1.9	1.0	2.2	V	
0.1	1.9	0.4	1.7	VI	
0.1	1.7	0.1	1.2	VII	
0.1	1.4	0.0	0.9	VIII	

(1) Excl. diamonds, aircraft and ships.  
 (2) Percent change on previous period.

(1) ללא יהלומים, אניות ומטוסים.  
 (2) השינוי באחוזים, כל תקופה לעומת קודמתה.