

# הודעה לעיתונות

פקס' 02-6521340 http://www.cbs.gov.il info@cbs.gov.il

הודעה קודמת בנושא זה פורסמה ב-13 בספטמבר 2006

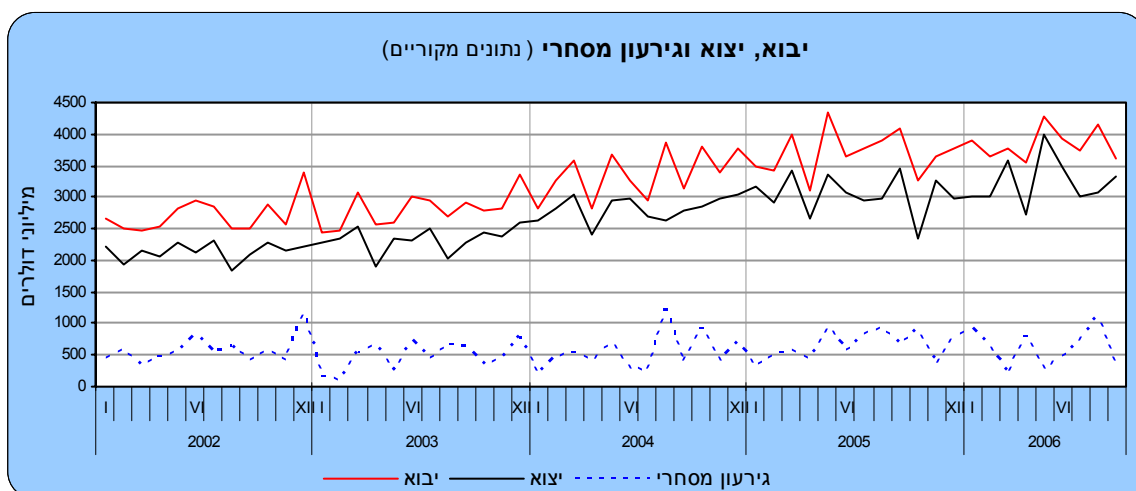
ירושלים, א' בחשון תשס"ז  
23 באוקטובר 2006  
223/2006

## סחר החוץ של ישראל בחודש ספטמבר 2006 Israel's Foreign Trade – September 2006

### על פי נתוני המגמה:

- נמשכת העלייה ביצוא הסחורות בתעשיות טכנולוגיה עילית וטכנולוגיה מעורבת מסורתית וטכנולוגיה מסורתית
- נמשכת העלייה ברוב מרכיבי יבוא הסחורות

בחודש ספטמבר 2006, הסתכם יבוא הסחורות ב-3.6 מיליארד דולר, יצוא הסחורות ב-3.3 מיליארד דולר, והגירעון המסחרי ב-0.3 מיליארד דולר. בתשעת החודשים הראשונים של השנה הסתכם יבוא הסחורות ב-34.6 מיליארד דולר ויצוא הסחורות ב-29.2 מיליארד דולר. הגירעון המסחרי הגיע בתשעת החודשים הראשונים של 2006 ל-600 מיליון דולר בממוצע לחודש, 7.2 מיליארד דולר במונחים שנתיים (7.8 מיליארד דולר ב-2005). הגירעון המסחרי (ללא אניות, מטוסים, יהלומים וחומרי אנרגיה) הסתכם בינואר-ספטמבר 2006 ב-0.8 מיליארד דולר לעומת 1.8 מיליארד דולר בתקופה המקבילה אשתקד.



כתבה: הלן ברוסילובסקי

לקבלת הסברים ניתן לפנות אל יחידת קשרי עיתונות בטל' 02-6527845, 050-6235124

על כך נמסר מהלשכה המרכזית לסטטיסטיקה, על סמך נתונים ארעיים של הסחורות שעברו במכס ושאינם כוללים את הסחר בין ישראל לרשות הפלשתינית. יצויין כי נתוני היצוא לחודשים יולי ואוגוסט הושפעו מהשלכות הלחימה בצפון.

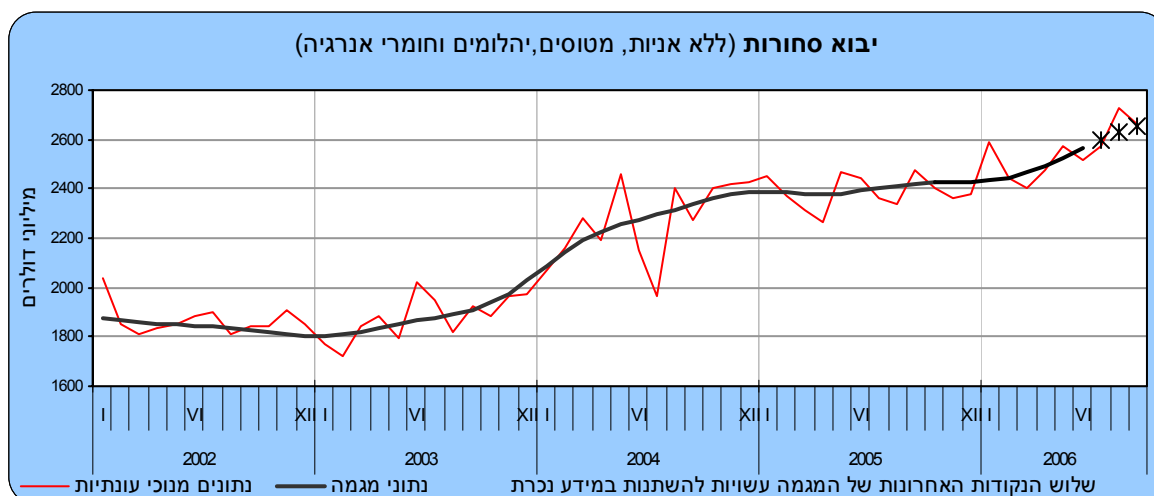
כמו כן, הנתונים אינם כוללים יבוא ויצוא שירותים (הכוללים שירותי תוכנה). נתונים על כלל יצוא ויבוא סחורות ושירותים מתפרסמים במסגרת מאזן התשלומים מדי רבע שנה.

התפתחות סחר הסחורות בחודש ספטמבר 2006, הושפעה בין היתר משינויים בערך הדולר של ארצות הברית לעומת המטבעות האחרים בהם נערכות עסקאות היבוא והיצוא. בחודש ספטמבר 2006 נחלש הדולר של ארצות הברית ביחס לרוב המטבעות הנסחרים בישראל: ביחס לאירו ב-1.0% בהמשך לירידה של 0.3% באוגוסט 2006, ביחס ללירה שטרלינג ב-2.6% וביחס לפרנק השוויצרי ב-0.5%. לעומת זאת, המשך הדולר של ארה"ב להתחזק ביחס לין היפני: 0.2% בספטמבר בהמשך ל-0.8% באוגוסט ו-2.7% ביולי.

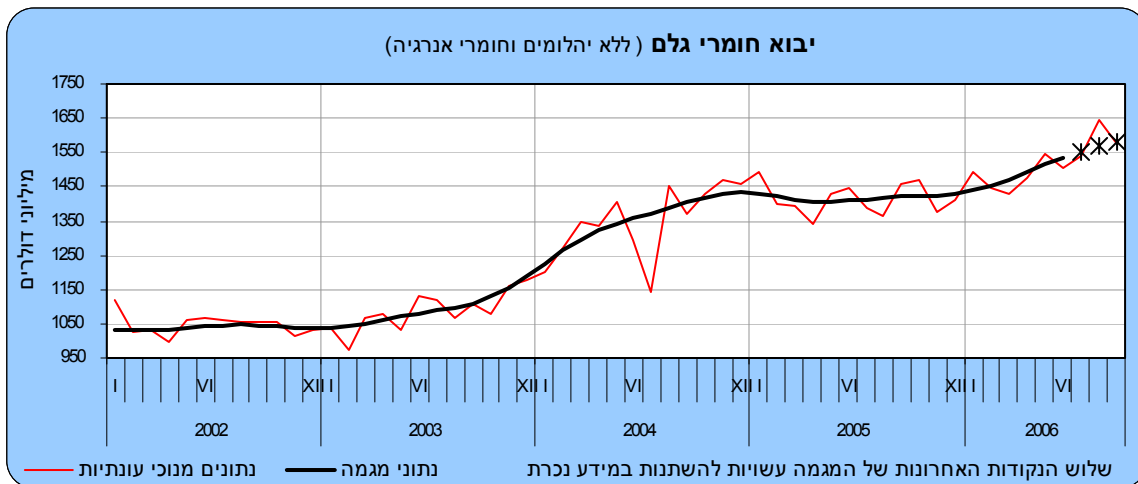
### יבוא הסחורות

**יבוא הסחורות** בחודש ספטמבר 2006, הסתכם כאמור ב-3.6 מיליארד דולר. 40% מסכום זה היה **יבוא חומרי גלם** (למעט יהלומים וחומרי אנרגיה), 14% **יבוא מוצרי צריכה**, 14% **יבוא מכונות, ציוד וכלי תחבורה יבשתיים להשקעות**, והיתר **יבוא יהלומים, חומרי אנרגיה, אניות ומטוסים**.

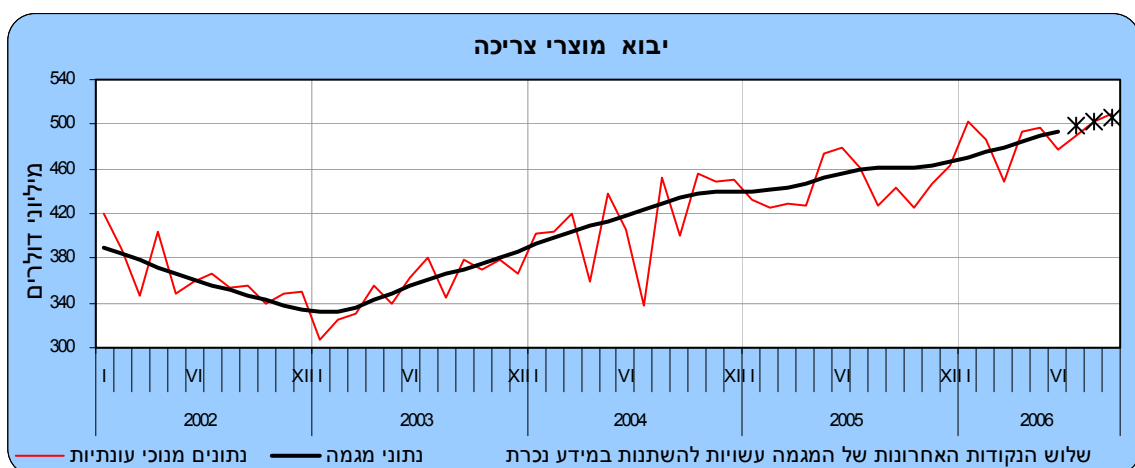
**נתוני המגמה של יבוא הסחורות** (למעט יהלומים, אניות ומטוסים וחומרי אנרגיה), שחושבו בלשכה המרכזית לסטטיסטיקה, לאחר ניכוי השפעת העונתיות הרגילה וגורמים בלתי סדירים, מצביעים על עלייה של 15.8% בחישוב שנתי ביולי-ספטמבר, בהמשך לעלייה של 16.3% אפריל-יוני.



**יבוא חומרי גלם** (למעט יהלומים וחומרי אנרגיה) עלה בחודשים יולי-ספטמבר ב-12.7% בחישוב שנתי בהמשך לעלייה של 18.6% אפריל-יוני. פירוט נתוני המגמה של **יבוא חומרי גלם** מצביע על עלייה **ביבוא גומי ופלסטיקה** (3.0% בממוצע לחודש), **ביבוא מתכות אל-ברזליות** (1.9% בממוצע לחודש), **ביבוא ברזל ופלדה** (1.4% בממוצע לחודש) ו**ביבוא חומרי גלם לתעשיות מכונות ואלקטרוניקה** (1.1% בממוצע לחודש).

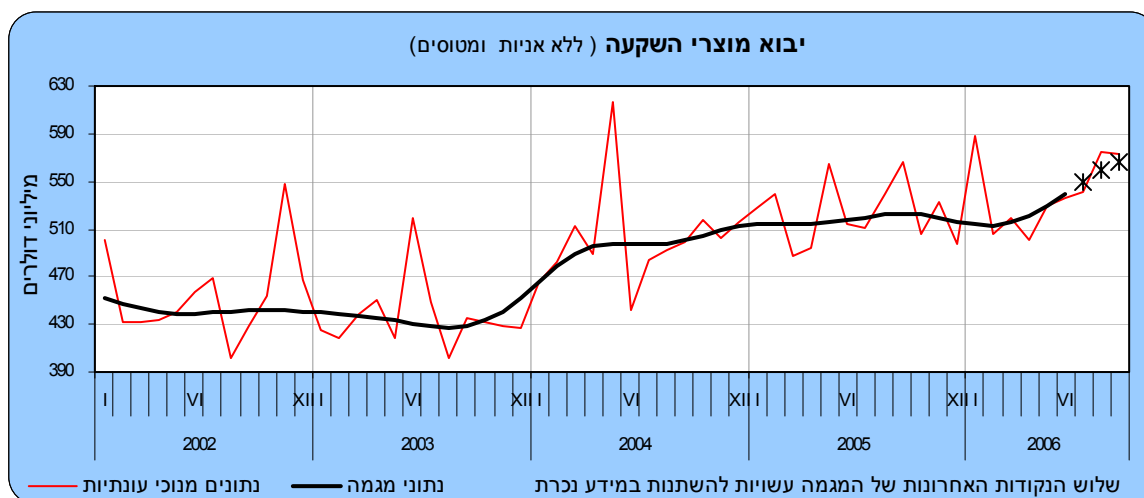


**סך יבוא מוצרי צריכה** עלה בשלושת החודשים האחרונים ב-10.0% בחישוב שנתי. זאת, בהמשך לעלייה של 12.7% אפריל-יוני. **יבוא מוצרים לצריכה שוטפת** (תרופות, מזון ומשקאות, הלבשה והנעלה) עלה בשלושת החודשים האחרונים על פי נתוני המגמה ב-14.0%.



**יבוא מוצרים בני קיימה** (ריהוט ומוצרי חשמל ביתיים וכלי תחבורה) עלה באותה תקופה ב-3.7%.

**יבוא מוצרי השקעה** (למעט אניות ומטוסים) עלה ביולי-ספטמבר 2006 ב-21.5% בחישוב שנתי בהמשך לעלייה של 19.6% בחודשים אפריל-יוני. **יבוא מכונות וציוד** (המהווה כ-77% מיבוא מוצרי השקעה) עלה בחודשים יולי-ספטמבר ב-26.8% בחישוב שנתי.



**יבוא יהלומים** (גולמיים ומלוטשים) הסתכם בינואר-ספטמבר 2006 ב-5.9 מיליארד דולר, לעומת 7.0 מיליארד דולר בחודשים המקבילים של 2005.

**יבוא מוצרי אנרגיה** (דלק גולמי, תזקיקים ופחם), הסתכם בתשעת החודשים הראשונים של השנה ב-5.6 מיליארד דולר, עלייה של 8.7% בהשוואה לאותם חודשים אשתקד.

### יצוא הסחורות

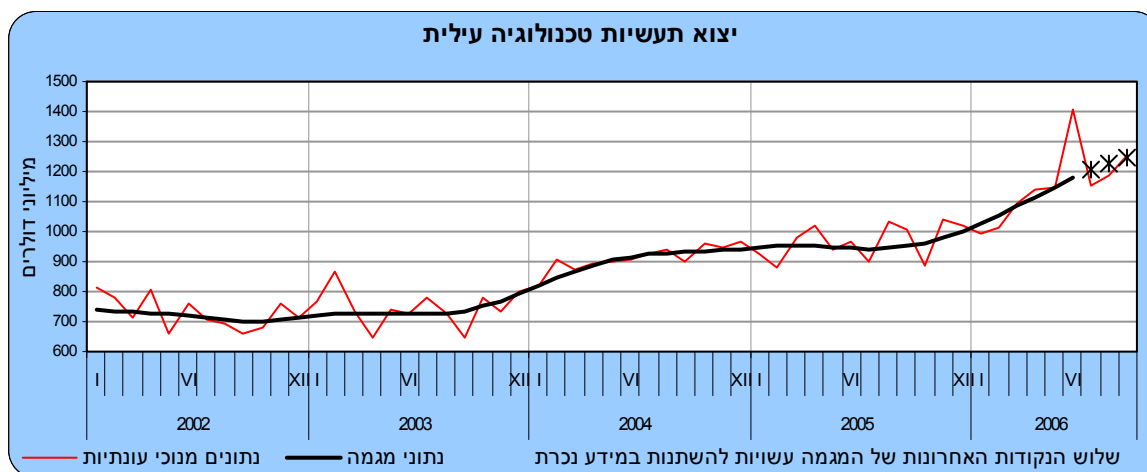
**יצוא הסחורות** הסתכם בחודש ספטמבר השנה ב-3.3 מיליארד דולר. 76% מסכום זה היה **יצוא תעשייתי** (למעט יהלומים), 22% **יצוא יהלומים** והיתר **יצוא חקלאי**.

**יצוא הסחורות** (למעט יהלומים), עלה על פי **נתוני המגמה** בחודשים יולי-ספטמבר 2006 ב-13.1% בחישוב שנתי בהמשך לעלייה של 23.4% אפריל-יוני.

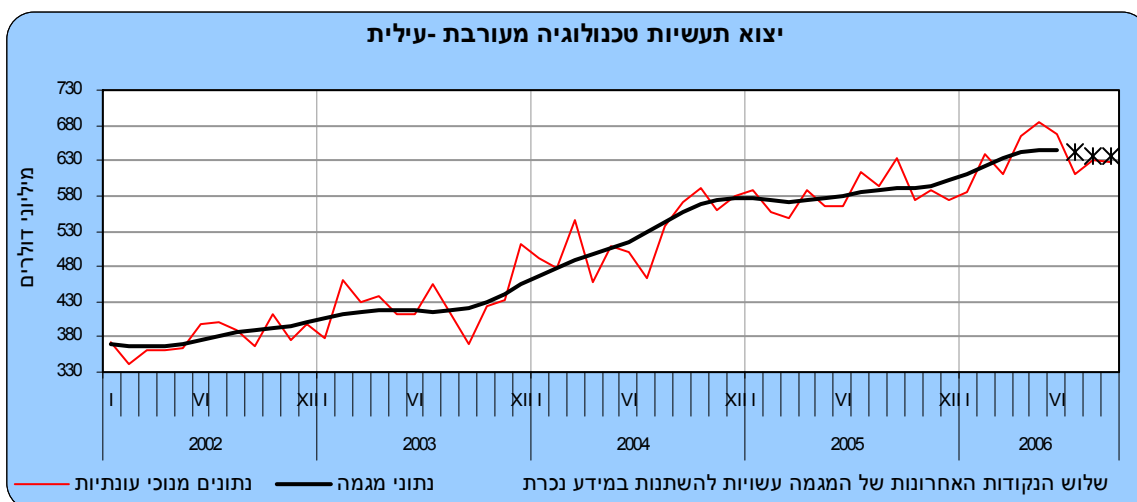


**פירוט נתוני המגמה של היצוא התעשייתי לפי העוצמה הטכנולוגית:**

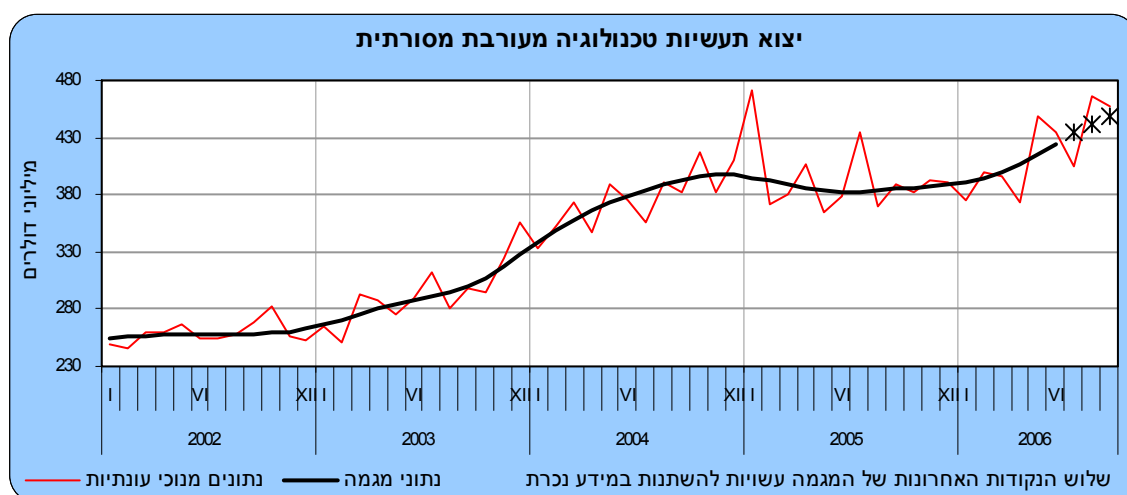
**יצוא תעשיות טכנולוגיה עילית**, המהווה 48% מכלל היצוא התעשייתי (למעט יהלומים), עלה ביולי-ספטמבר ב-25.3% בחישוב שנתי, בהמשך לעלייה של 39.8% אפריל-יוני. נתוני היצוא לפי ענף מראים כי **יצוא ענף רכיבים אלקטרוניים** עלה ב-14.0% **יצוא ענף ציוד תקשורת, בקרה, רפואי ומדעי** עלה ב-10.9%.



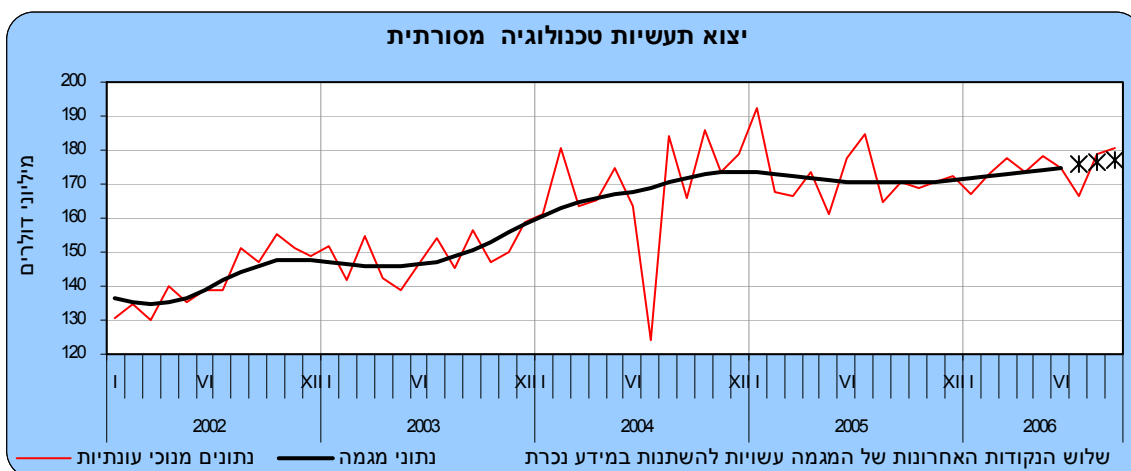
**יצוא תעשיות טכנולוגיה מעורבת עילית** (27% מכלל היצוא התעשייתי), ירד בשלושת החודשים האחרונים ב-4.3% בחישוב שנתי.



**יצוא תעשיות טכנולוגיה מעורבת מסורתית** (18% מכלל היצוא התעשייתי), עלה בשלושת החודשים האחרונים ב-24.8%, בהמשך לעלייה של 28.3% אפריל-יוני. נתוני היצוא לפי ענף מצביעים על עלייה **ביצוא ענף כרייה, חציבה ומינרלים** ( 4.0% בממוצע לחודש, 60.6% שנתי) **ומוצרי מתכת בסיסית** (2.3% בממוצע לחודש, 32.4% שנתי).



**יצוא תעשיות טכנולוגיה מסורתית** (7% מכלל היצוא התעשייתי), עלה ביולי-ספטמבר ב-5.7% בחישוב שנתי, בהמשך לעלייה של 4.1% אפריל-יוני. נתוני היצוא לפי ענף מצביעים על עלייה **ביצוא ענף מזון ומשקאות** (13.6%). לעומת זאת, **ירד יצוא ענף טקסטיל, הלבשה ועור** (-2.4%).



**יצוא יהלומים** (מלוטשים וגולמייים) הסתכם בחודשים ינואר-ספטמבר 2006, לפי נתונים מקוריים, ב-6.9 מיליארד דולר, לעומת 8.1 מיליארד דולר באותם החודשים אשתקד.

**היצוא החקלאי** הסתכם בתשעת החודשים הראשונים של השנה ב-761 מיליון דולר (נתונים ארעיים), ירידה של 2.5% לעומת התקופה המקבילה בשנת 2005. ירידות נרשמו **ביצוא פרי הדר** (-28.7%), **ביצוא פרחים** (-14.2%) ו**ביצוא אבוקדו ופירות אחרים** (-4.4%). לעומת זאת, נרשמה עלייה **ביצוא ירקות** (15.0%).

\* ההודעה לעיתונות הבאה על "סחר חוץ של ישראל" תפורסם ביום רביעי ה-13 בנובמבר 2006.

פרסומים נוספים בנושא סחר חוץ:

הסברים, הגדרות ומקורות (באינטרנט בלבד):

[http://www1.cbs.gov.il/reader/fr\\_trade/intro\\_heb.pdf](http://www1.cbs.gov.il/reader/fr_trade/intro_heb.pdf)

"ירחון לסטטיסטיקה של סחר חוץ" (באינטרנט בלבד):

[http://www1.cbs.gov.il/reader/fr\\_trade/ftmenu\\_h\\_v1.htm](http://www1.cbs.gov.il/reader/fr_trade/ftmenu_h_v1.htm)

הודעה לעיתונות "סחר חוץ לפי ארצות":

[http://www1.cbs.gov.il/reader/newhodaot/hodaa\\_template.html?hodaa=200610201](http://www1.cbs.gov.il/reader/newhodaot/hodaa_template.html?hodaa=200610201)

הודעה לעיתונות "יבוא לפי ארץ מקור":

[http://www1.cbs.gov.il/reader/newhodaot/hodaa\\_template.html?hodaa=200610186](http://www1.cbs.gov.il/reader/newhodaot/hodaa_template.html?hodaa=200610186)

הודעה לעיתונות "מאזן מסחרי לפי עוצמה טכנולוגית":

[http://www1.cbs.gov.il/reader/newhodaot/hodaa\\_template.html?hodaa=200610153](http://www1.cbs.gov.il/reader/newhodaot/hodaa_template.html?hodaa=200610153)

הודעה לעיתונות "יצוא לפי ענף וארצות, 2000-2004":

[http://www1.cbs.gov.il/reader/newhodaot/hodaa\\_template.html?hodaa=200616283](http://www1.cbs.gov.il/reader/newhodaot/hodaa_template.html?hodaa=200616283)

הודעה לעיתונות "מדדי מחירים בסחר חוץ":

[http://www1.cbs.gov.il/reader/newhodaot/hodaa\\_template.html?hodaa=200616212](http://www1.cbs.gov.il/reader/newhodaot/hodaa_template.html?hodaa=200616212)

הודעה לעיתונות "שערי מטבע":

[http://www1.cbs.gov.il/reader/newhodaot/hodaa\\_template.html?hodaa=200616003](http://www1.cbs.gov.il/reader/newhodaot/hodaa_template.html?hodaa=200616003)

"סחר חוץ" סדרת סטטיסטיקל מס' 39

[http://www.cbs.gov.il/statistical/trade\\_39\\_h.pdf](http://www.cbs.gov.il/statistical/trade_39_h.pdf)

"סחר חוץ-2005" סדרת סטטיסטיקל מס' 64

[http://www.cbs.gov.il/statistical/trade\\_64\\_h.pdf](http://www.cbs.gov.il/statistical/trade_64_h.pdf)

מצגת "סחר חוץ 2005" (באינטרנט בלבד):

[http://www.cbs.gov.il/hodaot2006n/16\\_06\\_007maz.pdf](http://www.cbs.gov.il/hodaot2006n/16_06_007maz.pdf)

יבוא, סחורות וארצות 1996–2001 (תקליטור בלבד)

יבוא, סחורות וארצות 2002–2005 (תקליטור בלבד)

יצוא, סחורות וארצות 1996–2005 (תקליטור בלבד)



האובלוסייה הנחקרת

1. היבוא והיצוא נרשמים בהתאם ל"שיטה המיוחדת" (Special System)<sup>1</sup>, לפיה נכללות בסטטיסטיקה הסחורות העוברות דרך המכס. בהתאם לכך, לא כולל היבוא, סחורות המיובאות והמאוחסנות במחסני ערובה (Bonded Warehouses), והיצוא, אינו כולל סחורות המיוצאות ממחסנים אלה. אף סחורות הנמצאות במעבר אינן נכללות בסחר.
  - א. **היבוא ברוטו** כולל משלוחים שיובאו מחוץ לארץ לשימוש מקומי (כולל לאשפרה ולתיקון) ואשר שוחררו מיד עם פריקתם על ידי המכס, או ששוחררו לאחר זמן ממחסני ערובה של המכס. נתוני היבוא אינם כוללים סחורות שהוכנסו למחסני ערובה, מלבד מספר מקרים של מפעלים יצרניים שהוכרו כמחסני ערובה. היבוא אינו כולל משלוחים שיוצאו בעבר והוחזרו לישראל שנית, ללא עיבוד כלשהו.
  - ב. **היבוא נטו** מתקבל ע"י הפחתה מערך היבוא ברוטו, ערך טובין, שיובאו בתקופות קודמות והוחזרו לספק בחו"ל ללא עיבוד או שינוי הצורה. מאחר ואין אפשרות לאתר את תאריך הכניסה לישראל של הטובין המוחזרים לחו"ל, מתבצע הניכוי בתאריך ההחזרה. מסיבה זו מנוכות החזרות מהסך הכללי ולא מהפירוט לפי ענפי הכלכלה השונים.
  - ג. **היצוא ברוטו** הוא זרם המוצרים לחו"ל למעט משלוחי סחורות שיובאו קודם והוחזרו לספק בחו"ל מבלי שעברו עיבוד כלשהו. נכללים גם טובין מעובדים למחצה שנשלחו לחו"ל לעיבוד נוסף, שיוחזרו בעתיד לשולח, וכן טובין שיובאו ונמכרו לחו"ל ללא עיבוד והקונה אינו הספק.
  - ד. **היצוא נטו** מתקבל ע"י הפחתה מערך היצוא ברוטו, ערך של טובין שיוצאו בתקופות קודמות והוחזרו לספק בישראל ללא עיבוד או שינוי צורה. מאחר ואין אפשרות לאתר את תאריך המשלוח לחו"ל של החזרות היצוא מחו"ל, מתבצע הניכוי לפי תאריך ההחזרה במקום לפי תאריך היציאה. מסיבה זו החזרות מנוכות רק מהסך הכללי ולא מהפירוט לפי ענפי הכלכלה השונים, פרט ליהלומים.
2. תאריך הרישום הסטטיסטי של היבוא הוא תאריך שחרור הטובין ע"י רשויות המכס, ושל היצוא הוא תאריך טעינת הטובין על האנייה, על המטוס או על משאיות (העברה יבשתית לירדן).
3. נתוני סחר חוץ כוללים, בין השאר, את העסקות והסחורות המפורטות להלן:
  - א. יבוא ויצוא אישי: חפצים אישיים של עולים, ימאים, תושבים חוזרים ודיפלומטים זרים (יבוא) וכן של יורדים (יצוא).
  - ב. משלוחים בחבילות דואר (בתמורה ומתנת).
  - ג. כלי שיט וכלי טיס כלולים בנתוני יבוא ונתוני יצוא, בין שעברו את גבולות המכס ובין שלא. היבוא כולל אניות שנרכשו בחו"ל ע"י חברות ישראליות, המפליגות תחת דגל ישראלי או דגל נוחות זר (יצואן כי כלי השיט והטיס לא עוברים תהליך שחרור המכס). היצוא כולל אניות ומטוסים שיוצרו בישראל או שנרכשו בעבר בחוץ לארץ ונמכרו בחו"ל בתקופת הדיווח.
  - ד. מוצרים לתערוכות ולירידים כלולים בנתוני סחר חוץ רק אם נמכרו או נמסרו ללא תמורה. החזרות מתערוכות לא נכללות בסחר, אך יש קשיים טכניים לאתר זרמים אלה.
  - ה. ציוד המיובא או המיוצא על בסיס של החכרה (למשל מחשבים אלקטרוניים וציוד אחר לעיבוד נתונים).
  - ו. זהב וכסף לא-מוניטריים, בצורה מעובדת או מעובדת בחלקה, גרוטאות ושאריות המיועדות לתעשייה, לצורפות או לצרכים רפואיים.
  - ז. דלק ומזון המסופקים לאניות ולמטוסים זרים בנמלים ישראליים כלולים בנתוני היצוא החל משנת 1969, למרות שלא עברו את גבולות המכס.
4. **עסקות וסחורות מיוחדות שאינן נכללות בסטטיסטיקה של סחר חוץ**
  - א. סחורות מיובאות או סחורות מיוצאות לתקופת זמן מוגבלת והמוחזרות מבלי שעברו עיבוד כלשהו, כגון: חפצים אישיים של תיירים (כולל מכוניות), טובין המיועדים לתערוכות, ירידים, תצוגות וכד'; סחורות המיועדות לאחסנה זמנית בלבד; ציוד הנשלח לביצוע עבודות קבלניות ומוחזר לאחר השימוש בו.
  - ב. חפצים שנקנו ע"י תיירים בישראל; חפצים שנקנו ע"י תיירים ישראליים בחו"ל למעט אלו שעבורם נגבו דמי מכס – טובין אלו יכללו בסך היבוא. אומדן ערך קניות התיירים בישראל ותיירים ישראלים בחו"ל כולל בחשבון השירותים במאזן התשלומים.
  - ג. מנועים וחלקים של מטוסים הנשלחים על ידי חברות תעופה מקומיות לסניפיהן ולנציגיהן בחו"ל להחלפה או לתיקון, וכן אלה הנשלחים ארצה מהסניפים בחו"ל לתיקון או להחלפה.
  - ד. דגים אשר נדגו על ידי ספינות דיג ישראליות.

<sup>1</sup> United Nations, *International Trade Statistics Concepts & Definitions*, Special Papers, Series M, No. 52/Rev.2, 1998.

- ה. זהב מוניטרי, ניירות ערך, שטרי כסף ומטבעות בעלי הילך חוקי או שעומדות להיכנס להילך חוקי (שטרי הכסף המקומיים שהודפסו בחו"ל ירשמו לפי הערך שנקבע על ידי בית הדפוס ולא על פי הערך הנקוב).
- ו. דלק ומזון המסופקים לאניות ולמטוסים ישראליים בנמלים בחו"ל (נרשם במאזן התשלומים כשירותים).
- ז. זיבורית (ballast) ומילא (dunnage) המסופקים לאניות זרות בנמלי הארץ ולאניות ישראל בנמלים זרים.
- ח. יבוא ציוד צבאי וכלי לחימה (אומדן הערך כולו בחשבון הסחורות במאזן התשלומים). הזרם לא נכלל ביבוא הטובין, מאחר שלא עובר את התהליך הרגיל של השחרור במכס.

#### 5. הסחר עם הרשות הפלסטינית

נתוני הסחר לא כוללים את העסקות עם תושבי הרשות הפלסטינית. לא נכללו בהם גם ערך סחורות היבוא והיצוא שעברו בתחנות המכס הישראלי והשייכים לתושבי הרשות הפלסטינית. נתוני הסחר עם הרשות הפלשתינאית מתפרסמים במאזן התשלומים.

#### סיווג הסחורות

1. סיווג הסחורות, לפיו מעבדים ומפרסמים את הנתונים הסטטיסטיים של סחר חוץ, מתבסס על הסיווג המשמש את המכס<sup>1</sup> בתהליך הטיפול במשלוחי היבוא ובמשלוחי היצוא: נתוני היבוא לפי הפירוט של תעריף המכס<sup>2</sup>, ונתוני היצוא - לפי "סיווג סחורות היצוא"<sup>3</sup>.
- סיווג חדש בן שמונה ספרות, שהתקבל בשנת 1962, התבסס על מינוח התעריף הבינלאומי של בריסל "Brussels' Tariff Nomenclature"-B.T.N. סיווג זה, אפשר פרוט רחב יותר של הסחורות, והביא לשיפור במשמעות של ערך היחידה בסחורות רבות יותר לעומת הסיווג הקודם.
- החל מ-1 בינואר, 1988 מתבסס סיווג הסחורות של המכס ושל הנתונים הסטטיסטיים על מינוח בינלאומי חדש, שהוכן על ידי המועצה לשיתוף בענייני מכס. המינוח החדש נקרא "השיטה המתואמת לתיאורם ולקידודם של טובין" - "The Harmonized Commodity and Coding System" (להלן "השיטה המתואמת" - "H.S.")<sup>4</sup>. המינוח החדש מחליף את "המינוח לסיווג טובין בתעריף המכס", שגרסתו האחרונה כונתה "מינוח מועצת שיתוף המכס" (ממש"מ C.C.C.N). במוסף מיוחד לרבעון לסחר חוץ מס' 4/1988 מובאים פרטים על מינוח זה, על מטרותיו, על מבנהו ועל עקרונות הסיווג. שינויים בסיווג זה בוצעו בשנים, 1986, 1988, ו-2002.

#### סיווג סיט"ק<sup>5</sup>

נתוני היבוא והיצוא מוצגים גם לפי סיווג "הסיווג האחיד של סחר חוץ" של המשרד הסטטיסטי של האו"ם (סיט"ק - S.I.T.C.)<sup>6</sup>. בסיווג זה ערוכות הסחורות בקבוצות בדרך מתאימה יותר להצגה סטטיסטית, והוא מתקבל על ידי מיון מיוחד של הפרטים בסיווג המכס וריכוזם בקבוצות על פי המבנה של הסיווג. פרטים נוספים על הסיווג סיט"ק בגרסתו האחרונה מובאים במוסף מיוחד לרבעון לסטטיסטיקה של סחר חוץ מס' 1/1988.

#### סיווג לפי ענפי כלכלה

נתוני היצוא מוצגים לפי ענף מקור, דהיינו, לפי הענף הכלכלי אליו משתייך המוצר לפי אופיו, על סמך תיאור הסחורה בסיווג הסחורות, ולא על סמך הענף של היצואן. הגדרת הענפים מבוססת על סיווג ענפי הכלכלה שערכה הלמ"ס. החל מרבעון לסחר חוץ לסטטיסטיקה של סחר חוץ מס' 1/1995 מתפרסמים נתוני יצוא סחורות כשהם מסווגים לפי ענף (מקור)<sup>7</sup>. לפני כן, סווגו סחורות היצוא לפי "הסיווג האחיד של ענפי הכלכלה 1970" (פרסום טכני מס' 46). החל מירחון לסטטיסטיקה של סחר חוץ מס' 8/2003 מתפרסמים נתוני יצוא הסחורות כשהם מסווגים לפי ענף (מקור)<sup>8</sup> חדש. ניתן לקבל נתוני יצוא מסווגים לפי הענף החדש ממאגר הנתונים של הלשכה (נתונים משנת 1988 ואילך).

#### 4. סיווג לפי ייעוד כלכלי

עפ"י סיווג זה, מוצגים נתוני היבוא, לפי שלושה שימושים: מוצרי צריכה, חומרי גלם לייצור ומוצרי השקעה, ומחולקים לקבוצות משנה. במקרים אחדים, כאשר מוצר מיועד ליותר מאשר שימוש אחד, מחולק ערך היבוא שלו בין השימושים המתאימים

<sup>1</sup> <http://www.mof.gov.il/customs/taarif.htm>

<sup>2</sup> תעריף המכס ומס קנייה לשנת תש"ס - 2002, ערוך על פי H.S. - 2002 קובץ התקנות מס' 1295 מ-1/02.

<sup>3</sup> אגף המכס ומשרד התעשייה והמסחר סיווג סחורות היצוא, ערוך על פי H.S. - 1988, ילקוט מס' 511 מ-1/88, מעודכן לשנת 1992.

<sup>4</sup> [http://europa.eu.int/comm/eurostat/ramon/nomenclatures/index.cfm?TargetUrl=LST\\_NOM](http://europa.eu.int/comm/eurostat/ramon/nomenclatures/index.cfm?TargetUrl=LST_NOM)

<sup>5</sup> United Nations, *Standard International Trade Classification, Revision III* Statistical Papers, Series M, No.34, New York, 1986.

<sup>6</sup> <http://unstats.un.org/unsd/cr/registry/regcst.asp?Cl=14>

<sup>7</sup> הלשכה המרכזית לסטטיסטיקה והמועצה הציבורית לסטטיסטיקה, הסיווג האחיד של ענפי כלכלה 1993, פרסום טכני מס' 63, ירושלים, תשנ"ד-1993

<sup>8</sup> הלשכה המרכזית לסטטיסטיקה והמועצה הציבורית לסטטיסטיקה, הסיווג האחיד של ענפי כלכלה 1993, פרסום טכני מס' 63, ירושלים, תשס"ג - 2003.

(לדוגמא: מכוניות נוסעים מיועדות לצריכה ולהשקעה, סוכר - לצריכה, וכחומר גלם). בסיווג זה חלוקת היבוא היא לשימושים ראשוניים של הסחורות, כלומר, השימוש הראשון שנעשה בהן. סחורות בלתי מעובדות וסחורות מעובדות למחצה וחלקים להרכבת מכוניות וכלי רכב, מסווגים ב"חומרי גלם". כן נכללים ב"חומרי גלם" חלקי חילוף, כלים ואביזרים לשימוש נוסף. הסיווג לפי הייעוד נעשה על פי "סקר ייעודי יבוא" הנערך בלמ"ס אחת למספר שנים. סיווג סחורות היבוא לפי ייעוד כלכלי עודכן החל מרבעון לסחר חוץ 3/1993 על בסיס סקר ייעודי יבוא 1988 שפורסם בסדרת פרסומים מיוחדים מספר 952.<sup>9</sup> עד אז סווגו סחורות היבוא לפי סקר 1982/83 שפורסם בסדרת פרסומים מיוחדים מספר 787.<sup>10</sup>

## סיווג לפי עוצמה טכנולוגית

עפ"י סיווג זה, כפי שהוצע בשנת 1997 ע"י ארגון ה-OECD, מסווגים ענפי התעשייה לארבע קבוצות: תעשיות טכנולוגיה עילית, תעשיות טכנולוגיה מעורבת עילית, תעשיות טכנולוגיה מעורבת מסורתית, ותעשיות טכנולוגיה מסורתית. החלוקה מבוססת על שני אינדיקטורים, ההוצאה למחקר ופיתוח (מו"פ) כחלק מהערך המוסף, וההוצאה על מו"פ כחלק מהתפוקה.

בישראל תואמת החלוקה לפי עוצמה טכנולוגית את הגדרת ה-OECD<sup>11</sup>, למעט הענפים הבאים:

- ענף "יצור ציוד לבקרה ופיקוח" מסווג בתעשיות טכנולוגיה עילית. ב-OECD מסווג ענף זה בתעשיות טכנולוגיה מעורבת עילית.
  - ענף "יצור נפט ומוצרי" מסווג ביחד עם "כימיקלים וזיקוק נפט" בתעשיית טכנולוגיה מעורבת עילית. ב-OECD מסווג ענף זה בתעשיות טכנולוגיה מעורבת מסורתית.
- פרוט ענפי התעשייה הנכללים בכל אחת מהקבוצות:
- **תעשיות טכנולוגיה עילית** כוללות את ענפי הציוד האלקטרוני, ציוד לבקרה ופיקוח, מכוניות למשרד ומחשוב, כלי טיס ותרופות.
  - **תעשיות טכנולוגיה מעורבת עילית** כוללות את ענפי זיקוק נפט, ענפי הייצור של הכימיה (ללא תרופות), מכוניות, ציוד ומנועים חשמליים וכלי הובלה (ללא כלי טיס).
  - **תעשיות טכנולוגיה מעורבת מסורתית** כוללות את ענפי כרייה וחציבה, ייצור גומי ופלסטיקה, מוצרי מתכת, ברזל ומינרלים אחרים ותכשיטים.
  - **תעשיות טכנולוגיה מסורתית** כוללות את ענפי מזון משקאות וטבק, טקסטיל, הלבשה, מוצרי עור, נייר, דפוס, מוצרי עץ ורהיטים.

## חומרי אנרגיה

הנתונים על יבוא דלק כוללים דלק גולמי ומוצרי דלק, כגון: תזקיקי דלק ובנוזין וכן פחם ומוצריו.

## ערך הסחורות

1. **ערך היבוא** נקבע עפ"י דיווח היבואנים למכס ומבוסס על ערך העסקה, כפי שהוגדר מושג זה באמנת בריסל בדבר הערכת טובין לצורכי מכס (1950). ערך העסקה מייצג את הערך לפני נמכרו הטובין, בתוספת הוצאות הובלה וביטוח עד לגבול הארץ המייבאת, כולל דמי פריקה בנמל המוצא. הגדרה זו של ערך העסקה ביבוא תואמת את הערכת הטובין לפי בסיס סיי"פ - (C.I.F. Cost, Insurance and Freight). במרבית המקרים כולל הערך לצורכי המכס גם זקיפה של הוצאות מקומיות - דמי רציף והוצאות סבלות. מסי יבוא ומסים אחרים המוטלים על סחורות מיובאות אינם כלולים בערך לצורכי מכס. כשיבוא מוצרים אינו מלווה בזרימה כספית נגדית וקיים קושי בקביעת ערך העסקה (כמו במתנות), נקבע הערך בהתאם לאומדן המבוסס על מחירי השוק. כך, למשל, יקבע המחיר של יבוא מתנות למוזיאונים על פי הערכת ששפטמבר הביטוח. סחורות יבוא המשוחרות כנגד עירבון נרשמות בהתאם לתאריך השחרור בפועל כנגד עירבון, עד הסדרת החשבון הסופי. תיקון הערך ליבוא זה נרשם עם הסדרת החשבון הסופי (חיסול העירבון) ומיוחס אף הוא לתאריך השחרור בפועל של הטובין (כלומר ייתכן תיקון ערך היבוא גם לאחר מספר חודשים).
2. נתוני **היבוא** נרשמים ברשימוני היבוא במטבע העסקה ומחושבים בשקל חדש לפי השערים ביום השחרור מהמכס, וערכם מחושב גם בדולרים של ארה"ב. שערי החליפין לצרכים אלו הם שערים לצורכי מכס ביום התרת הרשימוני. בפרסומי סחר חוץ מוצגים הערכים של היבוא והיצוא בדולרים של ארה"ב. מאז ניוד הלירה הישראלית באוקטובר 1977, שערי החליפין בין הלירה או השקל למטבעות הזרים העיקריים נקבעו לצורכי המכס על פי שער שהוכתב ע"י שלטונות המכס על פי הנתונים של בנק ישראל. במידה וחלות תנודות של יותר משני אחוזים בשער היומי של מטבע כלשהו, כפי שנקבע ע"י בנק ישראל, גם השער לצורכי מכס משתנה. בדצמבר 1980 ובספטמבר 1985 חלו שינויים במטבע הישראלי: בדצמבר 1980 הומרה הלירה בשקל וערך ההמרה היה 10 לירות ל-1 שקל. בספטמבר 1985 הומר השקל לשקל חדש וערך ההמרה היה 1,000 שקל, ל-1 שקל חדש.

<sup>9</sup> הלשכה המרכזית לסטטיסטיקה, סקר ייעודי יבוא 1988, פרסום מיוחד מס' 952.

<sup>10</sup> הלשכה המרכזית לסטטיסטיקה, סקר ייעודי יבוא 1982/83, פרסום מיוחד מס' 787.

<sup>11</sup> Classification of Manufacturing Industries Based on Technology, OECD Science, Technology and Industry Scoreboard, Towards a Knowledge-base Economy, Science and Innovation, OECD 2001, annex I, pp. 137-140.

ערך היצוא - נתוני היצוא נרשמים לפי ערך העסקות פו"ב (F.O.B. free on board), ללא ניכוי ההנחות ודמי עמלה לגורמי חוץ.

4. נתוני היצוא נרשמים ברשימוני היצוא בשקל חדש ובמטבע חוץ שבו מבצעים את העסקה. התרגום לדולרים של ארה"ב נעשה בעת הסיכום החודשי, לפי השער שהיה ביום רישום העסקה במכס.

#### המקור לנתונים

1. המקור העיקרי לנתוני היבוא והיצוא הם הטפסים המוגשים לשלטונות המכס על ידי היבואנים והיצואנים (רשימוני יבוא ויצוא).
2. מקרים מסוימים משמשים כמקורות סיכומים מנהליים הנערכים על ידי מוסדות המנהלים את סחר החוץ בקבוצות מוצרים, כגון: רשם כלי השיט.
3. רישום מיוחד מתבצע לגבי הסחורות או קבוצת סחורות הבאות:
  - חלק חשוב מהיצוא החקלאי הטרי מתבצע בשיטת המשגורים. לאחר ביצוע המכירות, מתוקנים הנתונים בהתאם לפדיון בפועל על פי דו"חות שנמסרים ללמ"ס ע"י חברות שונות.
  - יבוא יהלומים נרשם, עד ל-31 בדצמבר 1982, לפי סיכומים מנהליים, והחל מ-1 בינואר 1983 - לפי השיטה הנהוגה לגבי כל היבוא. שינוי שיטת הרישום של יצוא היהלומים חל ב-1 בספטמבר 1982.
  - יבוא ויצוא אניות ומטוסים נרשם לפי הנתונים המתקבלים ממשרד התחבורה וחברות הספנות והתעופה.

#### ניכוי עונתיות

במסגרת נתוני סחר חוץ מופיעות סדרות שונות, מנוכות מהשפעות עונתיות.

החל בחודש ינואר 2005 הסדרות מנוכות העונתיות מחושבות באמצעות השיטה החדשה X-12-ARIMA המחליפה את השיטה X-11-ARIMA/2000 שהייתה בשימוש עד כה. כמו כן, שונתה תקופת העיבוד, לצורך ניכוי עונתיות בכל הסדרות המוצגות לתקופה אחידה, החל בינואר 1995.

נתונים מנוכי עונתיות מחושבים באמצעות השיטה לניכוי עונתיות, X-12-ARIMA, אשר פותחה בלשכה המפקדית של ארצות הברית (US Census Bureau) ובעזרת שיטה שפותחה בלשכה המרכזית לסטטיסטיקה (למ"ס), המאפשרת אמידה בו זמנית של השפעת תאריכי החגים ומספר ימי הפעילות הנהוגים בישראל.

נתוני מנוכי עונתיות מתקבלים לאחר ניכוי השפעת העונתיות והשפעת חגים וימי פעילות מהנתונים המקוריים. נתוני מגמה נאמדים לאחר הסרת ההשפעה של האי-סדירות (רעשים) מהנתונים מנוכי העונתיות<sup>12</sup>.

נתונים מנוכי עונתיות ונתוני מגמה עשויים להשתנות מאחר שהם מחושבים מחדש עם קבלת נתון מקורי נוסף מדי חודש או רבע שנה (ניכוי עונתיות עדכני).

החל מרבעון לסחר חוץ מס' 1/1995 מתפרסמים 8 סדרות ביצוא ו-5 סדרות נוספות ביבוא. נתונים חודשיים החל משנת 1988 עבור כל סדרה בסיסית וסדרות סיכום ניתן לקבל ממאגר הנתונים של הלשכה. החל בחודש ינואר 2001 מתפרסמות ארבע סדרות המתארות את ענפי התעשייה לפי העוצמה הטכנולוגית: טכנולוגיה עילית, טכנולוגיה מעורבת עילית, טכנולוגיה מעורבת מסורתית, טכנולוגיה מסורתית.

<sup>12</sup> הסבר מפורט על תהליך של ניכוי העונתיות ואמידת המגמה מתפרסם ב"הגורמים העונתיים וגורמי ההתאמה מראש לשנת 2006, מגמות ל-2002-2006" (באתר הלמ"ס באינטרנט

בלבד: הגדרות, סיווגים ושיטות, שיטות סטטיסטיות, סדרות עתיות), בכתובת:

<http://www.cbs.gov.il/publications/tseries/seasonal06/presentationh.pdf>

# E N B L H

Table A 1. - Foreign Trade Balance, Net <sup>(1)</sup>

לוח א 1. - מאזן סחר חוץ, נטו <sup>(1)</sup>

Million \$

מיליוני דולרים

היצוא, כ-% מהיבוא, ללא אניות, מטוסים ויהלומים	גירעון מסחרי Trade deficit			יבוא Exports		יבוא Imports			שנות שינוי % change	
	ללא אניות, מטוסים, יהלומים וחומרי אנרגיה	ללא אניות, מטוסים, יהלומים	סך הכל <sup>(2)</sup>	מזה: ללא אניות, מטוסים, יהלומים	סך הכל <sup>(2)</sup>	מזה:		סך הכל <sup>(2)</sup>		
						Thereof: ללא אניות, מטוסים, יהלומים וחומרי אנרגיה	Excl. ships, aircraft, diamonds and fuels			
77.6	2,582.2	7,085.4	6,544.1	24,527.1	33,812.6	27,109.3	31,612.5	40,356.7		2004
75.0	2,031.0	8,795.2	7,845.9	26,348.8	36,610.8	28,379.8	35,144.0	44,456.7		2005
-3.4	-21.3	24.1	19.9	7.4	8.3	4.7	11.2	10.2		שינוי % change
74.1	1,769.2	6,929.6	5,751.9	19,809.9	28,026.8	21,579.1	26,739.5	33,778.7		I - IX 2005
77.4	828.5	6,439.8	5,388.7	22,114.3	29,207.9	22,942.8	28,554.1	34,596.6		I - IX 2006
	23.6	738.6	654.6	2,387.7	3,445.2	2,411.3	3,126.3	4,099.8		IX 2005
	309.9	920.5	932.3	1,780.7	2,337.5	2,090.6	2,701.2	3,269.8		X 2005
	158.3	575.7	358.8	2,239.9	3,274.5	2,398.2	2,815.6	3,633.3		XI 2005
	-206.4	369.4	802.9	2,518.3	2,972.0	2,311.9	2,887.7	3,774.9		XII 2005
	602.2	1,194.5	911.2	2,086.4	2,996.6	2,688.6	3,280.9	3,907.8		I 2006
	163.7	742.2	635.6	2,163.0	3,008.8	2,326.7	2,905.2	3,644.4		II 2006
	-125.1	414.6	174.7	2,667.0	3,591.9	2,541.9	3,081.6	3,766.6		III 2006
	108.6	635.8	810.7	2,270.9	2,729.4	2,379.5	2,906.7	3,540.1		IV 2006
	76.6	815.8	295.0	2,690.4	3,986.3	2,767.0	3,506.2	4,281.3		V 2006
	-484.7	225.5	466.1	2,930.2	3,471.3	2,445.5	3,155.7	3,937.4		VI 2006
	254.4	808.9	730.5	2,293.1	3,021.1	2,547.5	3,102.0	3,751.6		VII 2006
	392.9	1,346.8	1,094.0	2,417.9	3,064.8	2,810.8	3,764.7	4,158.8		VIII 2006
	-160.1	255.7	270.9	2,595.4	3,337.7	2,435.3	2,851.1	3,608.6		IX 2006
<b>Seasonally adjusted data</b>						<b>נתונים מנוכי עונתיות</b>				
	מנוכה עונתיות S.A.	מנוכה עונתיות S.A.	מנוכה עונתיות S.A.	מנוכה עונתיות S.A.	מנוכה עונתיות S.A.	מנוכה עונתיות S.A.	מנוכה עונתיות S.A.	מנוכה עונתיות S.A.		
	211.3	926.3	2,261.3	2,472.6	3,187.6					IX 2005
	289.9	900.5	2,114.6	2,404.5	3,015.1					X 2005
	101.1	518.5	2,260.4	2,361.5	2,778.9					XI 2005
	123.5	699.3	2,251.0	2,374.5	2,950.3					XII 2005
	351.9	944.2	2,233.8	2,585.7	3,178.0					I 2006
	84.7	663.2	2,355.3	2,440.0	3,018.5					II 2006
	27.4	567.1	2,376.6	2,404.0	2,943.7					III 2006
	26.5	553.7	2,448.1	2,474.6	3,001.8					IV 2006
	38.5	777.7	2,536.6	2,575.1	3,314.3					V 2006
	-226.6	483.6	2,745.7	2,519.1	3,229.3					VI 2006
	101.1	655.6	2,471.9	2,573.0	3,127.5					VII 2006
	217.8	1,171.7	2,505.8	2,723.6	3,677.5					VIII 2006
	69.2	485.0	2,595.6	2,664.8	3,080.6					IX 2006
<b>Trend data</b>						<b>נתוני מגמה</b>				
	208.6		2,212.2	2,420.8						IX 2005
	203.0		2,220.4	2,423.4						X 2005
	188.7		2,235.5	2,424.2						XI 2005
	165.9		2,260.1	2,426.0						XII 2005
	137.4		2,295.1	2,432.5						I 2006
	106.9		2,338.7	2,445.6						II 2006
	78.8		2,387.1	2,465.9						III 2006
	57.4		2,435.4	2,492.8						IV 2006
	45.1		2,480.0	2,525.1						V 2006
	43.2		2,517.7	2,560.9						VI 2006
	48.3		2,548.6	2,596.9						VII 2006
	55.2		2,574.8	2,630.0						VIII 2006
	58.7		2,598.4	2,657.1						IX 2006
<b>Trend data- Percent change <sup>(3)</sup></b>						<b>נתוני מגמה - אחוז השינוי <sup>(3)</sup></b>				
			0.4	0.1						X 2005
			0.7	0.0						XI 2005
			1.1	0.1						XII 2005
			1.5	0.3						I 2006
			1.9	0.5						II 2006
			2.1	0.8						III 2006
			2.0	1.1						IV 2006
			1.8	1.3						V 2006
			1.5	1.4						VI 2006
			1.2	1.4						VII 2006
			1.0	1.3						VIII 2006
			0.9	1.0						IX 2006

(1) Net equals gross total less goods returned to the suppliers.

(2) No seasonal effect was found in these series.

(3) Percent change on previous period.

(1) הנתו שווה לסך ברוטו בניכוי החזרות טובין לספקים.

(2) בסדרות אלה לא נמצאה השפעה עונתית.

(3) השינוי באחוזים, כל תקופה לעומת קודמתה.

# E N B L H

Table A 2. - Foreign Trade Balance -  
Imports, by Commodity Group (Net)

לוח א 2. - מאזן סחר חוץ -  
יבוא, לפי קבוצת סחורות (נטו)

Million \$											מיליוני דולרים	
(-) מחזרת	אחר <sup>(1)</sup>	אניות ומטוסים <sup>(1)</sup>	יהלומים גולמיים ומלוטשים נטו	חומרי אנרגיה <sup>(1)</sup>	נכסי השקעה <sup>(3)</sup>	חומרי גלם <sup>(2)</sup>	מוצרי צריכה	סך הכל ללא אניות, מטוסים, יהלומים וחומרי אנרגיה	סך הכל ללא אניות, מטוסים ויהלומים	סך הכל <sup>(1)</sup>		
Returned (-)	Other <sup>(1)</sup>	Ships and aircraft <sup>(1)</sup>	Diamonds rough and polished net	Fuels <sup>(1)</sup>	Investment goods <sup>(3)</sup>	Raw materials <sup>(2)</sup>	Consumer goods	Total excl. ships aircraft, diamonds and fuels	Total excl. ships aircraft and diamonds	Total <sup>(1)</sup>		
134.9	35.4	27.8	8,716.4	4,503.2	5,992.6	16,104.1	4,977.2	27,109.3	31,612.5	40,356.7		2004
152.5	39.0	132.9	9,179.8	6,764.2	6,192.8	16,818.5	5,329.5	28,379.8	35,144.0	44,456.7		2005
13.0	10.2	378.1	5.3	50.2	3.3	4.4	7.1	4.7	11.2	10.2		שינוי %
108.8	29.2	84.2	6,955.0	5,160.4	4,750.7	12,745.9	4,053.3	21,579.1	26,739.5	33,778.7	I - IX	2005
104.7	30.0	94.6	5,947.9	5,611.3	4,855.6	13,636.6	4,420.6	22,942.8	28,554.1	34,596.6	I - IX	2006
8.8	3.2	0.1	973.4	715.0	498.2	1,427.0	482.9	2,411.3	3,126.3	4,099.8	IX	2005
10.5	2.5	0.3	568.3	610.6	383.8	1,308.8	395.5	2,090.6	2,701.2	3,269.8	X	
15.2	3.7	1.9	815.8	417.4	521.2	1,429.7	443.6	2,398.2	2,815.6	3,633.3	XI	
18.0	3.6	46.5	840.7	575.8	537.1	1,334.1	437.1	2,311.9	2,887.7	3,774.9	XII	
13.0	3.0	19.2	607.7	592.3	628.0	1,557.8	499.8	2,688.6	3,280.9	3,907.8	I	2006
8.7	3.0	0.2	739.0	578.5	475.7	1,374.7	473.3	2,326.7	2,905.2	3,644.4	II	
26.1	4.7	0.6	684.4	539.7	549.1	1,488.1	500.0	2,541.9	3,081.6	3,766.6	III	
11.1	2.3	0.4	633.0	527.2	463.0	1,456.3	457.9	2,379.5	2,906.7	3,540.1	IV	
9.8	4.2	0.6	774.5	739.2	560.2	1,689.6	513.0	2,767.0	3,506.2	4,281.3	V	
10.3	2.3	60.3	721.4	710.2	541.6	1,472.3	429.3	2,445.5	3,155.7	3,937.4	VI	
9.8	3.8	9.7	639.9	554.5	550.3	1,527.4	466.0	2,547.5	3,102.0	3,751.6	VII	
7.9	2.3	3.4	390.7	953.9	600.4	1,644.9	563.2	2,810.8	3,764.7	4,158.8	VIII	
8.0	4.4	0.2	757.3	415.8	487.3	1,425.5	518.1	2,435.3	2,851.1	3,608.6	IX	
<b>Seasonally adjusted data</b>											<b>נתונים מנוכי עונתיות</b>	
					מנכה עונתיות S.A.	מנכה עונתיות S.A.	מנכה עונתיות S.A.	מנכה עונתיות S.A.	מנכה עונתיות S.A.			
			801.7		566.2	1,460.7	442.6	2,472.6	3,187.6		IX	2005
			706.1		505.5	1,471.8	424.7	2,404.5	3,015.1		X	
			786.4		531.9	1,378.5	447.3	2,361.5	2,778.9		XI	
			727.6		498.0	1,409.7	463.2	2,374.5	2,950.3		XII	
			656.3		588.7	1,491.1	502.8	2,585.7	3,178.0		I	2006
			758.3		505.8	1,445.2	486.0	2,440.0	3,018.5		II	
			699.3		518.8	1,431.4	449.1	2,404.0	2,943.7		III	
			761.4		500.6	1,477.7	494.0	2,474.6	3,001.8		IV	
			766.3		529.2	1,544.8	496.8	2,575.1	3,314.3		V	
			670.1		536.5	1,502.5	477.9	2,519.1	3,229.3		VI	
			597.8		540.4	1,539.7	489.1	2,573.0	3,127.5		VII	
			488.3		574.6	1,645.1	501.5	2,723.6	3,677.5		VIII	
			704.7		573.6	1,577.3	509.5	2,664.8	3,080.6		IX	
<b>Trend data</b>											<b>נתוני מגמה</b>	
			523.1		1,420.6		461.4	2,420.8			IX	2005
			522.4		1,422.6		462.0	2,423.4			X	
			519.9		1,425.2		463.4	2,424.2			XI	
			516.6		1,430.2		466.1	2,426.0			XII	
			513.8		1,439.2		470.2	2,432.5			I	2006
			513.1		1,452.9		475.0	2,445.6			II	
			515.1		1,471.2		479.9	2,465.9			III	
			520.4		1,492.4		484.7	2,492.8			IV	
			528.7		1,514.4		489.4	2,525.1			V	
			538.9		1,535.1		494.1	2,560.9			VI	
			549.4		1,553.2		498.6	2,596.9			VII	
			558.7		1,568.6		502.8	2,630.0			VIII	
			565.8		1,580.9		506.3	2,657.1			IX	
<b>Trend data- Percent change <sup>(4)</sup></b>											<b>נתוני מגמה - אחוז השינוי <sup>(4)</sup></b>	
					-0.1	0.1	0.1	0.1			X	2005
					-0.5	0.2	0.3	0.0			XI	
					-0.6	0.4	0.6	0.1			XII	
					-0.5	0.6	0.9	0.3			I	2006
					-0.1	1.0	1.0	0.5			II	
					0.4	1.3	1.0	0.8			III	
					1.0	1.4	1.0	1.1			IV	
					1.6	1.5	1.0	1.3			V	
					1.9	1.4	1.0	1.4			VI	
					1.9	1.2	0.9	1.4			VII	
					1.7	1.0	0.8	1.3			VIII	
					1.3	0.8	0.7	1.0			IX	

(1) No seasonal effect was found in these series.  
 (2) Excluding diamonds and fuels.  
 (3) Excluding ships and aircraft.  
 (4) Percent change on previous period.

(1) בסדרות אלה לא נמצאה השפעה עונתית.  
 (2) ללא יהלומים וחומרי אנרגיה.  
 (3) ללא אניות ומטוסים.  
 (4) השינוי באחוזים, כל תקופה לעומת קודמתה.

# E N B L H

Table A 3. - Foreign Trade Balance -  
Exports, by Commodity Group (Net)

לוח א 3. - מאזן סחר חוץ -  
יצוא, לפי קבוצת סחורות (נטו)

Million \$								מיליוני דולרים	
החזרות (-) יצוא	אניות ומטוסים משומשים <sup>(1)</sup>	יהלומים Diamonds		אחר <sup>(1)(3)</sup>	תעשיית <sup>(2)</sup>	חקלאי	סך הכל ללא אניות, מטוסים ויהלומים Total excl. ships, aircraft and diamonds	סך הכל <sup>(1)</sup>	
		גולמיים Rough	מלוטשים Polished						
Returned exports (-)	Used ships and aircraft <sup>(1)</sup>			Other <sup>(1)(3)</sup>	Manufac- turing <sup>(2)</sup>	Agricultural		Total <sup>(1)</sup>	
154.0	0.0	2,921.9	6,363.6	42.2	23,576.6	908.3	24,527.1	33,812.6	2004
291.7	111.4	3,492.2	6,658.4	47.3	25,274.4	1,027.1	26,348.8	36,610.8	2005
89.4		19.5	4.6	12.1	7.2	13.1	7.4	8.3	שינוי %
226.3	111.4	2,892.2	5,213.3	28.1	19,001.4	780.4	19,809.9	28,026.8	I - IX 2005
194.4	208.6	1,969.8	4,915.2	54.8	21,298.5	761.0	22,114.3	29,207.9	I - IX 2006
30.0	0.0	353.4	704.1	2.7	2,334.5	50.5	2,387.7	3,445.2	IX 2005
17.7	0.0	168.3	388.5	5.0	1,715.6	60.1	1,780.7	2,337.5	X
23.7	0.0	300.1	734.5	4.5	2,152.4	83.0	2,239.9	3,274.5	XI
24.0	0.0	131.6	322.1	9.7	2,405.0	103.6	2,518.3	2,972.0	XII
20.8	24.5	275.1	610.6	9.3	1,957.1	120.0	2,086.4	2,996.6	I 2006
30.3	0.0	232.4	613.4	3.5	2,021.5	138.0	2,163.0	3,008.8	II
19.9	0.0	245.2	679.7	4.0	2,540.9	122.1	2,667.0	3,591.9	III
30.7	1.5	192.7	264.3	2.9	2,185.5	82.5	2,270.9	2,729.4	IV
25.0	142.5	265.1	888.3	4.5	2,592.4	93.5	2,690.4	3,986.3	V
15.6	29.1	195.7	316.3	8.3	2,857.9	64.0	2,930.2	3,471.3	VI
16.1	0.0	193.7	534.3	14.2	2,237.3	41.6	2,293.1	3,021.1	VII
16.0	0.0	133.6	513.3	5.2	2,367.6	45.1	2,417.9	3,064.8	VIII
20.0	11.0	236.3	495.0	2.9	2,538.3	54.2	2,595.4	3,337.7	IX
<b>Seasonally adjusted data</b>								<b>נתונים מנוכחי עונתיות</b>	
		מנוכה עונתיות S.A.	מנוכה עונתיות S.A.	מנוכה עונתיות S.A.	מנוכה עונתיות S.A.	מנוכה עונתיות S.A.	מנוכה עונתיות S.A.		
		342.9	547.9	2,173.5	85.1	2,261.3		IX	2005
		185.8	528.4	2,035.3	74.2	2,114.6		X	
		326.9	582.3	2,167.6	88.3	2,260.4		XI	
		166.7	591.9	2,156.9	84.4	2,251.0		XII	
		244.6	514.2	2,139.6	84.9	2,233.8		I	2006
		215.3	538.8	2,256.4	95.3	2,355.3		II	
		250.7	568.1	2,294.2	78.3	2,376.6		III	
		243.3	446.3	2,370.8	74.4	2,448.1		IV	
		211.1	618.4	2,441.0	91.1	2,536.6		V	
		173.0	441.7	2,651.7	85.6	2,745.7		VI	
		181.8	514.6	2,378.3	79.4	2,471.9		VII	
		143.7	650.9	2,417.3	83.3	2,505.8		VIII	
		227.2	460.2	2,503.2	89.5	2,595.6		IX	
<b>Trend data</b>								<b>נתוני מגמה</b>	
		310.8	552.1	2,124.1	81.9	2,212.2		IX	2005
		296.1	552.5	2,131.3	82.5	2,220.4		X	
		279.7	553.2	2,145.9	83.1	2,235.5		XI	
		263.9	553.0	2,171.2	83.5	2,260.1		XII	
		249.9	550.9	2,207.8	83.6	2,295.1		I	2006
		237.7	546.8	2,253.5	83.4	2,338.7		II	
		226.8	541.3	2,303.3	83.2	2,387.1		III	
		215.7	535.9	2,351.7	83.4	2,435.4		IV	
		203.7	531.9	2,394.9	84.1	2,480.0		V	
		191.1	529.9	2,430.1	85.2	2,517.7		VI	
		179.2	530.0	2,458.2	86.6	2,548.6		VII	
		169.6	531.6	2,482.2	88.1	2,574.8		VIII	
		163.5	534.1	2,504.2	89.3	2,598.4		IX	
<b>Trend data- Percent change<sup>(4)</sup></b>								<b>נתוני מגמה - אחוז השינוי<sup>(4)</sup></b>	
		-4.7	0.1	0.3	0.7	0.4		X	2005
		-5.5	0.1	0.7	0.7	0.7		XI	
		-5.6	0.0	1.2	0.5	1.1		XII	
		-5.3	-0.4	1.7	0.1	1.5		I	2006
		-4.9	-0.7	2.1	-0.2	1.9		II	
		-4.6	-1.0	2.2	-0.2	2.1		III	
		-4.9	-1.0	2.1	0.2	2.0		IV	
		-5.6	-0.7	1.8	0.8	1.8		V	
		-6.2	-0.4	1.5	1.3	1.5		VI	
		-6.2	0.0	1.2	1.6	1.2		VII	
		-5.4	0.3	1.0	1.7	1.0		VIII	
		-3.6	0.5	0.9	1.4	0.9		IX	

(1) No seasonal effect was found in these series.

(2) Excluding polished diamonds.

(3) Excluding rough diamonds, used ships and aircraft.

(4) Percent change on previous period.

(1) בסדרות אלה לא נמצאה השפעה עונתית.

(2) ללא יהלומים מלוטשים.

(3) ללא יהלומים גולמיים, אניות ומטוסים משומשים.

(4) השינוי באחוזים, כל תקופה לעומת קודמתה.

# ENBLH

Table B 1. - Imports of Consumer Goods, by Commodity Group

לוח ב 1. - יבוא מוצרי צריכה, לפי קבוצת סחורות

Million \$											מיליוני דולרים		
מוצרים בני קיימה Durable goods				מוצרים לצריכה שוטפת Non-durable goods							סך כולל		
אחר <sup>(1)</sup>	כלי תחבורה	ריהוט ומוצרי חשמל ביתי Furniture and electrical equipment	סך הכל	אחר	כלי בית	הלבשה והנעלה	מזון ומשקאות <sup>(1)</sup>	תרופות	סך הכל	Grand total			
Other <sup>(1)</sup>	Transport equipment		Total	Other	Household utensils	Clothing and footwear	Food and beverages <sup>(1)</sup>	Medicines	Total	Total			
152.4	931.9	1,065.9	2,150.2	423.9	342.7	788.3	984.5	287.6	2,827.0	4,977.2		2004	
168.0	985.0	1,158.8	2,311.8	458.9	338.6	865.5	1,042.6	312.1	3,017.7	5,329.5		2005	
10.2	5.7	8.7	7.5	8.3	-1.2	9.8	5.9	8.5	6.7	7.1	change	% שינוי	
127.1	743.3	885.6	1,756.0	355.4	261.2	660.8	787.8	232.1	2,297.3	4,053.3	I - IX	2005	
133.0	791.4	935.8	1,860.2	362.1	292.9	753.5	886.2	265.7	2,560.4	4,420.6	I - IX	2006	
14.3	71.0	100.6	185.9	34.1	29.5	117.7	90.8	24.9	297.0	482.9	IX	2005	
12.5	52.3	79.7	144.5	32.6	24.8	87.3	80.4	25.9	251.0	395.5	X		
14.7	75.4	99.2	189.3	35.6	25.9	73.3	92.3	27.2	254.3	443.6	XI		
13.7	114.0	94.3	222.0	35.3	26.7	44.1	82.1	26.9	215.1	437.1	XII		
12.7	110.6	100.2	223.5	37.9	30.8	70.1	103.9	33.6	276.3	499.8	I	2006	
13.4	75.6	94.5	183.5	37.6	34.5	92.1	97.8	27.8	289.8	473.3	II		
16.2	55.6	115.3	187.1	42.0	33.1	95.3	113.7	28.8	312.9	500.0	III		
13.0	63.4	100.5	176.9	39.8	29.4	84.3	97.3	30.2	281.0	457.9	IV		
14.5	119.5	108.9	242.9	45.6	28.3	72.1	94.4	29.7	270.1	513.0	V		
15.4	88.2	97.3	200.9	38.2	28.2	51.5	84.8	25.7	228.4	429.3	VI		
16.7	111.0	92.5	220.2	38.7	33.1	55.8	86.9	31.3	245.8	466.0	VII		
14.2	88.3	121.9	224.4	44.8	42.6	107.7	111.3	32.4	338.8	563.2	VIII		
16.9	79.2	104.7	200.8	37.5	32.9	124.6	96.1	26.2	317.3	518.1	IX		
<b>Seasonally adjusted data</b>											<b>נתונים מנוכי עונתיות</b>		
מנוכה עונתיות			מנוכה עונתיות			מנוכה עונתיות			מנוכה עונתיות				
S.A.			S.A.			S.A.			S.A.				
78.9	98.8	190.9	35.8	27.5	76.2	27.7	251.7	442.6	IX	2005			
52.2	99.0	165.5	38.4	28.3	76.3	26.7	259.2	424.7	X				
77.1	100.3	191.6	36.6	26.7	77.2	23.2	255.8	447.3	XI				
89.4	98.7	203.7	38.7	29.5	75.7	28.4	259.5	463.2	XII				
105.5	97.6	217.4	38.2	30.4	92.5	31.0	285.5	502.8	I	2006			
95.4	99.0	209.1	37.9	31.1	83.6	28.4	276.9	486.0	II				
69.0	98.7	180.2	39.2	29.5	71.7	29.5	268.9	449.1	III				
97.5	103.6	215.3	39.5	31.4	78.6	31.7	278.7	494.0	IV				
91.8	111.7	219.0	41.6	30.3	81.8	29.6	277.9	496.8	V				
83.8	105.5	203.7	38.2	32.0	81.8	27.8	274.2	477.9	VI				
104.4	93.8	213.7	35.8	33.0	81.6	30.6	275.4	489.1	VII				
77.0	108.2	199.3	41.0	35.6	89.2	30.8	302.2	501.5	VIII				
89.3	108.8	214.4	43.5	33.0	86.6	30.8	295.1	509.5	IX				
<b>Trend data</b>											<b>נתוני מגמה</b>		
89.0	97.8	203.0	38.0	27.8	76.3	27.6	258.7	461.4	IX	2005			
88.3	98.3	203.2	37.7	28.0	76.8	27.9	260.2	462.0	X				
88.1	98.6	203.1	37.7	28.4	77.3	28.1	262.5	463.4	XI				
88.4	98.8	203.1	37.8	28.9	78.0	28.5	265.5	466.1	XII				
89.1	99.1	203.6	38.1	29.4	78.8	28.8	268.8	470.2	I	2006			
90.0	99.7	204.7	38.6	30.0	79.5	29.1	272.1	475.0	II				
90.6	100.7	206.1	39.0	30.6	80.2	29.4	275.0	479.9	III				
90.9	102.0	207.7	39.5	31.1	80.9	29.6	277.7	484.7	IV				
90.8	103.6	209.4	39.9	31.7	81.7	29.8	280.4	489.4	V				
90.6	105.2	211.0	40.3	32.3	82.6	30.0	283.5	494.1	VI				
90.1	106.7	212.1	40.7	32.8	83.8	30.3	286.7	498.6	VII				
89.4	107.9	212.8	41.2	33.2	85.0	30.5	290.0	502.8	VIII				
88.6	108.8	213.0	41.5	33.6	86.2	30.8	293.0	506.3	IX				
<b>Trend data- Percent change <sup>(2)</sup></b>											<b>נתוני מגמה - אחוז השינוי <sup>(2)</sup></b>		
-0.8	0.5	0.1	-0.8	0.7	0.7	1.1	0.6	0.1	X	2005			
-0.2	0.3	0.0	0.0	1.4	0.7	0.7	0.9	0.3	XI				
0.3	0.2	0.0	0.3	1.8	0.9	1.4	1.1	0.6	XII				
0.8	0.3	0.2	0.8	1.7	1.0	1.1	1.2	0.9	I	2006			
1.0	0.6	0.5	1.3	2.0	0.9	1.0	1.2	1.0	II				
0.7	1.0	0.7	1.0	2.0	0.9	1.0	1.1	1.0	III				
0.3	1.3	0.8	1.3	1.6	0.9	0.7	1.0	1.0	IV				
-0.1	1.6	0.8	1.0	1.9	1.0	0.7	1.0	1.0	V				
-0.2	1.5	0.8	1.0	1.9	1.1	0.7	1.1	1.0	VI				
-0.6	1.4	0.5	1.0	1.5	1.5	1.0	1.1	0.9	VII				
-0.8	1.1	0.3	1.2	1.2	1.4	0.7	1.2	0.8	VIII				
-0.9	0.8	0.1	0.7	1.2	1.4	1.0	1.0	0.7	IX				

(1) No seasonal effect was found in these series.  
 (2) Percent change on previous period.

(1) בסדרות אלה לא נמצאה השפעה עונתית.  
 (2) השינוי באחוזים, כל תקופה לעומת קודמתה.



# ENBLH

Table B 2. - Imports of Raw Materials, by Commodity Group

Million \$

	(1) יהלמים <sup>(1)</sup>	(1) חומרי אנרגיה <sup>(1)</sup>	Raw materials excluding diamonds and fuels				
			אחר	מתכות יקרות	ברזל ופלדה	מתכות אל ברזליות	גומי ופולטיקה
	Diamonds <sup>(1)</sup>	Fuels <sup>(1)</sup>	Other	Precious metals	Iron and steel	Non-ferrous metals	Rubber and plastics
2004	9,193.5	4,503.2	1,193.0	173.5	1,181.0	609.5	1,372.8
2005	9,605.1	6,764.2	1,056.2	220.4	1,302.1	724.5	1,509.4
% change	4.5	50.2	-11.5	27.0	10.3	18.9	10.0
2005 I - IX	7,271.5	5,160.4	806.2	164.3	983.8	547.8	1,157.9
2006 I - IX	6,245.6	5,611.3	805.9	151.9	1,050.0	694.5	1,353.2
2005 IX	1,007.5	715.0	92.9	21.4	117.8	51.5	114.4
X	584.7	610.6	77.2	23.3	96.8	53.2	112.0
XI	853.7	417.4	86.6	19.0	129.9	63.5	118.6
XII	895.2	575.8	86.2	13.8	91.6	60.0	120.9
2006 I	643.6	592.3	84.7	12.4	104.2	70.4	140.8
II	773.4	578.5	87.4	16.3	84.2	67.4	125.6
III	720.0	539.7	88.4	19.6	121.7	74.1	142.4
IV	652.2	527.2	92.5	14.4	114.2	70.8	154.6
V	799.1	739.2	101.2	13.8	142.6	95.7	170.4
VI	746.8	710.2	87.0	13.5	124.3	74.2	140.4
VII	683.8	554.5	83.0	18.4	108.6	81.5	149.7
VIII	428.4	953.9	102.4	25.2	139.8	84.7	173.2
IX	798.3	415.8	79.3	18.3	110.4	75.7	156.1
<b>Seasonally adjusted data <sup>(2)</sup></b>							
			מנחה עונתיות	מנחה עונתיות	מנחה עונתיות	מנחה עונתיות	מנחה עונתיות
			S.A.	S.A.	S.A.	S.A.	S.A.
2005 IX			92.8	17.8	118.9	57.7	122.3
X			91.1	19.4	117.1	65.2	121.3
XI			87.1	17.3	111.6	61.9	115.7
XII			80.3	18.8	101.6	64.3	126.3
2006 I			95.0	15.6	106.1	67.8	134.8
II			101.5	16.4	92.1	71.1	133.0
III			92.5	18.9	113.9	69.7	138.7
IV			99.7	17.2	111.7	72.7	146.2
V			90.7	13.9	116.5	81.7	153.3
VI			85.7	14.3	127.9	77.9	148.8
VII			77.4	16.1	126.2	80.0	154.1
VIII			95.1	21.9	134.4	85.2	170.8
IX			82.7	17.6	122.9	84.4	175.2
<b>Trend data</b>							
2005 IX			88.0	18.4	113.7	62.2	122.3
X			88.7	18.3	112.1	62.7	122.4
XI			89.8	18.1	110.3	63.7	123.6
XII			91.0	17.8	108.9	65.2	126.1
2006 I			92.0	17.4	108.4	67.3	129.5
II			92.7	16.9	109.1	69.6	133.8
III			92.7	16.5	111.3	72.0	138.7
IV			92.0	16.2	114.6	74.5	144.1
V			90.7	16.0	118.4	76.8	149.6
VI			89.1	15.9	121.9	78.9	155.1
VII			87.5	16.1	124.7	80.8	160.4
VIII			86.2	16.4	126.4	82.3	165.3
IX			85.3	16.7	127.0	83.5	169.4
<b>Trend data- Percent change <sup>(3)</sup></b>							
2005 X			0.8	-0.5	-1.4	0.8	0.1
XI			1.2	-1.1	-1.6	1.6	1.0
XII			1.3	-1.7	-1.3	2.4	2.0
2006 I			1.1	-2.2	-0.5	3.2	2.7
II			0.8	-2.9	0.6	3.4	3.3
III			0.0	-2.4	2.0	3.4	3.7
IV			-0.8	-1.8	3.0	3.5	3.9
V			-1.4	-1.2	3.3	3.1	3.8
VI			-1.8	-0.6	3.0	2.7	3.7
VII			-1.8	1.3	2.3	2.4	3.4
VIII			-1.5	1.9	1.4	1.9	3.1
IX			-1.0	1.8	0.5	1.5	2.5

(1) No seasonal effect was found in these series.

(2) Total raw materials less seasonal effect equals the sum of commodity group less returns - see table A 2.

(3) Percent change on previous period.

# ENBLH

לוח ב 2- יבוא חומרי גלם, לפי קבוצת סחורות

מיליוני דולרים

חומרי גלם ללא יהלומים וחומרי אנרגיה								סך כולל <sup>(1)</sup>		
כימיקלים	עץ ומוצריו	בדים וחוטים	מוצרי מזון גולמיים <sup>(1)</sup>	לתעשיות מכונות ואלקטרוניקה For machine and electronics manufacturing	לתעשיות נייר For paper manufacturing	לחקלאות <sup>(1)</sup>	סך הכל			
Chemicals	Wood and its products	Fabrics and yarn	Raw food products <sup>(1)</sup>	For machine and electronics manufacturing	For paper manufacturing	For agriculture <sup>(1)</sup>	Total	Grand total <sup>(1)</sup>		
2,697.2	312.8	684.4	1,055.4	5,840.6	600.5	518.3	16,239.0	29,935.7		2004
2,860.6	334.5	682.2	1,058.3	6,159.9	658.8	404.1	16,971.0	33,340.3		2005
6.1	6.9	-0.3	0.3	5.5	9.7	-22.0	4.5	11.4	%	שינוי
2,166.5	247.7	526.7	792.3	4,643.9	509.7	307.9	12,854.7	25,286.6	I - IX	2005
2,448.3	255.5	479.3	832.7	4,852.7	527.2	290.1	13,741.3	25,598.2	I - IX	2006
242.7	26.4	55.6	91.3	540.6	53.9	27.3	1,435.8	3,158.3	IX	2005
230.6	29.6	54.6	85.6	473.7	47.5	35.2	1,319.3	2,514.6	X	
243.8	28.9	51.1	93.3	532.3	49.2	28.7	1,444.9	2,716.0	XI	
219.7	28.3	49.8	87.1	510.0	52.4	32.3	1,352.1	2,823.1	XII	
322.2	30.5	56.4	118.7	548.9	61.5	20.1	1,570.8	2,806.7	I	2006
258.7	23.2	50.2	76.3	510.2	56.4	27.5	1,383.4	2,735.3	II	
244.2	25.4	53.3	94.6	559.9	56.9	33.7	1,514.2	2,773.9	III	
274.7	28.6	55.3	70.5	492.8	66.1	32.9	1,467.4	2,646.8	IV	
281.1	31.0	57.1	114.3	592.9	65.1	34.2	1,699.4	3,237.7	V	
266.0	30.3	50.1	84.8	524.9	53.6	33.5	1,482.6	2,939.9	VI	
292.9	27.3	52.0	85.0	553.3	54.8	30.7	1,537.2	2,775.5	VII	
272.6	32.6	55.2	103.7	565.6	59.4	38.4	1,652.8	3,035.1	VIII	
235.9	26.6	49.7	84.8	504.2	53.4	39.1	1,433.5	2,647.6	IX	
<b>נתונים ממוזגים עונתיים<sup>(2)</sup></b>										
מנכה עונתיים S.A.	מנכה עונתיים S.A.	מנכה עונתיים S.A.	מנכה עונתיים S.A.	מנכה עונתיים S.A.	מנכה עונתיים S.A.	מנכה עונתיים S.A.	מנכה עונתיים S.A.			
258.6	29.2	57.5	542.8	53.4	53.4	1,460.7		IX	2005	
251.8	28.8	57.9	556.1	52.9	52.9	1,471.8		X		
235.5	27.4	53.1	513.6	48.5	48.5	1,378.5		XI		
243.3	27.8	55.0	536.2	54.9	54.9	1,409.7		XII		
290.9	29.1	56.7	510.5	58.9	58.9	1,491.1		I	2006	
264.5	28.8	52.6	531.6	58.6	58.6	1,445.2		II		
229.3	29.3	53.2	528.9	54.9	54.9	1,431.4		III		
275.2	29.6	55.4	518.0	59.7	59.7	1,477.7		IV		
264.1	29.6	52.9	542.0	61.4	61.4	1,544.8		V		
272.7	27.7	49.5	533.3	56.5	56.5	1,502.5		VI		
288.8	26.6	49.2	557.2	58.2	58.2	1,539.7		VII		
287.6	29.2	51.1	576.6	59.0	59.0	1,645.1		VIII		
271.4	28.8	53.0	566.4	59.1	59.1	1,577.3		IX		
<b>נתוני מגמה</b>										
243.5	28.8	57.6	526.2	53.0	53.0	1,420.6		IX	2005	
245.5	28.9	56.8	528.9	53.0	53.0	1,422.6		X		
247.9	28.9	56.0	529.7	53.5	53.5	1,425.2		XI		
251.0	28.9	55.2	529.2	54.6	54.6	1,430.2		XII		
254.7	28.9	54.5	528.5	55.8	55.8	1,439.2		I	2006	
259.1	29.0	53.9	528.7	56.9	56.9	1,452.9		II		
263.8	29.0	53.3	530.8	57.8	57.8	1,471.2		III		
268.5	28.9	52.6	535.0	58.4	58.4	1,492.4		IV		
272.7	28.8	52.1	540.9	58.7	58.7	1,514.4		V		
276.0	28.7	51.7	547.8	58.8	58.8	1,535.1		VI		
278.3	28.6	51.4	554.7	58.8	58.8	1,553.2		VII		
279.8	28.6	51.3	560.9	58.7	58.7	1,568.6		VIII		
280.7	28.6	51.4	565.7	58.6	58.6	1,580.9		IX		
<b>נתוני מגמה - אחוז השינוי<sup>(3)</sup></b>										
0.8	0.3	-1.4	0.5	0.0	0.0	0.1		X	2005	
1.0	0.0	-1.4	0.2	0.9	0.9	0.2		XI		
1.3	0.0	-1.4	-0.1	2.1	2.1	0.4		XII		
1.5	0.0	-1.3	-0.1	2.2	2.2	0.6		I	2006	
1.7	0.3	-1.1	0.0	2.0	2.0	1.0		II		
1.8	0.0	-1.1	0.4	1.6	1.6	1.3		III		
1.8	-0.3	-1.3	0.8	1.0	1.0	1.4		IV		
1.6	-0.3	-1.0	1.1	0.5	0.5	1.5		V		
1.2	-0.3	-0.8	1.3	0.2	0.2	1.4		VI		
0.8	-0.3	-0.6	1.3	0.0	0.0	1.2		VII		
0.5	0.0	-0.2	1.1	-0.2	-0.2	1.0		VIII		
0.3	0.0	0.2	0.9	-0.2	-0.2	0.8		IX		

(1) בסדרות אלה לא נמצאה השפעה עונתית.  
 (2) סך כל חומרי גלם מנוכה מהשפעות עונתיות, שווה לסכום קבוצת סחורות בניכוי החזרות - ראה לוח א 2.  
 (3) השינוי באחוזים, כל תקופה לעומת קודמתה.

לוח ב 3 . - יבוא מוצרי השקעה, לפי קבוצת סחורות Imports of Investment Goods, by Commodity Group

Million \$								מיליוני דולרים		
Transport equipment					כלי תחבורה	מכונות וציוד	סך הכל ללא אניות ומטוסים	סך כולל <sup>(1)</sup>		
אחר <sup>(1)</sup>	אניות ומטוסים <sup>(1)</sup>	משאיות, טנדרים ואוטובוסים	מכוניות נוסעים לצרכים עסקיים	סך הכל						
Other <sup>(1)</sup>	Ships and aircraft <sup>(1)</sup>	Trucks, pick-ups and buses	Passenger cars for business purposes	Total	Machinery and equipment	Total excl. ships and aircraft	Grand total <sup>(1)</sup>			
84.9	27.8	617.6	414.3	1,144.6	4,875.8	5,992.6	6,020.4		2004	
88.7	132.9	721.8	433.4	1,376.8	4,948.9	6,192.8	6,325.7		2005	
4.5	378.1	16.9	4.6	20.3	1.5	3.3	5.1	change	% שינוי	
63.2	84.2	572.9	324.2	1,044.5	3,790.4	4,750.7	4,834.9	I - IX	2005	
84.4	94.6	584.2	353.0	1,116.2	3,834.0	4,855.6	4,950.2	I - IX	2006	
19.3	0.1	74.1	31.0	124.5	373.8	498.2	498.3	IX	2005	
1.7	0.3	34.6	22.9	59.5	324.6	383.8	384.1	X		
17.4	1.9	47.4	34.0	100.7	422.4	521.2	523.1	XI		
6.4	46.5	66.9	52.3	172.1	411.5	537.1	583.6	XII		
11.6	19.2	53.8	51.1	135.7	511.5	628.0	647.2	I	2006	
13.9	0.2	52.0	33.6	99.7	376.2	475.7	475.9	II		
18.3	0.6	51.4	24.1	94.4	455.3	549.1	549.7	III		
17.0	0.4	40.2	27.3	84.9	378.5	463.0	463.4	IV		
11.7	0.6	70.5	53.5	136.3	424.5	560.2	560.8	V		
1.2	60.3	76.0	39.3	176.8	425.1	541.6	601.9	VI		
6.9	9.7	89.0	49.7	155.3	404.7	550.3	560.0	VII		
3.1	3.4	88.8	38.5	133.8	470.0	600.4	603.8	VIII		
0.7	0.2	62.5	35.9	99.3	388.2	487.3	487.5	IX		
<b>Seasonally adjusted data</b>					<b>נתונים מנוכי עונתיות</b>					
	מנכה עונתיות S.A.	מנכה עונתיות S.A.	מנכה עונתיות S.A.	מנכה עונתיות S.A.	מנכה עונתיות S.A.	מנכה עונתיות S.A.	מנכה עונתיות S.A.			
	87.3	37.1	124.4	422.5	566.2			IX	2005	
	34.9	37.4	72.3	431.5	505.5			X		
	46.2	33.4	79.6	434.9	531.9			XI		
	57.7	38.0	95.7	395.8	498.0			XII		
	54.9	47.9	102.8	474.3	588.7			I	2006	
	55.9	41.1	97.0	394.8	505.8			II		
	54.9	32.1	87.0	413.5	518.8			III		
	52.4	42.3	94.7	389.0	500.6			IV		
	69.4	43.7	113.1	404.3	529.2			V		
	74.4	35.8	110.2	425.2	536.5			VI		
	81.5	45.3	126.8	406.7	540.4			VII		
	71.0	35.1	106.1	465.4	574.6			VIII		
	74.3	40.4	114.7	458.2	573.6			IX		
<b>Trend data</b>						<b>נתוני מגמה</b>				
	56.0	39.7	95.7	419.4	523.1			IX	2005	
	55.1	39.3	94.4	419.3	522.4			X		
	54.4	39.0	93.4	416.6	519.9			XI		
	54.2	39.0	93.2	411.8	516.6			XII		
	54.8	39.2	94.0	406.4	513.8			I	2006	
	56.4	39.7	96.1	402.5	513.1			II		
	59.0	40.0	99.0	401.6	515.1			III		
	62.3	40.2	102.5	404.3	520.4			IV		
	66.0	40.3	106.3	410.5	528.7			V		
	69.3	40.2	109.5	419.3	538.9			VI		
	71.8	40.1	111.9	429.0	549.4			VII		
	73.3	40.1	113.4	437.9	558.7			VIII		
	73.8	40.0	113.8	444.9	565.8			IX		
<b>Trend data- Percent change<sup>(2)</sup></b>						<b>נתוני מגמה - אחוז השינוי<sup>(2)</sup></b>				
	-1.6	-1.0	-1.4	0.0	-0.1			X	2005	
	-1.3	-0.8	-1.1	-0.6	-0.5			XI		
	-0.4	0.0	-0.2	-1.2	-0.6			XII		
	1.1	0.5	0.9	-1.3	-0.5			I	2006	
	2.9	1.3	2.2	-1.0	-0.1			II		
	4.6	0.8	3.0	-0.2	0.4			III		
	5.6	0.5	3.5	0.7	1.0			IV		
	5.9	0.2	3.7	1.5	1.6			V		
	5.0	-0.2	3.0	2.1	1.9			VI		
	3.6	-0.2	2.2	2.3	1.9			VII		
	2.1	0.0	1.3	2.1	1.7			VIII		
	0.7	-0.2	0.4	1.6	1.3			IX		

(1) No seasonal effect was found in these series.

(2) Percent change on previous period.

(1) בסדרות אלה לא נמצאה השפעה עונתית.

(2) השינוי באחוזים, כל תקופה לעומת קודמתה.



Table C 2. - Manufacturing Exports, by Aggregated Industries

Million \$

	יהלומים (1) מלוטשים <sup>(1)</sup>	מוצרים לנמ"א	תכשיטים, וצורפות Jewellery goldsmith and silversmith	כלי הובלה <sup>(1)</sup>	ציוד חשמלי ומנועים Electrical equipment and motors	ציוד תקשורת, בקה, רפואי מדעי Communication, medical, scientific equipment	רכיבים אלקטרוניים ומחשבים Electronic components and computers	מכונות וציוד Machinery and equipment	מוצרי מתכת בסיסית Products of basic metal
2004	10,577.1	170.3	498.6	1,358.6	445.6	5,728.2	2,596.2	1,371.1	1,379.8
2005	12,061.2	158.7	489.3	1,294.2	513.1	6,024.6	2,415.7	1,557.5	1,622.2
% change	14.0	-6.8	-1.9	-4.7	15.1	5.2	-7.0	13.6	17.6
2005 I - IX	9,209.8	121.5	349.3	998.8	388.7	4,400.0	1,819.8	1,178.7	1,225.7
2006 I - IX	9,744.5	113.9	363.2	946.0	515.2	5,088.5	1,996.8	1,358.9	1,469.2
2005 IX	1,262.0	16.7	50.3	133.4	48.8	618.1	219.0	127.2	133.2
X	815.1	10.0	43.8	72.1	30.9	422.7	165.7	84.5	109.0
XI	1,184.5	12.5	56.3	105.1	42.6	519.4	206.1	134.5	148.0
XII	851.8	14.7	39.9	118.2	50.9	682.5	224.1	159.8	139.5
2006 I	1,084.0	9.2	36.0	106.3	42.7	455.7	191.6	143.2	136.8
II	1,056.9	11.2	36.7	91.6	36.3	435.8	207.5	139.6	151.9
III	1,276.1	15.1	47.4	136.1	50.4	674.7	213.8	140.6	160.1
IV	817.9	9.0	30.6	130.2	68.2	480.0	208.8	131.5	139.1
V	1,388.0	12.6	55.1	94.9	76.5	575.0	214.1	161.6	187.3
VI	956.8	13.4	39.7	95.2	63.2	713.7	242.6	169.8	176.2
VII	1,116.6	12.1	35.1	90.6	54.8	558.7	246.2	138.0	170.8
VIII	921.1	15.7	37.7	109.9	63.3	494.3	240.5	170.9	179.2
IX	1,127.1	15.6	44.9	91.2	59.8	700.6	231.7	163.7	167.8
<b>Seasonally adjusted data</b>									
		ממכה עונתית S.A.	ממכה עונתית S.A.		ממכה עונתית S.A.	ממכה עונתית S.A.	ממכה עונתית S.A.	ממכה עונתית S.A.	ממכה עונתית S.A.
2005 IX		13.3	41.3		45.1	508.8	205.5	134.0	135.2
X		12.2	41.0		40.2	479.7	194.5	126.3	139.6
XI		11.5	41.5		43.6	520.2	213.8	141.4	137.8
XII		11.6	41.8		46.3	536.8	199.9	135.3	141.9
2006 I		11.5	42.6		46.8	530.9	209.9	148.8	147.5
II		12.3	42.2		42.7	548.6	231.1	157.1	154.8
III		13.1	44.4		48.8	554.2	205.5	125.2	150.9
IV		11.7	39.1		74.7	590.3	221.1	144.4	149.0
V		13.3	50.2		65.2	608.5	203.8	150.7	164.9
VI		13.4	44.2		59.5	598.7	235.0	156.6	168.7
VII		14.3	40.3		53.9	592.0	235.0	150.3	167.6
VIII		14.6	38.9		62.2	582.2	235.8	172.0	185.2
IX		14.2	40.9		61.0	622.6	233.5	170.1	180.6
<b>Trend data</b>									
2005 IX		12.3	40.5		42.3	496.3	200.9	130.3	136.5
X		12.1	41.0		42.9	503.0	201.8	133.4	137.8
XI		12.0	41.5		44.0	512.1	203.1	137.0	139.7
XII		11.9	41.9		45.7	523.2	205.0	140.4	142.3
2006 I		12.0	42.2		47.9	536.0	207.5	143.4	145.4
II		12.1	42.4		50.5	549.7	210.8	145.9	149.1
III		12.4	42.4		53.1	563.3	215.0	148.1	153.3
IV		12.8	42.3		55.6	575.7	219.6	150.4	157.9
V		13.2	42.0		57.6	585.8	224.3	153.1	162.8
VI		13.5	41.7		59.1	593.6	228.6	156.2	167.8
VII		13.8	41.4		60.1	599.3	232.1	159.7	172.5
VIII		14.1	41.2		60.6	604.1	234.6	163.0	176.6
IX		14.3	41.0		60.8	608.9	236.3	166.0	179.9
<b>Trend data- Percent change <sup>(2)</sup></b>									
2005 X		-1.6	1.2		1.4	1.3	0.4	2.4	1.0
XI		-0.8	1.2		2.6	1.8	0.6	2.7	1.4
XII		-0.8	1.0		3.9	2.2	0.9	2.5	1.9
2006 I		0.8	0.7		4.8	2.4	1.2	2.1	2.2
II		0.8	0.5		5.4	2.6	1.6	1.7	2.5
III		2.5	0.0		5.1	2.5	2.0	1.5	2.8
IV		3.2	-0.2		4.7	2.2	2.1	1.6	3.0
V		3.1	-0.7		3.6	1.8	2.1	1.8	3.1
VI		2.3	-0.7		2.6	1.3	1.9	2.0	3.1
VII		2.2	-0.7		1.7	1.0	1.5	2.2	2.8
VIII		2.2	-0.5		0.8	0.8	1.1	2.1	2.4
IX		1.4	-0.5		0.3	0.8	0.7	1.8	1.9

(1) No seasonal effect was found in these series.

(2) Percent change on previous period.

מיליוני דולרים

גומי ופולסטיקה Rubber and plastics	כימיקלים Chemicals	זיקוק נפט <sup>(1)</sup> Refining petroleum <sup>(1)</sup>	עץ, ריהוט, נייר ודפוס Wood, furniture, paper and printing	טקסטיל, הלבשה ועור Textiles, clothing and leather	מזון ומשקאות Food and beverages	כרייה, חציבה ומינרלים אל-מתכתיים Mining and non-metallic minerals	סך הכל, ללא יהלומים מלוטשים Total excluding polished diamonds	סך הכל <sup>(1)</sup> Total <sup>(1)</sup>		
1,511.7	5,691.2	100.9	331.6	1,092.7	598.0	856.1	23,730.6	34,307.7		2004
1,606.7	6,795.6	138.8	354.0	1,074.1	658.7	862.9	25,566.1	37,627.3		2005
6.3	19.4	37.6	6.8	-1.7	10.2	0.8	7.7	9.7		שינוי %
1,241.5	5,148.0	104.5	262.5	817.6	503.2	667.9	19,227.7	28,437.5	I - IX	2005
1,319.7	6,205.1	22.8	244.6	805.3	528.5	515.2	21,492.9	31,237.4	I - IX	2006
129.8	621.2	11.8	31.4	94.8	51.8	77.0	2,364.5	3,626.5	IX	2005
101.3	489.4	11.9	24.1	72.1	37.7	58.1	1,733.3	2,548.4	X	
134.0	563.9	9.0	38.0	80.1	53.7	72.9	2,176.1	3,360.6	XI	
129.9	594.3	13.4	29.4	104.3	64.1	64.0	2,429.0	3,280.8	XII	
135.1	511.0	0.9	26.5	87.7	58.5	36.7	1,977.9	3,061.9	I	2006
142.2	591.1	0.3	25.1	81.9	60.0	40.6	2,051.8	3,108.7	II	
149.4	720.5	5.2	25.8	99.9	64.4	57.4	2,560.8	3,836.9	III	
135.9	674.1	0.6	25.5	82.6	54.3	45.8	2,216.2	3,034.1	IV	
168.2	819.5	0.5	30.1	93.2	63.4	65.4	2,617.4	4,005.4	V	
155.6	947.0	9.3	28.1	94.0	61.8	63.9	2,873.5	3,830.3	VI	
124.6	613.3	0.4	25.0	90.2	46.3	47.3	2,253.4	3,370.0	VII	
162.0	650.4	1.9	28.0	85.5	61.7	82.6	2,383.6	3,304.7	VIII	
146.7	678.2	3.7	30.5	90.3	58.1	75.5	2,558.3	3,685.4	IX	
<b>נתונים מנוכי עונתיות</b>										
מטכה עונתיות S.A.		מטכה עונתיות S.A.		מטכה עונתיות S.A.						
131.3	602.4	30.7		88.6	53.5	68.6	2,173.5		IX	2005
132.4	568.4	28.4		89.5	52.7	64.1	2,035.3		X	
131.0	591.7	31.4		85.5	55.3	72.7	2,167.6		XI	
131.4	562.1	28.0		91.2	55.5	67.4	2,156.9		XII	
139.2	558.6	27.8		88.9	54.0	46.7	2,139.6		I	2006
145.1	634.3	28.4		88.3	57.9	52.2	2,256.4		II	
135.6	660.8	27.4		95.0	58.0	53.9	2,294.2		III	
135.3	688.5	28.6		90.4	57.2	40.5	2,370.8		IV	
154.0	719.2	28.0		90.9	60.0	61.8	2,441.0		V	
147.0	903.1	27.9		89.6	59.1	59.9	2,651.7		VI	
138.1	690.5	25.0		87.7	54.6	54.0	2,378.3		VII	
158.5	620.9	27.8		88.6	63.5	71.2	2,417.3		VIII	
158.5	699.3	28.9		89.4	63.0	66.2	2,503.2		IX	
<b>נתוני מגמה</b>										
131.2	589.7	30.3		89.1	54.2	69.2	2,124.1		IX	2005
131.7	589.2	29.9		89.0	54.3	67.1	2,131.3		X	
132.6	591.5	29.4		89.0	54.6	63.9	2,145.9		XI	
134.1	599.5	28.9		89.1	55.2	60.2	2,171.2		XII	
135.9	613.9	28.4		89.3	55.9	56.7	2,207.8		I	2006
138.0	633.4	28.0		89.6	56.6	54.0	2,253.5		II	
140.2	655.0	27.8		89.9	57.3	52.7	2,303.3		III	
142.5	674.9	27.8		90.1	57.9	53.0	2,351.7		IV	
144.9	690.5	27.7		90.1	58.5	54.7	2,394.9		V	
147.2	701.0	27.8		89.9	59.2	57.4	2,430.1		VI	
149.7	707.2	27.8		89.7	59.9	60.3	2,458.2		VII	
152.0	710.9	27.9		89.3	60.6	62.8	2,482.2		VIII	
154.2	714.1	28.0		89.2	61.1	64.6	2,504.2		IX	
<b>נתוני מגמה - אחוז השינוי<sup>(2)</sup></b>										
0.4	-0.1	-1.3		-0.1	0.2	-3.0	0.3		X	2005
0.7	0.4	-1.7		0.0	0.6	-4.8	0.7		XI	
1.1	1.4	-1.7		0.1	1.1	-5.8	1.2		XII	
1.3	2.4	-1.7		0.2	1.3	-5.8	1.7		I	2006
1.5	3.2	-1.4		0.3	1.3	-4.8	2.1		II	
1.6	3.4	-0.7		0.3	1.2	-2.4	2.2		III	
1.6	3.0	0.0		0.2	1.0	0.6	2.1		IV	
1.7	2.3	-0.4		0.0	1.0	3.2	1.8		V	
1.6	1.5	0.4		-0.2	1.2	4.9	1.5		VI	
1.7	0.9	0.0		-0.2	1.2	5.1	1.2		VII	
1.5	0.5	0.4		-0.4	1.2	4.1	1.0		VIII	
1.4	0.5	0.4		-0.1	0.8	2.9	0.9		IX	

(1) בסדרות אלה לא נמצאה השפעה עונתית.  
(2) השינוי באחוזים, כל תקופה לעומת קודמתה.

# ENBLH

Table C 4. - Manufacturing Exports by Technological Intensity<sup>(1)</sup> (1) לוח ג 4. - יצוא תעשייתי, לפי העוצמה הטכנולוגית

Industry	Million \$						מיליוני דולרים	
	IX		I - IX		2005	2004	ענף	סמל Code
	2006	2005	2006	2005				
<b>Total, excl. diamonds</b>	<b>2,558</b>	<b>2,365</b>	<b>21,493</b>	<b>19,228</b>	<b>25,566</b>	<b>23,731</b>	<b>סך הכל, ללא יהלומים</b>	
<b>High - technology industries</b>	<b>1,340</b>	<b>1,162</b>	<b>10,337</b>	<b>8,731</b>	<b>11,767</b>	<b>10,982</b>	<b>תעשיות טכנולוגיה עילית</b>	
Office & computing equipment	85	89	630	681	903	902	מכונות למשרד ומיחשוב	30
Electronical components	146	130	1,367	1,139	1,512	1,695	רכיבים אלקטרוניים	32
Aircraft	79	109	835	890	1,144	1,188	כלי טיס	355
Electronic communication equipment	338	316	2,400	2,104	2,865	2,878	ציוד תקשורת אלקטרוני	33
Equipment for control & supervision	363	302	2,689	2,296	3,160	2,851	ציוד לבקרה ולפיקוח	34
Pharmaceutical products	328	216	2,417	1,622	2,182	1,470	תרופות	245
<b>Medium - high technology industries</b>	<b>589</b>	<b>614</b>	<b>5,795</b>	<b>5,296</b>	<b>6,962</b>	<b>6,215</b>	<b>תעשיות טכנולוגיה מעורבת - עילית</b>	
Chemicals & refining petroleum, excl. pharmaceutical products	354	417	3,811	3,631	4,752	4,323	כימיקלים וזיקוק נפט למעט תרופות	24+23-(245)
Machinery & equipment	164	127	1,359	1,179	1,558	1,371	מכונות וציוד	29
Electrical equipments & electrical motors	60	49	515	389	513	446	ציוד ומנועים חשמליים	31
Motor vehicles	11	20	103	88	127	66	כלי רכב מנועיים	35-(353+355+358)
Transport equipment n.e.c.	1	1	7	10	13	10	ציוד הובלה לנמ"א	358
<b>Medium - low technology industries</b>	<b>451</b>	<b>411</b>	<b>3,782</b>	<b>3,617</b>	<b>4,751</b>	<b>4,511</b>	<b>תעשיות טכנולוגיה מעורבת - מסורתית</b>	
Mining & quarrying	48	57	312	506	643	653	כרייה וחציבה	10-11-12-13
Rubber & plastic products	147	130	1,320	1,242	1,607	1,512	גומי ופולסטיקה	25
Non-metallic mineral products	28	20	203	162	220	203	מינרליים אל-מתכתיים	26
Non-ferrous & precious metals	34	22	264	214	275	200	מתכות אל-ברזליות ויקרות	271,273
Iron & steel foundries	25	19	200	132	178	181	מוצרי ברזל ופלדה	270,272,274
Metal products	109	92	1,006	880	1,169	999	מוצרי מתכת	28
Ships & boats	0	4	1	11	11	95	כלי שיט	353
Jewellery Goldsmith & silversmiths'	45	50	363	349	489	499	תכשיטים וצורפות	38
Articles n.e.c.	16	17	114	122	159	170	מוצרים לנמ"א	39
<b>Low - technology industries</b>	<b>179</b>	<b>178</b>	<b>1,578</b>	<b>1,583</b>	<b>2,087</b>	<b>2,022</b>	<b>תעשיות טכנולוגיה מסורתית</b>	
Food products, beverages & tobacco	58	52	529	503	659	598	מוצרי מזון, משקאות וטבק	14-15-16
Textiles, wearing apparel & leather	90	95	805	818	1,074	1,093	טקסטיל, הלבשה ועור	17-18-19
Paper, printing & paper products	27	26	215	225	304	279	נייר, דפוס ומוצרי	21,22
Wood & furniture	4	5	30	38	50	53	מוצרי עץ ורהיטים	20,36

(1) According to OECD/1997 classification, excl.:  
 Group 23 - "Petroleum & its products" is included in "Chemicals & refining petroleum" in "Medium-high-technology Industries".  
 Group 34 - "Equipment for control & supervision" is included in "High-technology Industries"

(1) לפי סיווג OECD /1997 למעט:  
 ענף 23 - "נפט ומוצרי" סווג ביחד עם "כימיקלים וזיקוק נפט" בתעשיות "טכנולוגיה מעורבת עילית".  
 ענף 34 - "ציוד לבקרה ולפיקוח" סווג בתעשיות "טכנולוגיה עילית".

# E N B L H

Table C 5. - Manufacturing Exports by Technological Intensity (Net) <sup>(1)</sup>

לוח ג 5. - יצוא תעשייתי, לפי העוצמה הטכנולוגית (נטו) <sup>(1)</sup>

Million \$				מיליוני דולרים	
תעשיות טכנולוגיה מסורתית  Low Technology Industries	תעשיות טכנולוגיה מעורבת מסורתית  Medium - low Technology Industries	תעשיות טכנולוגיה מעורבת עילית  Medium - high Technology Industries	תעשיות טכנולוגיה עילית  High Technology Industries		
175.7	405.6	605.8	1,147.4	IX	2005
132.5	318.9	487.3	776.9	X	
169.9	419.1	559.6	1,003.7	XI	
195.8	384.2	601.5	1,223.5	XII	
170.9	350.1	544.2	891.9	I	2006
164.5	376.9	586.2	893.8	II	
188.6	426.6	647.3	1,278.4	III	
160.2	355.5	687.8	982.0	IV	
184.9	484.3	798.0	1,125.1	V	
182.9	446.4	717.1	1,511.5	VI	
160.3	387.1	566.7	1,123.1	VII	
174.0	474.2	609.7	1,109.7	VIII	
177.5	447.0	584.3	1,329.5	IX	
<b>Seasonally adjusted data</b>			<b>נתונים מנכי עונתיות</b>		
170.8	388.7	632.7	1,008.1	IX	2005
168.7	382.4	573.2	883.4	X	
170.8	391.8	589.0	1,042.9	XI	
172.2	391.6	573.4	1,017.0	XII	
166.8	375.4	584.6	996.4	I	2006
172.7	399.7	640.2	1,012.0	II	
177.7	396.3	611.6	1,096.4	III	
173.4	372.5	665.4	1,140.6	IV	
178.2	448.4	683.4	1,145.6	V	
174.9	434.2	668.6	1,405.7	VI	
166.5	404.7	612.1	1,153.1	VII	
179.0	466.1	629.3	1,188.5	VIII	
180.5	458.0	627.5	1,255.7	IX	
<b>Trend data</b>			<b>נתוני מגמה</b>		
170.3	384.8	590.4	950.9	IX	2005
170.4	386.3	592.0	962.2	X	
170.8	387.6	595.2	978.5	XI	
171.2	389.0	601.4	999.1	XII	
171.9	391.0	611.0	1,024.1	I	2006
172.5	394.1	622.6	1,052.8	II	
173.1	399.0	633.8	1,084.0	III	
173.7	406.0	642.0	1,116.6	IV	
174.3	414.8	645.5	1,148.6	V	
175.0	424.4	644.5	1,178.0	VI	
175.8	433.8	641.0	1,204.0	VII	
176.6	442.1	637.6	1,226.6	VIII	
177.3	448.8	636.3	1,246.0	IX	
<b>Trend data- Percent change <sup>(2)</sup></b>			<b>נתוני מגמה - אחוז השינוי <sup>(2)</sup></b>		
0.1	0.4	0.3	1.2	X	2005
0.2	0.3	0.5	1.7	XI	
0.2	0.4	1.0	2.1	XII	
0.4	0.5	1.6	2.5	I	2006
0.3	0.8	1.9	2.8	II	
0.3	1.2	1.8	3.0	III	
0.3	1.8	1.3	3.0	IV	
0.3	2.2	0.5	2.9	V	
0.4	2.3	-0.2	2.6	VI	
0.5	2.2	-0.5	2.2	VII	
0.5	1.9	-0.5	1.9	VIII	
0.4	1.5	-0.2	1.6	IX	

(1) Excl. diamonds, aircraft and ships.

(2) Percent change on previous period.

(1) ללא יהלומים, אניות ומטוסים.

(2) השינוי באחוזים, כל תקופה לעומת קודמתה.