

הודעה לעיתונות

פקס' 02-6521340 http://www.cbs.gov.il info@cbs.gov.il

ירושלים, אי בחשוון, תשס"ז
23 באוקטובר, 2006
225/2006

2,445 נפגעים ב-1,275 תאונות דרכים בחודש ספטמבר 2006 מתוכם: 37 הרוגים ב-32 תאונות קטלניות

September 2006: 2,445 Casualties in 1,275 Road Accidents
Thereof: 37 Killed in 32 Fatal Accidents

בחודש ספטמבר 2006 נרשמו על ידי משטרת ישראל (בתיקי ת"ד) 1,275 תאונות דרכים עם נפגעים (לא כולל תאונות שאירעו ביהודה ושומרון), מהן 32 תאונות קטלניות ו-140 תאונות עם פצועים קשה. בתאונות אלו נפגעו 2,445 איש, מהם 37 הרוגים ו-163 פצועים קשה.

על פי נתוני **המגמה**, נמצא כי במספר **התאונות** נרשמה ירידה שהחלה בחודש ינואר 2006 ועד לחודש ספטמבר 2006, בקצב של כ-0.9% בממוצע לחודש וזאת לאחר עלייה בין החודשים יוני 2005 לדצמבר 2005 בקצב של כ-0.4% בממוצע לחודש.

נתוני **המגמה** של מספר **הנפגעים** מצביעים על כך שהחל בחודש דצמבר 2005 ועד לחודש ספטמבר 2006, נרשמה ירידה בקצב של-1.4% בממוצע לחודש וזאת לאחר עלייה בין החודשים אפריל 2005 ועד לחודש נובמבר 2005 בקצב של כ-0.7% בממוצע לחודש.

בנוסף, נרשמו בחודש ספטמבר 2006 **ביהודה ושומרון** (לא כולל שטחי הרשות הפלשתינאית) 48 תאונות, מהן תאונה קטלנית אחת ו-13 תאונות עם פצועים קשה. בתאונות אלו נפגעו 91 איש, מהם הרוג אחד ו-16 פצועים קשה.

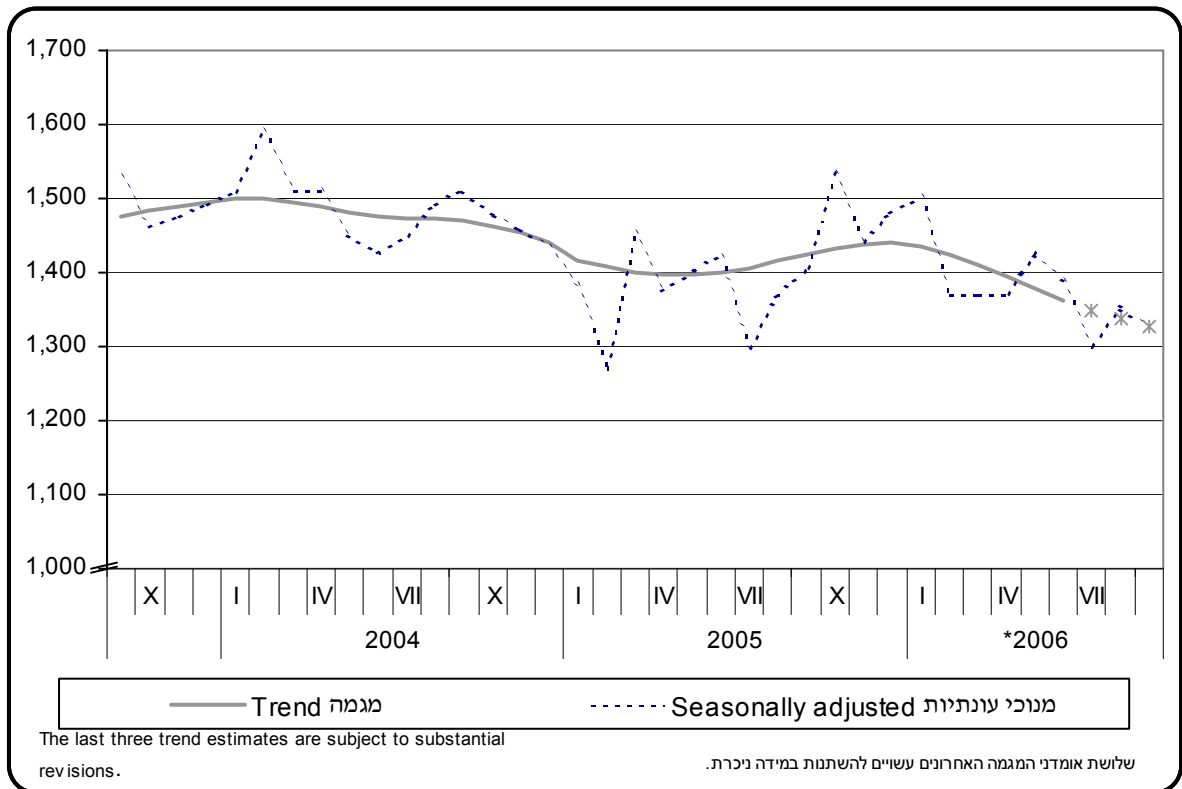
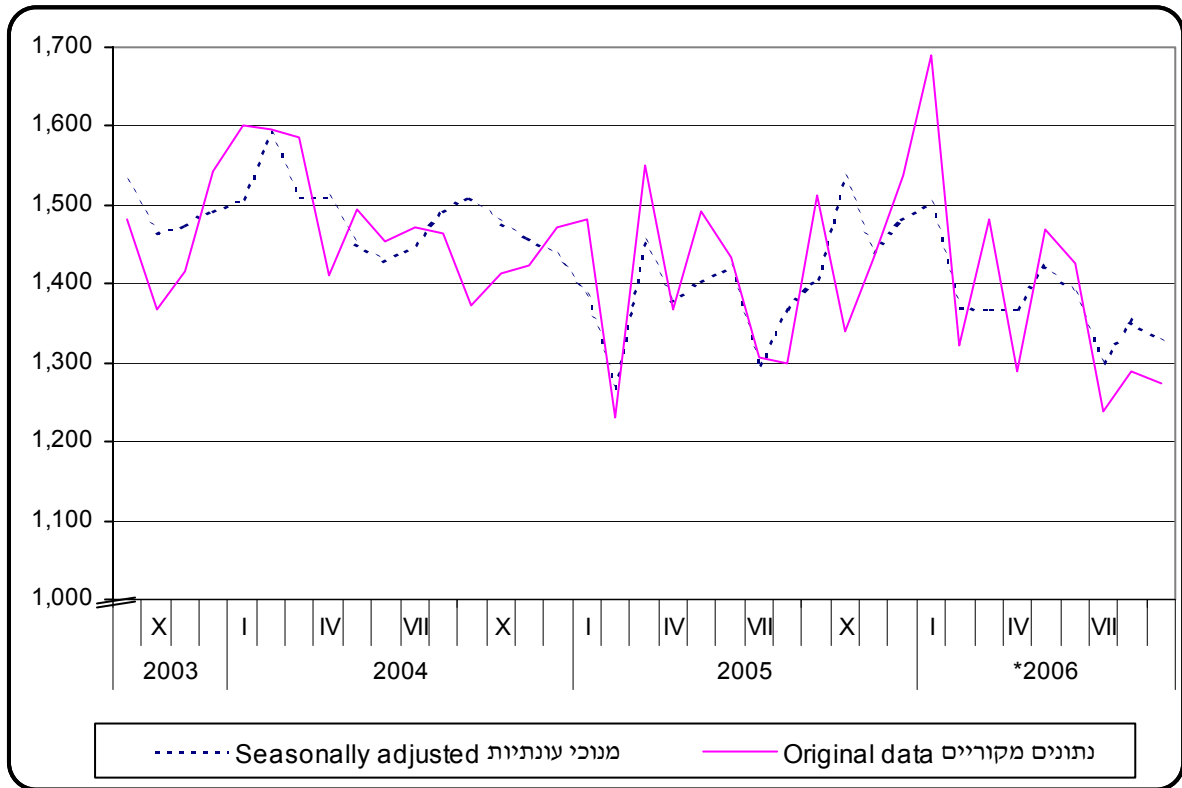
יצויין, שבנוסף לכך, בחודש ספטמבר 2006 נרשמו ע"י משטרת ישראל (בתיקי "כללי עם נפגעים") 4,730 דיווחים על תאונות דרכים עם נפגעים קל, מהם 70 ביהודה ושומרון.

- ההודעה הבאה על "תאונות דרכים עם נפגעים בחודש אוקטובר 2006" תפורסם ב-23 בנובמבר 2006.

כתב: אריה אברהם

לקבלת הסברים ניתן לפנות אל יחידת קשרי עיתונות בטל' 050-6235124 /02-6527845

תאונות דרכים עם נפגעים - נתונים חודשיים Road Accidents with Casualties - Monthly Data



**ROAD ACCIDENTS WITH CASUALTIES
AND CASUALTIES, BY SEVERITY**
**תאונות דרכים עם נפגעים
ונפגעים, לפי חומרה**

Casualties					Accidents					תאונות		
Thereof:		Total	סך הכל			Thereof:		Total	סך הכל			
קשה	הרוגים		מגמה	מנוכי עונתיות	נתונים מקוריים	קשות	קטלניות		מגמה		מנוכי עונתיות	נתונים מקוריים
Seriously injured	Killed	Trend	Seasonally adjusted	Original data	Serious	Fatal	Trend	Seasonally adjusted	Original data			
2,419	525			38,204	1,971	456			18,490	2002		
2,410	451			37,080	1,946	418			17,745	2003		
2,442	480			36,919	1,969	428			17,762	2004		
2,352	448			35,473	1,885	381			16,987	2005		
226	59	3,088	3,157	2,944	192	55	1,477	1,529	1,483	IX 2003		
187	41	3,109	3,076	2,772	150	39	1,484	1,463	1,368	X		
197	28	3,123	3,084	2,960	164	26	1,490	1,475	1,415	XI		
186	27	3,127	3,179	3,170	157	27	1,495	1,491	1,542	XII		
190	35	3,103	3,069	3,268	160	32	1,501	1,507	1,600	I 2004		
210	38	3,096	3,402	3,311	167	35	1,499	1,592	1,597	II		
229	44	3,085	3,081	3,194	182	41	1,495	1,510	1,586	III		
204	45	3,073	3,067	2,960	154	39	1,488	1,510	1,412	IV		
217	48	3,065	2,965	3,063	169	41	1,482	1,452	1,495	V		
208	37	3,064	3,032	3,058	175	33	1,477	1,428	1,454	VI		
222	42	3,066	3,044	3,239	180	39	1,474	1,449	1,472	VII		
202	45	3,065	3,151	3,229	163	40	1,473	1,491	1,465	VIII		
200	38	3,055	3,108	2,752	160	32	1,469	1,510	1,372	IX		
187	37	3,033	3,100	2,985	156	32	1,463	1,478	1,413	X		
160	33	2,998	3,061	2,972	135	28	1,453	1,460	1,423	XI		
214	38	2,958	2,904	2,888	168	36	1,441	1,436	1,473	XII		
193	37	2,889	2,828	2,998	142	32	1,415	1,385	1,482	I 2005		
139	40	2,863	2,664	2,590	111	38	1,407	1,269	1,230	II		
186	41	2,854	2,972	3,068	146	34	1,401	1,453	1,550	III		
221	34	2,861	2,850	2,863	178	31	1,398	1,377	1,368	IV		
193	37	2,878	2,934	3,045	168	30	1,398	1,402	1,493	V		
242	40	2,903	3,015	3,096	194	28	1,401	1,422	1,434	VI		
206	34	2,932	2,808	2,980	164	29	1,406	1,296	1,307	VII		
196	37	2,964	2,872	2,822	154	28	1,415	1,367	1,299	VIII		
183	36	2,993	2,954	3,065	142	32	1,424	1,406	1,513	IX		
208	39	3,014	3,159	2,874	165	34	1,433	1,535	1,341	X		
196	43	3,023	3,051	2,962	157	38	1,439	1,440	1,432	XI		
189	30	3,018	3,065	3,110	164	27	1,440	1,481	1,538	XII		
195	36	2,999	3,241	3,540	165	33	1,435	1,502	1,690	I *2006		
201	25	2,968	2,854	2,761	159	23	1,424	1,371	1,322	II		
177	39	2,928	2,826	3,041	145	36	1,410	1,369	1,482	III		
149	29	2,881	2,908	2,808	117	28	1,394	1,369	1,288	IV		
206	38	2,829	2,878	2,908	166	32	1,378	1,424	1,468	V		
189	39	2,776	2,904	3,000	147	32	1,363	1,389	1,426	VI		
169	27	2,723	2,449	2,453	141	26	1,350	1,299	1,239	VII		
194	23	2,675	2,560	2,532	162	21	1,339	1,352	1,288	VIII		
163	37	2,635	2,615	2,445	140	32	1,328	1,328	1,275	IX		

* Temporary data

* נתונים ארעיים