

# הודעה לעיתונות

פקס' 02-6521340 http://www.cbs.gov.il info@cbs.gov.il

הודעה קודמת בנושא זה פורסמה ב-23 באוקטובר 2006

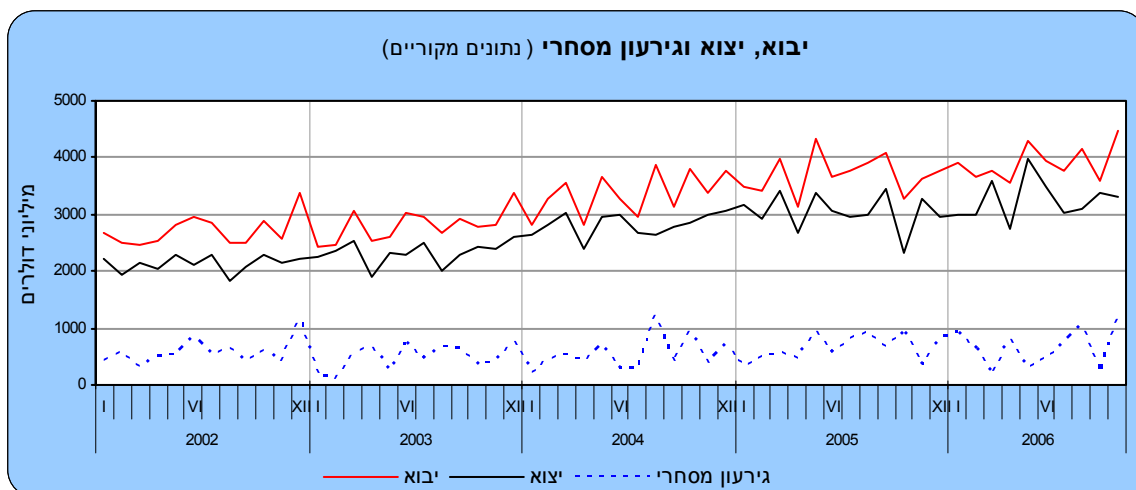
ירושלים, כב' בחשוון תשס"ז  
13 בנובמבר 2006  
238/2006

## סחר החוץ של ישראל בחודש אוקטובר 2006 Israel's Foreign Trade – October 2006

### על פי נתוני המגמה:

- נמשכת העלייה ביצוא הסחורות
- נמשכת העלייה ברוב מרכיבי יבוא הסחורות

בחודש אוקטובר 2006, הסתכם יבוא הסחורות ב-4.5 מיליארד דולר, יצוא הסחורות ב-3.3 מיליארד דולר, והגירעון המסחרי ב-1.2 מיליארד דולר. בעשרת החודשים הראשונים של השנה הסתכם יבוא הסחורות ב-39.1 מיליארד דולר ויצוא הסחורות ב-32.6 מיליארד דולר. הגירעון המסחרי הגיע בעשרת החודשים הראשונים של 2006 ל-646 מיליון דולר במומוצע לחודש, 7.7 מיליארד דולר במונחים שנתיים (7.8 מיליארד דולר ב-2005). הגירעון המסחרי (ללא אניות, מטוסים, יהלומים וחומרי אנרגיה) הסתכם בינואר-אוקטובר 2006 ב-1.1 מיליארד דולר לעומת 2.1 מיליארד דולר בתקופה המקבילה אשתקד.



על כך נמסר מהלשכה המרכזית לסטטיסטיקה, על סמך נתונים ארעיים על הסחורות שעברו במכס ואשר אינם כוללים את הסחר בין ישראל לרשות הפלשתינית. יצויין כי נתוני היצוא לחודשים יולי ואוגוסט הושפעו מהמצב הביטחוני.

כתבה: הלן ברוסילובסקי

לקבלת הסברים ניתן לפנות אל יחידת קשרי עיתונות בטל' 02-6527845, 050-6235124

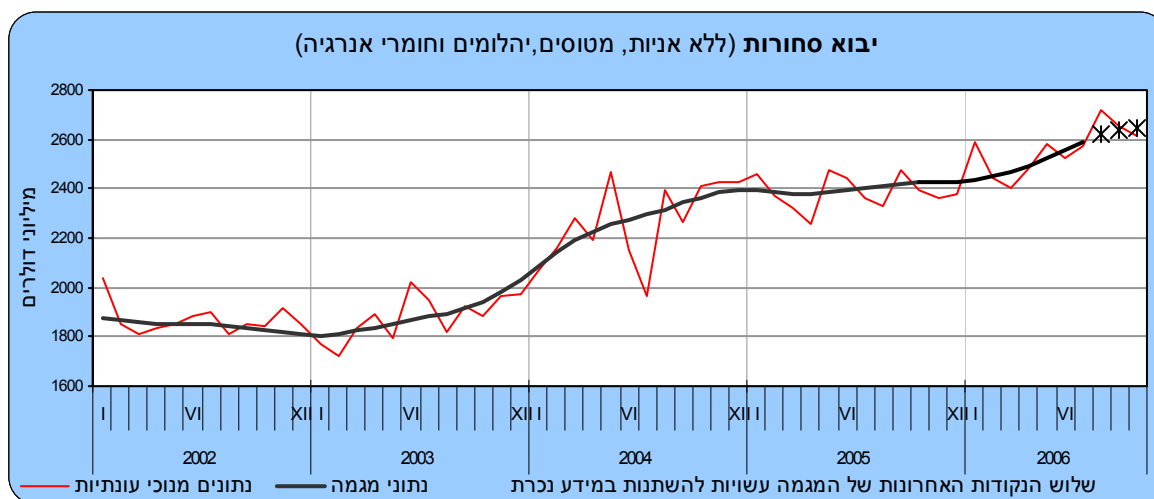
כמו כן, הנתונים אינם כוללים יבוא ויצוא שירותים (הכוללים שירותי תוכנה). נתונים על כלל יצוא ויבוא סחורות ושירותים מתפרסמים במסגרת מאזן התשלומים מדי רבע שנה.

התפתחות סחר הסחורות בחודש אוקטובר 2006, הושפעה בין היתר משינויים בערך הדולר של ארצות הברית לעומת המטבעות האחרים בהם נערכות עסקאות היבוא והיצוא. בחודש אוקטובר 2006 התחזק הדולר של ארצות הברית ביחס לרוב המטבעות הנסחרים בישראל: ביחס לאירו ב-0.9% בהמשך לעלייה של 0.7% בספטמבר 2006, ביחס לין היפני 1.4%, ביחס לפרנק השוויצרי 1.3%, וביחס ללירה שטרלינג ב-0.5%.

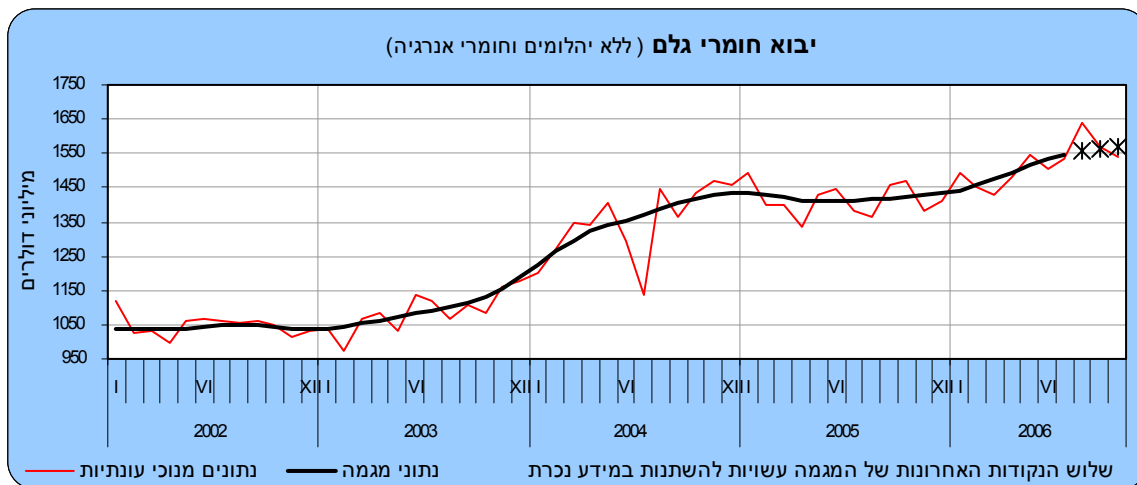
### יבוא הסחורות

**יבוא הסחורות** בחודש אוקטובר 2006, הסתכם כאמור ב-4.5 מיליארד דולר. 37% מסכום זה היה **יבוא חומרי גלם** (למעט יהלומים וחומרי אנרגיה), 13% **יבוא מכונות, ציוד וכלי תחבורה יבשתיים להשקעות**, 13% **יבוא מוצרי צריכה**, והיתר **יבוא יהלומים, חומרי אנרגיה, אניות ומטוסים**.

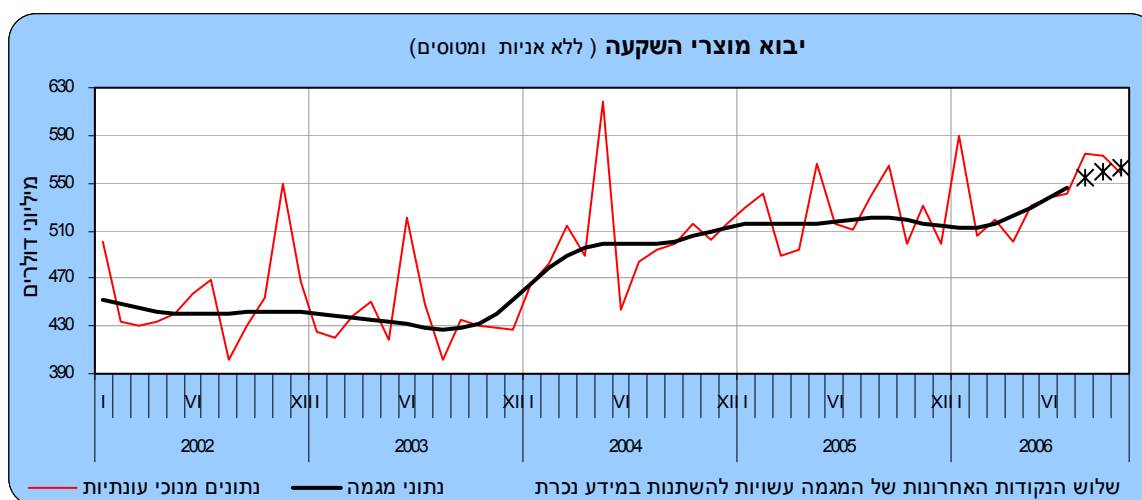
**נתוני המגמה של יבוא הסחורות** (למעט יהלומים, אניות ומטוסים וחומרי אנרגיה), שחושבו בלשכה המרכזית לסטטיסטיקה, לאחר ניכוי השפעת העונתיות הרגילה וגורמים בלתי סדירים, מצביעים על עלייה של 8.7% בחישוב שנתי באוגוסט-אוקטובר, בהמשך לעלייה של 16.3% מאי-יולי.



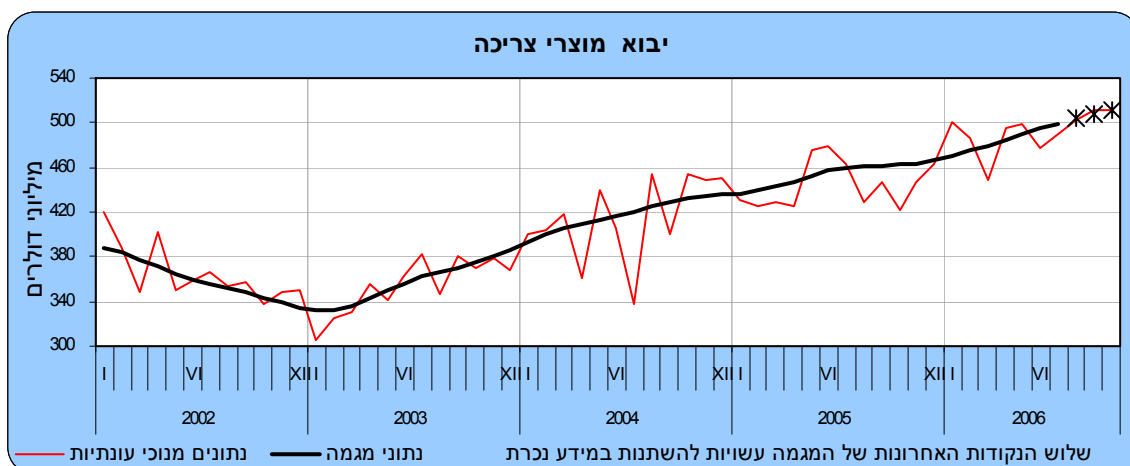
**יבוא חומרי גלם** (למעט יהלומים וחומרי אנרגיה) עלה בחודשים אוגוסט-אוקטובר ב-5.3% בחישוב שנתי בהמשך לעלייה של 15.4% מאי-יולי. פירוט נתוני המגמה של **יבוא חומרי גלם** מצביע על עליות **ביבוא מתכות אל-ברזליות** (24.3% בחישוב שנתי), **ביבוא גומי ופלסטיקה** (18.6%), **ביבוא עץ ומוצריו** (11.3%). לעומת זאת, נרשמה ירידה **ביבוא כימיקלים** (-2.5%) ו**ביבוא חומרי גלם לתעשיות מכונות ואלקטרוניקה** (-3.3%).



**יבוא מוצרי השקעה** (למעט אניות ומטוסים) עלה באוגוסט-אוקטובר 2006 ב-12.7% בחישוב שנתי בהמשך לעלייה של 20.5% בחודשים מאי-יולי. **יבוא מכונות וציוד** (המהווה כ-78% מיבוא מוצרי השקעה) עלה בחודשים אוגוסט-אוקטובר ב-21.0% בחישוב שנתי.



**סך יבוא מוצרי צריכה** עלה בשלושת החודשים האחרונים ב-9.2% בחישוב שנתי. זאת, בהמשך לעלייה של 12.7% מאי-יולי. **יבוא מוצרי בני קיימה** (ריהוט ומוצרי חשמל ביתיים וכלי תחבורה) עלה באותה תקופה ב-10.0%. **יבוא מוצרים לצריכה שוטפת** (תרופות, מזון ומשקאות, הלבשה והנעלה) עלה בשלושת החודשים האחרונים על פי נתוני המגמה ב-7.4%.



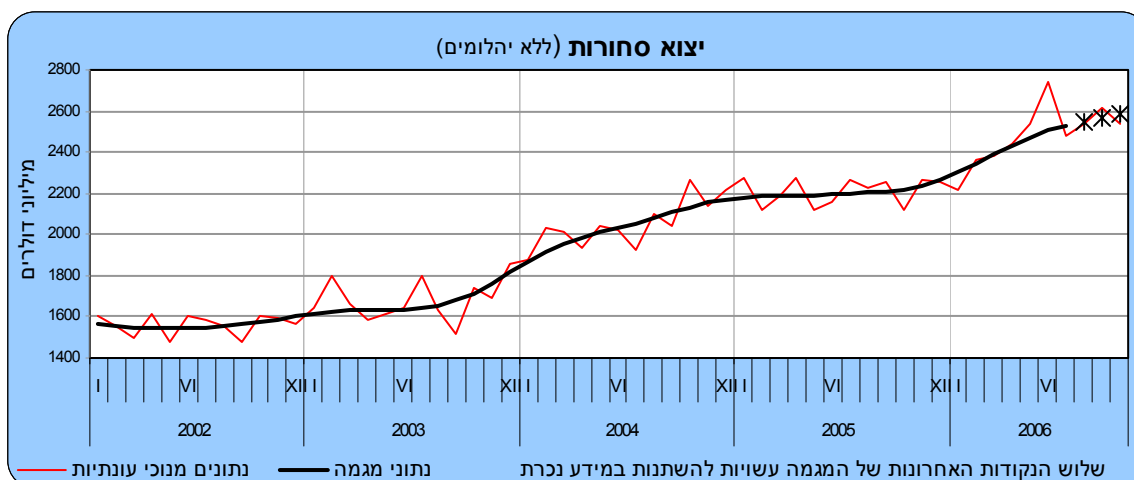
**יבוא יהלומים** (גולמיים ומלוטשים) הסתכם בינואר-אוקטובר 2006 ב-6.9 מיליארד דולר, לעומת 7.5 מיליארד דולר בחודשים המקבילים של 2005.

**יבוא מוצרי אנרגיה** (דלק גולמי, תזקיקים ופחם), הסתכם בעשרת החודשים הראשונים של השנה ב-6.3 מיליארד דולר, עלייה של 10.0% בהשוואה לאותם חודשים אשתקד.

### יצוא הסחורות

**יצוא הסחורות** הסתכם בחודש אוקטובר השנה ב-3.3 מיליארד דולר. 71% מסכום זה היה **יצוא תעשייתי** (למעט יהלומים), 26% **יצוא יהלומים** והיתר **יצוא חקלאי**.

**יצוא הסחורות** (למעט יהלומים), עלה על פי **נתוני המגמה** בחודשים אוגוסט-אוקטובר 2006 ב-9.2% בחישוב שנתי בהמשך לעלייה של 16.3% מאי-יולי.

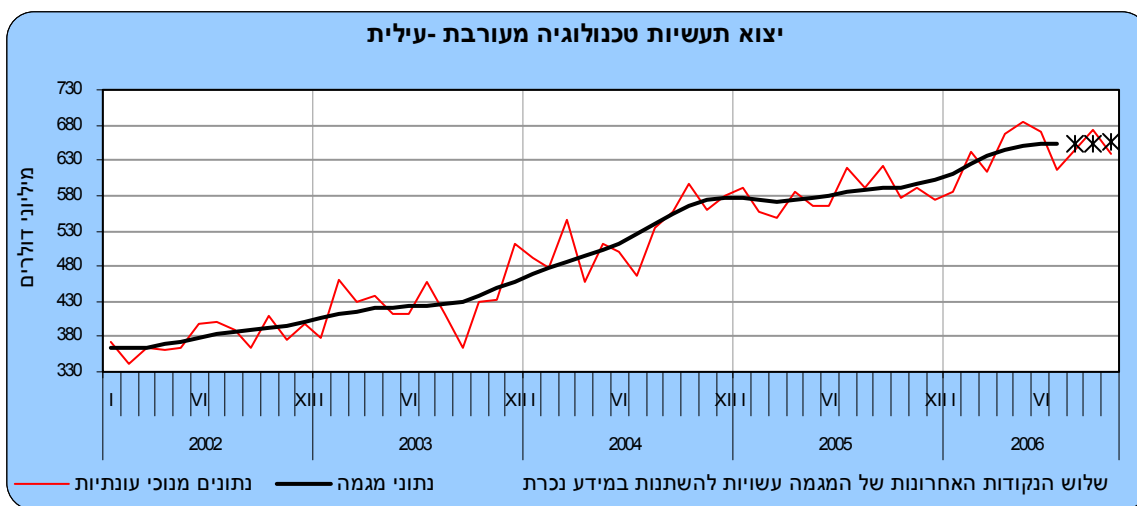


**פירוט נתוני המגמה של היצוא התעשייתי לפי העוצמה הטכנולוגית:**

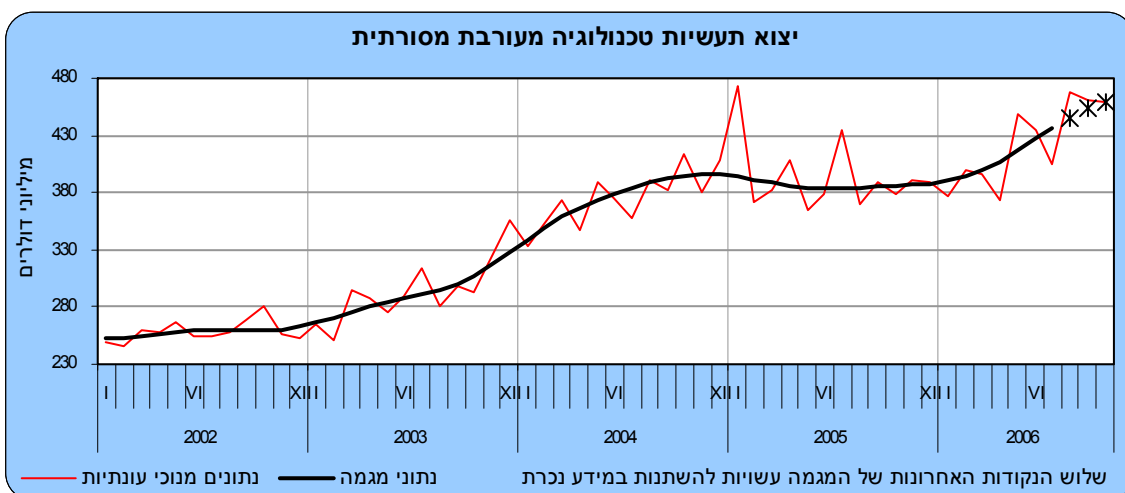
**יצוא תעשיות טכנולוגיה עילית**, המהווה 48% מכלל היצוא התעשייתי (למעט יהלומים), עלה באוגוסט-אוקטובר ב-12.2% בחישוב שנתי, בהמשך לעלייה של 27.3% מאי-יולי. נתוני היצוא לפי ענף מראים כי **יצוא ענף ציוד תקשורת, בקרה, רפואי ומדעי** עלה ב-11.8% ו**יצוא ענף רכיבים אלקטרוניים** עלה ב-4.5%



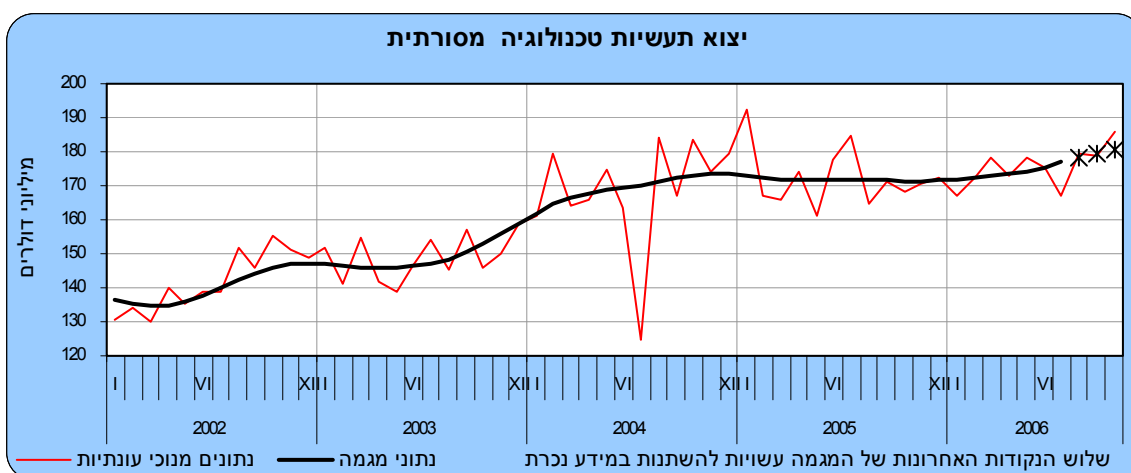
**יצוא תעשיות טכנולוגיה מעורבת עילית** (27% מכלל היצוא התעשייתי), נותר בשלושת החודשים האחרונים, על פי נתוני המגמה, ללא שינוי.



**יצוא תעשיות טכנולוגיה מעורבת מסורתית** (18% מכלל היצוא התעשייתי), עלה בשלושת החודשים האחרונים ב-21.5%, בהמשך לעלייה של 32.9% מאי-יולי. נתוני היצוא לפי ענף מצביעים על עלייה **ביצוא ענף כרייה, חציבה ומינרלים** (5.4% בממוצע לחודש, 88.5% שנתי), **ביצוא ענף גומי ופלסטיקה** (11.3%) ו**ביצוא ענף מוצרי מתכת בסיסית** (8.3% בחישוב שנתי).



**יצוא תעשיות טכנולוגיה מסורתית** (7% מכלל היצוא התעשייתי), עלה באוגוסט-אוקטובר ב-8.7% בחישוב שנתי, בהמשך לעלייה של 7.9% מאי-יולי. נתוני היצוא לפי ענף מצביעים על עלייה ביצוא ענף עץ, ריהוט, נייר ודפוס (13.1%), יצוא ענף טקסטיל, ביצוא ענף הלבשה ועור (10.0%) וביצוא ענף מזון ומשקאות (2.8%).



**יצוא יהלומים** (מלוטשים וגולמיים) הסתכם בחודשים ינואר-אוקטובר 2006, לפי נתונים מקוריים, ב-7.8 מיליארד דולר, לעומת 8.7 מיליארד דולר באותם החודשים אשתקד.

**היצוא החקלאי** הסתכם בעשרת החודשים הראשונים של השנה ב-829 מיליון דולר (נתונים ארעיים), ירידה של 1.3% לעומת התקופה המקבילה בשנת 2005. ירידות נרשמו **ביצוא פרי הדר** (-25.9%), **ביצוא פרחים** (-12.9%) ו**ביצוא כותנה וגידולי שדה** (-5.8%). לעומת זאת, נרשמה עלייה **ביצוא ירקות** (17.0%).

\* ההודעה לעיתונות הבאה על "סחר חוץ של ישראל" תפורסם ביום רביעי ה-13 בדצמבר 2006.

פרסומים נוספים בנושא סחר חוץ :

הסברים, הגדרות ומקורות (באינטרנט בלבד) :

[http://www1.cbs.gov.il/reader/fr\\_trade/intro\\_heb.pdf](http://www1.cbs.gov.il/reader/fr_trade/intro_heb.pdf)

"ירחון לסטטיסטיקה של סחר חוץ" (באינטרנט בלבד) :

[http://www1.cbs.gov.il/reader/fr\\_trade/ftmenu\\_h\\_v1.htm](http://www1.cbs.gov.il/reader/fr_trade/ftmenu_h_v1.htm)

הודעה לעיתונות " סחר חוץ לפי ארצות" :

[http://www1.cbs.gov.il/reader/newhodaot/hodaa\\_template.html?hodaa=200610231](http://www1.cbs.gov.il/reader/newhodaot/hodaa_template.html?hodaa=200610231)

הודעה לעיתונות "יבוא לפי ארץ מקור" :

[http://www1.cbs.gov.il/reader/newhodaot/hodaa\\_template.html?hodaa=200610186](http://www1.cbs.gov.il/reader/newhodaot/hodaa_template.html?hodaa=200610186)

הודעה לעיתונות "מאזן מסחרי לפי עוצמה טכנולוגית" :

[http://www1.cbs.gov.il/reader/newhodaot/hodaa\\_template.html?hodaa=200610153](http://www1.cbs.gov.il/reader/newhodaot/hodaa_template.html?hodaa=200610153)

הודעה לעיתונות "יצוא לפי ענף וארצות, 2000-2004" :

[http://www1.cbs.gov.il/reader/newhodaot/hodaa\\_template.html?hodaa=200616283](http://www1.cbs.gov.il/reader/newhodaot/hodaa_template.html?hodaa=200616283)

הודעה לעיתונות "מדדי מחירים בסחר חוץ" :

[http://www1.cbs.gov.il/reader/newhodaot/hodaa\\_template.html?hodaa=200616212](http://www1.cbs.gov.il/reader/newhodaot/hodaa_template.html?hodaa=200616212)

הודעה לעיתונות "שערי מטבע" :

[http://www1.cbs.gov.il/reader/newhodaot/hodaa\\_template.html?hodaa=200616003](http://www1.cbs.gov.il/reader/newhodaot/hodaa_template.html?hodaa=200616003)

"סחר חוץ" סדרת סטטיסטיקל מס' 39

[http://www.cbs.gov.il/statistical/trade\\_39\\_h.pdf](http://www.cbs.gov.il/statistical/trade_39_h.pdf)

"סחר חוץ-2005" סדרת סטטיסטיקל מס' 64

[http://www.cbs.gov.il/statistical/trade\\_64\\_h.pdf](http://www.cbs.gov.il/statistical/trade_64_h.pdf)

מצגת "סחר חוץ 2005" (באינטרנט בלבד) :

[http://www.cbs.gov.il/hodaot2006n/16\\_06\\_007maz.pdf](http://www.cbs.gov.il/hodaot2006n/16_06_007maz.pdf)

יבוא, סחורות וארצות 1996–2001 (תקליטור בלבד)

יבוא, סחורות וארצות 2002–2005 (תקליטור בלבד)

יצוא, סחורות וארצות 1996–2005 (תקליטור בלבד)

האוכלוסייה הנחקרת

1. היבוא והיצוא נרשמים בהתאם ל"שיטה המיוחדת" (Special System)<sup>1</sup>, לפיה נכללות בסטטיסטיקה הסחורות העוברות דרך המכס. בהתאם לכך, לא כולל היבוא, סחורות המיובאות והמאוחסנות במחסני ערובה (Bonded Warehouses), והיצוא, אינו כולל סחורות המיוצאות ממחסנים אלה. אף סחורות הנמצאות במעבר אינן נכללות בסחר.
  - א. **היבוא ברוטו** כולל משלוחים שיובאו מחוץ לארץ לשימוש מקומי (כולל לאשפרה ולתיקון) ואשר שוחררו מיד עם פריקתם על ידי המכס, או ששוחררו לאחר זמן ממחסני ערובה של המכס. נתוני היבוא אינם כוללים סחורות שהוכנסו למחסני ערובה, מלבד מספר מקרים של מפעלים יצרניים שהוכרו כמחסני ערובה. היבוא אינו כולל משלוחים שיוצאו בעבר והוחזרו לישראל שנית, ללא עיבוד כלשהו.
  - ב. **היבוא נטו** מתקבל ע"י הפחתה מערך היבוא ברוטו, ערך טובין, שיובאו בתקופות קודמות והוחזרו לספק בחו"ל ללא עיבוד או שינוי הצורה. מאחר ואין אפשרות לאתר את תאריך הכניסה לישראל של הטובין המוחזרים לחו"ל, מתבצע הניכוי בתאריך ההחזרה. מסיבה זו מנוכות החזרות מהסך הכללי ולא מהפירוט לפי ענפי הכלכלה השונים.
  - ג. **היצוא ברוטו** הוא זרם המוצרים לחו"ל למעט משלוחי סחורות שיובאו קודם והוחזרו לספק בחו"ל מבלי שעברו עיבוד כלשהו. נכללים גם טובין מעובדים למחצה שנשלחו לחו"ל לעיבוד נוסף, שיוחזרו בעתיד לשולח, וכן טובין שיובאו ונמכרו לחו"ל ללא עיבוד והקונה אינו הספק.
  - ד. **היצוא נטו** מתקבל ע"י הפחתה מערך היצוא ברוטו, ערך של טובין שיוצאו בתקופות קודמות והוחזרו לספק בישראל ללא עיבוד או שינוי צורה. מאחר ואין אפשרות לאתר את תאריך המשלוח לחו"ל של החזרות היצוא מחו"ל, מתבצע הניכוי לפי תאריך ההחזרה במקום לפי תאריך היציאה. מסיבה זו החזרות מנוכות רק מהסך הכללי ולא מהפירוט לפי ענפי הכלכלה השונים, פרט ליהלומים.
2. תאריך הרישום הסטטיסטי של היבוא הוא תאריך שחרור הטובין ע"י רשויות המכס, ושל היצוא הוא תאריך טעינת הטובין על האנייה, על המטוס או על משאיות (העברה יבשתית לירדן).
3. נתוני סחר חוץ כוללים, בין השאר, את העסקות והסחורות המפורטות להלן:
  - א. יבוא ויצוא אישי: חפצים אישיים של עולים, יספטמבר, תושבים חוזרים ודיפלומטים זרים (יבוא) וכן של יורדים (יצוא).
  - ב. משלוחים בחבילות דואר (בתמורה ומתנת).
  - ג. כלי שיט וכלי טיס כלולים בנתוני יבוא ונתוני יצוא, בין שעברו את גבולות המכס ובין שלא. היבוא כולל אניות שנרכשו בחו"ל ע"י חברות ישראליות, המפליגות תחת דגל ישראלי או דגל נוחות זר (יצואן כי כלי השיט והטיס לא עוברים תהליך שחרור המכס). היצוא כולל אניות ומטוסים שיוצרו בישראל או שנרכשו בעבר בחוץ לארץ ונמכרו בחו"ל בתקופת הדיווח.
  - ד. מוצרים לתערוכות ולירידים כלולים בנתוני סחר חוץ רק אם נמכרו או נמסרו ללא תמורה. החזרות מתערוכות לא נכללות בסחר, אך יש קשיים טכניים לאתר זרמים אלה.
  - ה. ציוד המיובא או המיוצא על בסיס של החכרה (למשל מחשבים אלקטרוניים וציוד אחר לעיבוד נתונים).
  - ו. זהב וכסף לא-מוניטריים, בצורה מעובדת או מעובדת בחלקה, גרוטאות ושאריות המיועדות לתעשייה, לצורפות או לצרכים רפואיים.
  - ז. דלק ומזון המסופקים לאניות ולמטוסים זרים בנמלים ישראליים כלולים בנתוני היצוא החל משנת 1969, למרות שלא עברו את גבולות המכס.
4. **עסקות וסחורות מיוחדות שאינן נכללות בסטטיסטיקה של סחר חוץ**
  - א. סחורות מיובאות או סחורות מיוצאות לתקופת זמן מוגבלת והמוחזרות מבלי שעברו עיבוד כלשהו, כגון: חפצים אישיים של תיירים (כולל מכוניות), טובין המיועדים לתערוכות, ירידים, תצוגות וכד'; סחורות המיועדות לאחסנה זמנית בלבד; ציוד הנשלח לביצוע עבודות קבלניות ומוחזר לאחר השימוש בו.
  - ב. חפצים שנקנו ע"י תיירים בישראל; חפצים שנקנו ע"י תיירים ישראליים בחו"ל למעט אלו שעבורם נגבו דמי מכס – טובין אלו יכללו בסך היבוא. אומדן ערך קניות התיירים בישראל ותיירים ישראלים בחו"ל כולל בחשבון השירותים במאזן התשלומים.
  - ג. מנועים וחלקים של מטוסים הנשלחים על ידי חברות תעופה מקומיות לסניפיהן ולנציגיהן בחו"ל להחלפה או לתיקון, וכן אלה הנשלחים ארצה מהסניפים בחו"ל לתיקון או להחלפה.
  - ד. דגים אשר נדגו על ידי ספינות דיג ישראליות.

<sup>1</sup> United Nations, *International Trade Statistics Concepts & Definitions*, Special Papers, Series M, No. 52/Rev.2, 1998.



- ה. זהב מוניטרי, ניירות ערך, שטרי כסף ומטבעות בעלי הילך חוקי או שעומדות להיכנס להילך חוקי (שטרי הכסף המקומיים שהודפסו בחו"ל ירשמו לפי הערך שנקבע על ידי בית הדפוס ולא על פי הערך הנקוב).
- ו. דלק ומזון המסופקים לאניות ולמטוסים ישראליים בנמלים בחו"ל (נרשם במאזן התשלומים כשירותים).
- ז. זיבורית (ballast) ומילא (dunnage) המסופקים לאניות זרות בנמלי הארץ ולאניות ישראל בנמלים זרים.
- ח. יבוא ציוד צבאי וכלי לחימה (אומדן הערך כולו בחשבון הסחורות במאזן התשלומים). הזרם לא נכלל ביבוא הטובין, מאחר שלא עובר את התהליך הרגיל של השחרור במכס.

#### 5. הסחר עם הרשות הפלסטינית

נתוני הסחר לא כוללים את העסקות עם תושבי הרשות הפלסטינית. לא נכללו בהם גם ערך סחורות היבוא והיצוא שעברו בתחנות המכס הישראלי והשייכים לתושבי הרשות הפלסטינית. נתוני הסחר עם הרשות הפלשתינאית מתפרסמים במאזן התשלומים.

#### סיווג הסחורות

1. סיווג הסחורות, לפיו מעבדים ומפרסמים את הנתונים הסטטיסטיים של סחר חוץ, מתבסס על הסיווג המשמש את המכס<sup>1</sup> בתהליך הטיפול במשלוחי היבוא ובמשלוחי היצוא: נתוני היבוא לפי הפירוט של תעריף המכס<sup>2</sup>, ונתוני היצוא - לפי "סיווג סחורות היצוא"<sup>3</sup>.
- סיווג חדש בן שמונה ספרות, שהתקבל בשנת 1962, התבסס על מינוח התעריף הבינלאומי של בריסל "Brussels' Tariff Nomenclature"-B.T.N. סיווג זה, אפשר פרוט רחב יותר של הסחורות, והביא לשיפור במשמעות של ערך היחידה בסחורות רבות יותר לעומת הסיווג הקודם.
- החל מ-1 בינואר, 1988 מתבסס סיווג הסחורות של המכס ושל הנתונים הסטטיסטיים על מינוח בינלאומי חדש, שהוכן על ידי המועצה לשיתוף בענייני מכס. המינוח החדש נקרא "השיטה המתואמת לתיאורם ולקידודם של טובין" - "The Harmonized Commodity and Coding System" (להלן "השיטה המתואמת" - "H.S.")<sup>4</sup>. המינוח החדש מחליף את "המינוח לסיווג טובין בתעריף המכס", שגרסתו האחרונה כונתה "מינוח מועצת שיתוף המכס" (ממש"מ C.C.C.N). במוסף מיוחד לרבעון לסחר חוץ מס' 4/1988 מובאים פרטים על מינוח זה, על מטרותיו, על מבנהו ועל עקרונות הסיווג. שינויים בסיווג זה בוצעו בשנים, 1986, 1988, ו-2002.

#### סיווג סיט"ק<sup>5</sup>

נתוני היבוא והיצוא מוצגים גם לפי סיווג "הסיווג האחיד של סחר חוץ" של המשרד הסטטיסטי של האו"ם (סיט"ק - S.I.T.C.)<sup>6</sup>. בסיווג זה ערוכות הסחורות בקבוצות בדרך מתאימה יותר להצגה סטטיסטית, והוא מתקבל על ידי מיון מיוחד של הפרטים בסיווג המכס וריכוזם בקבוצות על פי המבנה של הסיווג. פרטים נוספים על הסיווג סיט"ק בגרסתו האחרונה מובאים במוסף מיוחד לרבעון לסטטיסטיקה של סחר חוץ מס' 1/1988.

#### סיווג לפי ענפי כלכלה

נתוני היצוא מוצגים לפי ענף מקור, דהיינו, לפי הענף הכלכלי אליו משתייך המוצר לפי אופיו, על סמך תיאור הסחורה בסיווג הסחורות, ולא על סמך הענף של היצואן. הגדרת הענפים מבוססת על סיווג ענפי הכלכלה שערכה הלמ"ס. החל מרבעון לסחר חוץ לסטטיסטיקה של סחר חוץ מס' 1/1995 מתפרסמים נתוני יצוא סחורות כשהם מסווגים לפי ענף (מקור)<sup>7</sup>. לפני כן, סווגו סחורות היצוא לפי "הסיווג האחיד של ענפי הכלכלה 1970" (פרסום טכני מס' 46). החל מירחון לסטטיסטיקה של סחר חוץ מס' 8/2003 מתפרסמים נתוני יצוא הסחורות כשהם מסווגים לפי ענף (מקור)<sup>8</sup> חדש. ניתן לקבל נתוני יצוא מסווגים לפי הענף החדש ממאגר הנתונים של הלשכה (נתונים משנת 1988 ואילך).

#### 4. סיווג לפי ייעוד כלכלי

עפ"י סיווג זה, מוצגים נתוני היבוא, לפי שלושה שימושים: מוצרי צריכה, חומרי גלם לייצור ומוצרי השקעה, ומחולקים לקבוצות משנה. במקרים אחדים, כאשר מוצר מיועד ליותר מאשר שימוש אחד, מחולק ערך היבוא שלו בין השימושים המתאימים

<sup>1</sup> <http://www.mof.gov.il/customs/taarif.htm>

<sup>2</sup> תעריף המכס ומס קנייה לשנת תש"ס - 2002, ערוך על פי H.S. - 2002 קובץ התקנות מס' 1295 מ-1/02.

<sup>3</sup> אגף המכס ומשרד התעשייה והמסחר סיווג סחורות היצוא, ערוך על פי H.S. - 1988, ילקוט מס' 511 מ-1/88, מעודכן לשנת 1992.

<sup>4</sup> [http://europa.eu.int/comm/eurostat/ramon/nomenclatures/index.cfm?TargetUrl=LST\\_NOM](http://europa.eu.int/comm/eurostat/ramon/nomenclatures/index.cfm?TargetUrl=LST_NOM)

<sup>5</sup> United Nations, *Standard International Trade Classification, Revision III* Statistical Papers, Series M, No.34, New York, 1986.

<sup>6</sup> <http://unstats.un.org/unsd/cr/registry/regcst.asp?Cl=14>

<sup>7</sup> הלשכה המרכזית לסטטיסטיקה והמועצה הציבורית לסטטיסטיקה, הסיווג האחיד של ענפי כלכלה 1993, פרסום טכני מס' 63, ירושלים, תשנ"ד-1993

<sup>8</sup> הלשכה המרכזית לסטטיסטיקה והמועצה הציבורית לסטטיסטיקה, הסיווג האחיד של ענפי כלכלה 1993, פרסום טכני מס' 63, ירושלים, תשס"ג - 2003.

(לדוגמא: מכוניות נוסעים מיועדות לצריכה ולהשקעה, סוכר - לצריכה, וכחומר גלם). בסיווג זה חלוקת היבוא היא לשימושים ראשוניים של הסחורות, כלומר, השימוש הראשון שנעשה בהן. סחורות בלתי מעובדות וסחורות מעובדות למחצה וחלקים להרכבת מכוניות וכלי רכב, מסווגים ב"חומרי גלם". כן נכללים ב"חומרי גלם" חלקי חילוף, כלים ואביזרים לשימוש נוסף. הסיווג לפי הייעוד נעשה על פי "סקר ייעודי יבוא" הנערך בלמ"ס אחת למספר שנים. סיווג סחורות היבוא לפי ייעוד כלכלי עודכן החל מרבעון לסחר חוץ 3/1993 על בסיס סקר ייעודי יבוא 1988 שפורסם בסדרת פרסומים מיוחדים מספר 952.<sup>9</sup> עד אז סווגו סחורות היבוא לפי סקר 1982/83 שפורסם בסדרת פרסומים מיוחדים מספר 787.<sup>10</sup>

## סיווג לפי עוצמה טכנולוגית

עפ"י סיווג זה, כפי שהוצע בשנת 1997 ע"י ארגון ה-OECD, מסווגים ענפי התעשייה לארבע קבוצות: תעשיות טכנולוגיה עילית, תעשיות טכנולוגיה מעורבת עילית, תעשיות טכנולוגיה מעורבת מסורתית, ותעשיות טכנולוגיה מסורתית. החלוקה מבוססת על שני אינדיקטורים, ההוצאה למחקר ופיתוח (מו"פ) כחלק מהערך המוסף, וההוצאה על מו"פ כחלק מהתפוקה.

בישראל תואמת החלוקה לפי עוצמה טכנולוגית את הגדרת ה-OECD<sup>11</sup>, למעט הענפים הבאים:

- ענף "יצור ציוד לבקרה ופיקוח" מסווג בתעשיות טכנולוגיה עילית. ב-OECD מסווג ענף זה בתעשיות טכנולוגיה מעורבת עילית.
  - ענף "יצור נפט ומוצרי" מסווג ביחד עם "כימיקלים וזיקוק נפט" בתעשיית טכנולוגיה מעורבת עילית. ב-OECD מסווג ענף זה בתעשיות טכנולוגיה מעורבת מסורתית.
- פרוט ענפי התעשייה הנכללים בכל אחת מהקבוצות:
- **תעשיות טכנולוגיה עילית** כוללות את ענפי הציוד האלקטרוני, ציוד לבקרה ופיקוח, מכוניות למשרד ומחשוב, כלי טיס ותרופות.
  - **תעשיות טכנולוגיה מעורבת עילית** כוללות את ענפי זיקוק נפט, ענפי הייצור של הכימיה (ללא תרופות), מכוניות, ציוד ומנועים חשמליים וכלי הובלה (ללא כלי טיס).
  - **תעשיות טכנולוגיה מעורבת מסורתית** כוללות את ענפי כרייה וחציבה, ייצור גומי ופלסטיקה, מוצרי מתכת, ברזל ומינרלים אחרים ותכשיטים.
  - **תעשיות טכנולוגיה מסורתית** כוללות את ענפי מזון משקאות וטבק, טקסטיל, הלבשה, מוצרי עור, נייר, דפוס, מוצרי עץ ורהיטים.

## חומרי אנרגיה

הנתונים על יבוא דלק כוללים דלק גולמי ומוצרי דלק, כגון: תזקידי דלק ובנוזין וכן פחם ומוצריו.

## ערך הסחורות

1. **ערך היבוא** נקבע עפ"י דיווח היבואנים למכס ומבוסס על ערך העסקה, כפי שהוגדר מושג זה באמנת בריסל בדבר הערכת טובין לצורכי מכס (1950). ערך העסקה מייצג את הערך לפני נמכרו הטובין, בתוספת הוצאות הובלה וביטוח עד לגבול הארץ המייבאת, כולל דמי פריקה בנמל המוצא. הגדרה זו של ערך העסקה ביבוא תואמת את הערכת הטובין לפי בסיס סייפ - (C.I.F. Cost, Insurance and Freight). במרבית המקרים כולל הערך לצורכי המכס גם זקיפה של הוצאות מקומיות - דמי רציף והוצאות סבלות. מסי יבוא ומסים אחרים המוטלים על סחורות מיובאות אינם כלולים בערך לצורכי מכס. כשיבוא מוצרים אינו מלווה בזרימה כספית נגדית וקיים קושי בקביעת ערך העסקה (כמו במתנות), נקבע הערך בהתאם לאומדן המבוסס על מחירי השוק. כך, למשל, יקבע המחיר של יבוא מתנות למוזיאונים על פי הערכת ששפטמבר הביטוח. סחורות יבוא המשוחרות כנגד עירבון נרשמות בהתאם לתאריך השחרור בפועל כנגד עירבון, עד הסדרת החשבון הסופי. תיקון הערך ליבוא זה נרשם עם הסדרת החשבון הסופי (חיסול העירבון) ומיוחס אף הוא לתאריך השחרור בפועל של הטובין (כלומר ייתכן תיקון ערך היבוא גם לאחר מספר חודשים).
2. נתוני **היבוא** נרשמים ברשימוני היבוא במטבע העסקה ומחושבים בשקל חדש לפי השערים ביום השחרור מהמכס, וערכם מחושב גם בדולרים של ארה"ב. שערי החליפין לצרכים אלו הם שערים לצורכי מכס ביום התרת הרשימוני. בפרסומי סחר חוץ מוצגים הערכים של היבוא והיצוא בדולרים של ארה"ב. מאז ניוד הלירה הישראלית באוקטובר 1977, שערי החליפין בין הלירה או השקל למטבעות הזרים העיקריים נקבעו לצורכי המכס על פי שער שהוכתב ע"י שלטונות המכס על פי הנתונים של בנק ישראל. במידה וחלות תנודות של יותר משני אחוזים בשער היומי של מטבע כלשהו, כפי שנקבע ע"י בנק ישראל, גם השער לצורכי מכס משתנה. בדצמבר 1980 ובספטמבר 1985 חלו שינויים במטבע הישראלי: בדצמבר 1980 הומרה הלירה בשקל וערך ההמרה היה 10 לירות ל-1 שקל. בספטמבר 1985 הומר השקל לשקל חדש וערך ההמרה היה 1,000 שקל, ל-1 שקל חדש.

<sup>9</sup> הלשכה המרכזית לסטטיסטיקה, סקר ייעודי יבוא 1988, פרסום מיוחד מס' 952.

<sup>10</sup> הלשכה המרכזית לסטטיסטיקה, סקר ייעודי יבוא 1982/83, פרסום מיוחד מס' 787.

<sup>11</sup> Classification of Manufacturing Industries Based on Technology, OECD Science, Technology and Industry Scoreboard, Towards a Knowledge-base Economy, Science and Innovation, OECD 2001, annex I, pp. 137-140.

ערך היצוא - נתוני היצוא נרשמים לפי ערך העסקות פרייב (F.O.B. free on board), ללא ניכוי ההנחות ודמי עמלה לגורמי חוץ.

4. נתוני היצוא נרשמים ברשימוני היצוא בשקל חדש ובמטבע חוץ שבו מבצעים את העסקה. התרגום לדולרים של ארה"ב נעשה בעת הסיכום החודשי, לפי השער שהיה ביום רישום העסקה במכס.

#### המקור לנתונים

1. המקור העיקרי לנתוני היבוא והיצוא הם הטפסים המוגשים לשלטונות המכס על ידי היבואנים והיצואנים (רשימוני יבוא ויצוא).
2. מקרים מסוימים משמשים כמקורות סיכומים מנהליים הנערכים על ידי מוסדות המנהלים את סחר החוץ בקבוצות מוצרים, כגון: רשם כלי השיט.
3. רישום מיוחד מתבצע לגבי הסחורות או קבוצת סחורות הבאות:
  - חלק חשוב מהיצוא החקלאי הטרי מתבצע בשיטת המשגורים. לאחר ביצוע המכירות, מתוקנים הנתונים בהתאם לפדיון בפועל על פי דו"חות שנמסרים ללמ"ס ע"י חברות שונות.
  - יבוא יהלומים נרשם, עד ל-31 בדצמבר 1982, לפי סיכומים מנהליים, והחל מ-1 בינואר 1983 - לפי השיטה הנהוגה לגבי כל היבוא. שינוי שיטת הרישום של יצוא היהלומים חל ב-1 בספטמבר 1982.
  - יבוא ויצוא אניות ומטוסים נרשם לפי הנתונים המתקבלים ממשרד התחבורה וחברות הספנות והתעופה.

#### ניכוי עונתיות

במסגרת נתוני סחר חוץ מופיעות סדרות שונות, מנוכות מהשפעות עונתיות.

החל בחודש ינואר 2005 הסדרות מנוכות העונתיות מחושבות באמצעות השיטה החדשה X-12-ARIMA המחליפה את השיטה X-11-ARIMA/2000 שהייתה בשימוש עד כה. כמו כן, שונתה תקופת העיבוד, לצורך ניכוי עונתיות בכל הסדרות המוצגות לתקופה אחידה, החל בינואר 1995.

נתונים מנוכי עונתיות מחושבים באמצעות השיטה לניכוי עונתיות, X-12-ARIMA, אשר פותחה בלשכה המפקדית של ארצות הברית (US Census Bureau) ובעזרת שיטה שפותחה בלשכה המרכזית לסטטיסטיקה (למ"ס), המאפשרת אמידה בו זמנית של השפעת תאריכי החגים ומספר ימי הפעילות הנהוגים בישראל.

נתוני מנוכי עונתיות מתקבלים לאחר ניכוי השפעת העונתיות והשפעת חגים וימי פעילות מהנתונים המקוריים. נתוני מגמה נאמדים לאחר הסרת ההשפעה של האי-סדירות (רעשים) מהנתונים מנוכי העונתיות<sup>12</sup>.

נתונים מנוכי עונתיות ונתוני מגמה עשויים להשתנות מאחר שהם מחושבים מחדש עם קבלת נתון מקורי נוסף מדי חודש או רבע שנה (ניכוי עונתיות עדכני).

החל מרבעון לסחר חוץ מ' 1/1995 מתפרסמים 8 סדרות ביצוא ו-5 סדרות נוספות ביבוא. נתונים חודשיים החל משנת 1988 עבור כל סדרה בסיסית וסדרות סיכום ניתן לקבל ממאגר הנתונים של הלשכה. החל בחודש ינואר 2001 מתפרסמות ארבע סדרות המתארות את ענפי התעשייה לפי העוצמה הטכנולוגית: טכנולוגיה עילית, טכנולוגיה מעורבת עילית, טכנולוגיה מעורבת מסורתית, טכנולוגיה מסורתית.

<sup>12</sup> הסבר מפורט על תהליך של ניכוי העונתיות ואמידת המגמה מתפרסם ב"הגורמים העונתיים וגורמי ההתאמה מראש לשנת 2006, מגמות ל-2002-2006" (באתר הלמ"ס באינטרנט

בלבד: הגדרות, סיווגים ושיטות, שיטות סטטיסטיות, סדרות עתיות), בכתובת:

<http://www.cbs.gov.il/publications/tseries/seasonal06/presentationh.pdf>

# E N B L H

Table A 1. - Foreign Trade Balance, Net <sup>(1)</sup>

לוח א 1. - מאזן סחר חוץ, נטו <sup>(1)</sup>

Million \$

מיליוני דולרים

היצוא, כ-% מהיבוא, ללא אניות, מטוסים ויהלומים	גירעון מסחרי Trade deficit			יבוא Exports		יבוא Imports			שנות שינוי % change	
	ללא אניות, מטוסים, יהלומים וחומרי אנרגיה	ללא אניות, מטוסים, יהלומים	סך הכל <sup>(2)</sup>	מזה: ללא אניות, מטוסים, יהלומים	סך הכל <sup>(2)</sup>	מזה: ללא אניות, מטוסים, יהלומים		סך הכל <sup>(2)</sup>		
						Excl. ships, aircraft, diamonds and fuels	Excl. ships, aircraft, diamonds			
77.6	2,582.2	7,085.4	6,544.1	24,527.1	33,812.6	27,109.3	31,612.5	40,356.7		2004
75.0	2,031.0	8,795.2	7,845.9	26,348.8	36,610.8	28,379.8	35,144.0	44,456.7		2005
-3.4	-21.3	24.1	19.9	7.4	8.3	4.7	11.2	10.2		שינוי % change
73.3	2,079.1	7,850.1	6,684.2	21,590.6	30,364.3	23,669.7	29,440.7	37,048.5	I - X	2005
76.8	1,110.8	7,460.7	6,455.8	24,640.0	32,615.0	25,750.8	32,100.7	39,070.8	I - X	2006
	309.9	920.5	932.3	1,780.7	2,337.5	2,090.6	2,701.2	3,269.8	X	2005
	158.3	575.7	358.8	2,239.9	3,274.5	2,398.2	2,815.6	3,633.3	XI	
	-206.4	369.4	802.9	2,518.3	2,972.0	2,311.9	2,887.7	3,774.9	XII	
	602.0	1,194.3	911.0	2,086.6	2,996.8	2,688.6	3,280.9	3,907.8	I	2006
	163.7	742.2	635.5	2,163.0	3,008.9	2,326.7	2,905.2	3,644.4	II	
	-125.1	414.6	173.0	2,667.0	3,593.6	2,541.9	3,081.6	3,766.6	III	
	108.5	635.7	810.7	2,270.9	2,729.4	2,379.4	2,906.6	3,540.1	IV	
	76.5	815.7	294.8	2,690.5	3,986.5	2,767.0	3,506.2	4,281.3	V	
	-487.4	222.8	463.4	2,932.9	3,474.0	2,445.5	3,155.7	3,937.4	VI	
	251.5	806.0	727.7	2,296.1	3,024.0	2,547.6	3,102.1	3,751.7	VII	
	368.3	1,322.2	1,069.9	2,442.4	3,089.1	2,810.7	3,764.6	4,159.0	VIII	
	-215.0	200.8	215.5	2,648.4	3,391.2	2,433.4	2,849.2	3,606.7	IX	
	367.8	1,106.4	1,154.3	2,442.2	3,321.5	2,810.0	3,548.6	4,475.8	X	
<b>Seasonally adjusted data</b>						<b>נתונים מנוכי עונתיות</b>				
	מנוכה עונתיות S.A.	מנוכה עונתיות S.A.	מנוכה עונתיות S.A.	מנוכה עונתיות S.A.	מנוכה עונתיות S.A.	מנוכה עונתיות S.A.	מנוכה עונתיות S.A.	מנוכה עונתיות S.A.		
	276.0	886.6	2,117.5	2,393.5	3,004.1				X	2005
	103.9	521.3	2,261.1	2,365.0	2,782.4				XI	
	122.0	697.8	2,254.0	2,376.0	2,951.8				XII	
	367.5	959.8	2,220.9	2,588.4	3,180.7				I	2006
	79.1	657.6	2,365.9	2,445.0	3,023.5				II	
	23.6	563.3	2,379.3	2,402.9	2,942.6				III	
	39.1	566.3	2,442.6	2,481.7	3,008.9				IV	
	45.4	784.6	2,533.7	2,579.1	3,318.3				V	
	-222.7	487.5	2,743.3	2,520.6	3,230.8				VI	
	93.9	648.4	2,477.5	2,571.4	3,125.9				VII	
	184.6	1,138.5	2,533.5	2,718.1	3,672.0				VIII	
	35.5	451.3	2,618.6	2,654.1	3,069.9				IX	
	77.1	815.7	2,537.6	2,614.7	3,353.3				X	
<b>Trend data</b>						<b>נתוני מגמה</b>				
	201.5		2,221.5	2,423.0					X	2005
	185.1		2,239.4	2,424.5					XI	
	161.1		2,266.1	2,427.2					XII	
	132.8		2,301.6	2,434.4					I	2006
	103.8		2,344.2	2,448.0					II	
	78.2		2,390.1	2,468.3					III	
	60.4		2,434.5	2,494.9					IV	
	52.9		2,473.7	2,526.6					V	
	55.5		2,505.0	2,560.5					VI	
	63.8		2,528.6	2,592.4					VII	
	71.1		2,547.7	2,618.8					VIII	
	72.3		2,564.7	2,637.0					IX	
	65.0		2,582.4	2,647.4					X	
<b>Trend data- Percent change <sup>(3)</sup></b>						<b>נתוני מגמה - אחוז השינוי <sup>(3)</sup></b>				
			0.8	0.1					XI	2005
			1.2	0.1					XII	
			1.6	0.3					I	2006
			1.9	0.6					II	
			2.0	0.8					III	
			1.9	1.1					IV	
			1.6	1.3					V	
			1.3	1.3					VI	
			0.9	1.2					VII	
			0.8	1.0					VIII	
			0.7	0.7					IX	
			0.7	0.4					X	

(1) Net equals gross total less goods returned to the suppliers.

(2) No seasonal effect was found in these series.

(3) Percent change on previous period.

(1) הנטו שווה לסך ברוטו בניכוי החזרות טובין לספקים.

(2) בסדרות אלה לא נמצאה השפעה עונתית.

(3) השינוי באחוזים, כל תקופה לעומת קודמתה.

# ENBLH

Table A 2. - Foreign Trade Balance -  
Imports, by Commodity Group (Net)

לוח א 2. - מאזן סחר חוץ -  
יבוא, לפי קבוצת סחורות (נטו)

Million \$											מיליוני דולרים	
החזרת (-)	אחר <sup>(1)</sup>	אניות ומטוסים <sup>(1)</sup>	יהלומים גולמיים ומלוטשים נטו	חומרי אנרגיה <sup>(1)</sup>	נכסי השקעה <sup>(3)</sup>	חומרי גלם <sup>(2)</sup>	מוצרי צריכה	סך הכל ללא אניות, מטוסים, יהלומים וחומרי אנרגיה	סך הכל ללא אניות, מטוסים ויהלומים	סך הכל <sup>(1)</sup>		
Returned (-)	Other <sup>(1)</sup>	Ships and aircraft <sup>(1)</sup>	Diamonds rough and polished net	Fuels <sup>(1)</sup>	Investment goods <sup>(3)</sup>	Raw materials <sup>(2)</sup>	Consumer goods	Total excl. ships aircraft, diamonds and fuels	Total excl. ships aircraft and diamonds	Total <sup>(1)</sup>		
134.9	35.4	27.8	8,716.4	4,503.2	5,992.6	16,104.1	4,977.2	27,109.3	31,612.5	40,356.7		2004
152.5	39.0	132.9	9,179.8	6,764.2	6,192.8	16,818.5	5,329.5	28,379.8	35,144.0	44,456.7		2005
13.0	10.2	378.1	5.3	50.2	3.3	4.4	7.1	4.7	11.2	10.2		שינוי %
119.3	31.7	84.5	7,523.3	5,771.0	5,134.5	14,054.7	4,448.8	23,669.7	29,440.7	37,048.5	I - X	2005
114.7	31.4	95.0	6,875.1	6,349.9	5,433.6	15,303.9	4,981.9	25,750.8	32,100.7	39,070.8	I - X	2006
10.5	2.5	0.3	568.3	610.6	383.8	1,308.8	395.5	2,090.6	2,701.2	3,269.8	X	2005
15.2	3.7	1.9	815.8	417.4	521.2	1,429.7	443.6	2,398.2	2,815.6	3,633.3	XI	
18.0	3.6	46.5	840.7	575.8	537.1	1,334.1	437.1	2,311.9	2,887.7	3,774.9	XII	
13.0	3.0	19.2	607.7	592.3	628.0	1,557.8	499.8	2,688.6	3,280.9	3,907.8	I	2006
8.7	3.0	0.2	739.0	578.5	475.7	1,374.7	473.3	2,326.7	2,905.2	3,644.4	II	
26.1	4.7	0.6	684.4	539.7	549.0	1,488.1	500.1	2,541.9	3,081.6	3,766.6	III	
11.1	2.3	0.4	633.1	527.2	463.0	1,456.3	457.8	2,379.4	2,906.6	3,540.1	IV	
9.8	4.2	0.6	774.5	739.2	560.1	1,689.7	513.0	2,767.0	3,506.2	4,281.3	V	
10.3	2.3	60.3	721.4	710.2	541.5	1,472.4	429.3	2,445.5	3,155.7	3,937.4	VI	
9.8	3.8	9.7	639.9	554.5	550.4	1,527.4	466.0	2,547.6	3,102.1	3,751.7	VII	
7.9	2.3	3.4	391.0	953.9	600.5	1,644.8	563.1	2,810.7	3,764.6	4,159.0	VIII	
8.0	2.4	0.2	757.3	415.8	487.4	1,425.7	517.9	2,433.4	2,849.2	3,606.7	IX	
10.0	3.4	0.4	926.8	738.6	578.0	1,667.0	561.6	2,810.0	3,548.6	4,475.8	X	
<b>Seasonally adjusted data</b>											<b>נתונים ממוזגים עונתיים</b>	
					ממוזג עונתיים S.A.	ממוזג עונתיים S.A.	ממוזג עונתיים S.A.	ממוזג עונתיים S.A.	ממוזג עונתיים S.A.			
			732.8	498.5	1,471.2	421.2	2,393.5	3,004.1			X	2005
			791.4	531.7	1,382.2	447.4	2,365.0	2,782.4			XI	
			729.2	498.5	1,410.5	463.4	2,376.0	2,951.8			XII	
			655.2	588.9	1,495.2	501.4	2,588.4	3,180.7			I	2006
			755.3	506.4	1,449.5	486.0	2,445.0	3,023.5			II	
			697.8	519.4	1,430.7	448.1	2,402.9	2,942.6			III	
			735.2	500.5	1,484.2	494.7	2,481.7	3,008.9			IV	
			780.0	530.9	1,545.6	498.4	2,579.1	3,318.3			V	
			667.7	538.2	1,502.4	477.7	2,520.6	3,230.8			VI	
			608.5	541.3	1,536.4	489.9	2,571.4	3,125.9			VII	
			490.7	575.2	1,638.3	502.3	2,718.1	3,672.0			VIII	
			719.3	572.7	1,566.9	512.1	2,654.1	3,069.9			IX	
			849.6	557.2	1,542.3	511.7	2,614.7	3,353.3			X	
<b>Trend data</b>											<b>נתוני מגמה</b>	
			519.3	1,422.8	462.5	2,423.0					X	2005
			516.7	1,426.9	463.7	2,424.5					XI	
			514.0	1,433.3	466.2	2,427.2					XII	
			512.4	1,443.3	470.1	2,434.4					I	2006
			513.0	1,457.2	474.9	2,448.0					II	
			516.2	1,474.7	480.0	2,468.3					III	
			522.0	1,494.3	485.0	2,494.9					IV	
			529.7	1,514.5	489.9	2,526.6					V	
			538.4	1,532.8	494.9	2,560.5					VI	
			546.8	1,547.5	499.7	2,592.4					VII	
			553.8	1,558.0	504.2	2,618.8					VIII	
			559.2	1,564.0	508.0	2,637.0					IX	
			563.0	1,566.6	510.7	2,647.4					X	
<b>Trend data- Percent change <sup>(4)</sup></b>											<b>נתוני מגמה - אחוז השינוי <sup>(4)</sup></b>	
			-0.5	0.3	0.3	0.1					XI	2005
			-0.5	0.4	0.5	0.1					XII	
			-0.3	0.7	0.8	0.3					I	2006
			0.1	1.0	1.0	0.6					II	
			0.6	1.2	1.1	0.8					III	
			1.1	1.3	1.0	1.1					IV	
			1.5	1.4	1.0	1.3					V	
			1.6	1.2	1.0	1.3					VI	
			1.6	1.0	1.0	1.2					VII	
			1.3	0.7	0.9	1.0					VIII	
			1.0	0.4	0.8	0.7					IX	
			0.7	0.2	0.5	0.4					X	

(1) No seasonal effect was found in these series.

(2) Excluding diamonds and fuels.

(3) Excluding ships and aircraft.

(4) Percent change on previous period.

(1) בסדרות אלה לא נמצאה השפעה עונתית.

(2) ללא יהלומים וחומרי אנרגיה.

(3) ללא אניות ומטוסים.

(4) השינוי באחוזים, כל תקופה לעומת קודמתה.

# ENBLH

Table A 3. - Foreign Trade Balance -  
Exports, by Commodity Group (Net)

לוח א 3. - מאזן סחר חוץ -  
יצוא, לפי קבוצת סחורות (נטו)

Million \$								מיליוני דולרים	
החזרות (-) יצוא (-)	אניות ומטוסים משומשים <sup>(1)</sup>	יהלומים Diamonds		אחר <sup>(1)(3)</sup>	תעשיית <sup>(2)</sup>	חקלאי	סך הכל ללא אניות, מטוסים ויהלומים Total excl. ships, aircraft and diamonds	סך הכל <sup>(1)</sup> Total <sup>(1)</sup>	
		גולמיים Rough	מלוטשים Polished						
Returned exports (-)	Used ships and aircraft <sup>(1)</sup>	Rough	Polished	Other <sup>(1)(3)</sup>	Manufac- turing <sup>(2)</sup>	Agricultural	Total excl. ships, aircraft and diamonds	Total <sup>(1)</sup>	
154.0	0.0	2,921.9	6,363.6	42.2	23,576.6	908.3	24,527.1	33,812.6	2004
291.7	111.4	3,492.2	6,658.4	47.3	25,274.4	1,027.1	26,348.8	36,610.8	2005
89.4		19.5	4.6	12.1	7.2	13.1	7.4	8.3	שינוי % change
244.0	111.4	3,060.5	5,601.8	33.1	20,717.0	840.5	21,590.6	30,364.3	I - X
211.4	208.6	2,234.4	5,532.0	57.7	23,753.0	829.3	24,640.0	32,615.0	I - X
17.7	0.0	168.3	388.5	5.0	1,715.6	60.1	1,780.7	2,337.5	X
23.7	0.0	300.1	734.5	4.5	2,152.4	83.0	2,239.9	3,274.5	XI
24.0	0.0	131.6	322.1	9.7	2,405.0	103.6	2,518.3	2,972.0	XII
20.8	24.5	275.1	610.6	9.3	1,957.3	120.0	2,086.6	2,996.8	I
30.3	0.0	232.4	613.5	3.5	2,021.5	138.0	2,163.0	3,008.9	II
19.9	0.0	245.2	681.4	4.0	2,540.9	122.1	2,667.0	3,593.6	III
30.7	1.5	192.7	264.3	2.9	2,185.5	82.5	2,270.9	2,729.4	IV
25.0	142.5	265.1	888.4	4.5	2,592.5	93.5	2,690.5	3,986.5	V
15.6	29.1	195.7	316.3	8.3	2,860.5	64.1	2,932.9	3,474.0	VI
16.1	0.0	193.7	534.2	14.2	2,238.9	43.0	2,296.1	3,024.0	VII
16.0	0.0	133.6	513.1	5.2	2,390.9	46.3	2,442.4	3,089.1	VIII
20.0	11.0	236.5	495.3	2.9	2,595.5	50.0	2,648.4	3,391.2	IX
17.0	0.0	264.4	614.9	2.9	2,369.5	69.8	2,442.2	3,321.5	X
<b>Seasonally adjusted data</b>								<b>נתונים מנוכי עונתיות</b>	
		מנוכה עונתיות S.A.	מנוכה עונתיות S.A.	מנוכה עונתיות S.A.	מנוכה עונתיות S.A.	מנוכה עונתיות S.A.			
		183.3	524.0	2,037.5	74.9	2,117.5			X
		326.3	592.5	2,168.5	88.1	2,261.1			XI
		166.8	581.3	2,160.1	84.2	2,254.0			XII
		244.6	517.4	2,126.6	85.0	2,220.9			I
		214.8	539.7	2,267.1	95.3	2,365.9			II
		248.9	569.3	2,296.7	78.6	2,379.3			III
		240.8	446.3	2,365.4	74.3	2,442.6			IV
		209.7	618.4	2,438.2	91.0	2,533.7			V
		173.9	442.4	2,649.3	85.8	2,743.3			VI
		186.7	518.3	2,382.5	80.7	2,477.5			VII
		138.6	652.7	2,444.8	83.5	2,533.5			VIII
		236.9	466.1	2,529.7	85.9	2,618.6			IX
		288.7	577.3	2,449.8	84.9	2,537.6			X
<b>Trend data</b>								<b>נתוני מגמה</b>	
		295.1	551.5	2,131.2	82.0	2,221.5			X
		279.0	552.7	2,148.3	82.7	2,239.4			XI
		262.6	552.9	2,175.5	83.3	2,266.1			XII
		247.5	551.6	2,213.0	83.5	2,301.6			I
		234.5	548.5	2,258.3	83.4	2,344.2			II
		223.9	543.5	2,306.2	83.2	2,390.1			III
		215.5	537.7	2,351.2	83.1	2,434.5			IV
		209.4	531.9	2,389.2	83.3	2,473.7			V
		205.8	527.4	2,418.3	83.8	2,505.0			VI
		205.1	525.3	2,439.7	84.3	2,528.6			VII
		207.4	526.0	2,457.2	84.9	2,547.7			VIII
		212.2	529.4	2,473.5	85.3	2,564.7			IX
		218.5	534.4	2,491.2	85.6	2,582.4			X
<b>Trend data- Percent change<sup>(4)</sup></b>								<b>נתוני מגמה - אחוז השינוי<sup>(4)</sup></b>	
		-5.5	0.2	0.8	0.9	0.8			XI
		-5.9	0.0	1.3	0.7	1.2			XII
		-5.8	-0.2	1.7	0.2	1.6			I
		-5.3	-0.6	2.0	-0.1	1.9			II
		-4.5	-0.9	2.1	-0.2	2.0			III
		-3.8	-1.1	2.0	-0.1	1.9			IV
		-2.8	-1.1	1.6	0.2	1.6			V
		-1.7	-0.8	1.2	0.6	1.3			VI
		-0.3	-0.4	0.9	0.6	0.9			VII
		1.1	0.1	0.7	0.7	0.8			VIII
		2.3	0.6	0.7	0.5	0.7			IX
		3.0	0.9	0.7	0.4	0.7			X

(1) No seasonal effect was found in these series.

(2) Excluding polished diamonds.

(3) Excluding rough diamonds, used ships and aircraft.

(4) Percent change on previous period.

(1) בסדרות אלה לא נמצאה השפעה עונתית.

(2) ללא יהלומים מלוטשים.

(3) ללא יהלומים גולמיים, אניות ומטוסים משומשים.

(4) השינוי באחוזים, כל תקופה לעומת קודמתה.

# ENBLH

Table B 1. - Imports of Consumer Goods, by Commodity Group

לוח ב 1. - יבוא מוצרי צריכה, לפי קבוצת סחורות

Million \$											מיליוני דולרים	
מוצרים בני קיימה Durable goods				מוצרים לצריכה שוטפת Non-durable goods						סך כולל		
אחר <sup>(1)</sup>	כלי תחבורה	ריהוט ומוצרי חשמל ביתי Furniture and electrical equipment	סך הכל	אחר	כלי בית Household utensils	הלבשה והנעלה Clothing and footwear	מזון ומשקאות <sup>(1)</sup> Food and beverages <sup>(1)</sup>	תרופות Medicines	סך הכל	סך כולל		
Other <sup>(1)</sup>	Transport equipment	Furniture and electrical equipment	Total	Other	Household utensils	Clothing and footwear	Food and beverages <sup>(1)</sup>	Medicines	Total	Grand total		
152.4	931.9	1,065.9	2,150.2	423.9	342.7	788.3	984.5	287.6	2,827.0	4,977.2	2004	
168.0	985.0	1,158.8	2,311.8	458.9	338.6	865.5	1,042.6	312.1	3,017.7	5,329.5	2005	
10.2	5.7	8.7	7.5	8.3	-1.2	9.8	5.9	8.5	6.7	7.1	שינוי %	
139.6	795.6	965.3	1,900.5	388.0	286.0	748.1	868.2	258.0	2,548.3	4,448.8	2005	
149.9	893.5	1,049.7	2,093.1	402.8	286.0	870.0	994.5	294.8	2,888.8	4,981.9	2006	
12.5	52.3	79.7	144.5	32.6	24.8	87.3	80.4	25.9	251.0	395.5	X	
14.7	75.4	99.2	189.3	35.6	25.9	73.3	92.3	27.2	254.3	443.6	XI	
13.7	114.0	94.3	222.0	35.3	26.7	44.1	82.1	26.9	215.1	437.1	XII	
12.7	110.6	100.2	223.5	37.9	30.8	70.1	103.9	33.6	276.3	499.8	I	
13.4	75.6	94.5	183.5	37.6	34.5	92.1	97.8	27.8	289.8	473.3	II	
16.2	55.6	115.3	187.1	42.1	33.1	95.3	113.7	28.8	313.0	500.1	III	
13.0	63.4	100.6	177.0	39.8	29.3	84.3	97.2	30.2	280.8	457.8	IV	
14.5	119.5	108.9	242.9	45.6	28.3	72.1	94.4	29.7	270.1	513.0	V	
15.4	88.2	97.3	200.9	38.2	28.2	51.5	84.8	25.7	228.4	429.3	VI	
16.7	111.0	92.5	220.2	38.7	33.1	55.8	86.9	31.3	245.8	466.0	VII	
14.2	88.3	121.9	224.4	44.7	42.6	107.7	111.3	32.4	338.7	563.1	VIII	
16.9	79.1	104.7	200.7	37.4	32.9	124.6	96.1	26.2	317.2	517.9	IX	
16.9	102.2	113.8	232.9	40.8	33.9	116.5	108.4	29.1	328.7	561.6	X	
<b>Seasonally adjusted data</b>												
מנוכה עונתיות S.A.			מנוכה עונתיות S.A.			מנוכה עונתיות S.A.			מנוכה עונתיות S.A.		מנוכה עונתיות S.A.	
50.5	98.1	162.8	38.2	27.8	76.3	27.1	258.4	421.2	X	2005		
77.2	100.1	191.4	36.6	26.7	77.4	23.1	256.0	447.4	XI			
89.5	98.6	203.6	38.7	29.5	75.9	28.4	259.8	463.4	XII			
103.8	97.4	215.6	38.2	30.4	92.6	31.3	285.8	501.4	I	2006		
95.5	98.9	209.0	37.9	31.1	83.7	28.4	277.0	486.0	II			
68.2	98.8	179.7	39.2	29.4	71.5	29.3	268.4	448.1	III			
97.3	103.5	215.0	39.5	31.4	78.8	31.9	279.7	494.7	IV			
93.0	112.3	220.7	41.6	30.3	81.7	29.4	277.6	498.4	V			
83.8	105.7	203.8	38.2	32.0	81.8	27.7	274.0	477.0	VI			
104.8	94.2	214.7	35.8	33.2	81.5	30.3	275.2	489.9	VII			
77.6	108.7	200.3	41.1	35.7	89.0	30.5	302.0	502.3	VIII			
92.2	109.4	218.3	43.5	33.1	86.3	30.3	293.8	512.1	IX			
98.7	110.6	226.7	41.4	33.9	85.0	28.4	285.0	511.7	X			
<b>Trend data</b>												
88.9	97.8	203.9	37.7	28.0	76.9	27.9	260.0	462.5	X	2005		
88.4	98.1	203.5	37.7	28.3	77.5	28.2	262.6	463.7	XI			
88.4	98.4	203.2	37.8	28.8	78.1	28.6	266.0	466.2	XII			
88.9	98.8	203.2	38.1	29.4	78.9	28.9	269.8	470.1	I	2006		
89.6	99.6	203.8	38.6	29.9	79.6	29.2	273.5	474.9	II			
90.3	100.6	204.9	39.0	30.5	80.3	29.4	276.7	480.0	III			
90.8	102.0	206.5	39.5	31.2	81.0	29.6	279.3	485.0	IV			
91.2	103.7	208.6	39.9	31.8	81.7	29.6	281.5	489.9	V			
91.5	105.4	210.9	40.3	32.4	82.6	29.6	283.5	494.9	VI			
91.7	107.0	213.3	40.7	32.9	83.5	29.7	285.5	499.7	VII			
91.8	108.4	215.5	41.0	33.4	84.3	29.8	287.4	504.2	VIII			
91.7	109.3	217.2	41.3	33.7	85.1	29.9	289.2	508.0	IX			
91.6	110.0	218.4	41.5	34.0	85.7	30.1	290.7	510.7	X			
<b>Trend data- Percent change<sup>(2)</sup></b>												
(2) נתוני מגמה - אחוז השינוי												
-0.6	0.3	-0.2	0.0	1.1	0.8	1.1	1.0	0.3	XI	2005		
0.0	0.3	-0.1	0.3	1.8	0.8	1.4	1.3	0.5	XII			
0.6	0.4	0.0	0.8	2.1	1.0	1.0	1.4	0.8	I	2006		
0.8	0.8	0.3	1.3	1.7	0.9	1.0	1.4	1.0	II			
0.8	1.0	0.5	1.0	2.0	0.9	0.7	1.2	1.1	III			
0.6	1.4	0.8	1.3	2.3	0.9	0.7	0.9	1.0	IV			
0.4	1.7	1.0	1.0	1.9	0.9	0.0	0.8	1.0	V			
0.3	1.6	1.1	1.0	1.9	1.1	0.0	0.7	1.0	VI			
0.2	1.5	1.1	1.0	1.5	1.1	0.3	0.7	1.0	VII			
0.1	1.3	1.0	0.7	1.5	1.0	0.3	0.7	0.9	VIII			
-0.1	0.8	0.8	0.7	0.9	0.9	0.3	0.6	0.8	IX			
-0.1	0.6	0.6	0.5	0.9	0.7	0.7	0.5	0.5	X			

(1) No seasonal effect was found in these series.  
 (2) Percent change on previous period.

(1) בסדרות אלה לא נמצאה השפעה עונתית.  
 (2) השינוי באחוזים, כל תקופה לעומת קודמתה.

# ENBLH

Table B 2. - Imports of Raw Materials, by Commodity Group

Million \$

	(1) יהלמים Diamonds <sup>(1)</sup>	(1) חומרי אנרגיה Fuels <sup>(1)</sup>	Raw materials excluding diamonds and fuels				
			אחר Other	מתכות יקרות Precious metals	ברזל ופלדה Iron and steel	מתכות אל ברזליות Non-ferrous metals	גומי ופולטיקה Rubber and plastics
2004	9,193.5	4,503.2	1,193.0	173.5	1,181.0	609.5	1,372.8
2005	9,605.1	6,764.2	1,056.2	220.4	1,302.1	724.5	1,509.4
% change	4.5	50.2	-11.5	27.0	10.3	18.9	10.0
2005 I - X	7,856.2	5,771.0	883.4	187.6	1,080.6	601.0	1,269.9
2006 I - X	7,201.4	6,349.9	906.1	175.0	1,174.2	784.8	1,528.5
2005 X	584.7	610.6	77.2	23.3	96.8	53.2	112.0
XI	853.7	417.4	86.6	19.0	129.9	63.5	118.6
XII	895.2	575.8	86.2	13.8	91.6	60.0	120.9
2006 I	643.6	592.3	84.8	12.4	104.2	70.4	140.7
II	773.4	578.5	87.4	16.3	84.2	67.4	125.6
III	720.0	539.7	88.4	19.6	121.7	74.1	142.4
IV	652.3	527.2	92.5	14.4	114.2	70.8	154.6
V	799.1	739.2	101.3	13.8	142.6	95.7	170.4
VI	746.8	710.2	87.0	13.5	124.3	74.2	140.4
VII	683.8	554.5	83.0	18.4	108.6	81.5	149.7
VIII	428.7	953.9	102.4	25.2	139.8	84.7	173.2
IX	798.3	415.8	79.6	18.3	110.4	75.7	156.1
X	955.4	738.6	99.7	23.1	124.2	90.3	175.4
<b>Seasonally adjusted data <sup>(2)</sup></b>							
			מנכה עונתיות S.A.	מנכה עונתיות S.A.	מנכה עונתיות S.A.	מנכה עונתיות S.A.	מנכה עונתיות S.A.
2005 X			91.1	19.2	115.4	65.1	121.1
XI			87.3	17.4	111.8	61.9	116.8
XII			78.9	18.8	101.7	64.3	126.4
2006 I			96.1	15.6	106.2	67.9	134.9
II			104.5	16.4	92.0	70.9	133.2
III			94.0	18.8	112.9	69.7	138.5
IV			100.8	17.1	113.0	72.5	146.8
V			89.7	13.9	117.5	81.7	153.2
VI			86.3	14.1	127.2	78.0	148.6
VII			76.9	16.2	125.1	80.4	153.3
VIII			95.0	22.0	133.0	85.6	169.9
IX			83.1	18.0	120.8	84.9	173.9
X			91.2	18.8	119.2	86.1	163.3
<b>Trend data</b>							
2005 X			88.4	18.3	111.7	62.8	122.5
XI			89.8	18.1	110.2	63.8	123.8
XII			91.4	17.7	108.9	65.3	126.2
2006 I			92.7	17.3	108.5	67.3	129.7
II			93.4	16.8	109.2	69.6	134.0
III			93.3	16.4	111.3	72.0	138.9
IV			92.4	16.1	114.4	74.4	144.2
V			90.8	15.9	117.9	76.8	149.5
VI			89.2	16.0	121.0	79.0	154.6
VII			87.9	16.4	123.1	81.1	158.9
VIII			87.2	16.9	123.8	83.0	162.2
IX			87.1	17.4	123.5	84.6	164.5
X			87.3	17.9	122.4	85.7	165.8
<b>Trend data- Percent change <sup>(3)</sup></b>							
2005 XI			1.6	-1.1	-1.3	1.6	1.1
XII			1.8	-2.2	-1.2	2.4	1.9
2006 I			1.4	-2.3	-0.4	3.1	2.8
II			0.8	-2.9	0.6	3.4	3.3
III			-0.1	-2.4	1.9	3.4	3.7
IV			-1.0	-1.8	2.8	3.3	3.8
V			-1.7	-1.2	3.1	3.2	3.7
VI			-1.8	0.6	2.6	2.9	3.4
VII			-1.5	2.5	1.7	2.7	2.8
VIII			-0.8	3.0	0.6	2.3	2.1
IX			-0.1	3.0	-0.2	1.9	1.4
X			0.2	2.9	-0.9	1.3	0.8

(1) No seasonal effect was found in these series.

(2) Total raw materials less seasonal effect equals the sum of commodity group less returns - see table A 2.

(3) Percent change on previous period.



# ENBLH

לוח ב 2- יבוא חומרי גלם, לפי קבוצת סחורות

מיליוני דולרים

כימיקלים	עץ ומוצריו	בדים וחוטים	מוצרי מזון גולמיים <sup>(1)</sup>	לתעשיות מכונות ואלקטרוניקה For machine and electronics manufacturing	לתעשיות נייר For paper manufacturing	לחקלאות <sup>(1)</sup>	סך הכל	סך כולל <sup>(1)</sup>			
											Chemicals
2,697.2	312.8	684.4	1,055.4	5,840.6	600.5	518.3	16,239.0	29,935.7		2004	
2,860.6	334.5	682.2	1,058.3	6,159.9	658.8	404.1	16,971.0	33,340.3		2005	
6.1	6.9	-0.3	0.3	5.5	9.7	-22.0	4.5	11.4		שינוי %	
2,397.1	277.3	581.3	877.9	5,117.6	557.2	343.1	14,174.0	27,801.2	I - X	2005	
2,740.8	290.1	534.5	919.2	5,434.3	592.1	339.0	15,418.6	28,969.9	I - X	2006	
230.6	29.6	54.6	85.6	473.7	47.5	35.2	1,319.3	2,514.6	X	2005	
243.8	28.9	51.1	93.3	532.3	49.2	28.7	1,444.9	2,716.0	XI		
219.7	28.3	49.8	87.1	510.0	52.4	32.3	1,352.1	2,823.1	XII		
322.2	30.5	56.4	118.7	548.9	61.5	20.1	1,570.8	2,806.7	I	2006	
258.7	23.2	50.2	76.3	510.2	56.4	27.5	1,383.4	2,735.3	II		
244.2	25.4	53.3	94.6	559.9	56.9	33.7	1,514.2	2,773.9	III		
274.7	28.6	55.3	70.5	492.8	66.1	32.9	1,467.4	2,646.9	IV		
281.1	31.0	57.1	114.3	592.9	65.1	34.2	1,699.5	3,237.8	V		
266.0	30.3	50.1	84.8	525.0	53.6	33.5	1,482.7	2,939.7	VI		
292.9	27.3	52.0	85.0	553.3	54.8	30.7	1,537.2	2,775.5	VII		
272.5	32.6	55.2	103.7	565.6	59.4	38.4	1,652.7	3,035.3	VIII		
235.9	26.6	49.7	84.7	504.2	53.4	39.1	1,433.7	2,647.8	IX		
292.6	34.6	55.2	86.6	581.5	64.9	48.9	1,677.0	3,371.0	X		
<b>נתונים מנוכי עונתיות<sup>(2)</sup></b>											
מנוכה עונתיות S.A.			מנוכה עונתיות S.A.			מנוכה עונתיות S.A.			מנוכה עונתיות S.A.		
251.9	28.6	58.4	556.4	53.6	1,471.2	X	2005				
235.9	27.4	53.2	515.5	48.3	1,382.2	XI					
243.6	27.8	55.0	537.6	55.0	1,410.5	XII					
291.8	29.1	56.7	512.0	59.0	1,495.2	I	2006				
264.7	28.7	52.7	532.6	58.7	1,449.5	II					
228.5	29.3	53.2	528.6	55.1	1,430.7	III					
276.1	29.4	55.5	520.8	60.0	1,484.2	IV					
264.2	29.6	52.9	542.4	61.6	1,545.6	V					
272.8	27.8	49.5	533.4	56.6	1,502.4	VI					
288.6	26.8	49.1	555.8	58.2	1,536.4	VII					
286.0	29.4	50.8	573.5	58.7	1,638.3	VIII					
268.9	29.3	52.8	560.6	58.9	1,566.9	IX					
264.0	30.5	50.4	534.1	59.3	1,542.3	X					
<b>נתוני מגמה</b>											
245.5	28.8	56.9	529.5	53.0	1,422.8	X	2005				
248.0	28.8	56.1	530.9	53.6	1,426.9	XI					
251.3	28.8	55.3	530.8	54.6	1,433.3	XII					
255.2	28.9	54.6	530.3	55.9	1,443.3	I	2006				
259.7	29.0	54.0	530.6	57.0	1,457.2	II					
264.4	29.0	53.3	532.7	57.9	1,474.7	III					
268.7	29.0	52.7	536.7	58.4	1,494.3	IV					
272.3	29.0	52.1	541.9	58.7	1,514.5	V					
274.6	28.9	51.6	547.0	58.8	1,532.8	VI					
275.7	29.0	51.1	550.8	58.8	1,547.5	VII					
275.5	29.2	50.9	552.3	58.8	1,558.0	VIII					
274.8	29.5	50.8	551.4	58.8	1,564.0	IX					
274.0	29.8	50.8	549.0	58.9	1,566.6	X					
<b>נתוני מגמה - אחוז השינוי<sup>(3)</sup></b>											
1.0	0.0	-1.4	0.3	1.1	0.3	XI	2005				
1.3	0.0	-1.4	0.0	1.9	0.4	XII					
1.6	0.3	-1.3	-0.1	2.4	0.7	I	2006				
1.8	0.3	-1.1	0.1	2.0	1.0	II					
1.8	0.0	-1.3	0.4	1.6	1.2	III					
1.6	0.0	-1.1	0.8	0.9	1.3	IV					
1.3	0.0	-1.1	1.0	0.5	1.4	V					
0.8	-0.3	-1.0	0.9	0.2	1.2	VI					
0.4	0.3	-1.0	0.7	0.0	1.0	VII					
-0.1	0.7	-0.4	0.3	0.0	0.7	VIII					
-0.3	1.0	-0.2	-0.2	0.0	0.4	IX					
-0.3	1.0	0.0	-0.4	0.2	0.2	X					

(1) בסדרות אלה לא נמצאה השפעה עונתית.  
 (2) סך כל חומרי גלם מנוכה מהשפעות עונתיות, שווה לסכום קבוצת סחורות בניכוי החזרות - ראה לוח א 2.  
 (3) השינוי באחוזים, כל תקופה לעומת קודמתה.

Table B 3. - Imports of Investment Goods,  
by Commodity Group

לוח ב 3 . - יבוא מוצרי השקעה,  
לפי קבוצת סחורות

Million \$						מיליוני דולרים				
Transport equipment					כלי תחבורה	מכונות וציוד	סך הכל ללא אניות ומטוסים	סך כולל <sup>(1)</sup>		
אחר <sup>(1)</sup>	אניות ומטוסים <sup>(1)</sup>	משאיות, טנדרים ואוטובוסים	מכוניות נוסעים לצרכים עסקיים	סך הכל						
Other <sup>(1)</sup>	Ships and aircraft <sup>(1)</sup>	Trucks, pick-ups and buses	Passenger cars for business purposes	Total	Machinery and equipment	Total excl. ships and aircraft	Grand total <sup>(1)</sup>			
84.9	27.8	617.6	414.3	1,144.6	4,875.8	5,992.6	6,020.4		2004	
88.7	132.9	721.8	433.4	1,376.8	4,948.9	6,192.8	6,325.7		2005	
4.5	378.1	16.9	4.6	20.3	1.5	3.3	5.1	change	% שינוי	
64.9	84.5	607.5	347.1	1,104.0	4,115.0	5,134.5	5,219.0	I - X	2005	
86.0	95.0	642.1	400.5	1,223.6	4,305.0	5,433.6	5,528.6	I - X	2006	
1.7	0.3	34.6	22.9	59.5	324.6	383.8	384.1	X	2005	
17.4	1.9	47.4	34.0	100.7	422.4	521.2	523.1	XI		
6.4	46.5	66.9	52.3	172.1	411.5	537.1	583.6	XII		
11.6	19.2	53.8	51.1	135.7	511.5	628.0	647.2	I	2006	
13.9	0.2	52.0	33.6	99.7	376.2	475.7	475.9	II		
18.3	0.6	51.4	24.1	94.4	455.2	549.0	549.6	III		
17.0	0.4	40.2	27.3	84.9	378.5	463.0	463.4	IV		
11.7	0.6	70.5	53.5	136.3	424.4	560.1	560.7	V		
1.2	60.3	76.0	39.3	176.8	425.0	541.5	601.8	VI		
6.9	9.7	89.0	49.7	155.3	404.8	550.4	560.1	VII		
3.1	3.4	88.8	38.5	133.8	470.1	600.5	603.9	VIII		
0.7	0.2	62.5	35.9	99.3	388.3	487.4	487.6	IX		
1.6	0.4	57.9	47.5	107.4	471.0	578.0	578.4	X		
<b>Seasonally adjusted data</b>					<b>נתונים מונכי עונתיות</b>					
		מנכה עונתיות S.A.	מנכה עונתיות S.A.		מנכה עונתיות S.A.	מנכה עונתיות S.A.				
		36.6	35.9	72.5	424.3	498.5		X	2005	
		45.9	33.5	79.4	434.9	531.7		XI		
		57.3	39.0	96.3	395.8	498.5		XII		
		54.7	48.0	102.7	474.5	588.9		I	2006	
		56.0	41.3	97.3	395.1	506.4		II		
		55.2	32.3	87.5	413.6	519.4		III		
		52.8	40.9	93.7	389.8	500.5		IV		
		70.0	44.0	114.0	405.2	530.9		V		
		74.5	36.0	110.5	426.5	538.2		VI		
		81.0	45.5	126.5	407.9	541.3		VII		
		69.8	35.5	105.3	466.8	575.2		VIII		
		71.7	41.0	112.7	459.3	572.7		IX		
		62.1	41.1	103.2	452.4	557.2		X		
<b>Trend data</b>					<b>נתוני מגמה</b>					
		54.6	39.6	94.2	420.4	519.3		X	2005	
		54.0	39.3	93.3	417.2	516.7		XI		
		54.0	39.3	93.3	411.9	514.0		XII		
		54.8	39.5	94.3	406.2	512.4		I	2006	
		56.7	39.8	96.5	402.1	513.0		II		
		59.4	40.2	99.6	401.4	516.2		III		
		62.7	40.3	103.0	404.3	522.0		IV		
		66.0	40.4	106.4	410.8	529.7		V		
		68.7	40.5	109.2	419.7	538.4		VI		
		70.4	40.5	110.9	429.4	546.8		VII		
		70.9	40.6	111.5	438.3	553.8		VIII		
		70.3	40.7	111.0	445.3	559.2		IX		
		69.1	40.8	109.9	450.1	563.0		X		
<b>Trend data- Percent change <sup>(2)</sup></b>					<b>נתוני מגמה - אחוז השינוי <sup>(2)</sup></b>					
		-1.1	-0.8	-1.0	-0.8	-0.5		XI	2005	
		0.0	0.0	0.0	-1.3	-0.5		XII		
		1.5	0.5	1.1	-1.4	-0.3		I	2006	
		3.5	0.8	2.3	-1.0	0.1		II		
		4.8	1.0	3.2	-0.2	0.6		III		
		5.6	0.2	3.4	0.7	1.1		IV		
		5.3	0.2	3.3	1.6	1.5		V		
		4.1	0.2	2.6	2.2	1.6		VI		
		2.5	0.0	1.6	2.3	1.6		VII		
		0.7	0.2	0.5	2.1	1.3		VIII		
		-0.8	0.2	-0.4	1.6	1.0		IX		
		-1.7	0.2	-1.0	1.1	0.7		X		

(1) No seasonal effect was found in these series.

(2) Percent change on previous period.

(1) בסדרות אלה לא נמצאה השפעה עונתית.

(2) השינוי באחוזים, כל תקופה לעומת קודמתה.

# ENBLH

Table C 1. - Agricultural Exports and other Exports, by Aggregated Industries לפי ענפי כלכלה מקובצים יצוא חקלאי ויצוא אחר, ל-1 ג.1

Million \$													מיליוני דולרים	
Other <sup>(2)</sup>	אחר <sup>(2)</sup>		Agricultural exports						יצוא חקלאי				שנות שינוי % change	
יהלומים גולמיים (ברטון) <sup>(1)</sup>	לנמ"א <sup>(1)</sup>	אניות ומטוסים משומשים <sup>(1)</sup>	סך הכל <sup>(1)</sup>	יצוא חקלאי לנמ"א <sup>(1)</sup>	פרחים	פירות			ירקות וגידולי שדה			סך הכל		
						Fruits			Vegetables and field crops					
						אבוקדו ופירות אחרים <sup>(1)</sup>	פרי הדר <sup>(1)</sup>	סך הכל	כותנה ויתר גידולי שדה <sup>(1)</sup>	ירקות <sup>(1)</sup>	סך הכל			
Rough diamonds (gross) <sup>(1)</sup>	n.e.c. <sup>(1)</sup>	Used ships and aircraft <sup>(1)</sup>	Total <sup>(1)</sup>	Agriculture exports n.e.c. <sup>(1)</sup>	Flowers	Avocado and other fruits <sup>(1)</sup>	Citrus fruit <sup>(1)</sup>	Total	Cotton and other field crops <sup>(1)</sup>	Vegetables <sup>(1)</sup>	Total	Total		
3,360.2	42.2	0.0	3,402.4	96.0	219.9	100.8	73.8	174.6	84.2	333.6	417.8	908.3	2004	
3,957.3	47.3	111.4	4,116.0	104.0	245.7	162.5	97.4	259.9	85.9	331.6	417.5	1,027.1	2005	
17.8	12.1		21.0	8.3	11.7	61.2	32.0	48.9	2.0	-0.6	-0.1	13.1	שינוי % change	
3,445.1	33.1	111.4	3,589.6	90.3	207.6	131.3	76.1	207.4	62.2	273.0	335.2	840.5	I - X	
2,613.6	57.7	208.6	2,879.9	87.0	180.9	126.9	56.4	183.3	58.6	319.5	378.1	829.3	I - X	
198.5	5.0	0.0	203.5	6.0	11.9	16.2	7.5	23.7	8.8	9.7	18.5	60.1	X	
330.1	4.5	0.0	334.6	6.4	19.6	16.9	9.5	26.4	13.4	17.2	30.6	82.0	XI	
182.1	9.7	0.0	191.8	7.3	18.5	14.3	11.8	26.1	10.3	41.4	51.7	103.6	XII	
304.2	9.3	24.5	338.0	5.5	30.6	16.5	11.1	27.6	7.4	48.9	56.3	120.0	I	
271.7	3.5	0.0	275.2	6.8	33.2	12.8	15.6	28.4	8.6	61.0	69.6	138.0	II	
289.4	4.0	0.0	293.4	6.1	24.0	9.0	11.1	20.1	7.0	64.9	71.9	122.1	III	
230.0	2.9	1.5	234.4	8.9	20.0	3.9	4.7	8.6	4.2	40.8	45.0	82.5	IV	
297.6	4.5	142.5	444.6	14.0	24.2	6.4	2.1	8.5	5.6	41.2	46.8	93.5	V	
231.2	8.3	29.1	268.6	13.8	12.3	10.0	0.7	10.7	6.1	21.2	27.3	64.1	VI	
242.7	14.2	0.0	256.9	10.7	9.4	9.6	0.0	9.6	3.5	9.8	13.3	43.0	VII	
158.5	5.2	0.0	163.7	5.8	9.8	18.7	0.2	18.9	4.7	7.1	11.8	46.3	VIII	
283.3	2.9	11.0	297.2	8.8	6.2	20.5	3.6	24.1	2.6	8.3	10.9	50.0	IX	
305.0	2.9	0.0	307.9	6.6	11.2	19.5	7.3	26.8	8.9	16.3	25.2	69.8	X	
<b>Seasonally adjusted data</b>														
						מטרה עונתית		מטרה עונתית		מטרה עונתית		מטרה עונתית		
						S.A.		S.A.		S.A.		S.A.		
						18.2		21.7		27.0		74.9		X
						23.1		20.8		35.9		88.1		XI
						18.1		18.3		39.4		84.2		XII
						20.5		16.8		41.0		85.0		I
						17.4		20.8		48.8		95.3		II
						16.6		15.1		41.2		78.6		III
						18.0		12.0		34.9		74.3		IV
						20.7		16.5		43.9		91.0		V
						17.8		17.7		40.2		85.8		VI
						16.3		19.6		35.6		80.7		VII
						17.2		26.1		34.4		83.5		VIII
						16.1		27.0		32.3		85.9		IX
						17.5		25.1		33.6		84.9		X
<b>Trend data</b>														
						מטרה מגמה		מטרה מגמה		מטרה מגמה		מטרה מגמה		
						18.9		19.6		35.3		82.0		X
						18.5		18.8		37.0		82.7		XI
						18.3		17.8		38.5		83.3		XII
						18.1		16.8		39.7		83.5		I
						17.9		16.0		40.3		83.4		II
						17.7		15.6		40.5		83.2		III
						17.6		16.0		40.0		83.1		IV
						17.4		17.0		39.0		83.3		V
						17.2		18.6		37.8		83.8		VI
						17.1		20.5		36.4		84.3		VII
						17.1		22.3		35.3		84.9		VIII
						17.0		23.8		34.4		85.3		IX
						17.0		24.7		33.8		85.6		X
<b>Trend data- Percent change <sup>(3)</sup></b>														
						-2.1		-4.1		4.8		0.9		XI
						-1.1		-5.3		4.1		0.7		XII
						-1.1		-5.6		3.1		0.2		I
						-1.1		-4.8		1.5		-0.1		II
						-1.1		-2.5		0.5		-0.2		III
						-0.6		2.6		-1.2		-0.1		IV
						-1.1		6.3		-2.5		0.2		V
						-1.1		9.4		-3.1		0.6		VI
						-0.6		10.2		-3.7		0.6		VII
						0.0		8.8		-3.0		0.7		VIII
						-0.6		6.7		-2.5		0.5		IX
						0.0		3.8		-1.7		0.4		X

(1) No seasonal effect was found in these series.  
 (2) Its origin is not in manufacturing or agriculture.  
 (3) Percent change on previous period.

(1) בסדרות אלה לא נמצאה השפעה עונתית.  
 (2) מקורו אינו בתעשייה או בחקלאות.  
 (3) השינוי באחוזים, כל תקופה לעומת קודמתה.

גומי ופולסטיקה	כימיקלים	זיקוק נפט <sup>(1)</sup>	עץ, ריהוט, נייר ודפוס	טקסטיל, הלבושה ועור	מזון ומשקאות	כרייה, חציבה ומינרלים אל-מתכתיים	סך הכל, ללא יהלומים מלוטשים	סך הכל <sup>(1)</sup>		
Rubber and plastics	Chemicals	Refining petroleum <sup>(1)</sup>	Wood, furniture, paper and printing	Textiles, clothing and leather	Food and beverages	Mining quarrying and non-metallic minerals	Total excluding polished diamonds	Total <sup>(1)</sup>		
1,511.7	5,691.2	100.9	331.6	1,092.7	598.0	856.1	23,730.6	34,307.7		2004
1,606.7	6,795.6	138.8	354.0	1,074.1	658.7	862.9	25,566.1	37,627.3		2005
6.3	19.4	37.6	6.8	-1.7	10.2	0.8	7.7	9.7		שינוי %
1,342.8	5,637.4	116.4	286.6	889.7	540.9	726.0	20,961.0	30,985.9	I - X	2005
1,470.4	6,897.8	24.4	274.2	901.7	583.7	605.6	23,964.4	34,795.2	I - X	2006
101.3	489.4	11.9	24.1	72.1	37.7	58.1	1,733.3	2,548.4	X	2005
134.0	563.9	9.0	38.0	80.1	53.7	72.9	2,176.1	3,360.6	XI	
129.9	594.3	13.4	29.4	104.3	64.1	64.0	2,429.0	3,280.8	XII	
135.1	511.0	0.9	26.5	87.7	58.5	36.7	1,978.1	3,062.1	I	2006
142.2	591.1	0.3	25.1	81.9	60.0	40.6	2,051.8	3,108.8	II	
149.3	720.5	5.2	25.8	99.9	64.4	57.4	2,560.8	3,838.6	III	
135.9	674.1	0.6	25.5	82.6	54.3	45.8	2,216.2	3,034.1	IV	
168.2	819.5	0.5	30.1	93.2	63.4	65.4	2,617.5	4,005.6	V	
155.7	949.1	9.3	28.2	94.0	61.8	64.0	2,876.1	3,832.9	VI	
124.7	613.7	0.4	25.0	90.2	46.5	47.4	2,255.0	3,371.5	VII	
162.8	668.2	2.3	28.0	85.6	62.1	83.1	2,406.9	3,327.8	VIII	
145.4	737.0	0.7	30.0	88.1	56.6	82.6	2,615.5	3,742.9	IX	
151.1	613.6	4.2	30.0	98.5	56.1	82.6	2,386.5	3,470.9	X	
<b>נתונים מנוכי עונתיות</b>										
מנכה עונתיות S.A.			מנכה עונתיות S.A.			מנכה עונתיות S.A.				
131.1	578.4		27.8	89.3	53.3	62.7	2,037.5		X	2005
130.9	594.1		31.4	85.1	55.4	72.4	2,168.5		XI	
131.4	563.4		27.9	91.0	55.6	67.3	2,160.1		XII	
139.1	553.0		27.8	88.9	54.1	46.8	2,126.6		I	2006
145.1	633.8		28.3	88.3	57.8	52.4	2,267.1		II	
135.4	658.1		27.4	95.4	57.9	54.8	2,296.7		III	
135.7	674.2		28.4	89.9	57.4	39.6	2,365.4		IV	
153.9	718.9		28.1	91.1	59.9	62.5	2,438.2		V	
147.1	902.7		28.1	89.9	59.0	60.6	2,649.3		VI	
138.2	692.0		25.2	88.2	54.7	54.3	2,382.5		VII	
159.5	649.3		28.0	89.3	62.7	73.2	2,444.8		VIII	
157.0	731.8		29.1	89.0	61.4	73.1	2,529.7		IX	
149.3	623.6		30.5	97.1	59.0	84.1	2,449.8		X	
<b>נתוני מגמה</b>										
131.0	592.8		29.8	89.0	55.5	66.7	2,131.2		X	2005
132.1	593.8		29.2	88.8	55.5	63.6	2,148.3		XI	
133.7	599.4		28.7	88.8	55.7	60.0	2,175.5		XII	
135.7	611.3		28.2	89.2	56.1	56.4	2,213.0		I	2006
138.0	628.8		27.9	89.5	56.6	53.7	2,258.3		II	
140.4	649.1		27.8	89.9	57.2	52.4	2,306.2		III	
142.7	668.2		27.8	90.2	57.8	53.0	2,351.2		IV	
145.0	682.5		27.9	90.4	58.4	55.4	2,389.2		V	
147.1	690.0		28.0	90.7	58.9	59.1	2,418.3		VI	
149.1	690.6		28.2	91.0	59.2	63.6	2,439.7		VII	
150.7	686.7		28.4	91.6	59.4	68.1	2,457.2		VIII	
152.0	681.3		28.8	92.3	59.5	71.8	2,473.5		IX	
153.1	677.3		29.1	93.1	59.6	74.5	2,491.2		X	
<b>נתוני מגמה - אחוז השינוי<sup>(2)</sup></b>										
0.8	0.2		-2.0	-0.2	0.0	-4.6	0.8		XI	2005
1.2	0.9		-1.7	0.0	0.4	-5.7	1.3		XII	
1.5	2.0		-1.7	0.5	0.7	-6.0	1.7		I	2006
1.7	2.9		-1.1	0.3	0.9	-4.8	2.0		II	
1.7	3.2		-0.4	0.4	1.1	-2.4	2.1		III	
1.6	2.9		0.0	0.3	1.0	1.1	2.0		IV	
1.6	2.1		0.4	0.2	1.0	4.5	1.6		V	
1.4	1.1		0.4	0.3	0.9	6.7	1.2		VI	
1.4	0.1		0.7	0.3	0.5	7.6	0.9		VII	
1.1	-0.6		0.7	0.7	0.3	7.1	0.7		VIII	
0.9	-0.8		1.4	0.8	0.2	5.4	0.7		IX	
0.7	-0.6		1.0	0.9	0.2	3.8	0.7		X	

(1) בסדרות אלה לא נמצאה השפעה עונתית.  
(2) השינוי באחוזים, כל תקופה לעומת קודמתה.

Table C 2. - Manufacturing Exports, by Aggregated Industries

Million \$

	יהלומים (1) מלוטשים <sup>(1)</sup>	מוצרים לנמ"א	תכשיטים, וצורפות Jewellery goldsmith and silversmith	כלי הובלה <sup>(1)</sup>	ציוד חשמלי ומנועים Electrical equipment and motors	ציוד תקשורת, בקה, רפואי מדעי Communication, medical, scientific equipment	רכיבים אלקטרוניים ומחשבים Electronic components and computers	מכונות וציוד Machinery and equipment	מוצרי מתכת בסיסית Products of basic metal
2004	10,577.1	170.3	498.6	1,358.6	445.6	5,728.2	2,596.2	1,371.1	1,379.8
2005	12,061.2	158.7	489.3	1,294.2	513.1	6,024.6	2,415.7	1,557.5	1,622.2
% change	14.0	-6.8	-1.9	-4.7	15.1	5.2	-7.0	13.6	17.6
2005 I - X	10,024.9	131.5	393.1	1,070.9	419.6	4,822.7	1,985.5	1,263.2	1,334.7
2006 I - X	10,830.8	131.0	425.6	1,056.1	572.4	5,698.6	2,191.8	1,502.0	1,629.1
2005 X	815.1	10.0	43.8	72.1	30.9	422.7	165.7	84.5	109.0
XI	1,184.5	12.5	56.3	105.1	42.6	519.4	206.1	134.5	148.0
XII	851.8	14.7	39.9	118.2	50.9	682.5	224.1	159.8	139.5
2006 I	1,084.0	9.2	36.0	106.5	42.7	455.7	191.6	143.2	136.8
II	1,057.0	11.2	36.7	91.6	36.3	435.8	207.5	139.6	151.9
III	1,277.8	15.2	47.4	136.1	50.4	674.7	213.8	140.6	160.1
IV	817.9	9.0	30.6	130.2	68.2	480.0	208.8	131.5	139.1
V	1,388.1	12.6	55.1	95.0	76.5	575.0	214.1	161.6	187.3
VI	956.8	13.4	39.7	95.2	63.2	713.7	242.6	169.9	176.3
VII	1,116.5	12.0	35.3	90.6	54.8	558.9	246.2	138.5	170.8
VIII	920.9	15.9	37.7	110.2	64.8	495.0	240.5	171.4	179.3
IX	1,127.4	17.6	50.5	85.9	57.3	724.1	214.6	165.2	159.9
X	1,084.4	14.9	56.6	114.8	58.2	585.7	212.1	140.5	167.6
<b>Seasonally adjusted data</b>									
		מטכה עונתית S.A.	מטכה עונתית S.A.		מטכה עונתית S.A.	מטכה עונתית S.A.	מטכה עונתית S.A.	מטכה עונתית S.A.	מטכה עונתית S.A.
2005 X		11.9	40.5		40.7	476.3	194.7	125.0	139.5
XI		11.4	41.5		43.6	518.9	214.2	141.4	137.8
XII		11.7	41.8		46.3	538.4	200.3	135.4	142.0
2006 I		11.5	42.7		46.7	522.4	210.4	148.8	147.8
II		12.3	42.3		42.6	558.4	231.7	156.9	155.5
III		13.2	44.7		48.3	559.1	205.6	124.7	150.7
IV		11.6	39.7		73.9	599.8	220.9	144.6	149.6
V		13.3	50.7		64.6	606.3	202.1	150.6	165.8
VI		13.4	44.9		59.0	596.7	234.0	156.7	168.2
VII		14.4	41.2		54.0	595.5	233.2	150.8	165.8
VIII		15.0	38.4		63.0	579.3	233.7	172.6	184.2
IX		15.6	45.0		59.6	637.5	220.1	171.6	172.5
X		15.0	46.1		62.2	616.3	228.4	168.2	168.1
<b>Trend data</b>									
2005 X		11.9	40.8		43.0	503.1	201.6	133.3	138.9
XI		11.8	41.3		44.1	514.0	203.3	136.9	140.7
XII		11.7	41.8		45.7	527.3	205.5	140.3	143.1
2006 I		11.8	42.2		47.8	541.7	208.3	143.4	146.2
II		12.0	42.5		50.3	555.9	211.7	146.0	149.9
III		12.3	42.6		52.8	568.6	215.7	148.3	154.1
IV		12.8	42.6		55.2	579.4	219.8	150.7	158.6
V		13.3	42.6		57.2	588.0	223.6	153.4	162.9
VI		13.9	42.6		58.7	594.7	226.5	156.4	166.6
VII		14.3	42.7		59.7	600.1	228.5	159.8	169.5
VIII		14.7	43.0		60.2	605.3	229.7	163.0	171.3
IX		14.9	43.3		60.6	610.6	230.3	165.8	172.3
X		15.1	43.7		60.8	616.5	230.9	168.0	172.8
<b>Trend data- Percent change <sup>(2)</sup></b>									
2005 XI		-0.8	1.2		2.6	2.2	0.8	2.7	1.3
XII		-0.8	1.2		3.6	2.6	1.1	2.5	1.7
2006 I		0.9	1.0		4.6	2.7	1.4	2.2	2.2
II		1.7	0.7		5.2	2.6	1.6	1.8	2.5
III		2.5	0.2		5.0	2.3	1.9	1.6	2.8
IV		4.1	0.0		4.5	1.9	1.9	1.6	2.9
V		3.9	0.0		3.6	1.5	1.7	1.8	2.7
VI		4.5	0.0		2.6	1.1	1.3	2.0	2.3
VII		2.9	0.2		1.7	0.9	0.9	2.2	1.7
VIII		2.8	0.7		0.8	0.9	0.5	2.0	1.1
IX		1.4	0.7		0.7	0.9	0.3	1.7	0.6
X		1.3	0.9		0.3	1.0	0.3	1.3	0.3

(1) No seasonal effect was found in these series.

(2) Percent change on previous period.

# E N B L H

לוח ג 4. - יצוא תעשייתי, לפי העוצמה הטכנולוגית<sup>(1)</sup> Manufacturing Exports by Technological Intensity

Industry	Million \$						מיליוני דולרים	
	X		I - X		2005	2004	ענף	סמל Code
	2006	2005	2006	2005				
<b>Total, excl. diamonds</b>	<b>2,387</b>	<b>1,733</b>	<b>23,964</b>	<b>20,961</b>	<b>25,566</b>	<b>23,731</b>	סך הכל, ללא יהלומים	
<b>High - technology industries</b>	<b>1,097</b>	<b>785</b>	<b>11,430</b>	<b>9,516</b>	<b>11,767</b>	<b>10,982</b>	תעשיות טכנולוגיה עילית	
Office & computing equipment	64	56	689	736	903	902	מכונות למשרד ומיחשוב	30
Electronical components	148	110	1,503	1,249	1,512	1,695	רכיבים אלקטרוניים	32
Aircraft	103	63	933	952	1,144	1,188	כלי טיס	355
Electronic communication equipment	272	168	2,685	2,272	2,865	2,878	ציוד תקשורת אלקטרוני	33
Equipment for control & supervision	314	255	3,014	2,551	3,160	2,851	ציוד לבקרה ולפיקוח	34
Pharmaceutical products	197	134	2,607	1,756	2,182	1,470	תרופות	245
<b>Medium - high technology industries</b>	<b>632</b>	<b>492</b>	<b>6,512</b>	<b>5,789</b>	<b>6,962</b>	<b>6,215</b>	תעשיות טכנולוגיה מעורבת - עילית	
Chemicals & refining petroleum, excl. pharmaceutical products	421	367	4,316	3,998	4,752	4,323	כימיקלים וזיקוק נפט למעט תרופות	24+23-(245)
Machinery & equipment	141	85	1,502	1,263	1,558	1,371	מכונות וציוד	29
Electrical equipments & electrical motors	58	31	572	420	513	446	ציוד ומנועים חשמליים	31
Motor vehicles	11	9	114	97	127	66	כלי רכב מנועיים	35-(353+355+358)
Transport equipment n.e.c.	1	1	8	11	13	10	ציוד הובלה לנמ"א	358
<b>Medium - low technology industries</b>	<b>473</b>	<b>322</b>	<b>4,263</b>	<b>3,939</b>	<b>4,751</b>	<b>4,511</b>	תעשיות טכנולוגיה מעורבת - מסורתית	
Mining & quarrying	53	40	370	546	643	653	כרייה וחציבה	10-11-12-13
Rubber & plastic products	151	101	1,470	1,343	1,607	1,512	גומי ופולסטיקה	25
Non-metallic mineral products	30	18	236	180	220	203	מינרליים אל-מתכתיים	26
Non-ferrous & precious metals	35	15	299	229	275	200	מתכות אל-ברזליות ויקרות	271,273
Iron & steel foundries	23	12	221	144	178	181	מוצרי ברזל ופלדה	270,272,274
Metal products	110	82	1,109	961	1,169	999	מוצרי מתכת	28
Ships & boats	0	0	2	11	11	95	כלי שיט	353
Jewellery Goldsmith & silversmiths'	57	44	426	393	489	499	תכשיטים וצורפות	38
Articles n.e.c.	15	10	131	132	159	170	מוצרים לנמ"א	39
<b>Low - technology industries</b>	<b>185</b>	<b>134</b>	<b>1,760</b>	<b>1,717</b>	<b>2,087</b>	<b>2,022</b>	תעשיות טכנולוגיה מסורתית	
Food products, beverages & tobacco	56	38	584	541	659	598	מוצרי מזון, משקאות וטבק	14-15-16
Textiles, wearing apparel & leather	99	72	902	890	1,074	1,093	טקסטיל, הלבשה ועור	17-18-19
Paper, printing & paper products	27	20	241	245	304	279	נייר, דפוס ומוצרי	21,22
Wood & furniture	3	4	33	42	50	53	מוצרי עץ ורהיטים	20,36

(1) According to OECD/1997 classification, excl.:

Group 23 - "Petroleum & its products" is included in "Chemicals & refining petroleum" in "Medium-high-technology Industries".  
Group 34 - "Equipment for control & supervision" is included in "High-technology Industries"

(1) לפי סיווג OECD /1997 למעט:

ענף 23 - "נפט ומוצרי" סווג ביחד עם "כימיקלים וזיקוק נפט" בתעשיות "טכנולוגיה מעורבת עילית".  
ענף 34 - "ציוד לבקרה ולפיקוח" סווג בתעשיות "טכנולוגיה עילית"

# E N B L H

Table C 5. - Manufacturing Exports by Technological Intensity (Net) <sup>(1)</sup>

לוח ג 5. - יצוא תעשייתי, לפי העוצמה הטכנולוגית (נטו) <sup>(1)</sup>

Million \$				מיליוני דולרים	
תעשיות טכנולוגיה מסורתית	תעשיות טכנולוגיה מעורבת מסורתית	תעשיות טכנולוגיה מעורבת עילית	תעשיות טכנולוגיה עילית		
Low Technology Industries	Medium - low Technology Industries	Medium - high Technology Industries	High Technology Industries		
132.5	318.9	487.3	776.9	X	2005
169.9	419.1	559.6	1,003.7	XI	
195.8	384.2	601.5	1,223.5	XII	
170.9	350.1	544.2	892.1	I	2006
164.5	376.9	586.2	893.8	II	
188.6	426.6	647.3	1,278.4	III	
160.2	355.5	687.8	982.0	IV	
184.9	484.3	798.1	1,125.1	V	
183.0	446.7	719.3	1,511.6	VI	
160.5	387.4	567.6	1,123.3	VII	
174.5	475.8	628.7	1,111.9	VIII	
173.4	452.5	646.5	1,323.1	IX	
183.3	469.7	627.0	1,089.5	X	
<b>Seasonally adjusted data</b>			<b>נתונים מנוכי עונתיות</b>		
168.4	378.5	578.2	900.2	X	2005
170.8	391.7	591.5	1,043.3	XI	
172.4	389.9	573.6	1,017.3	XII	
166.8	376.5	584.6	992.6	I	2006
172.3	399.7	641.0	1,012.0	II	
178.2	396.6	612.6	1,092.2	III	
173.1	373.9	668.5	1,141.7	IV	
178.3	448.5	685.6	1,144.4	V	
175.3	434.7	671.4	1,401.1	VI	
167.2	404.6	617.2	1,152.4	VII	
179.2	468.2	645.5	1,178.3	VIII	
178.8	461.3	672.5	1,222.4	IX	
185.6	458.8	639.5	1,180.9	X	
<b>Trend data</b>			<b>נתוני מגמה</b>		
171.4	385.8	592.0	963.0	X	2005
171.4	386.7	595.7	980.2	XI	
171.5	388.1	602.3	1,001.6	XII	
171.8	390.2	612.2	1,027.3	I	2006
172.2	393.8	624.2	1,056.4	II	
172.7	399.3	636.3	1,086.9	III	
173.4	406.9	645.9	1,117.1	IV	
174.4	416.4	651.8	1,144.7	V	
175.5	426.7	653.9	1,167.9	VI	
176.8	436.9	653.7	1,186.1	VII	
178.2	445.9	653.0	1,200.1	VIII	
179.5	453.1	653.2	1,211.0	IX	
180.5	458.5	655.1	1,220.6	X	
<b>Trend data- Percent change <sup>(2)</sup></b>			<b>נתוני מגמה - אחוז השינוי <sup>(2)</sup></b>		
0.0	0.2	0.6	1.8	XI	2005
0.1	0.4	1.1	2.2	XII	
0.2	0.5	1.6	2.6	I	2006
0.2	0.9	2.0	2.8	II	
0.3	1.4	1.9	2.9	III	
0.4	1.9	1.5	2.8	IV	
0.6	2.3	0.9	2.5	V	
0.6	2.5	0.3	2.0	VI	
0.7	2.4	0.0	1.6	VII	
0.8	2.1	-0.1	1.2	VIII	
0.7	1.6	0.0	0.9	IX	
0.6	1.2	0.3	0.8	X	

(1) Excl. diamonds, aircraft and ships.  
 (2) Percent change on previous period.

(1) ללא יהלומים, אניות ומטוסים.  
 (2) השינוי באחוזים, כל תקופה לעומת קודמתה.