

הודעה לעיתונות

פקס' 02-6521340 http://www.cbs.gov.il info@cbs.gov.il

ירושלים, כ"ח בחשוון תשס"ז
19 בנובמבר 2006
243/2006

364 אלף יציאות ישראלים לחו"ל באוקטובר 2006

October 2006: 364,000 Departures of Israelis Abroad

יציאה לחו"ל באוקטובר 2006

בחודש אוקטובר 2006 נרשמו כ- 364 אלף יציאות לחו"ל. 301 אלף מהם (83% מכלל היציאות) היו בדרך האוויר, וכ- 44 אלף היו בדרך היבשה, מתוכם 19 אלף יציאות היו לסיני דרך מעבר הגבול "אילת", ו- 25 אלף יציאות נרשמו במעברי הגבול לירדן (מעברי "נהר הירדן" ו"אלנבי" ו"ערבה"). 19 אלף יציאות נרשמו בדרך הים. על כך נמסר מהלשכה המרכזית לסטטיסטיקה, על סמך נתונים המבוססים על רישום תנועות הישראלים בגבולות.

ישראלים שיצאו לחו"ל באוקטובר 2006

סך כל הישראלים שיצאו לחו"ל בחודש אוקטובר 2006 327 אלף (181 אלף גברים ו-146 אלף נשים), 307 אלף מהם נסעו לחו"ל פעם אחת בלבד במהלך חודש אוקטובר, וכ- 20.4 אלף נסעו לחו"ל בחודש זה פעמיים או יותר¹. כ- 75% מהיוצאים פעמים או יותר היו גברים. 6% מהיציאות לחו"ל בדרך נתב"ג היו של ילדים עד גיל 15 (16% ביולי אוגוסט). הגיל הממוצע של הישראלים אשר יצאו לחו"ל בדרך האוויר, 41 שנים, ואילו הגיל הממוצע של היוצאים לסיני הוא 32 שנים.

ינואר – אוקטובר 2006

בחודשים ינואר-אוקטובר 2006 נרשמו 3.3 מיליון יציאות לחו"ל (בדומה לתקופה המקבילה אשתקד), מתוכם 2.8 מיליון יציאות בדרך האוויר (עלייה של 3.6%) ו- 379 אלף בדרך היבשה (ירידה של 18%). בדרך הים היו כ- 131 אלף יציאות.

1 לתשומת לב! – הנתונים בפיסקה זו מתייחסים למספר התושבים הישראלים שיצאו לחו"ל וכן לשה"כ היציאות שלהם. הנתונים בהמשך ההודעה מתייחסים אך ורק למספר היציאות ולא למספר התושבים היוצאים.

כתבה: טלי רוזנפלד

לקבלת הסברים ניתן לפנות אל יחידת קשרי עיתונות בטל' 02-6527845, 050-6235124

DEPARTURES ABROAD OF ISRAELIS , יציאות לחו"ל של ישראלים ,
BY MODE OF TRAVEL לפי דרך נסיעה

Thousands (unless otherwise stated)

אלפים (אלא אם כן צוין אחרת)

BORDER CROSSING	ינואר- אוקטובר January - October אחוז שינוי % change	ינואר- אוקטובר January - October 2006	ינואר- אוקטובר January - October 2005	אוקטובר October 2006	מעבר גבול
TOTAL	-0.2	3,260.9	3,266.6	364.0	סך הכל
BY AIR- TOTAL	3.6	2,750.6	2,655.9	300.7	דרך האוויר - סך הכל
THEREOF: BEN GURION	3.6	2,744.3	2,649.0	300.2	מזה: נתב"ג
BY LAND - TOTAL	-18.4	379.4	465.2	44.3	דרך היבשה - סך הכל
EGYPT-ELAT	-29.2	172.4	243.4	19.1	מצרים-אילת
JORDAN-TOTAL	-6.7	207.1	221.8	25.3	סך הכל ירדן
ARAVA	-18.0	14.9	18.2	2.0	ערבה
ALLENBY	11.7	65.0	58.2	6.4	אלנבי
JORDAN RIVER	-12.6	127.1	145.4	16.9	נהר הירדן
BY SEA- TOTAL	-10.0	130.9	145.5	19.0	דרך הים - סך הכל

*Provisional Data

* נתונים ארעיים

נתונים מנוכי עונתיות ומגמה

נתונים מנוכי עונתיות מתקבלים לאחר ניכוי השפעת העונתיות והשפעת חגים וימי פעילות מהנתונים המקוריים. נתוני מגמה נאמדים לאחר הסרת ההשפעה של אי סדירות (רעשים) מהנתונים מנוכי העונתיות. נתונים מנוכי עונתיות ומגמה עשויים להשתנות, מאחר שהם מחושבים מחדש עם קבלת נתון מקורי נוסף מדי חודש.

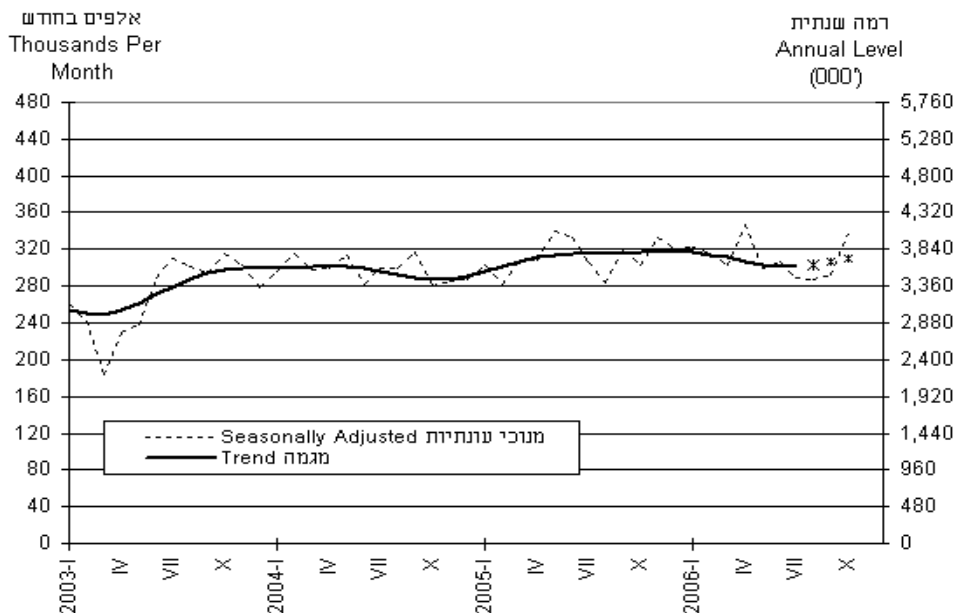
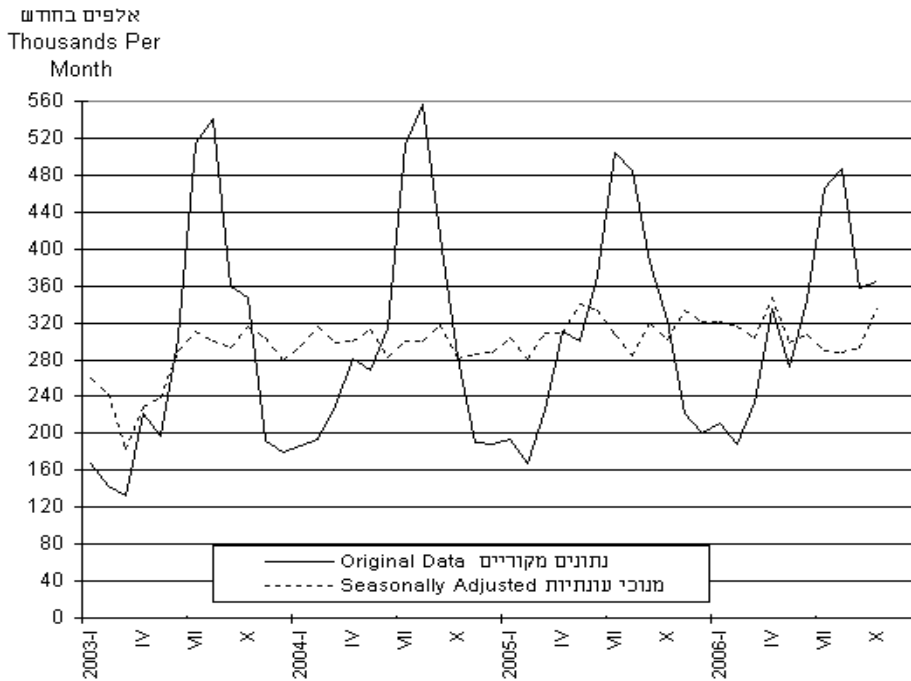
סך כל היציאות לחו"ל

על פי נתונים מנוכי עונתיות נרשמו 306 אלף יציאות של ישראלים לחו"ל בממוצע לחודש בחודשים אוגוסט – אוקטובר השנה (3.7 מיליון ברמה שנתית), לעומת 299 אלף בממוצע לחודש בחודשים מאי-יולי 2006 (3.6 מיליון ברמה שנתית).

מניתוח נתוני המגמה עולה, כי בחודשים אוגוסט-אוקטובר השנה הייתה עלייה של 14% בחישוב שנתי (עלייה של 1.1% מדי חודש), זאת לאחר ירידה של 9% בחישוב שנתי (0.7% מדי חודש), שנרשמה בחודשים מאי-יולי השנה.

DEPARTURES ABROAD OF ISRAELIS- TOTAL

יציאות של ישראלים לחו"ל – סה"כ

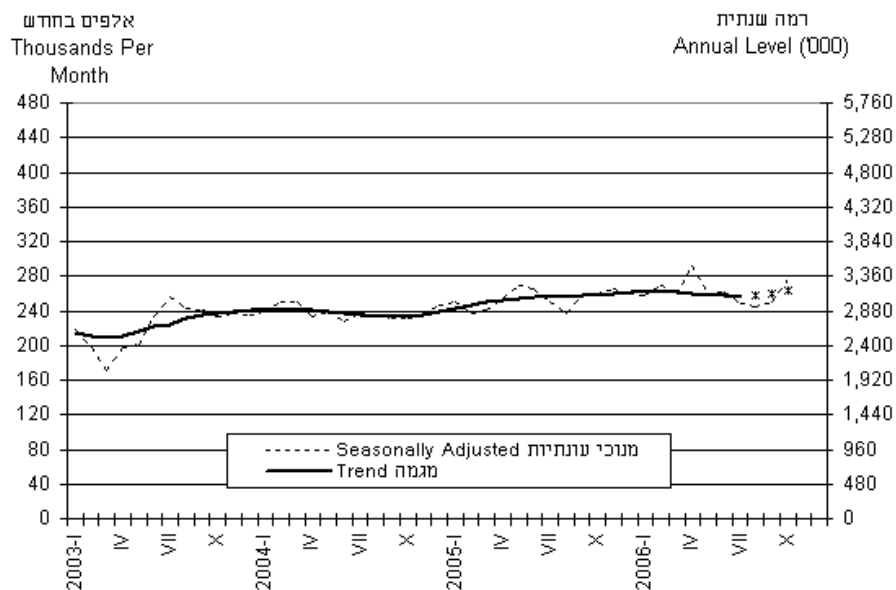
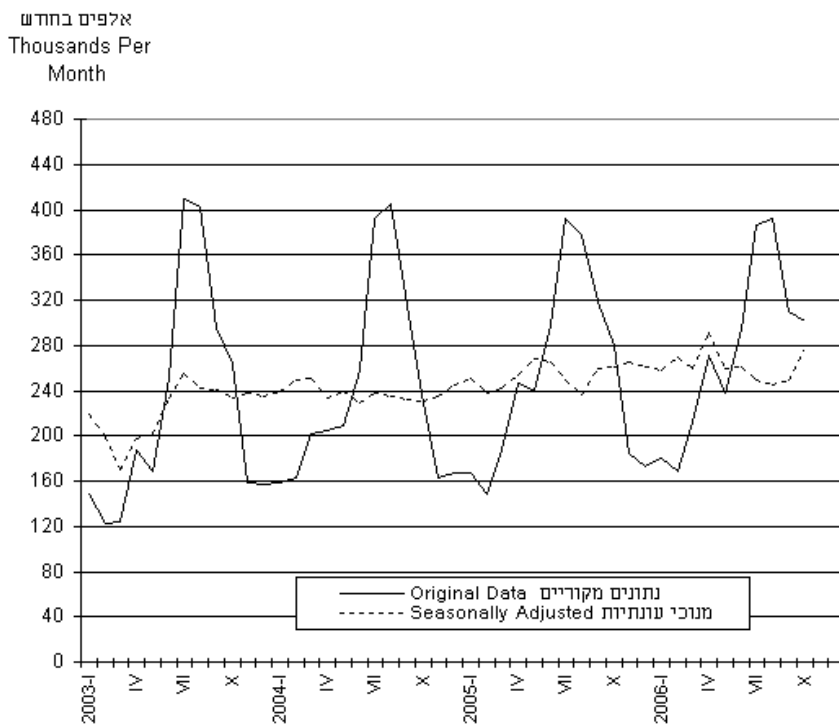


The last three trend estimates are subject to substantial revisions.
* שלושת אומדני המגמה האחרונים עשויים להשתנות במידה ניכרת

יציאות לחו"ל בדרך האוויר

מניתוח הנתונים **מנוכי העונתיות**, עולה כי בחודשים אוגוסט- אוקטובר השנה היו 257 אלף יציאות של ישראלים לחו"ל בדרך האוויר בממוצע לחודש (כ-3.1 מיליון ברמה שנתית), בדומה לרמת היציאות שנרשמה בחודשים מאי-יולי 2006.

מניתוח נתוני **המגמה** עולה, כי בחודשים **אוגוסט- אוקטובר** השנה הייתה עלייה של 11% בחישוב שנתי (0.9% בממוצע מדי חודש), זאת לאחר ירידה של 5% בחישוב שנתי שנרשמה בחודשים **מאי-יולי** (0.4% בממוצע מדי חודש).



The last three trend estimates are subject to substantial revisions.

* שלושת אומדני המגמה האחרונים עשויים להשתנות במידה ניכרת

מערכת חישוב המגמה מטפלת בנתונים חריגים על פי כללים שנקבעו מראש ומפורטים בפרסום: "הגורמים העונתיים וגורמי ההתאמה מראש לשנת 2006, מגמות ל-2002-2006" (באתר הלמ"ס באינטרנט בלבד: הגדרות, סיווגים ושיטות, שיטות סטטיסטיות, סדרות עתיות), בכתובת:

<http://www.cbs.gov.il/publications/tseries/seasonal06/presentationh.pdf>

ההודעה הבאה על "יציאות ישראלים לחו"ל בחודש נובמבר" תפורסם ב-19 בדצמבר 2006.

DEPARTURES ABROAD OF ISRAELIS

יציאות לחו"ל של ישראלים

	Thereof: By air			מזה: בדרך האוויר			Total			סך הכל		
	אחוז שינוי חודשי של המגמה Monthly percentage of change in trend	מגמה ^(R) Trend ^(R)	מנוכי עונתיות ^(K) Seasonally adjusted ^(K)	נתונים מקוריים Original data	אחוז שינוי חודשי של המגמה Monthly percentage of change in trend	מגמה ^(R) Trend ^(R)	מנוכי עונתיות ^(K) Seasonally adjusted ^(K)	נתונים מקוריים Original data				
1999				2,522.2				3,202.8			1999	
2000				2,871.8				3,529.5			2000	
2001				3,085.0				3,561.0			2001	
2002				2,828.0				3,273.0			2002	
2003				2,689.2				3,298.5			2003	
2004				2,868.3				3,614.1			2004	
2005				3,013.0				3,687.4			2005	
2006 * I-X				2,750.6				3,260.9		I-X	* 2006	
2005 I-X				2,655.9				3,266.6		I-X	2005	
VII		225	256	409.5		278	310	514.6		VII	2003	
VIII	2.7	231	243	401.9	3.6	288	300	541.1		VIII		
IX	2.0	235	241	295.1	2.4	295	294	358.7		IX		
X	1.2	238	234	264.4	1.3	298	315	347.9		X		
XI	0.6	240	238	159.1	0.5	300	304	191.5		XI		
XII	0.3	240	235	157.3	0.0	300	279	180.1		XII		
2004 I	0.2	241	240	159.2	0.0	300	296	186.2		I	2004	
II	0.1	241	250	163.4	0.1	300	316	193.3		II		
III	-0.1	241	251	202.0	0.2	301	298	229.5		III		
IV	-0.3	240	233	204.6	0.1	301	300	280.7		IV		
V	-0.5	239	240	208.4	-0.1	301	313	268.3		V		
VI	-0.7	237	229	258.0	-0.6	299	283	313.5		VI		
VII	-0.7	236	238	391.7	-1.0	296	299	512.3		VII		
VIII	-0.6	234	235	405.2	-1.3	292	300	556.6		VIII		
IX	-0.2	234	232	315.7	-1.1	289	317	414.2		IX		
X	0.3	234	231	229.6	-0.6	287	281	281.9		X		
XI	0.8	236	235	162.8	0.1	287	286	189.4		XI		
XII	1.3	239	246	167.9	1.0	290	288	188.2		XII		
2005 I	1.6	243	251	167.2	1.7	295	304	193.1		I	2005	
II	1.6	247	238	148.6	2.0	301	281	167.6		II		
III	1.4	250	242	188.1	1.9	307	308	224.4		III		
IV	1.0	253	254	246.4	1.4	311	309	310.3		IV		
V	0.7	254	268	239.5	0.8	314	340	300.6		V		
VI	0.4	255	266	298.8	0.3	315	333	372.2		VI		
VII	0.2	256	250	391.6	0.1	315	307	503.6		VII		
VIII	0.2	256	237	377.2	0.0	315	284	485.7		VIII		
IX	0.4	257	260	318.9	0.1	315	319	385.9		IX		
X	0.5	259	260	279.5	0.3	316	302	323.2		X		
XI	0.5	260	265	184.2	0.3	317	333	220.7		XI		
XII	0.4	261	261	173.0	0.1	317	321	200.1		XII		
2006 * I	0.3	262	258	180.0	-0.3	316	322	211.8		I	* 2006	
II	0.0	262	269	168.9	-0.7	314	315	188.5		II		
III	-0.2	261	260	212.0	-1.0	311	303	234.6		III		
IV	-0.5	260	292	270.6	-1.2	307	347	335.6		IV		
V	-0.6	258	260	237.3	-1.1	304	299	271.6		V		
VI	-0.5	257	262	293.8	-0.8	301	307	344.6		VI		
VII	-0.2	257	249	386.5	-0.2	301	290	465.0		VII		
VIII	0.4	258	245	391.5	0.5	302	288	487.6		VIII		
IX	0.9	260	250	309.3	1.1	306	293	357.6		IX		
X	1.4	264	277	300.7	1.6	311	337	364.0		X		
	Percentage of change on the same period a year earlier				אחוז השינוי לעומת התקופה המקבילה בשנה הקודמת							
1999				7.6				7.4			1999	
2000				13.9				10.2			2000	
2001				7.4				0.9			2001	
2002				-8.3				-8.1			2002	
2003				-4.9				0.8			2003	
2004				6.7				9.6			2004	
2005				5.0				2.0			2005	
2006 * I-X				3.6				-0.2		I-X	* 2006	