

# הודעה לעיתונות

פקס' 02-6521340 http://www.cbs.gov.il info@cbs.gov.il

הודעה קודמת בנושא זה פורסמה ב-29 באוקטובר 2006

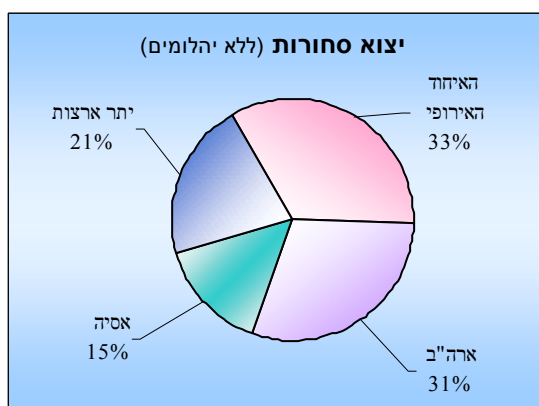
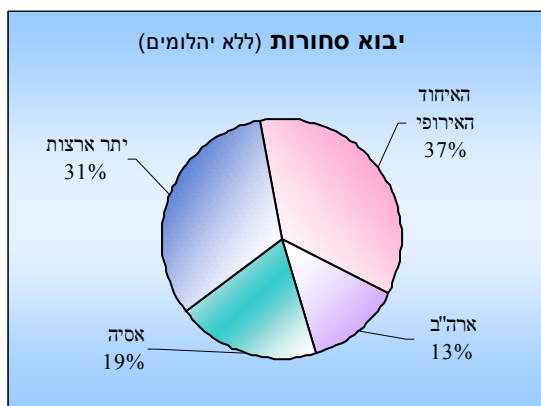
ירושלים, כח' בחשוון תשס"ז  
19 בנובמבר 2006  
244/2006

## סחר חוץ לפי ארצות – אוקטובר 2006 Foreign Trade by Country – October 2006

### על פי נתוני המגמה:

- נמשכת העלייה ביבוא וביצוא הסחורות ברוב קבוצות הארצות

בחודשים ינואר-אוקטובר 2006 הסתכם **יבוא הסחורות** (למעט יהלומים) ב-32.3 מיליארד דולר. 37% מהיבוא היה מארצות האיחוד האירופי, 19% מארצות אסיה, 13% מארצות הברית ו-31% הנותרים מיתר ארצות העולם.



**יצוא הסחורות** (למעט יהלומים) הסתכם בעשרת החודשים הראשונים של שנת 2006 ב-25.1 מיליארד דולר. באותה תקופה היווה יצוא הסחורות (למעט יהלומים) לארצות האיחוד האירופי 33%, היצוא לארצות הברית 31%, היצוא לארצות אסיה 15% ו-21% הנותרים ליתר ארצות העולם.

על כך נמסר מהלשכה המרכזית לסטטיסטיקה, על סמך נתונים ארעיים על הסחורות שעברו במכס ואשר אינם כוללים את הסחר בין ישראל לרשות הפלשתינית. יצויין כי נתוני הסחר לחודשים יולי ואוגוסט הושפעו מהמלחמה בצפון. כמו כן, הנתונים אינם כוללים יבוא ויצוא שירותים (הכוללים שירותי תוכנה). נתונים על כלל יצוא ויבוא סחורות ושירותים מתפרסמים במסגרת מאזן התשלומים מדי רבע שנה.

סקירה של כלל יבוא ויצוא הסחורות בחודש אוקטובר 2006, פורסמה בהודעה לעיתונות "סחר חוץ של ישראל – אוקטובר 2006" בתאריך 13 בנובמבר 2006.

כתבה: הלן ברוסילובסקי

לקבלת הסברים ניתן לפנות אל יחידת קשרי עיתונות בטל' 02-6527845, 050-6235124

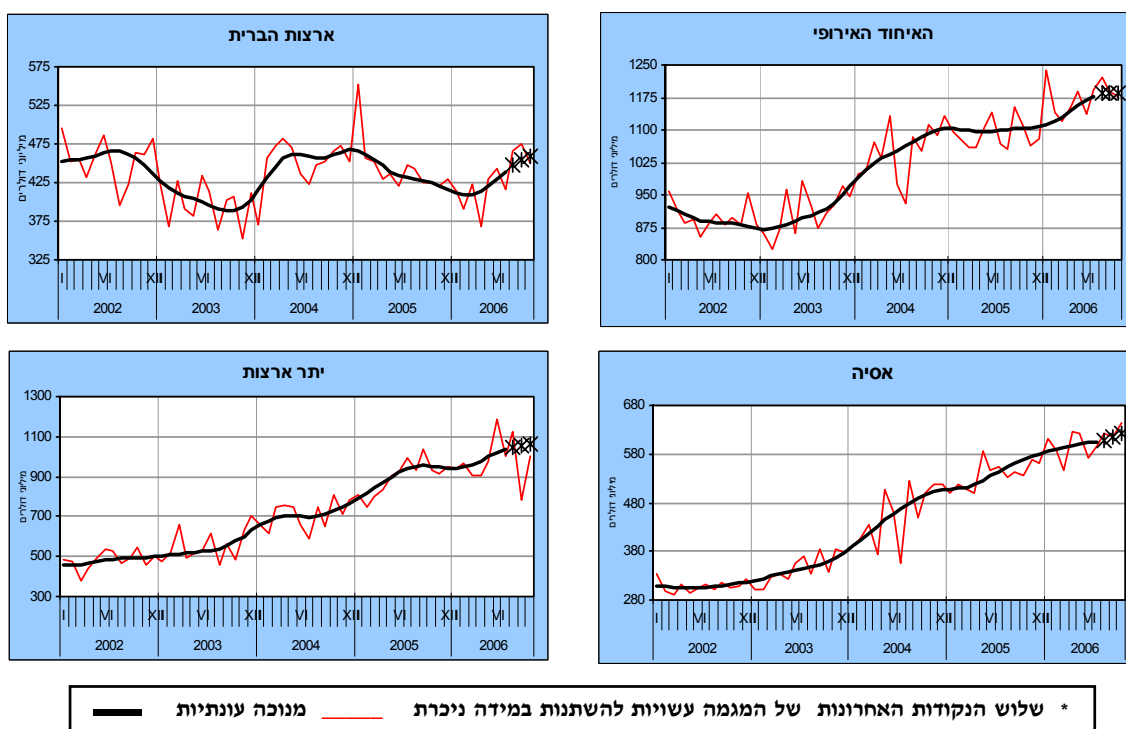
## המאזן המסחרי

**נתוני המאזן המסחרי** (למעט יהלומים) בחודשים ינואר-אוקטובר 2006 מצביעים על עודף בסחר הסחורות עם ארצות הברית (3.4 מיליארד דולר). לעומת זאת, באותה תקופה נרשם גירעון במאזן המסחרי עם ארצות האיחוד האירופי (3.5 מיליארד דולר), עם ארצות אסיה (2.3 מיליארד דולר) ועם יתר ארצות העולם (4.8 מיליארד דולר). כאמור, נתוני הסחר לחודשים יולי ואוגוסט הושפעו מהמלחמה בצפון.

## יבוא הסחורות

**נתוני המגמה** של יבוא הסחורות (למעט יהלומים, אניות ומטוסים וחומרי אנרגיה) שחושבו בלשכה המרכזית לסטטיסטיקה לאחר ניכוי העונתיות הרגילה וגורמים בלתי סדירים, מצביעים על עלייה של 8.7% ביבוא הסחורות באוגוסט-אוקטובר בחישוב שנתי בהמשך לעלייה של 16.3% במאי-יולי.

## יבוא לפי גושי ארצות עיקריות



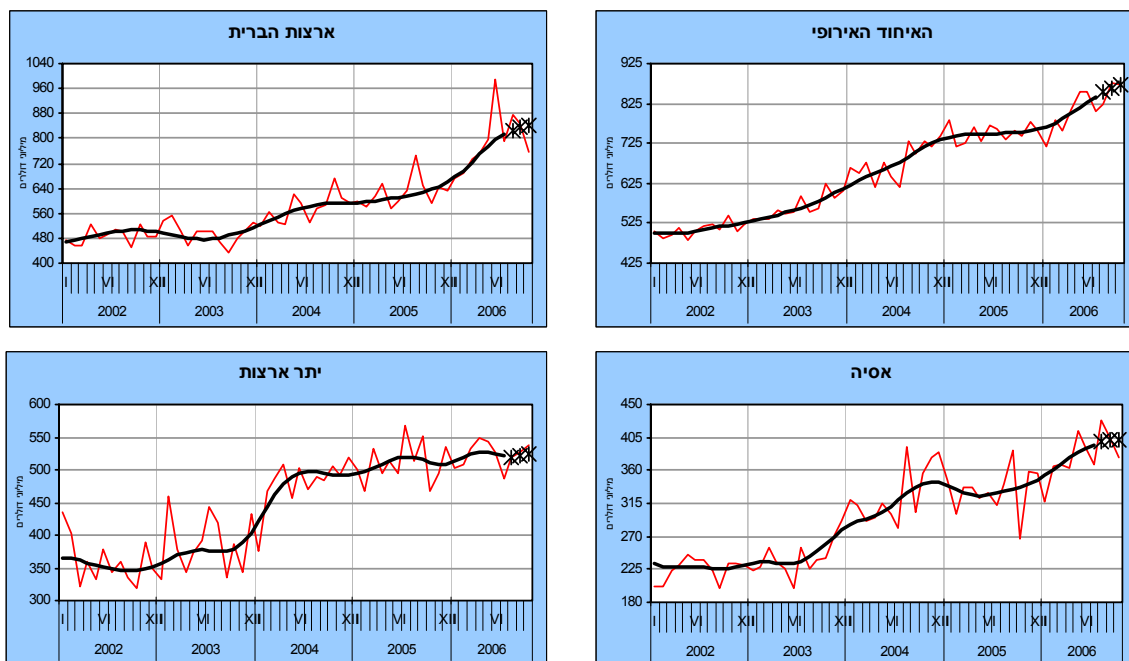
**היבוא מארצות האיחוד האירופי** עלה, על פי נתוני המגמה, בשלושת החודשים האחרונים ב-2.0% בחישוב שנתי. **היבוא מארצות הברית** עלה באוגוסט-אוקטובר ב-19.6% בחישוב שנתי בהמשך לעלייה של 27.8% במאי-יולי. **היבוא מארצות אסיה** עלה בשלושת החודשים האחרונים ב-12.7%. היבוא מקבוצת **יתר ארצות העולם** עלה גם הוא בשלושת החודשים האחרונים ב-8.7% בחישוב שנתי. יצויין כי נתוני היבוא אינם כוללים את היבוא הביטחוני הנכלל במאזן התשלומים.

## יצוא הסחורות

**יצוא הסחורות** (למעט יהלומים) עלה, על פי נתוני המגמה, בחודשים אוגוסט-אוקטובר 2006 ב-9.2% בחישוב שנתי בהמשך לעלייה של 16.3% במאי-יולי.

היצוא **לארצות האיחוד האירופי** עלה ב-16.8% באוגוסט-אוקטובר בהמשך לעלייה של 22.4% במאי-יולי. **היצוא לארצות הברית** עלה בשלושת החודשים האחרונים ב-13.6% בחישוב שנתי בהמשך לעלייה של 38.7% במאי-יולי. היצוא **לארצות אסיה** עלה באוגוסט-אוקטובר ב-6.2% בחישוב שנתי בהמשך לעלייה של 21.5% במאי-יולי. גם היצוא **לקבוצת יתר ארצות העולם** עלה ב-2.0% בשלושת החודשים האחרונים.

### יצוא לפי גושי ארצות עיקריות



\* שלוש הנקודות האחרונות של המגמה עשויות להשתנות במידה ניכרת — מנוכה עונתיות

**\* הודעה לעיתונות הבאה על "סחר החוץ לפי ארצות- נובמבר 2006" תפורסם ב-19 בדצמבר 2006.**

פרסומים נוספים בנושא סחר חוץ:

הסברים, הגדרות ומקורות (באינטרנט בלבד):

[http://www.cbs.gov.il/reader/fr\\_trade/intro\\_heb.pdf](http://www.cbs.gov.il/reader/fr_trade/intro_heb.pdf)

"ירחון לסטטיסטיקה של סחר חוץ" (באינטרנט בלבד):

[http://www.cbs.gov.il/reader/fr\\_trade/ftmenu\\_h\\_v1.htm](http://www.cbs.gov.il/reader/fr_trade/ftmenu_h_v1.htm)

הודעה לעיתונות "סחר החוץ של ישראל":

[http://www1.cbs.gov.il/reader/newhodaot/hodaa\\_template.html?hodaa=200616238](http://www1.cbs.gov.il/reader/newhodaot/hodaa_template.html?hodaa=200616238)

הודעה לעיתונות "יבוא לפי ארץ מקור":

[http://www1.cbs.gov.il/reader/newhodaot/hodaa\\_template.html?hodaa=200616186](http://www1.cbs.gov.il/reader/newhodaot/hodaa_template.html?hodaa=200616186)

הודעה לעיתונות "מאזן מסחרי לפי עוצמה טכנולוגית":

[http://www1.cbs.gov.il/reader/newhodaot/hodaa\\_template.html?hodaa=200616153](http://www1.cbs.gov.il/reader/newhodaot/hodaa_template.html?hodaa=200616153)

הודעה לעיתונות "ייצוא לפי ענף וארצות":

[http://www1.cbs.gov.il/reader/newhodaot/hodaa\\_template.html?hodaa=200516283](http://www1.cbs.gov.il/reader/newhodaot/hodaa_template.html?hodaa=200516283)

הודעה לעיתונות "מדדי מחירים בסחר חוץ":

[http://www1.cbs.gov.il/reader/newhodaot/hodaa\\_template.html?hodaa=200616202](http://www1.cbs.gov.il/reader/newhodaot/hodaa_template.html?hodaa=200616202)

הודעה לעיתונות "שערי מטבע":

[http://www1.cbs.gov.il/reader/newhodaot/hodaa\\_template.html?hodaa=200616003](http://www1.cbs.gov.il/reader/newhodaot/hodaa_template.html?hodaa=200616003)

יבוא, סחורות וארצות 1996–2001 (תקליטור בלבד)

יבוא, סחורות וארצות 2002–2005 (תקליטור בלבד)

יצוא, סחורות וארצות 1996–2005 (תקליטור בלבד)

"סחר חוץ" סדרת סטטיסטיקל מס' 39

"סחר חוץ-2005" סדרת סטטיסטיקל מס' 64

מצגת "סחר חוץ 2005" (באינטרנט בלבד):

[http://www.cbs.gov.il/hodaot2006n/16\\_06\\_007maz.pdf](http://www.cbs.gov.il/hodaot2006n/16_06_007maz.pdf)

## הגדרות והסברים

### האוכלוסייה הנחקרת

1. הנתונים הסטטיסטיים על סחר החוץ, המובאים בפרסומי הלשכה המרכזית לסטטיסטיקה ובירחון זה, מתייחסים ליבוא וליצוא סחורות בלבד. נתונים על יבוא שירותים, על יצוא שירותים ועל שאר העסקות הבינלאומיות של ישראל, כוללים במאזן התשלומים המתפרסם כל רבע שנה ב"ירחון הסטטיסטי לישראל", וביתר פירוט בסדרה "לקט ממצאים סטטיסטיים".
2. היבוא והיצוא נרשמים בהתאם ל"שיטה המיוחדת" (Special System)<sup>1</sup>, לפיה נכללות בסטטיסטיקה הסחורות העוברות דרך המכס. בהתאם לכך, לא כולל היבוא, סחורות המיובאות והמאוחסנות במחסני ערובה (Bonded Warehouses), והיצוא, אינו כולל סחורות המיוצאות ממחסנים אלה. אף סחורות הנמצאות במעבר אינן נכללות בסחר.
  - א. היבוא ברוטו כולל משלוחים שיובאו מחוץ לארץ לשימוש מקומי (כולל לאשפרה ולתיקון) ואשר שוחררו מיד עם פריקתם על ידי המכס, או ששוחררו לאחר זמן ממחסני ערובה של המכס. נתוני היבוא אינם כוללים סחורות שהוכנסו למחסני ערובה, מלבד מספר מקרים של מפעלים יצרניים שהוכרו כמחסני ערובה. היבוא אינו כולל משלוחים שיוצאו בעבר והוחזרו לישראל שנית, ללא עיבוד כלשהו.
  - ב. היבוא נטו מתקבל ע"י הפחתה מערך היבוא ברוטו, ערך טובין, שיובאו בתקופות קודמות והוחזרו לספק בחו"ל ללא עיבוד או שינוי הצורה. מאחר ואין אפשרות לאתר את תאריך הכניסה לישראל של הטובין המוחזרים לחו"ל, מתבצע הניכוי בתאריך ההחזרה. מסיבה זו מנוכות ההחזרות מהסך הכללי ולא מהפירוט לפי ענפי הכלכלה השונים.
  - ג. היצוא ברוטו הוא זרם המוצרים לחו"ל למטע משלוחי סחורות שיובאו קודם והוחזרו לספק בחו"ל מבלי שעברו עיבוד כלשהו. נכללים גם טובין מעובדים למחצה שנשלחו לחו"ל לעיבוד נוסף, שיוחזרו בעתיד לשולח, וכן טובין שיובאו ונמכרו לחו"ל ללא עיבוד והקונה אינו הספק.
  - ד. היצוא נטו מתקבל ע"י הפחתה מערך היצוא ברוטו, ערך של טובין שיוצאו בתקופות קודמות והוחזרו לספק בישראל ללא עיבוד או שינוי צורה. מאחר ואין אפשרות לאתר את תאריך המשלוח לחו"ל של החזרות היצוא מחו"ל, מתבצע הניכוי לפי תאריך ההחזרה במקום לפי תאריך היציאה. מסיבה זו ההחזרות מנוכות רק מהסך הכללי ולא מהפירוט לפי ענפי הכלכלה השונים, פרט ליהלומים.
3. תאריך הרישום הסטטיסטי של היבוא הוא תאריך שחרור הטובין ע"י רשויות המכס, ושל היצוא הוא תאריך טעינת הטובין על האנייה, על המטוס או על משאיות (העברה יבשתית לירדן).
4. נתוני סחר חוץ כוללים, בין השאר, את העסקות והסחורות המפורטות להלן:
  - א. יבוא ויצוא אישי: חפצים אישיים של עולים, ימאים, תושבים חוזרים ודיפלומטים זרים (יבוא) וכן של יורדים (יצוא).
  - ב. משלוחים בחבילות דואר (בתמורה ומתנות).
  - ג. כלי שיט וכלי טיס כוללים בנתוני יבוא ונתוני יצוא, בין שעברו את גבולות המכס ובין שלא. היבוא כולל אניות שנרכשו בחו"ל ע"י חברות ישראליות, המפליגות תחת דגל ישראלי או דגל נוחות זר (יצואן כי כלי השיט והטיס לא עוברים תהליך שחרור המכס). היצוא כולל אניות ומטוסים שיוצרו בישראל או שנרכשו בעבר בחוץ לארץ ונמכרו בחו"ל בתקופת הדיווח.
  - ד. מוצרים לתערוכות ולירידים כוללים בנתוני סחר חוץ רק אם נמכרו או נמסרו ללא תמורה. החזרות מתערוכות לא נכללות בסחר, אך יש קשיים טכניים לאתר זרמים אלה.
  - ה. ציוד המיובא או המיוצא על בסיס של החכרה (למשל מחשבים אלקטרוניים וציוד אחר לעיבוד נתונים).
  - ו. זהב וכסף לא-מוניטריים, בצורה מעובדת או מעובדת בחלקה, גרוטאות ושאריות המיועדות לתעשייה, לצורפות או לצרכים רפואיים.
  - ז. דלק ומזון המסופקים לאניות ולמטוסים זרים בנמלים ישראליים כוללים בנתוני היצוא החל משנת 1969, למרות שלא עברו את גבולות המכס.
5. עסקות וסחורות מיוחדות שאינן נכללות בסטטיסטיקה של סחר חוץ
  - א. סחורות מייבאות או סחורות מיוצאות לתקופת זמן מוגבלת והמוחזרות מבלי שעברו עיבוד כלשהו, כגון: חפצים אישיים של תיירים (כולל מכוניות), טובין המיועדים לתערוכות, ירידים, תצוגות וכד'; סחורות המיועדות לאחסנה זמנית בלבד; ציוד הנשלח לביצוע עבודות קבלניות ומוחזר לאחר השימוש בו.
  - ב. חפצים שנקנו ע"י תיירים בישראל; חפצים שנקנו ע"י תיירים ישראליים בחו"ל למטע אלו שבעבורם נגבו דמי מכס – טובין אלו יכללו בסך היבוא. אומדן ערך קניות התיירים בישראל ותיירים ישראליים בחו"ל כלול בחשבון השירותים במאזן התשלומים.

<sup>1</sup> United Nations, *International Trade Statistics Concepts & Definitions*, Special Papers, Series M, No. 52/Rev.2, 1998.

- ג. מנועים וחלקים של מטוסים הנשלחים על ידי חברות תעופה מקומיות לסניפיהן ולנציגיהן בחו"ל להחלפה או לתיקון, וכן אלה הנשלחים ארצה מהסניפים בחו"ל לתיקון או להחלפה.
- ד. דגים אשר נדוּגו על ידי ספינות דיג ישראליות.
- ה. זהב מוניטרי, ניירות ערך, שטרי כסף ומטבעות בעלי הילך חוקי או שעומדות להיכנס להילך חוקי (שטרי הכסף המקומיים שהודפסו בחו"ל ירשמו לפי הערך שנקבע על ידי בית הדפוס ולא על פי הערך הנקוב).
- ו. דלק ומזון המסופקים לאניות ולמטוסים ישראליים בנמלים בחו"ל (נרשם במאזן התשלומים כשירותים).
- ז. זיבורית (ballast) ומילא (dunnage) המסופקים לאניות זרות בנמלי הארץ ולאניות ישראל בנמלים זרים.
- ח. יבוא ציוד צבאי וכלי לחימה (אומדן הערך כלול בחשבון הסחורות במאזן התשלומים). הזרם לא נכלל ביבוא הטובין, מאחר שלא עובר את התהליך הרגיל של השחרור במכס.

#### 6. הסחר עם הרשות הפלסטינית

נתוני הסחר לא כוללים את העסקות עם תושבי הרשות הפלסטינית. לא נכללו בהם גם ערך סחורות היבוא והיצוא שעברו בתחנות המכס הישראלי והשייכים לתושבי הרשות הפלסטינית. נתוני הסחר עם הרשות הפלשתיאית מתפרסמים במאזן התשלומים.

### סיווג הסחורות

1. סיווג הסחורות, לפיו מעבדים ומפרסמים את הנתונים הסטטיסטיים של סחר חוץ, מתבסס על הסיווג המשמש את המכס<sup>1</sup> בתהליך הטיפול במשלוחי היבוא ובמשלוחי היצוא: נתוני היבוא לפי הפירוט של תעריף המכס<sup>2</sup>, ונתוני היצוא - לפי "סיווג סחורות היצוא"<sup>3</sup>.
- סיווג חדש בן שמונה ספרות, שהתקבל בשנת 1962, התבסס על מינוח התעריף הבינלאומי של בריסל - "Brussels' Tariff Nomenclature" B.T.N. סיווג זה, אפשר פרוט רחב יותר של הסחורות, והביא לשיפור במשמעות של ערך היחידה בסחורות רבות יותר לעומת הסיווג הקודם.
- החל מ-1 בפברואר, 1988 מתבסס סיווג הסחורות של המכס ושל הנתונים הסטטיסטיים על מינוח בינלאומי חדש, שהוכן על ידי המועצה לשיתוף פעולה במכס. המינוח החדש נקרא "השיטה המתואמת לתיאורם ולקידודם של טובין" - "The Harmonized Commodity and Coding System" (להלן "השיטה המתואמת" - "H.S."). המינוח החדש מחליף את "המינוח לסיווג טובין בתעריף המכס", שגרסתו האחרונה כונתה "מינוח מועצת שיתוף המכס" (ממש"מ C.C.C.N). במוסף מיוחד לרבעון לסחר חוץ מס' 4/1988 מובאים פרטים על מינוח זה, על מטרותיו, על מבנהו ועל עקרונות הסיווג. שינויים בסיווג זה בוצעו בשנים, 1986, 1988, ו-2002.

### ארצות

- א. ארץ היבוא יכולה להיות "ארץ קניה" ו/או "ארץ מקור" ו/או "ארץ משלוח". "ארץ הקנייה", היא הארץ ממנה נשלח חשבון הספק של הטובין ליבואן הישראלי. "ארץ מקור" היא הארץ בה יוצרה הסחורה. "ארץ משלוח" היא הארץ בה הוטען היבוא על כלי השיט או כלי הטיס. לעיתים שונה "ארץ הקנייה" מ"ארץ המקור" ומ"ארץ המשלוח".
- ב. ארץ היצוא (היעוד) מוגדרת כ"ארץ המכירה", דהיינו ארצו של הקונה את הסחורות מהיצואן הישראלי. בפועל נרשמת "כארץ היצוא" הארץ אליה נשלח החשבון על הטובין שיוצאו מישראל. במקרים מסוימים שונה "ארץ המכירה" מארץ הצריכה ומארץ המשלוח.
- ג. החל מעונת היצוא החקלאי 1991/92 עם ביטולה של המועצה לשיווק פרי הדר והעברת היצוא לחברות אחרות, רוב משלוחי יצוא זה מגיע לבלגיה ונקנה על ידי סוכנים שונים לכן אין מידע על ארץ היעד (הסופי) של הסחורה. יצוין, כי גם מכירת הפרחים באמצעות בורסת הפרחים נרשמת כיצוא להולנד, ללא אפשרות מיון לפי ארץ היעד הסופית.
- ד. נתוני יבוא ויצוא סחורות מתפרסמים לפי ארצות, וצירופים של ארצות לגושים, אזורים ויבשות. הארצות מסודרות לפי א"ב עברי על שם הארץ בתוך הקבוצה.
- ה. רשימת שינויים בארצות ובגושים:
- ב-3 באוקטובר 1990 אוחדו מערב גרמניה ומזרח גרמניה למדינת אחת. החל מפברואר 1991 מוצגים הנתונים שמתייחסים לגרמניה המערבית ולגרמניה המזרחית תחת "גרמניה ר.פ."<sup>5</sup>.
  - ב-1991 פוצלה ברית המועצות לשעבר ל-15 מדינות עצמאיות. החל מ-1 לספטמבר 1992 מוצגים נתוני ברית המועצות לשעבר כשהם משויכים למדינות העצמאיות החדשות: אוקראינה, אזרביג'ן, אסטוניה, ארמניה, בלרוס, גרוזיה, רוסיה, לטביה, ליטא, מולדובה, אוזבקיסטן, טג'יקיסטן, טורקמניסטן, קזחסטן וקירגיזיסטן<sup>6</sup>.

<sup>1</sup> <http://www.mof.gov.il/customs/taarif.htm>

<sup>2</sup> תעריף המכס ומס קנייה לשנת תש"ס - 2002, ערוך על פי H.S. - 2002 קובץ התקנות מס' 1295 מ-1/02.

<sup>3</sup> אגף המכס ומשרד התעשייה והמסחר סיווג סחורות היצוא, ערוך על פי H.S. - 1988, ילקוט 511 מ-1/88, מעודכן לשנת 1992.

<sup>4</sup> [http://europa.eu.int/comm/eurostat/ramon/nomenclatures/index.cfm?TargetUrl=LST\\_NOM](http://europa.eu.int/comm/eurostat/ramon/nomenclatures/index.cfm?TargetUrl=LST_NOM)

<sup>5</sup> רבעון לסטטיסטיקה של סחר חוץ 1991 כרך מב'

<sup>6</sup> רבעון לסטטיסטיקה של סחר חוץ 1992 כרך מג'

- החל מ-1 לספטמבר 1992 מוצגים נתוני יוגוסלביה לשעבר כשהם משויכים למדינות העצמאיות החדשות: יוגוסלביה, מקדוניה, סלובניה וקוראטיה<sup>7</sup>.
  - החל מ-1 בפברואר 1994 מוצגים נתוני צ'כוסלובקיה לשעבר כשהם משויכים לצ'כיה ולסלובקיה.
  - נתוני הסחר עם לוקסמבורג מתפרסמים בנפרד מנתוני הסחר עם בלגיה למעט שני לוחות ב-"רבעון לסחר חוץ", בהם פורסמו נתוני הסחר של שתי הארצות הללו ללא הפרדה, וזאת, עד שנת 1994: (1) לוח 13 – "יצוא לארצות סחר עיקריות לפי קבוצת סחורות"; (2) לוח 14 – "יבוא מארצות סחר עיקריות לפי קבוצת סחורות".
  - גם בלוח 12 – "יצוא ויבוא המאזן המסחרי (ללא יהלומים) של ישראל עם ארצות הסחר העיקריות" פורסמו נתונים מאוחדים של לוקסמבורג ובלגיה. אבל, החל מרבעון לסחר חוץ 4 1994 כרך מ"ה הופסק פרסומו. החל משנת 2003 נתוני לוקסמבורג מופיעים בכל הלוחות בנפרד.
  - בספטמבר 2003 שונה באופן רשמי שמה של יוגוסלביה לסרביה-מונטנגרו.
  - החל מחודש ספטמבר 2004, מוצגים נתוני האיחוד האירופי במצבת מורחבת הכוללת גם את הארצות החדשות שצורפו לאיחוד האירופי ב-1 בספטמבר 2004: אסטוניה, הונגריה, לטביה, ליטא, מלטה, סלובניה, סלובקיה, פולין, צ'כיה, קפריסין<sup>8</sup>.
- מתכונת האיחוד האירופי הנוכחי התהוותה בתהליך הדרגתי של הצטרפות מדינות למדינות המייסדות. עם יסודו, ב-1951, כלל האיחוד האירופי שש מדינות מייסדות בלבד, אשר אליהן, כאמור, הצטרפו בהדרגה מדינות נוספות:
- המדינות המייסדות היו איטליה, בלגיה, הולנד, לוקסמבורג, גרמניה המערבית וצרפת.
  - ב-1973 הצטרפו אירלנד, הממלכה המאוחדת ודנמרק.
  - ב-1981 הצטרפה יוון.
  - ב-1986 הצטרפו ספרד ופורטוגל.
  - ב-1990, הצטרפה גרמניה המזרחית בעקבות איחודה עם גרמניה המערבית.
  - ב-1995 הצטרפו אוסטריה, שוודיה ופינלנד.

## ערך הסחורות

1. ערך היבוא נקבע עפ"י דיווח היבואנים למכס ומבוסס על ערך העסקה, כפי שהוגדר מושג זה באמנת בריסל בדבר הערכת טובין לצורכי מכס (1950). ערך העסקה מייצג את הערך לפיו נמכרו הטובין, בתוספת הוצאות הובלה וביטוח עד לגבול הארץ המייבאת, כולל דמי פריקה בנמל המוצא. הגדרה זו של ערך העסקה ביבוא תואמת את הערכת הטובין לפי בסיס סיי"פ - (C.I.F. - Cost, Insurance and Freight). במרבית המקרים כולל הערך לצורכי המכס גם זקיפה של הוצאות מקומיות - דמי רציף והוצאות סבלות. מסי יבוא ומסים אחרים המוטלים על סחורות מייבאות אינם כלולים בערך לצורכי מכס. כשיבוא מוצרים אינו מלווה בזרימה כספית נגדית וקיים קושי בקביעת ערך העסקה (כמו במתנות), נקבע הערך בהתאם לאומדן המבוסס על מחירי השוק. כך, למשל, יקבע המחיר של יבוא מתנות למוזיאונים על פי הערכת שספטמבר הביטוח. סחורות יבוא המשוחחרות כנגד עירבון נרשמות בהתאם לתאריך השחרור בפועל כנגד עירבון, עד הסדרת החשבון הסופי. תיקון הערך ליבוא זה נרשם עם הסדרת החשבון הסופי (חיסול העירבון) ומיוחס אף הוא לתאריך השחרור בפועל של הטובין (כלומר ייתכן תיקון ערך היבוא גם לאחר מספר חודשים).
2. נתוני היבוא נרשמים ברשימוני היבוא במטבע העסקה ומחושבים בשקל חדש לפי השערים ביום השחרור מהמכס, וערכם מחושב גם בדולרים של ארה"ב. שערי החליפין לצרכים אלו הם שערים לצורכי מכס ביום התרת הרשימון. בפרסומי סחר חוץ מוצגים הערכים של היבוא והיצוא בדולרים של ארה"ב. מאז ניוד הלירה הישראלית באוקטובר 1977, שערי החליפין בין הלירה או השקל למטבעות הזרים העיקריים נקבעו לצורכי המכס על פי שער שהוכתב ע"י שלטונות המכס על פי הנתונים של בנק ישראל. במידה וחלות תנודות של יותר משני אחוזים בשער היומי של מטבע כלשהו, כפי שנקבע ע"י בנק ישראל, גם השער לצורכי מכס משתנה. בדצמבר 1980 ובספטמבר 1985 חלו שינויים במטבע הישראלי: בדצמבר 1980 הומרה הלירה בשקל וערך ההמרה היה 10 לירות ל-1 שקל. בספטמבר 1985 הומר השקל לשקל חדש וערך ההמרה היה 1,000 שקל, ל-1 שקל חדש.
3. ערך היצוא - נתוני היצוא נרשמים לפי ערך העסקות פו"ב (F.O.B. free on board), ללא ניכוי ההנחות ודמי עמלה לגורמי חוץ.
4. נתוני היצוא נרשמים ברשימוני היצוא בשקל חדש ובמטבע חוץ שבו מבצעים את העסקה. התרגום לדולרים של ארה"ב נעשה בעת הסיכום החודשי, לפי השער שהיה ביום רישום העסקה במכס.

## המקור לנתונים

המקור העיקרי לנתוני היבוא והיצוא הם הטפסים המוגשים לשלטונות המכס על ידי היבואנים והיצואנים (רשימוני יבוא ויצוא).

<sup>7</sup> רבעון לסטטיסטיקה של סחר חוץ 4 1992 כרך מג' הודעה לעיתונות 152/2004, 17 ביוני 2004

## ניכוי עונתיות

במסגרת נתוני סחר חוץ מופיעות סדרות שונות, מנוכות מהשפעות עונתיות.

החל בחודש פברואר 2005 הסדרות מנוכות העונתיות מחושבות באמצעות השיטה החדשה X-12-ARIMA המחליפה את השיטה X-11 ARIMA/2000 שהייתה בשימוש עד כה. כמו כן, שונתה תקופת העיבוד, לצורך ניכוי עונתיות בכל הסדרות המוצגות לתקופה אחידה, החל בפברואר 1995.

נתונים מנוכי עונתיות מחושבים באמצעות השיטה לניכוי עונתיות, X-12-ARIMA, אשר פותחה בלשכה המפקדית של ארצות הברית (US Census Bureau) ובעזרת שיטה שפותחה בלשכה המרכזית לסטטיסטיקה (למ"ס), המאפשרת אמידה בו זמנית של השפעת תאריכי החגים ומספר ימי הפעילות הנהוגים בישראל. נתוני מנוכי עונתיות מתקבלים לאחר ניכוי השפעת העונתיות והשפעת חגים וימי פעילות מהנתונים המקוריים. נתוני מגמה נאמדים לאחר הסרת ההשפעה של האי-סדירות (רעשים) מהנתונים מנוכי העונתיות.<sup>9</sup> נתונים מנוכי עונתיות ונתוני מגמה עשויים להשתנות מאחר שהם מחושבים מחדש עם קבלת נתון מקורי נוסף מדי חודש או רבע שנה (ניכוי עונתיות עדכני).

החל מרבעון לסחר חוץ מס' 1/1995 התפרסמו 8 סדרות ביצוא ו-5 סדרות נוספות ביבוא. נתונים חודשיים החל משנת 1988 עבור כל סדרה בסיסית וסדרות סיכום ניתן לקבל ממאגר הנתונים של הלשכה. החל בחודש פברואר 2001 מתפרסמות ארבע סדרות המתארות את ענפי התעשייה לפי העוצמה הטכנולוגית: טכנולוגיה עילית, טכנולוגיה מעורבת עילית, טכנולוגיה מעורבת מסורתית, טכנולוגיה מסורתית.

<sup>9</sup> הסבר מפורט על תהליך של ניכוי העונתיות ואמידת המגמה מתפרסם ב"הגורמים העונתיים וגורמי ההתאמה מראש לשנת 2006, מגמות ל-2002-2006" (באתר הלמ"ס באינטרנט בלבד: הגדרות, סיווגים ושיטות, שיטות סטטיסטיות, סדרות עתיות), בכתובת: <http://www.cbs.gov.il/publications/tseries/seasonal06/presentationh.pdf>



Table D 1. - Trade Countries -Imports and Exports

לוח ד 1 - ארצות הסחר - יבוא ויבוא

Million \$		מיליוני דולרים														
מסל	Code	Countries	Imports					Exports					ארצות	מסל		
			X		I - X		Y		X		I - X				Y	
			2006	2005	2006	2005	2005	2004	2006	2005	2006	2005				2005
		<b>Grand Total</b>	<b>4514.4</b>	<b>3296.7</b>	<b>39511.8</b>	<b>37500.7</b>	<b>45034.5</b>	<b>40968.7</b>	<b>3848.6</b>	<b>2812.0</b>	<b>38504.4</b>	<b>35416.0</b>	<b>42770.4</b>	<b>38618.4</b>		
		<b>Europe</b>	<b>2179.4</b>	<b>1554.0</b>	<b>19266.0</b>	<b>18752.4</b>	<b>22592.9</b>	<b>21788.4</b>	<b>1378.0</b>	<b>995.3</b>	<b>12839.8</b>	<b>12525.6</b>	<b>14996.3</b>	<b>13047.1</b>	יבוא	
		<b>European Union</b>	<b>1611.1</b>	<b>1201.2</b>	<b>14773.4</b>	<b>14524.9</b>	<b>17439.7</b>	<b>16813.1</b>	<b>1130.8</b>	<b>807.9</b>	<b>10572.0</b>	<b>10224.7</b>	<b>12261.1</b>	<b>10720.9</b>	יבוא	
105	E	Austria	18.1	17.3	178.2	173.1	202.9	203.8	6.1	4.9	68.8	64.4	80.5	83.8	יבוא	105
005	E	Italy	170.1	134.3	1513.2	1450.5	1733.7	1565.7	75.4	58.9	899.3	745.6	897.8	810.0	יבוא	005
007	E	Ireland	36.5	41.5	292.6	316.5	367.4	370.4	6.1	16.7	94.0	137.3	160.2	135.9	יבוא	007
224	E	Estonia	0.2	0.2	2.0	1.6	2.1	2.6	1.1	0.8	11.0	7.5	8.8	4.0	יבוא	224
010	E	Belgium	363.2	279.9	3259.3	3804.4	4557.7	4130.8	321.9	206.4	2573.0	3114.1	3679.5	2898.1	יבוא	010
015	E	Germany	261.5	195.8	2639.5	2449.7	2986.0	3090.2	125.6	98.2	1469.7	1109.5	1345.9	1361.0	יבוא	015
017	E	Denmark	16.4	10.5	149.9	157.5	186.7	139.4	6.0	5.0	79.9	81.9	98.0	84.1	יבוא	017
020	E	Netherlands	175.7	115.5	1484.0	1369.3	1626.7	1483.8	113.2	69.7	1073.0	1037.3	1259.7	1232.8	יבוא	020
235	E	Hungary	16.1	7.7	332.1	122.4	144.1	171.0	9.1	3.2	81.6	63.1	75.5	78.0	יבוא	235
023	E	United Kingdom	235.8	177.8	1991.5	2161.6	2552.1	2482.8	175.4	142.9	1340.3	1367.6	1649.9	1447.8	יבוא	023
245	E	Greece	23.3	13.0	218.6	178.4	226.6	174.0	17.5	11.5	224.2	160.1	205.7	246.3	יבוא	245
025	E	Luxembourg	3.8	3.4	36.6	22.9	30.5	21.0	1.7	0.7	8.0	8.5	11.0	8.6	יבוא	025
233	E	Latvia	0.4	0.5	7.3	5.5	6.7	4.3	2.8	1.6	25.0	17.0	21.4	14.8	יבוא	233
234	E	Lithuania	1.5	1.1	11.4	7.9	9.6	3.1	0.8	0.9	14.8	12.1	14.1	9.0	יבוא	234
255	E	Malta	0.4	0.4	4.7	10.2	12.3	11.9	0.3	0.3	49.2	22.0	22.7	35.9	יבוא	255
244	E	Slovenia	5.1	2.9	31.4	26.3	31.6	27.6	4.3	2.1	37.4	55.3	65.8	24.3	יבוא	244
272	E	Slovakia	1.2	1.7	18.6	21.3	23.5	10.7	1.1	0.3	8.0	7.3	11.9	10.7	יבוא	272
260	E	Spain	62.5	39.7	631.5	500.1	613.7	652.3	74.1	55.5	730.2	578.3	687.8	616.2	יבוא	260
265	E	Poland	11.9	4.5	89.5	76.2	93.8	78.9	9.3	7.6	145.8	124.7	146.4	121.5	יבוא	265
125	E	Portugal	9.4	5.2	69.5	64.9	77.9	70.1	8.1	3.5	76.4	62.4	73.3	76.1	יבוא	125
130	E	Finland	24.3	14.2	249.6	212.0	263.4	315.0	6.1	4.7	97.3	95.6	121.3	129.9	יבוא	130
271	E	Czech Republic	7.8	4.3	90.3	78.1	96.6	104.1	8.9	4.6	84.4	49.2	65.5	72.9	יבוא	271
030	E	France	119.1	92.6	1082.9	999.4	1203.8	1248.9	99.0	48.5	893.9	731.6	882.6	764.0	יבוא	030
378	E	Cyprus	1.4	5.0	25.7	20.5	25.2	122.0	45.8	51.0	391.6	462.7	540.9	343.1	יבוא	378
135	E	Sweden	45.4	32.2	363.5	294.6	365.1	328.7	11.1	8.4	95.2	109.6	134.9	112.1	יבוא	135
		<b>European Free Trade Association (E.F.T.A.)</b>	<b>327.0</b>	<b>150.9</b>	<b>2300.4</b>	<b>2056.0</b>	<b>2545.5</b>	<b>2775.6</b>	<b>66.3</b>	<b>65.7</b>	<b>702.1</b>	<b>827.5</b>	<b>970.3</b>	<b>839.6</b>	יבוא	
107	E	Iceland	0.3	2.6	12.9	12.7	14.3	13.7	0.4	0.3	3.8	5.9	6.7	4.5	יבוא	107
120	E	Norway	5.9	6.3	60.6	52.7	66.5	79.8	4.5	4.5	48.5	48.6	63.3	52.8	יבוא	120
140	E	Switzerland	320.8	142.0	2226.9	1990.6	2464.7	2682.1	61.4	60.9	649.8	773.0	900.3	782.3	יבוא	140
		<b>Other European Countries</b>	<b>241.3</b>	<b>201.9</b>	<b>2192.2</b>	<b>2171.5</b>	<b>2607.7</b>	<b>2199.7</b>	<b>180.9</b>	<b>121.7</b>	<b>1565.7</b>	<b>1473.4</b>	<b>1764.9</b>	<b>1486.6</b>	יבוא	
222	E	Ukraine	13.4	9.4	139.6	120.6	156.8	172.4	10.4	9.4	102.8	88.0	108.1	97.4	יבוא	222
215	E	Bulgaria	3.8	3.3	39.7	39.4	48.2	46.0	3.3	2.8	36.3	35.3	42.2	30.3	יבוא	215
241	E	Bosnia and Herzegovina	0.0	0.0	1.1	0.2	0.2	0.8	0.0	0.1	1.2	1.3	1.7	2.8	יבוא	241
227	E	Belarus	0.1	0.1	0.9	0.9	1.3	1.3	0.5	0.3	8.1	6.2	7.5	6.1	יבוא	227
230	E	Gibraltar	0.0	0.1	0.5	2.4	2.9	0.9	20.0	0.0	93.4	39.8	57.3	30.3	יבוא	230
324	E	Turkey	108.7	95.3	1036.1	1041.3	1221.1	1166.9	84.2	65.4	690.2	788.5	903.2	813.5	יבוא	324
246	E	Yugoslavia	1.2	0.7	10.9	12.0	14.5	11.9	2.0	0.9	18.7	14.2	16.1	24.1	יבוא	246
236	E	Moldova Republic	0.1	0.0	0.5	0.5	0.7	8.0	0.4	0.3	4.8	4.1	4.8	4.0	יבוא	236
243	E	Macedonia	0.0	0.0	0.2	0.2	0.3	0.2	0.9	0.1	5.5	2.1	3.7	3.6	יבוא	243
242	E	Croatia	0.5	0.1	3.4	5.1	5.7	5.4	0.9	0.7	10.2	8.9	10.1	15.6	יבוא	242
275	E	Romania	7.9	8.7	82.3	84.3	100.3	97.9	14.7	12.9	171.8	144.2	186.8	136.1	יבוא	275
229	E	Russian Federation	105.6	84.2	877.0	864.6	1055.7	688.0	43.4	28.6	414.8	335.6	417.6	319.1	יבוא	229
299	E	Other Countries	0.0	0.0	0.0	0.0	0.0	0.0	0.2	0.2	7.9	5.2	5.8	3.7	יבוא	299
		<b>Asia</b>	<b>922.0</b>	<b>640.5</b>	<b>7778.3</b>	<b>6791.8</b>	<b>8214.2</b>	<b>7132.2</b>	<b>642.8</b>	<b>476.3</b>	<b>7097.0</b>	<b>6365.1</b>	<b>7684.1</b>	<b>7120.5</b>	יבוא	
221	E	Uzbekistan	0.0	0.0	0.9	1.2	1.3	1.2	0.1	0.3	11.0	5.0	6.2	9.9	יבוא	221
223	E	Azerbaijan	0.0	0.0	0.5	0.3	0.4	0.1	1.9	1.1	25.8	4.5	5.4	5.3	יבוא	223
303	E	Indonesia	15.6	3.5	68.1	35.9	43.6	27.4	0.7	0.6	10.8	10.9	14.1	11.3	יבוא	303
226	E	Armenia	2.7	7.9	48.7	79.6	103.2	85.0	6.2	6.2	77.0	87.1	99.5	99.6	יבוא	226
228	E	Georgia	0.1	0.1	0.5	0.8	1.0	1.0	5.3	0.7	15.5	5.3	7.6	5.5	יבוא	228
315	E	India	155.7	109.4	1225.0	1120.6	1276.2	1107.7	92.2	67.7	1007.5	1012.7	1222.8	1037.9	יבוא	315
318	E	Hong Kong	159.3	100.6	1236.6	995.6	1277.7	1178.3	186.8	140.4	233.6	198.5	237.6	190.7	יבוא	318
321	E	Vietnam	3.8	2.4	37.3	30.7	37.2	33.4	1.6	0.8	28.3	27.2	35.5	28.9	יבוא	321
232	E	Turkmenistan	0.0	0.0	0.9	1.6	1.7	1.6	0.0	0.0	0.1	2.6	2.6	9.0	יבוא	232
363	E	Taiwan	54.7	45.3	519.9	458.7	553.4	498.6	49.3	43.6	519.7	502.4	602.3	587.6	יבוא	363
327	E	Japan	116.8	73.4	1098.1	1021.3	1238.1	1197.0	86.5	52.3	680.9	655.9	799.1	782.3	יבוא	327
328	E	Jordan	2.5	4.7	31.1	51.0	60.9	51.4	9.6	7.5	109.7	97.6	116.2	132.9	יבוא	328
312	E	Myanmar	0.0	0.0	0.1	0.1	0.1	0.0	0.0	0.1	0.5	1.7	1.8	1.6	יבוא	312
336	E	Malaysia	4.2	3.5	45.6	35.7	41.0	32.6	2.7	3.5	57.6	117.3	130.7	203.7	יבוא	336
345	E	China <sup>1)</sup>	250.5	162.1	1999.4	1564.1	1888.3	1418.4	62.2	53.3	756.9	602.3	747.9	786.9	יבוא	345
350	E	Singapore	43.3	24.8	348.8	264.0	330.8	245.6	32.3	25.1	345.9	285.4	354.2	361.7	יבוא	350
369	E	Sri Lanka	2.9	2.9	30.1	27.0	31.9	37.3	3.8	2.3	37.5	29.9	37.1	44.9	יבוא	369
360	E	Philippines	7.7	4.5	64.5	44.4	53.8	44.9	8.8	6.6	122.7	130.3	154.1	162.1	יבוא	360
372	E	South Korea	72.0	66.8	695.5	715.2	852.7	759.9	57.4	36.8	526.0	363.3	449.8	417.7	יבוא	372
237	E	Kazakhstan	0.0	0.3	2.2	3.4	3.6	0.5	4.2	1.4	48.0	35.0	47.9	38.5	יבוא	237
387	E	Thailand	29.7	27.9	316.3	334.2	409.0	400.8	29.3	23.5	360.6	379.1	449.2	464.5	יבוא	387
399	E	Other Countries	0.													

636	Haiti	E	0.0	0.0	0.0	0.0	0.0	0.0	3.3	0.2	6.5	3.5	4.3	4.4	יבוא	האיטי	636
615	Honduras	E	0.0	0.0	0.2	0.2	0.2	0.6	1.4	0.9	8.2	5.0	7.2	6.2	יבוא	הונדורס	615
627	Trinidad and Tabago	E	0.0	0.0	0.0	0.0	0.0	0.0	0.3	0.3	5.3	8.0	8.7	2.8	יבוא	טרינידד וטובגו	627
650	Martinique	E	0.0	0.0	0.0	0.0	0.0	0.0	0.0	0.1	0.8	0.9	1.0	1.5	יבוא	מרטניק	650
617	Nicaragua	E	0.0	0.0	0.0	0.0	0.0	0.0	0.3	0.2	6.1	3.7	4.3	6.9	יבוא	ניקרגואה	617
641	Panama	E	1.3	0.4	15.0	6.1	7.2	8.1	0.8	0.3	8.6	8.6	10.2	8.3	יבוא	פנמה	641
619	Costa Rica	E	0.1	0.1	1.4	4.3	4.5	8.9	10.8	18.1	67.1	136.7	173.8	148.6	יבוא	קוסטה ריקה	619
639	Dominican Republic	E	0.0	0.0	0.5	0.1	0.2	0.2	0.9	1.7	17.1	13.3	16.0	10.5	יבוא	רפובליקה דומיניקנית	639
649	Other Countries	E	1.7	1.0	11.7	36.3	38.5	22.3	2.4	1.3	23.5	16.1	20.6	21.1	יבוא	יתר הארצות	649
	<b>South America</b>	<b>E</b>	<b>117.8</b>	<b>83.0</b>	<b>811.9</b>	<b>759.0</b>	<b>941.2</b>	<b>539.7</b>	<b>63.4</b>	<b>75.1</b>	<b>723.5</b>	<b>687.6</b>	<b>817.6</b>	<b>776.8</b>	יבוא	<b>אמריקה הדרומית</b>	
711	Uruguay	E	6.5	10.0	65.4	46.0	49.7	30.2	0.5	0.7	6.2	8.7	12.3	7.4	יבוא	אורוגוואי	711
713	Ecuador	E	0.4	0.4	2.3	6.7	7.1	5.8	3.8	2.6	31.6	29.7	35.1	19.8	יבוא	אקוודור	713
715	Argentina	E	15.5	12.2	117.6	112.7	136.7	135.7	5.1	5.0	64.9	53.4	71.0	55.2	יבוא	ארגנטינה	715
717	Bolivia	E	0.2	0.0	1.2	0.8	0.9	0.3	0.5	0.0	3.5	1.6	2.3	5.0	יבוא	בוליביה	717
719	Brazil	E	21.9	15.5	174.7	142.1	166.5	207.0	38.9	43.4	382.9	415.3	467.3	488.0	יבוא	ברזיל	719
721	Venezuela	E	0.9	0.1	8.0	0.9	1.8	9.6	4.2	11.5	35.2	36.3	41.4	47.2	יבוא	ונצואלה	721
725	Paraguay	E	1.1	0.8	18.5	12.9	17.6	13.1	0.1	0.3	5.7	3.0	4.0	3.3	יבוא	פרגוואי	725
727	Peru	E	0.6	0.4	3.1	6.5	6.7	4.0	2.4	1.1	24.7	20.9	25.2	16.5	יבוא	פרו	727
731	Chile	E	0.6	2.1	12.5	16.7	18.9	13.0	2.8	3.2	72.5	48.4	74.6	46.7	יבוא	צ'ילה	731
733	Colombia	E	70.1	41.5	408.6	413.7	535.3	121.0	4.8	7.3	94.6	70.1	84.2	86.1	יבוא	קולומביה	733
799	Other Countries	E	0.0	0.0	0.0	0.0	0.0	0.0	0.3	0.0	1.7	0.2	0.2	1.6	יבוא	יתר הארצות	799
	<b>O c e a n i a</b>	<b>E</b>	<b>11.0</b>	<b>19.2</b>	<b>101.5</b>	<b>106.7</b>	<b>125.7</b>	<b>81.5</b>	<b>34.1</b>	<b>27.7</b>	<b>402.9</b>	<b>369.8</b>	<b>455.3</b>	<b>449.4</b>	יבוא	<b>אוקיאניה</b>	
805	Australia	E	10.1	18.8	93.9	98.1	115.6	73.4	30.6	25.2	369.2	343.7	423.1	384.6	יבוא	אוסטרליה	805
810	New Zealand	E	0.9	0.4	7.6	8.5	10.0	8.1	3.3	2.5	28.6	25.5	31.2	63.5	יבוא	ניו זילנד	810
806	Papua New Guinea	E	0.0	0.0	0.0	0.0	0.0	0.0	0.0	0.0	1.2	0.1	0.2	0.7	יבוא	פפואה גיניאה החדשה	806
807	Fiji	E	0.0	0.0	0.0	0.0	0.0	0.0	0.1	0.0	0.5	0.2	0.3	0.1	יבוא	פיג'י	807
899	Other Countries	E	0.0	0.0	0.0	0.1	0.1	0.0	0.1	0.0	3.4	0.3	0.5	0.5	יבוא	יתר הארצות	899
	<b>Unclassified</b>																
	<b>Countries</b>	<b>E</b>	<b>703.8</b>	<b>580.0</b>	<b>6109.1</b>	<b>5499.9</b>	<b>6421.4</b>	<b>4636.5</b>	<b>92.3</b>	<b>83.9</b>	<b>937.5</b>	<b>1315.6</b>	<b>1553.0</b>	<b>1531.5</b>	יבוא	<b>ארצות בלתי מסווגות</b>	<b>900</b>

(1) Since July 1997 the data on trade with Hong-Kong should be added to the data on China.

(1) החל בחודש יולי 1997 יש לצרף לנתונים על סין את נתוני הסחר עם הונג קונג.



510	Canada	33.2	17.3	275.3	255.8	302.7	230.8	34.5	26.1	389.8	331.7	410.5	329.7	קנדה	510
	<b>Central America</b>	<b>3.3</b>	<b>1.5</b>	<b>31.0</b>	<b>48.2</b>	<b>52.1</b>	<b>40.8</b>	<b>23.3</b>	<b>24.7</b>	<b>183.1</b>	<b>226.7</b>	<b>298.2</b>	<b>245.4</b>	<b>אמריקה המרכזית</b>	
611	El Salvador	0.1	0.0	1.2	0.0	0.0	0.0	0.5	0.1	5.6	3.4	4.4	5.5	אל-סלבדור	611
631	Bahamas	0.0	0.0	0.1	0.0	0.0	0.4	0.0	0.0	1.5	1.1	1.1	2.2	בהאמה, א"	631
621	Barbados	0.0	0.0	0.0	0.0	0.0	0.0	0.1	0.1	0.9	3.1	3.4	0.0	ברבדוס	621
625	Jamaica	0.0	0.0	0.0	0.0	0.1	0.0	1.2	0.5	12.5	10.0	11.6	6.4	ג'מייקה	625
613	Guatemala	0.1	0.0	0.9	1.2	1.4	1.6	1.3	0.9	19.5	13.3	31.6	22.2	גואטמלה	613
636	Haiti	0.0	0.0	0.0	0.0	0.0	0.0	3.3	0.2	6.5	3.5	4.3	4.4	האיטי	636
615	Honduras	0.0	0.0	0.2	0.2	0.2	0.6	1.4	0.9	8.2	5.0	7.2	6.2	הונדורס	615
627	Trinidad and Tabago	0.0	0.0	0.0	0.0	0.0	0.0	0.3	0.3	5.3	8.0	8.7	2.8	טרינידד וטובגו	627
650	Martinique	0.0	0.0	0.0	0.0	0.0	0.0	0.0	0.1	0.8	0.9	1.0	1.5	מרטניק	650
617	Nicaragua	0.0	0.0	0.0	0.0	0.0	0.0	0.3	0.2	6.1	3.7	4.3	6.9	ניקרגואה	617
641	Panama	1.3	0.4	15.0	6.1	7.2	6.8	0.8	0.3	8.5	8.6	10.2	7.1	פנמה	641
619	Costa Rica	0.1	0.1	1.4	4.3	4.5	8.9	10.8	18.1	67.1	136.7	173.8	148.6	קוסטה ריקה	619
639	Dominican Republic	0.0	0.0	0.5	0.1	0.2	0.2	0.9	1.7	17.1	13.3	16.0	10.5	רפובליקה דומיניקנית	639
649	Other Countries	1.7	1.0	11.7	36.3	38.5	22.3	2.4	1.3	23.5	16.1	20.6	21.1	יתר הארצות	649
	<b>South America</b>	<b>116.9</b>	<b>82.1</b>	<b>803.8</b>	<b>755.8</b>	<b>937.4</b>	<b>530.0</b>	<b>63.2</b>	<b>74.8</b>	<b>721.2</b>	<b>685.2</b>	<b>815.0</b>	<b>774.8</b>	<b>אמריקה הדרומית</b>	
711	Uruguay	6.5	10.0	65.4	46.0	49.7	30.2	0.5	0.7	6.2	8.7	12.3	7.4	אורוגוואי	711
713	Ecuador	0.4	0.4	2.3	6.7	7.1	5.8	3.8	2.6	31.6	29.7	35.1	19.8	אקוודור	713
715	Argentina	15.5	12.2	117.6	112.7	136.7	135.7	5.1	5.0	64.9	53.3	70.9	55.2	ארגנטינה	715
717	Bolivia	0.2	0.0	1.2	0.8	0.9	0.3	0.5	0.0	3.5	1.6	2.3	5.0	בוליביה	717
719	Brazil	21.9	14.6	174.3	139.5	163.6	205.4	38.9	43.2	381.2	413.7	465.5	486.2	ברזיל	719
721	Venezuela	0.0	0.1	0.3	0.3	0.9	1.5	4.1	11.5	34.9	35.9	41.0	47.1	ונצואלה	721
725	Paraguay	1.1	0.8	18.5	12.9	17.6	13.1	0.1	0.3	5.7	3.0	4.0	3.3	פרגוואי	725
727	Peru	0.6	0.4	3.1	6.5	6.7	4.0	2.4	1.1	24.7	20.9	25.2	16.5	פרו	727
731	Chile	0.6	2.1	12.5	16.7	18.9	13.0	2.7	3.1	72.2	48.1	74.3	46.6	צ'ילה	731
733	Colombia	70.1	41.5	408.6	413.7	535.3	121.0	4.8	7.3	94.6	70.1	84.2	86.1	קולומביה	733
799	Other Countries	0.0	0.0	0.0	0.0	0.0	0.0	0.3	0.0	1.7	0.2	0.2	1.6	יתר הארצות	799
	<b>O c e a n i a</b>	<b>11.0</b>	<b>19.2</b>	<b>100.7</b>	<b>106.4</b>	<b>124.6</b>	<b>79.7</b>	<b>28.9</b>	<b>22.7</b>	<b>340.3</b>	<b>298.0</b>	<b>371.5</b>	<b>375.3</b>	<b>א ו ק י א נ י ה</b>	
805	Australia	10.1	18.8	93.1	97.8	114.5	71.6	25.8	20.3	308.4	274.0	341.7	310.9	אוסטרליה	805
810	New Zealand	0.9	0.4	7.6	8.5	10.0	8.1	2.9	2.4	26.8	23.4	28.8	63.1	ניו זילנד	810
806	Papua New Guinea	0.0	0.0	0.0	0.0	0.0	0.0	0.0	0.0	1.2	0.1	0.2	0.7	פפואה גינאה החדשה	806
807	Fiji	0.0	0.0	0.0	0.0	0.0	0.0	0.1	0.0	0.5	0.2	0.3	0.1	פיג'י	807
899	Other Countries	0.0	0.0	0.0	0.1	0.1	0.0	0.1	0.0	3.4	0.3	0.5	0.5	יתר הארצות	899
	<b>Unclassified</b>													<b>ארצות בלתי</b>	
<b>900</b>	<b>Countries</b>	<b>612.8</b>	<b>527.8</b>	<b>5379.1</b>	<b>4918.1</b>	<b>5684.5</b>	<b>3834.9</b>	<b>89.0</b>	<b>80.8</b>	<b>883.8</b>	<b>1285.3</b>	<b>1517.6</b>	<b>1517.2</b>	<b>מסוגלות</b>	<b>900</b>

(1) Since July 1997 the data on trade with Hong-Kong should be added to the data on China.

(1) החל בחודש יולי 1997 יש לצרף לנתונים על סין את נתוני הסחר עם הונג קונג.

Table D 3. - Trade Countries,  
by Countries and Country Group <sup>(1)</sup>

לוח ד 3. - ארצות הסחר,  
לפי ארצות וקבוצות ארצות <sup>(1)</sup>

Million \$										מיליוני דולרים	
Imports					Exports						
אחרים	אסיה	ארצות הברית	האיחוד האירופי	סך הכל	אחרים	אסיה	ארצות הברית	האיחוד האירופי	סך הכל		
Other	Asia	USA	European Union	Grand Total	Other	Asia	USA	European Union	Grand Total		
918.9	489.3	343.4	960.1	2,711.7	415.5	260.5	490.6	631.8	1,798.4	X	2005
758.8	547.9	427.2	1,096.9	2,830.8	467.5	346.9	664.9	784.3	2,263.6	XI	
890.8	531.0	396.2	1,087.7	2,905.7	605.4	387.5	762.2	787.2	2,542.3	XII	
930.6	636.6	422.8	1,303.9	3,293.9	414.4	293.3	617.4	782.3	2,107.4	I	2006
866.8	560.0	385.3	1,101.7	2,913.9	443.0	309.1	640.0	801.2	2,193.3	II	
887.6	552.5	468.5	1,199.1	3,107.7	585.6	401.8	809.9	889.6	2,686.9	III	
876.3	596.5	343.1	1,101.8	2,917.7	533.8	350.4	630.5	786.9	2,301.6	IV	
1,120.0	645.4	490.0	1,260.7	3,516.0	274.6	396.0	784.9	1,260.0	2,715.5	V	
1,067.3	550.3	447.0	1,101.4	3,166.0	536.2	424.7	1,018.4	969.2	2,948.5	VI	
904.9	594.4	400.3	1,212.3	3,111.9	480.3	380.1	769.9	681.9	2,312.2	VII	
1,372.0	696.7	475.7	1,228.1	3,772.5	500.3	402.5	844.5	711.1	2,458.4	VIII	
774.8	609.0	429.8	1,043.6	2,857.2	550.9	419.9	899.1	798.5	2,668.4	IX	
1,153.7	695.1	456.8	1,253.0	3,558.6	517.7	373.1	735.7	832.7	2,459.2	X	
<b>Seasonally adjusted data</b>										<b>נתונים מונכי עונתיים</b>	
927.3	534.3	425.4	1,108.1		466.6	266.4	594.9	744.4		X	2005
912.3	569.0	420.5	1,065.4		495.7	359.4	646.0	780.4		XI	
946.7	560.0	430.3	1,080.9		535.8	356.7	632.3	755.8		XII	
940.8	611.2	414.7	1,237.8		501.4	316.6	669.8	717.1		I	2006
963.9	585.7	390.5	1,140.4		508.9	365.2	687.3	784.1		II	
905.1	547.9	422.6	1,119.4		532.2	368.3	735.1	757.6		III	
905.1	624.5	368.7	1,154.3		548.4	363.2	748.6	809.1		IV	
978.0	621.8	428.6	1,188.4		544.4	413.6	794.5	855.9		V	
1,187.9	571.8	443.7	1,138.2		528.2	391.0	986.2	854.9		VI	
1,002.5	598.3	416.8	1,192.2		485.3	369.2	789.4	805.9		VII	
1,128.2	622.1	466.3	1,219.8		517.7	428.8	877.2	824.4		VIII	
786.4	614.0	474.8	1,189.0		528.2	403.2	849.3	876.0		IX	
1,000.5	642.7	450.8	1,176.0		536.6	378.1	757.0	871.1		X	
<b>Trend data - Million \$</b>										<b>נתוני מגמה - מיליוני דולרים</b>	
952.5	568.1	424.6	1,104.5		511.8	337.3	635.3	753.5		X	2005
947.5	574.0	420.7	1,105.7		509.3	341.6	644.8	755.9		XI	
943.1	579.6	416.0	1,107.8		509.4	347.1	657.8	759.9		XII	
941.8	585.2	411.6	1,112.0		512.7	353.7	675.2	766.2		I	2006
946.7	590.4	408.9	1,119.4		518.0	361.1	697.0	775.0		II	
958.8	594.9	409.2	1,129.9		523.4	368.9	722.1	786.1		III	
977.1	598.3	413.0	1,142.8		527.0	376.7	748.6	799.0		IV	
998.8	600.6	420.0	1,156.5		527.6	384.0	773.9	812.8		V	
1,020.0	602.7	429.4	1,168.9		525.5	390.4	795.9	826.9		VI	
1,037.1	605.4	439.3	1,178.3		522.3	395.5	813.0	840.6		VII	
1,048.8	609.7	448.3	1,183.8		520.1	399.1	825.4	853.2		VIII	
1,055.7	615.8	455.0	1,185.5		520.3	401.0	834.0	864.2		IX	
1,058.9	623.7	459.5	1,184.5		523.0	401.5	839.9	873.3		X	
<b>Trend data- Percent change <sup>(2)</sup></b>										<b>נתוני מגמה - אחוז השינוי <sup>(2)</sup></b>	
-0.5	1.0	-0.9	0.1		-0.5	1.3	1.5	0.3		XI	2005
-0.5	1.0	-1.1	0.2		0.0	1.6	2.0	0.5		XII	
-0.1	1.0	-1.1	0.4		0.6	1.9	2.6	0.8		I	2006
0.5	0.9	-0.7	0.7		1.0	2.1	3.2	1.1		II	
1.3	0.8	0.1	0.9		1.0	2.2	3.6	1.4		III	
1.9	0.6	0.9	1.1		0.7	2.1	3.7	1.6		IV	
2.2	0.4	1.7	1.2		0.1	1.9	3.4	1.7		V	
2.1	0.3	2.2	1.1		-0.4	1.7	2.8	1.7		VI	
1.7	0.4	2.3	0.8		-0.6	1.3	2.1	1.7		VII	
1.1	0.7	2.0	0.5		-0.4	0.9	1.5	1.5		VIII	
0.7	1.0	1.5	0.1		0.0	0.5	1.0	1.3		IX	
0.3	1.3	1.0	-0.1		0.5	0.1	0.7	1.1		X	

(1) Excl. aircraft, ships and diamonds.

(2) Percent change on previous period.

(1) ללא אוניות, מטוסים והלומים.

(2) השינוי באחוזים, כל תקופה לעומת קודמתה.