

# הודעה לעיתונות

פקס' 02-6521340 http://www.cbs.gov.il info@cbs.gov.il

ירושלים, יג' בכסלו תשס"ז  
4 בדצמבר 2006  
257/2006

## בעלי תיקים פליליים בגילים 12-20

### Criminal Records at Ages: 12-20

#### אפיון בעלי תיקים פליליים בגילים 12-20

בשנת הלימודים תשס"ג נפתחו תיקים פליליים ל- 23,277 בני 12-20. תיקים אלה אינם כוללים תיקי אי-תביעה<sup>1</sup>, המהווים כ- 50% מהתיקים שנפתחו לאותה אוכלוסייה. על כן יתוארו בעלי התיקים שאופי העבירות המיוחסות להם חמור יותר (עבירות מסוג סמים, מין, רכוש, אלימות גופנית ועבירות הקשורות לאלימות). תאריך האירוע של ביצוע העבירות הנחקרות היה בשנת הלימודים תשס"ג. נתונים אלה התקבלו לראשונה במסגרת שיתוף פעולה בין משטרת ישראל לבין הלשכה המרכזית לסטטיסטיקה.

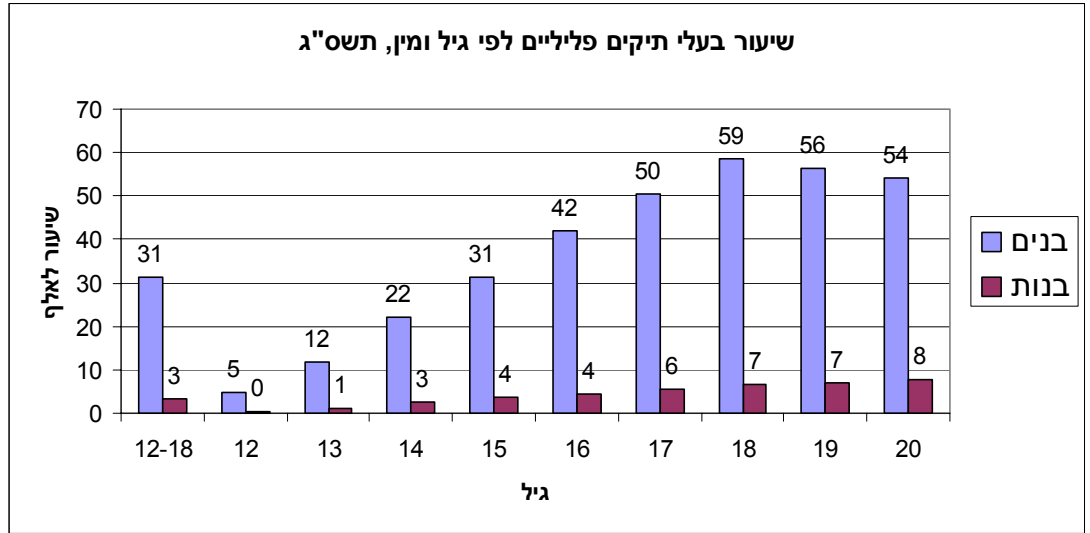
89.9% מבעלי התיקים הפליליים הם בנים ו-10.1% בנות. שיעור בעלי התיקים הפליליים בגילים 12-20 הוא 21 לכל אלף בני 12-20. שיעור בעלי התיקים הפליליים בקרב הבנים (37) גבוה פי 9.25 מזה שבקרב הבנות (4).

<sup>1</sup> בעבירות קלות רשאי קצין משטרה בדרגת פקד ומעלה להורות שלא לחקור בעניין העבירה ולסגור את התיק מחוסר עניין לציבור, תוך שהוא שוקל את חומרת המעשה, נסיבותיו, נסיבות ביצוע העבירה ושיקולים אחרים. במקרה כזה ייגזר חומר החקירה בהליך חקירתי המכונה אי תביעה, שמטרתו לאפשר את חקירת הקטינים תוך הימנעות מתיוג הקטין כעבריין. משמעות הדבר שהקטין לא יעמוד לדין בגין אותה עבירה ופרטיו האישיים לא יופיעו במאגר הממוחשב של המשטרה. נקיטה בהליך זה היא חד פעמית ומחייבת הודאת הקטין, הבעת נכונות להתנצל וקריטריונים נוספים אחרים. במידה וישתנו הנסיבות ויחזור הקטין לבצע עבירות, ניתן יהיה לפתוח מחדש את התיק ולנהל חקירה פלילית שעלולה להסתיים בהעמדה לדין.

כתבה: עדנה שמעוני

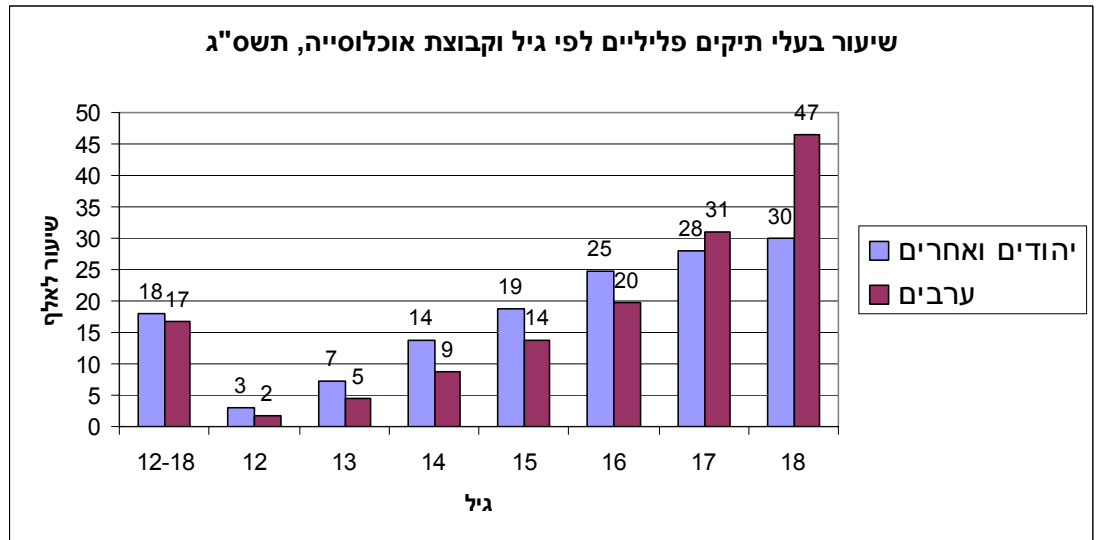
לקבלת הסברים ניתן לפנות אל יחידת קשרי עיתונות בטל' 02-6527845, 050-6235124

**תרשים א.- שיעור בעלי תיקים פליליים לפי גיל ומין, תשס"ג**



שיעור בעלי התיקים הפליליים בגילים 18-12 בקרב הערבים דומה לשיעור בקרב היהודים והאחרים (17 ו-18 לאלף, בהתאמה).

**תרשים ב.- שיעור בעלי תיקים פליליים לפי גיל וקבוצת אוכלוסייה, תשס"ג**



שיעור בעלי התיקים הפליליים בקרב יהודים ילידי חו"ל בגילים 12-20 גבוה פי 1.8 מן השיעור בקרב ילידי הארץ (35 ו-19, בהתאמה).

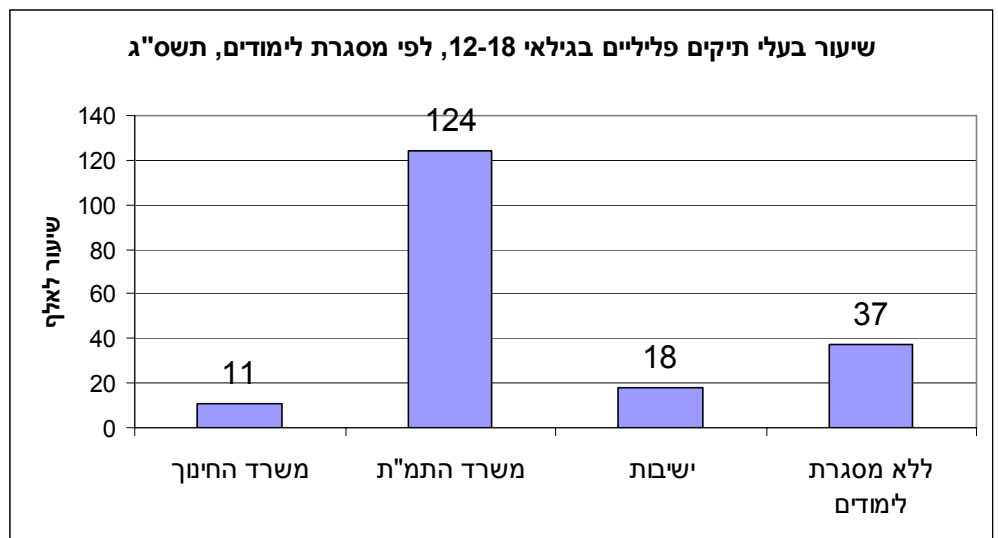
לוח 1. בני 12-20, לפי ארץ לידה ובעלות על תיקים פליליים, תשס"ג

שיעור לאלף	בעלי תיקים פליליים	אוכלוסייה	ארץ לידה
	סך הכל	סך הכל	
21	23,277	1,110,277	סך כולל
19	17,800	955,233	ילידי ישראל
35	5,477	155,044	ילידי חו"ל - סך הכל
	4,441		מזה: עולי בריה"מ
39		114,273	לשעבר
46	603	13,154	עולי אתיופיה
16	433	27,617	עולים אחרים

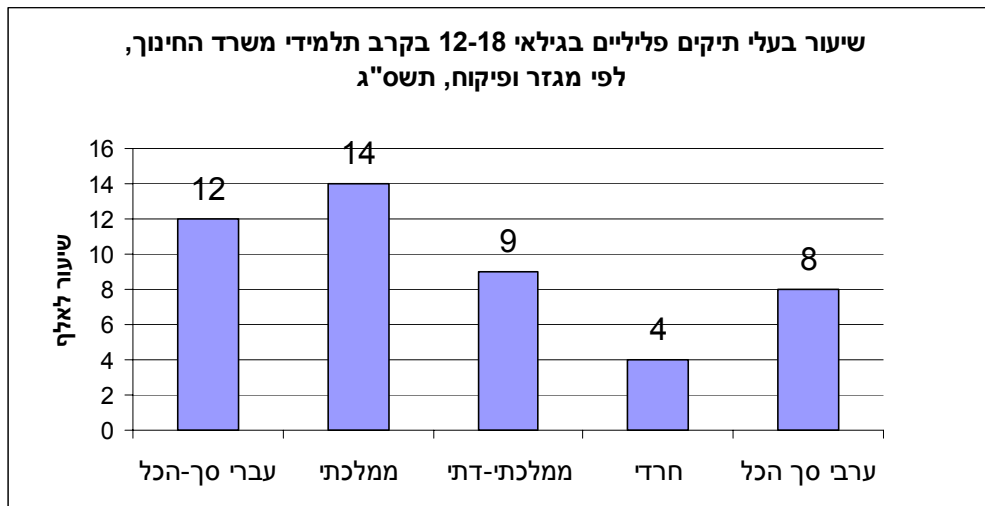
שייכות למסגרת לימודים

שיעור בעלי התיקים הפליליים בגילאי 12-18 גבוה בקרב התלמידים בבתי-ספר בביקוח משרד התמ"ת (בבתי ספר התעשייתיים ובבתי ספר לחניכים של משרד התמ"ת) פי 11 מתלמידי בתי הספר בביקוח משרד החינוך, פי 7 מתלמידי הישיבות ופי 3 מבני 12-20 שלא נמצאו במסגרת לימודים בתשס"ג (124, 11, 18 ו-37, בהתאמה).

תרשים ג. - שיעור בעלי תיקים פליליים בגילאי 12-18, לפי מסגרת לימודים, תשס"ג



## תרשים ד. - שיעור בעלי תיקים פליליים בקרב תלמידי משרד החינוך, לפי מגזר ופיקוח, תשס"ג



### נשירה מבתי-ספר של משרד החינוך

27.9% מבעלי התיקים הפליליים נשרו מבתי הספר בפיקוח משרד החינוך בגיל 14. מתוך בעלי התיקים הפליליים שלמדו בתשס"ג נמצא כי בקרב התלמידים אשר ביצעו עבירות אלימות, היה שיעור הנשירה הגבוה ביותר (20.7%). לעומת זאת, שיעור הנשירה בקרב בעלי התיקים הפליליים, אשר ביצעו עבירות סמים, היה הנמוך ביותר ועמד על 15%.

### הרכב המשפחה של בעל התיק הפלילי

ל- 68.3% מבעלי התיקים הפליליים שני הורים נשואים<sup>2</sup>, לעומת 83.8% מבני 12-20 בכל האוכלוסייה למעט בעלי תיקים. בקרב בעלי התיקים הפליליים גבוהה שכיחות המשפחות החד-הוריות בהשוואה לכל האוכלוסייה. ל-14.1% מבעלי התיקים אין אב או אם, לעומת 7.5% בכל האוכלוסייה. 15.2% מבעלי התיקים הם ילדים להורים גרושים, לעומת 7.2% בכלל האוכלוסייה (פי 2.1).

<sup>2</sup> מתוך בדיקות קודמות, ברוב מוחלט של המקרים נשואים זה לזה.

לוח 2.- בני 12-20, לפי הרכב משפחה, תשס"ג

הרכב משפחה		אוכלוסייה למעט בעלי תיקים	בעלי תיקים פליליים
אחוזים		אחוזים	
סך הכל		100.0	100.00
הורים נשואים		83.8	68.3
משפחות חד הוריות		16.2	31.7
מזה: האב נפטר		6.0	11.7
הורים גרושים		7.2	15.2

עבר פלילי של ההורים

ל- 19.3% מבעלי התיקים הפליליים בגילים 12-20 היה לפחות הורה אחד, שהורשע בפלילים בין השנים 1999-2003. בקרב תלמידי הישיבות היה שיעור בעלי התיקים הפליליים, שאחד מהוריהם הורשע בפלילים, נמוך יחסית (11.3%), בהשוואה לתלמידי בתי הספר בפיקוח משרד החינוך (17.7%) ותלמידי בתי הספר בפיקוח משרד התמ"ת (22.2%), ושאר בני 12-20 שלא נמצאו במסגרת לימודים בתשס"ג - 20.1%.

לוח 3.- בעלי תיקים פליליים, שאחד מהוריהם הורשע בפלילים בין השנים 1999-2003

מסגרת לימודים בתשס"ג		סך הכל	הורים שלא הורשעו בדין	לפחות אחד מההורים הורשע בדין	סך הכל	הורים שלא הורשעו בדין	לפחות אחד מההורים הורשע בדין
מספרים מוחלטים		אחוזים					
סך הכל		23,277	18,525	4,492	100.0	80.7	19.3
משרד החינוך		7,488	6,142	1,329	100.0	82.3	17.7
משרד התמ"ת		1,837	1,420	407	100.0	77.8	22.2
ישיבות		540	476	61	100.0	88.7	11.3
ללא מסגרת לימודים		13,412	10,487	2,695	100.0	79.9	20.1

הערה: ל-260 בעלי תיקים לא היו הורים בחיים בשנים אלה.

## שכר ממוצע של הורים שכירים

מן הנתונים עולה כי 56% מהאבות והאמהות של אוכלוסיית המדגם ללא בעלי תיקים פליליים הם שכירים, בהשוואה ל- 48% מהאבות ו- 55% מהאמהות של אוכלוסיית מדגם בעלי התיקים הפליליים. השכר החודשי הממוצע (ברוטו) של האבות של בעלי התיקים הפליליים עמד על 8,168 ₪, לעומת 11,082 ₪ בקרב אבותיהם של האוכלוסייה ללא תיקים – שכר הנמוך ב-26.3%. ההבדלים ניכרים גם בקרב האמהות – 4,622 ₪ לעומת 5,962 ₪ - שכר הנמוך ב-22.5%. החישוב בוצע על בסיס שני מדגמים מקריים, המתמקדים בתלמידים בפיקוח משרד החינוך ובפיקוח משרד התמי"ת בלבד עד גיל 18.

ניתוח שכר ההורים לפי הרכב המשפחה מגלה כי ממוצע השכר של ההורים הנשואים גבוה יותר, הן של האבות והן של האמהות. כמו כן, בכל הרכב משפחה ממוצע שכר הורי בעלי התיקים הפליליים נמוך מממוצע שכר הורי האוכלוסייה ללא תיקים פליליים.

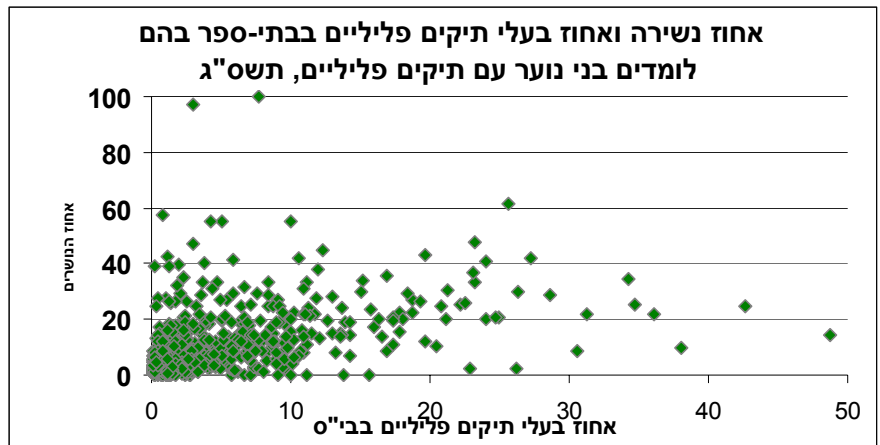
### לוח 4. - שכר ממוצע של הורים שכירים, לפי הרכב משפחה, 2003

הרכב משפחה				מדגם תלמידי חינוך ותמי"ת, למעט בעלי תיקים פליליים	מדגם בעלי תיקים פליליים, שהם תלמידי חינוך ותמי"ת
שכר ממוצע		שכר ממוצע		שכר ממוצע	
אב	אם	אב	אם	אב	אם
<b>4,622</b>	<b>8,168</b>	<b>5,962</b>	<b>11,082</b>	<b>סך הכל שכירים</b>	
4,855	8,426	6,153	11,269	<b>הורים נשואים</b>	
4,070	6,965	4,996	9,099	<b>משפחות חד הוריות</b>	
3,371	-	4,045	-	<b>האב נפטר</b>	<b>מזה:</b>
-	5,770		8,068	<b>האם נפטרה</b>	
4,572	7,077	5,624	9,248	<b>הורים גרושים</b>	

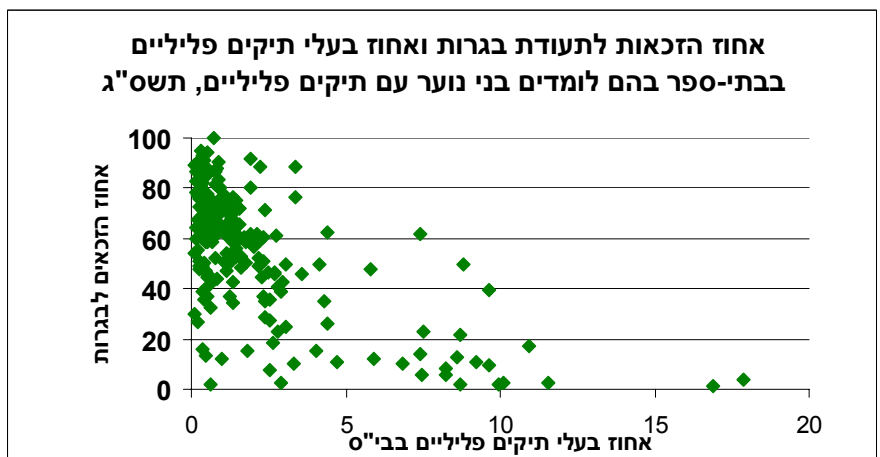
## אפיון בתי-הספר של תלמידים בעלי תיקים פליליים

אחוז בעלי התיקים הפליליים בבית-הספר מתואם חיובית עם אחוז הנשירה בבית-הספר, ומאידך, מתואם שלילית עם אחוז הזכאים לתעודת בגרות בבית-הספר.

תרשים ה. - אחוז הנשירה בבתי-ספר בהם לומדים בעלי תיקים פליליים, תשס"ג



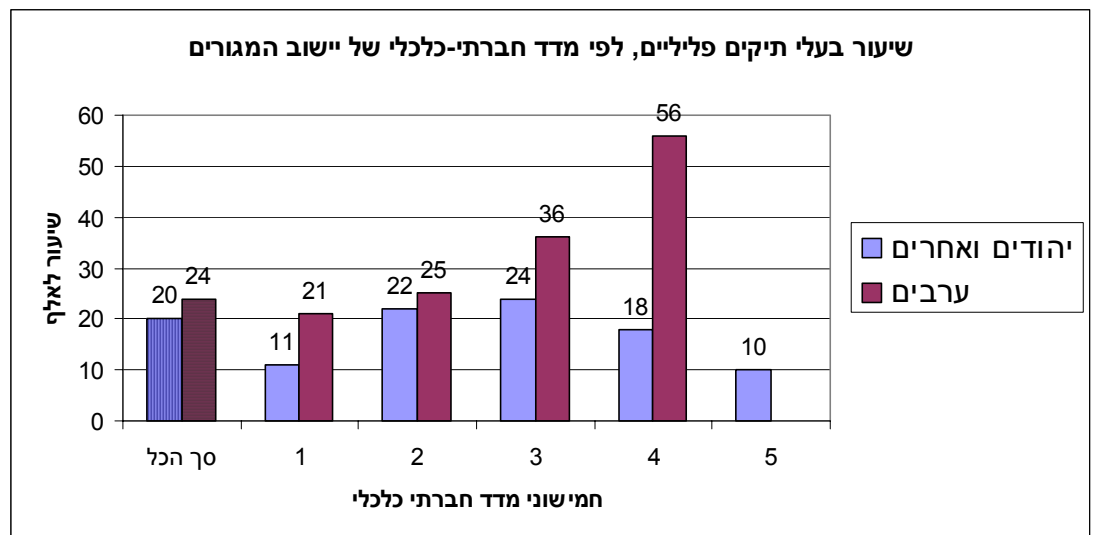
תרשים ו. - אחוז הזכאות לתעודת בגרות בבתי-ספר בהם לומדים בעלי תיקים פליליים, תשס"ג



## אפיון יישוב מגורי בעלי תיקים פליליים

בקרב היהודים והאחרים יורד שיעור בעלי התיקים הפליליים בגילים 20-12 מקבוצה 4, בניגוד לערבים בקרבם גדל שיעור בעלי התיקים הפליליים עם העלייה במדד חברתי-כלכלי. ככל שעולים במדד חברתי-כלכלי גדל הפער בין יהודים ואחרים לבין ערבים.

תרשים ז. - שיעור בעלי תיקים פליליים, לפי קבוצת אוכלוסייה ומדד חברתי-כלכלי של יישוב מגוריהם (חמש קבוצות עיקריות, כאשר קבוצה מס' 1 היא בעלת הציון הנמוך ביותר)



הערה: בקבוצה 5 בעלת הציון הגבוה ביותר אין יישובים ערביים.