

הודעה לעיתונות

פקס' 02-6521340 http://www.cbs.gov.il info@cbs.gov.il

הודעה קודמת בנושא זה פורסמה ב-13 בנובמבר 2006

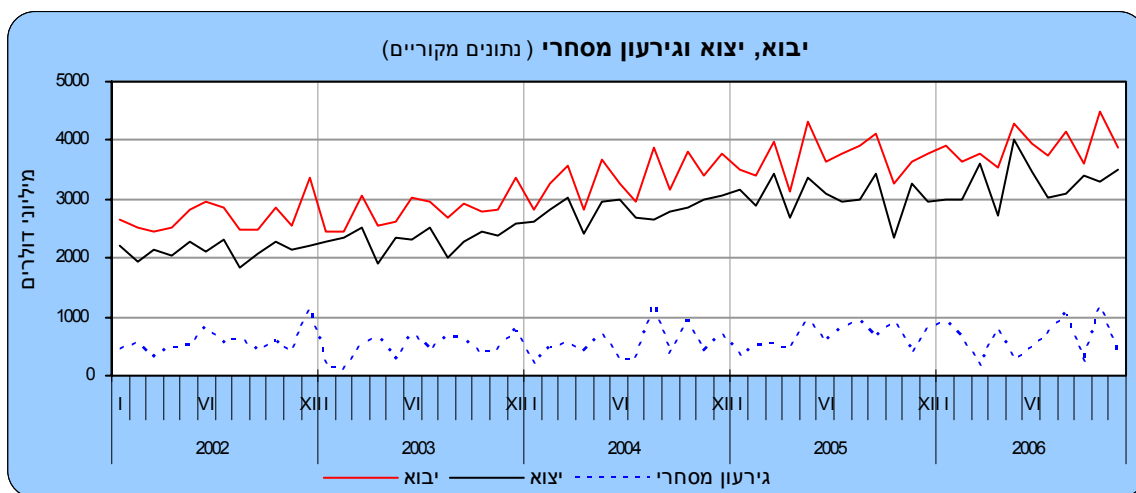
ירושלים, כב' בכסלו תשס"ז
13 בדצמבר 2006
262/2006

סחר החוץ של ישראל בחודש נובמבר 2006 Israel's Foreign Trade – November 2006

על פי נתוני המגמה:

- נמשכת העלייה ביצוא הסחורות בכל רמות הטכנולוגיה
- האטה בקצב הגידול של יבוא הסחורות (ללא אניות, מטוסים, יהלומים וחומרי אנרגיה)

בחודש נובמבר 2006, הסתכם יבוא הסחורות ב-3.9 מיליארד דולר, יצוא הסחורות ב-3.5 מיליארד דולר, והגירעון המסחרי ב-0.4 מיליארד דולר. באחד עשר החודשים הראשונים של השנה הסתכם יבוא הסחורות ב-42.9 מיליארד דולר ויצוא הסחורות ב-36.1 מיליארד דולר.



הגירעון המסחרי הגיע באחד עשר החודשים הראשונים של 2006 ל-621 מיליון דולר בממוצע לחודש, 7.5 מיליארד דולר במונחים שנתיים (7.8 מיליארד דולר ב-2005). הגירעון המסחרי (ללא אניות, מטוסים, יהלומים וחומרי אנרגיה) הסתכם בינואר-נובמבר 2006 ב-1.0 מיליארד דולר לעומת 2.2 מיליארד דולר בתקופה המקבילה אשתקד.

כתבה: הלן ברוסילובסקי

לקבלת הסברים ניתן לפנות אל יחידת קשרי עיתונות בטל' 02-6527845, 050-6235124

על כך נמסר מהלשכה המרכזית לסטטיסטיקה, על סמך נתונים ארעיים על הסחורות שעברו במכס ואשר אינם כוללים את הסחר בין ישראל לרשות הפלשתינית. יצויין כי נתוני היצוא לחודשים יולי ואוגוסט הושפעו מלחמה בצפון הארץ.

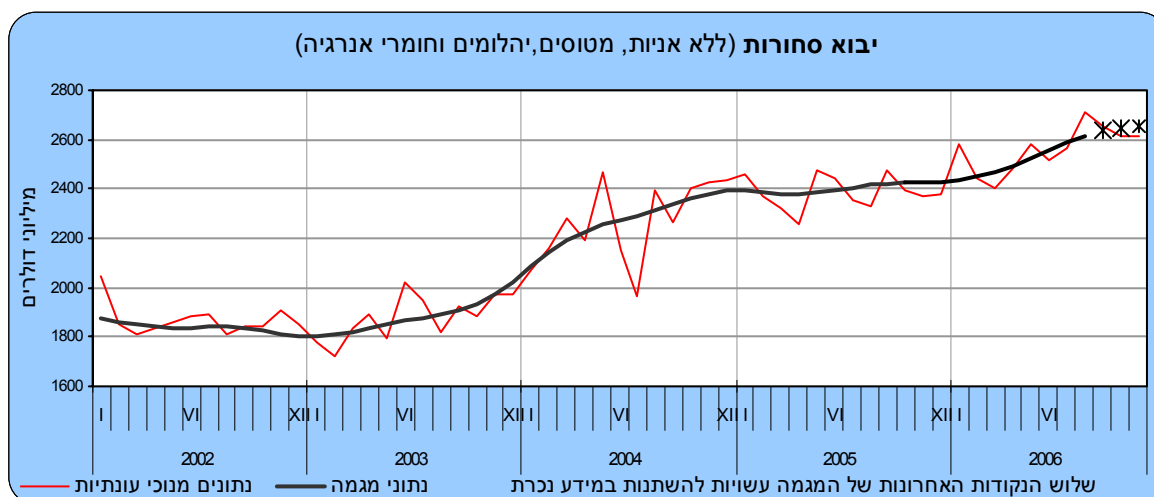
כמו כן, הנתונים אינם כוללים יבוא ויצוא שירותים (הכוללים שירותי תוכנה). נתונים על כלל יצוא ויבוא סחורות ושירותים מתפרסמים במסגרת מאזן התשלומים מדי רבע שנה.

התפתחות סחר הסחורות בחודש נובמבר 2006, הושפעה בין היתר משינויים בערך הדולר של ארצות הברית לעומת המטבעות האחרים בהם נערכות עסקאות היבוא והיצוא. בחודש נובמבר 2006 נחלש הדולר של ארצות הברית ביחס לרוב המטבעות הנסחרים בישראל: ביחס לאירו ב-2.0% לעומת עלייה של 0.9% באוקטובר 2006, ביחס לפרנק השוויצרי נחלש הדולר של ארה"ב ב-1.9%, ביחס ללירה שטרלינג ב-1.8% וביחס לין היפני 1.1%.

יבוא הסחורות

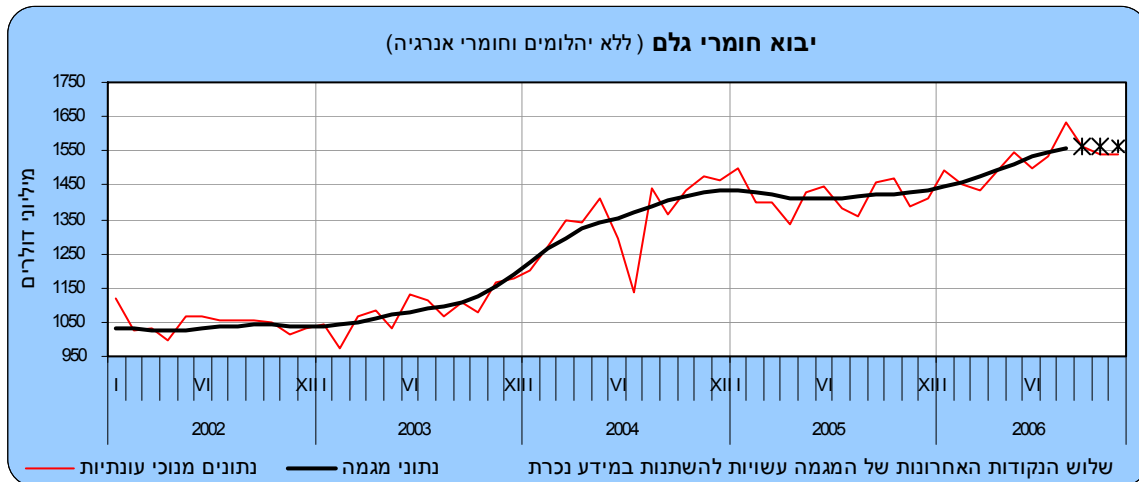
יבוא הסחורות בחודש נובמבר 2006, הסתכם כאמור ב-3.9 מיליארד דולר. 40% מסכום זה היה **יבוא חומרי גלם** (למעט יהלומים וחומרי אנרגיה), 14% **יבוא מכונות, ציוד וכלי תחבורה יבשתיים להשקעות**, 12% **יבוא מוצרי צריכה, והיתר יבוא יהלומים, חומרי אנרגיה, אניות ומטוסים**.

נתוני המגמה של יבוא הסחורות (למעט יהלומים, אניות ומטוסים וחומרי אנרגיה), שחושבו בלשכה המרכזית לסטטיסטיקה, לאחר ניכוי השפעת העונתיות הרגילה וגורמים בלתי סדירים, מצביעים על עלייה של 5.3% בחישוב שנתי בספטמבר-נובמבר, בהמשך לעלייה של 14.9% יוני-אוגוסט.

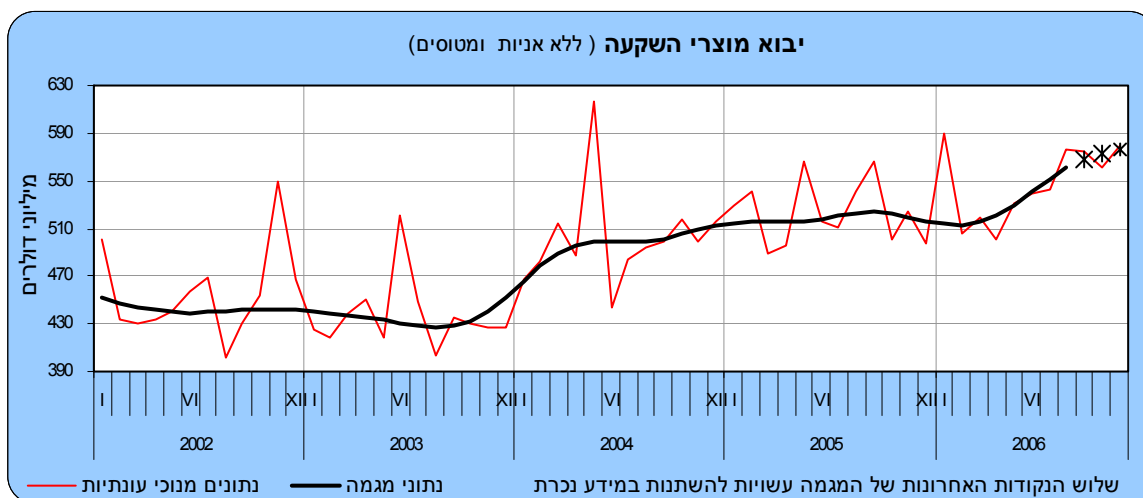


יבוא חומרי גלם (למעט יהלומים וחומרי אנרגיה) עלה בחודשים אוגוסט-נובמבר ב-2.8% בחישוב שנתי בהמשך לעלייה של 11.8% יוני-אוגוסט. פירוט נתוני המגמה של **יבוא חומרי גלם** מצביע על עליות **ביבוא**

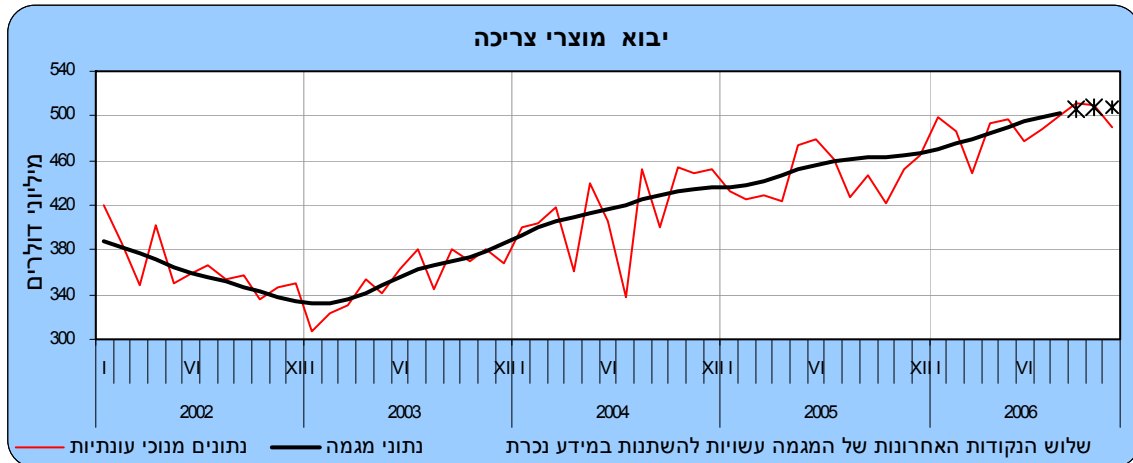
עץ ומוצריו (15.8% בחישוב שנתי) וביבוא בדים וחוטים (6.6%). לעומת זאת, נרשמה ירידה ביבוא ברזל ופלדה (-18.9%) וביבוא כימיקלים (-4.6%).



יבוא מוצרי השקעה (למעט אניות ומטוסים) עלה בספטמבר–נובמבר 2006 ב-11.8% בחישוב שנתי בהמשך לעלייה של 25.3% בחודשים יוני-אוגוסט. **יבוא מכונות וציוד** (המהווה כ-80% מיבוא מוצרי השקעה) עלה בחודשים אוגוסט-נובמבר ב-19.5% בחישוב שנתי. לעומת זאת, ירד **יבוא כלי תחבורה** להשקעה ב-7.0%.



סך יבוא מוצרי צריכה עלה בשלושת החודשים האחרונים ב-3.7% בחישוב שנתי, בהמשך לעלייה של 11.3% ביוני-אוגוסט.



יבוא מוצרי בני קיימה (ריהוט ומוצרי חשמל ביתיים וכלי תחבורה) עלה באותה תקופה ב-10.9%. **יבוא מוצרים לצריכה שוטפת** (תרופות, מזון ומשקאות, הלבשה והנעלה) נותר ללא שינוי.

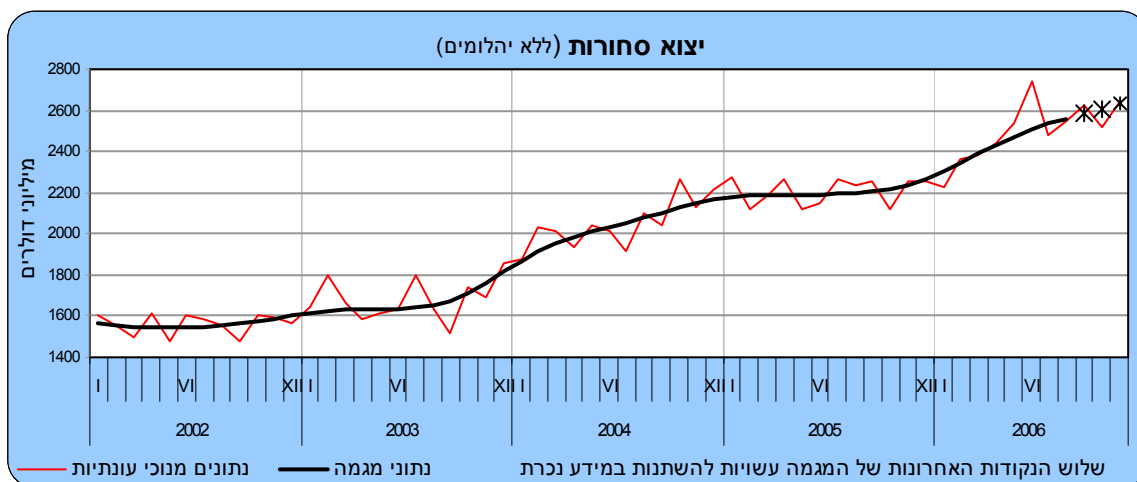
יבוא יהלומים (גולמיים ומלוטשים) הסתכם בינואר-נובמבר 2006 ב-7.7 מיליארד דולר, לעומת 8.3 מיליארד דולר בחודשים המקבילים של 2005.

יבוא מוצרי אנרגיה (דלק גולמי, תזקיקים ופחם), הסתכם באחד עשר החודשים הראשונים של השנה ב-6.8 מיליארד דולר, עלייה של 10.6% בהשוואה לאותם חודשים אשתקד.

יצוא הסחורות

יצוא הסחורות הסתכם בחודש נובמבר השנה ב-3.5 מיליארד דולר. 74% מסכום זה היה **יצוא תעשייתי** (למעט יהלומים), 23% **יצוא יהלומים** והיתר **יצוא חקלאי**.

יצוא הסחורות (למעט יהלומים), עלה על פי **נתוני המגמה** בחודשים ספטמבר-נובמבר 2006 ב-12.7% בחישוב שנתי בהמשך לעלייה של 14.5% יוני-אוגוסט.

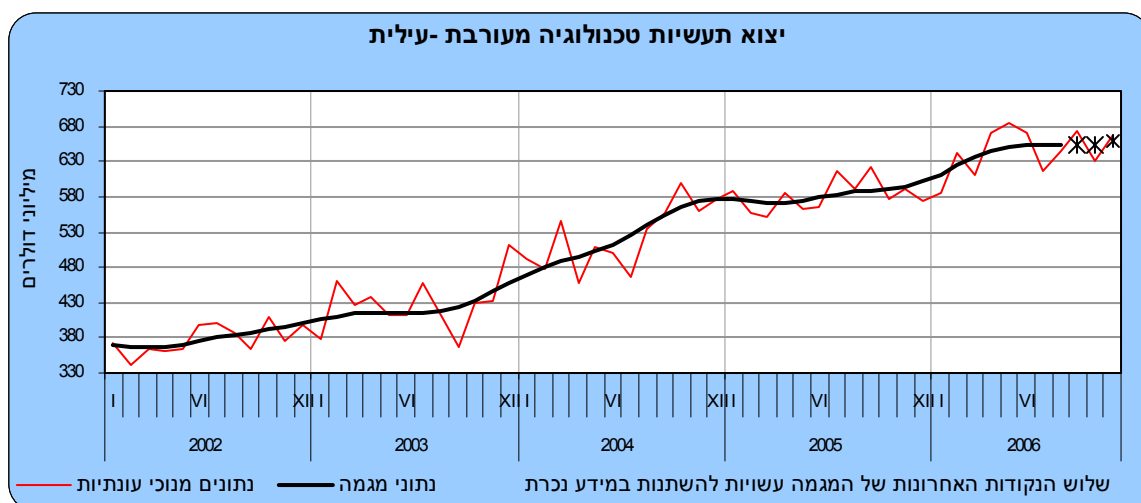


פירוט נתוני המגמה של היצוא התעשייתי לפי העוצמה הטכנולוגית:

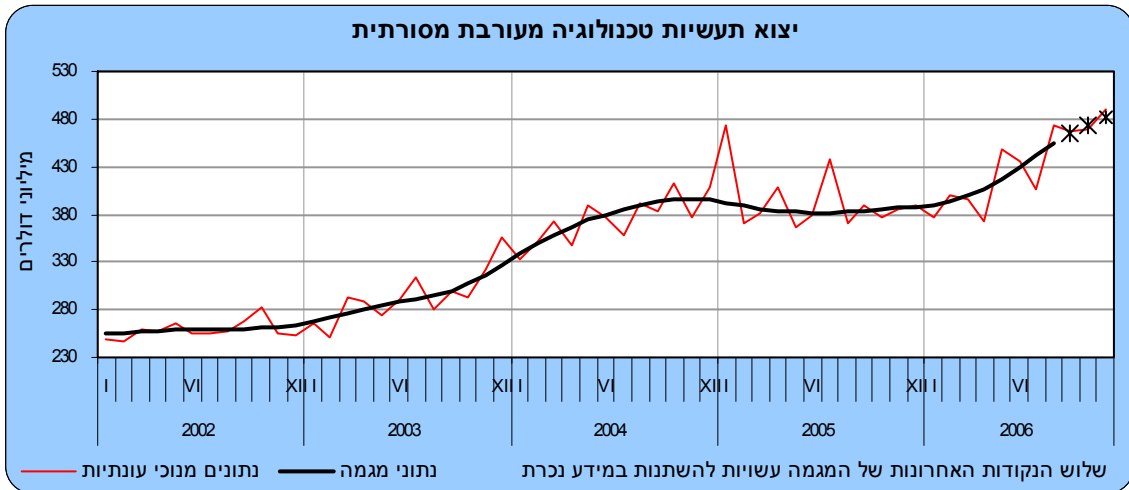
יצוא תעשיות טכנולוגיה עילית, המהווה 48% מכלל היצוא התעשייתי (למעט יהלומים), עלה בספטמבר-נובמבר ב-8.7% בחישוב שנתי, בהמשך לעלייה של 19.1% ביוני-אוגוסט. נתוני היצוא לפי ענף מראים כי **יצוא ענף ציוד תקשורת, בקרה, רפואי ומדעי** עלה ב-4.0%.



יצוא תעשיות טכנולוגיה מעורבת עילית (25% מכלל היצוא התעשייתי), עלה בשלושת החודשים האחרונים, על פי נתוני המגמה, ב-3.7% בחישוב שנתי. נתוני היצוא לפי ענף מראים כי **יצוא ענף מכונות וציוד** עלה ב-11.8%.

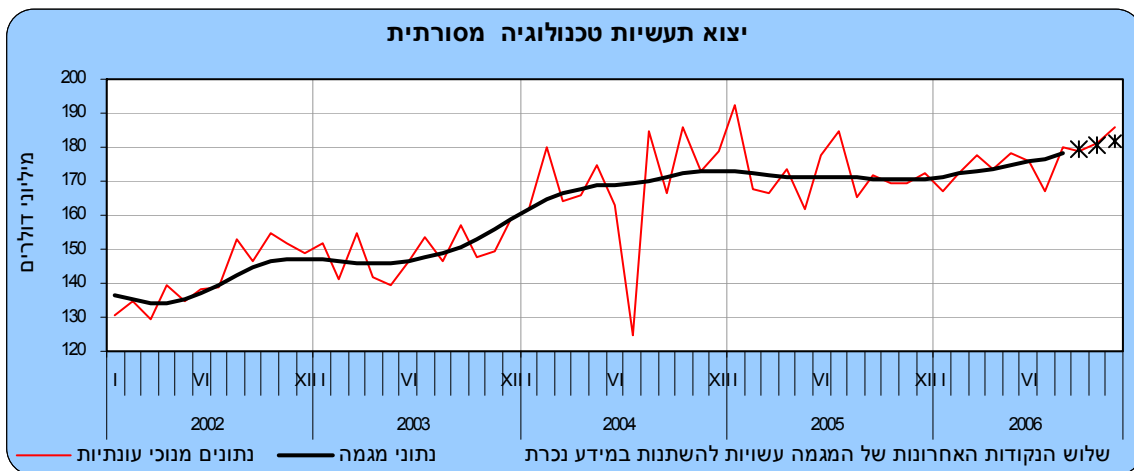


יצוא תעשיות טכנולוגיה מעורבת מסורתית (20% מכלל היצוא התעשייתי), עלה בשלושת החודשים האחרונים ב-26.3%, בהמשך לעלייה של 40.4% ביוני-אוגוסט.



נתוני היצוא לפי ענף מצביעים על עלייה ביצוא ענף כרייה, חציבה ומינרלים (5.5% במוצע לחודש, 89.9% שנתי), ביצוא ענף גומי ופלסטיקה (17.7%) וביצוא ענף מוצרי מתכת בסיסית (14.5% בחישוב שנתי).

יצוא תעשיות טכנולוגיה מסורתית (7% מכלל היצוא התעשייתי), עלה בספטמבר-נובמבר ב-8.3% בחישוב שנתי, בהמשך לעלייה של 7.9% יוני-אוגוסט. נתוני היצוא לפי ענף מצביעים על עלייה ביצוא ענף טקסטיל, ביצוא ענף הלבשה ועור (13.6%).



יצוא יהלומים (מלוטשים וגולמיים) הסתכם בחודשים ינואר-נובמבר 2006, לפי נתונים מקוריים, ב-8.6 מיליארד דולר, לעומת 9.7 מיליארד דולר באותם החודשים אשתקד.

היצוא החקלאי הסתכם באחד עשר החודשים הראשונים של השנה ב-930 מיליון דולר (נתונים ארעיים), עלייה של 0.7% לעומת התקופה המקבילה בשנת 2005. עלייה נרשמו ביצוא ירקות (18.2%). לעומת זאת, נרשמו ירידה ביצוא פרי הדר (-20.9%).

* ההודעה לעיתונות הבאה על "סחר חוץ של ישראל" תפורסם ביום רביעי ה-11 בינואר 2007.

פרסומים נוספים בנושא סחר חוץ :

הסברים, הגדרות ומקורות (באינטרנט בלבד) :

http://www1.cbs.gov.il/reader/fr_trade/intro_heb.pdf

"ירחון לסטטיסטיקה של סחר חוץ" (באינטרנט בלבד) :

http://www1.cbs.gov.il/reader/fr_trade/ftmenu_h_v1.htm

הודעה לעיתונות " סחר חוץ לפי ארצות" :

http://www1.cbs.gov.il/reader/newhodaot/hodaa_template.html?hodaa=200610244

הודעה לעיתונות "יבוא לפי ארץ מקור" :

http://www1.cbs.gov.il/reader/newhodaot/hodaa_template.html?hodaa=200610186

הודעה לעיתונות "מאזן מסחרי לפי עוצמה טכנולוגית" :

http://www1.cbs.gov.il/reader/newhodaot/hodaa_template.html?hodaa=200610153

הודעה לעיתונות "יצוא לפי ענף וארצות, 2005-2000" :

http://www1.cbs.gov.il/reader/newhodaot/hodaa_template.html?hodaa=200616253

הודעה לעיתונות "מדדי מחירים בסחר חוץ" :

http://www1.cbs.gov.il/reader/newhodaot/hodaa_template.html?hodaa=200616212

הודעה לעיתונות "שערי מטבע" :

http://www1.cbs.gov.il/reader/newhodaot/hodaa_template.html?hodaa=200616003

"סחר חוץ" סדרת סטטיסטיקל מס' 39

http://www.cbs.gov.il/statistical/trade_39_h.pdf

"סחר חוץ-2005" סדרת סטטיסטיקל מס' 64

http://www.cbs.gov.il/statistical/trade_64_h.pdf

מצגת "סחר חוץ 2005" (באינטרנט בלבד) :

http://www.cbs.gov.il/hodaot2006n/16_06_007maz.pdf

יבוא, סחורות וארצות 1996–2001 (תקליטור בלבד)

יבוא, סחורות וארצות 2002–2005 (תקליטור בלבד)

יצוא, סחורות וארצות 1996–2005 (תקליטור בלבד)

האוכלוסייה הנחקרת

1. היבוא והיצוא נרשמים בהתאם ל"שיטה המיוחדת" (Special System)¹, לפיה נכללות בסטטיסטיקה הסחורות העוברות דרך המכס. בהתאם לכך, לא כולל היבוא, סחורות המיובאות והמאוחסנות במחסני ערובה (Bonded Warehouses), והיצוא, אינו כולל סחורות המיוצאות ממחסנים אלה. אף סחורות הנמצאות במעבר אינן נכללות בסחר.
- א. **היבוא ברוטו** כולל משלוחים שיובאו מחוץ לארץ לשימוש מקומי (כולל לאשפרה ולתיקון) ואשר שוחררו מיד עם פריקתם על ידי המכס, או ששוחררו לאחר זמן ממחסני ערובה של המכס. נתוני היבוא אינם כוללים סחורות שהוכנסו למחסני ערובה, מלבד מספר מקרים של מפעלים יצרניים שהוכרו כמחסני ערובה. היבוא אינו כולל משלוחים שיוצאו בעבר והוחזרו לישראל שנית, ללא עיבוד כלשהו.
- ב. **היבוא נטו** מתקבל ע"י הפחתה מערך היבוא ברוטו, ערך טובין, שיובאו בתקופות קודמות והוחזרו לספק בחו"ל ללא עיבוד או שינוי הצורה. מאחר ואין אפשרות לאתר את תאריך הכניסה לישראל של הטובין המוחזרים לחו"ל, מתבצע הניכוי בתאריך ההחזרה. מסיבה זו מנוכות ההחזרות מהסך הכללי ולא מהפירוט לפי ענפי הכלכלה השונים.
- ג. **היצוא ברוטו** הוא זרם המוצרים לחו"ל למעט משלוחי סחורות שיובאו קודם והוחזרו לספק בחו"ל מבלי שעברו עיבוד כלשהו. נכללים גם טובין מעובדים למחצה שנשלחו לחו"ל לעיבוד נוסף, שיוחזרו בעתיד לשולח, וכן טובין שיובאו ונמכרו לחו"ל ללא עיבוד והקונה אינו הספק.
- ד. **היצוא נטו** מתקבל ע"י הפחתה מערך היצוא ברוטו, ערך של טובין שיוצאו בתקופות קודמות והוחזרו לספק בישראל ללא עיבוד או שינוי צורה. מאחר ואין אפשרות לאתר את תאריך המשלוח לחו"ל של החזרות היצוא מחו"ל, מתבצע הניכוי לפי תאריך ההחזרה במקום לפי תאריך היצוא. מסיבה זו ההחזרות מנוכות רק מהסך הכללי ולא מהפירוט לפי ענפי הכלכלה השונים, פרט ליהלומים.
2. תאריך הרישום הסטטיסטי של היבוא הוא תאריך שחרור הטובין ע"י רשויות המכס, ושל היצוא הוא תאריך טעינת הטובין על האנייה, על המטוס או על משאיות (העברה יבשתית לירדן).
3. נתוני סחר חוץ כוללים, בין השאר, את העסקות והסחורות המפורטות להלן:
- א. יבוא ויצוא אישי: חפצים אישיים של עולים, יספטמבר, תושבים חוזרים ודיפלומטים זרים (יבוא) וכן של יורדים (יצוא).
- ב. משלוחים בחבילות דואר (בתמורה ומתנות).
- ג. כלי שיט וכלי טיס כלולים בנתוני יבוא ונתוני יצוא, בין שעברו את גבולות המכס ובין שלא. היבוא כולל אניות שנרכשו בחו"ל ע"י חברות ישראליות, המפליגות תחת דגל ישראלי או דגל נוחות זר (יצואן כי כלי השיט והטיס לא עוברים תהליך שחרור המכס). היצוא כולל אניות ומטוסים שיוצרו בישראל או שנרכשו בעבר בחוץ לארץ ונמכרו בחו"ל בתקופת הדיווח.
- ד. מוצרים לתערוכות ולירידים כלולים בנתוני סחר חוץ רק אם נמכרו או נמסרו ללא תמורה. החזרות מתערוכות לא נכללות בסחר, אך יש קשיים טכניים לאתר זרמים אלה.
- ה. ציוד המיובא או המיוצא על בסיס של החכרה (למשל מחשבים אלקטרוניים וציוד אחר לעיבוד נתונים).
- ו. זהב וכסף לא-מוניטריים, בצורה מעובדת או מעובדת בחלקה, גרוטאות ושאריות המיועדות לתעשייה, לצורפות או לצרכים רפואיים.
- ז. דלק ומזון המסופקים לאניות ולמטוסים זרים בנמלים ישראליים כלולים בנתוני היצוא החל משנת 1969, למרות שלא עברו את גבולות המכס.
4. **עסקות וסחורות מיוחדות שאינן נכללות בסטטיסטיקה של סחר חוץ**
- א. סחורות מיובאות או סחורות מיוצאות לתקופת זמן מוגבלת והמוחזרות מבלי שעברו עיבוד כלשהו, כגון: חפצים אישיים של תיירים (כולל מכוניות), טובין המיועדים לתערוכות, ירידים, תצוגות וכד'; סחורות המיועדות לאחסנה זמנית בלבד; ציוד הנשלח לביצוע עבודות קבלניות ומוחזר לאחר השימוש בו.
- ב. חפצים שנקנו ע"י תיירים בישראל; חפצים שנקנו ע"י תיירים ישראלים בחו"ל למעט אלו שעבורם נגבו דמי מכס – טובין אלו יכללו בסך היבוא. אומדן ערך קניות התיירים בישראל ותיירים ישראלים בחו"ל כלול בחשבון השירותים במאזן התשלומים.
- ג. מנועים וחלקים של מטוסים הנשלחים על ידי חברות תעופה מקומיות לסניפיהן ולנציגיהן בחו"ל להחלפה או לתיקון, וכן אלה הנשלחים ארצה מהסניפים בחו"ל לתיקון או להחלפה.
- ד. דגים אשר נדוגו על ידי ספינות דיג ישראליות.

¹ United Nations, *International Trade Statistics Concepts & Definitions*, Special Papers, Series M, No. 52/Rev.2, 1998.

- ה. זהב מוניטרי, ניירות ערך, שטרי כסף ומטבעות בעלי הילך חוקי או שעומדות להיכנס להילך חוקי (שטרי הכסף המקומיים שהודפסו בחו"ל ירשמו לפי הערך שנקבע על ידי בית הדפוס ולא על פי הערך הנקוב).
- ו. דלק ומזון המסופקים לאניות ולמטוסים ישראליים בנמלים בחו"ל (נרשם במאזן התשלומים כשירותים).
- ז. זיבורית (ballast) ומילא (dunnage) המסופקים לאניות זרות בנמלי הארץ ולאניות ישראל בנמלים זרים.
- ח. יבוא ציוד צבאי וכלי לחימה (אומדן הערך כולל בחשבון הסחורות במאזן התשלומים). הזרם לא נכלל ביבוא הטובין, מאחר שלא עובר את התהליך הרגיל של השחרור במכס.

5. הסחר עם הרשות הפלסטינית

נתוני הסחר לא כוללים את העסקות עם תושבי הרשות הפלסטינית. לא נכללו בהם גם ערך סחורות היבוא והיצוא שעברו בתחנות המכס הישראלי והשייכים לתושבי הרשות הפלסטינית. נתוני הסחר עם הרשות הפלשת'אית מתפרסמים במאזן התשלומים.

סיווג הסחורות

1. סיווג הסחורות, לפיו מעבדים ומפרסמים את הנתונים הסטטיסטיים של סחר חוץ, מתבסס על הסיווג המשמש את המכס¹ בתהליך הטיפול במשלוחי היבוא ובמשלוחי היצוא: נתוני היבוא לפי הפירוט של תעריף המכס², ונתוני היצוא - לפי "סיווג סחורות היצוא"³.
- סיווג חדש בן שמונה ספרות, שהתקבל בשנת 1962, התבסס על מינוח התעריף הבינלאומי של בריסל "Brussels' Tariff Nomenclature"-B.T.N. סיווג זה, אפשר פרוט רחב יותר של הסחורות, והביא לשיפור במשמעות של ערך היחידה בסחורות רבות יותר לעומת הסיווג הקודם.
- החל מ-1 בינואר, 1988 מתבסס סיווג הסחורות של המכס ושל הנתונים הסטטיסטיים על מינוח בינלאומי חדש, שהוכן על ידי המועצה לשיתוף בענייני מכס. המינוח החדש נקרא "השיטה המתואמת לתיאורם ולקידודם של טובין" - "The Harmonized Commodity and Coding System" (להלן "השיטה המתואמת" - "H.S.").⁴ המינוח החדש מחליף את "המינוח לסיווג טובין בתעריף המכס", שגרסתו האחרונה כונתה "מינוח מועצת שיתוף המכס" (ממש"מ C.C.C.N.). במוסף מיוחד לרבעון לסחר חוץ מס' 4/1988 מובאים פרטים על מינוח זה, על מטרותיו, על מבנהו ועל עקרונות הסיווג. שינויים בסיווג זה בוצעו בשנים, 1986, 1988, ו-2002.

סיווג סיט"ק⁵

נתוני היבוא והיצוא מוצגים גם לפי סיווג "הסיווג האחיד של סחר חוץ" של המשרד הסטטיסטי של האו"ם (סיט"ק - S.I.T.C.).⁶ בסיווג זה ערוכות הסחורות בקבוצות בדרך מתאימה יותר להצגה סטטיסטית, והוא מתקבל על ידי מיון מיוחד של הפרטים בסיווג המכס וריכוזם בקבוצות על פי המבנה של הסיווג. פרטים נוספים על הסיווג סיט"ק בגרסתו האחרונה מובאים במוסף מיוחד לרבעון לסטטיסטיקה של סחר חוץ מס' 1/1988.

סיווג לפי ענפי כלכלה

נתוני היצוא מוצגים לפי ענף מקור, דהיינו, לפי הענף הכלכלי אליו משתייך המוצר לפי אופיו, על סמך תיאור הסחורה בסיווג הסחורות, ולא על סמך הענף של היצואן. הגדרת הענפים מבוססת על סיווג ענפי הכלכלה שערכה הלמ"ס. החל מרבעון לסחר חוץ לסטטיסטיקה של סחר חוץ מס' 1/1995 מתפרסמים נתוני יצוא סחורות כשהם מסווגים לפי ענף (מקור)⁷. לפני כן, סווגו סחורות היצוא לפי "הסיווג האחיד של ענפי הכלכלה 1970" (פרסום טכני מס' 46). החל מירחון לסטטיסטיקה של סחר חוץ 8/2003 מתפרסמים נתוני יצוא הסחורות כשהם מסווגים לפי ענף (מקור)⁸ חדש. ניתן לקבל נתוני יצוא מסווגים לפי הענף החדש ממאגר הנתונים של הלשכה (נתונים משנת 1988 ואילך).

4. סיווג לפי ייעוד כלכלי

עפ"י סיווג זה, מוצגים נתוני היבוא, לפי שלושה שימושים: מוצרי צריכה, מוצרי גלם לייצור ומוצרי השקעה, ומחולקים לקבוצות משנה. במקרים אחדים, כאשר מוצר מיועד ליותר מאשר שימוש אחד, מחולק ערך היבוא שלו בין השימושים המתאימים (לדוגמה: מכוניות נוסעים מיועדות לצריכה ולהשקעה, סוכר - לצריכה, וכחומר גלם). בסיווג זה חלוקת היבוא היא לשימושים

¹ <http://www.mof.gov.il/customs/taarif.htm>

² תעריף המכס ומס קנייה לשנת תש"ס - 2002, ערוך על פי H.S. - 2002 קובץ התקנות מס' 1295 מ-1/02.

³ אגף המכס ומשרד התעשייה והמסחר סיווג סחורות היצוא, ערוך על פי H.S. - 1988, ילקוט מס' 511 מ-1/88, מעודכן לשנת 1992.

⁴ http://europa.eu.int/comm/eurostat/ramon/nomenclatures/index.cfm?TargetUrl=LST_NOM

⁵ United Nations, *Standard International Trade Classification, Revision III* Statistical Papers, Series M, No.34, New York, 1986.

⁶ <http://unstats.un.org/unsd/cr/registry/regcst.asp?Cl=14>

⁷ הלשכה המרכזית לסטטיסטיקה והמועצה הציבורית לסטטיסטיקה, הסיווג האחיד של ענפי כלכלה 1993, פרסום טכני 63, ירושלים, תשנ"ד-1993

⁸ הלשכה המרכזית לסטטיסטיקה והמועצה הציבורית לסטטיסטיקה, הסיווג האחיד של ענפי כלכלה 1993, פרסום טכני 63, ירושלים, תשס"ג - 2003.

ראשוניים של הסחורות, כלומר, השימוש הראשון שנעשה בהן. סחורות בלתי מעובדות וסחורות מעובדות למחצה וחלקים להרכבת מכונות וכלי רכב, מסווגים ב"חומרי גלם". כן נכללים ב"חומרי גלם" חלקי חילוף, כלים ואביזרים לשימוש נוסף. הסיווג לפי הייעוד נעשה על פי "סקר ייעודי יבוא" הנערך בלמ"ס אחת למספר שנים. סיווג סחורות היבוא לפי ייעוד כלכלי עודכן החל מרבעון לסחר חוץ 3/1993 על בסיס סקר ייעודי יבוא 1988 שפורסם בסדרת פרסומים מיוחדים מספר 952.⁹ עד אז סווגו סחורות היבוא לפי סקר 1982/83 שפורסם בסדרת פרסומים מיוחדים מספר 787.¹⁰

סיווג לפי עוצמה טכנולוגית

עפ"י סיווג זה, כפי שהוצע בשנת 1997 ע"י ארגון ה-OECD, מסווגים ענפי התעשייה לארבע קבוצות: תעשיות טכנולוגיה עילית, תעשיות טכנולוגיה מעורבת עילית, תעשיות טכנולוגיה מעורבת מסורתית, ותעשיות טכנולוגיה מסורתית. החלוקה מבוססת על שני אינדיקטורים, הוצאה למחקר ופיתוח (מו"פ) כחלק מהערך המוסף, והוצאה על מו"פ כחלק מהתפוקה.

בישראל תואמת החלוקה לפי עוצמה טכנולוגית את הגדרת ה-OECD¹¹, למעט הענפים הבאים:

- ענף "יצור ציוד לבקרה ופיקוח" מסווג בתעשיות טכנולוגיה עילית. ב-OECD מסווג ענף זה בתעשיות טכנולוגיה מעורבת עילית.
 - ענף "יצור נפט ומוצרי" מסווג ביחד עם "כימיקלים וזיקוק נפט" בתעשיית טכנולוגיה מעורבת עילית. ב-OECD מסווג ענף זה בתעשיות טכנולוגיה מעורבת מסורתית.
- פרוט ענפי התעשייה הנכללים בכל אחת מהקבוצות:
- **תעשיות טכנולוגיה עילית** כוללות את ענפי הציוד האלקטרוני, ציוד לבקרה ופיקוח, מכונות למשרד ומחשוב, כלי טיס ותרופות.
 - **תעשיות טכנולוגיה מעורבת עילית** כוללות את ענפי זיקוק נפט, ענפי הייצור של הכימיה (ללא תרופות), מכונות, ציוד ומנועים חשמליים וכלי הובלה (ללא כלי טיס).
 - **תעשיות טכנולוגיה מעורבת מסורתית** כוללות את ענפי כרייה וחציבה, ייצור גומי ופלסטיקה, מוצרי מתכת, ברזל ומינרלים אחרים ותכשיטים.
 - **תעשיות טכנולוגיה מסורתית** כוללות את ענפי מזון משקאות וטבק, טקסטיל, הלבשה, מוצרי עור, נייר, דפוס, מוצרי עץ ורהיטים.

חומרי אנרגיה

הנתונים על יבוא דלק כוללים דלק גולמי ומוצרי דלק, כגון: תזקי דלק ובנוזין וכן פחם ומוצריו.

ערך הסחורות

1. **ערך היבוא** נקבע עפ"י דיווח היבואנים למכס ומבוסס על ערך העסקה, כפי שהוגדר מושג זה באמנת בריסל בדבר הערכת טובין לצורכי מכס (1950). ערך העסקה מייצג את הערך לפיו נמכרו הטובין, בתוספת הוצאות הובלה וביטוח עד לגבול הארץ המייבאת, כולל דמי פריקה בנמל המוצא. הגדרה זו של ערך העסקה ביבוא תואמת את הערכת הטובין לפי בסיס סי"פ - (C.I.F. Freight and Insurance Cost). במרבית המקרים כולל הערך לצורכי המכס גם זקיפה של הוצאות מקומיות - דמי רציף והוצאות סבלות. מסי יבוא ומסים אחרים המוטלים על סחורות מיובאות אינם כלולים בערך לצורכי מכס. כשיבוא מוצרים אינו מלווה בזרימה כספית נגדית וקיים קושי בקביעת ערך העסקה (כמו במתנות), נקבע הערך בהתאם לאומדן המבוסס על מחירי השוק. כך, למשל, יקבע המחיר של יבוא מתנות למוזיאונים על פי הערכת שספטמבר הביטוח. סחורות יבוא המשוחרות כנגד עירבון נרשמות בהתאם לתאריך השחרור בפועל כנגד עירבון, עד הסדרת החשבון הסופי. תיקון הערך ליבוא זה נרשם עם הסדרת החשבון הסופי (חיסול העירבון) ומיוחס אף הוא לתאריך השחרור בפועל של הטובין (כלומר ייתכן ותיקון ערך היבוא גם לאחר מספר חודשים).
2. נתוני **היבוא** נרשמים ברשימוני היבוא במטבע העסקה ומחושבים בשקל חדש לפי השערים ביום השחרור מהמכס, וערכם מחושב גם בדולרים של ארה"ב. שערי החליפין לצרכים אלו הם שערים לצורכי מכס ביום התרת הרשימון. בפרסומי סחר חוץ מוצגים הערכים של היבוא והיצוא בדולרים של ארה"ב. מאז ניוד הלירה הישראלית באוקטובר 1977, שערי החליפין בין הלירה או השקל למטבעות הזרים העיקריים נקבעו לצורכי המכס על פי שער שהוכתב ע"י שלטונות המכס על פי הנתונים של בנק ישראל. במידה וחלות תנודות של יותר משני אחוזים בשער היומי של מטבע כלשהו, כפי שנקבע ע"י בנק ישראל, גם השער לצורכי מכס משתנה. בדצמבר 1980 ובספטמבר 1985 חלו שינויים במטבע הישראלי: בדצמבר 1980 הומרה הלירה בשקל וערך ההמרה היה 10 לירות ל-1 שקל. בספטמבר 1985 הומר השקל לשקל חדש וערך ההמרה היה 1,000 שקל, ל-1 שקל חדש.

ערך **היצוא** - נתוני היצוא נרשמים לפי ערך העסקות פו"ב (F.O.B. free on board), ללא ניכוי ההנחות ודמי עמלה לגורמי חוץ.

⁹ הלשכה המרכזית לסטטיסטיקה, סקר ייעודי יבוא 1988, פרסום מיוחד מס' 952.

¹⁰ הלשכה המרכזית לסטטיסטיקה, סקר ייעודי יבוא 1982/83, פרסום מיוחד מס' 787.

¹¹ Classification of Manufacturing Industries Based on Technology, OECD Science, Technology and Industry Scoreboard, Towards a Knowledge-base Economy, Science and Innovation, OECD 2001, annex I, pp. 137-140.

4. נתוני היצוא נרשמים ברשימוני היצוא בשקל חדש ובמטבע חוץ שבו מבצעים את העסקה. התרגום לדולרים של ארה"ב נעשה בעת הסיכום החודשי, לפי השער שהיה ביום רישום העסקה במכס.

המקור לנתונים

1. המקור העיקרי לנתוני היבוא והיצוא הם הטפסים המוגשים לשלטונות המכס על ידי היבואנים והיצואנים (רשימוני יבוא ויצוא).
2. מקרים מסוימים משמשים כמקורות סיכומים מנהליים הנערכים על ידי מוסדות המנהלים את סחר החוץ בקבוצות מוצרים, כגון: רשם כלי השיט.
3. רישום מיוחד מתבצע לגבי הסחורות או קבוצת סחורות הבאות:
 - חלק חשוב מהיצוא החקלאי הטרי מתבצע בשיטת המשגורים. לאחר ביצוע המכירות, מתוקנים הנתונים בהתאם לפדיון בפועל על פי דו"חות שנמסרים ללמ"ס ע"י חברות שונות.
 - יבוא יהלומים נרשם, עד ל-31 בדצמבר 1982, לפי סיכומים מנהליים, והחל מ-1 בינואר 1983 - לפי השיטה הנהוגה לגבי כל היבוא. שינוי שיטת הרישום של יצוא היהלומים חל ב-1 בספטמבר 1982.
 - יבוא ויצוא אניות ומטוסים נרשם לפי הנתונים המתקבלים ממשד התחבורה וחברות הספנות והתעופה.

ניכוי עונתיות

במסגרת נתוני סחר חוץ מופיעות סדרות שונות, מנוכות מהשפעות עונתיות.

החל בחודש ינואר 2005 הסדרות מנוכות העונתיות מחושבות באמצעות השיטה החדשה X-12-ARIMA המחליפה את השיטה X11-ARIMA/2000 שהייתה בשימוש עד כה. כמו כן, שונתה תקופת העיבוד, לצורך ניכוי עונתיות בכל הסדרות המוצגות לתקופה אחידה, החל בינואר 1995.

נתונים מנוכי עונתיות מחושבים באמצעות השיטה לניכוי עונתיות, X-12-ARIMA, אשר פותחה בלשכה המפקדית של ארצות הברית (US Census Bureau) ובעזרת שיטה שפותחה בלשכה המרכזית לסטטיסטיקה (למ"ס), המאפשרת אמידה בו זמנית של השפעת תאריכי החגים ומספר ימי הפעילות הנהוגים בישראל. נתוני מנוכי עונתיות מתקבלים לאחר ניכוי השפעת העונתיות והשפעת חגים וימי פעילות מהנתונים המקוריים. נתוני מגמה נאמדים לאחר הסרת ההשפעה של האי-סדירות (רעשים) מהנתונים מנוכי העונתיות¹². נתונים מנוכי עונתיות ונתוני מגמה עשויים להשתנות מאחר שהם מחושבים מחדש עם קבלת נתון מקורי נוסף מדי חודש או רבע שנה (ניכוי עונתיות עדכני).

החל מרבעון לסחר חוץ מסי' 1/1995 מתפרסמים 8 סדרות ביצוא ו-5 סדרות נוספות ביבוא. נתונים חודשיים החל משנת 1988 עבור כל סדרה בסיסית וסדרות סיכום ניתן לקבל ממאגר הנתונים של הלשכה. החל בחודש ינואר 2001 מתפרסמות ארבע סדרות המתארות את ענפי התעשייה לפי העוצמה הטכנולוגית: טכנולוגיה עילית, טכנולוגיה מעורבת עילית, טכנולוגיה מעורבת מסורתית, טכנולוגיה מסורתית.

¹² הסבר מפורט על תהליך של ניכוי העונתיות ואמידת המגמה מתפרסם ב"הגורמים העונתיים וגורמי ההתאמה מראש לשנת 2006, מגמות ל-2002-2006" (באתר הלמ"ס באינטרנט

בלבד: הגדרות, סיווגים ושיטות, שיטות סטטיסטיות, סדרות עתיות), בכתובת:

<http://www.cbs.gov.il/publications/tseries/seasonal06/presentationh.pdf>

Table A 1. - Foreign Trade Balance, Net ⁽¹⁾לוח א 1. - מאזן סחר חוץ, נטו ⁽¹⁾

Million \$		מיליוני דולרים											
היצוא, כ-% מהיבוא, ללא אניות, מטוסים ויהלומים	גירעון מסחרי Trade deficit			יבוא Exports		יבוא Imports			סך הכל ⁽²⁾	מזה:	מזה:	סך הכל ⁽²⁾	
	ללא אניות, מטוסים, יהלומים וחומרי אנרגיה	ללא אניות, מטוסים, יהלומים	סך הכל ⁽²⁾	מזה: ללא אניות, מטוסים, יהלומים	סך הכל ⁽²⁾	Thereof:		סך הכל ⁽²⁾					
						Excl. ships, aircraft, diamonds and fuels	Excl. ships, aircraft, diamonds						Excl. ships, aircraft, diamonds and fuels
77.6	2,582.2	7,085.4	6,544.1	24,527.1	33,812.6	27,109.3	31,612.5	40,356.7				2004	
75.0	2,031.0	8,795.2	7,845.9	26,348.8	36,610.8	28,379.8	35,144.0	44,456.7				2005	
-3.4	-21.3	24.1	19.9	7.4	8.3	4.7	11.2	10.2	change	%		שינוי	
73.9	2,237.4	8,425.8	7,043.0	23,830.5	33,638.8	26,067.9	32,256.3	40,681.8	I - XI			2005	
77.7	1,008.9	7,855.0	6,834.9	27,307.5	36,111.3	28,316.4	35,162.5	42,946.2	I - XI			2006	
	158.3	575.7	358.8	2,239.9	3,274.5	2,398.2	2,815.6	3,633.3	XI			2005	
	-206.4	369.4	802.9	2,518.3	2,972.0	2,311.9	2,887.7	3,774.9	XII			2005	
	600.3	1,192.6	909.3	2,088.1	2,998.3	2,688.4	3,280.7	3,907.6	I			2006	
	164.4	742.9	635.4	2,163.0	3,009.7	2,327.4	2,905.9	3,645.1	II			2006	
	-124.9	414.8	173.2	2,666.9	3,593.5	2,542.0	3,081.7	3,766.7	III			2006	
	108.3	635.5	810.5	2,271.3	2,729.9	2,379.6	2,906.8	3,540.4	IV			2006	
	76.4	815.6	284.7	2,690.7	3,996.7	2,767.1	3,506.3	4,281.4	V			2006	
	-487.7	222.5	463.1	2,933.2	3,474.3	2,445.5	3,155.7	3,937.4	VI			2006	
	246.0	800.5	721.9	2,301.7	3,029.9	2,547.7	3,102.2	3,751.8	VII			2006	
	363.0	1,316.9	1,064.3	2,447.4	3,094.4	2,810.4	3,764.3	4,158.7	VIII			2006	
	-223.6	192.2	207.4	2,657.4	3,399.7	2,433.8	2,849.6	3,607.1	IX			2006	
	394.4	1,133.0	1,179.3	2,416.5	3,297.3	2,810.9	3,549.5	4,476.6	X			2006	
	-107.7	388.5	385.8	2,671.3	3,487.6	2,563.6	3,059.8	3,873.4	XI			2006	
Seasonally adjusted data													
נתונים מנוכי עונתיות													
מנוכה עונתיות			מנוכה עונתיות			מנוכה עונתיות			מנוכה עונתיות				
S.A.			S.A.			S.A.			S.A.				
	113.4	530.8		2,254.1		2,367.5		2,784.9				XI	2005
	124.1	699.9		2,253.5		2,377.6		2,953.4				XII	2005
	360.1	952.4		2,225.0		2,585.1		3,177.4				I	2006
	79.3	657.8		2,366.2		2,445.5		3,024.0				II	2006
	26.9	566.6		2,378.0		2,404.9		2,944.6				III	2006
	37.3	564.5		2,444.2		2,481.5		3,008.7				IV	2006
	44.5	783.7		2,534.9		2,579.4		3,318.6				V	2006
	-222.0	488.2		2,742.2		2,520.2		3,230.4				VI	2006
	85.8	640.3		2,480.7		2,566.5		3,121.0				VII	2006
	170.8	1,124.7		2,542.7		2,713.5		3,667.4				VIII	2006
	28.7	444.5		2,623.6		2,652.3		3,068.1				IX	2006
	91.1	829.7		2,520.2		2,611.3		3,349.9				X	2006
	-31.4	464.8		2,642.0		2,610.6		3,106.8				XI	2006
Trend data													
נתוני מגמה													
	187.1			2,236.8		2,423.9						XI	2005
	161.6			2,264.8		2,426.4						XII	2005
	132.4			2,301.3		2,433.7						I	2006
	103.4			2,344.4		2,447.8						II	2006
	78.2			2,390.2		2,468.4						III	2006
	60.7			2,434.2		2,494.9						IV	2006
	52.8			2,473.3		2,526.1						V	2006
	53.4			2,505.9		2,559.3						VI	2006
	57.2			2,533.4		2,590.6						VII	2006
	57.5			2,559.1		2,616.6						VIII	2006
	50.6			2,584.3		2,634.9						IX	2006
	35.5			2,610.1		2,645.6						X	2006
	15.7			2,635.5		2,651.2						XI	2006
Trend data- Percent change ⁽³⁾													
נתוני מגמה - אחוז השינוי ⁽³⁾													
				1.3		0.1						XII	2005
				1.6		0.3						I	2006
				1.9		0.6						II	2006
				2.0		0.8						III	2006
				1.8		1.1						IV	2006
				1.6		1.3						V	2006
				1.3		1.3						VI	2006
				1.1		1.2						VII	2006
				1.0		1.0						VIII	2006
				1.0		0.7						IX	2006
				1.0		0.4						X	2006
				1.0		0.2						XI	2006

(1) Net equals gross total less goods returned to the suppliers.

(2) No seasonal effect was found in these series.

(3) Percent change on previous period.

(1) הנטו שווה לסך ברוטו בניכוי החזרות טובין לספקים.

(2) בסדרות אלה לא נמצאה השפעה עונתית.

(3) השינוי באחוזים, כל תקופה לעומת קודמתה.

Table A 2. - Foreign Trade Balance -
Imports, by Commodity Group (Net)

לוח א 2. - מאזן סחר חוץ -
יבוא, לפי קבוצת סחורות (נטו)

Million \$											מיליוני דולרים	
החזרות (-)	אחר ⁽¹⁾	אניות ומטוסים ⁽¹⁾	יהלומים גולמיים ומלוטשים נטו	חומרי אנרגיה ⁽¹⁾	נכסי השקעה ⁽²⁾	חומרי גלם ⁽²⁾	מוצרי צריכה	סך הכל ללא אניות, מטוסים, יהלומים וחומרי אנרגיה	סך הכל ללא אניות, מטוסים ויהלומים	סך הכל ⁽¹⁾		
Returned (-)	Other ⁽¹⁾	Ships and aircraft ⁽¹⁾	Diamonds rough and polished net	Fuels ⁽¹⁾	Investment goods ⁽²⁾	Raw materials ⁽²⁾	Consumer goods	Total excl. ships aircraft, diamonds and fuels	Total excl. ships aircraft and diamonds	Total ⁽¹⁾		
134.9	35.4	27.8	8,716.4	4,503.2	5,992.6	16,104.1	4,977.2	27,109.3	31,612.5	40,356.7		2004
152.5	39.0	132.9	9,179.8	6,764.2	6,192.8	16,818.5	5,329.5	28,379.8	35,144.0	44,456.7		2005
13.0	10.2	378.1	5.3	50.2	3.3	4.4	7.1	4.7	11.2	10.2		שינוי %
134.5	35.4	86.4	8,339.1	6,188.4	5,655.7	15,484.4	4,892.4	26,067.9	32,256.3	40,681.8	I - XI	2005
123.5	35.7	95.4	7,688.3	6,846.1	5,976.2	16,848.0	5,456.5	28,316.4	35,162.5	42,946.2	I - XI	2006
15.2	3.7	1.9	815.8	417.4	521.2	1,429.7	443.6	2,398.2	2,815.6	3,633.3	XI	2005
18.0	3.6	46.5	840.7	575.8	537.1	1,334.1	437.1	2,311.9	2,887.7	3,774.9	XII	
13.0	3.0	19.2	607.7	592.3	628.1	1,557.6	499.7	2,688.4	3,280.7	3,907.6	I	2006
8.7	3.0	0.2	739.0	578.5	475.9	1,375.2	473.3	2,327.4	2,905.9	3,645.1	II	
26.1	4.7	0.6	684.4	539.7	549.2	1,488.1	500.0	2,542.0	3,081.7	3,766.7	III	
11.1	2.3	0.5	633.1	527.2	463.4	1,456.2	457.7	2,379.6	2,906.8	3,540.4	IV	
9.8	4.2	0.6	774.5	739.2	560.5	1,689.5	512.9	2,767.1	3,506.3	4,281.4	V	
10.3	2.3	60.3	721.4	710.2	541.5	1,472.4	429.3	2,445.5	3,155.7	3,937.4	VI	
9.8	3.8	9.7	639.9	554.5	550.5	1,527.3	466.1	2,547.7	3,102.2	3,751.8	VII	
7.9	2.3	3.4	391.0	953.9	600.5	1,644.6	563.0	2,810.4	3,764.3	4,158.7	VIII	
7.8	2.4	0.2	757.3	415.8	487.4	1,426.0	518.0	2,433.8	2,849.6	3,607.1	IX	
10.0	3.4	0.4	926.7	738.6	578.3	1,667.7	561.5	2,810.9	3,549.5	4,476.6	X	
9.0	4.3	0.3	813.3	496.2	540.9	1,543.4	475.0	2,563.6	3,059.8	3,873.4	XI	
Seasonally adjusted data											נתונים מנוכחי עונתיים	
			מנוכה עונתיים		מנוכה עונתיים		מנוכה עונתיים		מנוכה עונתיים			
			S.A.		S.A.		S.A.		S.A.			
			777.2	524.6	1,387.8	451.4	2,367.5	2,784.9			XI	2005
			730.7	498.0	1,412.0	464.0	2,377.6	2,953.4			XII	
			660.9	590.5	1,492.4	499.1	2,585.1	3,177.4			I	2006
			754.8	506.6	1,449.7	486.3	2,445.5	3,024.0			II	
			694.8	519.9	1,432.0	448.2	2,404.9	2,944.6			III	
			736.2	501.0	1,484.5	493.7	2,481.5	3,008.7			IV	
			786.6	530.9	1,546.5	497.7	2,579.4	3,318.6			V	
			663.4	539.0	1,501.6	477.3	2,520.2	3,230.4			VI	
			606.3	542.0	1,532.2	488.6	2,566.5	3,121.0			VII	
			494.7	576.7	1,633.2	501.3	2,713.5	3,667.4			VIII	
			724.3	574.9	1,563.8	511.2	2,652.3	3,068.1			IX	
			855.7	561.3	1,537.0	509.6	2,611.3	3,349.9			X	
			783.2	579.1	1,537.8	489.3	2,610.6	3,106.8			XI	
Trend data											נתוני מגמה	
			519.9	1,429.2	464.1	2,423.9					XI	2005
			516.5	1,435.6	466.6	2,426.4					XII	
			513.8	1,445.2	470.2	2,433.7					I	2006
			513.3	1,458.6	474.8	2,447.8					II	
			515.6	1,475.4	479.6	2,468.4					III	
			521.4	1,494.2	484.5	2,494.9					IV	
			530.0	1,513.5	489.5	2,526.1					V	
			540.4	1,531.1	494.5	2,559.3					VI	
			551.1	1,545.3	499.1	2,590.6					VII	
			560.6	1,555.5	502.9	2,616.6					VIII	
			568.2	1,561.3	505.6	2,634.9					IX	
			573.4	1,563.8	507.0	2,645.6					X	
			576.2	1,564.6	507.4	2,651.2					XI	
Trend data- Percent change⁽⁴⁾											נתוני מגמה - אחוז השינוי⁽⁴⁾	
			-0.7	0.4	0.5	0.1					XII	2005
			-0.5	0.7	0.8	0.3					I	2006
			-0.1	0.9	1.0	0.6					II	
			0.4	1.2	1.0	0.8					III	
			1.1	1.3	1.0	1.1					IV	
			1.6	1.3	1.0	1.3					V	
			2.0	1.2	1.0	1.3					VI	
			2.0	0.9	0.9	1.2					VII	
			1.7	0.7	0.8	1.0					VIII	
			1.4	0.4	0.5	0.7					IX	
			0.9	0.2	0.3	0.4					X	
			0.5	0.1	0.1	0.2					XI	

(1) No seasonal effect was found in these series.

(2) Excluding diamonds and fuels.

(3) Excluding ships and aircraft.

(4) Percent change on previous period.

(1) בסדרות אלה לא נמצאה השפעה עונתית.

(2) ללא יהלומים וחומרי אנרגיה.

(3) ללא אניות ומטוסים.

(4) השינוי באחוזים, כל תקופה לעומת קודמתה.

Table A 3. - Foreign Trade Balance -
Exports, by Commodity Group (Net)

לוח א 3. - מאזן סחר חוץ -
יצוא, לפי קבוצת סחורות (נטו)

Million \$										מיליוני דולרים	
החזרות (-) יצוא	אניות ומטוסים משומשים ⁽¹⁾	יהלומים Diamonds		אחר ⁽²⁾	תעשיית ⁽³⁾	חקלאי	סך הכל ללא אניות, מטוסים ויהלומים Total excl. ships, aircraft and diamonds	סך הכל ⁽¹⁾			
		גולמיים Rough	מלוטשים Polished								
Returned exports (-)	Used ships and aircraft ⁽¹⁾			Other ⁽²⁾	Manufac- turing ⁽³⁾	Agricultural		Total ⁽¹⁾			
154.0	0.0	2,921.9	6,363.6	42.2	23,576.6	908.3	24,527.1	33,812.6		2004	
291.7	111.4	3,492.2	6,658.4	47.3	25,274.4	1,027.1	26,348.8	36,610.8		2005	
89.4		19.5	4.6	12.1	7.2	13.1	7.4	8.3	change %	שינוי %	
267.7	111.4	3,360.6	6,336.3	37.6	22,869.4	923.5	23,830.5	33,638.8	I - XI	2005	
227.4	218.6	2,477.7	6,107.5	60.4	26,317.5	929.6	27,307.5	36,111.3	I - XI	2006	
23.7	0.0	300.1	734.5	4.5	2,152.4	83.0	2,239.9	3,274.5	XI	2005	
24.0	0.0	131.6	322.1	9.7	2,405.0	103.6	2,518.3	2,972.0	XII		
20.8	24.5	275.1	610.6	9.3	1,959.1	119.7	2,088.1	2,998.3	I	2006	
30.3	0.0	232.4	614.3	3.5	2,021.5	138.0	2,163.0	3,009.7	II		
19.9	0.0	245.2	681.4	4.0	2,540.8	122.1	2,666.9	3,593.5	III		
30.7	1.5	192.7	264.4	2.9	2,185.9	82.5	2,271.3	2,729.9	IV		
25.0	152.5	265.1	888.4	4.5	2,592.6	93.6	2,690.7	3,996.7	V		
15.6	29.1	195.7	316.3	8.3	2,860.8	64.1	2,933.2	3,474.3	VI		
16.1	0.0	193.7	534.5	14.2	2,244.4	43.1	2,301.7	3,029.9	VII		
16.0	0.0	133.6	513.4	5.2	2,395.5	46.7	2,447.4	3,094.4	VIII		
20.0	11.0	236.5	494.8	2.9	2,602.1	52.4	2,657.4	3,399.7	IX		
17.0	0.0	264.4	616.4	3.0	2,347.8	65.7	2,416.5	3,297.3	X		
16.0	0.0	243.3	573.0	2.6	2,567.0	101.7	2,671.3	3,487.6	XI		
Seasonally adjusted data										נתונים מנוכחי עונתיים	
		מנוכה עונתיים S.A.	מנוכה עונתיים S.A.	מנוכה עונתיים S.A.	מנוכה עונתיים S.A.	מנוכה עונתיים S.A.	מנוכה עונתיים S.A.				
		325.2	617.1	2,164.5	85.1	2,254.1			XI	2005	
		166.0	571.7	2,159.5	84.3	2,253.5			XII		
		243.7	513.5	2,130.6	85.1	2,225.0			I	2006	
		214.1	539.4	2,267.5	95.3	2,366.2			II		
		248.2	567.7	2,294.8	79.2	2,378.0			III		
		239.9	444.1	2,367.0	74.3	2,444.2			IV		
		208.5	614.1	2,438.5	91.9	2,534.9			V		
		172.9	437.9	2,648.3	85.6	2,742.2			VI		
		186.2	513.6	2,385.8	80.7	2,480.7			VII		
		139.1	648.2	2,453.4	84.1	2,542.7			VIII		
		245.4	465.2	2,532.6	88.2	2,623.6			IX		
		288.4	566.9	2,435.1	82.1	2,520.2			X		
		264.9	501.6	2,536.5	102.8	2,642.0			XI		
Trend data										נתוני מגמה	
		281.5	553.0	2,145.1	84.4	2,236.8			XI	2005	
		264.1	553.5	2,174.2	84.3	2,264.8			XII		
		247.4	552.1	2,212.9	83.8	2,301.3			I	2006	
		232.8	548.6	2,258.6	83.1	2,344.4			II		
		221.2	543.2	2,306.4	82.4	2,390.2			III		
		212.9	536.7	2,351.1	82.2	2,434.2			IV		
		208.4	530.2	2,389.0	82.6	2,473.3			V		
		208.3	524.2	2,419.2	83.5	2,505.9			VI		
		213.0	519.5	2,443.8	85.0	2,533.4			VII		
		222.3	516.3	2,466.5	86.9	2,559.1			VIII		
		235.0	514.7	2,489.1	89.0	2,584.3			IX		
		249.0	514.4	2,512.9	91.1	2,610.1			X		
		262.3	515.1	2,537.1	93.0	2,635.5			XI		
Trend data- Percent change⁽⁴⁾										נתוני מגמה - אחוז השינוי⁽⁴⁾	
		-6.2	0.1	1.4	-0.1	1.3			XII	2005	
		-6.3	-0.3	1.8	-0.6	1.6			I	2006	
		-5.9	-0.6	2.1	-0.8	1.9			II		
		-5.0	-1.0	2.1	-0.8	2.0			III		
		-3.8	-1.2	1.9	-0.2	1.8			IV		
		-2.1	-1.2	1.6	0.5	1.6			V		
		0.0	-1.1	1.3	1.1	1.3			VI		
		2.3	-0.9	1.0	1.8	1.1			VII		
		4.4	-0.6	0.9	2.2	1.0			VIII		
		5.7	-0.3	0.9	2.4	1.0			IX		
		6.0	-0.1	1.0	2.4	1.0			X		
		5.3	0.1	1.0	2.1	1.0			XI		

(1) No seasonal effect was found in these series.

(2) Excluding polished diamonds.

(3) Excluding rough diamonds, used ships and aircraft.

(4) Percent change on previous period.

(1) בסדרות אלה לא נמצאה השפעה עונתית.

(2) ללא יהלומים מלוטשים.

(3) ללא יהלומים גולמיים, אניות ומטוסים משומשים.

(4) השינוי באחוזים, כל תקופה לעומת קודמתה.

Table B 1. - Imports of Consumer Goods,
by Commodity Group

לוח ב 1. - יבוא מוצרי צריכה,
לפי קבוצת סחורות

Million \$											מיליוני דולרים		
מוצרים בני קיימה Durable goods				מוצרים לצריכה שוטפת Non-durable goods						סך כולל			
אחר ⁽¹⁾	כלי תחבורה	ריהוט ומוצרי חשמל ביתי Furniture and electrical equipment	סך הכל	אחר	כלי בית	הלבשה והנעלה	מזון ומשקאות ⁽¹⁾	תרופות	סך הכל	Grand total			
Other ⁽¹⁾	Transport equipment		Total	Other	Household utensils	Clothing and footwear	Food and beverages ⁽¹⁾	Medicines	Total				
152.4	931.9	1,065.9	2,150.2	423.9	342.7	788.3	984.5	287.6	2,827.0	4,977.2		2004	
168.0	985.0	1,158.8	2,311.8	458.9	338.6	865.5	1,042.6	312.1	3,017.7	5,329.5		2005	
10.2	5.7	8.7	7.5	8.3	-1.2	9.8	5.9	8.5	6.7	7.1	change	% שינוי	
154.3	871.0	1,064.5	2,089.8	423.6	311.9	821.4	960.5	285.2	2,802.6	4,892.4	I - XI	2005	
168.0	984.6	1,160.4	2,313.0	438.6	355.2	940.7	1,085.2	323.8	3,143.5	5,456.5	I - XI	2006	
14.7	75.4	99.2	189.3	35.6	25.9	73.3	92.3	27.2	254.3	443.6	XI	2005	
13.7	114.0	94.3	222.0	35.3	26.7	44.1	82.1	26.9	215.1	437.1	XII		
12.7	110.6	100.2	223.5	37.9	30.7	70.1	103.9	33.6	276.2	499.7	I	2006	
13.4	75.6	94.5	183.5	37.7	34.5	92.1	97.7	27.8	289.8	473.3	II		
16.2	55.6	115.3	187.1	42.0	33.1	95.3	113.7	28.8	312.9	500.0	III		
13.0	63.4	100.4	176.8	39.8	29.4	84.3	97.2	30.2	280.9	457.7	IV		
14.5	119.5	108.8	242.8	45.6	28.3	72.1	94.4	29.7	270.1	512.9	V		
15.4	88.2	97.3	200.9	38.2	28.2	51.5	84.8	25.7	228.4	429.3	VI		
16.7	111.0	92.5	220.2	38.8	33.1	55.8	86.9	31.3	245.9	466.1	VII		
14.2	88.3	121.9	224.4	44.7	42.6	107.7	111.2	32.4	338.6	563.0	VIII		
16.9	79.1	104.7	200.7	37.5	32.9	124.6	96.1	26.2	317.3	518.0	IX		
16.9	102.2	113.7	232.8	40.8	34.0	116.5	108.3	29.1	328.7	561.5	X		
18.1	91.1	111.1	220.3	35.6	28.4	70.7	91.0	29.0	254.7	475.0	XI		
Seasonally adjusted data											נתונים מנוכי עונתיים		
מנוכה עונתיים S.A.			מנוכה עונתיים S.A.			מנוכה עונתיים S.A.			מנוכה עונתיים S.A.				
78.1	99.6	191.9	37.2	27.1	78.2	24.5	259.5	451.4	XI	2005			
89.6	98.5	203.7	38.7	29.5	76.2	28.4	260.3	464.0	XII				
103.7	97.3	215.3	38.0	30.1	92.0	30.5	283.8	499.1	I	2006			
95.5	98.9	209.0	37.9	31.1	83.9	28.5	277.3	486.3	II				
68.0	98.8	179.4	39.2	29.5	71.8	29.3	268.8	448.2	III				
97.0	103.4	214.5	39.5	31.4	78.7	31.7	279.1	493.7	IV				
92.8	112.3	220.4	41.4	30.2	81.8	29.3	277.3	497.7	V				
83.5	105.7	203.5	38.0	31.9	81.7	27.5	273.8	477.3	VI				
104.5	94.3	214.5	35.8	33.0	81.1	30.0	274.1	488.6	VII				
77.6	108.8	200.4	40.6	35.9	88.6	30.2	301.0	501.3	VIII				
92.0	109.6	218.3	44.0	32.9	85.5	30.0	292.9	511.2	IX				
99.0	110.9	227.5	41.1	33.6	83.3	28.0	282.1	509.6	X				
95.2	111.0	223.9	39.1	30.5	72.1	26.5	265.4	489.3	XI				
Trend data											נתוני מגמה		
88.6	98.1	203.6	37.7	28.3	77.8	27.6	262.0	464.1	XI	2005			
88.6	98.4	203.3	37.9	28.8	78.6	28.0	265.3	466.6	XII				
89.0	98.8	203.1	38.1	29.4	79.4	28.5	269.1	470.2	I	2006			
89.6	99.5	203.5	38.5	30.0	80.1	28.9	272.9	474.8	II				
90.1	100.5	204.4	39.0	30.6	80.6	29.2	276.3	479.6	III				
90.6	102.0	205.9	39.4	31.2	81.1	29.4	279.1	484.5	IV				
90.8	103.6	207.9	39.9	31.8	81.8	29.5	281.2	489.5	V				
91.1	105.4	210.3	40.2	32.3	82.5	29.5	282.9	494.5	VI				
91.5	107.1	213.1	40.5	32.7	83.2	29.3	284.1	499.1	VII				
92.0	108.5	215.9	40.7	32.9	83.7	29.1	285.0	502.9	VIII				
92.5	109.7	218.4	40.9	33.0	84.1	28.9	285.6	505.6	IX				
92.8	110.5	220.3	40.9	32.9	84.3	28.8	285.8	507.0	X				
92.9	111.0	221.5	40.9	32.8	84.6	28.8	285.9	507.4	XI				
Trend data- Percent change⁽²⁾											נתוני מגמה - אחוז השינוי⁽²⁾		
0.0	0.3	-0.1	0.5	1.8	1.0	1.4	1.3	0.5	XII	2005			
0.5	0.4	-0.1	0.5	2.1	1.0	1.8	1.4	0.8	I	2006			
0.7	0.7	0.2	1.0	2.0	0.9	1.4	1.4	1.0	II				
0.6	1.0	0.4	1.3	2.0	0.6	1.0	1.2	1.0	III				
0.6	1.5	0.7	1.0	2.0	0.6	0.7	1.0	1.0	IV				
0.2	1.6	1.0	1.3	1.9	0.9	0.3	0.8	1.0	V				
0.3	1.7	1.2	0.8	1.6	0.9	0.0	0.6	1.0	VI				
0.4	1.6	1.3	0.7	1.2	0.8	-0.7	0.4	0.9	VII				
0.5	1.3	1.3	0.5	0.6	0.6	-0.7	0.3	0.8	VIII				
0.5	1.1	1.2	0.5	0.3	0.5	-0.7	0.2	0.5	IX				
0.3	0.7	0.9	0.0	-0.3	0.2	-0.3	0.1	0.3	X				
0.1	0.5	0.5	0.0	-0.3	0.4	0.0	0.0	0.1	XI				

(1) No seasonal effect was found in these series.

(2) Percent change on previous period.

(1) בסדרות אלה לא נמצאה השפעה עונתית.
(2) השינוי באחוזים, כל תקופה לעומת קודמתה.

לוח ב.2 - יבוא חומרי גלם, לפי קבוצת סחורות

מיליוני דולרים

חומרי גלם ללא יהלומים וחומרי אנרגיה								סך כולל ⁽¹⁾	Grand total ⁽¹⁾		
כימיקלים	עץ ומוצריו	בדים וחוטים	מוצרי מזון גולמיים ⁽¹⁾	לתעשיות מכונות ואלקטרוניקה For machine and electronics manufacturing	לתעשיות נייר For paper manufacturing	לחקלאות ⁽¹⁾	סך הכל				
Chemicals	Wood and its products	Fabrics and yarn	Raw food products ⁽¹⁾			For agriculture ⁽¹⁾	Total				
2,697.2	312.8	684.4	1,055.4	5,840.6	600.5	518.3	16,239.0	29,935.7			2004
2,860.6	334.5	682.2	1,058.3	6,159.9	658.8	404.1	16,971.0	33,340.3			2005
6.1	6.9	-0.3	0.3	5.5	9.7	-22.0	4.5	11.4			שינוי %
2,640.9	306.2	632.4	971.2	5,649.9	606.4	371.8	15,618.9	30,517.2	I - XI		2005
3,007.4	322.7	586.7	1,007.9	5,987.2	645.8	392.5	16,971.5	31,870.6	I - XI		2006
243.8	28.9	51.1	93.3	532.3	49.2	28.7	1,444.9	2,716.0	XI		2005
219.7	28.3	49.8	87.1	510.0	52.4	32.3	1,352.1	2,823.1	XII		
322.2	30.5	56.4	118.7	548.7	61.5	20.1	1,570.6	2,806.5	I		2006
258.7	23.2	50.2	76.3	510.7	56.4	27.5	1,383.9	2,735.8	II		
244.2	25.4	53.3	94.6	559.9	56.9	33.7	1,514.2	2,773.9	III		
274.7	28.6	55.3	70.5	492.7	66.1	32.9	1,467.3	2,646.8	IV		
281.1	31.0	57.1	114.3	592.7	65.1	34.2	1,699.3	3,237.6	V		
266.0	30.3	50.1	84.8	525.0	53.6	33.5	1,482.7	2,939.7	VI		
292.9	27.3	52.0	85.0	553.3	54.8	30.6	1,537.1	2,775.4	VII		
272.5	32.6	54.9	103.7	565.7	59.4	38.4	1,652.5	3,035.1	VIII		
235.9	26.6	49.7	84.7	504.2	53.4	39.1	1,433.8	2,647.9	IX		
292.6	34.6	55.2	86.7	581.8	64.9	48.9	1,677.7	3,371.6	X		
266.6	32.6	52.5	88.6	552.5	53.7	53.6	1,552.4	2,900.3	XI		
נתונים ממוזגים עונתיים⁽²⁾											
מנוכה עונתיים S.A.		מנוכה עונתיים S.A.		מנוכה עונתיים S.A.	מנוכה עונתיים S.A.		מנוכה עונתיים S.A.				
236.6	27.0	52.8		514.5	49.5		1,387.8		XI		2005
243.4	27.8	54.9		537.6	54.9		1,412.0		XII		
291.5	29.1	56.6		511.6	58.9		1,492.4		I		2006
264.7	28.7	52.6		533.0	58.7		1,449.7		II		
228.8	29.2	53.0		528.9	55.1		1,432.0		III		
276.3	29.4	55.4		521.0	59.9		1,484.5		IV		
264.6	29.6	52.8		542.6	61.5		1,546.5		V		
273.1	27.8	49.5		533.3	56.4		1,501.6		VI		
288.7	26.8	49.1		555.5	58.0		1,532.2		VII		
285.8	29.5	50.9		573.1	58.2		1,633.2		VIII		
268.3	29.6	53.0		560.3	58.6		1,563.8		IX		
262.9	30.7	50.7		534.7	59.0		1,537.0		X		
266.5	30.9	53.1		554.8	58.4		1,537.8		XI		
נתוני מגמה											
248.2	28.7	56.0		530.4	54.2		1,429.2		XI		2005
251.4	28.7	55.2		530.1	55.0		1,435.6		XII		
255.4	28.8	54.5		529.5	56.0		1,445.2		I		2006
259.9	28.9	53.8		529.8	57.0		1,458.6		II		
264.7	29.0	53.2		531.8	57.8		1,475.4		III		
269.1	29.0	52.5		535.8	58.2		1,494.2		IV		
272.6	29.0	51.9		541.2	58.5		1,513.5		V		
274.7	29.0	51.5		547.1	58.5		1,531.1		VI		
275.4	29.2	51.2		552.1	58.5		1,545.3		VII		
274.7	29.5	51.2		555.6	58.5		1,555.5		VIII		
273.5	29.9	51.3		557.1	58.5		1,561.3		IX		
272.2	30.3	51.6		557.1	58.5		1,563.8		X		
271.5	30.6	52.0		556.3	58.6		1,564.6		XI		
נתוני מגמה - אחוז השינוי⁽³⁾											
1.3	0.0	-1.4		-0.1	1.5		0.4		XII		2005
1.6	0.3	-1.3		-0.1	1.8		0.7		I		2006
1.8	0.3	-1.3		0.1	1.8		0.9		II		
1.8	0.3	-1.1		0.4	1.4		1.2		III		
1.7	0.0	-1.3		0.8	0.7		1.3		IV		
1.3	0.0	-1.1		1.0	0.5		1.3		V		
0.8	0.0	-0.8		1.1	0.0		1.2		VI		
0.3	0.7	-0.6		0.9	0.0		0.9		VII		
-0.3	1.0	0.0		0.6	0.0		0.7		VIII		
-0.4	1.4	0.2		0.3	0.0		0.4		IX		
-0.5	1.3	0.6		0.0	0.0		0.2		X		
-0.3	1.0	0.8		-0.1	0.2		0.1		XI		

(1) בסדרות אלה לא נמצאה השפעה עונתית.
(2) סך כל חומרי גלם מנוכה מהשפעות עונתיות, שווה לסכום קבוצת סחורות בניכוי החזרות - ראה לוח א.2.
(3) השינוי באחוזים, כל תקופה לעומת קודמתה.

Table B 2. - Imports of Raw Materials, by Commodity Group

Million \$		(1) יהלומים Diamonds ⁽¹⁾	(1) חומרי אנרגיה Fuels ⁽¹⁾	Raw materials excluding diamonds and fuels				
	אחר Other			מתכות יקרות Precious metals	ברזל ופלדה Iron and steel	מתכות אל ברזליות Non-ferrous metals	גומי ופלסטיקה Rubber and plastics	
2004		9,193.5	4,503.2	1,193.0	173.5	1,181.0	609.5	1,372.8
2005		9,605.1	6,764.2	1,056.2	220.4	1,302.1	724.5	1,509.4
% change		4.5	50.2	-11.5	27.0	10.3	18.9	10.0
2005	I - XI	8,709.9	6,188.4	970.0	206.6	1,210.5	664.5	1,388.5
2006	I - XI	8,053.0	6,846.1	999.3	194.6	1,295.4	865.1	1,666.9
2005	XI	853.7	417.4	86.6	19.0	129.9	63.5	118.6
	XII	895.2	575.8	86.2	13.8	91.6	60.0	120.9
2006	I	643.6	592.3	84.8	12.4	104.2	70.4	140.7
	II	773.4	578.5	87.4	16.3	84.2	67.4	125.6
	III	720.0	539.7	88.4	19.6	121.7	74.1	142.4
	IV	652.3	527.2	92.5	14.4	114.2	70.8	154.6
	V	799.1	739.2	101.3	13.8	142.6	95.7	170.4
	VI	746.8	710.2	87.0	13.5	124.3	74.2	140.4
	VII	683.8	554.5	83.0	18.4	108.6	81.5	149.7
	VIII	428.7	953.9	102.4	25.2	139.8	84.7	173.2
	IX	798.3	415.8	79.6	18.3	110.5	75.7	156.1
	X	955.3	738.6	99.7	23.2	124.2	90.4	175.5
	XI	851.7	496.2	93.2	19.5	121.1	80.2	138.3
		Seasonally adjusted data ⁽²⁾						
			מנחה עונתיות S.A.	מנחה עונתיות S.A.	מנחה עונתיות S.A.	מנחה עונתיות S.A.	מנחה עונתיות S.A.	מנחה עונתיות S.A.
2005	XI		86.8	17.6	114.4	63.0	118.8	
	XII		78.7	18.7	102.3	64.6	127.6	
2006	I		96.0	15.3	106.0	67.8	133.8	
	II		104.4	16.3	92.2	70.7	133.4	
	III		93.9	18.8	113.8	70.1	138.2	
	IV		101.0	17.2	112.4	72.7	146.9	
	V		90.9	13.9	117.1	81.6	153.3	
	VI		86.6	14.1	126.9	78.0	148.0	
	VII		75.9	16.2	124.4	79.8	151.8	
	VIII		94.3	22.0	132.1	85.0	168.1	
	IX		83.7	18.0	119.6	84.3	172.5	
	X		92.6	18.7	116.7	84.8	160.6	
	XI		94.2	17.9	108.9	78.9	140.9	
		Trend data						
2005	XI		89.8	18.1	110.0	63.7	124.1	
	XII		91.4	17.7	109.0	65.4	126.6	
2006	I		92.7	17.3	108.8	67.5	130.1	
	II		93.5	16.8	109.8	70.0	134.2	
	III		93.5	16.4	112.1	72.5	139.0	
	IV		92.5	16.1	115.1	75.0	144.0	
	V		91.0	16.0	118.2	77.3	149.1	
	VI		89.5	16.1	120.6	79.4	153.8	
	VII		88.3	16.4	121.8	81.1	157.7	
	VIII		87.9	16.8	121.4	82.4	160.6	
	IX		88.3	17.2	119.8	83.0	162.2	
	X		89.2	17.5	117.5	83.0	162.8	
	XI		90.2	17.8	115.0	82.6	162.8	
		Trend data- Percent change ⁽³⁾						
2005	XII		1.8	-2.2	-0.9	2.7	2.0	
2006	I		1.4	-2.3	-0.2	3.2	2.8	
	II		0.9	-2.9	0.9	3.7	3.2	
	III		0.0	-2.4	2.1	3.6	3.6	
	IV		-1.1	-1.8	2.7	3.4	3.6	
	V		-1.6	-0.6	2.7	3.1	3.5	
	VI		-1.6	0.6	2.0	2.7	3.2	
	VII		-1.3	1.9	1.0	2.1	2.5	
	VIII		-0.5	2.4	-0.3	1.6	1.8	
	IX		0.5	2.4	-1.3	0.7	1.0	
	X		1.0	1.7	-1.9	0.0	0.4	
	XI		1.1	1.7	-2.1	-0.5	0.0	

(1) No seasonal effect was found in these series.

(2) Total raw materials less seasonal effect equals the sum of commodity group less returns - see table A 2.

(3) Percent change on previous period.

Table B 3. - Imports of Investment Goods,
by Commodity Group

לוח ב 3 - יבוא מוצרי השקעה,
לפי קבוצת סחורות

Million \$						מיליוני דולרים				
Transport equipment					כלי תחבורה	מכונות וציוד	סך הכל ללא אניות ומטוסים	סך כולל ⁽¹⁾		
אחר ⁽¹⁾	אניות ומטוסים ⁽¹⁾	משאיות, טנדרים ואוטובוסים	מכוניות נוסעים לצרכים עסקיים	סך הכל						
Other ⁽¹⁾	Ships and aircraft ⁽¹⁾	Trucks, pick-ups and buses	Passenger cars for business purposes	Total	Machinery and equipment	Total excl. ships and aircraft	Grand total ⁽¹⁾			
84.9	27.8	617.6	414.3	1,144.6	4,875.8	5,992.6	6,020.4		2004	
88.7	132.9	721.8	433.4	1,376.8	4,948.9	6,192.8	6,325.7		2005	
4.5	378.1	16.9	4.6	20.3	1.5	3.3	5.1	change	% שינוי	
82.3	86.4	654.9	381.1	1,204.7	4,537.4	5,655.7	5,742.1	I - XI	2005	
86.7	95.4	704.5	442.7	1,329.3	4,742.3	5,976.2	6,071.6	I - XI	2006	
17.4	1.9	47.4	34.0	100.7	422.4	521.2	523.1	XI	2005	
6.4	46.5	66.9	52.3	172.1	411.5	537.1	583.6	XII		
11.6	19.2	53.8	51.1	135.7	511.6	628.1	647.3	I	2006	
13.9	0.2	52.0	33.6	99.7	376.4	475.9	476.1	II		
18.3	0.6	51.4	24.1	94.4	455.4	549.2	549.8	III		
17.0	0.5	40.2	27.3	85.0	378.9	463.4	463.9	IV		
11.7	0.6	70.5	53.5	136.3	424.8	560.5	561.1	V		
1.2	60.3	76.0	39.3	176.8	425.0	541.5	601.8	VI		
6.9	9.7	89.0	49.7	155.3	404.9	550.5	560.2	VII		
3.1	3.4	88.8	38.5	133.8	470.1	600.5	603.9	VIII		
0.7	0.2	62.5	35.9	99.3	388.3	487.4	487.6	IX		
1.6	0.4	57.9	47.5	107.4	471.3	578.3	578.7	X		
0.7	0.3	62.4	42.2	105.6	435.6	540.9	541.2	XI		
Seasonally adjusted data					נתונים מנוכי עונתיות					
		מנכה עונתיות S.A.	מנכה עונתיות S.A.		מנכה עונתיות S.A.	מנכה עונתיות S.A.				
		46.8	33.6	80.4	426.7	524.6		XI	2005	
		57.5	38.3	95.8	395.7	498.0		XII		
		54.9	48.6	103.5	475.4	590.5		I	2006	
		56.0	41.2	97.2	395.4	506.6		II		
		55.1	32.4	87.5	414.1	519.9		III		
		52.5	40.9	93.4	390.6	501.0		IV		
		69.4	43.5	112.9	406.4	530.9		V		
		74.3	35.6	109.9	427.9	539.0		VI		
		80.8	44.9	125.7	409.4	542.0		VII		
		69.7	35.5	105.2	468.4	576.7		VIII		
		71.4	41.5	112.9	461.3	574.9		IX		
		61.7	42.8	104.5	455.2	561.3		X		
		62.3	46.2	108.5	469.9	579.1		XI		
Trend data					נתוני מגמה					
		54.2	39.3	93.5	416.8	519.9		XI	2005	
		54.2	39.2	93.4	410.8	516.5		XII		
		54.9	39.4	94.3	404.7	513.8		I	2006	
		56.7	39.8	96.5	400.6	513.3		II		
		59.4	40.0	99.4	400.0	515.6		III		
		62.7	40.2	102.9	403.5	521.4		IV		
		65.9	40.2	106.1	410.8	530.0		V		
		68.6	40.3	108.9	421.0	540.4		VI		
		70.1	40.5	110.6	432.5	551.1		VII		
		70.4	41.0	111.4	443.6	560.6		VIII		
		69.5	41.6	111.1	452.8	568.2		IX		
		67.9	42.3	110.2	459.7	573.4		X		
		66.3	42.9	109.2	463.9	576.2		XI		
Trend data- Percent change ⁽²⁾					נתוני מגמה - אחוז השינוי ⁽²⁾					
		0.0	-0.3	-0.1	-1.4	-0.7		XII	2005	
		1.3	0.5	1.0	-1.5	-0.5		I	2006	
		3.3	1.0	2.3	-1.0	-0.1		II		
		4.8	0.5	3.0	-0.1	0.4		III		
		5.6	0.5	3.5	0.9	1.1		IV		
		5.1	0.0	3.1	1.8	1.6		V		
		4.1	0.2	2.6	2.5	2.0		VI		
		2.2	0.5	1.6	2.7	2.0		VII		
		0.4	1.2	0.7	2.6	1.7		VIII		
		-1.3	1.5	-0.3	2.1	1.4		IX		
		-2.3	1.7	-0.8	1.5	0.9		X		
		-2.4	1.4	-0.9	0.9	0.5		XI		

(1) No seasonal effect was found in these series.

(2) Percent change on previous period.

(1) בסדרות אלה לא נמצאה השפעה עונתית.

(2) השינוי באחוזים, כל תקופה לעומת קודמתה.

Table C 1. - Agricultural Exports and other Exports,
by Aggregated Industries

לוח ג 1. - יצוא חקלאי ויצוא אחר,
לפי ענפי כלכלה מקובצים

Million \$												מיליוני דולרים			
Other ⁽²⁾												יצוא חקלאי			
Other ⁽²⁾	לנמ"א ⁽¹⁾	אניות ומטוסים משומשים ⁽¹⁾	אחר ⁽²⁾	Agricultural exports								סך הכל			
				סך הכל ⁽¹⁾	יצוא חקלאי לנמ"א ⁽¹⁾	פרחים	פירות			ירקות וגידולי שדה					
							Avocado and other fruits ⁽¹⁾	Citrus fruit ⁽¹⁾	סך הכל	קטנה יותר גידולי שדה ⁽¹⁾	ירקות ⁽¹⁾				סך הכל
Rough diamonds (gross) ⁽¹⁾	n.e.c. ⁽¹⁾	Used ships and aircraft ⁽¹⁾	Total ⁽¹⁾	Agriculture exports n.e.c. ⁽¹⁾	Flowers	Avocado and other fruits ⁽¹⁾	Citrus fruit ⁽¹⁾	Total	Cotton and other field crops ⁽¹⁾	Vegetables ⁽¹⁾	Total	Total			
3,360.2	42.2	0.0	3,402.4	96.0	219.9	100.8	73.8	174.6	84.2	333.6	417.8	908.3	2004		
3,957.3	47.3	111.4	4,116.0	104.0	245.7	162.5	97.4	259.9	85.9	331.6	417.5	1,027.1	2005		
17.8	12.1		21.0	8.3	11.7	61.2	32.0	48.9	2.0	-0.6	-0.1	13.1	change		
3,775.2	37.6	111.4	3,924.2	96.7	227.2	148.2	85.6	233.8	75.6	290.2	365.8	923.5	I - XI		
2,901.9	60.4	218.6	3,180.9	93.0	201.8	147.7	67.7	215.4	76.5	342.9	419.4	929.6	I - XI		
330.1	4.5	0.0	334.6	6.4	19.6	16.9	9.5	26.4	13.4	17.2	30.6	83.0	XI		
182.1	9.7	0.0	191.8	7.3	18.5	14.3	11.8	26.1	10.3	41.4	51.7	103.6	XII		
304.2	9.3	24.5	338.0	5.5	30.3	16.5	11.1	27.6	7.4	48.9	56.3	119.7	I		
271.7	3.5	0.0	275.2	6.8	33.2	12.8	15.6	28.4	8.6	61.0	69.6	138.0	II		
289.4	4.0	0.0	293.4	6.1	24.0	9.0	11.1	20.1	7.0	64.9	71.9	122.1	III		
230.0	2.9	1.5	234.4	8.9	20.0	3.9	4.7	8.6	4.2	40.8	45.0	82.5	IV		
297.6	4.5	152.5	454.6	14.0	24.2	6.4	2.1	8.5	5.7	41.2	46.9	93.6	V		
231.2	8.3	29.1	268.6	13.8	12.3	10.0	0.7	10.7	6.1	21.2	27.3	64.1	VI		
242.7	14.2	0.0	256.9	10.7	9.5	9.6	0.0	9.6	3.5	9.8	13.3	43.1	VII		
158.5	5.2	0.0	163.7	5.8	10.2	18.7	0.2	18.9	4.7	7.1	11.8	46.7	VIII		
283.3	2.9	11.0	297.2	8.8	6.8	21.6	3.7	25.3	2.6	8.9	11.5	52.4	IX		
305.0	3.0	0.0	308.0	6.2	10.4	17.7	6.5	24.2	10.6	14.3	24.9	65.7	X		
288.3	2.6	0.0	290.9	6.4	20.9	21.5	12.0	33.5	16.1	24.8	40.9	101.7	XI		
Seasonally adjusted data															
												נתונים מנוכחי עונתיים			
												מטבח עונתי S.A.			
												22.1			
												18.1			
												20.0			
												17.3			
												17.1			
												18.1			
												21.3			
												17.8			
												16.2			
												17.6			
												16.5			
												17.1			
												23.1			
												22.1			
												27.9			
Trend data															
												מטבח עונתי S.A.			
												19.3			
												19.0			
												18.7			
												18.3			
												18.0			
												17.7			
												17.4			
												17.2			
												17.1			
												17.1			
												17.2			
												17.2			
												17.2			
Trend data- Percent change ⁽³⁾															
												מטבח עונתי S.A.			
												-1.6			
												-1.6			
												-2.1			
												-1.6			
												-1.7			
												-1.7			
												-1.1			
												-0.6			
												0.0			
												0.0			
												0.6			
												0.0			
												19.3			
												18.5			
												17.2			
												16.2			
												15.7			
												15.9			
												16.9			
												18.6			
												20.8			
												23.1			
												25.2			
												26.8			
												27.8			
												36.4			
												37.8			
												38.9			
												39.6			
												39.9			
												39.6			
												38.9			
												38.1			
												37.4			
												37.0			
												37.0			
												37.5			
												36.2			
												33.8			
												39.5			
												41.0			
												48.9			
												41.0			
												34.9			
												44.2			
												40.0			
												35.5			
												34.6			
												33.8			
												34.6			
												43.4			
												85.1			
												84.3			
												85.1			
												95.3			
												79.2			
												74.3			
												91.9			
												85.6			
												80.7			
												84.1			
												88.2			
												82.1			
												102.8			
												84.4			
												84.3			
												83.8			
												83.1			
												82.4			
												82.2			
												82.6			
												83.5			
												85.0			
												86.9			
												89.0			
												91.1			
												93.0			
												3.8			
												-0.1			
												2.9			
												1.8			
												0.8			
												-0.8			
												-0.2			
												-1.8			
												-2.1			
												-1.8			
												-1.1			
												1.8			
												2.2			
												0.0			
												2.4			
												2.4			
												2.1			

(1) No seasonal effect was found in these series.
(2) Its origin is not in manufacturing or agriculture.
(3) Percent change on previous period.

(1) בסדרות אלה לא נמצאה השפעה עונתית.
(2) מקורו אינו בתעשייה או בחקלאות.
(3) השינוי באחוזים, כל תקופה לעומת קודמתה.

לוח ג 2-- יצוא תעשייתי, לפי ענפי כלכלה מקובצים

מיליוני דולרים

גומי ופולסטיקה	כימיקלים	זיקוק נפט ⁽¹⁾	עץ, ריהוט, נייר ודפוס	טקסטיל, הלבשה ועור	מזון ומשקאות	כרייה, חציבה ומינרלים אל-מתכתיים	סך הכל, ללא יהלומים מלוטשים	סך הכל ⁽¹⁾		
Rubber and plastics	Chemicals	Refining petroleum ⁽¹⁾	Wood, furniture, paper and printing	Textiles, clothing and leather	Food and beverages	Mining quarrying and non-metallic minerals	Total excluding polished diamonds	Total ⁽¹⁾		
1,511.7	5,691.2	100.9	331.6	1,092.7	598.0	856.1	23,730.6	34,307.7		2004
1,606.7	6,795.6	138.8	354.0	1,074.1	658.7	862.9	25,566.1	37,627.3		2005
6.3	19.4	37.6	6.8	-1.7	10.2	0.8	7.7	9.7		% שינוי
1,476.8	6,201.3	125.4	324.6	969.8	594.6	798.9	23,137.1	34,346.5	I - XI	2005
1,637.6	7,603.2	33.4	303.2	993.0	640.7	710.0	26,544.9	38,424.7	I - XI	2006
134.0	563.9	9.0	38.0	80.1	53.7	72.9	2,176.1	3,360.6	XI	2005
129.9	594.3	13.4	29.4	104.3	64.1	64.0	2,429.0	3,280.8	XII	
135.1	511.0	0.9	26.6	87.7	58.5	36.7	1,979.9	3,063.9	I	2006
142.2	591.1	0.3	25.1	81.9	60.0	40.6	2,051.8	3,109.6	II	
149.3	720.5	5.2	25.8	99.9	64.4	57.4	2,560.7	3,838.5	III	
135.9	674.3	0.6	25.5	82.6	54.3	45.8	2,216.6	3,034.6	IV	
168.2	819.5	0.5	30.1	93.2	63.4	65.4	2,617.6	4,005.7	V	
155.7	949.1	9.3	28.2	94.0	61.8	64.0	2,876.4	3,833.2	VI	
124.8	614.7	0.4	25.0	90.4	46.6	47.4	2,260.5	3,377.3	VII	
163.1	668.6	2.3	28.1	85.6	62.9	83.1	2,411.5	3,332.7	VIII	
146.0	737.2	0.8	30.0	88.1	57.3	83.7	2,622.1	3,749.0	IX	
154.4	608.1	1.2	29.6	95.2	51.5	90.6	2,364.8	3,450.7	X	
162.9	709.1	11.9	29.2	94.4	60.0	95.3	2,583.0	3,629.5	XI	
נתונים מנוכי עונתיות										
מנכה עונתיות S.A.		מנכה עונתיות S.A.		מנכה עונתיות S.A.						
129.4	591.0	32.0	84.5	55.0	71.1	2,164.5			XI	2005
131.5	562.5	27.9	90.9	55.6	67.1	2,159.5			XII	
139.4	556.1	27.7	89.0	54.2	47.0	2,130.6			I	2006
145.2	633.1	28.3	88.6	57.9	52.5	2,267.5			II	
135.4	656.1	27.5	95.2	57.6	55.0	2,294.8			III	
135.7	674.7	28.3	90.3	57.4	39.3	2,367.0			IV	
153.7	718.2	28.1	91.2	59.8	62.7	2,438.5			V	
147.3	901.2	28.1	90.0	58.9	60.9	2,648.3			VI	
138.7	692.3	25.1	88.4	54.6	54.5	2,385.8			VII	
160.5	653.4	27.9	89.3	63.5	74.2	2,453.4			VIII	
158.4	733.1	28.9	88.8	61.5	75.0	2,532.6			IX	
152.8	623.5	29.7	95.5	56.2	90.7	2,435.1			X	
162.3	724.7	25.6	98.7	61.2	85.8	2,536.5			XI	
נתוני מגמה										
132.0	593.6	29.4	88.8	54.7	62.9	2,145.1			XI	2005
133.4	599.8	28.8	88.9	55.3	59.7	2,174.2			XII	
135.3	612.4	28.4	89.2	56.0	56.3	2,212.9			I	2006
137.6	630.4	28.1	89.5	56.6	53.7	2,258.6			II	
139.9	650.6	28.0	90.0	57.2	52.4	2,306.4			III	
142.4	669.2	27.9	90.2	57.8	52.9	2,351.1			IV	
145.0	683.0	28.0	90.5	58.3	55.3	2,389.0			V	
147.7	690.7	28.0	90.7	58.8	59.4	2,419.2			VI	
150.6	693.1	27.9	91.1	59.2	64.6	2,443.8			VII	
153.5	692.8	27.8	91.7	59.5	70.2	2,466.5			VIII	
156.2	692.5	27.8	92.6	59.7	75.4	2,489.1			IX	
158.3	693.9	27.8	93.6	59.8	79.6	2,512.9			X	
159.9	698.0	27.9	94.6	59.8	82.4	2,537.1			XI	
נתוני מגמה - אחוז השינוי⁽²⁾										
1.1	1.0	-2.0	0.1	1.1	-5.1	1.4			XII	2005
1.4	2.1	-1.4	0.3	1.3	-5.7	1.8			I	2006
1.7	2.9	-1.1	0.3	1.1	-4.6	2.1			II	
1.7	3.2	-0.4	0.6	1.1	-2.4	2.1			III	
1.8	2.9	-0.4	0.2	1.0	1.0	1.9			IV	
1.8	2.1	0.4	0.3	0.9	4.5	1.6			V	
1.9	1.1	0.0	0.2	0.9	7.4	1.3			VI	
2.0	0.3	-0.4	0.4	0.7	8.8	1.0			VII	
1.9	0.0	-0.4	0.7	0.5	8.7	0.9			VIII	
1.8	0.0	0.0	1.0	0.3	7.4	0.9			IX	
1.3	0.2	0.0	1.1	0.2	5.6	1.0			X	
1.0	0.6	0.4	1.1	0.0	3.5	1.0			XI	

(1) בסדרות אלה לא נמצאה השפעה עונתית.
(2) השינוי באחוזים, כל תקופה לעומת קודמתה.

Table C 2. - Manufacturing Exports, by Aggregated Industries

Million \$

	יהלומים (1) מלוטשים Polished diamonds ⁽¹⁾	מוצרים לנמ"א Articles n.e.c.	תכשיטים, וצורפות Jewellery goldsmith and silversmith	כלי הובלה ⁽¹⁾ Transport equipment ⁽¹⁾	ציוד חשמלי ומנועים Electrical equipment and motors	ציוד תקשורת, בקה, רפואי מדעי Communication, medical, scientific equipment	רכיבים אלקטרוניים ומחשבים Electronic components and computers	מכונות וציוד Machinery and equipment	מוצרי מתכת בסיסית Products of basic metal
2004	10,577.1	170.3	498.6	1,358.6	445.6	5,728.2	2,596.2	1,371.1	1,379.8
2005	12,061.2	158.7	489.3	1,294.2	513.1	6,024.6	2,415.7	1,557.5	1,622.2
% change	14.0	-6.8	-1.9	-4.7	15.1	5.2	-7.0	13.6	17.6
2005 I - XI	11,209.4	144.0	449.4	1,176.0	462.2	5,342.1	2,191.6	1,397.7	1,482.7
2006 I - XI	11,879.8	149.9	484.6	1,175.5	631.0	6,305.1	2,390.1	1,662.0	1,825.6
2005 XI	1,184.5	12.5	56.3	105.1	42.6	519.4	206.1	134.5	148.0
XII	851.8	14.7	39.9	118.2	50.9	682.5	224.1	159.8	139.5
2006 I	1,084.0	9.2	36.0	106.5	42.8	456.0	192.1	143.9	136.9
II	1,057.8	11.2	36.7	91.6	36.3	435.8	207.5	139.6	151.9
III	1,277.8	15.1	47.4	136.1	50.4	674.7	213.8	140.6	160.1
IV	818.0	9.0	30.6	130.2	68.2	480.2	208.8	131.5	139.1
V	1,388.1	12.6	55.1	95.0	76.5	575.1	214.1	161.6	187.3
VI	956.8	13.4	39.7	95.2	63.2	713.7	242.6	169.9	176.6
VII	1,116.8	12.0	35.3	90.6	54.8	560.8	246.2	140.1	171.4
VIII	921.2	15.9	38.5	111.1	64.9	494.8	240.5	171.3	180.8
IX	1,126.9	17.9	50.8	86.1	57.3	725.5	214.6	165.6	161.2
X	1,085.9	16.2	54.7	116.1	58.8	584.1	195.9	140.2	168.2
XI	1,046.5	17.4	59.8	117.0	57.8	604.4	214.0	157.7	192.1
Seasonally adjusted data									
		מטכה עונתית S.A.	מטכה עונתית S.A.	מטכה עונתית S.A.	מטכה עונתית S.A.	מטכה עונתית S.A.	מטכה עונתית S.A.	מטכה עונתית S.A.	מטכה עונתית S.A.
2005 XI		11.1	41.6	44.5	521.3	215.2	141.0	136.3	
XII		11.7	41.8	46.5	538.9	200.6	135.4	141.5	
2006 I		11.6	42.6	46.6	522.2	210.8	148.9	147.8	
II		12.4	42.3	42.6	558.8	231.6	157.2	155.4	
III		13.2	44.6	48.3	559.2	206.4	124.9	150.0	
IV		11.6	39.4	73.9	600.2	222.1	144.7	149.4	
V		13.3	50.6	64.6	606.2	203.1	150.8	165.9	
VI		13.5	44.6	59.0	596.8	233.7	157.0	168.6	
VII		14.6	41.1	53.8	597.1	232.1	151.8	166.9	
VIII		15.2	39.8	62.8	578.9	231.7	172.6	186.2	
IX		16.0	45.1	59.2	636.1	217.0	171.8	174.4	
X		16.0	45.3	61.8	611.8	214.1	167.7	169.8	
XI		16.6	43.8	57.8	586.1	213.2	165.1	182.9	
Trend data									
2005 XI		11.8	41.4	44.5	513.1	203.6	136.9	139.8	
XII		11.7	41.8	46.2	526.5	206.3	140.4	142.3	
2006 I		11.7	42.2	48.2	541.3	209.5	143.5	145.4	
II		11.9	42.4	50.6	556.0	213.2	146.1	149.3	
III		12.3	42.5	53.1	569.5	217.2	148.5	153.6	
IV		12.7	42.5	55.4	580.7	221.1	151.0	158.3	
V		13.3	42.5	57.3	589.2	224.2	153.7	162.9	
VI		13.9	42.6	58.6	595.6	226.0	156.8	167.2	
VII		14.6	42.7	59.4	600.2	226.1	160.0	171.0	
VIII		15.2	43.0	59.7	603.5	224.7	162.7	174.0	
IX		15.8	43.2	59.7	606.0	222.1	164.8	176.4	
X		16.2	43.5	59.6	607.8	219.4	166.2	178.3	
XI		16.4	43.7	59.6	609.7	217.2	167.3	179.9	
Trend data- Percent change ⁽²⁾									
2005 XII		-0.8	1.0	3.8	2.6	1.3	2.6	1.8	
2006 I		0.0	1.0	4.3	2.8	1.6	2.2	2.2	
II		1.7	0.5	5.0	2.7	1.8	1.8	2.7	
III		3.4	0.2	4.9	2.4	1.9	1.6	2.9	
IV		3.3	0.0	4.3	2.0	1.8	1.7	3.1	
V		4.7	0.0	3.4	1.5	1.4	1.8	2.9	
VI		4.5	0.2	2.3	1.1	0.8	2.0	2.6	
VII		5.0	0.2	1.4	0.8	0.0	2.0	2.3	
VIII		4.1	0.7	0.5	0.5	-0.6	1.7	1.8	
IX		3.9	0.5	0.0	0.4	-1.2	1.3	1.4	
X		2.5	0.7	-0.2	0.3	-1.2	0.8	1.1	
XI		1.2	0.5	0.0	0.3	-1.0	0.7	0.9	

(1) No seasonal effect was found in these series.

(2) Percent change on previous period.

לוח ג 4. - יצוא תעשייתי, לפי העוצמה הטכנולוגית (1) (1) Table C 4. - Manufacturing Exports by Technological Intensity

Industry	Million \$						ענף	סמל Code
	XI		I - XI		2005	2004		
	2006	2005	2006	2005				
Total, excl. diamonds	2,583	2,176	26,545	23,137	25,566	23,731	סך הכל, ללא יהלומים	
High - technology industries	1,234	1,015	12,664	10,531	11,767	10,982	תעשיות טכנולוגיה עילית	
Office & computing equipment	73	73	758	809	903	902	מכונות למשרד ומיחשוב	
Electrical components	141	133	1,632	1,383	1,512	1,695	רכיבים אלקטרוניים	
Aircraft	102	88	1,037	1,041	1,144	1,188	כלי טיס	
Electronic communication equipment	280	255	2,969	2,527	2,865	2,878	ציוד תקשורת אלקטרוני	
Equipment for control & supervision	325	264	3,336	2,815	3,160	2,851	ציוד לבקרה ולפיקוח	
Pharmaceutical products	314	201	2,932	1,957	2,182	1,470	תרופות	
Medium - high technology industries	638	566	7,135	6,355	6,962	6,215	תעשיות טכנולוגיה מעורבת - עילית	
Chemicals & refining petroleum, excl. pharmaceutical products	408	372	4,705	4,370	4,752	4,323	כימיקלים וזיקוק נפט למעט תרופות	
Machinery & equipment	158	135	1,662	1,398	1,558	1,371	מכונות וציוד	
Electrical equipments & electrical motors	58	43	631	462	513	446	ציוד ומנועים חשמליים	
Motor vehicles	14	16	128	113	127	66	כלי רכב מנועיים	
Transport equipment n.e.c.	1	1	9	11	13	10	ציוד הובלה לנמ"א	
Medium - low technology industries	528	424	4,809	4,363	4,751	4,511	תעשיות טכנולוגיה מעורבת - מסורתית	
Mining & quarrying	68	53	446	599	643	653	כרייה וחציבה	
Rubber & plastic products	163	134	1,638	1,477	1,607	1,512	גומי ופלסטיקה	
Non-metallic mineral products	28	20	264	200	220	203	מינרליים אל-מתכתיים	
Non-ferrous & precious metals	37	24	335	253	275	200	מתכות אל-ברזליות ויקרות	
Iron & steel foundries	28	16	250	161	178	181	מוצרי ברזל ופלדה	
Metal products	128	108	1,240	1,069	1,169	999	מוצרי מתכת	
Ships & boats	0	0	2	11	11	95	כלי שיט	
Jewellery Goldsmith & silversmiths'	60	56	485	449	489	499	תכשיטים וצורפות	
Articles n.e.c.	17	13	150	144	159	170	מוצרים לנמ"א	
Low - technology industries	184	172	1,937	1,889	2,087	2,022	תעשיות טכנולוגיה מסורתית	
Food products, beverages & tobacco	60	54	641	595	659	598	מוצרי מזון, משקאות וטבק	
Textiles, wearing apparel & leather	94	80	993	970	1,074	1,093	טקסטיל, הלבשה ועור	
Paper, printing & paper products	26	34	266	279	304	279	נייר, דפוס ומוצרי	
Wood & furniture	3	4	37	46	50	53	מוצרי עץ ורהיטים	

(1) According to OECD/1997 classification, excl.:

Group 23 - "Petroleum & its products" is included in "Chemicals & refining petroleum" in "Medium-high-technology Industries".
Group 34 - "Equipment for control & supervision" is included in "High-technology Industries"

(1) לפי סיווג OECD /1997 למעט:

ענף 23 - "נפט ומוצרי" סווג ביחד עם "כימיקלים וזיקוק נפט" בתעשיות "טכנולוגיה מעורבת עילית"
ענף 34 - "ציוד לבקרה ולפיקוח" סווג בתעשיות "טכנולוגיה עילית"

Table C 5. - Manufacturing Exports by Technological Intensity (Net) ⁽¹⁾

לוח ג 5. - יצוא תעשייתי, לפי העוצמה הטכנולוגית (נטו) ⁽¹⁾

Million \$				מיליוני דולרים	
תעשיות טכנולוגיה מסורתית	תעשיות טכנולוגיה מעורבת מסורתית	תעשיות טכנולוגיה מעורבת עלית	תעשיות טכנולוגיה עלית		
Low Technology Industries	Medium - low Technology Industries	Medium - high Technology Industries	High Technology Industries		
169.9	419.1	559.6	1,003.7	XI	2005
195.8	384.2	601.5	1,223.5	XII	
171.0	350.2	545.0	892.9	I	2006
164.5	376.9	586.2	893.8	II	
188.6	426.5	647.3	1,278.4	III	
160.2	355.5	688.0	982.2	IV	
184.9	484.3	798.1	1,125.2	V	
183.0	447.0	719.3	1,511.6	VI	
160.8	388.1	570.2	1,125.2	VII	
175.4	478.4	628.8	1,112.9	VIII	
174.1	456.1	647.2	1,324.7	IX	
175.0	480.9	608.3	1,083.6	X	
182.5	524.3	634.1	1,226.1	XI	
Seasonally adjusted data			נתונים מנוכי עונתיות		
169.5	385.9	591.0	1,043.0	XI	2005
172.5	389.9	572.9	1,019.2	XII	
167.2	377.4	586.0	993.8	I	2006
172.5	400.5	641.1	1,018.0	II	
177.9	396.3	611.3	1,090.3	III	
173.5	373.0	669.2	1,139.3	IV	
178.4	448.6	685.4	1,142.7	V	
175.8	435.1	669.5	1,396.8	VI	
167.3	407.0	617.6	1,149.6	VII	
180.0	473.9	645.7	1,177.1	VIII	
178.9	467.1	672.0	1,226.8	IX	
181.3	468.7	629.4	1,172.7	X	
185.8	490.7	668.3	1,208.3	XI	
Trend data			נתוני מגמה		
170.4	386.6	595.2	974.4	XI	2005
170.7	388.2	601.9	995.9	XII	
171.2	390.4	611.8	1,021.9	I	2006
172.1	393.8	623.8	1,051.6	II	
173.0	399.1	635.9	1,083.4	III	
173.8	406.6	645.6	1,114.7	IV	
174.6	416.5	651.5	1,142.7	V	
175.6	428.3	653.6	1,165.2	VI	
176.7	441.1	653.2	1,181.4	VII	
178.0	453.6	652.3	1,192.8	VIII	
179.3	464.8	652.4	1,201.2	IX	
180.6	474.0	654.6	1,209.1	X	
181.6	480.7	658.7	1,218.0	XI	
Trend data- Percent change ⁽²⁾			נתוני מגמה - אחוז השינוי ⁽²⁾		
0.2	0.4	1.1	2.2	XII	2005
0.3	0.6	1.6	2.6	I	2006
0.5	0.9	2.0	2.9	II	
0.5	1.3	1.9	3.0	III	
0.5	1.9	1.5	2.9	IV	
0.5	2.4	0.9	2.5	V	
0.6	2.8	0.3	2.0	VI	
0.6	3.0	-0.1	1.4	VII	
0.7	2.8	-0.1	1.0	VIII	
0.7	2.5	0.0	0.7	IX	
0.7	2.0	0.3	0.7	X	
0.6	1.4	0.6	0.7	XI	

(1) Excl. diamonds, aircraft and ships.
 (2) Percent change on previous period.

(1) ללא יהלומים, אניות ומטוסים.
 (2) השינוי באחוזים, כל תקופה לעומת קודמתה.