

הודעה לעיתונות

info@cbs.gov.il http://www.cbs.gov.il 02-6521340 פקס

הודעה קודמת בנושא זה פורסמה ב-26 בספטמבר 2006

ירושלים, כטי' בכסלו תשס"ז
20 בדצמבר 2006
269 /2006

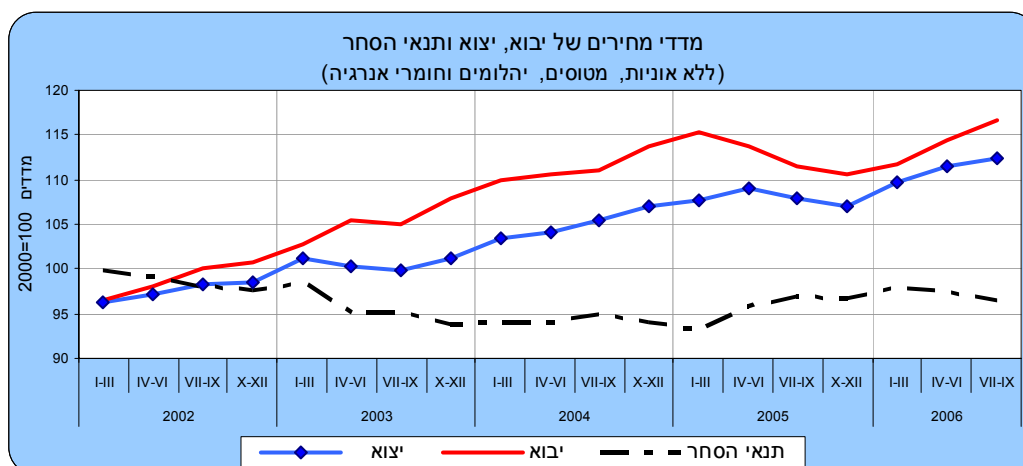
מדדי מחירים בסחר חוץ לרבע השלישי של שנת 2006 Foreign Trade Price Indices in Third Quarter 2006

ברבע השלישי של השנה

- נמשכה העלייה במדדי המחירים ביבוא וביצוא הסחורות (ללא אניות, מטוסים, יהלומים וחומרי אנרגיה).
- נמשכת הרעה במדד תנאי הסחר – ירידה של 0.8% (ללא אניות, מטוסים, יהלומים וחומרי אנרגיה).

ברבע השלישי של שנת 2006 עלו מחירי יבוא הסחורות (ללא אניות, מטוסים, יהלומים וחומרי אנרגיה) ב-1.8%, בהמשך לעלייה של 2.4% ברבע השני של השנה. מחירי יצוא הסחורות (ללא אניות, מטוסים ויהלומים) עלו ברבע השלישי של שנת 2006 ב-1.0%, בהמשך לעלייה של 1.5% ברבע הקודם.

כתוצאה מעליית מחירים גבוהה יחסית במחירי היבוא לעומת מחירי היצוא – נרשם ברבע השלישי של שנת 2006 הרעה של 0.8% במדד תנאי הסחר (ללא אניות, מטוסים, יהלומים וחומרי אנרגיה). זאת, בהמשך להרעה של 0.8% שנרשמה ברבע השני של השנה. מדד תנאי הסחר מוגדר כיחס בין השינוי במדדי המחיר של היצוא לבין מדדי המחיר של היבוא.



כתבה: הלן ברוסילובסקי

לקבלת הסברים ניתן לפנות אל יחידת קשרי עיתונות בטל' 02-6527845, 050-6235124

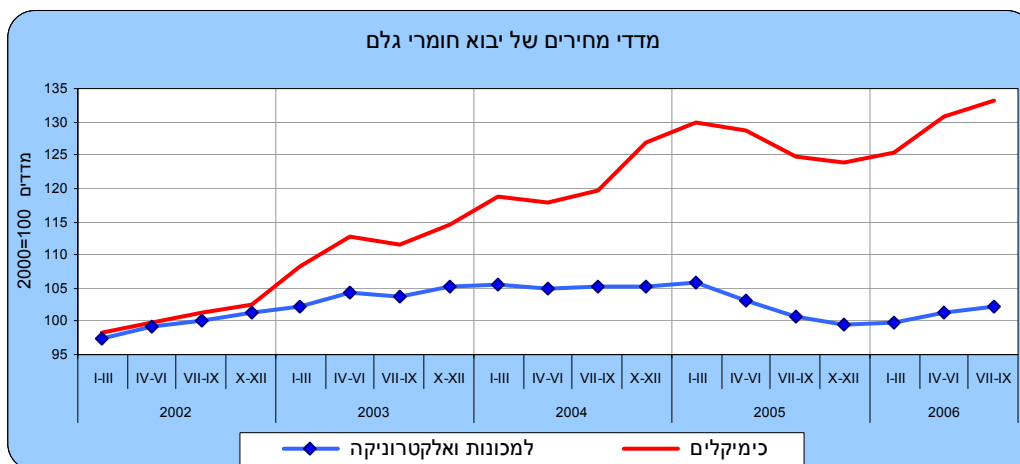
יוזכר כי מדדי המחירים בסחר חוץ מחושבים בדולרים של ארצות הברית, ולכן הם מושפעים גם מהשינויים בערך הדולר לעומת המטבעות האחרים בהם נערכות עסקאות היבוא והיצוא. ברבע השלישי של השנה נחלש הדולר ביחס לרוב המטבעות האחרים בהם נערכות עסקאות היבוא והיצוא. כמו כן, ערך סחורות היבוא לפיו מחושבים המדדים הינו ערך (Cost Insurance and Freight) C.I.F. וערך סחורות היצוא הינו ערך (Free on board) Fob.

על כך נמסר מהלשכה המרכזית לסטטיסטיקה, על סמך נתונים אשר אינם כוללים את הסחר עם הרשות הפלסטינית. כמו כן, הנתונים אינם כוללים מדדי יצוא ויבוא שירותים שכוללים בין השאר יצוא תוכנה.

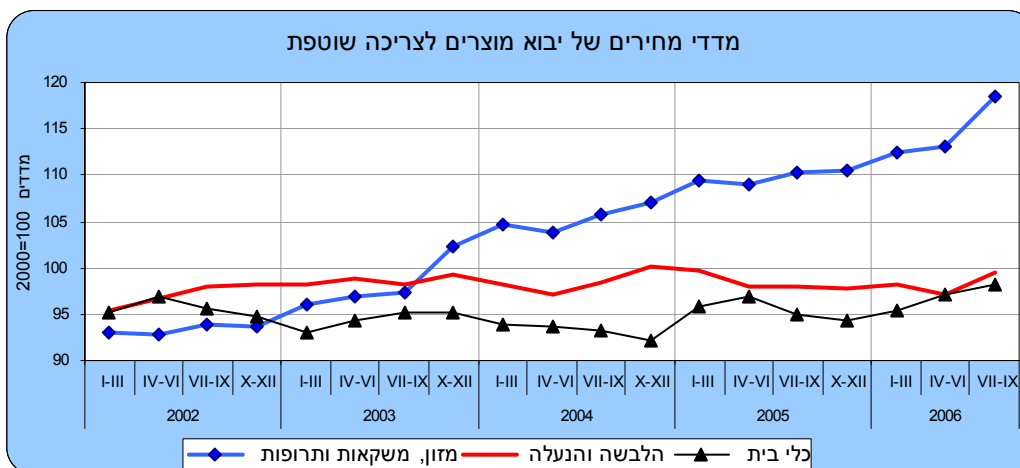
מדד מחירי היבוא

מדד מחירי יבוא הסחורות עלו ברבע השלישי של שנת 2006 ב-2.7%, בהמשך לעלייה של 4.9% ברבע הקודם.

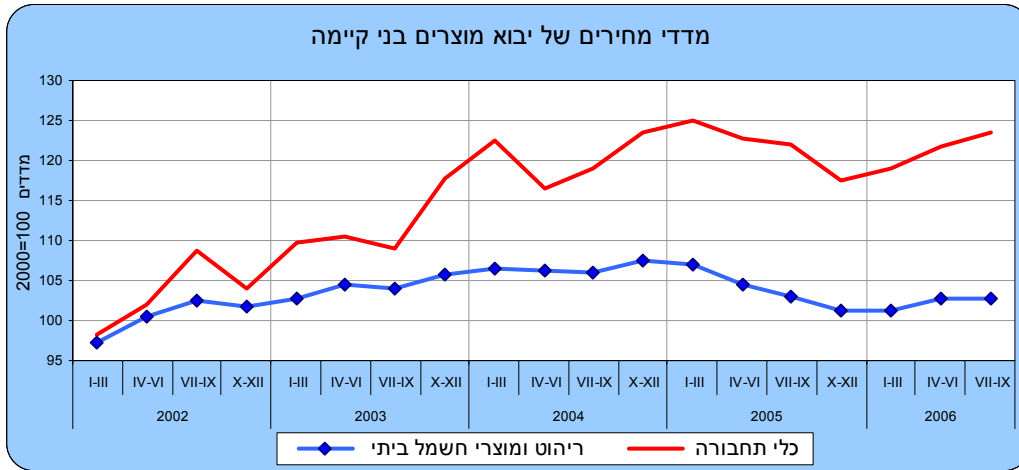
פירוט השינויים במחירי היבוא לפי יעוד, מראה שברבע השלישי של שנת 2006 עלו מחירי **חומרי גלם** (למעט יהלומים וחומרי אנרגיה) ב- 2.7% בהמשך לעלייה של 3.2% ברבע הקודם. עליות בולטות נרשמו במחירי **יבוא ברזל ופלדה** (9.2%), **מחירי יבוא מתכות אל-ברזליות** (8.3%) ובמחירי **יבוא עץ ומוצריו** (4.0%).



מחירי יבוא מוצרים לצריכה עלו ברבע השלישי של שנת 2006 ב-1.9% בהמשך לעלייה של 1.1% ברבע הקודם. **מחירי היבוא של מוצרים לצריכה שוטפת** (מזון, הלבשה, הנעלה ומוצרים להחזקת משקי בית) עלו ברבע השלישי ב-2.9%, בהמשך לעלייה של 0.5% ברבע הקודם. בעיקר עלו **מחירי יבוא המזון ומשקאות** (4.7%). **מחירי יבוא של מוצרים בני קיימה** (ריהוט, מוצרי חשמל ביתיים וכלי תחבורה) עלו ברבע השלישי ב-0.7% בהמשך לעלייה של 1.9% ברבע השני של השנה.



מחירי יבוא מוצרים להשקעה (למעט אניות ומטוסים) נותרו ברבע השלישי של 2006 ללא שינוי בהמשך לעלייה של 1.5% ברבע השני של השנה. **מחירי יבוא מכונות וציוד** (80.0% מכלל יבוא מוצרי השקעה) ירדו ב-0.1% לעומת עלייה של 1.4% ברבע הקודם. **מחירי יבוא כלי תחבורה להשקעה** עלו באותה תקופה ב-0.8% בהמשך לעלייה של 1.6 ברבע השני של השנה.

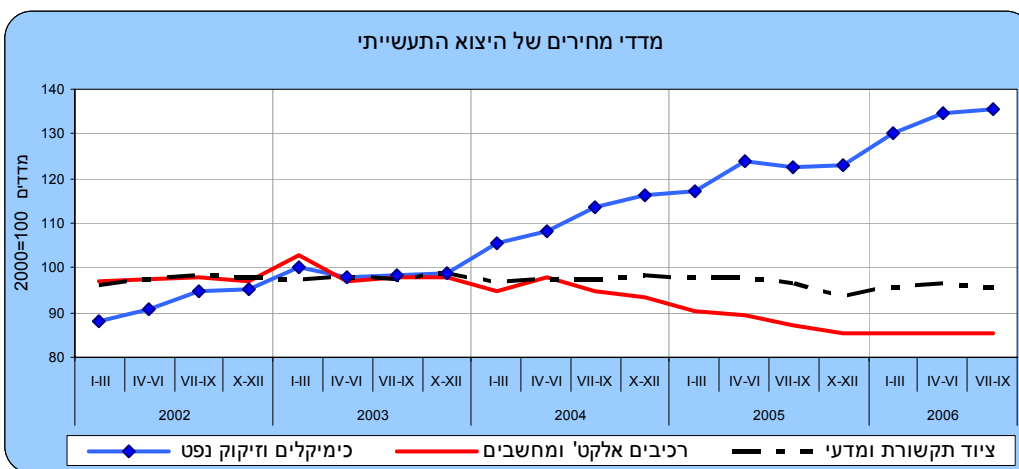


מדד מחירי יבוא חומרי אנרגיה (דלק גולמי, תזקיקים ופחם) המשיך לעלות. ברבע השלישי נרשמה עלייה של 3.6% בהמשך לעלייה של 9.1% ברבע השני ו-4.9% ברבע הראשון של 2006.

מדד מחירי יבוא יהלומים עלה ברבע השלישי של שנת 2006 ב-4.3% בהמשך לעלייה של 9.3% ברבע הקודם.

מדד מחירי היצוא

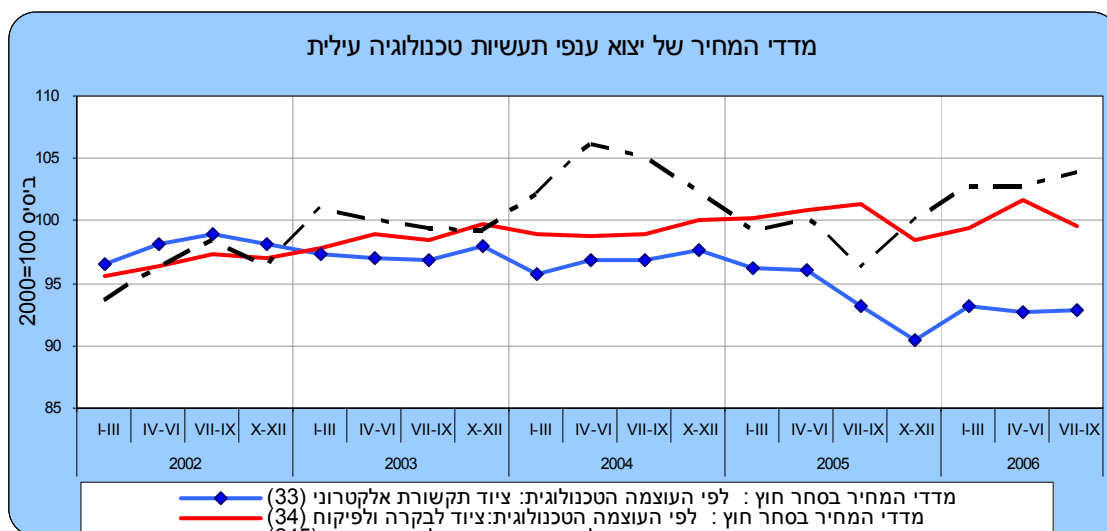
מדד מחירי היצוא התעשייתי עלה ברבע השלישי של 2006 ב-4.1%, לאחר ירידה של 3.1% ברבע השני של השנה.



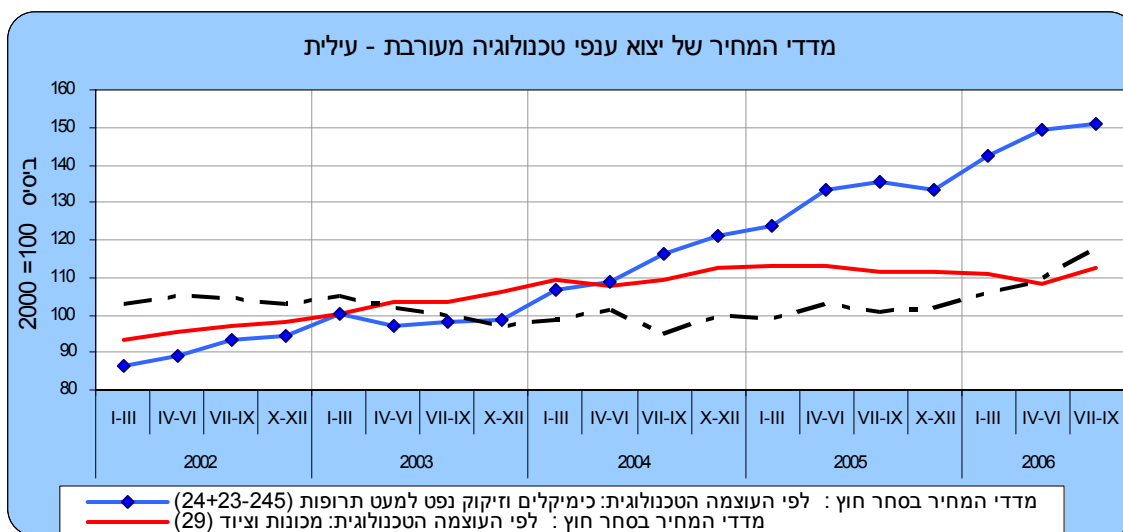
פירוט מדדי המחירים של היצוא התעשייתי לפי העוצמה הטכנולוגית

מדד המחירים של יצוא תעשיות טכנולוגיה עילית ירד ברבע השלישי של השנה ב-0.4% לאחר עלייה של 0.6% ברבע הקודם. יצוא תעשיות טכנולוגיה עילית מהווה כ-45% מכלל היצוא התעשייתי (ללא מדדי מחירים בסחר חוץ לרבע השלישי של שנת 2006)

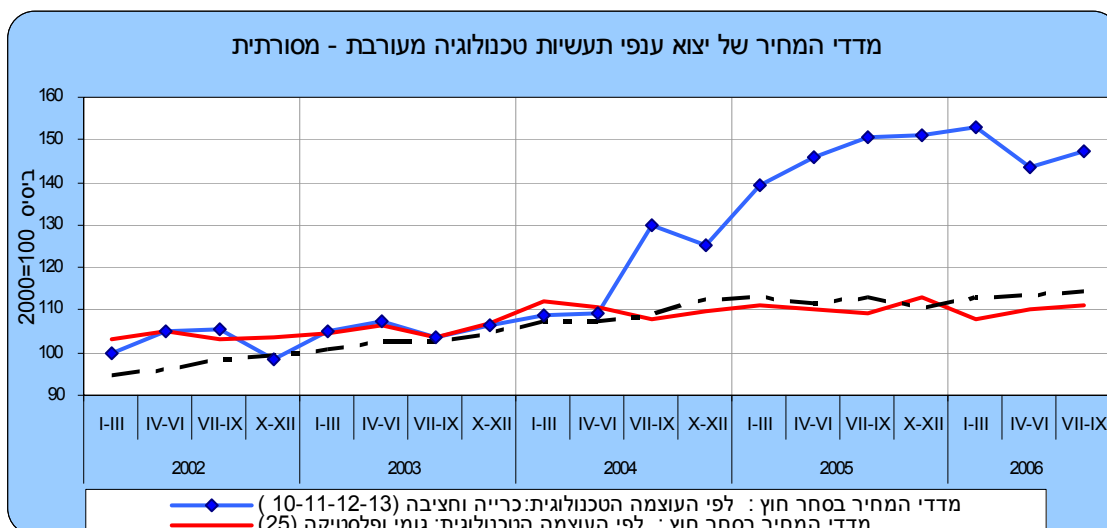
יהלומים). נתונים מפורטים לפי ענפים מצביעים על ירידה במדדי המחירים יצוא ענף ציוד לבקרה ופיקוח (2.1%) ובמדדי מחירים יצוא ענף מכונות למשרד ומיחשוב (-0.4%).



מדד המחירים של יצוא תעשיות טכנולוגיה מעורבת עילית עלה ברבע השלישי של שנת 2006 ב-1.5% בהמשך לעלייה של 3.6% ברבע השני ו-5.5% ברבע הראשון. נתונים מפורטים לפי ענפים מצביעים על עלייה במדדי המחירים ביצוא ענף ציוד ומנועים חשמליים (7.8%) וביצוא ענף מכונות וציוד (3.7%). יצוא תעשיות טכנולוגיה מעורבת עילית מהווה כ-26% מכלל היצוא התעשייתי (ללא יהלומים).

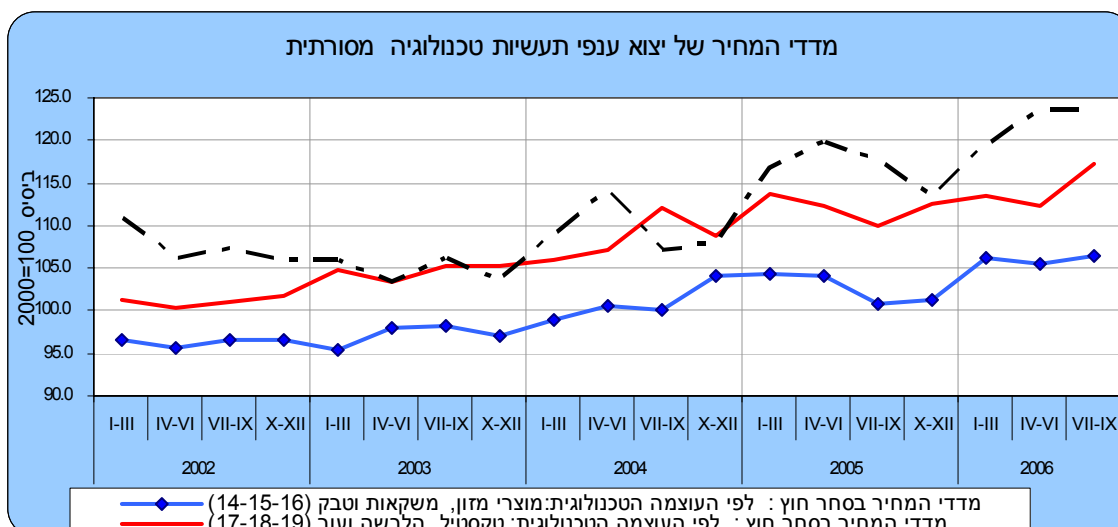


מדד המחירים של יצוא תעשיות טכנולוגיה מעורבת מסורתית עלה ברבע השלישי של שנת 2006 ב-3.3% בהמשך לעלייה של 1.2% ברבע השני של שנת 2006.



נתונים מפורטים לפי ענפים מצביעים על עלייה במדדי המחירים **ביצוא ענף מתכות אל-מתכתיות ויקרות** (22.3%) **ויצוא ענף מוצרי ברזל פלדה** (13.8%). יצוא תעשיות טכנולוגיה מעורבת מסורתית מהווה כ-20% מכלל היצוא התעשייתי (ללא יהלומים).

מדד המחירים של יצוא תעשיות טכנולוגיה מסורתית עלה ברבע השלישי של שנת 2006 ב-2.7% לאחר ירידה של 0.4% ברבע השני של השנה. נתונים מפורטים לפי ענפים מצביעים על עלייה במדדי המחירים **ביצוא ענף טקסטיל, הלבשה ועור** (4.4%) **וביצוא ענף טקסטיל, הלבשה ועור** (4.4%). יצוא תעשיות טכנולוגיה מסורתית מהווה כ-9% מכלל היצוא התעשייתי (ללא יהלומים).



מדד המחירים של היצוא החקלאי עלה ברבע השלישי של השנה ב-2.0%. זאת, בהמשך לעלייה של 4.8% ברבע השני של 2006. עליות מחירים נרשמו **במדד יצוא ירקות** (16.7%). בכל יתר ענפי החקלאות נרשמו ירידות במדדי המחירים.

השינויים הכמותיים

מחישוב השינויים הכמותיים לאחר ניכוי השפעות עונתיות וגורמים בלתי סדירים מתברר כי ברבע השלישי של השנה ירד כמותית **היצוא התעשייתי** (למעט יהלומים) ב-1.8%. זאת, לעומת עלייה של 12.8% ברבע הקודם.

יבוא הסחורות (למעט אניות, מטוסים, יהלומים וחומרי אנרגיה) עלה כמותית ברבע השלישי של 2006 ב-3.0% בהמשך לעלייה של 1.2% ברבע השני. פירוט של השינויים הכמותיים לפי יעוד מראה כי: **ביבוא**

מוצרי השקעה נרשמה ברבע השלישי עלייה של 8.0% לאחר ירידה של 5.3% ברבע הקודם. **ביבוא מוצרי צריכה** נרשמה ברבע השלישי של השנה עלייה של 3.2% בהמשך לעלייה של 1.7% ברבע השני של השנה. לעומת זאת, **ביבוא חומרי גלם נרשמה** ירידה של 1.2% לעומת עלייה של 1.1% ברבע השני של השנה.

***ההודעה הבאה "מדדי מחירים של סחר חוץ לשנת 2006" תפורסם ביום חמישי ה-22 במרס 2007.**

פרסומים נוספים של הלשכה המרכזית לסטטיסטיקה בנושא סחר חוץ

הסברים, הגדרות ומקורות (באינטרנט בלבד):

http://www.cbs.gov.il/reader/fr_trade/intro_heb.pdf

"ירחון לסטטיסטיקה של סחר חוץ" (באינטרנט בלבד):

http://www.cbs.gov.il/reader/fr_trade/ftmenu_h_v1.htm

הודעה לעיתונות "סחר החוץ של ישראל":

http://www1.cbs.gov.il/reader/newhodaot/hodaa_template.html?hodaa=200616262

הודעה לעיתונות "סחר חוץ לפי ארצות":

http://www1.cbs.gov.il/reader/newhodaot/hodaa_template.html?hodaa=200616173

הודעה לעיתונות "מאזן מסחרי לפי עוצמה טכנולוגית":

http://www1.cbs.gov.il/reader/newhodaot/hodaa_template.html?hodaa=200616153

הודעה לעיתונות "יצוא לפי ענף וארצות":

http://www1.cbs.gov.il/reader/newhodaot/hodaa_template.html?hodaa=200516283

הודעה לעיתונות "שערי מטבע":

http://www1.cbs.gov.il/reader/newhodaot/hodaa_template.html?hodaa=200616003

הודעה לעיתונות "יבוא לפי ארץ מקור":

http://www1.cbs.gov.il/reader/newhodaot/hodaa_template.html?hodaa=200616135

יבוא, סחורות וארצות 1996–2001 (תקליטור בלבד)

יבוא, סחורות וארצות 2002–2005 (תקליטור בלבד)

יצוא, סחורות וארצות 1996–2005 (תקליטור בלבד)

"סחר חוץ" סדרת סטטיסטיקל מס' 39

"סחר חוץ-2005" סדרת סטטיסטיקל מס' 64

מצגת "סחר חוץ 2005" (באינטרנט בלבד):

http://www.cbs.gov.il/hodaot2006n/16_06_007maz.pdf

הגדרות והסברים

מדדי המחירים והנפח

מדדי המחירים נועדו למדוד את השינוי שחל במחיר הממוצע של סך היבוא, סך היצוא, או של קבוצת סחורות, בין שתי תקופות.

- **מדד המחיר** (ערך היחידה) מחושב עם משקלים של התקופה השוטפת על פי נוסחת *Paasche*.
- **מדד הנפח** נגזר כמנה של מדד הערך ומדד המחירים לפי *Paasche*.
- **מדד "מדד תנאי הסחר"** חושב לפי מדדי המחיר של *Paasche*.

המחיר לסחורה בודדת (price unit value) נקבע לפי הערך הממוצע ליחידת כמות שיוצאה או יובאה.

הגדרת הסחורות מבוססת על הסיווג הקיים בתעריפי המכס (יבוא) וב"סיווג סחורות היצוא" (ראה בפרק "סיווג הסחורות"). בסיווגים אלה הפירוט הקיים לא תמיד מגדיר פריטים בודדים בעלי איכות זהה, אלא קבוצות של מוצרים דומים, ולכן במקרים מסוימים השינויים המתקבלים במחיר "הסחורה" כפי שהיא מוגדרת בסיווג, משקפים גם שינויים איכותיים במרכיבי הקבוצה ("סחורה") הזו. בחלק מהמקרים משמשים מדדי מחירים של מוצרים דומים המתפרסמים בחו"ל, כתחליף לערך הממוצע של יחידת כמות.

לצורך אמידת מדדי המחירים של סחר חוץ, משתמשים במידע המקיף כ-50% מערך היבוא או היצוא. סל הסחורות המרכיב את המדדים נקבע ומעודכן אחת לשנה על פי נתוני השנה החולפת.

מדדי המחירים מחושבים על בסיס השנה הקודמת ומשורשרים לממוצע שנתי המוצג בלוחות הפרסום.

החל מירחון מס' 8/2003, המדדים משורשרים ומוצגים על בסיס שנת 2000.

על מנת לחשב סדרה רצופה על בסיס 1995, יש להכפיל את המדד הרצוי במדד 2000 על בסיס 1995.

החל מרבעון לסחר חוץ מס' 2/1998, המדדים משורשרים ומוצגים על בסיס שנת 1995.

על מנת לחשב סדרה רצופה על בסיס 1991, יש להכפיל את המדד הרצוי במדד 1995 על בסיס 1991.

נוסחאות חישוב המדדים

בירחון זה מדדי המחירים מחושבים לפי נוסחת פישר שהינה הממוצע הגיאומטרי של המדדים לפי נוסחת לספייר, ולפי נוסחת פאשה:

$$I_P^F = [I_P^L * I_P^P]^{\frac{1}{2}} = \left[\frac{\sum (p_1 q_0)}{\sum (p_0 q_0)} * \frac{\sum (p_1 q_1)}{\sum (p_0 q_1)} \right]^{\frac{1}{2}}$$

כאשר:

| | | | |
|---|----------------|---|------------------------------|
| F | I | - | מדד המחירים לפי נוסחת פישר |
| | | P | |
| L | I | - | מדד המחירים לפי נוסחת לספייר |
| P | | | |
| P | I | - | מדד המחירים לפי נוסחת פאשה |
| | P | | |
| | p ₁ | - | המחיר בתקופה השוטפת |
| | p ₀ | - | המחיר בתקופת הבסיס |
| | q ₁ | - | הכמות בתקופה השוטפת |
| | q ₀ | - | הכמות בתקופת הבסיס |

מדדי הנפח של סחר חוץ מחושבים גם הם לפי נוסחת פישר כדלקמן:

$$I_Q^F = \frac{V_I}{I_P^F}$$

כאשר:

מדד הנפח של פישר - $\frac{F}{I \cdot Q}$

מדד הערך - V_I

מדד המחירים של פישר - $\frac{F}{I}$
Q

מדדי המחירים והנפח של היבוא מתפרסמים גם לפי הייעוד הכלכלי של היבוא, ואילו ביצוא הם מתפרסמים לפי ענפי כלכלה מקובצים.

תיקון נתוני יבוא ויצוא

1. לעתים, נתוני סחר החוץ, לפי הערך וסיווג הסחורות והארצות המתפרסמים באופן שוטף, טעונים תיקון. הצורך בתיקונים לנתונים השוטפים נובע מטעויות והשמטות במקורות הנתונים, רשימוני המכס, ובשלבם השונים של עיבוד הנתונים, וכן מהשינויים בנתונים השוטפים במקרה של שחרורים בעירבון (יבוא) או בשל משלוחים במשגור (יצוא). מספר רב של תיקונים נובע מליקויים בדיווח על הכמויות הפיזיות. נתוני שנה מסוימת מתוקנים באופן שוטף במשך השנה.
2. נתוני מדדי סחר חוץ מתוקנים עם תום השנה, דהיינו רק בפרסום הנתונים של הרבע האחרון בשנה.

תיקון של יבוא ויצוא של יהלומים גולמיים:

Table E.1 - Price, Volume and Terms of Trade Indices
in Foreign Trade (Fisher's Formula)

לוח ה. 1 - מדדי המחיר, הנפח ותנאי הסחר
בסחר חוץ (נוסחת פישר)

2000=100

| מדד תנאי הסחר Terms of trade index | | | יצוא Exports | | יבוא Imports | | | סך הכל (1) | |
|--|--|--------|--|--------|--|--|-----------|--------------------|--|
| ללא אניות, מטוסים, יהלומים וחומרי אנרגיה | ללא אניות, מטוסים ויהלומים | סך הכל | מזה: : ללא אניות, מטוסים ויהלומים | סך הכל | מזה: : ללא אניות, מטוסים יהלומים וחומרי אנרגיה | ללא אניות, מטוסים ויהלומים | | | |
| Excl. ships, aircraft, diamonds and fuels | Excl. ships, aircraft, and diamonds | Total | Excl. ships, aircraft, and diamonds | Total | Excl. ships, aircraft, diamonds and fuels | Excl. ships, aircraft, and diamonds | Total (1) | | |
| | | | | | | | Total (1) | | |
| Price indices | | | | | | | | מדדי מחירים | |
| 95.8 | 96.1 | 97.6 | 100.7 | 101.9 | 105.1 | 104.8 | 104.4 | 2003 | |
| 94.2 | 92.3 | 96.1 | 104.8 | 107.4 | 111.2 | 113.5 | 111.8 | 2004 | |
| 95.5 | 89.2 | 96.8 | 107.7 | 116.2 | 112.8 | 120.8 | 120.0 | 2005 | |
| 95.0 | 92.1 | 97.5 | 105.4 | 109.4 | 111.0 | 114.4 | 112.2 | VII-IX 2004 | |
| 94.1 | 90.5 | 93.8 | 107.1 | 108.8 | 113.8 | 118.3 | 116.0 | X-XII | |
| 93.2 | 89.9 | 95.2 | 107.6 | 112.9 | 115.4 | 119.7 | 118.6 | I-III 2005 | |
| 95.9 | 90.2 | 99.4 | 109.1 | 118.9 | 113.8 | 120.9 | 119.6 | IV-VI | |
| 96.9 | 87.9 | 96.3 | 108.0 | 118.2 | 111.5 | 122.9 | 122.7 | VII-IX | |
| 96.7 | 89.0 | 95.2 | 107.0 | 113.8 | 110.6 | 120.2 | 119.5 | X-XII | |
| 98.1 | 89.4 | 99.7 | 109.7 | 121.6 | 111.8 | 122.7 | 122.0 | I-III 2006 | |
| 97.3 | 87.4 | 92.0 | 111.4 | 117.8 | 114.5 | 127.4 | 128.0 | IV-VI | |
| 96.5 | 86.5 | 93.3 | 112.5 | 122.6 | 116.6 | 130.1 | 131.4 | VII-IX | |
| Percent change (2) | | | | | | | | השינוי באחוזים (2) | |
| -2.8 | -3.5 | -1.7 | 3.4 | 4.3 | 6.4 | 7.2 | 6.1 | 2003 | |
| -1.6 | -3.9 | -1.6 | 4.1 | 5.4 | 5.8 | 8.3 | 7.1 | 2004 | |
| 1.3 | -3.4 | 0.8 | 2.8 | 8.2 | 1.4 | 6.4 | 7.3 | 2005 | |
| 1.0 | -0.8 | 2.1 | 1.3 | 3.5 | 0.4 | 2.1 | 1.4 | VII-IX 2004 | |
| -0.9 | -1.7 | -3.8 | 1.6 | -0.5 | 2.5 | 3.4 | 3.4 | X-XII | |
| -0.9 | -0.7 | 1.5 | 0.5 | 3.8 | 1.4 | 1.2 | 2.2 | I-III 2005 | |
| 2.8 | 0.4 | 4.4 | 1.4 | 5.3 | -1.4 | 1.0 | 0.8 | IV-VI | |
| 1.0 | -2.6 | -3.1 | -1.0 | -0.6 | -2.0 | 1.7 | 2.6 | VII-IX | |
| -0.1 | 1.3 | -1.1 | -0.9 | -3.7 | -0.8 | -2.2 | -2.6 | X-XII | |
| 1.4 | 0.4 | 4.7 | 2.5 | 6.9 | 1.1 | 2.1 | 2.1 | I-III 2006 | |
| -0.8 | -2.2 | -7.7 | 1.5 | -3.1 | 2.4 | 3.8 | 4.9 | IV-VI | |
| -0.8 | -1.1 | 1.4 | 1.0 | 4.1 | 1.8 | 2.1 | 2.7 | VII-IX | |
| Volume indices (3) | | | | | | | | מדדי נפח (3) | |
| | | | 92.3 | 99.3 | 85.5 | 87.6 | 92.1 | 2003 | |
| | | | 108.3 | 114.5 | 96.9 | 97.2 | 103.1 | 2004 | |
| | | | 113.8 | 117.2 | 100.1 | 101.6 | 105.3 | 2005 | |
| | | | 101.2 | 108.3 | 92.7 | 93.0 | 101.5 | VII-IX 2004 | |
| | | | 117.3 | 121.8 | 102.7 | 101.7 | 107.9 | X-XII | |
| | | | 112.5 | 122.6 | 100.1 | 100.9 | 104.6 | I-III 2005 | |
| | | | 112.4 | 114.7 | 99.3 | 100.9 | 105.4 | IV-VI | |
| | | | 115.7 | 118.9 | 102.9 | 106.2 | 109.3 | VII-IX | |
| | | | 113.6 | 113.8 | 97.9 | 97.7 | 101.6 | X-XII | |
| | | | 117.2 | 118.3 | 107.6 | 105.5 | 105.7 | I-III 2006 | |
| | | | 131.6 | 130.5 | 105.4 | 104.8 | 103.8 | IV-VI | |
| | | | 122.0 | 117.6 | 106.1 | 104.1 | 99.9 | VII-IX | |

(1) Excluding ships and aircraft.

(2) Percent change on previous period.

(3) Volume indices not seasonally adjusted.

(1) ללא אניות ומטוסים.

(2) השינוי באחוזים, כל תקופה לעומת קודמתה.

(3) מדדי נפח ללא ניכוי עונתיות.

Table E. 2 - Price and Volume Indices for Gross Imports of Commodities, by Category (Fisher's Formula) לוח ה. 2 - מדדי המחיר והנפח של יבוא סחורות ברוטו, לפי קבוצה (נוסחת פישר)

| 2000=1000 | | | | | | | | | | |
|--------------------|--------------|---------------------------------|----------------------------------|----------------|---|---|-----------------------|--------------------|-------------|--|
| יהלומים | חומרי אנרגיה | נכסי השקעה ⁽¹⁾ | תשומות לייצור ⁽²⁾ | מוצרי צריכה | סך הכל ללא אניות, מטוסים, יהלומים וחומרי אנרגיה | סך הכל ללא אניות, מטוסים ויהלומים | סך הכל ⁽¹⁾ | | | |
| Diamonds | Fuels | Investment goods ⁽¹⁾ | Production inputs ⁽²⁾ | Consumer goods | Total excl. ships, aircraft, diamonds and fuels | Total excl. ships, aircraft, and diamonds | Total ⁽¹⁾ | | | |
| 21.4 | 15.1 | 13.8 | 37.8 | 11.9 | 63.5 | 78.6 | 100.0 | משקל | Weight 2005 | |
| Price indices | | | | | | | | מדדי מחירים | | |
| 104.6 | 101.0 | 105.9 | 105.8 | 103.3 | 105.1 | 104.8 | 104.4 | | 2003 | |
| 108.3 | 128.2 | 108.2 | 114.1 | 107.6 | 111.2 | 113.5 | 111.8 | | 2004 | |
| 119.3 | 176.2 | 105.6 | 117.6 | 108.6 | 112.8 | 120.8 | 120.0 | | 2005 | |
| 106.8 | 137.2 | 107.8 | 114.0 | 107.1 | 111.0 | 114.4 | 112.2 | VII-IX | 2004 | |
| 110.6 | 150.8 | 108.8 | 117.9 | 109.4 | 113.8 | 118.3 | 116.0 | X-XII | | |
| 116.8 | 149.4 | 108.9 | 120.4 | 110.4 | 115.4 | 119.7 | 118.6 | I-III | 2005 | |
| 117.5 | 169.7 | 105.9 | 119.2 | 108.9 | 113.8 | 120.9 | 119.6 | IV-VI | | |
| 123.7 | 199.7 | 105.0 | 115.7 | 108.3 | 111.5 | 122.9 | 122.7 | VII-IX | | |
| 119.4 | 189.1 | 102.6 | 115.7 | 107.0 | 110.6 | 120.2 | 119.5 | X-XII | | |
| 122.0 | 198.3 | 103.1 | 117.1 | 108.2 | 111.8 | 122.7 | 122.0 | I-III | 2006 | |
| 133.4 | 216.3 | 104.6 | 120.9 | 109.4 | 114.5 | 127.4 | 128.0 | IV-VI | | |
| 139.1 | 224.1 | 104.6 | 124.2 | 111.5 | 116.6 | 130.1 | 131.4 | VII-IX | | |
| Percent change (3) | | | | | | | | השינוי באחוזים (3) | | |
| 2.2 | 12.1 | 4.9 | 8.1 | 4.9 | 6.4 | 7.2 | 6.1 | | 2003 | |
| 3.5 | 26.9 | 2.2 | 7.8 | 4.2 | 5.8 | 8.3 | 7.1 | | 2004 | |
| 10.2 | 37.4 | -2.4 | 3.1 | 0.9 | 1.4 | 6.4 | 7.3 | | 2005 | |
| -1.4 | 14.0 | -0.2 | 0.4 | 0.8 | 0.4 | 2.1 | 1.4 | VII-IX | 2004 | |
| 3.6 | 9.9 | 0.9 | 3.4 | 2.1 | 2.5 | 3.4 | 3.4 | X-XII | | |
| 5.6 | -0.9 | 0.1 | 2.1 | 0.9 | 1.4 | 1.2 | 2.2 | I-III | 2005 | |
| 0.6 | 13.6 | -2.8 | -1.0 | -1.4 | -1.4 | 1.0 | 0.8 | IV-VI | | |
| 5.3 | 17.7 | -0.8 | -2.9 | -0.6 | -2.0 | 1.7 | 2.6 | VII-IX | | |
| -3.5 | -5.3 | -2.3 | 0.0 | -1.2 | -0.8 | -2.2 | -2.6 | X-XII | | |
| 2.2 | 4.9 | 0.5 | 1.2 | 1.1 | 1.1 | 2.1 | 2.1 | I-III | 2006 | |
| 9.3 | 9.1 | 1.5 | 3.2 | 1.1 | 2.4 | 3.8 | 4.9 | IV-VI | | |
| 4.3 | 3.6 | 0.0 | 2.7 | 1.9 | 1.8 | 2.1 | 2.7 | VII-IX | | |
| Volume indices (4) | | | | | | | | מדדי נפח (4) | | |
| 109.5 | 104.7 | 84.2 | 83.8 | 91.6 | 85.5 | 87.6 | 92.1 | | 2003 | |
| 125.8 | 100.4 | 93.7 | 95.9 | 102.8 | 96.9 | 97.2 | 103.1 | | 2004 | |
| 119.3 | 109.7 | 99.2 | 97.3 | 109.1 | 100.1 | 101.6 | 105.3 | | 2005 | |
| 136.5 | 96.0 | 87.5 | 91.4 | 102.9 | 92.7 | 93.0 | 101.5 | VII-IX | 2004 | |
| 131.9 | 96.3 | 96.3 | 102.6 | 109.3 | 102.7 | 101.7 | 107.9 | X-XII | | |
| 117.9 | 106.6 | 99.7 | 97.5 | 107.2 | 100.1 | 100.9 | 104.6 | I-III | 2005 | |
| 122.3 | 110.0 | 99.5 | 96.4 | 107.1 | 99.3 | 100.9 | 105.4 | IV-VI | | |
| 121.1 | 122.3 | 102.5 | 98.8 | 115.8 | 102.9 | 106.2 | 109.3 | VII-IX | | |
| 115.9 | 97.0 | 95.1 | 95.9 | 106.1 | 97.9 | 97.7 | 101.6 | X-XII | | |
| 103.9 | 98.6 | 108.5 | 102.9 | 121.1 | 107.6 | 105.5 | 105.7 | I-III | 2006 | |
| 97.7 | 104.5 | 101.3 | 103.7 | 113.8 | 105.4 | 104.8 | 103.8 | IV-VI | | |
| 81.4 | 98.2 | 106.0 | 100.4 | 123.4 | 106.1 | 104.1 | 99.9 | VII-IX | | |

(1) Excluding ships and aircraft.

(2) Excluding diamonds and fuels.

(3) Percent change on previous period.

(4) Volume indices not seasonally adjusted.

(1) ללא אניות ומטוסים.

(2) ללא יהלומים וחומרי אנרגיה.

(3) השינוי באחוזים, כל תקופה לעומת קודמתה.

(4) מדדי נפח ללא ניכוי עונתיות.

Table F. 1 - Price and Volume Indices of Consumer Goods Imports, by Commodity Groups (Fisher's Formula)

לוח 1.1 - מדדי המחיר והנפח של יבוא מוצרי צריכה, לפי קבוצות סחורות (נוסחת פישר)

2000=100

| Durable goods | | | | Non-durable goods | | | | | סך כולל | Grand total | Weight 2005 | משקל |
|--------------------|---------------------|--|--------|-------------------|---------------------|-----------------------|--|--------|---------|--------------------|-------------|------|
| אחר | כלי תחבורה | ריהוט ומוצרי חשמל ביתי Furniture and electrical equipment | סך הכל | אחר | כלי בית | הלבשה והנעלה | מזון, משקאות ותרופות Food beverages and medicines | סך הכל | | | | |
| Other | Transport equipment | | Total | Other | House-hold utensils | Clothing and footwear | | Total | | | | |
| 3.2 | 18.5 | 21.7 | 43.4 | 8.6 | 6.4 | 16.2 | 25.4 | 56.6 | 100.0 | | | |
| Price indices | | | | | | | | | | מדדי מחירים | | |
| 107.6 | 111.9 | 104.2 | 108.0 | 109.4 | 94.3 | 98.6 | 98.0 | 99.2 | 103.3 | | 2003 | |
| 110.4 | 120.5 | 106.5 | 113.1 | 114.3 | 93.3 | 98.6 | 105.4 | 102.9 | 107.6 | | 2004 | |
| 112.1 | 121.7 | 103.7 | 112.4 | 116.1 | 95.6 | 98.3 | 109.5 | 105.2 | 108.6 | | 2005 | |
| 110.1 | 119.0 | 106.0 | 112.1 | 113.8 | 93.3 | 98.4 | 105.7 | 102.8 | 107.1 | VII-IX | 2004 | |
| 112.4 | 123.4 | 107.6 | 115.3 | 116.0 | 92.1 | 100.2 | 107.1 | 104.1 | 109.4 | X-XII | | |
| 113.6 | 125.0 | 106.9 | 115.5 | 117.5 | 95.9 | 99.8 | 109.5 | 105.9 | 110.4 | I-III | 2005 | |
| 112.5 | 122.8 | 104.4 | 113.4 | 116.9 | 97.0 | 98.0 | 108.9 | 105.1 | 108.9 | IV-VI | | |
| 111.1 | 122.1 | 103.0 | 112.1 | 115.3 | 94.9 | 98.0 | 110.2 | 105.1 | 108.3 | VII-IX | | |
| 110.9 | 117.5 | 101.2 | 109.2 | 114.5 | 94.4 | 97.7 | 110.5 | 105.1 | 107.0 | X-XII | | |
| 113.1 | 119.1 | 101.3 | 110.2 | 115.4 | 95.3 | 98.1 | 112.5 | 106.3 | 108.2 | I-III | 2006 | |
| 118.1 | 121.8 | 102.7 | 112.3 | 117.7 | 97.2 | 97.1 | 113.1 | 106.8 | 109.4 | IV-VI | | |
| 120.5 | 123.5 | 102.7 | 113.1 | 119.0 | 98.1 | 99.4 | 118.4 | 109.9 | 111.5 | VII-IX | | |
| Percent change (1) | | | | | | | | | | השינוי באחוזים (1) | | |
| 7.0 | 8.9 | 3.9 | 6.5 | 7.0 | -1.3 | 1.8 | 5.2 | 3.5 | 4.9 | | 2003 | |
| 2.6 | 7.7 | 2.2 | 4.7 | 4.5 | -1.1 | 0.0 | 7.6 | 3.7 | 4.2 | | 2004 | |
| 1.5 | 1.0 | -2.6 | -0.6 | 1.6 | 2.5 | -0.3 | 3.9 | 2.2 | 0.9 | | 2005 | |
| 0.7 | 2.1 | -0.3 | 0.8 | 0.8 | -0.4 | 1.2 | 1.7 | 1.0 | 0.8 | VII-IX | 2004 | |
| 2.1 | 3.7 | 1.5 | 2.9 | 1.9 | -1.3 | 1.8 | 1.3 | 1.3 | 2.1 | X-XII | | |
| 1.1 | 1.3 | -0.7 | 0.2 | 1.3 | 4.1 | -0.4 | 2.2 | 1.7 | 0.9 | I-III | 2005 | |
| -1.0 | -1.8 | -2.3 | -1.8 | -0.5 | 1.1 | -1.8 | -0.5 | -0.8 | -1.4 | IV-VI | | |
| -1.2 | -0.6 | -1.3 | -1.1 | -1.4 | -2.2 | 0.0 | 1.2 | 0.0 | -0.6 | VII-IX | | |
| -0.2 | -3.8 | -1.7 | -2.6 | -0.7 | -0.5 | -0.3 | 0.3 | 0.0 | -1.2 | X-XII | | |
| 2.0 | 1.4 | 0.1 | 0.9 | 0.8 | 1.0 | 0.4 | 1.8 | 1.1 | 1.1 | I-III | 2006 | |
| 4.4 | 2.3 | 1.4 | 1.9 | 2.0 | 2.0 | -1.0 | 0.5 | 0.5 | 1.1 | IV-VI | | |
| 2.0 | 1.4 | 0.0 | 0.7 | 1.1 | 0.9 | 2.4 | 4.7 | 2.9 | 1.9 | VII-IX | | |
| Volume indices (2) | | | | | | | | | | מדדי נפח (2) | | |
| 100.5 | 68.2 | 79.2 | 75.2 | 92.1 | 117.9 | 111.3 | 108.2 | 107.7 | 91.6 | | 2003 | |
| 115.2 | 81.6 | 93.8 | 89.1 | 98.8 | 123.9 | 127.4 | 113.5 | 116.3 | 102.8 | | 2004 | |
| 125.1 | 85.4 | 104.7 | 96.3 | 105.3 | 119.5 | 140.3 | 116.3 | 121.4 | 109.1 | | 2005 | |
| 122.2 | 76.8 | 95.3 | 88.0 | 97.7 | 127.9 | 142.0 | 106.9 | 117.3 | 102.9 | VII-IX | 2004 | |
| 113.2 | 96.1 | 97.8 | 97.5 | 99.1 | 127.2 | 130.0 | 121.6 | 121.2 | 109.3 | X-XII | | |
| 124.6 | 61.8 | 105.1 | 85.2 | 110.5 | 133.1 | 143.2 | 125.4 | 128.8 | 107.2 | I-III | 2005 | |
| 129.1 | 96.5 | 101.4 | 100.2 | 109.0 | 109.1 | 119.3 | 111.9 | 113.6 | 107.1 | IV-VI | | |
| 123.8 | 96.7 | 110.4 | 104.4 | 105.4 | 125.4 | 164.6 | 112.9 | 126.6 | 115.8 | VII-IX | | |
| 123.1 | 86.8 | 101.2 | 95.4 | 96.3 | 110.6 | 133.5 | 114.0 | 116.0 | 106.1 | X-XII | | |
| 124.9 | 85.7 | 114.7 | 101.0 | 108.6 | 139.2 | 167.3 | 135.6 | 140.0 | 121.1 | I-III | 2006 | |
| 121.3 | 93.9 | 111.9 | 103.5 | 111.9 | 119.3 | 136.5 | 120.4 | 123.5 | 113.8 | IV-VI | | |
| 132.4 | 95.1 | 116.5 | 106.9 | 108.3 | 149.4 | 184.7 | 122.0 | 138.9 | 123.4 | VII-IX | | |

(1) Percent change on previous period.

(1) השינוי באחוזים, כל תקופה לעומת קודמתה.

(2) Volume indices not seasonally adjusted.

(2) מדדי נפח ללא ניכוי עונתיות.

Table F. 3 - Price and Volume Indices of Investment
Products Imports, by Commodity Groups
(Fisher's Formula)

לוח 3.1 - מדדי המחיר והנפח של יבוא מוצרי
השקעה לפי קבוצות סחורות
(נוסחת פישר)

2000=100

| Transport equipment | | | כלי תחבורה | מכונות וציוד | סך כולל ⁽¹⁾ | | |
|--|---|--------|------------|-------------------------------|-------------------------------|--------|-------------|
| משאיות, טנדרים ואוטובוסים ⁽²⁾ | מכוניות נוסעים לצרכים עסקיים | סך הכל | | | | | |
| Trucks, pick-ups ⁽²⁾ and buses | Passengers cars for business purposes | Total | | Machinery and equipment | Grand total ⁽¹⁾ | | |
| 13.1 | 7.0 | 20.1 | | 79.9 | 100.0 | משקל | Weight 2005 |
| Price indices | | | | | מדדי מחירים | | |
| 111.3 | 113.3 | 112.4 | | 104.8 | 105.9 | | 2003 |
| 111.7 | 122.2 | 117.6 | | 106.6 | 108.2 | | 2004 |
| 114.0 | 123.3 | 119.2 | | 103.2 | 105.6 | | 2005 |
| 110.8 | 120.9 | 116.3 | | 106.3 | 107.8 | VII-IX | 2004 |
| 108.4 | 125.2 | 118.0 | | 107.2 | 108.8 | X-XII | |
| 115.2 | 126.7 | 121.6 | | 106.8 | 108.9 | I-III | 2005 |
| 112.9 | 124.5 | 119.4 | | 103.6 | 105.9 | IV-VI | |
| 114.5 | 123.6 | 119.6 | | 102.3 | 102.3 | VII-IX | |
| 112.5 | 119.2 | 116.0 | | 100.2 | 102.6 | X-XII | |
| 109.6 | 120.6 | 115.7 | | 101.0 | 103.1 | I-III | 2006 |
| 110.0 | 123.7 | 117.6 | | 102.4 | 104.6 | IV-VI | |
| 110.8 | 125.3 | 118.5 | | 102.3 | 104.6 | VII-IX | |
| Percent change ⁽³⁾ | | | | | השינוי באחוזים ⁽³⁾ | | |
| 8.2 | 9.6 | 8.9 | | 4.2 | 4.9 | | 2003 |
| 0.4 | 7.9 | 4.6 | | 1.7 | 2.2 | | 2004 |
| 2.1 | 0.9 | 1.4 | | -3.2 | -2.4 | | 2005 |
| -5.0 | 2.2 | -0.9 | | 0.0 | -0.2 | VII-IX | 2004 |
| -2.2 | 3.6 | 1.5 | | 0.8 | 0.9 | X-XII | |
| 6.3 | 1.2 | 3.1 | | -0.4 | 0.1 | I-III | 2005 |
| -2.0 | -1.7 | -1.8 | | -3.0 | -2.8 | IV-VI | |
| 1.4 | -0.7 | 0.2 | | -1.3 | -0.8 | VII-IX | |
| -1.7 | -3.6 | -3.0 | | -2.1 | -2.3 | X-XII | |
| -2.6 | 1.2 | -0.3 | | 0.8 | 0.5 | I-III | 2006 |
| 0.4 | 2.6 | 1.6 | | 1.4 | 1.5 | IV-VI | |
| 0.7 | 1.3 | 0.8 | | -0.1 | 0.0 | VII-IX | |
| Volume indices ⁽⁴⁾ | | | | | מדדי נפח ⁽⁴⁾ | | |
| 71.4 | 62.2 | 67.5 | | 88.1 | 84.2 | | 2003 |
| 90.9 | 74.7 | 82.9 | | 96.0 | 93.7 | | 2004 |
| 102.8 | 77.5 | 91.1 | | 100.7 | 99.2 | | 2005 |
| 100.8 | 69.3 | 86.5 | | 87.3 | 87.5 | VII-IX | 2004 |
| 94.1 | 89.4 | 89.8 | | 97.5 | 96.3 | X-XII | |
| 89.3 | 57.3 | 74.7 | | 105.6 | 99.7 | I-III | 2005 |
| 109.8 | 84.4 | 97.6 | | 99.1 | 99.5 | IV-VI | |
| 123.2 | 87.5 | 107.0 | | 100.4 | 102.5 | VII-IX | |
| 89.7 | 80.8 | 85.4 | | 97.1 | 95.1 | X-XII | |
| 106.1 | 79.5 | 93.5 | | 111.7 | 108.5 | I-III | 2006 |
| 113.9 | 85.6 | 100.0 | | 100.7 | 101.3 | IV-VI | |
| 131.0 | 87.3 | 110.6 | | 103.7 | 106.0 | VII-IX | |

(1) Excluding ships and aircraft.

(2) Including other transport equipment.

(3) Percent change on previous period.

(4) Volume indices not seasonally adjusted.

(1) ללא אניות ומטוסים.

(2) כולל כלי תחבורה אחרים.

(3) השינוי באחוזים, כל תקופה לעומת קודמתה.

(4) מדדי נפח ללא ניכוי עונתיות.

לוח ז. 2- מדדי המחיר והנפח של היצוא התעשייתי לפי ענפי כלכלה מקובצים
(נוסחת פישור)

2000=100

| גומי ופלסטיקה | כימיקלים וויקוק נפט | עץ, ריהוט, נייר ודפוס | טקסטיל, הלבשה ועור | מזון ומשקאות | כרייה, חציבה ומינרלים אל-מתכתיים | סך הכל ללא יהלומים מלוטשים | סך הכל | | |
|---------------------------|---|---|---|--------------------------|--|--|--------|--------|------|
| Rubber and plastics | Chemicals and refining petroleum | Wood furniture, paper and printing | Textiles, clothing and leather | Food and beverages | Mining quarrying & non-metal minerals | Total excl. polished diamonds | Total | | |
| 4.3 | 18.5 | 0.9 | 2.9 | 1.8 | 2.3 | 67.9 | 100.0 | 2005 | משקל |
| מדדי מחירים | | | | | | | | | |
| 105.4 | 98.7 | 106.6 | 104.7 | 97.1 | 106.5 | 100.1 | 101.4 | | 2003 |
| 110.0 | 110.5 | 110.0 | 107.7 | 100.8 | 116.8 | 104.1 | 106.8 | | 2004 |
| 110.9 | 121.7 | 118.5 | 111.8 | 102.7 | 138.0 | 107.2 | 115.2 | | 2005 |
| 107.7 | 113.5 | 109.5 | 112.1 | 100.2 | 126.9 | 105.0 | 109.5 | VII-IX | 2004 |
| 109.7 | 116.3 | 109.5 | 108.7 | 104.1 | 123.9 | 106.4 | 108.2 | X-XII | |
| 111.1 | 117.1 | 118.7 | 113.6 | 104.4 | 133.9 | 106.9 | 111.8 | I-III | 2005 |
| 110.5 | 124.1 | 121.6 | 112.3 | 104.3 | 138.2 | 108.5 | 118.4 | IV-VI | |
| 109.5 | 122.7 | 119.3 | 110.0 | 101.0 | 140.9 | 107.3 | 116.8 | VII-IX | |
| 112.8 | 123.1 | 115.3 | 112.6 | 101.2 | 138.8 | 106.2 | 112.5 | X-XII | |
| 107.9 | 130.3 | 120.5 | 113.4 | 106.3 | 142.1 | 109.2 | 121.3 | I-III | 2006 |
| 110.3 | 134.5 | 123.9 | 112.2 | 105.5 | 136.8 | 110.9 | 116.1 | IV-VI | |
| 111.1 | 135.5 | 124.5 | 117.1 | 106.6 | 139.5 | 111.8 | 121.1 | VII-IX | |
| השינוי באחוזים (1) | | | | | | | | | |
| 1.6 | 7.4 | -1.5 | 3.7 | 0.5 | 4.0 | 3.0 | 4.4 | | 2003 |
| 4.4 | 12.0 | 3.2 | 2.9 | 3.8 | 9.7 | 4.0 | 5.3 | | 2004 |
| 0.8 | 10.1 | 7.7 | 3.8 | 1.9 | 18.2 | 3.0 | 7.9 | | 2005 |
| -2.5 | 4.8 | -3.4 | 4.6 | -0.4 | 15.8 | 1.5 | 4.3 | VII-IX | 2004 |
| 1.9 | 2.5 | 0.0 | -3.0 | 3.9 | -2.4 | 1.3 | -1.2 | X-XII | |
| 1.3 | 0.7 | 8.4 | 4.5 | 0.3 | 8.1 | 0.5 | 3.3 | I-III | 2005 |
| -0.5 | 6.0 | 2.4 | -1.1 | -0.1 | 3.2 | 1.5 | 5.9 | IV-VI | |
| -0.9 | -1.1 | -1.9 | -2.0 | -3.2 | 2.0 | -1.1 | -1.4 | VII-IX | |
| 3.0 | 0.3 | -3.4 | 2.4 | 0.2 | -1.5 | -1.0 | -3.7 | X-XII | |
| -4.3 | 5.8 | 4.5 | 0.7 | 5.0 | 2.4 | 2.8 | 7.8 | I-III | 2006 |
| 2.2 | 3.2 | 2.8 | -1.1 | -0.8 | -3.7 | 1.6 | -4.3 | IV-VI | |
| 0.7 | 0.7 | 0.5 | 4.4 | 1.0 | 2.0 | 0.8 | 4.3 | VII-IX | |
| מדדי נפח (2) | | | | | | | | | |
| 113.7 | 125.8 | 125.7 | 82.9 | 118.3 | 128.8 | 92.5 | 96.9 | | 2003 |
| 128.4 | 141.7 | 134.5 | 88.7 | 133.7 | 162.5 | 108.5 | 111.0 | | 2004 |
| 135.4 | 154.1 | 133.2 | 84.0 | 144.6 | 138.6 | 113.0 | 112.5 | | 2005 |
| 112.3 | 128.3 | 125.8 | 79.7 | 110.6 | 155.7 | 103.1 | 105.6 | VII-IX | 2004 |
| 139.9 | 155.0 | 156.6 | 89.4 | 154.4 | 164.2 | 117.5 | 118.9 | X-XII | |
| 145.4 | 146.1 | 121.0 | 86.9 | 153.9 | 149.3 | 107.9 | 113.6 | I-III | 2005 |
| 140.9 | 157.0 | 124.3 | 81.1 | 147.4 | 131.0 | 112.6 | 109.1 | IV-VI | |
| 134.1 | 164.7 | 145.5 | 87.3 | 137.9 | 149.9 | 117.9 | 115.8 | VII-IX | |
| 121.0 | 147.8 | 141.6 | 79.6 | 138.6 | 124.6 | 113.7 | 112.9 | X-XII | |
| 147.8 | 151.8 | 114.7 | 83.1 | 155.1 | 84.1 | 114.5 | 113.8 | I-III | 2006 |
| 155.9 | 197.3 | 120.7 | 84.1 | 153.4 | 113.6 | 129.3 | 127.2 | IV-VI | |
| 146.0 | 161.5 | 119.1 | 78.9 | 141.1 | 136.2 | 124.1 | 119.2 | VII-IX | |

(1) השינוי באחוזים, כל תקופה לעומת קודמתה.
(2) מדדי נפח ללא ניכוי עונתיות.

Table G. 2 - Price and Volume Indices of Manufacturing Exports,
by Aggregated Industries (Fisher's Formula)

2000=100

| | | יהלומים מלוטשים (ברוטו) | מוצרי לנמ"א | תכשיטים וצורפות | כלי הובלה | ציוד חשמלי ומנועים | ציוד תקשורת, בקרה, רפואי מדעי | רכיבים אלקטרוניים ומחשבים | מכונות וציוד | מוצרי מתכת בסיסית |
|--------------------|--------|---------------------------------|--------------------|--|------------------------|---------------------------------------|---|--|-------------------------------|-------------------------------|
| | | Polished diamonds (gross) | Articles n.e.c. | Jewellery goldsmith and silversmith | Transport equipment | Electrical equipment and motors | Communi- cation, medical scientific equipment | Electronic components and computers | Machinery and equipment | Products of basic metal |
| Weight | 2005 | 32.1 | 0.4 | 1.3 | 3.4 | 1.4 | 16.1 | 6.4 | 4.2 | 4.3 |
| Price indices | | | | | | | | | | |
| | 2003 | 104.2 | 103.6 | 98.4 | 97.3 | 100.7 | 97.9 | 99.4 | 103.1 | 102.4 |
| | 2004 | 113.0 | 107.5 | 101.0 | 96.7 | 98.8 | 97.7 | 95.2 | 109.7 | 112.0 |
| | 2005 | 134.4 | 107.6 | 101.9 | 97.1 | 101.1 | 96.4 | 88.1 | 112.4 | 117.3 |
| | 2004 | | | | | | | | | |
| | VII-IX | 119.7 | 107.3 | 100.5 | 96.9 | 94.9 | 97.5 | 94.7 | 109.5 | 111.6 |
| | X-XII | 111.8 | 108.3 | 102.1 | 97.3 | 99.5 | 98.5 | 93.3 | 112.4 | 116.6 |
| | 2005 | | | | | | | | | |
| | I-III | 122.8 | 108.3 | 102.6 | 97.1 | 99.1 | 97.9 | 90.5 | 113.3 | 117.8 |
| | IV-VI | 143.1 | 107.9 | 102.4 | 96.9 | 102.6 | 98.0 | 89.3 | 113.2 | 117.0 |
| | VII-IX | 139.8 | 107.1 | 101.4 | 97.4 | 100.9 | 96.4 | 87.2 | 111.7 | 118.7 |
| | X-XII | 127.3 | 107.7 | 101.3 | 97.0 | 101.6 | 93.9 | 85.5 | 111.4 | 115.9 |
| | 2006 | | | | | | | | | |
| | I-III | 151.4 | 103.2 | 115.5 | 96.8 | 105.8 | 95.8 | 85.4 | 110.7 | 119.2 |
| | IV-VI | 127.7 | 107.7 | 128.2 | 97.9 | 109.2 | 96.6 | 85.4 | 108.5 | 119.7 |
| | VII-IX | 143.7 | 107.1 | 140.0 | 97.8 | 117.7 | 95.7 | 85.4 | 112.4 | 125.7 |
| Percent change (1) | | | | | | | | | | |
| | 2003 | 7.4 | 6.5 | 2.2 | -1.5 | -2.8 | 0.4 | 2.3 | 7.5 | 6.4 |
| | 2004 | 8.4 | 3.8 | 2.6 | -0.6 | -1.9 | -0.2 | -4.2 | 6.4 | 9.4 |
| | 2005 | 18.9 | 0.1 | 0.9 | 0.4 | 2.3 | -1.3 | -7.5 | 2.5 | 4.7 |
| | 2004 | | | | | | | | | |
| | VII-IX | 10.6 | 0.4 | 0.3 | 0.0 | -6.1 | 0.0 | -3.4 | 1.8 | 1.4 |
| | X-XII | -6.6 | 0.9 | 1.6 | 0.4 | 4.8 | 1.0 | -1.5 | 2.6 | 4.5 |
| | 2005 | | | | | | | | | |
| | I-III | 9.8 | 0.0 | 0.5 | -0.2 | -0.4 | -0.6 | -3.0 | 0.8 | 1.0 |
| | IV-VI | 16.5 | -0.4 | -0.2 | -0.2 | 3.5 | 0.1 | -1.3 | -0.1 | -0.7 |
| | VII-IX | -2.3 | -0.7 | -1.0 | 0.5 | -1.7 | -1.6 | -2.4 | -1.3 | 1.5 |
| | X-XII | -8.9 | 0.6 | -0.1 | -0.4 | 0.7 | -2.6 | -1.9 | -0.3 | -2.4 |
| | 2006 | | | | | | | | | |
| | I-III | 18.9 | -4.2 | 14.0 | -0.2 | 4.1 | 2.0 | -0.1 | -0.6 | 2.8 |
| | IV-VI | -15.7 | 4.4 | 11.0 | 1.1 | 3.2 | 0.8 | 0.0 | -2.0 | 0.4 |
| | VII-IX | 12.5 | -0.6 | 9.2 | -0.1 | 7.8 | -0.9 | 0.0 | 3.6 | 5.0 |
| Volume indices (2) | | | | | | | | | | |
| | 2003 | 108.7 | 131.0 | 98.3 | 124.3 | 80.9 | 77.6 | 60.6 | 95.5 | 93.6 |
| | 2004 | 117.9 | 139.9 | 104.5 | 138.8 | 85.3 | 97.4 | 74.9 | 111.2 | 116.2 |
| | 2005 | 113.0 | 130.3 | 101.6 | 131.7 | 96.0 | 103.8 | 75.3 | 123.3 | 130.5 |
| | 2004 | | | | | | | | | |
| | VII-IX | 113.0 | 112.0 | 104.1 | 134.1 | 88.6 | 97.5 | 77.6 | 101.0 | 111.7 |
| | X-XII | 123.6 | 186.0 | 120.1 | 123.7 | 97.5 | 111.4 | 75.5 | 121.7 | 127.0 |
| | 2005 | | | | | | | | | |
| | I-III | 128.5 | 126.9 | 93.2 | 116.6 | 94.2 | 95.9 | 73.8 | 128.3 | 127.3 |
| | IV-VI | 103.3 | 124.1 | 89.3 | 129.6 | 96.3 | 100.1 | 74.5 | 121.2 | 134.3 |
| | VII-IX | 113.3 | 147.5 | 107.1 | 160.1 | 101.1 | 104.1 | 76.4 | 122.6 | 130.9 |
| | X-XII | 112.8 | 122.1 | 117.0 | 120.4 | 92.7 | 114.9 | 76.6 | 121.0 | 129.1 |
| | 2006 | | | | | | | | | |
| | I-III | 113.8 | 121.6 | 88.0 | 136.5 | 92.6 | 108.6 | 78.9 | 136.3 | 142.1 |
| | IV-VI | 124.8 | 114.8 | 82.8 | 129.4 | 144.1 | 121.7 | 85.6 | 151.9 | 158.6 |
| | VII-IX | 111.0 | 151.1 | 75.3 | 116.3 | 113.8 | 123.6 | 90.2 | 151.0 | 154.1 |

(1) Percent change on previous period.

(2) Volume indices not seasonally adjusted.

לוח 2.1- מדדי המחיר והנפח של יבוא חומרי גלם,
לפי קבוצות סחורות (נוסחת פישר)

2000=100

| חומרי גלם ללא יהלומים וחומרי אנרגיה | | | | | | סך כולל | | |
|-------------------------------------|-----------------------|---|---|-------------------------------|-----------------|---------|--------|------|
| בדים וחוטם | מוצרי מזון גולמיים | לתעשיית מכונות ואלקטרוניקה For machine and electronics industry | לתעשיות נייר For paper industry | להקלאות For agriculture | סך הכל Total | | | |
| 2.0 | 3.2 | 18.5 | 2.0 | 1.2 | 50.9 | 100.0 | 2005 | משקל |
| מדדי מחירים | | | | | | | | |
| 105.0 | 106.9 | 104.0 | 88.7 | 112.4 | 105.8 | 104.0 | | 2003 |
| 111.5 | 118.1 | 105.2 | 96.6 | 128.4 | 114.1 | 113.4 | | 2004 |
| 113.1 | 116.6 | 102.2 | 104.5 | 121.5 | 117.6 | 125.4 | | 2005 |
| 111.3 | 118.7 | 105.1 | 97.5 | 122.3 | 114.0 | 113.9 | VII-IX | 2004 |
| 113.4 | 111.8 | 105.2 | 100.7 | 122.4 | 117.9 | 118.9 | X-XII | |
| 116.1 | 117.7 | 105.7 | 104.5 | 126.5 | 120.4 | 122.3 | I-III | 2005 |
| 114.1 | 119.5 | 103.1 | 105.1 | 120.8 | 119.2 | 124.7 | IV-VI | |
| 112.0 | 115.5 | 100.8 | 104.5 | 121.4 | 115.7 | 129.4 | VII-IX | |
| 110.0 | 114.6 | 99.4 | 104.1 | 118.9 | 115.7 | 125.9 | X-XII | |
| 110.4 | 120.8 | 99.9 | 105.4 | 125.8 | 117.1 | 129.1 | I-III | 2006 |
| 112.4 | 125.0 | 101.4 | 108.5 | 116.1 | 120.9 | 137.2 | IV-VI | |
| 114.7 | 129.9 | 102.2 | 111.4 | 118.0 | 124.2 | 141.9 | VII-IX | |
| השינוי באחוזים (1) | | | | | | | | |
| 7.3 | 11.8 | 4.6 | 0.3 | 15.3 | 8.1 | 6.6 | | 2003 |
| 6.2 | 10.5 | 1.2 | 8.9 | 14.2 | 7.8 | 9.0 | | 2004 |
| 1.4 | -1.3 | -2.9 | 8.2 | -5.4 | 3.1 | 10.6 | | 2005 |
| 0.4 | -4.9 | 0.1 | 3.2 | -14.8 | 0.4 | 1.6 | VII-IX | 2004 |
| 1.9 | -5.8 | 0.1 | 3.3 | 0.1 | 3.4 | 4.4 | X-XII | |
| 2.4 | 5.3 | 0.5 | 3.8 | 3.3 | 2.1 | 2.9 | I-III | 2005 |
| -1.7 | 1.5 | -2.5 | 0.6 | -4.5 | -1.0 | 2.0 | IV-VI | |
| -1.8 | -3.3 | -2.2 | -0.6 | 0.5 | -2.9 | 3.8 | VII-IX | |
| -1.8 | -0.8 | -1.4 | -0.4 | -2.1 | 0.0 | -2.7 | X-XII | |
| 0.4 | 5.4 | 0.5 | 1.2 | 5.8 | 1.2 | 2.5 | I-III | 2006 |
| 1.8 | 3.5 | 1.5 | 2.9 | -7.7 | 3.2 | 6.3 | IV-VI | |
| 2.0 | 3.9 | 0.8 | 2.7 | 1.6 | 2.7 | 3.4 | VII-IX | |
| מדדי נפח (2) | | | | | | | | |
| 82.2 | 105.6 | 69.7 | 93.9 | 110.7 | 83.8 | 94.3 | | 2003 |
| 89.5 | 108.3 | 86.0 | 100.9 | 137.9 | 95.9 | 105.3 | | 2004 |
| 88.0 | 110.0 | 93.3 | 102.4 | 113.6 | 97.3 | 106.0 | | 2005 |
| 84.8 | 99.1 | 85.2 | 98.2 | 113.5 | 91.4 | 104.6 | VII-IX | 2004 |
| 92.5 | 127.1 | 91.8 | 107.1 | 132.2 | 102.6 | 110.2 | X-XII | |
| 89.0 | 117.1 | 91.5 | 112.6 | 115.6 | 97.5 | 105.2 | I-III | 2005 |
| 90.2 | 93.0 | 90.9 | 107.5 | 124.7 | 96.4 | 106.4 | IV-VI | |
| 90.1 | 117.1 | 96.4 | 96.1 | 102.1 | 98.8 | 109.7 | VII-IX | |
| 82.5 | 112.5 | 94.5 | 93.0 | 110.6 | 95.9 | 102.0 | X-XII | |
| 84.5 | 116.2 | 100.4 | 107.7 | 88.3 | 102.9 | 102.7 | I-III | 2006 |
| 84.3 | 104.6 | 98.4 | 110.6 | 118.4 | 103.7 | 102.6 | IV-VI | |
| 79.6 | 102.0 | 98.4 | 97.7 | 125.2 | 100.4 | 95.1 | VII-IX | |

(1) השינוי באחוזים, כל תקופה לעומת קודמתה.

(2) מדדי נפח ללא ניכוי עונתיות.

Table F. 2 - Price and Volume Indices of Raw Materials Imports,
by Commodity Groups (Fisher's Formula)

2000=100

| | יהלומים | חומרי אנרגיה | Raw materials excluding diamonds and fuels | | | | | | | |
|--------------------|----------|--------------|--|-----------------|----------------|--------------------|---------------------|-----------|-----------------------|-------|
| | | | אחר | מתכות יקרות | ברזל ופלדה | מתכות אל-ברזליות | גומי ופלסטיקה | כימיקלים | עץ ומוצריו | |
| | Diamonds | Fuels | Other | Precious metals | Iron and steel | Non-ferrous metals | Rubber and plastics | Chemicals | Wood and its products | |
| Weight 2005 | 28.8 | 20.3 | 3.2 | 0.7 | 3.9 | 2.2 | 4.5 | 8.6 | 1.0 | |
| Price indices | | | | | | | | | | |
| 2003 | 104.6 | 101.0 | 104.4 | 121.6 | 108.2 | 94.1 | 99.0 | 111.8 | 105.4 | |
| 2004 | 108.3 | 128.2 | 111.3 | 134.2 | 136.0 | 110.6 | 113.1 | 120.8 | 109.6 | |
| 2005 | 119.3 | 176.2 | 116.5 | 141.7 | 146.6 | 122.4 | 129.9 | 126.9 | 112.0 | |
| 2004 | VII-IX | 106.8 | 137.2 | 111.3 | 131.3 | 142.0 | 110.8 | 111.2 | 119.6 | 108.8 |
| | X-XII | 110.6 | 150.8 | 114.7 | 137.9 | 152.5 | 116.7 | 125.2 | 126.8 | 111.9 |
| 2005 | I-III | 116.8 | 149.4 | 117.5 | 141.2 | 153.2 | 118.6 | 132.1 | 130.0 | 115.3 |
| | IV-VI | 117.5 | 169.7 | 116.5 | 138.4 | 152.1 | 120.5 | 132.0 | 128.8 | 111.6 |
| | VII-IX | 123.7 | 199.7 | 116.1 | 139.9 | 140.1 | 121.4 | 125.0 | 124.9 | 111.0 |
| | X-XII | 119.4 | 189.1 | 115.7 | 146.7 | 140.8 | 130.7 | 130.8 | 124.0 | 110.7 |
| 2006 | I-III | 122.0 | 198.3 | 116.7 | 161.7 | 140.4 | 137.3 | 129.9 | 125.3 | 110.0 |
| | IV-VI | 133.4 | 216.3 | 119.4 | 182.1 | 147.2 | 149.0 | 133.1 | 130.9 | 113.8 |
| | VII-IX | 139.1 | 224.1 | 118.6 | 188.3 | 160.7 | 161.3 | 137.8 | 133.3 | 118.3 |
| Percent change (1) | | | | | | | | | | |
| 2003 | 2.2 | 12.1 | 3.4 | 14.1 | 12.8 | 3.7 | 10.7 | 11.5 | 12.6 | |
| 2004 | 3.5 | 26.9 | 6.6 | 10.4 | 25.7 | 17.5 | 14.2 | 8.1 | 4.0 | |
| 2005 | 10.2 | 37.4 | 4.7 | 5.6 | 7.8 | 10.7 | 14.9 | 5.0 | 2.2 | |
| 2004 | VII-IX | -1.4 | 14.0 | 3.0 | -0.8 | 4.9 | -0.4 | 2.6 | 1.5 | 0.6 |
| | X-XII | 3.6 | 9.9 | 3.1 | 5.0 | 7.4 | 5.3 | 12.6 | 6.0 | 2.8 |
| 2005 | I-III | 5.6 | -0.9 | 2.4 | 2.4 | 0.5 | 1.6 | 5.5 | 2.5 | 3.0 |
| | IV-VI | 0.6 | 13.6 | -0.9 | -2.0 | -0.7 | 1.6 | -0.1 | -0.9 | -3.2 |
| | VII-IX | 5.3 | 17.7 | -0.3 | 1.1 | -7.9 | 0.7 | -5.3 | -3.0 | -0.5 |
| | X-XII | -3.5 | -5.3 | -0.3 | 4.9 | 0.5 | 7.7 | 4.6 | -0.7 | -0.3 |
| 2006 | I-III | 2.2 | 4.9 | 0.9 | 10.2 | -0.3 | 5.0 | -0.7 | 1.0 | -0.6 |
| | IV-VI | 9.3 | 9.1 | 2.3 | 12.6 | 4.8 | 8.5 | 2.5 | 4.5 | 3.5 |
| | VII-IX | 4.3 | 3.6 | -0.7 | 3.4 | 9.2 | 8.3 | 3.5 | 1.8 | 4.0 |
| Volume indices (2) | | | | | | | | | | |
| 2003 | 109.5 | 104.7 | 84.8 | 75.2 | 97.1 | 95.9 | 106.5 | 99.1 | 90.0 | |
| 2004 | 125.8 | 100.4 | 100.7 | 99.2 | 104.2 | 100.6 | 122.6 | 106.6 | 96.1 | |
| 2005 | 119.3 | 109.7 | 85.2 | 119.4 | 106.5 | 108.0 | 117.4 | 107.6 | 100.6 | |
| 2004 | VII-IX | 136.5 | 96.0 | 112.0 | 117.1 | 82.6 | 93.4 | 111.4 | 97.8 | 94.2 |
| | X-XII | 131.9 | 96.3 | 108.0 | 103.3 | 111.4 | 105.2 | 136.3 | 114.1 | 109.1 |
| 2005 | I-III | 117.9 | 106.6 | 79.9 | 113.1 | 100.9 | 114.3 | 128.6 | 108.6 | 84.2 |
| | IV-VI | 122.3 | 110.0 | 88.9 | 106.2 | 112.7 | 109.1 | 118.6 | 106.5 | 112.5 |
| | VII-IX | 121.1 | 122.3 | 90.8 | 141.3 | 104.2 | 109.5 | 113.1 | 108.4 | 100.0 |
| | X-XII | 115.9 | 97.0 | 81.2 | 117.4 | 108.5 | 98.7 | 108.6 | 106.9 | 105.6 |
| 2006 | I-III | 103.9 | 98.6 | 83.9 | 91.7 | 106.0 | 112.7 | 127.1 | 125.8 | 96.9 |
| | IV-VI | 97.7 | 104.5 | 88.4 | 70.3 | 124.2 | 117.9 | 141.3 | 119.9 | 106.4 |
| | VII-IX | 81.4 | 98.2 | 84.0 | 100.9 | 107.2 | 109.5 | 140.4 | 114.8 | 98.5 |

(1) Percent change on previous period.

(2) Volume indices not seasonally adjusted.

Table I 1. - Price Indices of Imports,
by S.I.T.C. Rev III
Section (Fisher's Formula)

לוח ט 1. - מדדי המחיר של היבוא,
לפי סיוט"ק תיקון III,
סוג (נוסחת פישר)

| 2000=100 | | | | | | | | | |
|---|---------------------------------------|--|---|--|--|---|---------------------------|---------------------------|---------------------------------------|
| מוצרים מעובדים שונים | מכונות וציוד הובלה | סחורות מעובדות מסווגות לפי חומרים | כימיקלים ומוצריהם לנמ"א | שמינים שומנים ושעוות מן החי ומן הצומח | דלק מינרלי, שמי סיכה וחומרים דומים | חומרים בלתי מעובדים שאינם ניתנים למאכל ⁽¹⁾ | משקאות וטבק | מזון ובעלי חיים | |
| (8) | (7) | (6) | (5) | (4) | (3) | (2) | (1) | (0) | |
| Miscellaneous manufactured articles | Machinery & transport equipment | Manufactured goods classified chiefly by material | Chemicals & related products, n.e.c. | Animal & vegetable oils, fats & waxes | Mineral fuels, lubricants & related materials | Crude materials, inedible ^{''} | Beverages & tobacco | Food & live animals | |
| Price indices | | | | | | | | | מדדי מחירים |
| 106.3 | 105.1 | 103.2 | 108.3 | 110.9 | 101.0 | 107.6 | 96.1 | 99.1 | 2003 |
| 109.9 | 107.2 | 109.7 | 118.3 | 118.8 | 128.2 | 120.0 | 100.3 | 107.7 | 2004 |
| 111.0 | 104.1 | 119.6 | 127.6 | 115.2 | 176.2 | 118.9 | 99.5 | 110.7 | 2005 |
| 109.1 | 106.9 | 108.9 | 116.7 | 117.7 | 137.1 | 119.8 | 100.3 | 107.8 | VII-IX 2004 |
| 112.1 | 107.6 | 113.3 | 126.0 | 116.2 | 150.8 | 115.0 | 99.7 | 106.7 | X-XII |
| 112.8 | 107.7 | 118.3 | 130.5 | 115.9 | 149.3 | 120.5 | 102.1 | 111.3 | I-III 2005 |
| 111.5 | 104.9 | 118.7 | 129.8 | 112.8 | 169.7 | 120.5 | 100.9 | 111.7 | IV-VI |
| 110.2 | 103.3 | 122.0 | 124.7 | 113.0 | 199.7 | 119.0 | 99.7 | 110.2 | VII-IX |
| 109.6 | 101.0 | 119.5 | 125.9 | 120.9 | 189.1 | 116.0 | 95.5 | 111.1 | X-XII |
| 110.6 | 101.4 | 121.8 | 126.2 | 114.7 | 198.3 | 116.6 | 93.5 | 118.0 | I-III 2006 |
| 111.9 | 102.9 | 130.9 | 131.0 | 112.8 | 216.4 | 119.4 | 94.3 | 120.1 | IV-VI |
| 113.4 | 103.2 | 136.9 | 133.9 | 116.9 | 224.1 | 122.2 | 94.9 | 125.1 | VII-IX |
| Percent change on previous period | | | | | | | | | השינוי באחוזים, כל תקופה לעומת קודמתה |
| 6.3 | 4.7 | 3.5 | 10.7 | 12.7 | 12.1 | 15.9 | -1.5 | 7.0 | 2003 |
| 3.4 | 2.0 | 6.3 | 9.2 | 7.1 | 26.9 | 11.5 | 4.4 | 8.7 | 2004 |
| 1.0 | -2.9 | 9.0 | 7.9 | -3.0 | 37.4 | -0.9 | -0.8 | 2.8 | 2005 |
| 0.6 | 0.1 | -0.6 | 1.6 | -3.3 | 13.9 | -2.5 | 0.3 | -2.9 | VII-IX 2004 |
| 2.7 | 0.7 | 4.0 | 8.0 | -1.3 | 10.0 | -4.0 | -0.6 | -1.0 | X-XII |
| 0.6 | 0.1 | 4.4 | 3.6 | -0.3 | -1.0 | 4.8 | 2.4 | 4.3 | I-III 2005 |
| -1.2 | -2.6 | 0.3 | -0.5 | -2.7 | 13.7 | 0.0 | -1.2 | 0.4 | IV-VI |
| -1.2 | -1.5 | 2.8 | -3.9 | 0.2 | 17.7 | -1.2 | -1.2 | -1.3 | VII-IX |
| -0.5 | -2.2 | -2.0 | 1.0 | 7.0 | -5.3 | -2.5 | -4.2 | 0.8 | X-XII |
| 0.9 | 0.4 | 1.9 | 0.2 | -5.1 | 4.9 | 0.5 | -2.1 | 6.2 | I-III 2006 |
| 1.2 | 1.5 | 7.5 | 3.8 | -1.7 | 9.1 | 2.4 | 0.9 | 1.8 | IV-VI |
| 1.3 | 0.3 | 4.6 | 2.2 | 3.6 | 3.6 | 2.3 | 0.6 | 4.2 | VII-IX |

(1) Excl. fuels

(1) למעט חומרי אנרגיה

Table J 1. - Price Indices of Exports,
by S.I.T.C. Rev III
Section (Fisher's Formula)

לוח י 1. - מדדי המחיר של היצוא,
היצוא לפי סיווג תיקון III,
סוג (נוסחת פישר)

2000=100

| מוצרים מעובדים שונים | מכונות וציוד הובלה | סחורות מעובדות מסווגות לפי חומרים | כימיקלים ומוצריהם לנמ"א | שמינים, שומנים ושעוות מן החי ומן הצומח | דלק מינרלי, שמיני סיכה וחומרים דומים | חומרים בלתי מעובדים שאינם ניתנים למאכל ⁽¹⁾ | משקאות וטבק | מזון ובעלי חיים | | |
|---|---------------------------------------|--|---|--|--|---|---------------------------|---------------------------|-------------------------------|--|
| (8) | (7) | (6) | (5) | (4) | (3) | (2) | (1) | (0) | | |
| Miscellaneous manufactured articles | Machinery & transport equipment | Manufactured goods classified chiefly by material | Chemicals & related products, n.e.c. | Animal & vegetable oils, fats & waxes | Mineral fuels, lubricants & related materials | Crude materials, inedible ⁽¹⁾ | Beverages & tobacco | Food & live animals | | |
| Price indices | | | | | | | | | מדדי מחירים | |
| 101.9 | 98.9 | 103.8 | 100.4 | 84.9 | 87.9 | 113.1 | 101.2 | 105.9 | 2003 | |
| 104.8 | 98.3 | 111.3 | 111.9 | 75.3 | 102.7 | 122.9 | 100.7 | 113.7 | 2004 | |
| 106.3 | 96.2 | 129.1 | 124.0 | 77.0 | 119.1 | 128.4 | 94.3 | 114.1 | 2005 | |
| 105.1 | 98.1 | 115.3 | 115.7 | 75.9 | 108.0 | 121.0 | 105.0 | 106.6 | VII-IX 2004 | |
| 104.9 | 98.8 | 111.7 | 117.4 | 70.4 | 119.8 | 126.4 | 98.4 | 115.2 | X-XII | |
| 106.4 | 97.7 | 121.2 | 119.4 | 75.7 | 119.8 | 131.3 | 93.3 | 116.5 | I-III 2005 | |
| 106.0 | 97.5 | 133.8 | 126.1 | 77.8 | 125.2 | 128.9 | 96.3 | 114.9 | IV-VI | |
| 105.5 | 96.1 | 134.1 | 125.3 | 82.6 | 115.2 | 125.2 | 92.4 | 115.3 | VII-IX | |
| 108.0 | 93.8 | 124.2 | 125.5 | 73.3 | 120.3 | 127.9 | 95.2 | 114.5 | X-XII | |
| 108.1 | 95.2 | 140.0 | 130.7 | 86.0 | 215.9 | 132.8 | 92.5 | 113.9 | I-III 2006 | |
| 110.5 | 95.7 | 127.2 | 134.8 | 83.9 | 176.6 | 128.3 | 101.9 | 117.9 | IV-VI | |
| 113.2 | 95.7 | 138.7 | 135.7 | 84.6 | 170.3 | 134.8 | 104.8 | 123.2 | VII-IX | |
| Percent change on previous period | | | | | | | | | השינוי באחוזים ⁽²⁾ | |
| 2.5 | 1.1 | 6.1 | 6.6 | -0.6 | 13.0 | 2.8 | -0.4 | 7.2 | 2003 | |
| 2.8 | -0.6 | 7.2 | 11.5 | -11.3 | 16.8 | 8.7 | -0.5 | 7.4 | 2004 | |
| 1.4 | -2.1 | 16.0 | 10.8 | 2.3 | 16.0 | 4.5 | -6.4 | 0.4 | 2005 | |
| 0.3 | -0.7 | 6.5 | 6.0 | -4.2 | 13.8 | -0.3 | 4.5 | -4.4 | VII-IX 2004 | |
| -0.2 | 0.7 | -3.1 | 1.5 | -7.2 | 10.9 | 4.5 | -6.3 | 8.1 | X-XII | |
| 1.4 | -1.1 | 8.5 | 1.7 | 7.5 | 0.0 | 3.9 | -5.2 | 1.1 | I-III 2005 | |
| -0.4 | -0.2 | 10.4 | 5.6 | 2.8 | 4.5 | -1.8 | 3.2 | -1.4 | IV-VI | |
| -0.5 | -1.4 | 0.2 | -0.6 | 6.2 | -8.0 | -2.9 | -4.0 | 0.3 | VII-IX | |
| 2.4 | -2.4 | -7.4 | 0.2 | -11.3 | 4.4 | 2.2 | 3.0 | -0.7 | X-XII | |
| 0.1 | 1.5 | 12.7 | 4.1 | 17.3 | 79.5 | 3.8 | -2.8 | -0.5 | I-III 2006 | |
| 2.2 | 0.5 | -9.1 | 3.1 | -2.4 | -18.2 | -3.4 | 10.2 | 3.5 | IV-VI | |
| 2.4 | 0.0 | 9.0 | 0.7 | 0.8 | -3.6 | 5.1 | 2.8 | 4.5 | VII-IX | |

(1) Excl. fuels

(1) למעט חומרי אנרגיה

Table E. 3 - Price and Volume Indices of Gross Exports
by Category
(Fisher's Formula)

לוח ה. 3 - מדדי המחיר והנפח של היצוא ברוטו,
לפי קבוצה
(נוסחת פישר)

| (2) יהלומים | | תעשיית ללא יהלומים מלוטשים Manufacturing excl. polished diamonds | חקלאי Agricultural | סך הכל ללא אניות, מטוסים ויהלומים Total, excl. ships, aircraft and diamonds | סך הכל (1) Total (1) | משקל Weight 2005 | משקל |
|--------------------|------------------|---|-----------------------|--|-------------------------|---------------------|------|
| Diamonds (2) | גולמיים Rough | | | | | | |
| 9.3 | 28.3 | 59.9 | 2.4 | 62.4 | 100.0 | | |
| Price indices | | | | | | מדדי מחירים | |
| 105.5 | 104.2 | 100.1 | 116.6 | 100.7 | 101.9 | | 2003 |
| 110.3 | 113.0 | 104.1 | 125.2 | 104.8 | 107.4 | | 2004 |
| 127.6 | 134.4 | 107.2 | 124.1 | 107.7 | 116.2 | | 2005 |
| 108.1 | 119.7 | 105.0 | 114.0 | 105.4 | 109.4 | VII-IX | 2004 |
| 113.5 | 111.8 | 106.4 | 125.3 | 107.1 | 108.8 | X-XII | |
| 123.0 | 122.8 | 106.9 | 128.9 | 107.6 | 112.9 | I-III | 2005 |
| 124.7 | 143.1 | 108.5 | 125.3 | 109.1 | 118.9 | IV-VI | |
| 135.1 | 139.8 | 107.3 | 122.2 | 108.0 | 118.2 | VII-IX | |
| 128.3 | 127.3 | 106.2 | 125.3 | 107.0 | 113.8 | X-XII | |
| 128.1 | 151.4 | 109.2 | 122.9 | 109.7 | 121.6 | I-III | 2006 |
| 138.9 | 127.7 | 110.9 | 128.8 | 111.4 | 117.8 | IV-VI | |
| 142.5 | 143.7 | 111.8 | 131.4 | 112.5 | 122.6 | VII-IX | |
| Percent change (3) | | | | | | השינוי באחוזים (3) | |
| 2.6 | 7.4 | 3.0 | 8.9 | 3.4 | 4.3 | | 2003 |
| 4.5 | 8.4 | 4.0 | 7.4 | 4.1 | 5.4 | | 2004 |
| 15.7 | 18.9 | 3.0 | -0.9 | 2.8 | 8.2 | | 2005 |
| -3.1 | 10.6 | 1.5 | -6.4 | 1.3 | 3.5 | VII-IX | 2004 |
| 5.0 | -6.6 | 1.3 | 9.9 | 1.6 | -0.5 | X-XII | |
| 8.4 | 9.8 | 0.5 | 2.9 | 0.5 | 3.8 | I-III | 2005 |
| 1.4 | 16.5 | 1.5 | -2.8 | 1.4 | 5.3 | IV-VI | |
| 8.3 | -2.3 | -1.1 | -2.5 | -1.0 | -0.6 | VII-IX | |
| -5.0 | -8.9 | -1.0 | 2.5 | -0.9 | -3.7 | X-XII | |
| -0.2 | 18.9 | 2.8 | -1.9 | 2.5 | 6.9 | I-III | 2006 |
| 8.4 | -15.7 | 1.6 | 4.8 | 1.5 | -3.1 | IV-VI | |
| 2.6 | 12.5 | 0.8 | 2.0 | 1.0 | 4.1 | VII-IX | |
| Volume indices (4) | | | | | | מדדי נפח (4) | |
| 141.7 | 108.7 | 92.5 | 87.3 | 92.3 | 99.3 | | 2003 |
| 176.9 | 117.9 | 108.5 | 103.3 | 108.3 | 114.5 | | 2004 |
| 180.1 | 113.0 | 113.5 | 117.9 | 113.8 | 116.9 | | 2005 |
| 176.8 | 113.0 | 103.1 | 50.0 | 101.2 | 108.3 | VII-IX | 2004 |
| 170.7 | 123.6 | 117.5 | 113.0 | 117.3 | 121.8 | X-XII | |
| 196.5 | 128.5 | 109.9 | 176.9 | 112.5 | 121.3 | I-III | 2005 |
| 206.8 | 103.3 | 112.6 | 109.8 | 112.4 | 114.7 | IV-VI | |
| 188.4 | 113.3 | 117.9 | 64.6 | 115.7 | 118.9 | VII-IX | |
| 128.7 | 112.8 | 113.7 | 112.2 | 113.6 | 113.8 | X-XII | |
| 156.9 | 113.8 | 115.0 | 176.1 | 117.2 | 118.1 | I-III | 2006 |
| 126.9 | 124.8 | 132.4 | 106.2 | 131.6 | 128.5 | IV-VI | |
| 111.6 | 111.0 | 124.2 | 61.7 | 122.0 | 117.5 | VII-IX | |

(1) Excluding ships and aircraft.

(2) Gross diamonds.

(3) Percent change on previous period.

(4) Volume indices not seasonally adjusted.

(1) ללא אניות ומטוסים.

(2) יהלומים ברוטו.

(3) השינוי באחוזים, כל תקופה לעומת קודמתה.

(4) מדדי נפח ללא ניכוי עונתיות.

Table G. 1 - Price and Volume Indices of Agricultural Exports, by Aggregated Industries (Fisher's Formula)

לוח ז. 1 - מדדי המחיר והנפח של היצוא החקלאי, לפי ענפי כלכלה מקובצים (נוסחת פישר)

2000=100

| יצוא חקלאי לנמ"א | פרחים | פירות | | | ירקות וגידולי שדה | | | סך היצוא החקלאי | Agricultural exports total | Weight 2005 | משקל |
|-------------------------------|---------|--------------------------------|-----------------|--------|------------------------------------|------------|--------|--------------------|----------------------------------|-------------|------|
| | | אבוקדו ופירות אחרים | פרי הדר | סך הכל | כותנה ויתר גידולי שדה | ירקות | סך הכל | | | | |
| Agriculture exports n.e.c. | Flowers | Avocado and other fruits | Citrus fruit | Total | Cotton and other field crops | Vegetables | Total | | | | |
| 10.1 | 23.9 | 15.8 | 9.5 | 25.3 | 8.4 | 32.3 | 40.6 | 100.0 | | | |
| Price indices | | | | | | | | | מדדי מחירים | | |
| 100.1 | 126.0 | 138.2 | 107.2 | 127.0 | 112.9 | 108.3 | 110.0 | 116.6 | | 2003 | |
| 98.4 | 132.8 | 137.2 | 124.0 | 132.9 | 119.2 | 124.1 | 123.2 | 125.2 | | 2004 | |
| 93.9 | 134.4 | 140.3 | 137.5 | 139.5 | 122.8 | 117.1 | 119.0 | 124.1 | | 2005 | |
| 97.6 | 124.0 | 106.8 | 104.9 | 104.5 | 117.5 | 115.9 | 116.9 | 114.0 | VII-IX | 2004 | |
| 103.9 | 133.3 | 140.5 | 120.8 | 132.4 | 120.3 | 123.5 | 122.7 | 125.3 | X-XII | | |
| 89.9 | 149.7 | 152.0 | 130.2 | 144.4 | 119.2 | 121.3 | 120.9 | 128.9 | I-III | 2005 | |
| 97.1 | 140.1 | 161.1 | 132.8 | 150.4 | 114.3 | 114.0 | 114.3 | 125.3 | IV-VI | | |
| 93.7 | 119.0 | 141.8 | 282.7 | 158.3 | 111.7 | 112.8 | 113.6 | 122.2 | VII-IX | | |
| 92.9 | 126.2 | 131.2 | 165.6 | 143.1 | 131.5 | 118.3 | 123.4 | 125.3 | X-XII | | |
| 86.6 | 139.2 | 163.8 | 134.2 | 150.4 | 119.3 | 110.0 | 112.6 | 122.9 | I-III | 2006 | |
| 88.1 | 142.5 | 164.5 | 141.9 | 157.3 | 126.9 | 117.0 | 119.4 | 128.8 | IV-VI | | |
| 90.5 | 124.0 | 157.5 | 135.1 | 153.8 | 122.0 | 136.5 | 133.2 | 131.4 | VII-IX | | |
| Percent change (1) | | | | | | | | | השינוי באחוזים (1) | | |
| -0.5 | 3.7 | 25.8 | 1.5 | 17.4 | 1.3 | 14.8 | 10.4 | 8.9 | | 2003 | |
| -1.7 | 5.4 | -0.7 | 15.7 | 4.6 | 5.6 | 14.6 | 12.0 | 7.4 | | 2004 | |
| -4.6 | 1.2 | 2.3 | 10.9 | 5.0 | 3.0 | -5.6 | -3.4 | -0.9 | | 2005 | |
| 2.3 | -5.8 | -26.6 | -9.3 | -22.2 | 1.1 | -1.5 | -0.8 | -6.4 | VII-IX | 2004 | |
| 6.5 | 7.5 | 31.6 | 15.2 | 26.7 | 2.4 | 6.6 | 5.0 | 9.9 | X-XII | | |
| -13.5 | 12.3 | 8.2 | 7.8 | 9.1 | -0.9 | -1.8 | -1.5 | 2.9 | I-III | 2005 | |
| 8.0 | -6.4 | 6.0 | 2.0 | 4.2 | -4.1 | -6.0 | -5.5 | -2.8 | IV-VI | | |
| -3.5 | -15.1 | -12.0 | 112.9 | 5.3 | -2.3 | -1.1 | -0.6 | -2.5 | VII-IX | | |
| -0.9 | 6.1 | -7.5 | -41.4 | -9.6 | 17.7 | 4.9 | 8.6 | 2.5 | X-XII | | |
| -6.8 | 10.3 | 24.8 | -19.0 | 5.1 | -9.3 | -7.0 | -8.8 | -1.9 | I-III | 2006 | |
| 1.7 | 2.4 | 0.4 | 5.7 | 4.6 | 6.4 | 6.4 | 6.4 | 4.8 | IV-VI | | |
| 2.7 | -13.0 | -4.3 | -4.8 | -2.2 | -3.9 | 16.7 | 12.0 | 2.0 | VII-IX | | |
| Volume indices (2) | | | | | | | | | מדדי נפח (2) | | |
| 93.1 | 79.1 | 74.5 | 62.5 | 66.4 | 66.0 | 135.2 | 108.9 | 87.3 | | 2003 | |
| 105.4 | 86.8 | 85.5 | 64.4 | 73.7 | 79.5 | 177.3 | 141.0 | 103.3 | | 2004 | |
| 119.6 | 95.9 | 134.8 | 76.7 | 104.5 | 78.7 | 186.8 | 145.9 | 117.9 | | 2005 | |
| 104.9 | 53.1 | 68.9 | 14.0 | 41.2 | 32.9 | 39.2 | 36.7 | 50.0 | VII-IX | 2004 | |
| 80.2 | 79.8 | 151.5 | 97.5 | 123.5 | 134.6 | 148.9 | 143.3 | 113.0 | X-XII | | |
| 105.2 | 142.1 | 146.7 | 146.3 | 142.8 | 79.6 | 356.7 | 254.6 | 176.9 | I-III | 2005 | |
| 161.5 | 88.0 | 79.2 | 69.1 | 72.5 | 71.6 | 184.2 | 142.3 | 109.8 | IV-VI | | |
| 120.3 | 62.6 | 130.7 | 5.2 | 61.2 | 56.8 | 46.1 | 49.5 | 64.6 | VII-IX | | |
| 91.6 | 83.1 | 168.2 | 75.3 | 119.5 | 111.2 | 152.3 | 135.9 | 112.2 | X-XII | | |
| 91.8 | 131.8 | 108.9 | 121.9 | 113.5 | 86.7 | 419.3 | 292.2 | 176.1 | I-III | 2006 | |
| 179.9 | 83.2 | 57.5 | 22.9 | 39.6 | 56.7 | 232.7 | 166.0 | 106.2 | IV-VI | | |
| 120.8 | 44.8 | 147.5 | 12.5 | 78.5 | 39.8 | 49.9 | 45.7 | 61.7 | VII-IX | | |

(1) Percent change on previous period.

(2) Volume indices not seasonally adjusted.

(1) השינוי באחוזים, כל תקופה לעומת קודמתה.

(2) מדדי נפח ללא ניכוי עונתיות.

Table J 1. - Price Indices of Exports,
by S.I.T.C. Rev III
Section (Fisher's Formula)

לוח י 1. - מדדי המחיר של היצוא,
היצוא לפי סיוט"ק תיקון III,
סוג (נוסחת פישר)

2000=100

| מוצרים מעובדים שונים | מכונות וציוד הובלה | סחורות מעובדות מסווגות לפי חומרים | כימיקלים ומוצריהם לנמ"א | שמינים, שומנים ושעוות מן החי ומן הצומח | דלק מינרלי, שמיני סיכה וחומרים דומים | חומרים בלתי מעובדים שאינם ניתנים למאכל ⁽¹⁾ | משקאות וטבק | מזון ובעלי חיים | | |
|---|---------------------------------------|--|---|--|--|---|---------------------------|---------------------------|-------------------------------|--|
| (8) | (7) | (6) | (5) | (4) | (3) | (2) | (1) | (0) | | |
| Miscellaneous manufactured articles | Machinery & transport equipment | Manufactured goods classified chiefly by material | Chemicals & related products, n.e.c. | Animal & vegetable oils, fats & waxes | Mineral fuels, lubricants & related materials | Crude materials, inedible ⁽¹⁾ | Beverages & tobacco | Food & live animals | | |
| Price indices | | | | | | | | | מדדי מחירים | |
| 101.9 | 98.9 | 103.8 | 100.4 | 84.9 | 87.9 | 113.1 | 101.2 | 105.9 | 2003 | |
| 104.8 | 98.3 | 111.3 | 111.9 | 75.3 | 102.7 | 122.9 | 100.7 | 113.7 | 2004 | |
| 106.3 | 96.2 | 129.1 | 124.0 | 77.0 | 119.1 | 128.4 | 94.3 | 114.1 | 2005 | |
| 105.1 | 98.1 | 115.3 | 115.7 | 75.9 | 108.0 | 121.0 | 105.0 | 106.6 | VII-IX 2004 | |
| 104.9 | 98.8 | 111.7 | 117.4 | 70.4 | 119.8 | 126.4 | 98.4 | 115.2 | X-XII | |
| 106.4 | 97.7 | 121.2 | 119.4 | 75.7 | 119.8 | 131.3 | 93.3 | 116.5 | I-III 2005 | |
| 106.0 | 97.5 | 133.8 | 126.1 | 77.8 | 125.2 | 128.9 | 96.3 | 114.9 | IV-VI | |
| 105.5 | 96.1 | 134.1 | 125.3 | 82.6 | 115.2 | 125.2 | 92.4 | 115.3 | VII-IX | |
| 108.0 | 93.8 | 124.2 | 125.5 | 73.3 | 120.3 | 127.9 | 95.2 | 114.5 | X-XII | |
| 108.1 | 95.2 | 140.0 | 130.7 | 86.0 | 215.9 | 132.8 | 92.5 | 113.9 | I-III 2006 | |
| 110.5 | 95.7 | 127.2 | 134.8 | 83.9 | 176.6 | 128.3 | 101.9 | 117.9 | IV-VI | |
| 113.2 | 95.7 | 138.7 | 135.7 | 84.6 | 170.3 | 134.8 | 104.8 | 123.2 | VII-IX | |
| Percent change on previous period | | | | | | | | | השינוי באחוזים ⁽²⁾ | |
| 2.5 | 1.1 | 6.1 | 6.6 | -0.6 | 13.0 | 2.8 | -0.4 | 7.2 | 2003 | |
| 2.8 | -0.6 | 7.2 | 11.5 | -11.3 | 16.8 | 8.7 | -0.5 | 7.4 | 2004 | |
| 1.4 | -2.1 | 16.0 | 10.8 | 2.3 | 16.0 | 4.5 | -6.4 | 0.4 | 2005 | |
| 0.3 | -0.7 | 6.5 | 6.0 | -4.2 | 13.8 | -0.3 | 4.5 | -4.4 | VII-IX 2004 | |
| -0.2 | 0.7 | -3.1 | 1.5 | -7.2 | 10.9 | 4.5 | -6.3 | 8.1 | X-XII | |
| 1.4 | -1.1 | 8.5 | 1.7 | 7.5 | 0.0 | 3.9 | -5.2 | 1.1 | I-III 2005 | |
| -0.4 | -0.2 | 10.4 | 5.6 | 2.8 | 4.5 | -1.8 | 3.2 | -1.4 | IV-VI | |
| -0.5 | -1.4 | 0.2 | -0.6 | 6.2 | -8.0 | -2.9 | -4.0 | 0.3 | VII-IX | |
| 2.4 | -2.4 | -7.4 | 0.2 | -11.3 | 4.4 | 2.2 | 3.0 | -0.7 | X-XII | |
| 0.1 | 1.5 | 12.7 | 4.1 | 17.3 | 79.5 | 3.8 | -2.8 | -0.5 | I-III 2006 | |
| 2.2 | 0.5 | -9.1 | 3.1 | -2.4 | -18.2 | -3.4 | 10.2 | 3.5 | IV-VI | |
| 2.4 | 0.0 | 9.0 | 0.7 | 0.8 | -3.6 | 5.1 | 2.8 | 4.5 | VII-IX | |

(1) Excl. fuels

(1) למעט חומרי אנרגיה