

הודעה לעיתונות

פקס' 02-6521340 http://www.cbs.gov.il info@cbs.gov.il

ההודעה הקודמת התפרסמה ב-19 בדצמבר 2006

ירושלים כ"ו בטבת תשס"ז
16 בינואר 2007
005/2007

בשנת 2006 - 1.8 מיליון כניסות מבקרים

ירידה של 4.5% לעומת 2005

In 2006, 1.8 Million Tourist Arrivals - 4.5% Less Than In 2005

בשנת 2006 נרשמו 1,830,600 כניסות מבקרים לישראל - 4.5% פחות מאשר ב-2005. מתוך כניסות המבקרים, 1,821,900 היו כניסות תיירים ו-8,700 כניסות נוסעים בשיוט. שנת 2006 התאפיינה בשתי תקופות שונות. חודשים ינואר-יוני בהם נרשמה עלייה בהשוואה לחודשים המקבילים בשנת 2005, וחודשים יולי-דצמבר בהם נרשמה ירידה בהשוואה לחודשים המקבילים ב-2005; זאת כנראה בהשפעת מלחמת לבנון השנייה, שהחלה בחודש יולי ונמשכה עד אמצע חודש אוגוסט אך נתנה את אותותיה בכל המחצית השנייה של שנת 2006.

	I-VI	VII-XII	I-XII	
*2006				
Total arrivals	1,062.7	767.9	1,830.6	סה"כ כניסות מבקרים
There of: Air	892.6	672.1	1,564.7	מזה: דרך אוויר
Cruise passenger	5.7	3.0	8.7	נוסעים בשיוט
2005				
Total arrivals	868.4	1,047.6	1,916.0	סה"כ כניסות מבקרים
There of: Air	752.2	900.8	1,653.0	מזה: דרך אוויר
Cruise passenger	3.8	9.5	13.3	נוסעים בשיוט
*2006/2005 - אחוז שינוי				
% change - * 2006/2005				
Total arrivals	22.4	-26.7	-4.5	סה"כ כניסות
There of: Air	18.7	-25.4	-5.3	מזה: דרך אוויר
Cruise passenger	50.0	-68.4	-34.6	נוסעים בשיוט

*Provisional Data

*נתונים ארעיים

בשנת 2006 נרשמו 1,821,900 כניסות תיירים מתוכן 1,564,700 בדרך האוויר - ירידה של 5% לעומת 2005, 254,800 כניסות בדרך היבשה - עלייה של 4% לעומת 2005. מתוך הכניסות בדרך האוויר 1,514,300 היו דרך נתב"ג, ירידה של 5% בהשוואה לשנת 2005 ו-50,400 היו בטיסות ישירות לאילת - ירידה של 15% בהשוואה לשנה הקודמת. מתוך הכניסות בדרך היבשה (שחלקן כניסות חוזרות של

כתבה: אסנת לוי

לקבלת הסברים ניתן לפנות אל יחידת קשרי עיתונות בטל' 02-6592666, 050-6235124

תיירים שיצאו לארצות השכנות וחזרו לישראל), 131,400 היו דרך תחנות הגבול עם ירדן ירידה של 2% לעומת 2005 ועוד 123,400 היו דרך תחנת הגבול אילת עליה של 14% בהשוואה לשנה הקודמת.
 בחודש דצמבר נרשמו 135,500 כניסות תיירים, מתוכם 121,100 היו בדרך האוויר 14,200 דרך היבשה ועוד 200 בדרך הים. על כך נמסר מהלשכה המרכזית לסטטיסטיקה ומשרד התיירות – בהסתמך על סיכומים ארעיים של הנתונים.

לוח 1

VISITOR ARRIVALS, BY ROUTE

כניסות מבקרים, לפי דרך מעבר

Border crossing	ינאר - דצמבר January-December			דצמבר December	מעבר גבול
	אחוז שינוי % change	2005	*2006	*2006	
Total - Visitors	-4.5	1,916,000	1,830,600	135,500	סך הכל מבקרים
Tourists(1)	-4.2	1,902,700	1,821,900	135,500	(תיירים) 1)
By Air	-5.3	1,653,000	1,564,700	121,100	דרך האוויר
Thereof: Ben-Gurion	-5.0	1,594,000	1,514,300	116,000	מזה: דרך נתב"ג
Elat(2)	-14.6	59,000	50,400	5,100	(2) דרך אילת
By Sea	-53.8	5,200	2,400	200	דרך הים
By Land	4.2	244,500	254,800	14,200	דרך היבשה
Jordan Border	-1.8	133,800	131,400	8,400	מירדן
Thereof: Allenby(3)	-5.5	68,600	64,800	4,000	מזה: דרך אלנבי(3)
Egyptian Border	11.5	110,700	123,400	5,800	ממצרים
Thereof: Elat(3)	14.0	108,200	123,400	5,800	(מזה: דרך אילת) 3)
Cruise passengers	-34.6	13,300	8,700	-	נסעים בשיט
On Cruise ships	-34.6	13,300	8,700	-	באניות סיור
Foreign Navy Personnel	-	-	-	-	צוות אניות צבאיות זרות

(1) Excl. visits to Israel by Israelis living abroad.

(2) Direct flights to Elat.

(3) Mainly re-entries of tourists who left Israel via Elat checkpoint.

* Provisional Data

לא כולל ישראלים הגרים בחו"ל (1)
שבאו לביקור בישראל.

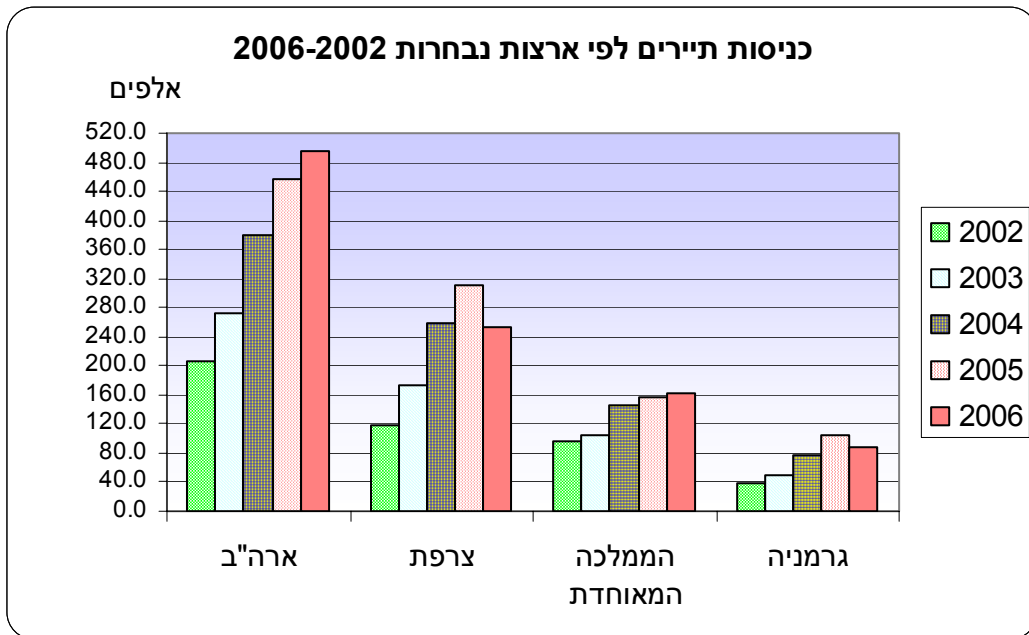
טיסות ישירות לאילת (2)

בעיקר חזרות של תיירים שיצאו מישראל (3)
דרך תחנת גבול אילת.

נתונים ארעיים *

כניסות תיירים לפי ארצות נבחרות

עוד נמסר על סמך סיכומים ארעיים כי כמו בשנים קודמות כך גם בשנת 2006 מספר כניסות התיירים הגבוה ביותר הוא מארה"ב 494 אלף כניסות שהן למעלה מרבע הכניסות לישראל (27%) - עלייה של 8% לעומת 2005. מצרפת היו 252 אלף כניסות, (המהוות 14% מכלל הכניסות) ירידה של 19% לעומת 2005 שנה בה היה מספר כניסות גבוה במיוחד גם בהשוואה לשנת 2000. מהממלכה המאוחדת היו 161 אלף כניסות (9% מתוך כלל הכניסות) - עלייה של 3%, ומגרמניה נרשמו 87 אלף כניסות (5% מכלל הכניסות) - ירידה של 17% בהשוואה לשנת 2005.



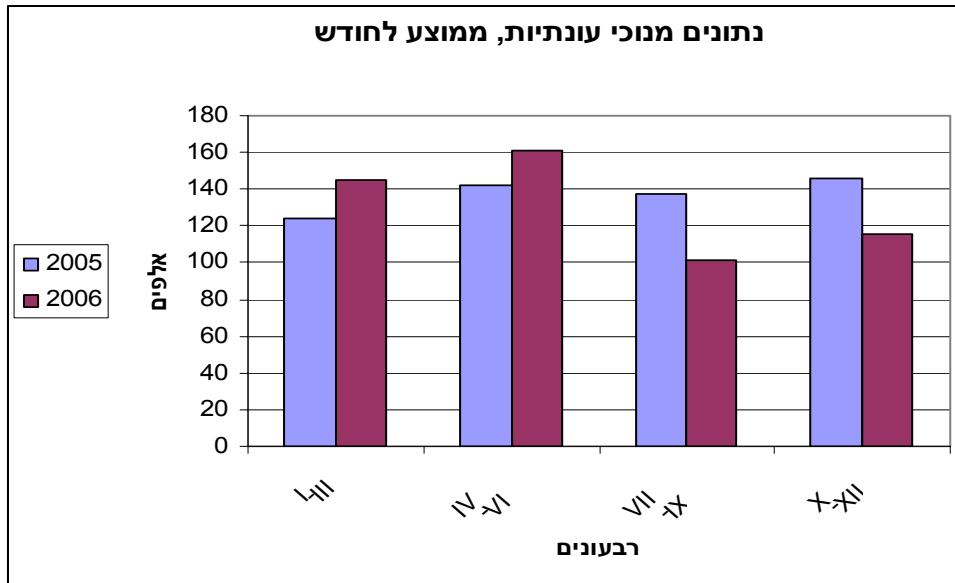
נתונים מנוכי עונתיות ומגמה

נתוני כניסות תיירים לישראל מושפעים מעונתיות גבוהה, ועל כן יש לנתחם על סמך הנתונים מנוכי העונתיות והמגמה. עם זאת יודגש, כי בשל שיטת החישוב הנהוגה בלמ"ס, המגמה של החודשים האחרונים עשויה להשתנות עם קבלת נתונים חדשים או עדכון נתונים מחודשים קודמים.

כניסות תיירים בדרך האוויר – ניכוי עונתיות ומגמה

בעקבות מלחמת לבנון השנייה, שהחלה ביולי 2006, ניתן להבחין בחודשים האחרונים בהקטנה משמעותית בכניסות התיירים. שינוי זה בנתונים גרם לשבר במגמת הסדרה.

על מנת לבצע שבירת מגמה בסדרה, נאמדה הסדרה מחדש כאשר הנתונים שהתקבלו לפני יולי 2006 מותאמים בהתאם לשבר.



ניכוי עונתיות

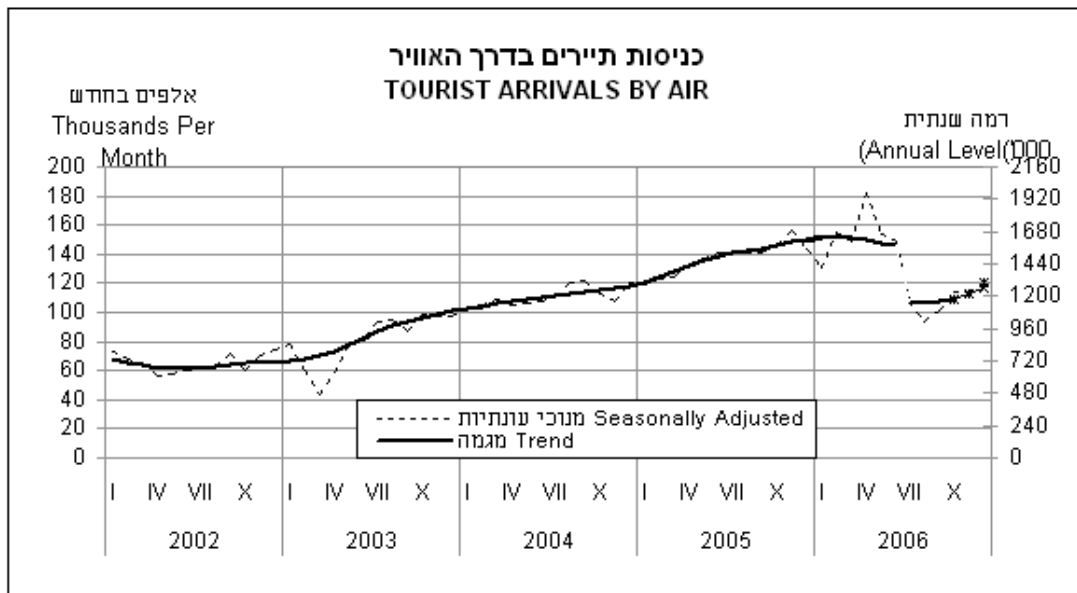
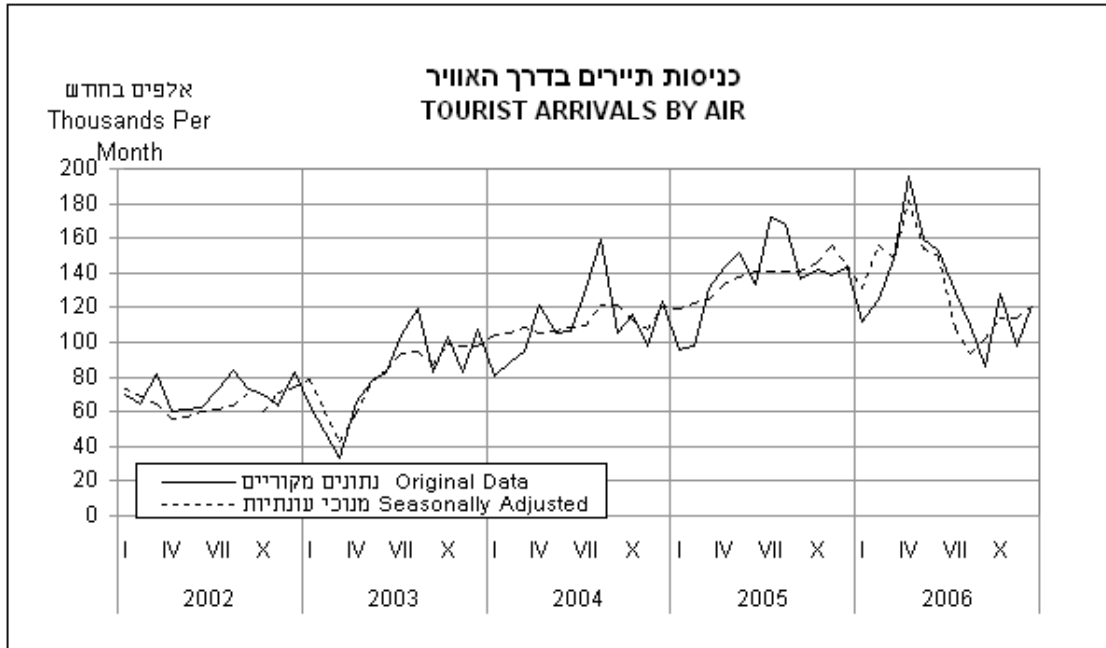
בחודשים יולי- דצמבר נרשמו 109,000 כניסות בממוצע לחודש (1.3 מיליון ברמה שנתית) זאת לעומת 153,000 כניסות בממוצע לחודש בחודשים ינואר-יוני (1.8 מיליון ברמה שנתית).

מניתוח הנתונים מנוכי העונתיות של המחצית השנייה של השנה עולה כי בשלושת החודשים האחרונים של השנה חודשים אוקטובר-דצמבר נרשמו 116 אלף כניסות בממוצע לחודש (1.4 מיליון ברמה שנתית) זאת לעומת חודשי השפל יולי-ספטמבר, אז נרשמו 101 אלף כניסות בממוצע לחודש (1.2 מיליון כניסות ברמה שנתית).

מערכת חישוב המגמה מטפלת בנתונים חריגים על פי כללים שנקבעו מראש ומפורטים בפרסום: "הגורמים העונתיים וגורמי ההתאמה מראש לשנת 2006, מגמות ל-2002-2006" (באתר הלמ"ס באינטרנט בלבד: הגדרות, סיווגים ושיטות, שיטות סטטיסטיות, סדרות עתיות), בכתובת:

<http://www.cbs.gov.il/publications/tseries/seasonal06/presentationh.pdf>

ההודעה הבאה על "כניסות מבקרים לישראל בחודש ינואר 2007" תפורסם ב-14 בפברואר 2007.



*The last three trend estimates are subject to substantial revisions.

*שלושת אומדני המגמה האחרונים עשויים להשתנות במידה ניכרת.

