

הודעה לעיתונות

פקס' 02-6521340 http://www.cbs.gov.il info@cbs.gov.il

ירושלים, ה' בשבט תשס"ז
24 בינואר 2007
013/2007

35,311 נפגעים ב- 17,048 תאונות דרכים בשנת 2006 מתוכם: 413 הרוגים ב-372 תאונות קטלניות

35,311 Casualties in 17,048 Road Accidents in 2006

Thereof: 413 killed in 372 fatal accidents

נמשכת הירידה במספר ההרוגים:

- בשנת 2006 ירידה של כ-7% במספר ההרוגים לעומת שנת 2005, וירידה מצטברת של כ-13% לעומת שנת 2004.

בשנת 2006 נרשמו ע"י משטרת ישראל 17,048 תאונות דרכים עם נפגעים¹, לא כולל תאונות שאירעו ביהודה ושומרון. בתאונות אלו נפגעו 35,311 איש, מהם 413 הרוגים ו-2,242 פצועים קשה. בהשוואה לתוניים הארעיים של שנת 2005, במספר התאונות הקטלניות² נרשמה ירידה של כ-2% ובמספר ההרוגים – כ-7%. במספר הכולל של התאונות ובמספר הנפגעים (כולל הרוגים) נרשמה עלייה של כ-1%. על כך נמסר מהלשכה המרכזית לסטטיסטיקה, על סמך נתונים ארעיים שנתקבלו ממשטרת ישראל וסוכמו בלשכה.

מספר ההרוגים בתאונות הדרכים בשנת 2006 הוא הנמוך ביותר ב-21 השנים האחרונות; כאשר כוללים גם את ההרוגים ביהודה ושומרון זהו מספר ההרוגים הנמוך ביותר ב-39 השנים האחרונות, אך יש לציין כי החל בחודש מאי 1994 נתוני התאונות ביהודה ושומרון אינם כוללים את התאונות שאירעו בתחום הרשות הפלסטינית.

על פי נתוני המגמה, נמצא כי במספר התאונות מסתמנת יציבות בשנת 2006.

נתוני המגמה של מספר הנפגעים מצביעים על כך שהחל בחודש ינואר 2006 ועד לחודש דצמבר 2006, נרשמה ירידה בקצב של-0.6% בממוצע לחודש וזאת לאחר עלייה בין החודשים אפריל 2005 ועד לחודש דצמבר 2005 בקצב של כ-0.5% בממוצע לחודש.

¹ תאונות דרכים שבה מעורב כלי רכב ושנפגע בה אדם אחד לפחות.

² תאונות דרכים שכתוצאה ממנה נהרג אדם אחד לפחות.

כתב: מר אריה אברהם

לקבלת הסברים ניתן לפנות אל יחידת קשרי עיתונות בטל' 02-6527845, 050-6235124

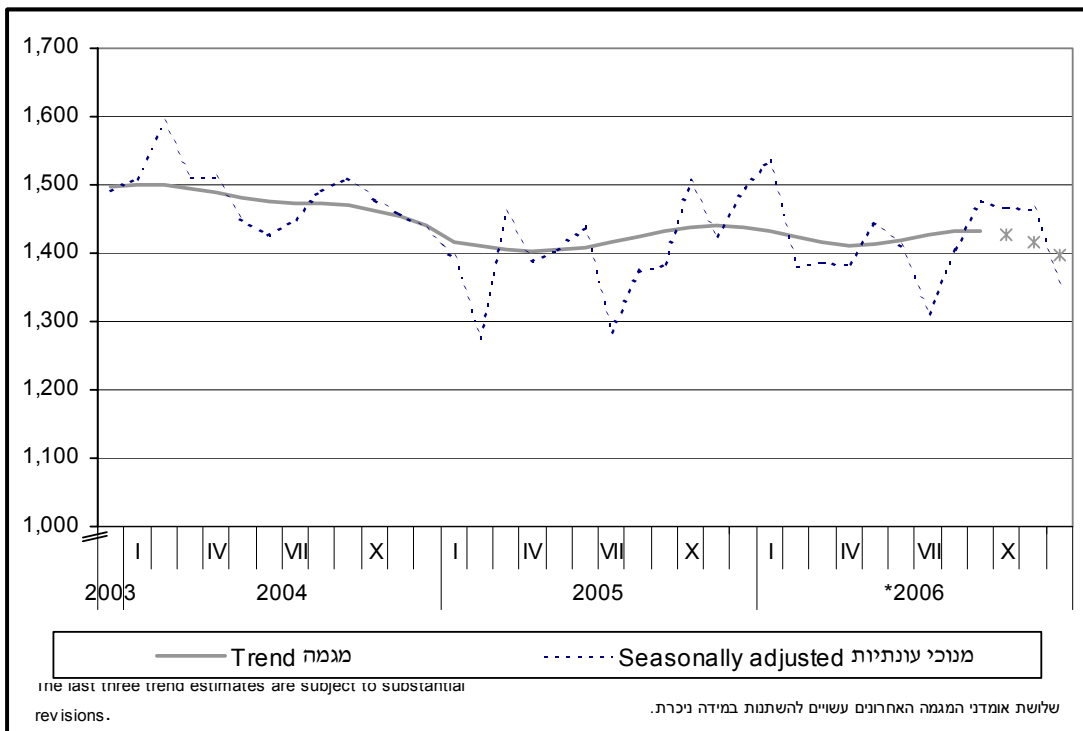
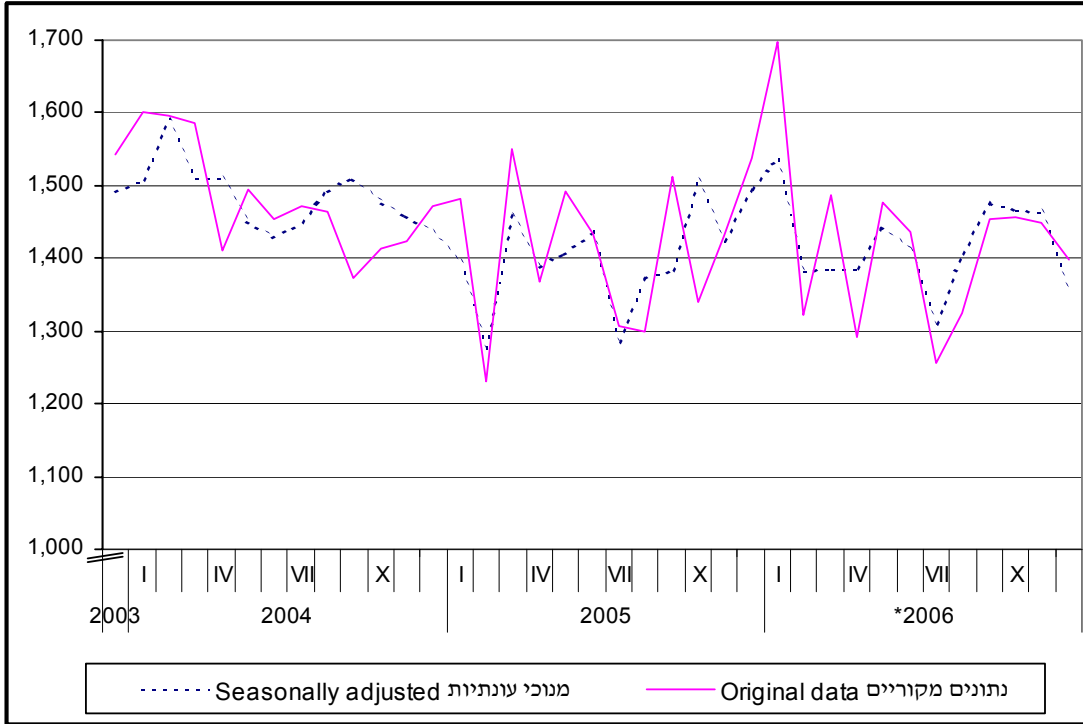
כמו כן, נמסר מהלשכה המרכזית לסטטיסטיקה, כי בחודש **דצמבר 2006** נרשמו ע"י משטרת ישראל 1,398 תאונות, מהן 123 תאונות קשות ו-39 תאונות קטלניות. בתאונות אלו נפגעו 2,707 איש, מהם 46 הרוגים ו-153 פצועים קשה.

בנוסף, נרשמו בחודש **דצמבר ביהודה ושומרון (לא כולל שטחי הרשות הפלשתינאית)** 41 תאונות, מהן תאונה קטלנית אחת ו-3 תאונות עם פצועים קשה. בתאונות אלו נפגעו 85 איש, מהם הרוג אחד ו-5 פצועים קשה. כך מגיע מספר התאונות **בשנת 2006 ביהודה ושומרון** ל-492, מהן 26 תאונות קטלניות ו-98 תאונות קשות. בתאונות אלו נפגעו 1,398 איש, מהם 34 הרוגים ו-146 פצועים קשה.

יצויין, שבחודש **דצמבר 2006** נרשמו ע"י משטרת ישראל (בתיקי "כללי עם נפגעים") 5,300 **דיווחים על תאונות דרכים עם נפגעים קל**, מהם 80 ביהודה ושומרון. כך מגיע מספר הדיווחים **על תאונות דרכים עם נפגעים קל בשנת 2006** ל-66,770, מהם 1,050 ביהודה ושומרון.

- ההודעה הבאה על "תאונות דרכים עם נפגעים בחודש ינואר 2007" תפורסם ב-22 בפברואר 2007.

תאונות דרכים עם נפגעים - נתונים חודשיים Road Accidents with Casualties - Monthly Data



**ROAD ACCIDENTS WITH CASUALTIES
AND CASUALTIES, BY SEVERITY**
**תאונות דרכים עם נפגעים
ונפגעים, לפי חומרה**

Casualties					Accidents							
Thereof:		Total	סך הכל			Thereof:		Total	סך הכל			
קשה	הרוגים	מגמה	מנוכי עונתיות	נתונים מקוריים	קשות	קטלניות	מגמה	מנוכי עונתיות	נתונים מקוריים			
Seriously injured	Killed	Trend	Seasonally adjusted	Original data	Serious	Fatal	Trend	Seasonally adjusted	Original data			
2,410	451			37,080	1,946	418			17,745		2003	
2,442	480			36,919	1,969	428			17,762		2004	
2,352	448			35,473	1,885	381			16,987		2005	
2,242	413			35,311	1,839	372			17,048		*2006	
186	27	3,117	3,160	3,170	157	27	1,497	1,492	1,542	XII	2003	
190	35	3,103	3,069	3,268	160	32	1,501	1,507	1,600	I	2004	
210	38	3,096	3,402	3,311	167	35	1,499	1,592	1,597	II		
229	44	3,085	3,081	3,194	182	41	1,495	1,510	1,586	III		
204	45	3,073	3,067	2,960	154	39	1,488	1,510	1,412	IV		
217	48	3,065	2,965	3,063	169	41	1,482	1,452	1,495	V		
208	37	3,064	3,032	3,058	175	33	1,477	1,428	1,454	VI		
222	42	3,066	3,044	3,239	180	39	1,474	1,449	1,472	VII		
202	45	3,065	3,151	3,229	163	40	1,473	1,491	1,465	VIII		
200	38	3,055	3,108	2,752	160	32	1,469	1,510	1,372	IX		
187	37	3,033	3,100	2,985	156	32	1,463	1,478	1,413	X		
160	33	2,998	3,061	2,972	135	28	1,453	1,460	1,423	XI		
214	38	2,958	2,904	2,888	168	36	1,441	1,436	1,473	XII		
193	37	2,888	2,823	2,998	142	32	1,416	1,395	1,482	I	2005	
139	40	2,875	2,695	2,590	111	38	1,410	1,276	1,230	II		
186	41	2,875	2,950	3,068	146	34	1,405	1,459	1,550	III		
221	34	2,884	2,898	2,863	178	31	1,404	1,388	1,368	IV		
193	37	2,897	2,932	3,045	168	30	1,405	1,406	1,493	V		
242	40	2,913	3,025	3,096	194	28	1,408	1,437	1,434	VI		
206	34	2,930	2,825	2,980	164	29	1,415	1,283	1,307	VII		
196	37	2,948	2,857	2,822	154	28	1,423	1,374	1,299	VIII		
183	36	2,968	2,887	3,065	142	32	1,432	1,384	1,513	IX		
208	39	2,985	3,130	2,874	165	34	1,439	1,506	1,341	X		
196	43	2,997	3,001	2,962	157	38	1,441	1,424	1,432	XI		
189	30	3,001	3,086	3,110	164	27	1,439	1,494	1,538	XII		
196	36	2,995	3,291	3,561	166	33	1,433	1,536	1,697	I	*2006	
202	25	2,980	2,905	2,771	160	23	1,425	1,382	1,323	II		
177	40	2,960	2,882	3,060	145	37	1,417	1,386	1,486	III		
150	29	2,939	2,936	2,830	118	28	1,412	1,385	1,292	IV		
204	39	2,920	2,958	2,952	164	33	1,413	1,445	1,478	V		
190	39	2,904	2,940	3,047	148	32	1,418	1,412	1,436	VI		
170	27	2,892	2,556	2,518	142	26	1,426	1,310	1,255	VII		
201	25	2,881	2,705	2,679	165	23	1,432	1,405	1,325	VIII		
196	38	2,869	3,146	2,969	167	33	1,433	1,477	1,453	IX		
200	36	2,853	3,272	3,267	169	34	1,428	1,467	1,457	X		
203	33	2,832	2,964	2,950	172	31	1,415	1,465	1,448	XI		
153	46	2,808	2,743	2,707	123	39	1,397	1,355	1,398	XII		

* Temporary data

* נתונים ארעיים