

הודעה לעיתונות

פקס' 02-6521340 <http://www.cbs.gov.il> info@cbs.gov.il

ירושלים, ו' בשבט תשס"ז
25 בינואר 2007
014/2007

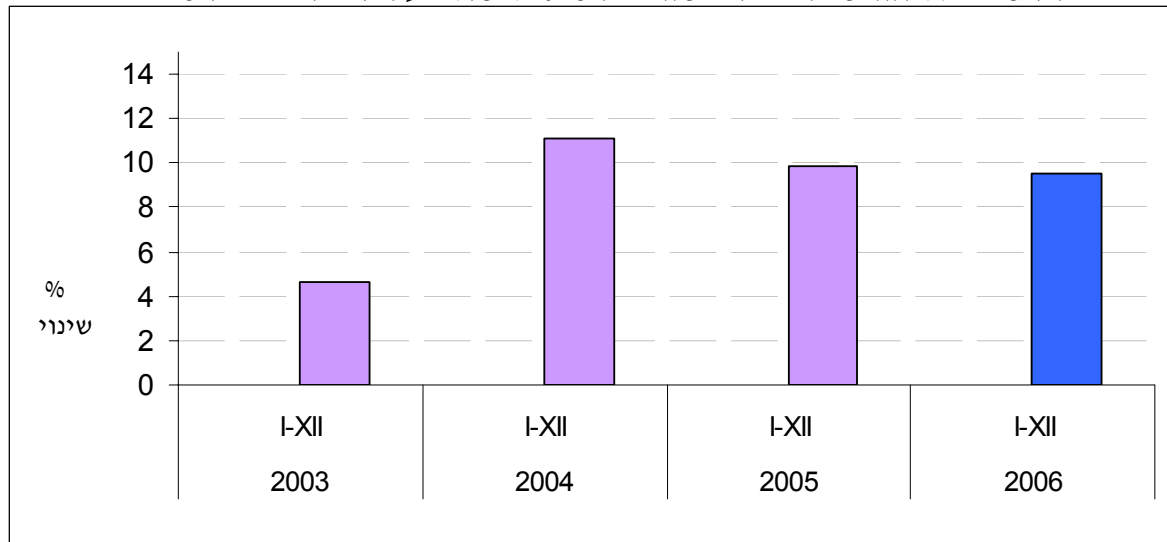
מדד רכישות בכרטיסי אשראי על ידי צרכנים פרטיים בשנת 2006 Index of Private Consumers Credit Card Purchases, Year 2006

שנת 2006:

- גידול של 9.6%, במחירים קבועים, בהיקף הרכישות בכרטיסי אשראי על ידי צרכנים פרטיים, לעומת שנת 2005.
- ענפי הרכישה בהם נרשמה העלייה הגדולה ביותר ברכישות בכרטיסי אשראי, הם: שירותי עירייה וממשלה, הלבשה והנעלה ומחשבים ותוכנה
- ברכישות של מזון באמצעות כרטיסי אשראי נרשמה עלייה של 6.5%

בשנת 2006 גדל היקף הרכישות בכרטיסי אשראי ב-9.6% במחירים קבועים, לעומת שנת 2005. יוזכר, כי בכל שנת 2005 גדל היקף הרכישות ב-9.9%.

תרשים 1. אחוז שינוי⁽¹⁾ ברכישות בכרטיסי אשראי על ידי צרכנים פרטיים



(1) כל שנה לעומת קודמתה.

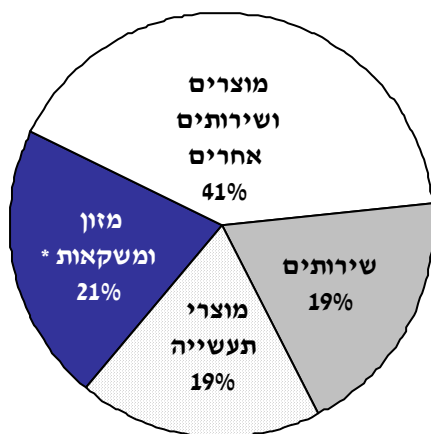
כתבה: רחל בן יוסף

לקבלת הסברים ניתן לפנות אל יחידת המידע בטל' 02-6527845, 050-6235124

הנתונים על רכישות של צרכנים פרטיים בכרטיסי אשראי התקבלו מכל חברות כרטיסי האשראי הפועלות בישראל, ומחולקים לפי ארבע קבוצות רכישה ראשיות ולפי ענפי משנה, בהתאם לסיווג בתי העסק על-ידי חברות האשראי. הנתונים מוצגים בלוחות כמדדים (על בסיס ממוצע שנת 2002). הרכישות בכרטיסי אשראי מדווחות לפי סכום הרכישה הכולל של הצרכנים בבתי העסק, ומתייחס לרכישות של ישראלים בארץ בלבד. סדרה זו של מדדים מחושבת החל בשנת 2002 ולכן לא ניתן לערוך ניכוי עונתיות בשלב זה. יש להיזהר בהשוואת נתונים תקופתיים (בעיקר חודשיים) לנתונים שנתיים בשל השפעות עונתיות, ובשל הצורך להתחשב במועדים השונים של החגים.

תרשים 2. התפלגות הרכישות בכרטיסי אשראי על-ידי צרכנים פרטיים בשנת 2006,

לפי ענף רכישה ולפי קבוצת רכישה בהתאם לסיווג בתי העסק על-ידי חברות האשראי, באחוזים



קב' רכישה	ענף רכישה	אחוז
מוצרים ושירותים אחרים	תקשורת	10%
	אחר	9%
	דלק, חשמל וגז	8%
	רפואה ותרופות	7%
	תחבורה	3%
	מחשבים ותוכנה	2%
	ספרים, ציוד משרדי	2%
שירותים	ביטוח	7%
	שירותי ממשלה ועירייה	6%
	טיסות, תיירות	5%
	פנאי ובילוי	2%
מוצרי תעשייה	הלבשה והנעלה	9%
	חשמל ואלקטרוניקה	7%
	רהיטים	3%
מזון ומשקאות*		21%
סה"כ		100%

* כולל שירותי אוכל

מזון ומשקאות

בקבוצת הרכישה "מזון ומשקאות" (כולל שירותי אוכל), המהווה 21% מהרכישות בכרטיסי אשראי על ידי צרכנים פרטיים, נרשמה עלייה של 6.5% בשנת 2006, לעומת שנת 2005.

מוצרי תעשייה

בקבוצת הרכישה "מוצרי תעשייה" (הכוללת הלבשה והנעלה, מוצרי חשמל ואלקטרוניקה-כולל בתי כל-בו ורהיטים), המהווה 19% מהרכישות, נרשמה עלייה של 14.4% בשנת 2006, לעומת שנת 2005. העלייה הגבוהה ביותר נרשמה בענף ההלבשה וההנעלה – 17.1%.

שירותים

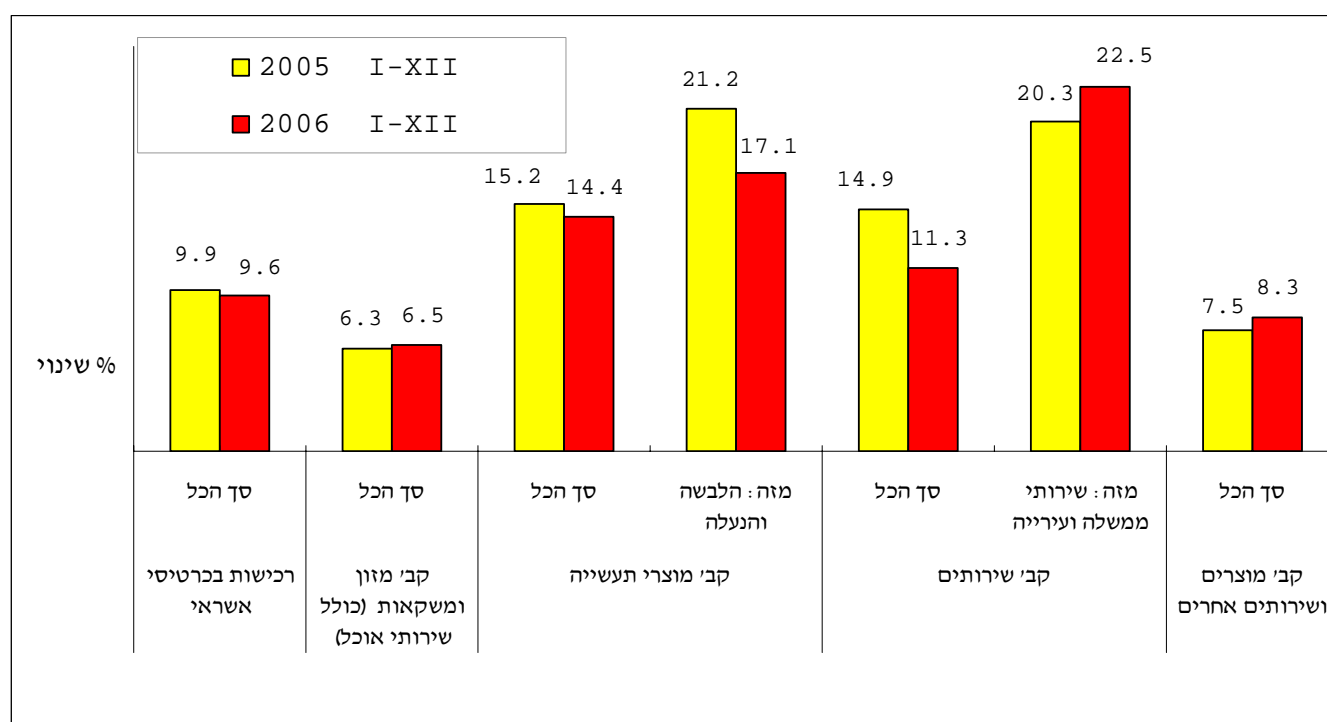
בקבוצת הרכישה "שירותים" (הכוללת שירותי ביטוח, טיסות ואירוח, פנאי ובילוי ושירותי עירייה וממשלה), המהווה 19% מהרכישות, נרשמה עלייה של 11.3% בהיקף הרכישות, בשנת 2006 לעומת שנת 2005. בענף שירותי ממשלה ועירייה נרשמה העלייה הגבוהה ביותר – 22.5%. העלייה הנמוכה ביותר נרשמה בענף שירותי טיסות, תיירות ואירוח – 4.3%.

מוצרים ושירותים אחרים

בקבוצת הרכישה "מוצרים ושירותים אחרים" (הכוללת דלק חשמל וגז, מחשבים ותוכנה, ציוד ושירותי תחבורה ותקשורת, ספרים, פרסום, שירותי רפואה ותרופות ושונות), המהווה את חלק הארי ברכישות – 41%, נרשמה עלייה של 8.3% בשנת 2006, לעומת שנת 2005. לעלייה זו תרם בעיקר ענף מחשבים ותוכנה - שגדל ב-16.7% בשנת 2006. בענף ציוד ושירותי תחבורה נרשמה עלייה של 2.3%.

- ההודעה הבאה על "מדד רכישות בכרטיסי אשראי על ידי צרכנים פרטיים בינואר 2007" תפורסם ב-27 בפברואר 2007.

תרשים 3. אחוז השינוי⁽¹⁾ ברכישות בכרטיסי אשראי על ידי צרכנים פרטיים



(1) כל תקופה לעומת התקופה המקבילה בשנה הקודמת

לוח 1. מדדי רכישות בכרטיסי אשראי על ידי צרכנים פרטיים,
 הבסיס: 2002 = 100, נתונים מקוריים, במחירים קבועים⁽¹⁾

אחר	שירותי רפואה ותרופות	ספרים, ציוד משרדי ופרסום	ציוד ושירותי תקשורת	ציוד ושירותי תחבורה	מחשבים ותוכנה	מזה : דלק, חשמל וגז	מוצרים ושירותים אחרים- סך הכל	רכישות בכרטיסי אשראי- סך הכל		
116.3	126.9	103.0	138.1	112.3	218.6	109.6	122.3	118.2	I	2005
110.4	124.5	99.5	128.2	105.2	203.3	109.0	117.0	110.3	II	
129.7	141.7	109.6	143.9	122.4	221.3	123.2	133.3	128.3	III	
121.2	127.4	102.0	138.1	111.2	183.1	107.0	122.0	125.2	IV	
127.5	138.5	110.5	153.3	125.0	211.8	114.8	132.7	130.4	V	
128.0	131.8	116.9	138.5	115.2	204.9	109.8	126.7	125.8	VI	
126.0	133.5	125.9	147.0	119.1	216.5	110.2	129.7	131.1	VII	
138.0	136.9	148.1	139.7	124.0	226.1	118.4	135.2	135.5	VIII	
145.1	141.7	129.4	155.8	115.9	239.5	116.1	138.9	138.8	IX	
114.3	118.0	97.9	142.1	94.2	192.1	100.0	116.6	120.5	X	
131.1	135.6	106.0	141.7	117.3	270.0	113.5	130.5	130.3	XI	
140.0	139.7	129.4	155.2	121.9	294.6	111.5	138.1	138.6	XII	
127.3	133.0	114.9	143.5	115.3	223.5	111.9	128.6	127.7	I-XII	
128.9	143.0	110.6	143.8	115.5	265.2	114.4	131.8	131.4	I	2006
118.8	133.1	109.4	141.3	102.6	231.1	107.6	123.8	121.4	II	
138.7	153.5	125.0	162.4	119.8	244.9	126.4	143.2	143.5	III	
122.1	134.3	108.1	143.0	105.1	217.3	111.8	125.9	131.3	IV	
131.2	148.6	114.4	153.7	122.4	240.6	118.9	136.7	140.0	V	
138.5	140.0	128.7	157.7	118.4	225.2	116.9	137.6	137.1	VI	
131.8	145.2	120.5	159.0	116.3	235.8	116.4	136.6	137.3	VII	
152.1	149.0	153.9	162.5	123.3	254.4	121.0	146.7	146.6	VIII	
162.0	148.1	135.1	165.7	117.8	266.8	117.9	147.4	149.6	IX	
150.2	142.9	116.2	166.6	124.7	297.1	125.6	146.0	144.1	X	
147.8	149.3	117.0	163.6	127.5	317.0	126.1	146.6	145.7	XI	
156.8	150.9	124.6	165.3	122.6	334.8	120.2	148.4	151.5	XII	
139.9	144.8	122.0	157.1	118.0	260.9	118.6	139.2	140.0	I-XII	

לוח 1. מדדי רכישות בכרטיסי אשראי על ידי צרכנים פרטיים, הבסיס: 2002 = 100, נתונים מקוריים, במחירים קבועים (המשך)⁽¹⁾

מזה:				שירותים סך הכל	מזה:			מוצרי תעשייה- סך הכל	מזון ומשקאות (כולל שירותי אוכל)		
שירותי ממשלה ועירייה	פנאי ובילוי	טיסות תיירות ואירוח	ביטוח		רהיטים	מוצרי חשמל ואלק' כולל בתי כלבו	הלבשה והנעלה				
189.4	116.2	65.4	147.8	125.8	97.0	89.3	140.6	109.8	111.6	I	2005
134.6	111.7	71.0	132.5	110.0	96.4	84.1	129.3	103.1	104.2	II	
164.1	135.7	95.5	159.0	136.2	121.4	102.5	154.3	125.0	116.1	III	
125.0	130.4	99.8	143.4	123.2	127.7	118.3	173.4	140.5	120.3	IV	
181.6	134.3	111.4	154.4	143.8	106.7	102.4	154.4	122.7	122.5	V	
153.9	133.3	139.7	145.0	144.0	96.3	100.0	147.2	117.2	117.3	VI	
183.1	140.3	157.9	147.2	158.1	119.9	114.1	145.3	126.8	117.1	VII	
154.2	151.8	161.3	152.6	155.9	132.9	125.5	152.0	136.6	119.9	VIII	
199.9	131.6	140.1	147.9	155.1	131.1	122.9	160.1	138.2	126.8	IX	
118.3	125.9	106.8	131.7	119.7	127.0	102.8	168.7	131.5	119.3	X	
216.7	129.8	82.7	147.8	139.1	119.7	106.5	194.7	141.8	114.6	XI	
206.2	134.7	83.4	225.5	164.0	129.3	115.7	163.0	135.7	122.9	XII	
168.9	131.3	109.6	152.9	139.6	117.1	107.0	156.9	127.4	117.7	I-XII	
239.1	130.3	79.7	160.7	147.5	116.6	107.4	165.3	130.6	119.5	I	2006
179.4	120.6	85.0	153.1	132.5	114.1	99.5	147.9	120.0	110.0	II	
212.5	149.1	106.8	175.1	157.6	155.7	125.8	183.9	152.4	126.9	III	
142.4	142.8	107.0	144.0	130.9	132.6	120.2	183.1	145.9	129.8	IV	
227.0	142.1	114.1	170.1	160.9	120.3	115.1	190.1	144.2	127.3	V	
176.7	146.1	138.6	167.5	157.6	112.4	117.7	166.8	135.3	122.4	VI	
208.7	151.8	146.4	153.9	163.2	120.5	114.1	155.5	130.7	124.6	VII	
176.7	147.7	150.5	163.5	160.4	148.6	132.3	180.9	153.2	131.0	VIII	
217.2	142.9	140.7	162.3	165.2	142.3	135.7	191.5	157.7	135.4	IX	
191.0	158.6	117.0	150.0	148.7	158.6	119.9	214.8	161.8	123.7	X	
261.3	145.7	90.5	158.9	156.9	129.7	118.1	222.2	159.1	125.2	XI	
251.4	146.7	95.6	234.0	182.2	140.4	128.1	204.0	158.6	128.9	XII	
206.9	143.7	114.3	166.1	155.3	132.6	119.5	183.8	145.8	125.4	I-XII	

(1) סעיפי הרכישה מנוכחים במדדים מתאימים מתוך סעיפי מדד המחירים לצרכן

לוח 2. שינוי⁽¹⁾ במדדי רכישות בכרטיסי אשראי על ידי צרכנים פרטיים
 נתונים מקוריים, במחירים קבועים⁽²⁾

I-XII 2006	I-XII 2005	
9.6	9.9	רכישות בכרטיסי אשראי - סך הכל
8.3	7.5	מוצרים ושירותים אחרים - סך הכל
6.0	3.7	דלק, חשמל וגז
16.7	22.8	מחשבים ותוכנה
2.3	8.3	ציוד ושירותי תחבורה
9.5	5.6	ציוד ושירותי תקשורת
6.2	7.8	ספרים, ציוד משרדי ופרסום
8.9	7.9	שירותי רפואה ותרופות
9.9	10.0	אחר
6.5	6.3	מזון ומשקאות (כולל שירותי אוכל)
14.4	15.2	מוצרי תעשייה - סך הכל
17.1	21.2	הלבשה והנעלה
11.7	10.1	מוצרי חשמל ואלקטרוניקה (כולל בתי כלבו)
13.3	11.7	רהיטים
11.3	14.9	שירותים – סך הכל
8.6	17.5	ביטוח
4.3	8.7	שירותי טיסות, תיירות ואירוח
9.4	8.9	פנאי ובילוי
22.5	20.3	שירותי ממשלה ועירייה

(1) כל תקופה לעומת התקופה המקבילה בשנה הקודמת.
 (2) סעיפי הרכישה מנוכים במדדים מתאימים מתוך סעיפי מדד המחירים לצרכן.