

הודעה לעיתונות

פקס' 02-6521340 http://www.cbs.gov.il info@cbs.gov.il

ירושלים, ב' בניסן תשס"ז
21 במרס 2007
052/2007

מכירות של רשתות השיווק^(*) בחודשים דצמבר 2006-פברואר 2007

Sales Value of Chain Stores Goods in December 2006-February 2007

על פי נתוני המגמה, בשלושת החודשים דצמבר 2006-פברואר 2007 נרשמה עלייה, במחירים קבועים, של 9% בחישוב שנתי, בסך כל המכירות של רשתות השיווק. זאת, בהמשך לעלייה של 6.8% בשלושת החודשים ספטמבר-נובמבר 2006.

במכירות המזון של רשתות השיווק נרשמה על פי נתוני המגמה עלייה, במחירים קבועים, של 5.1% בחישוב שנתי בשלושת החודשים דצמבר 2006-פברואר 2007, בהמשך לעלייה של 2.1% בשלושת החודשים ספטמבר-נובמבר 2006.

נתונים אלה, הנאספים מדי חודש מרשתות השיווק על ידי סוקרי הלשכה המרכזית לסטטיסטיקה, משמשים אינדיקטור לצריכה הפרטית, והם מקדימים בחודש את נתוני פדיון המסחר הקמעוני ממקורות מע"מ, המשמשים גם הם אינדיקטור נוסף.

הסבר מפורט ומעודכן על תהליך ניכוי עונתיות ואמידת המגמה מתפרסם ב"הגורמים העונתיים וגורמי ההתאמה מראש לשנת 2006, מגמות ל-2006-2002" (באתר הלמ"ס באינטרנט בלבד: הגדרות, סיווגים ושיטות, שיטות סטטיסטיות, סדרות עתיות), בכתובת:

<http://www.cbs.gov.il/publications/tseries/seasonal06/presentationh.pdf>

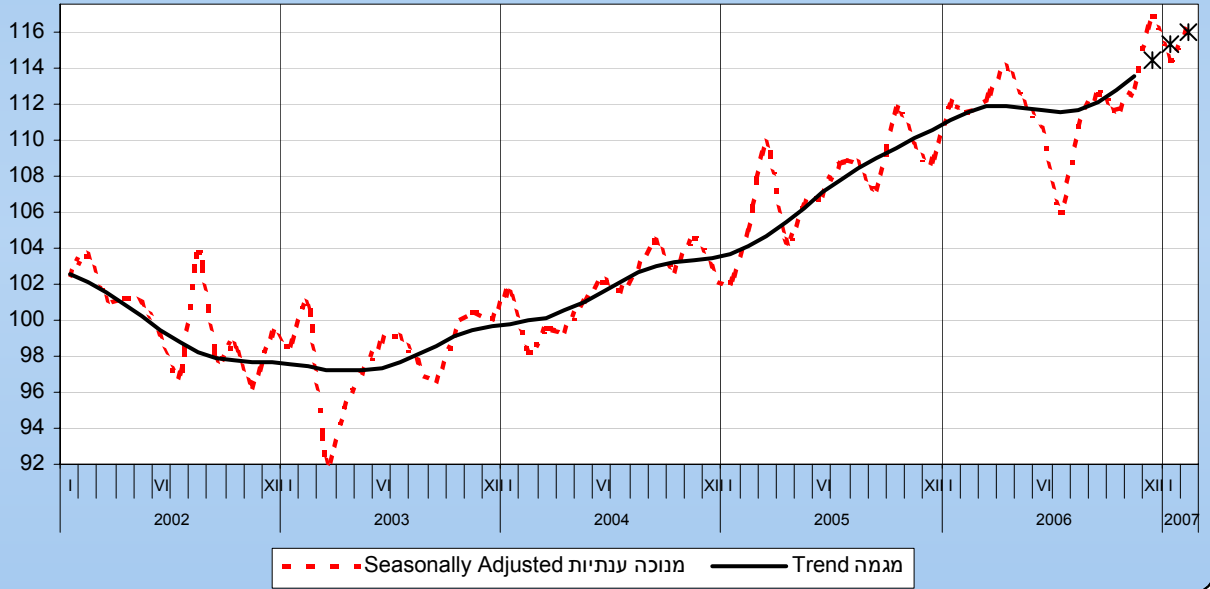
* ההודעה הבאה על "מכירות של רשתות השיווק לחודש מרס 2007" תפורסם בתאריך 22 באפריל 2007.

(*) רשת שיווק: מספר חנויות (לפחות 3) של אותה רשת המוכרות מוצרים מכל ענפי המסחר (כולל מזון).

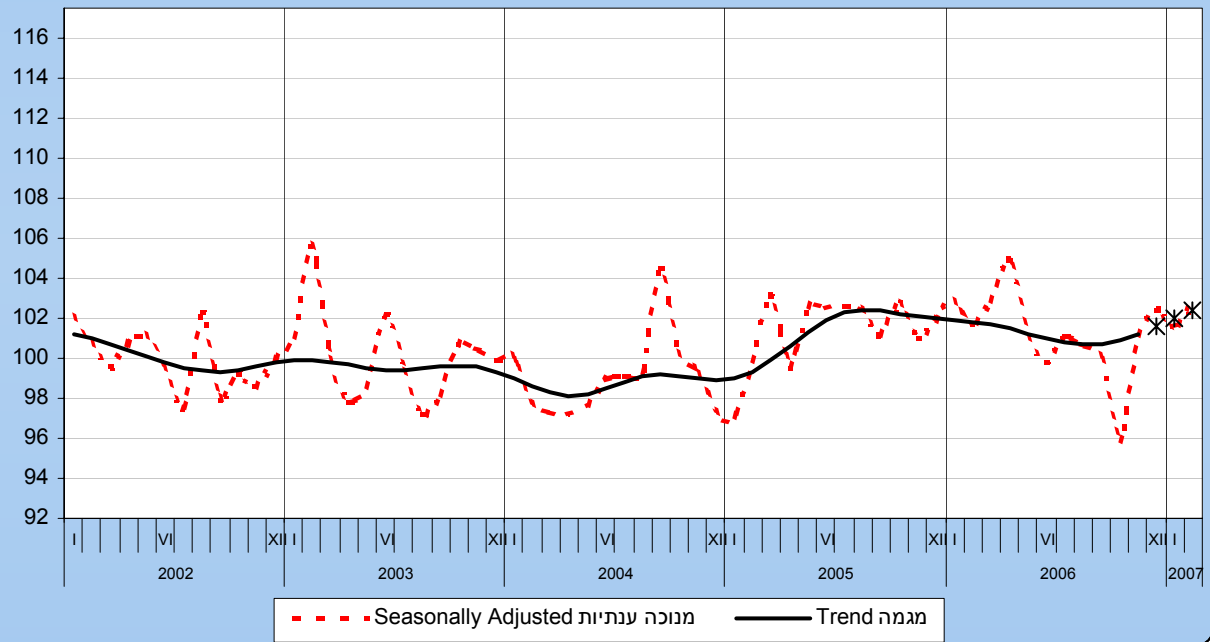
כתבה: רחל בן יוסף

לקבלת הסברים ניתן לפנות אל יחידת המידע בטל' 02-6592666, 050-6235124

מדדי ערך סך המכירות של רשתות השיווק במחירים קבועים
 Total Sales Value Indices of Chain Stores at Constant Price
 Base : 2002=100.0 : בסיס



מדדי ערך מכירות המזון של רשתות השיווק במחירים קבועים
 Food Sales Value Indices of Chain Stores at Constant Prices
 Base: 2002=100.0 : בסיס



*Last three points of trend may be subject to large revision.

* שלוש הנקודות האחרונות של המגמה עשויות להשתנות במידה ניכרת.

Table 1

		(1) מדדי ערך סך המכירות של רשתות השיווק במחירים קבועים Total Sales Value Indices of Chain Stores Goods at Constant Prices								
		(2) מגמה Trend ⁽²⁾		מנכי עונתיות Seasonally adjusted		נתונים מקוריים Original data				
		(3) % שינוי % Change ⁽³⁾	מדד Index	(3) % שינוי % Change ⁽³⁾	מדד Index	(3) % שינוי % Change ⁽³⁾	מדד Index			
2002	I	-0.9	102.5	0.4	102.5	-1.2	100.5	I	2002	
	II	-0.4	102.1	1.0	103.5	-9.7	90.8	II		
	III	-0.5	101.6	-2.3	101.1	30.9	118.9	III		
	IV	-0.7	100.9	0.1	101.2	-19.3	96.0	IV		
	V	-0.7	100.2	-0.4	100.9	4.1	99.9	V		
	VI	-0.8	99.4	-1.6	99.2	-8.2	91.7	VI		
	VII	-0.7	98.7	-2.3	96.9	7.2	98.3	VII		
	VIII	-0.5	98.2	7.1	103.8	10.5	108.6	VIII		
	IX	-0.3	97.9	-5.9	97.7	-4.1	104.1	IX		
	X	-0.2	97.8	1.0	98.7	-4.7	99.2	X		
	XI	-0.1	97.7	-2.4	96.3	-8.1	91.2	XI		
	XII	-0.1	97.6	2.9	99.2	10.6	100.9	XII		
2003	I	-0.1	97.5	-0.7	98.5	-2.3	98.6	I	2003	
	II	-0.1	97.4	2.3	100.8	-10.4	88.3	II		
	III	-0.1	97.2	-8.6	92.1	2.0	90.1	III		
	IV	-0.1	97.2	3.3	95.1	18.5	106.8	IV		
	V	0.0	97.2	2.0	97.0	-10.8	95.3	V		
	VI	0.2	97.4	1.9	98.8	-3.8	91.7	VI		
	VII	0.3	97.7	0.1	98.9	9.3	100.2	VII		
	VIII	0.4	98.1	-1.3	97.7	0.3	100.5	VIII		
	IX	0.5	98.6	-1.0	96.7	7.7	108.2	IX		
	X	0.5	99.0	2.5	99.1	-7.1	100.5	X		
	XI	0.4	99.4	1.3	100.4	-6.8	93.7	XI		
	XII	0.2	99.6	-0.3	100.1	10.0	103.1	XII		
2004	I	0.2	99.8	1.4	101.5	-4.4	98.6	I	2004	
	II	0.1	99.9	-3.2	98.2	-10.0	88.7	II		
	III	0.2	100.1	1.3	99.5	25.4	111.2	III		
	IV	0.3	100.5	-0.1	99.4	-7.5	102.9	IV		
	V	0.5	101.0	1.7	101.1	-5.1	97.7	V		
	VI	0.6	101.6	0.9	102.1	-0.5	97.2	VI		
	VII	0.6	102.1	-0.4	101.6	5.3	102.4	VII		
	VIII	0.5	102.6	1.2	102.9	3.7	106.2	VIII		
	IX	0.3	102.9	1.4	104.3	5.3	111.8	IX		
	X	0.2	103.2	-1.4	102.8	-10.1	100.5	X		
	XI	0.1	103.3	1.6	104.5	0.6	101.1	XI		
	XII	0.1	103.5	-1.5	102.9	7.5	108.7	XII		
2005	I	0.2	103.7	-0.9	102.0	-10.9	96.8	I	2005	
	II	0.4	104.1	2.9	104.9	-5.4	91.6	II		
	III	0.6	104.7	4.6	109.8	14.1	104.5	III		
	IV	0.7	105.4	-5.0	104.3	13.2	118.3	IV		
	V	0.8	106.2	2.1	106.5	-13.3	102.6	V		
	VI	0.8	107.0	0.5	107.0	0.6	103.2	VI		
	VII	0.7	107.8	1.5	108.6	4.5	107.8	VII		
	VIII	0.6	108.4	0.0	108.6	6.0	114.3	VIII		
	IX	0.5	109.0	-1.3	107.2	3.1	117.8	IX		
	X	0.5	109.5	4.2	111.6	-9.3	106.9	X		
	XI	0.5	110.0	-1.8	109.7	-0.4	106.5	XI		
	XII	0.5	110.6	-0.8	108.8	4.7	111.5	XII		
2006	I	0.5	111.1	2.9	112.0	-2.6	108.6	I	2006	
	II	0.4	111.5	-0.4	111.5	-10.4	97.3	II		
	III	0.2	111.8	0.6	112.2	18.3	115.1	III		
	IV	0.1	111.9	1.5	113.9	4.3	120.0	IV		
	V	-0.1	111.8	-1.7	112.0	-7.4	111.1	V		
	VI	-0.1	111.6	-1.2	110.6	-5.8	104.7	VI		
	VII	-0.1	111.5	-4.2	105.9	0.4	105.1	VII		
	VIII	0.1	111.7	4.6	110.8	10.7	116.3	VIII		
	IX	0.3	112.1	1.6	112.5	5.7	122.9	IX		
	X	0.6	112.7	-0.8	111.6	-7.2	114.1	X		
	XI	0.7	113.5	1.1	112.9	-2.3	111.5	XI		
	XII	0.8	114.4	3.5	116.8	5.7	117.9	XII		
2007	I	R	0.7	115.3	-2.0	114.4	-5.3	111.7	R	2007
	II	*	0.6	116.0	1.6	116.2	-9.1	101.5	*	

* נתונים ארעיים.

* נתונים ארעיים.

(1) Excluding fuel and including food.

(1) ללא דלק וכולל מזון.

(2) According to Henderson Method.

(2) על פי שיטת הנדרסון.

(3) Percentage change - on the previous month.

(3) אחוז שינוי - לעומת החודש הקודם.

Table 2

לוח 2

		מדדי ערך מכירות המזון של רשתות השיווק במחירים קבועים Food Sales Value Indices of Chain Stores at Constant Prices								
		מגמה Trend ⁽¹⁾		מנוכי עונתיות Seasonally adjusted		נתונים מקוריים Original data				
		% שינוי ⁽²⁾ % Change ⁽²⁾	מדד Index	% שינוי ⁽²⁾ % Change ⁽²⁾	מדד Index	% שינוי ⁽²⁾ % Change ⁽²⁾	מדד Index			
2002	I	-1.4	101.2	-0.6	102.0	4.8	103.0	I	2002	
	II	-0.3	101.0	-1.3	100.7	-13.8	88.8	II		
	III	-0.3	100.7	-1.1	99.6	27.0	112.8	III		
	IV	-0.3	100.4	1.1	100.7	-12.6	98.6	IV		
	V	-0.3	100.1	0.4	101.1	5.7	104.2	V		
	VI	-0.3	99.8	-1.5	99.6	-11.7	92.0	VI		
	VII	-0.2	99.5	-2.0	97.6	7.5	98.9	VII		
	VIII	-0.1	99.4	4.8	102.3	6.6	105.4	VIII		
	IX	0.0	99.3	-4.2	98.0	-1.4	103.9	IX		
	X	0.1	99.4	1.3	99.2	-3.3	100.5	X		
	XI	0.2	99.6	-0.6	98.6	-6.7	93.8	XI		
	XII	0.2	99.8	1.4	100.0	4.9	98.4	XII		
2003	I	0.1	99.9	1.0	101.0	6.6	104.9	I	2003	
	II	0.0	99.9	4.6	105.6	-11.2	93.2	II		
	III	-0.1	99.8	-5.4	100.0	2.0	95.1	III		
	IV	-0.1	99.7	-2.1	97.8	12.6	107.1	IV		
	V	-0.1	99.5	0.7	98.5	-6.6	100.0	V		
	VI	-0.1	99.4	3.7	102.2	-5.2	94.8	VI		
	VII	0.0	99.4	-2.8	99.4	6.4	100.9	VII		
	VIII	0.0	99.5	-2.2	97.2	-3.0	97.9	VIII		
	IX	0.1	99.6	0.8	98.1	11.8	109.5	IX		
	X	0.1	99.6	2.7	100.7	-4.8	104.2	X		
	XI	-0.1	99.6	-0.2	100.5	-11.6	92.1	XI		
	XII	-0.2	99.3	-0.7	99.9	9.2	100.6	XII		
2004	I	-0.4	99.0	0.1	100.0	-1.2	99.4	I	2004	
	II	-0.4	98.6	-2.3	97.7	-11.5	88.0	II		
	III	-0.3	98.3	-0.4	97.3	20.3	105.9	III		
	IV	-0.1	98.1	-0.1	97.2	-2.7	103.0	IV		
	V	0.1	98.2	0.6	97.7	-6.3	96.5	V		
	VI	0.3	98.5	1.2	98.9	-1.0	95.5	VI		
	VII	0.3	98.8	0.2	99.1	4.8	100.1	VII		
	VIII	0.3	99.1	0.1	99.2	-0.2	99.9	VIII		
	IX	0.1	99.2	5.3	104.5	12.1	112.0	IX		
	X	-0.1	99.1	-4.0	100.3	-11.8	98.8	X		
	XI	-0.1	99.0	-1.1	99.3	-3.6	95.2	XI		
	XII	-0.1	98.9	-2.0	97.3	7.0	101.9	XII		
2005	I	0.1	99.0	-0.3	97.0	-9.9	91.8	I	2005	
	II	0.3	99.3	2.9	99.8	-3.9	88.2	II		
	III	0.6	99.9	3.3	103.1	11.1	98.0	III		
	IV	0.7	100.6	-3.4	99.6	9.2	107.0	IV		
	V	0.7	101.3	3.1	102.6	-5.3	101.3	V		
	VI	0.6	101.9	-0.1	102.5	0.0	101.3	VI		
	VII	0.4	102.3	0.1	102.6	0.3	101.6	VII		
	VIII	0.1	102.4	-0.2	102.4	4.9	106.6	VIII		
	IX	0.0	102.4	-1.3	101.2	5.9	112.9	IX		
	X	-0.1	102.2	1.5	102.7	-12.1	99.2	X		
	XI	-0.1	102.1	-1.7	101.0	-2.0	97.2	XI		
	XII	-0.1	102.0	0.9	101.9	4.8	101.9	XII		
2006	I	-0.1	101.9	0.9	102.8	-2.4	99.5	I	2006	
	II	-0.1	101.8	-1.1	101.7	-9.5	90.0	II		
	III	-0.1	101.7	1.1	102.8	16.1	104.5	III		
	IV	-0.2	101.5	2.1	104.9	4.2	108.9	IV		
	V	-0.2	101.2	-3.6	101.1	-4.6	103.9	V		
	VI	-0.2	101.0	-1.3	99.8	-7.9	95.7	VI		
	VII	-0.2	100.8	1.3	101.1	4.1	99.6	VII		
	VIII	-0.1	100.7	-0.4	100.7	5.0	104.6	VIII		
	IX	0.0	100.7	-0.7	100.0	4.6	109.4	IX		
	X	0.2	100.9	-4.1	95.9	-9.3	99.2	X		
	XI	0.3	101.2	5.4	101.1	0.7	99.9	XI		
	XII	0.4	101.6	1.3	102.4	-1.0	98.9	XII		
2007	I	R	0.4	102.0	-0.8	101.6	1.8	100.7	R I	2007
	II	*	0.4	102.4	1.1	102.7	-9.6	91.0	* II	

* נתונים ארעיים.

* נתונים ארעיים.

(1) According to Henderson Method.

(1) על פי שיטת הדרסון.

(2) Percentage change - on the previous month.

(2) אחוז שינוי - לעומת החודש הקודם.