

הודעה לעיתונות

פקס' 02-6521340 http://www.cbs.gov.il info@cbs.gov.il

ירושלים ד' בתמוז, תשס"ז

20 ביוני, 2007

113/2007

2,181 נפגעים ב-1,233 תאונות דרכים בחודש מאי 2007 מתוכם: 28 הרוגים ב-24 תאונות קטלניות

May 2007: 2,181 Casualties in 1,233 Road Accidents
Thereof: 28 Killed in 24 Fatal Accidents

בחודש מאי 2007 נרשמו על ידי משטרת ישראל (בתיקי ת"ד) 1,233 תאונות דרכים עם נפגעים (לא כולל תאונות שאירעו ביהודה ושומרון), מהן 24 תאונות קטלניות ו-142 תאונות עם פצועים קשה. בתאונות אלו נפגעו 2,181 איש, מהם 28 הרוגים ו-158 פצועים קשה.

על פי נתוני **המגמה**, נמשכת הירידה במספר **התאונות** שהחלה בחודש אוקטובר 2006, בקצב של כ-1.7% בממוצע לחודש וזאת לאחר עלייה בין החודשים מאי 2006 לספטמבר 2006 בקצב של כ-0.4% בממוצע לחודש.

נתוני **המגמה** של מספר **הנפגעים** מצביעים על כך שהחל בחודש אוקטובר 2006 ועד לחודש מאי 2007, נרשמה ירידה בקצב של כ-2.6% בממוצע לחודש וזאת לאחר עלייה בין החודשים מרס 2005 ועד לחודש ספטמבר 2006 בקצב של כ-0.4% בממוצע לחודש.

בנוסף, נרשמו בחודש מאי 2007 **ביהודה ושומרון** (לא כולל שטחי הרשות הפלשתינאית) 41 תאונות, מהן תאונה קטלנית אחת ו-5 תאונות עם פצועים קשה. בתאונות אלו נפגעו 110 איש, מהם הרוג אחד ו-9 פצועים קשה.

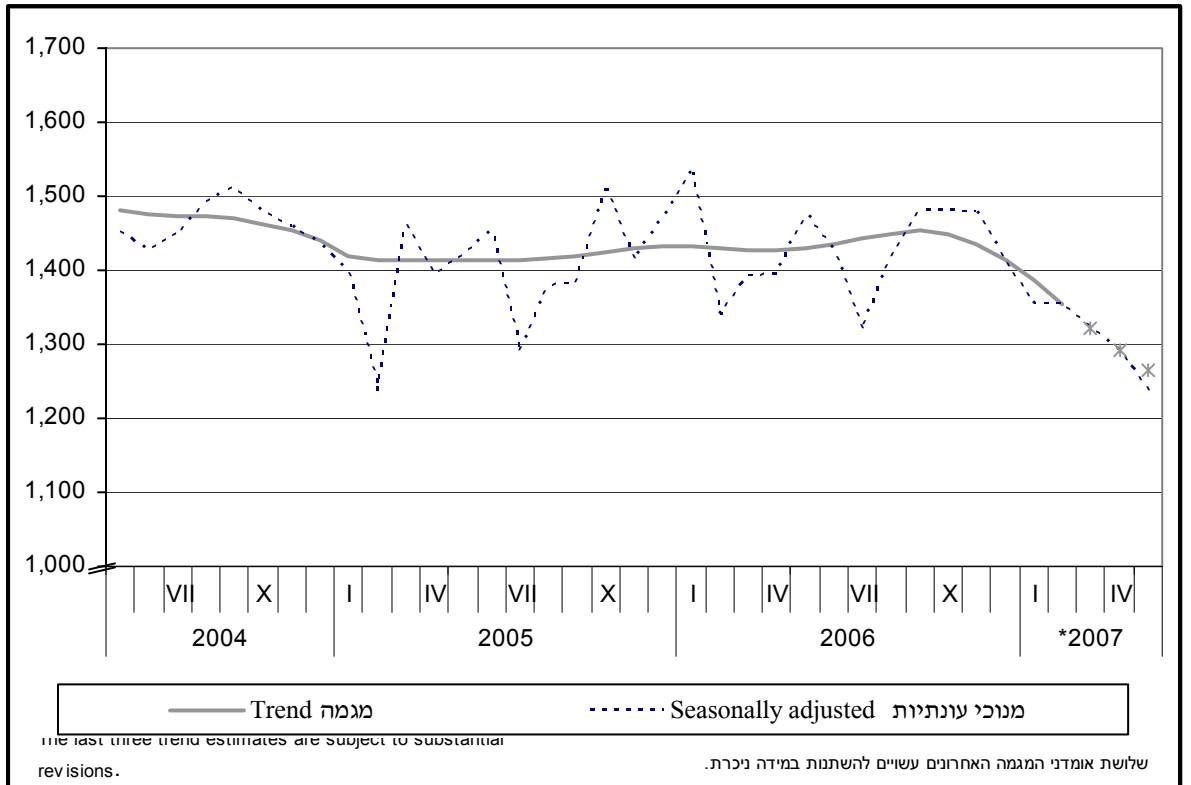
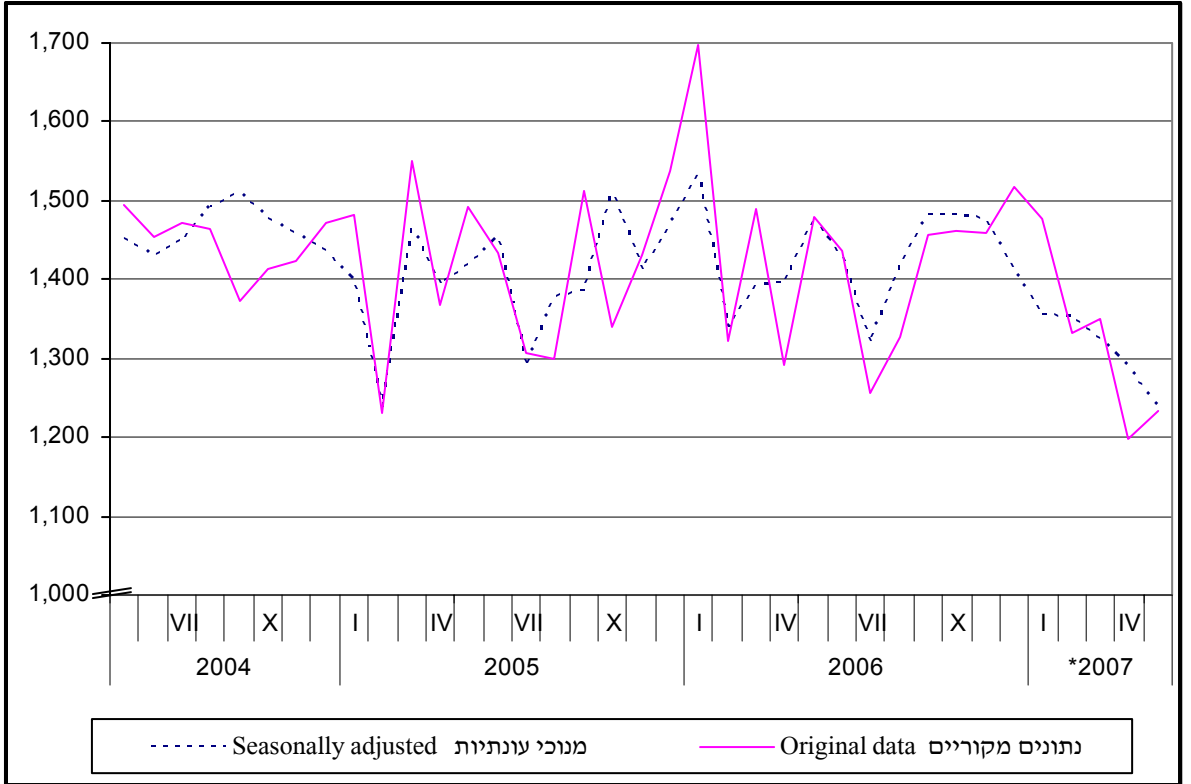
יצויין, שבנוסף לכך, בחודש מאי 2007 נרשמו ע"י משטרת ישראל (בתיקי "כללי עם נפגעים") 5,000 דיווחים על תאונות דרכים עם נפגעים קל, מהם 70 ביהודה ושומרון.

• ההודעה הבאה על "תאונות דרכים עם נפגעים בחודש יוני 2007" תפורסם ב-19 ביולי 2007.

כתב: אריה אברהם

לקבלת הסברים ניתן לפנות אל יחידת קשרי עיתונות בטל' 050-6235124 / 02-6527845

תאונות דרכים עם נפגעים - נתונים חודשיים Road Accidents with Casualties - Monthly Data



**ROAD ACCIDENTS WITH CASUALTIES
AND CASUALTIES, BY SEVERITY**
**תאונות דרכים עם נפגעים
ונפגעים, לפי חומרה**

Casualties					Accidents					תאונות	סך הכל		
Thereof:		Total	סך הכל			Thereof:		Total	סך הכל				
קשה	הרוגים	מגמה	מנוכי עונתיות	נתונים מקוריים	קשות	קטלניות	מגמה	מנוכי עונתיות	נתונים מקוריים			מגמה	מנוכי עונתיות
Seriously injured	Killed	Trend	Seasonally adjusted	Original data	Serious	Fatal	Trend	Seasonally adjusted	Original data	Trend	Seasonally adjusted	Original data	
2,410	451			37,080	1,946	418			17,745				2003
2,442	480			36,919	1,968	428			17,762				2004
2,352	448			35,473	1,885	381			16,987				2005
2,296	414			35,903	1,871	373			17,193				2006
217	48	3,065	2,965	3,063	169	41	1,482	1,452	1,495				V 2004
208	37	3,064	3,032	3,058	175	33	1,477	1,428	1,454				VI
222	42	3,066	3,044	3,239	180	39	1,474	1,449	1,472				VII
202	45	3,065	3,151	3,229	163	40	1,473	1,491	1,465				VIII
200	38	3,055	3,108	2,752	160	32	1,469	1,510	1,372				IX
187	37	3,033	3,100	2,985	156	32	1,463	1,478	1,413				X
160	33	2,998	3,061	2,972	135	28	1,453	1,460	1,423				XI
214	38	2,958	2,904	2,888	168	36	1,441	1,436	1,473				XII
193	37	2,870	2,816	2,998	142	32	1,418	1,398	1,482				I 2005
139	40	2,863	2,670	2,590	111	38	1,414	1,238	1,230				II
186	41	2,873	2,964	3,068	146	34	1,414	1,463	1,550				III
221	34	2,892	2,905	2,863	178	31	1,414	1,394	1,368				IV
193	37	2,913	2,963	3,045	168	30	1,414	1,419	1,493				V
242	40	2,931	3,099	3,096	194	28	1,414	1,454	1,434				VI
206	34	2,943	2,844	2,980	164	29	1,414	1,290	1,307				VII
196	37	2,951	2,860	2,822	154	28	1,416	1,379	1,299				VIII
183	36	2,956	2,850	3,065	142	32	1,419	1,385	1,513				IX
208	39	2,958	3,112	2,874	165	34	1,424	1,511	1,341				X
196	43	2,958	2,964	2,962	157	38	1,429	1,414	1,432				XI
189	30	2,956	3,004	3,110	164	27	1,432	1,467	1,538				XII
194	36	2,955	3,259	3,573	164	33	1,432	1,532	1,698				I 2006
202	25	2,957	2,876	2,773	160	23	1,430	1,340	1,322				II
177	40	2,964	2,870	3,065	145	37	1,428	1,393	1,489				III
150	29	2,977	2,981	2,833	118	28	1,427	1,395	1,292				IV
204	39	2,997	3,039	2,958	164	33	1,429	1,475	1,479				V
190	39	3,022	3,016	3,050	148	32	1,435	1,428	1,437				VI
170	28	3,046	2,595	2,524	142	27	1,443	1,320	1,256				VII
201	25	3,063	2,737	2,689	165	23	1,450	1,416	1,326				VIII
200	38	3,066	3,128	2,982	169	33	1,453	1,481	1,456				IX
207	36	3,048	3,326	3,304	170	34	1,448	1,481	1,461				X
208	33	3,005	3,050	3,030	174	31	1,435	1,478	1,460				XI
193	46	2,937	2,969	3,122	152	39	1,414	1,412	1,517				XII
176	31	2,848	2,817	3,001	140	29	1,386	1,355	1,476				I *2007
167	35	2,748	2,748	2,634	126	31	1,354	1,353	1,331				II
210	47	2,647	2,682	2,757	158	38	1,321	1,324	1,351				III
176	32	2,557	2,508	2,442	144	31	1,291	1,290	1,199				IV
158	28	2,485	2,250	2,181	142	24	1,266	1,237	1,233				V

* Temporary data

* נתונים ארעיים