

הודעה לעיתונות

פקס' 02-6521340 http://www.cbs.gov.il info@cbs.gov.il

הודעה קודמת בנושא זה פורסמה ב-13 ביוני 2007

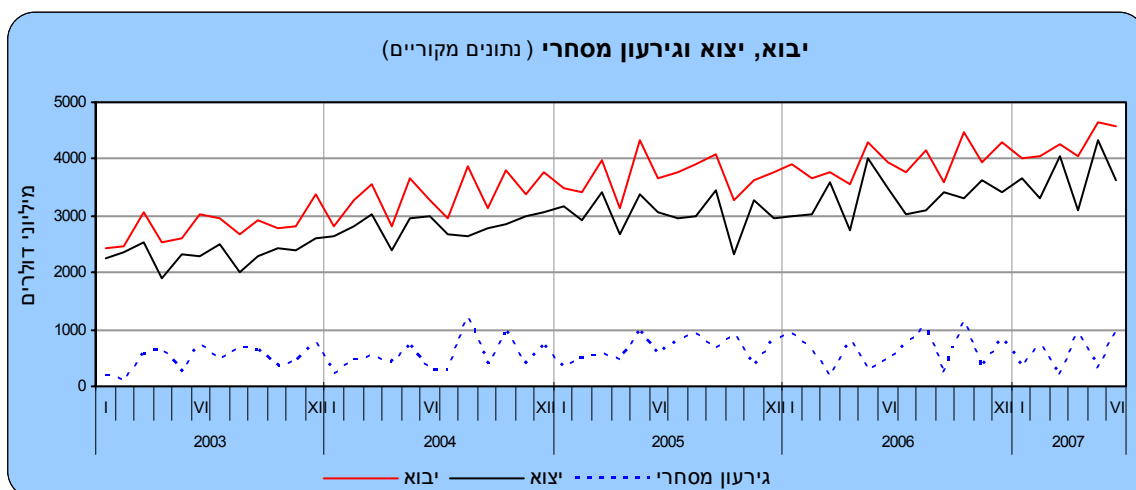
ירושלים, כו' בתמוז תשס"ז
12 ביולי 2007
124/2007

סחר החוץ של ישראל בחודש יוני 2007 נמשכת העלייה ביבוא מוצרי צריכה Israel's Foreign Trade – June 2007

על פי נתוני המגמה בחודשים האחרונים

- האטה בקצב הגידול של יצוא הסחורות
- עלייה של 27.8% ביבוא מוצרי צריכה

בחודש יוני 2007, הסתכם יבוא הסחורות ב-4.6 מיליארד דולר, יצוא הסחורות ב-3.6 מיליארד דולר, והגירעון המסחרי במיליארד דולר. בששת החודשים הראשונים של השנה הסתכם יבוא הסחורות ב-25.6 מיליארד דולר ויצוא הסחורות ב-22.1 מיליארד דולר. הגירעון המסחרי הגיע בששת החודשים הראשונים של 2007 ל-580 מיליון דולר בממוצע לחודש, 6.9 מיליארד דולר במונחים שנתיים (7.6 מיליארד דולר ב-2006).



כתבה: הלן ברוסילובסקי

לקבלת הסברים ניתן לפנות אל יחידת קשרי עיתונות בטל' 02-6527845, 050-6235124

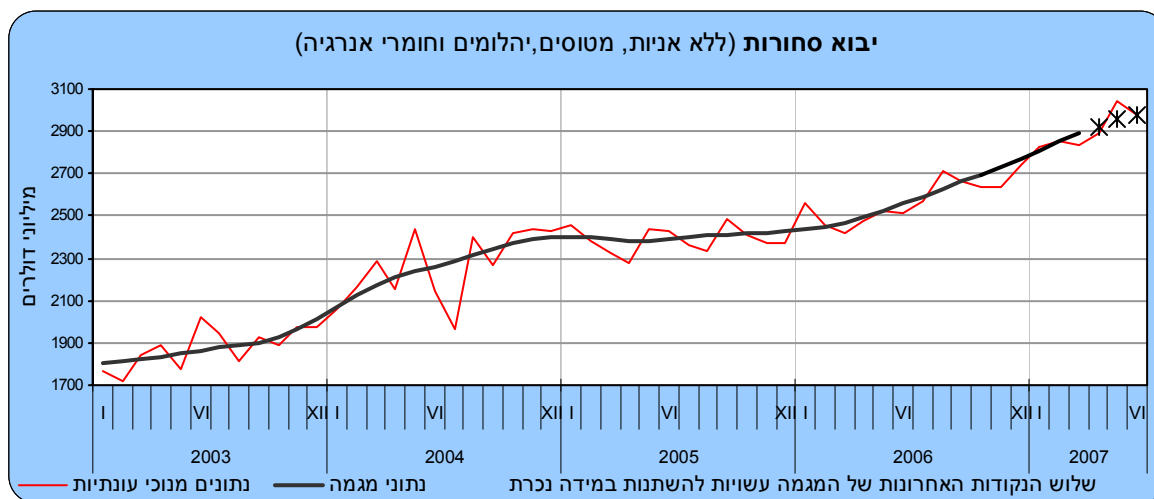
יצויין כי השינויים בסדרות "כלי תחבורה" ביבוא מוצרי צריכה ובסדרת "מכוניות נוסעים להשקעה" ביבוא מוצרי השקעה, מושפעים באופן חלקי משינויים בהגדרות שהוכנסו בתעריף המכס. סיווג היבוא בסדרות הנ"ל נקבעו לכל אחד מסעיפי תעריף המכס בהתאם לבדיקות שנערכו בעבר והשינויים האחרונים בהגדרות. תוקף השינויים בהגדרות החל ב-1 בינואר 2007. כתוצאה מכך קיימת אי-סדרות גבוהה בסדרות אלו המקשה על חישוב של גורמי העונתיות ואמידת המגמה.

על כך נמסר מהלשכה המרכזית לסטטיסטיקה, על סמך נתונים ארעיים על הסחורות שעברו במכס ואשר אינם כוללים את הסחר בין ישראל לרשות הפלשתינית. כמו כן, הנתונים אינם כוללים יבוא ויצוא שירותים (הכוללים שירותי תוכנה). נתונים על כלל יצוא ויבוא סחורות ושירותים מתפרסמים במסגרת מאזן התשלומים מדי רבע שנה.

התפתחות סחר הסחורות בחודש יוני 2007, הושפעה בין היתר משינויים בערך הדולר של ארצות הברית לעומת המטבעות האחרים בהם נערכות עסקאות היבוא והיצוא. בחודש יוני 2007 התחזק הדולר של ארצות הברית ביחס לרוב המטבעות הנסחרים בישראל: ביחס לאירו ב-0.8%, ביחס לין היפני ב-1.6%, ביחס לפרנק השוויצרי התחזק ב-1.0%.

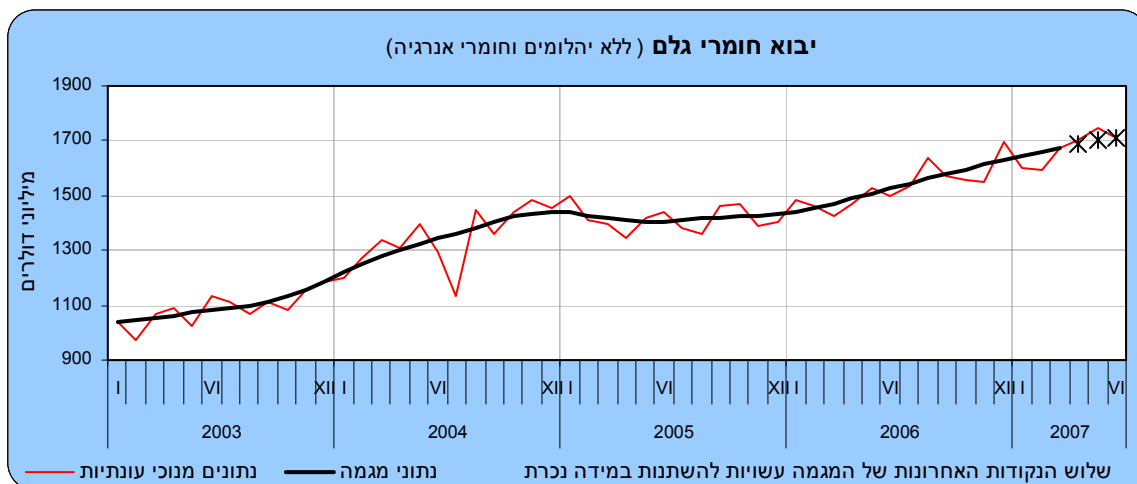
יבוא הסחורות

יבוא הסחורות בחודש יוני 2007, הסתכם כאמור ב-4.6 מיליארד דולר. 37% מסכום זה היה **יבוא חומרי גלם** (למעט יהלומים וחומרי אנרגיה), 14% **יבוא מוצרי צריכה**, 13% **יבוא מכוניות**, **ציוד וכלי תחבורה** **יבשתיים להשקעות** ו-36% הנותרים **יבוא יהלומים**, **חומרי אנרגיה**, **אניות ומטוסים**.

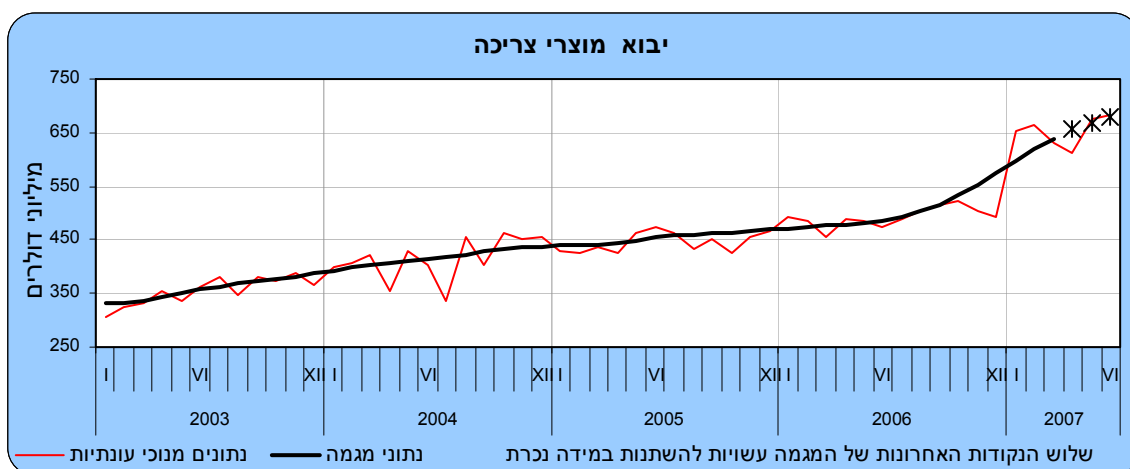


נתוני המגמה של יבוא הסחורות (למעט יהלומים, אניות ומטוסים וחומרי אנרגיה), שחושבו בלשכה המרכזית לסטטיסטיקה, לאחר ניכוי השפעת העונתיות הרגילה וגורמים בלתי סדירים, מצביעים על עלייה של 12.7% בחישוב שנתי באפריל-יוני 2007, בהמשך לעלייה של 18.2% ינואר-מרס 2007.

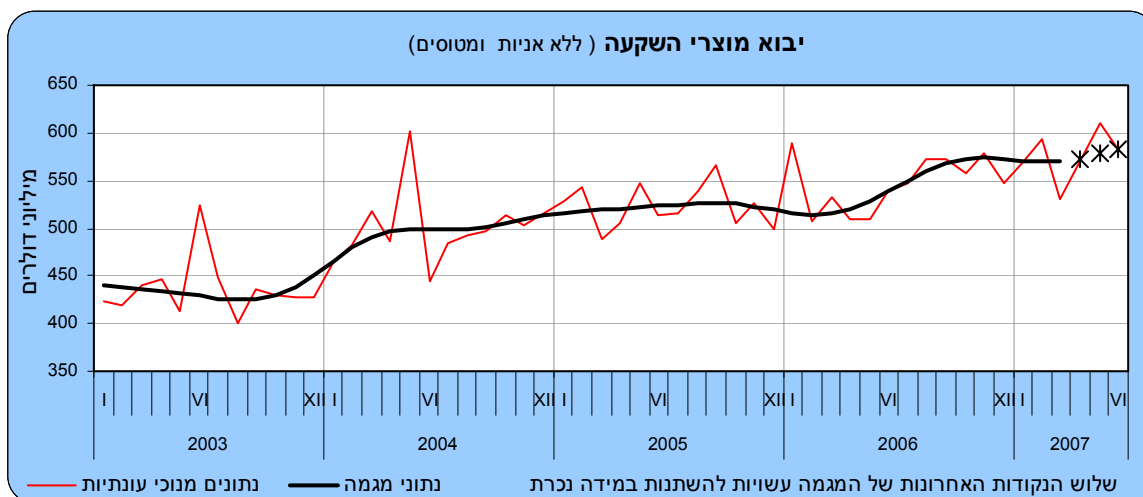
יבוא חומרי גלם (למעט יהלומים וחומרי אנרגיה) עלה בחודשים אפריל- יוני 2007 ב-7.4% בחישוב שנתי, לאחר עלייה של 12.2% בינואר-מרס 2007. פירוט לפי קבוצות מראה על עלייה **ביבוא גומי ופלסטיקה** (2.9% בחודש 40.9% במונחים שנתיים) **ביבוא ברזל ופלדה** (27.3% בחישוב שנתי) **וביבוא לתעשיות הנייר** (21.0%).



סך יבוא מוצרי צריכה עלה בשלושת החודשים האחרונים ב-27.8% בחישוב שנתי, לעומת עלייה של 51.1% בינואר-מרס 2007. **יבוא מוצרים לצריכה שוטפת** (תרופות, מזון ומשקאות, הלבשה והנעלה) עלו באותה תקופה ב-24.8%, **ויבוא מוצרי בני קיימה** עלה ב-32.9% בחישוב שנתי.



יבוא מוצרי השקעה (למעט אניות ומטוסים) עלה באפריל- יוני 2007 ב-8.7% בחישוב שנתי. **יבוא מכונות וציוד** (המהווה כ-80% מיבוא מוצרי השקעה) עלה בשלושת החודשים האחרונים ב-3.7%. **יבוא כלי תחבורה** (להשקעה), עלה ב-27.3%.



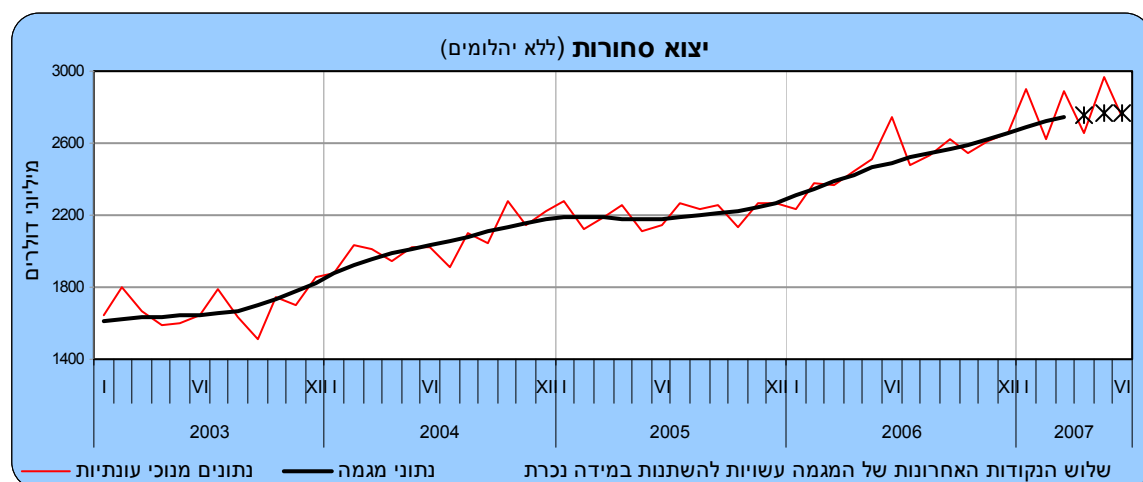
יבוא יהלומים (גולמיים ומלוטשים) הסתכם בששת החודשים הראשונים של שנת 2007 ב-4.4 מיליארד דולר, לעומת 4.2 מיליארד דולר בחודשים המקבילים של 2006.

יבוא חומרי אנרגיה (דלק גולמי, תזקיקים ופחם), הסתכם בינואר-יוני ב-3.9 מיליארד דולר, גבוהה ב-5.6% בהשוואה לאותם החודשים אשתקד.

יצוא הסחורות

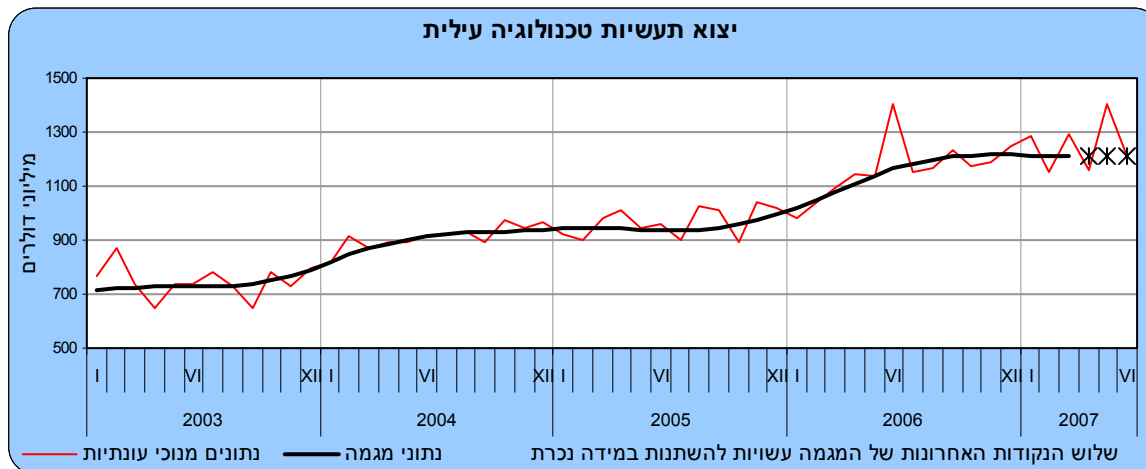
יצוא הסחורות הסתכם בחודש יוני השנה ב-3.6 מיליארד דולר. 79% מסכום זה היה **יצוא תעשייתי** (למעט יהלומים), 19% **יצוא יהלומים** ו-2% הנותרים **יצוא חקלאי**.

יצוא הסחורות (למעט יהלומים), עלה על פי **נתוני המגמה** בחודשים אפריל-יוני 2007 ב-3.7% בחישוב שנתי, בהמשך לעלייה של 13.6% ינואר-מרס 2007. **היצוא התעשייתי** עלה ב-4.1%.

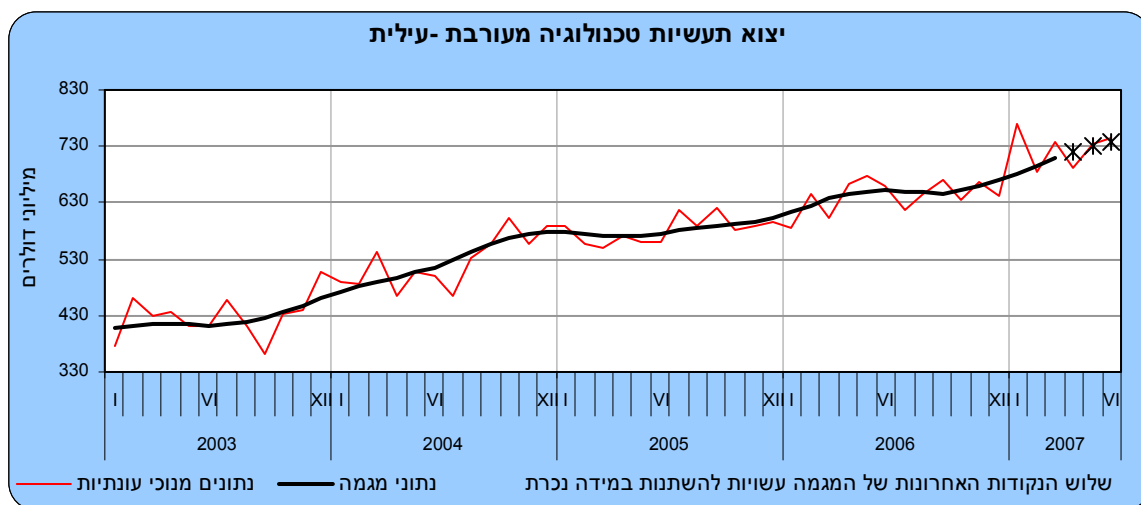


פירוט נתוני המגמה של היצוא התעשייתי לפי העוצמה הטכנולוגית:

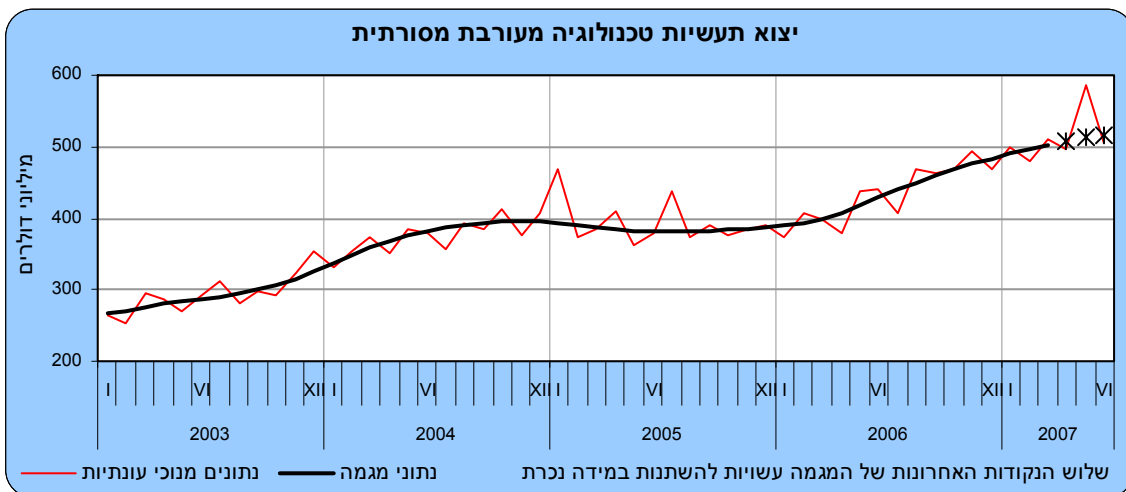
יצוא תעשיות טכנולוגיה עילית, המהווה 46% מכלל היצוא התעשייתי (למעט יהלומים), נותר ללא שינוי בשלושת החודשים האחרונים. נתוני היצוא לפי ענף מראים על ירידה בולטת **ביצוא ענף רכיבים אלקטרוניים ומחשבים** (-17.1% בחישוב שנתי).



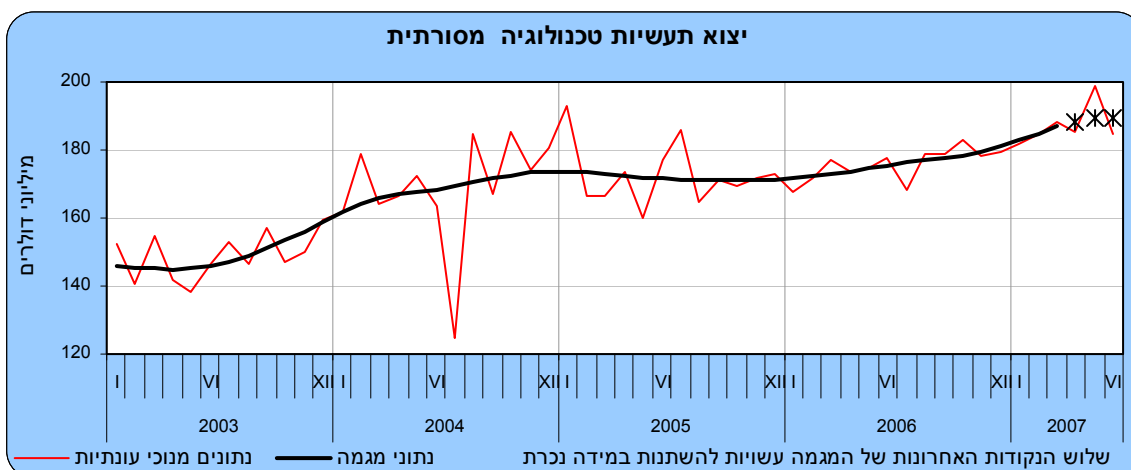
יצוא תעשיות טכנולוגיה מעורבת עילית (28% מכלל היצוא התעשייתי), עלה בשלושת החודשים האחרונים, על פי נתוני המגמה, ב-18.2% בחישוב שנתי. נתוני היצוא לפי ענף מראים על עליה **ביצוא ענף כימיקלים** (14.9%) ו**ביצוא ענף מכונות וציוד** (15.4% בחישוב שנתי).



ביצוא תעשיות טכנולוגיה מעורבת מסורתית (19% מכלל היצוא התעשייתי), עלה בשלושת החודשים האחרונים ב-10.5%, לעומת עלייה של 16.3% בינואר-מרס 2007. נתוני היצוא לפי ענף מצביעים על עלייה **ביצוא ענף מוצרי מתכת בסיסית** (11.8%) ו **ביצוא ענף גומי ופולסטיקה** (6.2%).



יצוא תעשיות טכנולוגיה מסורתית (7% מכלל היצוא התעשייתי), עלה באפריל-יוני 2007 ב-6.2% בחישוב שנתי, בהמשך לעלייה של 13.6% ינואר-מרס 2007. נתוני היצוא לפי ענף מצביעים על עלייה **ביצוא ענף מזון ומשקאות** (20.0%) **וביצוא עץ, ריהוט, נייר ודפוס** (10.9%)



יצוא יהלומים (מלוטשים וגולמיים) הסתכם בחודשים ינואר-יוני 2007, לפי נתונים מקוריים, ב-5.3 מיליארד דולר, לעומת 4.8 מיליארד דולר באותם החודשים אשתקד.

היצוא החקלאי הסתכם בששת החודשים הראשונים של השנה ב-803 מיליון דולר (נתונים ארעיים), עלייה של 29.3% לעומת החודשים המקבילים בשנת 2006. עלייה נרשמה **ביצוא ירקות** (44.8%) **וביצוא פירות** (46.7%).

* ההודעה לעיתונות הבאה על "סחר חוץ של ישראל" תפורסם ב-12 באוגוסט 2007.

פרסומים נוספים בנושא סחר חוץ :

הסברים, הגדרות ומקורות (באינטרנט בלבד) :

http://www1.cbs.gov.il/reader/fr_trade/intro_heb.pdf

"ירחון לסטטיסטיקה של סחר חוץ" (באינטרנט בלבד) :

http://www1.cbs.gov.il/reader/fr_trade/ftmenu_h_v1.htm

הודעה לעיתונות "סחר חוץ לפי ארצות":

http://www1.cbs.gov.il/reader/newhodaot/hodaa_template.html?hodaa=200710111

הודעה לעיתונות "יבוא לפי ארץ מקור":

http://www1.cbs.gov.il/reader/newhodaot/hodaa_template.html?hodaa=200610186

הודעה לעיתונות "מאזן מסחרי לפי עוצמה טכנולוגית":

http://www1.cbs.gov.il/reader/newhodaot/hodaa_template.html?hodaa=200610153

הודעה לעיתונות "יצוא לפי ענף וארצות, 2005-2000":

http://www1.cbs.gov.il/reader/newhodaot/hodaa_template.html?hodaa=200616253

הודעה לעיתונות "מדדי מחירים בסחר חוץ":

http://www1.cbs.gov.il/reader/newhodaot/hodaa_template.html?hodaa=200716053

הודעה לעיתונות "שערי מטבע":

http://www1.cbs.gov.il/reader/newhodaot/hodaa_template.html?hodaa=200716001

"סחר חוץ" סדרת סטטיסטיקה מס' 39

http://www.cbs.gov.il/statistical/trade_39_h.pdf

"סחר חוץ-2005" סדרת סטטיסטיקה מס' 64

http://www.cbs.gov.il/statistical/trade_64_h.pdf

מצגת "סחר חוץ 2006" (באינטרנט בלבד):

http://www.cbs.gov.il/hodaot2007n/16_06_003maz.pdf

יבוא, סחורות וארצות 1996–2001 (תקליטור בלבד)

יבוא, סחורות וארצות 2002–2006 (תקליטור בלבד)

יצוא, סחורות וארצות 1996–2005 (תקליטור בלבד)

האוכלוסייה הנחקרת

1. היבוא והיצוא נרשמים בהתאם ל"שיטה המיוחדת" (Special System)¹, לפיה נכללות בסטטיסטיקה הסחורות העוברות דרך המכס. בהתאם לכך, לא כולל היבוא, סחורות המיובאות והמאוחסנות במחסני ערובה (Bonded Warehouses), והיצוא, אינו כולל סחורות המיוצאות ממחסנים אלה. אף סחורות הנמצאות במעבר אינן נכללות בסחר.
- א. **היבוא ברוטו** כולל משלוחים שיובאו מחוץ לארץ לשימוש מקומי (כולל לאשפרה ולתיקון) ואשר שוחררו מיד עם פריקתם על ידי המכס, או ששוחררו לאחר זמן ממחשני ערובה של המכס. נתוני היבוא אינם כוללים סחורות שהוכנסו למחסני ערובה, מלבד מספר מקרים של מפעלים יצרניים שהוכרו כמחסני ערובה. היבוא אינו כולל משלוחים שיוצאו בעבר והוחזרו לישראל שנית, ללא עיבוד כלשהו.
- ב. **היבוא נטו** מתקבל ע"י הפחתה מערך היבוא ברוטו, ערך טובין, שיובאו בתקופות קודמות והוחזרו לספק בחו"ל ללא עיבוד או שינוי הצורה. מאחר ואין אפשרות לאתר את תאריך הכניסה לישראל של הטובין המוחזרים לחו"ל, מתבצע הניכוי בתאריך ההחזרה. מסיבה זו מנוכות ההחזרות מהסך הכללי ולא מהפירוט לפי ענפי הכלכלה השונים.
- ג. **היצוא ברוטו** הוא זרם המוצרים לחו"ל למעט משלוחי סחורות שיובאו קודם והוחזרו לספק בחו"ל מבלי שעברו עיבוד כלשהו. נכללים גם טובין מעובדים למחצה שנשלחו לחו"ל לעיבוד נוסף, שיוחזרו בעתיד לשולח, וכן טובין שיובאו ונמכרו לחו"ל ללא עיבוד והקונה אינו הספק.
- ד. **היצוא נטו** מתקבל ע"י הפחתה מערך היצוא ברוטו, ערך של טובין שיוצאו בתקופות קודמות והוחזרו לספק בישראל ללא עיבוד או שינוי צורה. מאחר ואין אפשרות לאתר את תאריך המשלוח לחו"ל של החזרות היצוא מחו"ל, מתבצע הניכוי לפי תאריך ההחזרה במקום לפי תאריך היציאה. מסיבה זו ההחזרות מנוכות רק מהסך הכללי ולא מהפירוט לפי ענפי הכלכלה השונים, פרט ליהלומים.
2. תאריך הרישום הסטטיסטי של היבוא הוא תאריך שחרור הטובין ע"י רשויות המכס, ושל היצוא הוא תאריך טעינת הטובין על האנייה, על המטוס או על משאיות (העברה יבשתית לירדן).
3. נתוני סחר חוץ כוללים, בין השאר, את העסקות והסחורות המפורטות להלן:
- א. יבוא ויצוא אישי: חפצים אישיים של עולים, יספטמבר, תושבים חוזרים ודיפלומטים זרים (יבוא) וכן של יורדים (יצוא).
- ב. משלוחים בחבילות דואר (בתמורה ומתנות).
- ג. כלי שיט וכלי טיס כלולים בנתוני יבוא ובנתוני יצוא, בין שעברו את גבולות המכס ובין שלא. היבוא כולל אניות שנרכשו בחו"ל ע"י חברות ישראליות, המפליגות תחת דגל ישראלי או דגל נוחות זר (יצואן כי כלי השיט והטיס לא עוברים תהליך שחרור המכס). היצוא כולל אניות ומטוסים שיוצרו בישראל או שנרכשו בעבר בחוץ לארץ ונמכרו בחו"ל בתקופת הדיווח.
- ד. מוצרים לתערוכות ולירידים כלולים בנתוני סחר חוץ רק אם נמכרו או נמסרו ללא תמורה. החזרות מתערוכות לא נכללות בסחר, אך יש קשיים טכניים לאתר זרמים אלה.
- ה. ציוד המיובא או המיוצא על בסיס של החכרה (למשל מחשבים אלקטרוניים וציוד אחר לעיבוד נתונים).
- ו. זהב וכסף לא-מוניטריים, בצורה מעובדת או מעובדת בחלקה, גרוטאות ושאריות המיועדות לתעשייה, לצורפות או לצרכים רפואיים.
- ז. דלק ומזון המסופקים לאניות ולמטוסים זרים בנמלים ישראליים כלולים בנתוני היצוא החל משנת 1969, למרות שלא עברו את גבולות המכס.
4. **עסקות וסחורות מיוחדות שאינן נכללות בסטטיסטיקה של סחר חוץ**
- א. סחורות מיובאות או סחורות מיוצאות לתקופת זמן מוגבלת והמוחזרות מבלי שעברו עיבוד כלשהו, כגון: חפצים אישיים של תיירים (כולל מכוניות), טובין המיועדים לתערוכות, ירידים, תצוגות וכד'; סחורות המיועדות לאחסנה זמנית בלבד; ציוד הנשלח לביצוע עבודות קבלניות ומוחזר לאחר השימוש בו.
- ב. חפצים שנקנו ע"י תיירים בישראל; חפצים שנקנו ע"י תיירים ישראליים בחו"ל למעט אלו שעבורם נגבו דמי מכס – טובין אלו יכללו בסך היבוא. אומדן ערך קניות התיירים בישראל ותיירים ישראלים בחו"ל כולל בחשבון השירותים במאזן התשלומים.
- ג. מנועים וחלקים של מטוסים הנשלחים על ידי חברות תעופה מקומיות לסניפיהן ולנציגיהן בחו"ל להחלפה או לתיקון, וכן אלה הנשלחים ארצה מהסניפים בחו"ל לתיקון או להחלפה.
- ד. דגים אשר נדוגו על ידי ספינות דיג ישראליות.
- ה. זהב מוניטרי, ניירות ערך, שטרי כסף ומטבעות בעלי הילך חוקי או שעומדות להיכנס להילך חוקי (שטרי הכסף המקומיים שהודפסו בחו"ל ירשמו לפי הערך שנקבע על ידי בית הדפוס ולא על פי הערך הנקוב).

¹ United Nations, *International Trade Statistics Concepts & Definitions*, Special Papers, Series M, No. 52/Rev.2, 1998.

- ו. דלק ומזון המסופקים לאניות ולמטוסים ישראליים בנמלים בחו"ל (נרשם במאזן התשלומים כשירותים).
- ז. זיבורית (ballast) ומילא (dunnage) המסופקים לאניות זרות בנמלי הארץ ולאניות ישראל בנמלים זרים.
- ח. יבוא ציוד צבאי וכלי לחימה (אומדן הערך כולל בחשבון הסחורות במאזן התשלומים). הזרם לא נכלל ביבוא הטובין, מאחר שלא עובר את התהליך הרגיל של השחרור במכס.

5. הסחר עם הרשות הפלסטינית

נתוני הסחר לא כוללים את העסקות עם תושבי הרשות הפלסטינית. לא נכללו בהם גם ערך סחורות היבוא והיצוא שעברו בתחנות המכס הישראלי והשייכים לתושבי הרשות הפלסטינית. נתוני הסחר עם הרשות הפלשתיאית מתפרסמים במאזן התשלומים.

סיווג הסחורות

1. סיווג הסחורות, לפיו מעבדים ומפרסמים את הנתונים הסטטיסטיים של סחר חוץ, מתבסס על הסיווג המשמש את המכס¹ בתהליך הטיפול במשלוחי היבוא ובמשלוחי היצוא: נתוני היבוא לפי הפירוט של תעריף המכס², ונתוני היצוא - לפי "סיווג סחורות היצוא"³.
- סיווג חדש בן שמונה ספרות, שהתקבל בשנת 1962, התבסס על מינוח התעריף הבינלאומי של בריסל "Brussels' Tariff Nomenclature"-B.T.N. סיווג זה, אפשר פרוט רחב יותר של הסחורות, והביא לשיפור במשמעות של ערך היחידה בסחורות רבות יותר לעומת הסיווג הקודם.
- החל מ-1 בינואר, 1988 מתבסס סיווג הסחורות של המכס ושל הנתונים הסטטיסטיים על מינוח בינלאומי חדש, שהוכן על ידי המועצה לשיתוף בענייני מכס. המינוח החדש נקרא "השיטה המתואמת לתיאורם ולקידודם של טובין" - "The Harmonized Commodity and Coding System" (להלן "השיטה המתואמת" - "H.S.").⁴ המינוח החדש מחליף את "המינוח לסיווג טובין בתעריף המכס", שגרסתו האחרונה כונתה "מינוח מועצת שיתוף המכס" (ממש"מ C.C.C.N). במוסף מיוחד לרבעון לסחר חוץ מס' 4/1988 מובאים פרטים על מינוח זה, על מטרותיו, על מבנהו ועל עקרונות הסיווג. שינויים בסיווג זה בוצעו בשנים, 1986, 1988, ו-2002.

סיווג סיט"ק⁵

נתוני היבוא והיצוא מוצגים גם לפי סיווג "הסיווג האחיד של סחר חוץ" של המשרד הסטטיסטי של האו"ם (סיט"ק - S.I.T.C.)⁶. בסיווג זה ערוכות הסחורות בקבוצות בדרך מתאימה יותר להצגה סטטיסטית, והוא מתקבל על ידי מיון מיוחד של הפרטים בסיווג המכס וריכוזם בקבוצות על פי המבנה של הסיווג. פרטים נוספים על הסיווג סיט"ק בגרסתו האחרונה מובאים במוסף מיוחד לרבעון לסטטיסטיקה של סחר חוץ מס' 1/1988.

סיווג לפי ענפי כלכלה

נתוני היצוא מוצגים לפי ענף מקור, דהיינו, לפי הענף הכלכלי אליו משתייך המוצר לפי אופיו, על סמך תיאור הסחורה בסיווג הסחורות, ולא על סמך הענף של היצואן. הגדרת הענפים מבוססת על סיווג ענפי הכלכלה שערכה הלמ"ס. החל מרבעון לסחר חוץ לסטטיסטיקה של סחר חוץ מס' 1/1995 מתפרסמים נתוני יצוא סחורות כשהם מסווגים לפי ענף (מקור)⁷. לפני כן, סווגו סחורות היצוא לפי "הסיווג האחיד של ענפי הכלכלה 1970" (פרסום טכני מס' 46). החל מירחון לסטטיסטיקה של סחר חוץ מס' 8/2003 מתפרסמים נתוני יצוא הסחורות כשהם מסווגים לפי ענף (מקור)⁸ חדש. ניתן לקבל נתוני יצוא מסווגים לפי הענף החדש ממאגר הנתונים של הלשכה (נתונים משנת 1988 ואילך).

4. סיווג לפי ייעוד כלכלי

ענפי סיווג זה, מוצגים נתוני היבוא, לפי שלושה שימושים: מוצרי צריכה, חומרי גלם לייצור ומוצרי השקעה, ומחולקים לקבוצות משנה. במקרים אחדים, כאשר מוצר מיועד ליותר מאשר שימוש אחד, מחולק ערך היבוא שלו בין השימושים המתאימים (לדוגמה: מכונות נוסעים מיועדות לצריכה ולהשקעה, סוכר - לצריכה, וכחומר גלם). בסיווג זה חלוקת היבוא היא לשימושים ראשוניים של הסחורות, כלומר, השימוש הראשון שנעשה בהן. סחורות בלתי מעובדות וסחורות מעובדות למחצה וחלקים להרכבת מכונות וכלי רכב, מסווגים ב"חומרי גלם". כן נכללים ב"חומרי גלם" חלקי חילוף, כלים ואביזרים לשימוש נוסף. הסיווג לפי הייעוד נעשה על פי "סקר ייעודי יבוא" הנערך בלמ"ס אחת למספר שנים.

¹ <http://www.mof.gov.il/customs/taarif.htm>

² תעריף המכס ומס קנייה לשנת תש"ס - 2002, ערוך על פי H.S. - 2002 קובץ התקנות מס' 1295 מ-1/02.

³ אגף המכס ומשרד התעשייה והמסחר סיווג סחורות היצוא, ערוך על פי H.S. - 1988, ילקוט מס' 511 מ-1/88, מעודכן לשנת 1992.

⁴ http://europa.eu.int/comm/eurostat/ramon/nomenclatures/index.cfm?TargetUrl=LST_NOM

⁵ United Nations, *Standard International Trade Classification, Revision III* Statistical Papers, Series M, No.34, New York, 1986.

⁶ <http://unstats.un.org/unsd/cr/registry/regcst.asp?Cl=14>

⁷ הלשכה המרכזית לסטטיסטיקה והמועצה הציבורית לסטטיסטיקה, הסיווג האחיד של ענפי כלכלה 1993, פרסום טכני מס' 63, ירושלים, תשנ"ד-1993

⁸ הלשכה המרכזית לסטטיסטיקה והמועצה הציבורית לסטטיסטיקה, הסיווג האחיד של ענפי כלכלה 1993, פרסום טכני מס' 63, ירושלים, תשס"ג - 2003.

סיווג סחורות היבוא לפי ייעוד כלכלי עודכן החל מרבעון לסחר חוץ 3/1993 על בסיס סקר ייעודי יבוא 1988 שפורסם בסדרת פרסומים מיוחדים מספר 952.⁹
עד אז סווגו סחורות היבוא לפי סקר 1982/83 שפורסם בסדרת פרסומים מיוחדים מספר 787.¹⁰

סיווג לפי עוצמה טכנולוגית

עפ"י סיווג זה, כפי שהוצע בשנת 1997 ע"י ארגון ה-OECD, מסווגים ענפי התעשייה לארבע קבוצות: תעשיות טכנולוגיה עילית, תעשיות טכנולוגיה מעורבת עילית, תעשיות טכנולוגיה מעורבת מסורתית, ותעשיות טכנולוגיה מסורתית. החלוקה מבוססת על שני אינדיקטורים, ההוצאה למחקר ופיתוח (מו"פ) כחלק מהערך המוסף, וההוצאה על מו"פ כחלק מהתפוקה.

בישראל תואמת החלוקה לפי עוצמה טכנולוגית את הגדרת ה-OECD¹¹, למעט הענפים הבאים:

- ענף "יצור ציוד לבקרה ופיקוח" מסווג בתעשיות טכנולוגיה עילית. ב-OECD מסווג ענף זה בתעשיות טכנולוגיה מעורבת עילית.
 - ענף "יצור נפט ומוצרי" מסווג ביחד עם "כימיקלים וזיקוק נפט" בתעשיית טכנולוגיה מעורבת עילית. ב-OECD מסווג ענף זה בתעשיות טכנולוגיה מעורבת מסורתית.
- פרוט ענפי התעשייה הנכללים בכל אחת מהקבוצות:
- **תעשיות טכנולוגיה עילית** כוללות את ענפי הציוד האלקטרוני, ציוד לבקרה ופיקוח, מכונות למשרד ומחשוב, כלי טיס ותרופות.
 - **תעשיות טכנולוגיה מעורבת עילית** כוללות את ענפי זיקוק נפט, ענפי הייצור של הכימיה (ללא תרופות), מכונות, ציוד ומנועים חשמליים וכלי הובלה (ללא כלי טיס).
 - **תעשיות טכנולוגיה מעורבת מסורתית** כוללות את ענפי כרייה וחציבה, ייצור גומי ופלסטיקה, מוצרי מתכת, ברזל ומינרלים אחרים ותכשיטים.
 - **תעשיות טכנולוגיה מסורתית** כוללות את ענפי מזון משקאות וטבק, טקסטיל, הלבשה, מוצרי עור, נייר, דפוס, מוצרי עץ ורהיטים.

חומרי אנרגיה

הנתונים על יבוא דלק כוללים דלק גולמי ומוצרי דלק, כגון: תזקידי דלק ובנוזין וכן פחם ומוצריו.

ערך הסחורות

1. **ערך היבוא** נקבע עפ"י דיווח היבואנים למכס ומבוסס על ערך העסקה, כפי שהוגדר מושג זה באמנת בריסל בדבר הערכת טובין לצורכי מכס (1950). ערך העסקה מייצג את הערך לפיו נמכרו הטובין, בתוספת הוצאות הובלה וביטוח עד לגבול הארץ המייבאת, כולל דמי פריקה בנמל המוצא. הגדרה זו של ערך העסקה ביבוא תואמת את הערכת הטובין לפי בסיס ס"י"פ - (C.I.F. Cost, Insurance and Freight). במרבית המקרים כולל הערך לצורכי המכס גם זקיפה של הוצאות מקומיות - דמי רציף והוצאות סבלות. מסי יבוא ומסים אחרים המוטלים על סחורות מיובאות אינם כלולים בערך לצורכי מכס. כשיבוא מוצרים אינו מלווה בזרימה כספית נגדית וקיים קושי בקביעת ערך העסקה (כמו במתנות), נקבע הערך בהתאם לאומדן המבוסס על מחירי השוק. כך, למשל, יקבע המחיר של יבוא מתנות למוזיאונים על פי הערכת שפוטמבר הביטוח. סחורות יבוא המשוחררות כנגד עירבון נרשמות בהתאם לתאריך השחרור בפועל כנגד עירבון, עד הסדרת החשבון הסופי. תיקון הערך ליבוא זה נרשם עם הסדרת החשבון הסופי (חיסול העירבון) ומיוחס אף הוא לתאריך השחרור בפועל של הטובין (כלומר ייתכן תיקון ערך היבוא גם לאחר מספר חודשים).
 2. נתוני **היבוא** נרשמים ברשימוני היבוא במטבע העסקה ומחושבים בשקל חדש לפי השערים ביום השחרור מהמכס, וערכם מחושב גם בדולרים של ארה"ב. שערי החליפין לצרכים אלו הם שערים לצורכי מכס ביום התרת הרשימון. בפרסומי סחר חוץ מוצגים הערכים של היבוא והיצוא בדולרים של ארה"ב. מאז ניוד הלירה הישראלית באוקטובר 1977, שערי החליפין בין הלירה או השקל למטבעות הזרים העיקריים נקבעו לצורכי המכס על פי שער שהוכתב ע"י שלטונות המכס על פי הנתונים של בנק ישראל. במידה וחלות תנודות של יותר משני אחוזים בשער היומי של מטבע כלשהו, כפי שנקבע ע"י בנק ישראל, גם השער לצורכי מכס משתנה. בדצמבר 1980 ובספטמבר 1985 חלו שינויים במטבע הישראלי: בדצמבר 1980 הומרה הלירה בשקל וערך ההמרה היה 10 לירות ל-1 שקל. בספטמבר 1985 הומר השקל לשקל חדש וערך ההמרה היה 1,000 שקל, ל-1 שקל חדש.
- ערך **היצוא** - נתוני היצוא נרשמים לפי ערך העסקות פו"ב (F.O.B. free on board), ללא ניכוי ההנחות ודמי עמלה לגורמי חוץ.
4. נתוני **היצוא** נרשמים ברשימוני היצוא בשקל חדש ובמטבע חוץ שבו מבצעים את העסקה. התרגום לדולרים של ארה"ב נעשה בעת הסיכום החודשי, לפי השער שהיה ביום רישום העסקה במכס.

המקור לנתונים

⁹ הלשכה המרכזית לסטטיסטיקה, סקר ייעודי יבוא 1988, פרסום מיוחד מס' 952.

¹⁰ הלשכה המרכזית לסטטיסטיקה, סקר ייעודי יבוא 1982/83, פרסום מיוחד מס' 787.

¹¹ Classification of Manufacturing Industries Based on Technology, OECD Science, Technology and Industry Scoreboard, Towards a Knowledge-base Economy, Science and Innovation, OECD 2001, annex I, pp. 137-140.

1. המקור העיקרי לנתוני היבוא והיצוא הם הטפסים המוגשים לשלטונות המכס על ידי היבואנים והיצואנים (רשימוני יבוא ויצוא).
2. מקרים מסוימים משמשים כמקורות סיכומים מנהליים הנערכים על ידי מוסדות המנהלים את סחר החוץ בקבוצות מוצרים, כגון: רשם כלי השיט.
3. רישום מיוחד מתבצע לגבי הסחורות או קבוצת סחורות הבאות:
 - חלק חשוב מהיצוא החקלאי הטרי מתבצע בשיטת המשגורים. לאחר ביצוע המכירות, מתוקנים הנתונים בהתאם לפדיון בפועל על פי דו"חות שנמסרים ללמ"ס ע"י חברות שונות.
 - יבוא יהלומים נרשם, עד ל-31 בדצמבר 1982, לפי סיכומים מנהליים, והחל מ-1 בינואר 1983 - לפי השיטה הנהוגה לגבי כל היבוא. שינוי שיטת הרישום של יצוא היהלומים חל ב-1 בספטמבר 1982.
 - יבוא ויצוא אניות ומטוסים נרשם לפי הנתונים המתקבלים ממשרד התחבורה וחברות הספנות והתעופה.

ניכוי עונתיות

במסגרת נתוני סחר חוץ מופיעות סדרות שונות, מנוכות מהשפעות עונתיות.

החל בחודש ינואר 2005 הסדרות מנוכות העונתיות מחושבות באמצעות השיטה החדשה X-12-ARIMA המחליפה את השיטה X-11-ARIMA/2000 שהייתה בשימוש עד כה. כמו כן, שונתה תקופת העיבוד, לצורך ניכוי עונתיות בכל הסדרות המוצגות לתקופה אחידה, החל בינואר 1995.

נתונים מנוכי עונתיות מחושבים באמצעות השיטה לניכוי עונתיות, X-12-ARIMA, אשר פותחה בלשכה המפקדית של ארצות הברית (US Census Bureau) ובעזרת שיטה שפותחה בלשכה המרכזית לסטטיסטיקה (למ"ס), המאפשרת אמידה בו זמנית של השפעת תאריכי החגים ומספר ימי הפעילות הנהוגים בישראל.

נתוני מנוכי עונתיות מתקבלים לאחר ניכוי השפעת העונתיות והשפעת חגים וימי פעילות מהנתונים המקוריים. נתוני מגמה נאמדים לאחר הסרת ההשפעה של האי-סדירות (רעשים) מהנתונים מנוכי העונתיות¹².

נתונים מנוכי עונתיות ונתוני מגמה עשויים להשתנות מאחר שהם מחושבים מחדש עם קבלת נתון מקורי נוסף מדי חודש או רבע שנה (ניכוי עונתיות עדכני).

החל מרבעון לסחר חוץ מס' 1/1995 מתפרסמים 8 סדרות ביצוא ו-5 סדרות נוספות ביבוא. נתונים חודשיים החל משנת 1988 עבור כל סדרה בסיסית וסדרות סיכום ניתן לקבל ממאגר הנתונים של הלשכה. החל בחודש ינואר 2001 מתפרסמות ארבע סדרות המתארות את ענפי התעשייה לפי העוצמה הטכנולוגית: טכנולוגיה עילית, טכנולוגיה מעורבת עילית, טכנולוגיה מעורבת מסורתית, טכנולוגיה מסורתית.

¹² הסבר מפורט על תהליך של ניכוי העונתיות ואמידת המגמה מתפרסם ב"הגורמים העונתיים וגורמי ההתאמה מראש לשנת 2006, מגמות ל-2002-2006" (באתר הלמ"ס באינטרנט

בלבד: הגדרות, סיווגים ושיטות, שיטות סטטיסטיות, סדרות עתיות), בכתובת:
<http://www.cbs.gov.il/publications/tseries/seasonal06/presentationh.pdf>

E N B L H

Table A 1. - Foreign Trade Balance, Net ⁽¹⁾

לוח א.1 - מאזן סחר חוץ, נטו ⁽¹⁾

Million \$

מיליוני דולרים

היצוא, כ- % מהיבוא, ללא אניות, מטוסים ויהלומים	גירעון מסחרי Trade deficit			יבוא Exports		יבוא Imports			שינוי % change	
	ללא אניות, מטוסים, יהלומים וחומרי אנרגיה	ללא אניות, מטוסים, יהלומים	סך הכל ⁽²⁾	מזה: ללא אניות, מטוסים, יהלומים	סך הכל ⁽²⁾	מזה: ⁽²⁾		סך הכל ⁽²⁾		
						ללא אניות, מטוסים, יהלומים וחומרי אנרגיה	ללא אניות, מטוסים, יהלומים			
Exports, as % of imports excl. ships, aircraft and diamonds	Excl. ships, aircraft, diamonds and fuels	Excl. ships, aircraft, diamonds	Total ⁽²⁾	Thereof: excl. ships, aircraft, diamonds	Total ⁽²⁾	Excl. ships, aircraft, diamonds and fuels	Excl. ships, aircraft, diamonds	Total ⁽²⁾		
75.0	2,031.0	8,795.2	7,845.9	26,348.8	36,610.8	28,379.8	35,144.0	44,456.7		2005
78.4	838.4	8,294.0	7,617.3	30,191.8	39,700.5	31,030.2	38,485.8	47,317.8		2006
4.6	-58.7	-5.7	-2.9	14.6	8.4	9.3	9.5	6.4		2006
78.7	329.9	4,017.0	3,279.6	14,820.9	19,816.0	15,150.8	18,837.9	23,095.6		2006
79.1	531.0	4,424.1	3,480.2	16,780.6	22,109.9	17,311.6	21,204.7	25,590.1		2007
	-488.5	221.6	463.3	2,934.1	3,475.3	2,445.6	3,155.9	3,938.5		2006
	245.5	800.0	723.6	2,302.5	3,031.0	2,548.0	3,102.5	3,754.6		2006
	361.6	1,315.5	1,064.4	2,448.6	3,095.9	2,810.4	3,764.3	4,160.3		2006
	-221.6	194.0	209.0	2,655.3	3,398.1	2,433.5	2,849.4	3,607.1		2006
	387.1	1,125.5	1,171.3	2,427.3	3,308.4	2,814.4	3,552.9	4,479.6		2006
	-59.0	438.3	307.8	2,622.8	3,627.9	2,563.8	3,061.0	3,935.8		2006
	-205.0	403.3	861.5	2,914.1	3,423.0	2,709.0	3,317.5	4,284.5		2006
	257.6	797.3	369.6	2,672.8	3,653.3	2,930.4	3,470.1	4,023.0		2007
	308.3	880.2	742.7	2,382.0	3,317.0	2,690.4	3,262.3	4,059.6		2007
	-357.1	224.0	183.3	3,240.8	4,065.1	2,883.6	3,464.9	4,248.5		2007
	265.8	979.2	941.1	2,422.9	3,105.0	2,688.8	3,402.0	4,046.1		2007
	92.5	765.3	305.8	3,115.4	4,341.6	3,207.9	3,880.8	4,647.6		2007
	-36.2	777.7	937.5	2,946.5	3,627.5	2,910.4	3,724.4	4,565.1		2007
Seasonally adjusted data				נתונים מנוכחי עונתיים						
	מנוכה עונתיים S.A.	מנוכה עונתיים S.A.	מנוכה עונתיים S.A.	מנוכה עונתיים S.A.	מנוכה עונתיים S.A.	מנוכה עונתיים S.A.	מנוכה עונתיים S.A.	מנוכה עונתיים S.A.		
	-231.9	478.3	2,746.6	2,514.8	3,225.0	2,514.8	3,225.0	3,225.0		2006
	101.2	655.7	2,472.5	2,573.8	3,128.3	2,573.8	3,128.3	3,128.3		2006
	184.6	1,138.5	2,529.1	2,713.9	3,667.8	2,713.9	3,667.8	3,667.8		2006
	43.3	459.1	2,617.0	2,660.5	3,076.3	2,660.5	3,076.3	3,076.3		2006
	89.2	827.7	2,548.8	2,638.0	3,376.5	2,638.0	3,376.5	3,376.5		2006
	21.6	518.8	2,612.8	2,634.4	3,131.6	2,634.4	3,131.6	3,131.6		2006
	90.0	698.6	2,651.6	2,741.8	3,350.3	2,741.8	3,350.3	3,350.3		2006
	-71.2	468.5	2,897.0	2,825.8	3,365.5	2,825.8	3,365.5	3,365.5		2007
	231.5	803.3	2,624.0	2,855.5	3,427.5	2,855.5	3,427.5	3,427.5		2007
	-55.7	525.3	2,892.8	2,837.0	3,418.1	2,837.0	3,418.1	3,418.1		2007
	234.0	947.3	2,655.5	2,889.6	3,603.0	2,889.6	3,603.0	3,603.0		2007
	73.5	746.5	2,967.3	3,040.9	3,713.8	3,040.9	3,713.8	3,713.8		2007
	235.0	1,049.0	2,744.9	2,979.9	3,793.9	2,979.9	3,793.9	3,793.9		2007
Trend data				נתוני מגמה						
	64.5	774.7	2,492.1	2,556.6	3,266.9	2,556.6	3,266.9	3,266.9		2006
	73.7	628.2	2,517.5	2,591.3	3,145.8	2,591.3	3,145.8	3,145.8		2006
	85.5	1,039.4	2,540.5	2,626.0	3,579.9	2,626.0	3,579.9	3,579.9		2006
	96.0	511.8	2,564.5	2,660.5	3,076.3	2,660.5	3,076.3	3,076.3		2006
	102.8	841.2	2,592.0	2,694.8	3,433.3	2,694.8	3,433.3	3,433.3		2006
	106.8	604.1	2,623.6	2,730.5	3,227.8	2,730.5	3,227.8	3,227.8		2006
	110.5	719.0	2,658.5	2,769.0	3,377.5	2,769.0	3,377.5	3,377.5		2006
	116.0	655.8	2,693.0	2,809.0	3,348.9	2,809.0	3,348.9	3,348.9		2007
	126.7	698.6	2,722.6	2,849.4	3,421.3	2,849.4	3,421.3	3,421.3		2007
	143.5	724.7	2,744.6	2,888.3	3,469.5	2,888.3	3,469.5	3,469.5		2007
	165.5	878.7	2,758.5	2,924.0	3,637.3	2,924.0	3,637.3	3,637.3		2007
	188.6	861.6	2,765.5	2,954.3	3,627.1	2,954.3	3,627.1	3,627.1		2007
	209.4	1,023.4	2,768.5	2,978.0	3,792.0	2,978.0	3,792.0	3,792.0		2007
Trend data- Percent change ⁽³⁾				נתוני מגמה - אחוז השינוי ⁽³⁾						
				1.0	1.4	1.4	1.4	1.4		2006
				0.9	1.3	1.3	1.3	1.3		2006
				0.9	1.3	1.3	1.3	1.3		2006
				1.1	1.3	1.3	1.3	1.3		2006
				1.2	1.3	1.3	1.3	1.3		2006
				1.3	1.4	1.4	1.4	1.4		2006
				1.3	1.4	1.4	1.4	1.4		2007
				1.1	1.4	1.4	1.4	1.4		2007
				0.8	1.4	1.4	1.4	1.4		2007
				0.5	1.2	1.2	1.2	1.2		2007
				0.3	1.0	1.0	1.0	1.0		2007
				0.1	0.8	0.8	0.8	0.8		2007

(1) Net equals gross total less goods returned to the suppliers.

(2) No seasonal effect was found in these series.

(3) Percent change on previous period.

(1) הנטו שווה לסך ברוטו בניכוי החזרות טובין לספקים.

(2) בסדרות אלה לא נמצאה השפעה עונתית.

(3) השינוי באחוזים, כל תקופה לעומת קודמתה.

ENBLH

Table A 2. - Foreign Trade Balance -
Imports, by Commodity Group (Net)

לוח א 2. - מאזן סחר חוץ -
יבוא, לפי קבוצת סחורות (נטו)

Million \$										מיליוני דולרים								
החזרות (-)	אחר ⁽¹⁾	אניות ומטוסים ⁽¹⁾	יהלומים גולמיים ומלוטשים נטו	חומרי אנרגיה ⁽¹⁾	נכסי השקעה ⁽²⁾	חומרי גלם ⁽²⁾	מוצרי צריכה	סך הכל ללא אניות, מטוסים, יהלומים וחומרי אנרגיה	סך הכל ללא אניות, מטוסים ויהלומים	סך הכל ⁽¹⁾								
Returned (-)	Other ⁽¹⁾	Ships and aircraft ⁽¹⁾	Diamonds rough and polished net	Fuels ⁽¹⁾	Investment goods ⁽³⁾	Raw materials ⁽²⁾	Consumer goods	Total excl. ships aircraft, diamonds and fuels	Total excl. ships aircraft and diamonds	Total ⁽¹⁾								
152.5	39.0	132.9	9,179.8	6,764.2	6,192.8	16,818.5	5,329.5	28,379.8	35,144.0	44,456.7		2005						
127.7	38.8	172.9	8,659.1	7,455.6	6,573.4	18,517.5	5,900.5	31,030.2	38,485.8	47,317.8		2006						
-16.3	-0.5	30.1	-5.7	10.2	6.1	10.1	10.7	9.3	9.5	6.4		שינוי %						
79.0	19.5	81.4	4,176.3	3,687.1	3,218.6	9,039.2	2,873.5	15,150.8	18,837.9	23,095.6	I - VI	2006						
69.3	28.4	6.6	4,376.9	3,893.1	3,406.6	9,975.7	3,900.9	17,311.6	21,204.7	25,590.1	I - VI	2007						
10.3	2.2	60.2	722.3	710.2	541.5	1,472.5	429.3	2,445.6	3,155.9	3,938.5	VI	2006						
9.8	3.7	9.6	642.3	554.5	550.6	1,527.3	466.3	2,548.0	3,102.5	3,754.6	VII							
7.9	2.2	3.3	392.6	953.8	600.2	1,644.8	563.0	2,810.4	3,764.3	4,160.3	VIII							
7.7	2.3	0.2	757.6	415.8	487.1	1,425.9	518.1	2,433.5	2,849.4	3,607.1	IX							
6.7	3.3	0.4	926.3	738.5	578.1	1,671.2	561.7	2,814.4	3,552.9	4,479.6	X							
9.0	3.2	54.5	820.2	497.3	540.7	1,543.5	476.1	2,563.8	3,061.0	3,935.8	XI							
7.4	4.0	23.3	943.6	608.5	597.7	1,665.5	441.6	2,709.0	3,317.5	4,284.5	XII							
15.0	6.7	0.3	552.5	539.7	608.2	1,635.5	679.7	2,930.4	3,470.1	4,023.0	I	2007						
15.0	3.0	0.8	796.6	571.8	553.0	1,495.9	638.5	2,690.4	3,262.3	4,059.6	II							
12.6	3.6	3.5	780.1	581.2	522.8	1,662.7	694.5	2,883.6	3,464.9	4,248.5	III							
7.7	4.2	0.7	643.3	713.2	486.0	1,654.4	544.2	2,688.8	3,402.0	4,046.1	IV							
9.0	7.5	1.3	765.5	672.8	647.7	1,849.0	703.5	3,207.9	3,880.8	4,647.6	V							
10.0	3.2	1.3	838.7	814.0	588.7	1,678.0	640.3	2,910.4	3,724.4	4,565.1	VI							
Seasonally adjusted data											נתונים מנוכי עונתיות							
											מנוכה עונתיות S.A.							
											S.A.	S.A.						
											670.2	538.8	1,501.0	472.6	2,514.8	3,225.0	VI	2006
											617.2	548.0	1,532.0	490.0	2,573.8	3,128.3	VII	
											493.5	572.0	1,634.0	505.5	2,713.9	3,667.8	VIII	
											730.6	572.7	1,568.7	516.7	2,660.5	3,076.3	IX	
											861.5	557.2	1,555.3	522.2	2,638.0	3,376.5	X	
											774.2	578.2	1,550.4	502.3	2,634.4	3,131.6	XI	
											807.2	548.1	1,697.4	492.1	2,741.8	3,350.3	XII	
											679.2	567.2	1,600.5	651.3	2,825.8	3,365.5	I	2007
											807.1	594.1	1,595.3	663.2	2,855.5	3,427.5	II	
											825.8	530.6	1,672.7	630.0	2,837.0	3,418.1	III	
											755.8	569.3	1,705.9	610.2	2,889.6	3,603.0	IV	
											750.7	610.2	1,747.8	675.2	3,040.9	3,713.8	V	
											771.7	582.2	1,712.3	682.1	2,979.9	3,793.9	VI	
Trend data											נתוני מגמה							
											694.2	538.2	1,527.2	486.0	2,556.6	3,266.9	VI	2006
											696.2	549.3	1,545.4	492.3	2,591.3	3,145.8	VII	
											706.0	559.5	1,562.5	502.1	2,626.0	3,579.9	VIII	
											723.2	567.3	1,579.2	515.7	2,660.5	3,076.3	IX	
											745.3	572.2	1,595.5	533.5	2,694.8	3,433.3	X	
											768.1	573.8	1,611.7	554.1	2,730.5	3,227.8	XI	
											786.7	573.2	1,628.0	576.2	2,769.0	3,377.5	XII	
											798.1	571.2	1,644.5	598.6	2,809.0	3,348.9	I	2007
											800.7	570.0	1,660.7	619.8	2,849.4	3,421.3	II	
											796.3	570.6	1,675.8	639.3	2,888.3	3,469.5	III	
											788.7	573.3	1,689.0	656.2	2,924.0	3,637.3	IV	
											781.6	577.7	1,699.8	669.7	2,954.3	3,627.1	V	
											778.2	582.5	1,706.9	680.0	2,978.0	3,792.0	VI	
Trend data- Percent change ⁽⁴⁾											נתוני מגמה - אחוז השינוי ⁽⁴⁾							
											2.1	1.2	1.3	1.4	1.3	1.4	VII	2006
											1.9	1.1	2.0	1.3	1.3	1.3	VIII	
											1.4	1.1	2.7	1.3	1.3	1.3	IX	
											0.9	1.0	3.5	1.3	1.3	1.3	X	
											0.3	1.0	3.9	1.3	1.3	1.3	XI	
											-0.1	1.0	4.0	1.4	1.4	1.4	XII	
											-0.3	1.0	3.9	1.4	1.4	1.4	I	2007
											-0.2	1.0	3.5	1.4	1.4	1.4	II	
											0.1	0.9	3.1	1.4	1.4	1.4	III	
											0.5	0.8	2.6	1.2	1.2	1.2	IV	
											0.8	0.6	2.1	1.0	1.0	1.0	V	
											0.8	0.4	1.5	0.8	0.8	0.8	VI	

(1) No seasonal effect was found in these series.
 (2) Excluding diamonds and fuels.
 (3) Excluding ships and aircraft.
 (4) Percent change on previous period.

(1) בסדרות אלה לא נמצאה השפעה עונתית.
 (2) ללא יהלומים וחומרי אנרגיה.
 (3) ללא אניות ומטוסים.
 (4) השינוי באחוזים, כל תקופה לעומת קודמתה.

Table A 3. - Foreign Trade Balance -
Exports, by Commodity Group (Net)

לוח א 3. - מאזן סחר חוץ -
יצוא, לפי קבוצת סחורות (נטו)

Million \$									מיליוני דולרים	
החזרות יצוא (-)	אניות ומטוסים משומשים ⁽¹⁾	יהלומים Diamonds		אחרים ⁽¹⁾⁽³⁾	תעשייתית ⁽²⁾ Manufacturing	חקלאי Agricultural	סך הכל ללא אניות, מטוסים ויהלומים Total excl. ships, aircraft and diamonds	סך הכל ⁽¹⁾ Total ⁽¹⁾		
		גולמיים Rough	מלוטשים Polished							
Returned exports (-)	Used ships and aircraft ⁽¹⁾									
291.7	111.4	3,492.2	6,658.4	47.3	25,274.4	1,027.1	26,348.8	36,610.8		2005
246.4	222.2	2,676.8	6,609.7	71.5	29,089.1	1,031.2	30,191.8	39,700.5		2006
-15.5		-23.3	-0.7	51.2	15.1	0.4	14.6	8.4	change	% שינוי
142.3	207.6	1,406.2	3,381.3	32.5	14,167.0	621.4	14,820.9	19,816.0	I - VI	2006
131.0	0.0	1,740.2	3,589.1	36.3	15,941.1	803.2	16,780.6	22,109.9	I - VI	2007
15.6	29.1	195.6	316.3	8.3	2,861.5	64.2	2,934.1	3,475.3	VI	2006
16.1	0.0	193.6	534.7	14.1	2,244.9	43.5	2,302.5	3,031.0	VII	
16.0	0.0	133.5	513.6	5.2	2,396.1	47.2	2,448.6	3,095.9	VIII	
20.0	11.0	236.5	495.3	2.8	2,599.0	53.3	2,655.3	3,398.1	IX	
17.0	0.0	264.3	616.7	3.0	2,356.6	67.5	2,427.3	3,308.4	X	
16.0	0.0	269.8	735.2	3.1	2,532.9	86.7	2,622.8	3,627.9	XI	
19.0	3.6	172.5	332.6	10.6	2,792.4	111.2	2,914.1	3,423.0	XII	
25.0	0.0	246.6	733.7	3.6	2,510.8	158.4	2,672.8	3,653.3	I	2007
20.0	0.0	306.6	628.2	6.9	2,215.0	160.0	2,382.0	3,317.0	II	
25.0	0.0	300.8	523.6	12.8	3,051.9	176.0	3,240.8	4,065.1	III	
20.0	0.0	226.3	455.8	4.9	2,290.1	127.8	2,422.9	3,105.0	IV	
20.0	0.0	319.1	907.1	5.0	3,012.9	97.5	3,115.4	4,341.6	V	
21.0	0.0	340.6	340.3	3.1	2,860.1	83.2	2,946.5	3,627.5	VI	
Seasonally adjusted data									נתונים ממוכי עונתיות	
		ממוכה עונתיות S.A.	ממוכה עונתיות S.A.		ממוכה עונתיות S.A.	ממוכה עונתיות S.A.	ממוכה עונתיות S.A.			
		176.3	470.1		2,650.6	87.7	2,746.6		VI	2006
		189.3	516.5		2,377.1	81.2	2,472.5		VII	
		138.6	669.0		2,438.5	85.4	2,529.1		VIII	
		235.5	455.3		2,520.9	93.2	2,617.0		IX	
		292.5	583.8		2,458.4	87.4	2,548.8		X	
		263.8	584.2		2,517.1	92.5	2,612.8		XI	
		233.9	579.5		2,549.3	91.7	2,651.6		XII	
		218.8	597.1		2,771.8	121.8	2,897.0		I	2007
		284.3	553.5		2,508.9	108.4	2,624.0		II	
		295.1	532.0		2,748.0	131.8	2,892.8		III	
		283.1	542.0		2,533.3	117.4	2,655.5		IV	
		263.1	603.5		2,868.3	94.0	2,967.3		V	
		309.1	513.8		2,634.3	107.5	2,744.9		VI	
Trend data									נתוני מגמה	
		206.5	539.5		2,408.0	82.5	2,492.1		VI	2006
		207.5	541.7		2,430.4	83.2	2,517.5		VII	
		212.0	548.5		2,450.4	84.7	2,540.5		VIII	
		219.1	557.8		2,471.5	86.7	2,564.5		IX	
		228.0	567.2		2,496.1	89.7	2,592.0		X	
		237.8	574.0		2,524.5	93.7	2,623.6		XI	
		247.6	576.2		2,555.4	98.2	2,658.5		XII	
		257.1	573.7		2,584.9	103.2	2,693.0		I	2007
		266.0	567.7		2,609.9	107.4	2,722.6		II	
		274.3	560.3		2,628.0	110.5	2,744.6		III	
		282.1	553.8		2,640.1	112.3	2,758.5		IV	
		288.6	549.7		2,647.5	112.5	2,765.5		V	
		293.6	548.1		2,652.3	112.0	2,768.5		VI	
Trend data- Percent change⁽⁴⁾									נתוני מגמה - אחוז השינוי⁽⁴⁾	
		0.5	0.4		0.9	0.8	1.0		VII	2006
		2.2	1.3		0.8	1.8	0.9		VIII	
		3.3	1.7		0.9	2.4	0.9		IX	
		4.1	1.7		1.0	3.5	1.1		X	
		4.3	1.2		1.1	4.5	1.2		XI	
		4.1	0.4		1.2	4.8	1.3		XII	
		3.8	-0.4		1.2	5.1	1.3		I	2007
		3.5	-1.0		1.0	4.1	1.1		II	
		3.1	-1.3		0.7	2.9	0.8		III	
		2.8	-1.2		0.5	1.6	0.5		IV	
		2.3	-0.7		0.3	0.2	0.3		V	
		1.7	-0.3		0.2	-0.4	0.1		VI	

(1) No seasonal effect was found in these series.

(2) Excluding polished diamonds.

(3) Excluding rough diamonds, used ships and aircraft.

(4) Percent change on previous period.

(1) בסדרות אלה לא נמצאה השפעה עונתית.

(2) ללא יהלומים מלוטשים.

(3) ללא יהלומים גולמיים, אניות ומטוסים משומשים.

(4) השינוי באחוזים, כל תקופה לעומת קודמתה.

Table B 1. - Imports of Consumer Goods, by Commodity Group

לוח ב 1. - יבוא מוצרי צריכה, לפי קבוצת סחורות

Million \$											מיליון דולרים	
מוצרים בני קיימה Durable goods				מוצרים לצריכה שוטפת Non-durable goods						סך כולל		
אחר ⁽¹⁾	כלי תחבורה	ריהוט ומוצרי חשמל ביתי Furniture and electrical equipment	סך הכל	אחר	כלי בית	הלבשה והנעלה	מזון ומשקאות ⁽¹⁾	תרופות	סך הכל	Grand total		
Other ⁽¹⁾	Transport equipment		Total	Other	Household utensils	Clothing and footwear	Food and beverages ⁽¹⁾	Medicines	Total			
168.0	985.0	1,158.8	2,311.8	458.9	338.6	865.5	1,042.6	312.1	3,017.7	5,329.5		2005
186.1	1,045.0	1,282.1	2,513.2	482.1	385.8	991.3	1,175.3	352.8	3,387.3	5,900.5		2006
10.8	6.1	10.6	8.7	5.1	13.9	14.5	12.7	13.0	12.2	10.7	change	% שינוי
85.2	512.9	616.7	1,214.8	241.4	184.2	465.4	591.9	175.8	1,658.7	2,873.5	I - VI	2006
107.4	788.8	783.6	1,679.8	602.9	213.2	524.9	701.2	178.9	2,221.1	3,900.9	I - VI	2007
15.4	88.2	97.2	200.9	38.2	28.1	51.5	84.7	25.6	228.5	429.3	VI	2006
16.6	111.0	92.7	220.5	38.7	33.1	55.7	86.9	31.3	245.9	466.3	VII	
14.1	88.2	122.0	224.5	44.7	42.6	107.7	111.0	32.3	338.5	563.0	VIII	
16.8	79.0	104.8	200.8	37.5	32.8	124.5	96.0	26.1	317.3	518.1	IX	
16.8	102.2	113.8	232.9	40.7	33.8	116.5	108.5	29.1	328.8	561.7	X	
18.1	91.0	111.3	220.5	35.7	28.3	70.7	91.7	29.0	255.6	476.1	XI	
18.1	60.3	120.7	199.1	43.1	30.6	50.5	89.0	29.0	242.4	441.6	XII	
15.6	142.6	128.0	286.3	129.5	33.5	78.9	118.5	32.8	393.3	679.7	I	2007
18.6	132.9	127.5	279.1	85.2	38.7	103.0	107.8	24.5	359.3	638.5	II	
20.3	82.0	154.4	256.8	103.7	43.2	133.1	126.4	31.1	437.6	694.5	III	
15.6	50.6	126.3	192.5	94.2	31.6	75.2	117.9	32.3	351.6	544.2	IV	
17.6	196.3	132.8	346.6	93.0	35.2	74.5	125.9	28.0	356.8	703.5	V	
19.3	184.3	114.5	318.1	97.0	30.6	59.7	104.7	30.0	322.1	640.3	VI	
Seasonally adjusted data											נתונים מנוכחי עונתיים	
מטכה עונתית S.A.			מטכה עונתית S.A.	מטכה עונתית S.A.	מטכה עונתית S.A.	מטכה עונתית S.A.	מטכה עונתית S.A.	מטכה עונתית S.A.	מטכה עונתית S.A.	מטכה עונתית S.A.		
80.5	105.4	200.4	37.7	32.3	81.0	93.7	27.1	272.1	472.6	VI	2006	
104.7	95.0	215.5	36.8	33.1	80.0	94.2	29.8	274.3	490.0	VII		
78.2	110.0	202.0	40.6	35.5	88.7	108.0	30.6	303.3	505.5	VIII		
93.0	111.2	221.0	45.1	33.2	86.2	101.0	30.0	295.6	516.7	IX		
102.2	114.5	234.4	43.7	34.0	85.0	97.0	28.1	287.8	522.2	X		
98.0	114.8	230.5	41.6	30.1	74.2	99.0	26.8	271.8	502.3	XI		
47.7	124.4	190.6	50.0	33.8	87.7	100.2	29.6	301.5	492.1	XII		
125.3	124.0	267.3	113.8	33.6	102.8	105.3	28.5	383.8	651.3	I	2007	
168.1	132.0	319.8	84.2	34.8	92.0	106.5	25.8	343.3	663.2	II		
116.7	132.0	266.1	93.0	37.0	93.0	110.3	30.6	364.0	630.0	III		
79.2	138.0	236.3	93.7	37.2	90.2	120.5	32.0	374.0	610.2	IV		
139.6	137.1	296.0	89.7	39.3	93.0	128.1	28.8	379.1	675.2	V		
167.4	123.8	309.5	95.5	35.3	94.0	115.7	31.6	372.6	682.1	VI		
Trend data											נתוני מגמה	
87.9	105.3	209.3	37.8	32.2	82.0	94.7	29.8	277.3	486.0	VI	2006	
89.0	107.3	212.6	39.2	32.8	83.2	94.7	29.6	279.8	492.3	VII		
91.5	109.5	217.5	41.7	33.2	84.4	95.2	29.3	284.1	502.1	VIII		
94.9	112.0	224.3	45.8	33.6	85.5	96.0	29.1	290.1	515.7	IX		
99.0	115.0	232.5	51.7	33.7	86.5	97.4	28.6	298.1	533.5	X		
104.0	118.3	242.0	58.7	34.0	87.4	99.2	28.5	307.8	554.1	XI		
109.5	122.0	252.0	66.5	34.2	88.2	102.0	28.5	319.3	576.2	XII		
115.5	125.7	262.0	74.4	34.8	89.2	105.4	28.6	331.6	598.6	I	2007	
122.0	129.1	271.6	81.4	35.5	90.2	109.0	28.8	344.1	619.8	II		
128.6	132.3	280.6	87.0	36.1	91.2	112.5	29.3	355.1	639.3	III		
134.5	134.6	288.8	91.0	36.7	92.2	115.4	29.8	364.3	656.2	IV		
139.1	136.4	295.8	93.7	37.1	93.2	117.4	30.3	371.0	669.7	V		
142.0	137.5	301.3	95.2	37.2	94.0	118.5	30.6	375.3	680.0	VI		
Trend data- Percent change ⁽²⁾											נתוני מגמה - אחוז השינוי ⁽²⁾	
1.3	1.9	1.6	3.7	1.9	1.5	0.0	-0.7	0.9	1.3	VII	2006	
2.8	2.1	2.3	6.4	1.2	1.4	0.5	-1.0	1.5	2.0	VIII		
3.7	2.3	3.1	9.8	1.2	1.3	0.8	-0.7	2.1	2.7	IX		
4.3	2.7	3.7	12.9	0.3	1.2	1.5	-1.7	2.8	3.5	X		
5.1	2.9	4.1	13.5	0.9	1.0	1.8	-0.3	3.3	3.9	XI		
5.3	3.1	4.1	13.3	0.6	0.9	2.8	0.0	3.7	4.0	XII		
5.5	3.0	4.0	11.9	1.8	1.1	3.3	0.4	3.9	3.9	I	2007	
5.6	2.7	3.7	9.4	2.0	1.1	3.4	0.7	3.8	3.5	II		
5.4	2.5	3.3	6.9	1.7	1.1	3.2	1.7	3.2	3.1	III		
4.6	1.7	2.9	4.6	1.7	1.1	2.6	1.7	2.6	2.6	IV		
3.4	1.3	2.4	3.0	1.1	1.1	1.7	1.7	1.8	2.1	V		
2.1	0.8	1.9	1.6	0.3	0.9	0.9	1.0	1.2	1.5	VI		

(1) No seasonal effect was found in these series.
 (2) Percent change on previous period.

(1) בסדרות אלה לא נמצאה השפעה עונתית.
 (2) השינוי באחוזים, כל תקופה לעומת קודמתה.

לוח ב 2. - יבוא חומרי גלם, לפי קבוצת סחורות

מיליוני דולרים

כימיקלים	עץ ומוצריו	בדים וחוטים	מוצרי מזון גולמיים ⁽¹⁾	לתעשיות מכונות ואלקטרוניקה For machine and electronics manufacturing	לתעשיות נייר For paper manufacturing	לחקלאות ⁽¹⁾	סך הכל	סך כולל ⁽¹⁾		
								סך הכל	Grand total ⁽¹⁾	
2,860.6	334.5	682.2	1,058.3	6,159.9	658.8	404.1	16,971.0	33,340.3		2005
3,284.3	355.7	632.4	1,107.1	6,594.6	700.9	449.0	18,645.2	35,155.0		2006
14.8	6.3	-7.3	4.6	7.1	6.4	11.1	9.9	5.4		שינוי %
1,647.0	169.0	322.4	559.2	3,229.6	359.5	181.9	9,118.2	17,156.7		2006
1,702.7	222.9	323.6	589.3	3,361.4	384.6	259.1	10,045.0	18,541.6		2007
266.1	30.3	50.1	84.7	525.0	53.5	33.5	1,482.8	2,940.8		2006
292.8	27.3	52.0	84.9	553.2	54.7	30.6	1,537.0	2,777.9		2006
272.5	32.6	54.8	103.7	565.7	59.3	38.3	1,652.7	3,036.9		2006
235.9	26.6	49.7	84.7	504.1	53.3	39.1	1,433.7	2,648.0		2006
292.6	34.6	55.2	86.7	582.0	64.7	48.8	1,678.0	3,371.5		2006
266.6	32.6	52.5	88.5	552.6	53.7	53.5	1,552.5	2,908.4		2006
276.6	33.0	45.7	99.2	607.2	55.2	56.5	1,673.0	3,255.5		2006
305.0	35.3	54.0	111.9	511.6	62.6	47.6	1,650.5	2,808.1		2007
266.8	28.5	52.2	83.5	535.7	52.2	40.3	1,510.9	2,920.1		2007
285.5	38.2	50.7	83.4	572.7	65.0	56.6	1,675.3	3,077.0		2007
283.3	31.6	53.0	87.4	587.2	64.9	41.2	1,662.0	3,047.5		2007
289.8	50.7	58.0	105.4	598.8	78.2	39.8	1,858.0	3,317.8		2007
272.1	38.3	55.6	117.7	554.8	61.5	33.2	1,688.0	3,370.6		2007
נתונים מנכ"י עונתיות⁽²⁾										
מנכ"י עונתיות S.A.		מנכ"י עונתיות S.A.		מנכ"י עונתיות S.A.		מנכ"י עונתיות S.A.		מנכ"י עונתיות S.A.		
273.6	28.3	49.6	535.5	56.2	1,501.0					2006
287.6	26.8	48.7	554.2	58.1	1,532.0					2006
285.1	29.6	50.6	571.8	59.2	1,634.0					2006
270.6	30.0	53.1	559.7	58.6	1,568.7					2006
265.5	31.5	51.0	539.0	59.0	1,555.3					2006
270.8	31.8	53.2	557.8	58.7	1,550.4					2006
286.5	34.1	53.1	585.6	59.7	1,697.4					2006
280.6	33.2	52.7	503.6	59.2	1,600.5					2007
275.1	35.2	54.7	561.2	56.2	1,595.3					2007
280.0	39.5	53.5	581.7	62.0	1,672.7					2007
291.8	35.1	55.0	608.2	62.7	1,705.9					2007
284.3	48.3	56.5	583.3	67.9	1,747.8					2007
280.8	36.2	55.2	568.2	64.7	1,712.3					2007
נתוני מגמה										
274.1	28.6	51.3	544.2	58.6	1,527.2					2006
275.5	29.0	51.0	549.8	58.6	1,545.4					2006
276.1	29.5	51.0	554.2	58.6	1,562.5					2006
276.3	30.3	51.2	557.2	58.7	1,579.2					2006
276.6	31.1	51.7	559.5	58.7	1,595.5					2006
277.1	32.2	52.2	562.0	59.0	1,611.7					2006
277.8	33.3	53.0	565.5	59.2	1,628.0					2006
279.0	34.3	53.6	569.8	59.8	1,644.5					2007
280.1	35.2	54.1	574.6	60.7	1,660.7					2007
281.5	36.0	54.6	578.5	61.7	1,675.8					2007
282.8	36.5	54.8	580.6	62.7	1,689.0					2007
284.1	36.7	55.1	580.7	63.8	1,699.8					2007
285.6	36.7	55.2	579.8	64.7	1,706.9					2007
נתוני מגמה - אחוז השינוי⁽³⁾										
0.5	1.4	-0.6	1.0	0.0	1.2					2006
0.2	1.7	0.0	0.8	0.0	1.1					2006
0.1	2.7	0.4	0.5	0.2	1.1					2006
0.1	2.6	1.0	0.4	0.0	1.0					2006
0.2	3.5	1.0	0.4	0.5	1.0					2006
0.3	3.4	1.5	0.6	0.3	1.0					2006
0.4	3.0	1.1	0.8	1.0	1.0					2007
0.4	2.6	0.9	0.8	1.5	1.0					2007
0.5	2.3	0.9	0.7	1.6	0.9					2007
0.5	1.4	0.4	0.4	1.6	0.8					2007
0.5	0.5	0.5	0.0	1.8	0.6					2007
0.5	0.0	0.2	-0.2	1.4	0.4					2007

(1) בסדרות אלה לא נמצאה השפעה עונתית.
 (2) סך כל חומרי גלם מנוכה מהשפעות עונתיות, שווה לסכום קבוצת סחורות בניכוי החזרות - ראה לוח ב 2.
 (3) השינוי באחוזים, כל תקופה לעומת קודמתה.

Table B 2. - Imports of Raw Materials, by Commodity Group

Million \$

	⁽¹⁾ יהלומים	⁽¹⁾ חומרי אנרגיה	Raw materials excluding diamonds and fuels				
			אחר	מתכות יקרות	ברזל ופלדה	מתכות אל ברזליות	גומי ופלסטיקה
	Diamonds ⁽¹⁾	Fuels ⁽¹⁾	Other	Precious metals	Iron and steel	Non-ferrous metals	Rubber and plastics
2005	9,605.1	6,764.2	1,056.2	220.4	1,302.1	724.5	1,509.4
2006	9,054.2	7,455.6	1,102.4	210.7	1,446.9	954.3	1,806.9
% change	-5.7	10.2	4.4	-4.4	11.1	31.7	19.7
2006 I - VI	4,351.4	3,687.1	541.5	90.0	691.2	452.6	874.3
2007 I - VI	4,603.5	3,893.1	586.0	105.1	949.3	523.8	1,037.2
2006 VI	747.7	710.2	87.0	13.5	124.3	74.2	140.5
VII	686.2	554.5	83.0	18.3	108.5	81.5	149.6
VIII	430.3	953.8	102.5	25.1	139.8	84.7	173.1
IX	798.6	415.8	79.5	18.3	110.5	75.7	156.0
X	955.0	738.5	100.0	23.1	124.2	90.4	175.3
XI	858.6	497.3	93.2	19.5	121.0	80.2	138.3
XII	974.0	608.5	102.5	16.1	151.5	89.2	140.0
2007 I	617.8	539.7	91.0	17.3	157.1	102.0	154.5
II	837.3	571.8	95.0	16.8	120.7	78.7	140.0
III	820.6	581.2	96.0	18.1	165.9	67.9	175.0
IV	672.2	713.2	92.5	18.3	148.9	79.4	174.0
V	786.7	672.8	108.7	15.1	193.9	106.3	213.0
VI	868.6	814.0	102.7	19.1	162.6	89.4	180.5
Seasonally adjusted data ⁽²⁾							
			מנכה עונתיות S.A.	מנכה עונתיות S.A.	מנכה עונתיות S.A.	מנכה עונתיות S.A.	מנכה עונתיות S.A.
2006 VI			86.2	14.0	125.4	77.5	146.4
VII			77.0	16.5	125.9	80.5	150.8
VIII			95.7	21.8	134.0	85.0	166.8
IX			85.2	17.8	122.3	84.4	170.8
X			93.7	18.3	123.0	85.2	160.0
XI			95.5	17.8	110.0	80.7	140.6
XII			96.7	19.6	162.0	95.7	155.8
2007 I			98.5	19.5	154.6	96.7	156.9
II			105.3	17.5	140.5	85.7	154.6
III			102.7	18.1	159.6	75.7	172.1
IV			105.7	20.8	142.3	86.2	176.8
V			101.0	17.8	159.0	94.5	198.4
VI			102.8	20.1	161.9	93.2	187.8
Trend data							
2006 VI			90.7	16.1	119.9	79.0	153.0
VII			90.5	16.5	123.4	81.0	156.0
VIII			91.0	17.0	126.4	82.7	158.0
IX			91.9	17.6	129.1	84.2	159.0
X			93.2	18.0	132.0	85.5	159.5
XI			95.0	18.3	135.0	86.5	159.6
XII			97.0	18.6	138.8	87.0	160.5
2007 I			99.0	18.8	143.0	87.2	162.8
II			100.7	18.8	147.4	87.2	166.5
III			102.0	19.0	151.6	87.5	171.5
IV			102.9	19.1	155.5	88.0	177.0
V			103.3	19.3	158.6	89.0	182.4
VI			103.4	19.5	160.9	90.2	186.8
Trend data- Percent change ⁽³⁾							
2006 VII			-0.2	2.5	2.9	2.5	2.0
VIII			0.6	3.0	2.4	2.1	1.3
IX			1.0	3.5	2.1	1.8	0.6
X			1.4	2.3	2.2	1.5	0.3
XI			1.9	1.7	2.3	1.2	0.1
XII			2.1	1.6	2.8	0.6	0.6
2007 I			2.1	1.1	3.0	0.2	1.4
II			1.7	0.0	3.1	0.0	2.3
III			1.3	1.1	2.8	0.3	3.0
IV			0.9	0.5	2.6	0.6	3.2
V			0.4	1.0	2.0	1.1	3.1
VI			0.1	1.0	1.5	1.3	2.4

(1) No seasonal effect was found in these series.

(2) Total raw materials less seasonal effect equals the sum of commodity group less returns - see table A 2.

(3) Percent change on previous period.

Table B 3. - Imports of Investment Goods, by Commodity Group

Million \$					מיליוני דולרים			
Transport equipment					מכונות וציוד	סך הכל ללא אניות ומטוסים	סך כולל ⁽¹⁾	
אחר ⁽¹⁾	אניות ומטוסים ⁽¹⁾	משאיות, טנדרים ואוטובוסים	מכוניות נוסעים לצרכים עסקיים	סך הכל				
Other ⁽¹⁾	Ships and aircraft ⁽¹⁾	Trucks, pick-ups and buses	Passenger cars for business purposes	Total	Machinery and equipment	Total excl. ships and aircraft	Grand total ⁽¹⁾	
88.7	132.9	721.8	433.4	1,376.8	4,948.9	6,192.8	6,325.7	2005
87.9	172.9	772.6	470.8	1,504.2	5,242.1	6,573.4	6,746.3	2006
-0.9	30.1	7.0	8.6	9.3	5.9	6.1	6.6	שינוי %
73.7	81.4	343.9	228.9	727.9	2,572.1	3,218.6	3,300.0	I - VI 2006
20.0	6.6	326.6	391.3	746.4	2,668.7	3,406.6	3,415.1	I - VI 2007
1.2	60.2	76.0	39.2	176.8	425.0	541.5	601.7	VI 2006
6.9	9.6	89.0	49.7	155.3	405.0	550.6	560.2	VII
3.1	3.3	88.7	38.5	133.8	469.8	600.2	603.7	VIII
0.7	0.2	62.5	35.8	99.2	388.1	487.1	487.3	IX
1.6	0.4	57.8	47.5	107.4	471.1	578.1	578.5	X
0.7	54.5	62.3	42.2	159.8	435.5	540.7	595.2	XI
1.2	23.3	68.0	28.1	120.7	500.3	597.7	621.1	XII
2.7	0.3	60.7	69.5	133.4	475.1	608.2	608.6	I 2007
2.2	0.8	51.6	67.7	122.5	431.3	553.0	553.7	II
3.0	3.5	53.1	40.3	100.0	426.3	522.8	526.3	III
5.0	0.7	35.1	23.8	64.5	422.1	486.0	486.6	IV
3.3	1.3	67.5	98.5	170.8	478.1	647.7	649.0	V
3.5	1.3	58.5	91.2	155.0	435.5	588.7	590.6	VI
Seasonally adjusted data					נתונים מונחי עונתיות			
	מנוחה עונתיות S.A.	מנוחה עונתיות S.A.	מנוחה עונתיות S.A.	מנוחה עונתיות S.A.	מנוחה עונתיות S.A.	מנוחה עונתיות S.A.		
	72.7	34.3	107.2	430.5	538.8			VI 2006
	80.0	45.3	125.5	415.6	548.0			VII
	69.4	35.3	104.8	464.1	572.0			VIII
	71.7	41.3	113.2	458.8	572.7			IX
	62.5	42.0	104.5	451.1	557.2			X
	63.7	46.6	110.3	467.3	578.2			XI
	61.5	25.6	87.0	459.8	548.1			XII
	63.6	57.2	120.8	443.6	567.2			I 2007
	56.5	82.0	138.5	453.1	594.1			II
	58.7	56.7	115.5	412.0	530.6			III
	51.0	60.0	111.0	453.5	569.3			IV
	55.3	73.0	128.5	478.3	610.2			V
	56.1	79.0	135.1	443.6	582.2			VI
Trend data						נתוני מגמה		
	67.2	39.5	106.7	423.3	538.2			VI 2006
	69.0	39.7	108.8	433.8	549.3			VII
	69.7	40.3	110.2	443.5	559.5			VIII
	69.0	41.7	110.8	451.1	567.3			IX
	67.2	43.7	111.0	455.5	572.2			X
	64.7	46.5	111.3	456.8	573.8			XI
	62.2	49.7	112.0	455.8	573.2			XII
	59.8	53.5	113.4	453.8	571.2			I 2007
	58.2	57.3	115.5	451.8	570.0			II
	57.1	61.2	118.4	451.0	570.6			III
	56.3	65.0	121.4	451.3	573.3			IV
	55.8	68.0	123.9	452.8	577.7			V
	55.5	70.2	125.7	455.1	582.5			VI
Trend data- Percent change⁽²⁾						נתוני מגמה - אחוז השינוי⁽²⁾		
	2.7	0.5	2.0	2.5	2.1			VII 2006
	1.0	1.5	1.3	2.2	1.9			VIII
	-1.0	3.5	0.5	1.7	1.4			IX
	-2.6	4.8	0.2	1.0	0.9			X
	-3.7	6.4	0.3	0.3	0.3			XI
	-3.9	6.9	0.6	-0.2	-0.1			XII
	-3.9	7.6	1.3	-0.4	-0.3			I 2007
	-2.7	7.1	1.9	-0.4	-0.2			II
	-1.9	6.8	2.5	-0.2	0.1			III
	-1.4	6.2	2.5	0.1	0.5			IV
	-0.9	4.6	2.1	0.3	0.8			V
	-0.5	3.2	1.5	0.5	0.8			VI

(1) No seasonal effect was found in these series.

(2) Percent change on previous period.

(1) בסדרות אלה לא נמצאה השפעה עונתית.

(2) השינוי באחוזים, כל תקופה לעומת קודמתה.

ENBLH

Table C 1. - Agricultural Exports and other Exports,
by Aggregated Industries

לוח ג 1. - יצוא חקלאי ויצוא אחר,
לפי ענפי כלכלה מקובצים

Million \$												מיליון דולרים			
Other ⁽²⁾	אחר ⁽²⁾			Agricultural exports								יצוא חקלאי			
יהלומים גולמיים (ברטון) ⁽¹⁾	לנמ"א ⁽¹⁾	אניות ומטוסים משומשים ⁽¹⁾	סך הכל ⁽¹⁾	יצוא חקלאי לנמ"א ⁽¹⁾	פרחים	פירות			ירקות וגידולי שדה			סך הכל			
						Fruits		Vegetables and field crops							
						אבוקדו ופירות אחרים ⁽¹⁾	פרי הדר ⁽¹⁾	סך הכל	כותנה ויתר גידולי שדה ⁽¹⁾	ירקות ⁽¹⁾	סך הכל				
Rough diamonds (gross) ⁽¹⁾	n.e.c. ⁽¹⁾	Used ships and aircraft ⁽¹⁾	Total ⁽¹⁾	Agriculture exports n.e.c. ⁽¹⁾	Flowers	Avocado and other fruits ⁽¹⁾	Citrus fruit ⁽¹⁾	Total	Cotton and other field crops ⁽¹⁾	Vegetables ⁽¹⁾	Total	Total			
3,957.3	47.3	111.4	4,116.0	104.0	245.7	162.5	97.4	259.9	85.9	331.6	417.5	1,027.1	2005		
3,149.3	71.5	222.2	3,443.0	102.9	216.4	162.3	79.2	241.5	88.3	382.1	470.4	1,031.2	2006		
-20.4	51.2		-16.4	-1.1	-11.9	-0.1	-18.7	-7.1	2.8	15.2	12.7	0.4	change %		
1,624.1	32.5	207.6	1,864.2	55.1	145.4	58.6	45.3	103.9	39.0	278.0	317.0	621.4	I - VI	2006	
1,955.3	36.3	0.0	1,991.6	69.5	144.0	84.3	68.1	152.4	34.8	402.5	437.3	803.2	I - VI	2007	
231.2	8.3	29.1	268.6	13.8	12.5	10.0	0.7	10.7	6.1	21.2	27.3	64.3	VI	2006	
242.7	14.2	0.0	256.9	10.7	9.9	9.6	0.0	9.6	3.5	9.8	13.3	43.5	VII		
158.5	5.2	0.0	163.7	5.8	10.7	18.7	0.2	18.9	4.7	7.2	11.9	47.3	VIII		
283.3	2.9	11.0	297.2	8.8	7.7	21.6	3.7	25.3	2.6	9.0	11.6	53.4	IX		
305.0	3.0	0.0	308.0	6.3	11.8	17.6	6.5	24.1	10.6	14.8	25.4	67.6	X		
314.9	3.1	0.0	318.0	7.2	12.4	18.0	11.3	29.3	13.8	24.1	37.9	86.8	XI		
220.8	10.6	3.6	235.0	9.0	18.5	18.2	12.2	30.4	14.1	39.2	53.3	111.2	XII		
298.5	3.6	0.0	302.1	9.7	28.8	20.4	17.1	37.5	9.1	73.3	82.4	158.4	I	2007	
333.9	6.9	0.0	340.8	7.8	36.3	14.7	15.9	30.6	6.6	78.8	85.4	160.1	II		
339.9	12.8	0.0	352.7	9.7	29.4	14.3	17.5	31.8	4.1	101.1	105.2	176.1	III		
254.7	4.9	0.0	259.6	11.2	20.2	9.7	11.0	20.7	5.2	70.5	75.7	127.8	IV		
352.4	5.0	0.0	357.4	15.0	16.7	12.5	6.2	18.7	2.8	44.3	47.1	97.5	V		
375.9	3.1	0.0	379.0	16.1	12.6	12.7	0.4	13.1	7.0	34.5	41.5	83.3	VI		
Seasonally adjusted data				נתונים מנוכי עונתיות											
				מנוכה עונתיות S.A.			מנוכה עונתיות S.A.			מנוכה עונתיות S.A.			מנוכה עונתיות S.A.		
				18.0			18.7			41.4			87.7		VI
				16.9			19.2			36.0			81.2		VII
				18.2			25.9			35.6			85.4		VIII
				17.4			30.3			35.2			93.3		IX
				18.3			21.7			38.7			87.4		X
				16.5			23.1			43.4			92.5		XI
				18.3			22.6			40.9			91.8		XII
				18.4			25.8			66.9			121.8		I
				19.7			23.5			55.5			108.4		II
				21.3			26.0			74.4			131.8		III
				18.1			24.5			63.8			117.4		IV
				13.7			26.2			43.8			94.1		V
				18.1			21.4			56.2			107.5		VI
Trend data				נתוני מגמה											
				17.4			18.0			38.0			82.5		VI
				17.4			19.5			37.3			83.3		VII
				17.5			20.8			37.2			84.7		VIII
				17.6			22.0			38.1			86.7		IX
				17.8			22.9			40.1			89.7		X
				18.0			23.5			43.2			93.7		XI
				18.2			24.0			46.9			98.3		XII
				18.4			24.4			50.7			103.2		I
				18.4			24.6			54.0			107.4		II
				18.4			24.5			56.5			110.6		III
				18.4			24.3			58.1			112.3		IV
				18.2			23.8			58.8			112.6		V
				18.1			23.1			59.1			112.0		VI
Trend data- Percent change⁽³⁾				נתוני מגמה - אחוז השינוי⁽³⁾											
				0.0			8.3			-1.8			1.0		VII
				0.6			6.7			-0.3			1.7		VIII
				0.6			5.8			2.4			2.4		IX
				1.1			4.1			5.2			3.5		X
				1.1			2.6			7.7			4.5		XI
				1.1			2.1			8.6			4.9		XII
				1.1			1.7			8.1			5.0		I
				0.0			0.8			6.5			4.1		II
				0.0			-0.4			4.6			3.0		III
				0.0			-0.8			2.8			1.5		IV
				-1.1			-2.1			1.2			0.3		V
				-0.5			-2.9			0.5			-0.5		VI

(1) No seasonal effect was found in these series.
 (2) Its origin is not in manufacturing or agriculture.
 (3) Percent change on previous period.

(1) בסדרות אלה לא נמצאה השפעה עונתית.
 (2) מקורו אינו בתעשייה או בחקלאות.
 (3) השינוי באחוזים, כל תקופה לעומת קודמתה.

לוח ג 2. יצוא תעשייתי, לפי ענפי כלכלה מקובצים

מיליוני דולרים

מוצרי מתכת בסיסית	גומי ופולסטיקה	כימיקלים	זיקוק נפט ⁽¹⁾	עץ, ריהוט, נייר ודפוס Wood, furniture, paper and printing	טקסטיל, הלבשה ועור Textiles, clothing and leather	מזון ומשקאות Food and beverages	כרייה, חציבה ומינרלים אל-מתכתיים Mining quarrying and non-metallic minerals	סך הכל, ללא יהלומים מלוטשים Total excluding polished diamonds	סך הכל ⁽¹⁾ Total ⁽¹⁾		
1,622.2	1,606.7	6,795.6	138.8	354.0	1,074.1	658.7	862.9	25,566.1	37,627.3		2005
1,989.3	1,784.5	8,323.1	47.2	338.0	1,082.2	710.1	798.2	29,335.5	42,315.2		2006
22.6	11.1	22.5	-66.0	-4.5	0.8	7.8	-7.5	14.7	12.5		% שינוי
952.7	886.5	4,266.3	16.8	161.4	541.2	362.6	310.0	14,309.3	20,897.7	I - VI	2006
1,141.5	1,017.7	4,446.1	142.8	171.8	506.1	435.9	492.1	16,072.1	23,384.8	I - VI	2007
176.5	155.6	949.2	9.3	28.1	94.7	61.7	63.8	2,877.1	3,834.0	VI	2006
171.5	124.7	614.7	0.4	25.1	90.7	46.6	47.3	2,261.0	3,378.0	VII	
181.3	163.1	668.7	2.2	28.1	85.7	63.0	83.2	2,412.1	3,333.5	VIII	
160.1	146.0	737.2	0.8	30.0	88.0	56.8	83.7	2,619.0	3,746.5	IX	
168.5	154.3	611.7	1.6	29.6	96.5	52.6	90.5	2,373.6	3,459.9	X	
189.5	163.5	715.8	9.0	27.8	84.7	60.6	97.7	2,548.9	3,757.5	XI	
165.5	146.1	708.5	16.1	35.7	95.0	67.7	85.5	2,811.4	3,741.8	XII	
181.0	160.0	613.2	92.0	29.0	81.9	71.0	67.0	2,535.8	3,760.9	I	2007
173.9	140.0	587.7	1.7	23.8	86.7	67.7	61.6	2,235.0	3,383.5	II	
195.3	179.3	842.3	13.6	27.1	89.5	77.0	92.5	3,076.9	4,283.1	III	
169.5	147.4	647.2	9.6	25.6	70.9	62.0	70.5	2,310.1	3,448.0	IV	
224.5	223.0	946.7	8.5	32.6	92.0	83.5	107.8	3,032.9	4,517.3	V	
197.0	167.9	808.7	17.0	33.3	84.9	74.7	92.5	2,881.1	3,991.6	VI	
נתונים מנוכי עונתיות											
מנוכה עונתית S.A.	מנוכה עונתית S.A.		מנוכה עונתית S.A.		מנוכה עונתית S.A.						
169.9	148.6	893.7	27.6	90.9	59.2	63.8	2,650.6			VI	2006
165.5	138.3	686.0	25.1	88.2	55.3	54.8	2,377.1			VII	
185.0	159.0	643.8	28.1	88.5	63.1	73.5	2,438.5			VIII	
173.1	158.6	727.5	29.1	88.4	61.8	74.2	2,520.9			IX	
170.0	153.0	638.7	30.3	94.4	57.7	88.2	2,458.4			X	
182.0	162.1	727.3	24.6	89.7	63.0	84.2	2,517.1			XI	
178.1	152.9	710.2	32.1	86.2	63.5	81.9	2,549.3			XII	
191.5	164.3	715.0	30.3	85.5	68.0	87.9	2,771.8			I	2007
181.4	146.4	654.6	27.8	92.7	66.4	82.0	2,508.9			II	
189.5	168.0	732.3	30.8	87.7	72.5	90.2	2,748.0			III	
192.5	155.1	708.6	29.0	85.7	72.2	83.2	2,533.3			IV	
204.5	202.9	848.8	32.5	88.9	79.5	99.7	2,868.3			V	
188.6	160.6	753.7	32.7	81.5	71.5	93.7	2,634.3			VI	
נתוני מגמה											
165.6	148.0	686.8	27.6	90.7	58.2	60.1	2,408.0			VI	2006
169.4	150.5	689.8	27.8	90.4	58.7	64.7	2,430.4			VII	
172.5	152.6	690.2	28.0	90.0	59.5	69.7	2,450.4			VIII	
175.1	154.5	690.2	28.3	89.7	60.3	74.7	2,471.5			IX	
177.5	156.0	690.8	28.5	89.4	61.5	79.2	2,496.1			X	
179.9	157.0	692.7	28.8	89.0	63.0	82.7	2,524.5			XI	
182.1	157.6	695.7	29.3	88.7	64.7	85.4	2,555.4			XII	
184.6	158.1	700.1	29.6	88.2	66.7	87.2	2,584.9			I	2007
187.1	158.5	705.7	30.1	87.5	68.7	88.5	2,609.9			II	
189.6	159.0	712.6	30.5	87.0	70.7	89.5	2,628.0			III	
191.8	159.6	720.5	30.8	86.2	72.2	90.5	2,640.1			IV	
193.5	160.4	729.0	31.1	85.7	73.2	91.7	2,647.5			V	
194.8	161.4	737.7	31.3	85.2	74.0	93.0	2,652.3			VI	
נתוני מגמה - אחוז השינוי⁽²⁾											
2.3	1.7	0.4	0.7	-0.3	0.9	7.7	0.9			VII	2006
1.8	1.4	0.1	0.7	-0.4	1.4	7.7	0.8			VIII	
1.5	1.2	0.0	1.1	-0.3	1.3	7.2	0.9			IX	
1.4	1.0	0.1	0.7	-0.3	2.0	6.0	1.0			X	
1.4	0.6	0.3	1.1	-0.4	2.4	4.4	1.1			XI	
1.2	0.4	0.4	1.7	-0.3	2.7	3.3	1.2			XII	
1.4	0.3	0.6	1.0	-0.6	3.1	2.1	1.2			I	2007
1.4	0.3	0.8	1.7	-0.8	3.0	1.5	1.0			II	
1.3	0.3	1.0	1.3	-0.6	2.9	1.1	0.7			III	
1.2	0.4	1.1	1.0	-0.9	2.1	1.1	0.5			IV	
0.9	0.5	1.2	1.0	-0.6	1.4	1.3	0.3			V	
0.7	0.6	1.2	0.6	-0.6	1.1	1.4	0.2			VI	

(1) בסדרות אלה לא נמצאה השפעה עונתית.

(2) השינוי באחוזים, כל תקופה לעומת קודמתה.

Table C 2. - Manufacturing Exports, by Aggregated Industries

Million \$

		יהלומים מלוטשים ⁽¹⁾	מוצרים לנמ"א	תכשיטים, וצורפות Jewellery goldsmith and silversmith	כלי הובלה ⁽¹⁾	ציוד חשמלי ומנועים Electrical equipment and motors	ציוד תקשורת, בקה, רפואי מדעי Communication, medical, scientific equipment	רכיבים אלקטרוניים ומחשבים Electronic components and computers	מכונות וציוד Machinery and equipment
		Polished diamonds ⁽¹⁾	Articles n.e.c.		Transport equipment ⁽¹⁾				
2005		12,061.2	158.7	489.3	1,294.2	513.1	6,024.6	2,415.7	1,557.5
2006		12,979.7	167.5	537.3	1,300.6	693.7	7,101.7	2,621.6	1,840.5
% change		7.6	5.5	9.8	0.5	35.2	17.9	8.5	18.2
2006	I - VI	6,588.4	70.1	245.6	654.9	337.8	3,336.9	1,278.9	887.6
2007	I - VI	7,312.7	91.3	284.1	826.6	408.8	3,767.3	1,256.8	1,083.2
2006	VI	956.7	13.4	39.7	95.2	63.2	713.7	242.5	169.9
	VII	1,117.0	12.0	35.2	90.5	54.7	560.7	246.1	140.0
	VIII	921.3	15.1	38.5	111.2	64.9	495.0	240.5	171.3
	IX	1,127.5	17.3	50.7	86.0	57.2	725.6	214.5	164.4
	X	1,086.2	15.1	55.2	116.2	58.7	586.7	196.0	139.5
	XI	1,208.7	19.0	65.7	112.4	53.2	591.1	198.0	160.1
	XII	930.3	18.6	46.1	129.1	66.7	805.5	247.3	177.3
2007	I	1,225.0	12.1	43.7	166.1	61.5	593.3	198.5	164.8
	II	1,148.5	13.9	47.3	107.5	65.7	490.8	196.0	170.0
	III	1,206.2	16.6	46.6	233.8	74.5	746.2	250.0	192.0
	IV	1,137.9	12.5	48.5	83.2	60.6	545.8	209.8	146.5
	V	1,484.5	17.6	58.7	124.8	78.2	613.7	201.1	219.9
	VI	1,110.5	18.5	39.1	111.0	68.2	777.1	201.1	189.6
Seasonally adjusted data									
		מנכה עונתיות S.A.	מנכה עונתיות S.A.	מנכה עונתיות S.A.	מנכה עונתיות S.A.	מנכה עונתיות S.A.	מנכה עונתיות S.A.	מנכה עונתיות S.A.	מנכה עונתיות S.A.
2006	VI	13.1	45.8	59.7	59.7	594.2	235.5	159.0	
	VII	14.3	41.7	54.0	54.0	595.7	231.4	151.5	
	VIII	14.3	39.5	62.5	62.5	579.7	232.5	171.0	
	IX	15.3	46.1	59.1	59.1	632.1	217.5	170.9	
	X	15.1	46.8	61.8	61.8	618.5	216.0	166.5	
	XI	17.5	48.1	53.8	53.8	586.3	206.0	166.5	
	XII	14.5	47.3	59.3	59.3	618.2	222.4	155.9	
2007	I	15.0	50.0	65.7	65.7	683.8	210.3	170.5	
	II	15.8	53.0	73.7	73.7	627.1	216.6	181.8	
	III	15.1	49.5	68.4	68.4	620.0	223.4	177.8	
	IV	17.8	52.8	67.2	67.2	610.8	227.9	156.8	
	V	18.8	53.8	65.5	65.5	656.5	201.8	201.1	
	VI	18.3	45.3	64.0	64.0	644.8	194.0	178.1	
Trend data									
2006	VI	13.4	43.3	58.2	58.2	593.6	221.9	156.0	
	VII	13.9	43.7	59.0	59.0	598.2	223.1	158.8	
	VIII	14.3	44.3	59.2	59.2	602.0	222.9	161.4	
	IX	14.8	45.2	59.7	59.7	605.6	221.5	163.5	
	X	15.1	46.5	60.5	60.5	609.2	219.9	165.5	
	XI	15.3	47.7	61.7	61.7	612.6	218.4	167.4	
	XII	15.5	49.0	63.2	63.2	615.7	217.3	169.5	
2007	I	15.6	50.0	64.9	64.9	618.6	216.4	172.3	
	II	16.1	50.6	66.2	66.2	621.8	215.4	175.5	
	III	16.5	50.8	67.0	67.0	625.7	213.5	178.8	
	IV	17.1	50.7	67.2	67.2	630.7	210.8	181.6	
	V	17.6	50.2	67.0	67.0	636.6	207.3	183.9	
	VI	18.1	49.7	66.7	66.7	643.0	203.8	185.1	
Trend data- Percent change ⁽²⁾									
2006	VII	3.7	0.9	1.4	1.4	0.8	0.5	1.8	
	VIII	2.9	1.4	0.3	0.3	0.6	-0.1	1.6	
	IX	3.5	2.0	0.8	0.8	0.6	-0.6	1.3	
	X	2.0	2.9	1.3	1.3	0.6	-0.7	1.2	
	XI	1.3	2.6	2.0	2.0	0.6	-0.7	1.1	
	XII	1.3	2.7	2.4	2.4	0.5	-0.5	1.3	
2007	I	0.6	2.0	2.7	2.7	0.5	-0.4	1.7	
	II	3.2	1.2	2.0	2.0	0.5	-0.5	1.9	
	III	2.5	0.4	1.2	1.2	0.6	-0.9	1.9	
	IV	3.6	-0.2	0.3	0.3	0.8	-1.3	1.6	
	V	2.9	-1.0	-0.3	-0.3	0.9	-1.7	1.3	
	VI	2.8	-1.0	-0.4	-0.4	1.0	-1.7	0.7	

(1) No seasonal effect was found in these series.

(2) Percent change on previous period.

E N B L H

Table C 4. - Manufacturing Exports by Technological Intensity ⁽¹⁾

לוח ג 4. - יצוא תעשייתי, לפי
העוצמה הטכנולוגית ⁽¹⁾

Million \$							מיליוני דולרים	
Industry	VI		I - VI		2006	2005	ענף	סמל Code
	2007	2006	2007	2006				
Total, excl. diamonds	2,881	2,877	16,072	14,309	29,336	25,566	סך הכל, ללא יהלומים	
High - technology industries	1,345	1,520	7,398	6,752	14,156	11,767	תעשיות טכנולוגיה עילית	
Office & computing equipment	82	91	426	419	845	903	מכונות למשרד ומיחשוב	30
Electrical components	120	151	831	860	1,777	1,512	רכיבים אלקטרוניים	32
Aircraft	96	84	736	576	1,145	1,144	כלי טיס	355
Electronic communication equipment	385	370	1,755	1,574	3,375	2,865	ציוד תקשורת אלקטרוני	33
Equipment for control & supervision	392	344	2,013	1,763	3,727	3,160	ציוד לבקרה ולפיקוח	34
Pharmaceutical products	270	480	1,638	1,560	3,288	2,182	תרופות	245
Medium - high technology industries	828	723	4,533	4,027	7,770	6,962	תעשיות טכנולוגיה מעורבת - עילית	
Chemicals & refining petroleum, excl. pharmaceutical products	555	479	2,951	2,723	5,083	4,752	כימיקלים וזיקוק נפט למעט תרופות	24+23-(245)
Machinery & equipment	190	170	1,083	888	1,841	1,558	מכונות וציוד	29
Electrical equipments & electrical motors	68	63	409	338	694	513	ציוד ומנועים חשמליים	31
Motor vehicles	14	11	86	73	144	127	כלי רכב מנועיים	35-(353+355+358)
Transport equipment n.e.c.	1	1	5	5	10	13	ציוד הובלה לנמ"א	358
Medium - low technology industries	516	449	3,027	2,466	5,279	4,751	תעשיות טכנולוגיה מעורבת - מסורתית	
Mining & quarrying	68	41	342	180	505	643	כרייה וחציבה	10-11-12-13
Rubber & plastic products	168	156	1,018	887	1,785	1,607	גומי ופלסטיקה	25
Non-metallic mineral products	24	23	150	130	293	220	מינרליים אל-מתכתיים	26
Non-ferrous & precious metals	32	33	234	165	365	275	מתכות אל-ברזליות ויקרות	271,273
Iron & steel foundries	33	26	156	128	271	178	מוצרי ברזל ופלדה	270,272,274
Metal products	133	118	751	660	1,354	1,169	מוצרי מתכת	28
Ships & boats	0	0	1	1	2	11	כלי שיט	353
Jewellery Goldsmith & silversmiths'	39	40	284	246	537	489	תכשיטים וצורפות	38
Articles n.e.c.	19	13	91	70	168	159	מוצרים לנמ"א	39
Low - technology industries	193	185	1,114	1,065	2,130	2,087	תעשיות טכנולוגיה מסורתית	
Food products, beverages & tobacco	75	62	436	363	710	659	מוצרי מזון, משקאות וטבק	14-15-16
Textiles, wearing apparel & leather	85	95	506	541	1,082	1,074	טקסטיל, הלבשה ועור	17-18-19
Paper, printing & paper products	30	25	154	142	298	304	נייר, דפוס ומוצרי	21,22
Wood & furniture	3	3	18	20	40	50	מוצרי עץ ורהיטים	20,36

(1) According to OECD/2003 classification, excl.:

Group 23 - "Petroleum & its products" is included in "Chemicals & refining petroleum" in "Medium-high-technology Industries".

(1) לפי סיווג OECD /2003 למעט:

ענף 23 - "נפט ומוצרי" סווג ביחד עם "כימיקלים וזיקוק נפט" בתעשיות "טכנולוגיה מעורבת עילית".

E N B L H

Table C 5. - Manufacturing Exports by Technological Intensity (Net) ⁽¹⁾

לוח ג 5. - יצוא תעשייתי, לפי העוצמה הטכנולוגית (נטו) ⁽¹⁾

Million \$				מיליוני דולרים	
תעשיות טכנולוגיה מסורתית	תעשיות טכנולוגיה מעורבת מסורתית	תעשיות טכנולוגיה מעורבת עלית	תעשיות טכנולוגיה עלית		
Low Technology Industries	Medium - low Technology Industries	Medium - high Technology Industries	High Technology Industries		
183.7	446.9	719.5	1,511.6	VI	2006
161.3	388.1	570.2	1,125.2	VII	
175.7	478.2	628.9	1,113.2	VIII	
173.7	454.5	646.0	1,324.8	IX	
177.6	480.5	610.1	1,088.2	X	
172.2	532.1	625.5	1,202.9	XI	
197.2	459.0	636.8	1,499.3	XII	
180.1	459.6	715.4	1,155.7	I	2007
176.8	433.0	623.1	982.2	II	
192.2	526.0	800.3	1,533.2	III	
157.2	444.6	692.9	995.4	IV	
206.7	627.4	842.7	1,335.9	V	
191.6	511.4	822.0	1,334.9	VI	
Seasonally adjusted data			נתונים מנכי עונתיות		
177.7	440.2	658.9	1,402.8	VI	2006
168.3	406.5	616.7	1,148.4	VII	
178.9	467.7	644.2	1,169.6	VIII	
178.7	464.1	670.8	1,233.6	IX	
182.7	468.0	635.8	1,173.9	X	
178.0	493.8	666.2	1,191.3	XI	
179.2	468.4	641.4	1,249.4	XII	
182.0	498.1	768.1	1,282.4	I	2007
184.5	479.9	683.3	1,151.4	II	
188.5	509.9	738.5	1,289.8	III	
185.2	497.4	692.2	1,161.5	IV	
199.0	587.1	733.9	1,400.9	V	
184.7	504.5	746.2	1,211.5	VI	
Trend data			נתוני מגמה		
175.5	428.0	651.7	1,164.5	VI	2006
176.4	439.3	649.7	1,184.4	VII	
177.1	450.3	647.5	1,198.8	VIII	
177.8	460.3	647.3	1,208.2	IX	
178.5	469.1	651.0	1,213.5	X	
179.5	476.9	658.8	1,215.6	XI	
180.9	483.9	669.6	1,215.3	XII	
182.7	490.4	682.4	1,213.6	I	2007
184.8	496.8	696.0	1,211.3	II	
186.8	502.6	709.2	1,209.7	III	
188.3	507.8	721.3	1,208.7	IV	
189.2	512.0	731.3	1,208.5	V	
189.6	515.4	739.2	1,208.7	VI	
Trend data- Percent change ⁽²⁾			נתוני מגמה - אחוז השינוי ⁽²⁾		
0.5	2.6	-0.3	1.7	VII	2006
0.4	2.5	-0.3	1.2	VIII	
0.4	2.2	0.0	0.8	IX	
0.4	1.9	0.6	0.4	X	
0.6	1.7	1.2	0.2	XI	
0.8	1.5	1.6	0.0	XII	
1.0	1.3	1.9	-0.1	I	2007
1.1	1.3	2.0	-0.2	II	
1.1	1.2	1.9	-0.1	III	
0.8	1.0	1.7	-0.1	IV	
0.5	0.8	1.4	0.0	V	
0.2	0.7	1.1	0.0	VI	

(1) Excl. diamonds, aircraft and ships.
 (2) Percent change on previous period.

(1) ללא יהלומים, אניות ומטוסים.
 (2) השינוי באחוזים, כל תקופה לעומת קודמתה.