

הודעה לעיתונות

פקס' 02-6521340 http://www.cbs.gov.il info@cbs.gov.il

ירושלים, ד' באב, תשס"ז
19 ביולי, 2007

130/2007

2,453 נפגעים ב-1,315 תאונות דרכים בחודש יוני 2007 מתוכם: 28 הרוגים ב-27 תאונות קטלניות

June 2007: 2,453 Casualties in 1,315 Road Accidents
Thereof: 28 Killed in 27 Fatal Accidents

בחודש יוני 2007 נרשמו על ידי משטרת ישראל (בתיקי ת"ד) 1,315 תאונות דרכים עם נפגעים (לא כולל תאונות שאירעו ביהודה ושומרון), מהן 27 תאונות קטלניות ו-130 תאונות עם פצועים קשה. בתאונות אלו נפגעו 2,453 איש, מהם 28 הרוגים ו-146 פצועים קשה.

על פי נתוני **המגמה**, נמצא כי במספר **התאונות** מסתמנת ירידה שהחלה בחודש אוקטובר 2006 ועד לחודש יוני 2007, בקצב של כ-1.2% בממוצע לחודש וזאת לאחר עלייה בין החודשים מאי 2006 לספטמבר 2006 בקצב של כ-0.3% בממוצע לחודש.

נתוני **המגמה** של מספר **הנפגעים** מצביעים על כך שהחל בחודש אוקטובר 2006 ועד לחודש יוני 2007, נרשמה ירידה בקצב של כ-2.3% בממוצע לחודש וזאת לאחר עלייה בין החודשים מרס 2005 ועד לחודש ספטמבר 2006 בקצב של כ-0.3% בממוצע לחודש.

בנוסף, נרשמו בחודש יוני 2007 **ביהודה ושומרון** (לא כולל שטחי הרשות הפלשתינאית) 52 תאונות, מהן תאונה קטלנית אחת ו-9 תאונות עם פצועים קשה. בתאונות אלו נפגעו 112 איש, מהם הרוג אחד ו-10 פצועים קשה.

יצויין, שבנוסף לכך, בחודש יוני 2007 נרשמו ע"י משטרת ישראל (בתיקי "כללי עם נפגעים") 5,080 דיווחים על תאונות דרכים עם נפגעים קל, מהם 70 ביהודה ושומרון.

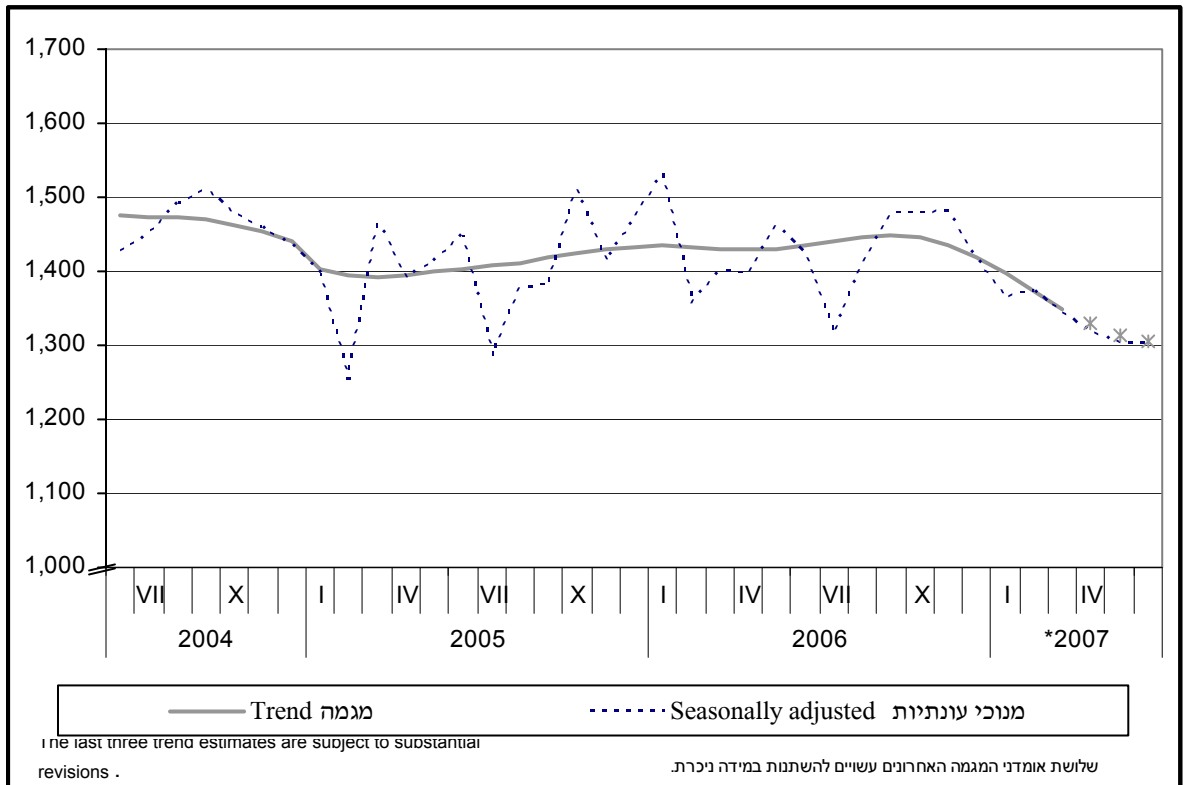
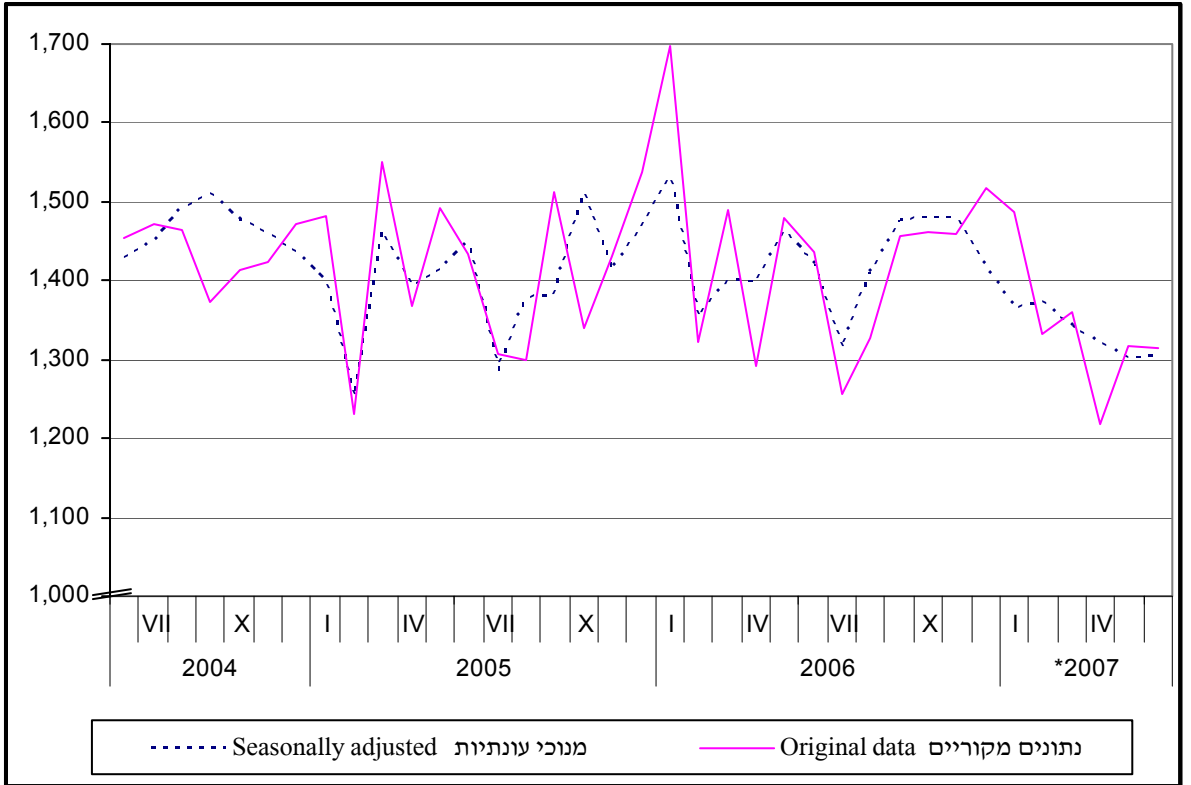
הנתונים מבוססים על עיבודים שנערכו בלשכה המרכזית לסטטיסטיקה מתוך קובץ תאונות דרכים עם נפגעים של משטרת ישראל. עיבוד החומר נעשה במימונה של הרשות הלאומית לבטיחות בדרכים.

• ההודעה הבאה על "תאונות דרכים עם נפגעים בחודש יולי 2007" תפורסם ב-20 באוגוסט 2007.

כתב: אריה אברהם

לקבלת הסברים ניתן לפנות אל יחידת קשרי עיתונות בטל' 02-6527845 / 050-6235124

תאונות דרכים עם נפגעים - נתונים חודשיים Road Accidents with Casualties - Monthly Data



**ROAD ACCIDENTS WITH CASUALTIES
AND CASUALTIES, BY SEVERITY**
**תאונות דרכים עם נפגעים
ונפגעים, לפי חומרה**

Casualties					Accidents					תאונות	
Thereof:		Total	סך הכל			Thereof:		Total	סך הכל		
קשה	הרוגים	מגמה	מנוכי עונתיות	נתונים מקוריים	קשות	קטלניות	מגמה	מנוכי עונתיות	נתונים מקוריים		
Seriously injured	Killed	Trend	Seasonally adjusted	Original data	Serious	Fatal	Trend	Seasonally adjusted	Original data		
2,410	451			37,080	1,946	418			17,745		2003
2,442	480			36,919	1,968	428			17,762		2004
2,352	448			35,473	1,885	381			16,987		2005
2,296	414			35,902	1,871	373			17,192		2006
208	37	3,064	3,032	3,058	175	33	1,477	1,428	1,454	VI	2004
222	42	3,066	3,044	3,239	180	39	1,474	1,449	1,472	VII	
202	45	3,065	3,151	3,229	163	40	1,473	1,491	1,465	VIII	
200	38	3,055	3,108	2,752	160	32	1,469	1,510	1,372	IX	
187	37	3,033	3,100	2,985	156	32	1,463	1,478	1,413	X	
160	33	2,998	3,061	2,972	135	28	1,453	1,460	1,423	XI	
214	38	2,958	2,904	2,888	168	36	1,441	1,436	1,473	XII	
193	37	2,876	2,816	2,998	142	32	1,402	1,398	1,482	I	2005
139	40	2,867	2,677	2,590	111	38	1,395	1,253	1,230	II	
186	41	2,875	2,967	3,068	146	34	1,393	1,465	1,550	III	
221	34	2,892	2,906	2,863	178	31	1,395	1,392	1,368	IV	
193	37	2,913	2,970	3,045	168	30	1,399	1,413	1,493	V	
242	40	2,931	3,080	3,096	194	28	1,403	1,448	1,434	VI	
206	34	2,944	2,849	2,980	164	29	1,408	1,286	1,307	VII	
196	37	2,953	2,868	2,822	154	28	1,412	1,378	1,299	VIII	
183	36	2,959	2,865	3,065	142	32	1,418	1,382	1,513	IX	
208	39	2,963	3,111	2,874	165	34	1,424	1,512	1,341	X	
196	43	2,964	2,966	2,962	157	38	1,429	1,414	1,432	XI	
189	30	2,964	3,012	3,110	164	27	1,433	1,470	1,538	XII	
194	36	2,963	3,257	3,572	164	33	1,435	1,532	1,697	I	2006
202	25	2,964	2,887	2,773	160	23	1,433	1,356	1,322	II	
177	40	2,967	2,879	3,065	145	37	1,431	1,400	1,489	III	
150	29	2,976	2,985	2,833	118	28	1,429	1,398	1,292	IV	
204	39	2,991	3,024	2,958	164	33	1,430	1,463	1,479	V	
190	39	3,011	3,005	3,050	148	32	1,434	1,422	1,437	VI	
170	28	3,032	2,586	2,524	142	27	1,440	1,315	1,256	VII	
201	25	3,049	2,724	2,689	165	23	1,446	1,410	1,326	VIII	
200	38	3,054	3,145	2,982	169	33	1,449	1,478	1,456	IX	
207	36	3,042	3,324	3,304	170	34	1,446	1,479	1,461	X	
208	33	3,008	3,056	3,030	174	31	1,436	1,480	1,460	XI	
193	46	2,951	2,978	3,122	152	39	1,419	1,415	1,517	XII	
178	31	2,873	2,849	3,041	142	29	1,396	1,365	1,487	I	*2007
168	35	2,782	2,779	2,653	126	31	1,372	1,373	1,333	II	
214	47	2,687	2,737	2,799	160	38	1,348	1,343	1,359	III	
180	32	2,599	2,578	2,506	146	31	1,329	1,319	1,218	IV	
169	30	2,527	2,500	2,462	150	25	1,314	1,303	1,316	V	
146	28	2,476	2,422	2,453	130	27	1,305	1,304	1,315	VI	

* Temporary data

* נתונים ארעיים