

# הודעה לעיתונות

פקס' 02-6521340 http://www.cbs.gov.il info@cbs.gov.il

ירושלים, ה' באלול, תשס"ז

19 באוגוסט, 2007

156/2007

## 2,454 נפגעים ב-1,321 תאונות דרכים בחודש יולי 2007 מתוכם: 24 הרוגים ב-23 תאונות קטלניות

### July 2007: 2,454 Casualties in 1,321 Road Accidents Thereof: 24 Killed in 23 Fatal Accidents

**בחודש יולי 2007** נרשמו על ידי משטרת ישראל (בתיקי ת"ד) 1,321 תאונות דרכים עם נפגעים (לא כולל תאונות שאירעו ביהודה ושומרון), מהן 23 תאונות קטלניות ו-140 תאונות עם פצועים קשה. בתאונות אלו נפגעו 2,454 איש, מהם 24 הרוגים ו-160 פצועים קשה.

על פי נתוני **המגמה**, נמצא כי במספר **התאונות** מסתמנת ירידה שהחלה בחודש אוקטובר 2006 ועד לחודש יולי 2007, בקצב של כ-0.7% בממוצע לחודש וזאת לאחר עלייה בין החודשים יוני 2006 לספטמבר 2006 בקצב של כ-0.2% בממוצע לחודש.

נתוני **המגמה** של מספר **הנפגעים** מצביעים על כך שהחל בחודש אוקטובר 2006 ועד לחודש יולי 2007, נרשמה ירידה בקצב של כ-1.7% בממוצע לחודש וזאת לאחר עלייה בין החודשים אפריל 2005 ועד לחודש ספטמבר 2006 בקצב של כ-0.4% בממוצע לחודש.

בנוסף, נרשמו בחודש יולי 2007 **ביהודה ושומרון** (לא כולל שטחי הרשות הפלשתינאית) 51 תאונות, מהן 3 תאונות קטלניות ו-14 תאונות עם פצועים קשה. בתאונות אלו נפגעו 129 איש, מהם 3 הרוגים ו-19 פצועים קשה.

יצוין, שבנוסף לכך, בחודש יולי 2007 נרשמו ע"י משטרת ישראל (בתיקי "כללי עם נפגעים") 5,175 דיווחים על תאונות דרכים עם נפגעים קל, מהם 60 ביהודה ושומרון.

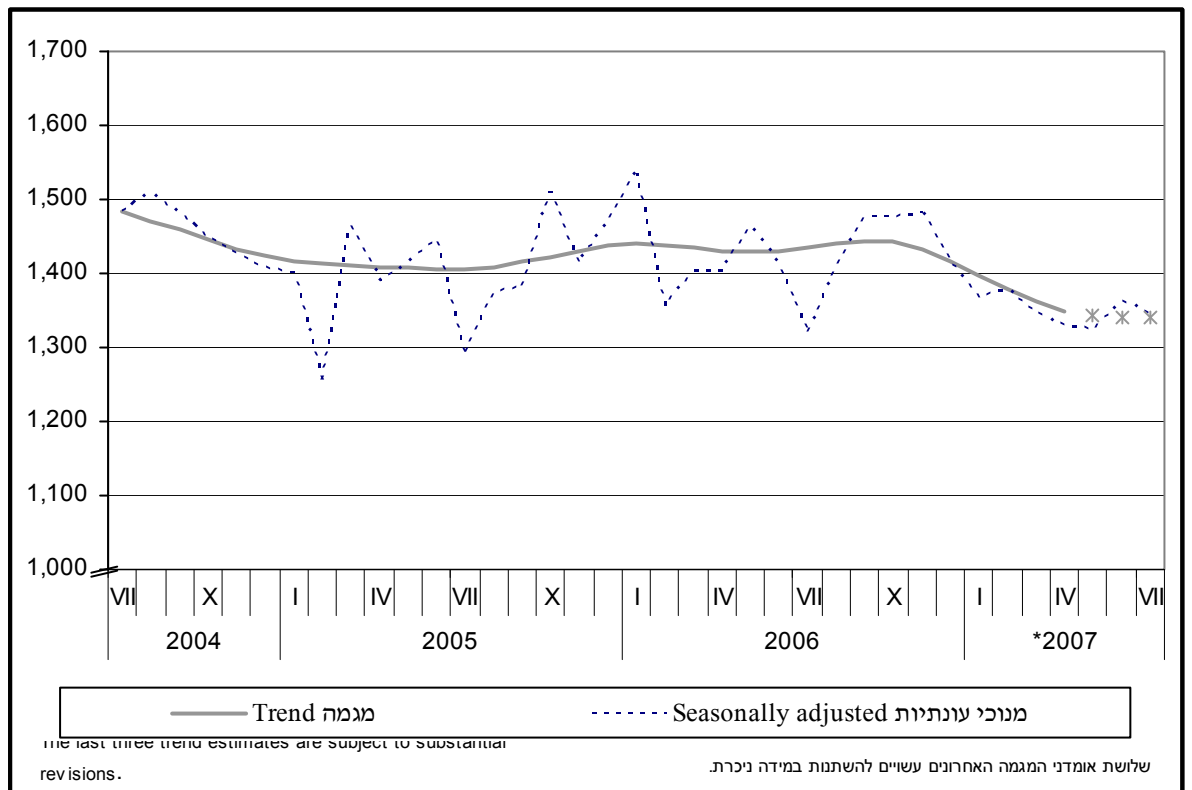
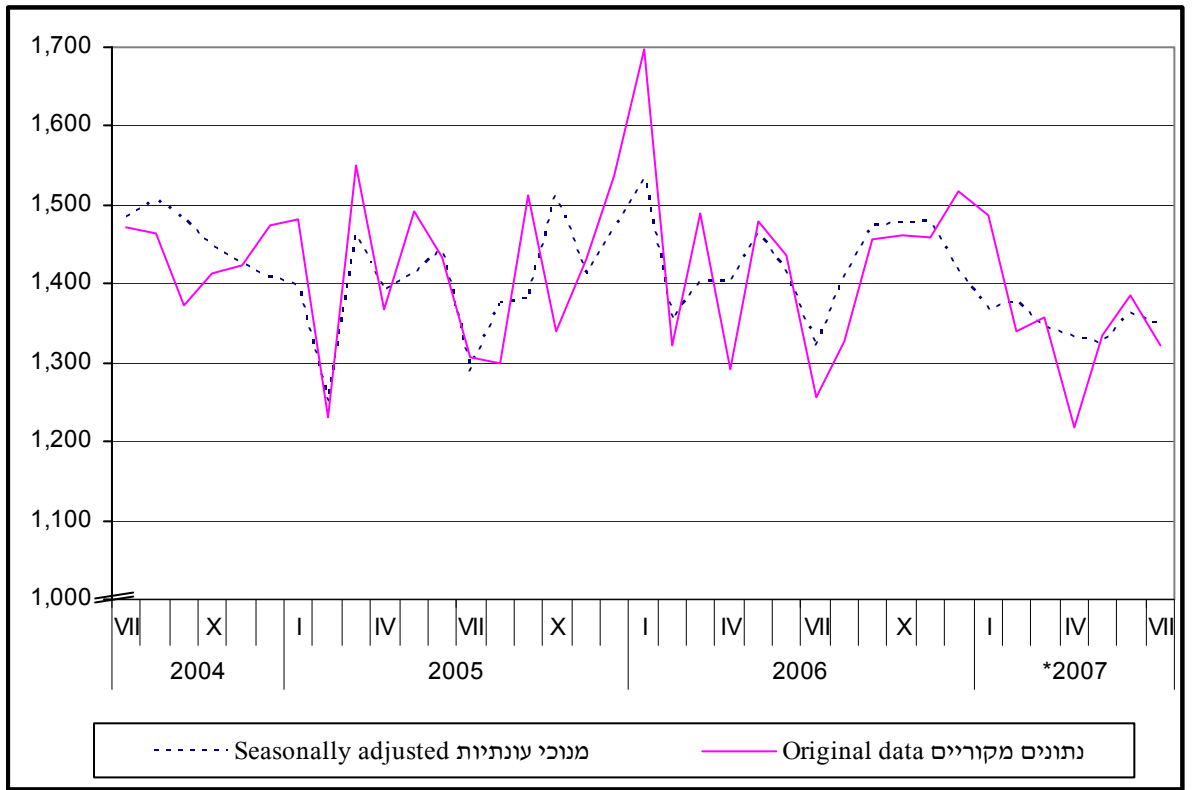
הנתונים מבוססים על עיבודים שנערכו בלשכה המרכזית לסטטיסטיקה מתוך קובץ תאונות דרכים עם נפגעים של משטרת ישראל. עיבוד החומר נעשה במימונה של הרשות הלאומית לבטיחות בדרכים.

• ההודעה הבאה על "תאונות דרכים עם נפגעים בחודש אוגוסט 2007" תפורסם ב-23 בספטמבר 2007.

כתב: אריה אברהם

לקבלת הסברים ניתן לפנות אל יחידת קשרי עיתונות בטל' 02-6527845 / 050-6235124

## Road Accidents with Casualties - Monthly Data



**ROAD ACCIDENTS WITH CASUALTIES  
AND CASUALTIES, BY SEVERITY**
**תאונות דרכים עם נפגעים  
ונפגעים, לפי חומרה**

Casualties					Accidents					תאונות	סך הכל		
Thereof:		Total	סך הכל			Thereof:		Total	סך הכל				
קשה	הרוגים		מגמה	מנוכי עונתיות	נתונים מקוריים	קשות	קטלניות		מגמה			מנוכי עונתיות	נתונים מקוריים
Seriously injured	Killed	Trend	Seasonally adjusted	Original data	Serious	Fatal	Trend	Seasonally adjusted	Original data				
2,410	451			37,080	1,946	418			17,745		2003		
2,442	480			36,919	1,968	428			17,762		2004		
2,352	448			35,473	1,885	381			16,987		2005		
2,296	414			35,903	1,871	373			17,193		2006		
222	42	3,106	3,188	3,239	180	39	1,483	1,484	1,472	VII	2004		
202	45	3,082	3,199	3,229	163	40	1,471	1,508	1,465	VIII			
200	38	3,044	3,085	2,753	160	32	1,459	1,481	1,373	IX			
187	37	2,997	2,971	2,987	156	32	1,446	1,450	1,414	X			
160	33	2,946	2,961	2,972	135	28	1,433	1,427	1,423	XI			
214	38	2,903	2,849	2,891	168	36	1,423	1,409	1,474	XII			
193	37	2,874	2,815	2,998	142	32	1,417	1,399	1,482	I	2005		
139	40	2,863	2,683	2,590	111	38	1,413	1,252	1,230	II			
186	41	2,868	2,967	3,068	146	34	1,411	1,464	1,550	III			
221	34	2,884	2,894	2,863	178	31	1,409	1,390	1,368	IV			
193	37	2,904	2,967	3,045	168	30	1,407	1,413	1,493	V			
242	40	2,924	3,051	3,096	194	28	1,406	1,445	1,434	VI			
206	34	2,940	2,873	2,980	164	29	1,406	1,289	1,307	VII			
196	37	2,951	2,875	2,822	154	28	1,409	1,375	1,299	VIII			
183	36	2,959	2,862	3,065	142	32	1,415	1,380	1,513	IX			
208	39	2,965	3,101	2,874	165	34	1,422	1,512	1,341	X			
196	43	2,968	2,961	2,962	157	38	1,431	1,414	1,432	XI			
189	30	2,968	3,011	3,110	164	27	1,437	1,470	1,538	XII			
194	36	2,965	3,258	3,573	164	33	1,440	1,534	1,698	I	2006		
202	25	2,960	2,894	2,773	160	23	1,439	1,356	1,322	II			
177	40	2,956	2,883	3,065	145	37	1,435	1,402	1,489	III			
150	29	2,958	2,992	2,833	118	28	1,431	1,402	1,292	IV			
204	39	2,967	3,022	2,958	164	33	1,430	1,465	1,479	V			
190	39	2,984	2,955	3,050	148	32	1,431	1,414	1,437	VI			
170	28	3,004	2,625	2,524	142	27	1,436	1,319	1,256	VII			
201	25	3,023	2,731	2,689	165	23	1,441	1,408	1,326	VIII			
200	38	3,033	3,147	2,982	169	33	1,444	1,475	1,456	IX			
207	36	3,027	3,304	3,304	170	34	1,442	1,477	1,461	X			
208	33	3,000	3,053	3,030	174	31	1,433	1,480	1,460	XI			
193	46	2,951	2,977	3,122	152	39	1,417	1,416	1,517	XII			
178	31	2,886	2,856	3,050	142	29	1,398	1,367	1,488	I	*2007		
169	35	2,813	2,808	2,674	127	31	1,378	1,379	1,339	II			
217	47	2,738	2,761	2,816	162	38	1,361	1,345	1,357	III			
182	32	2,671	2,620	2,521	148	31	1,350	1,331	1,219	IV			
171	30	2,618	2,583	2,548	151	25	1,343	1,324	1,334	V			
175	31	2,579	2,634	2,725	148	30	1,341	1,363	1,386	VI			
160	24	2,555	2,538	2,454	140	23	1,340	1,347	1,321	VII			

\* Temporary data

\* נתונים ארעיים