

# הודעה לעיתונות

פקס' 02-6521340 http://www.cbs.gov.il info@cbs.gov.il

הודעה קודמת בנושא זה פורסמה ב-12 באוגוסט 2007

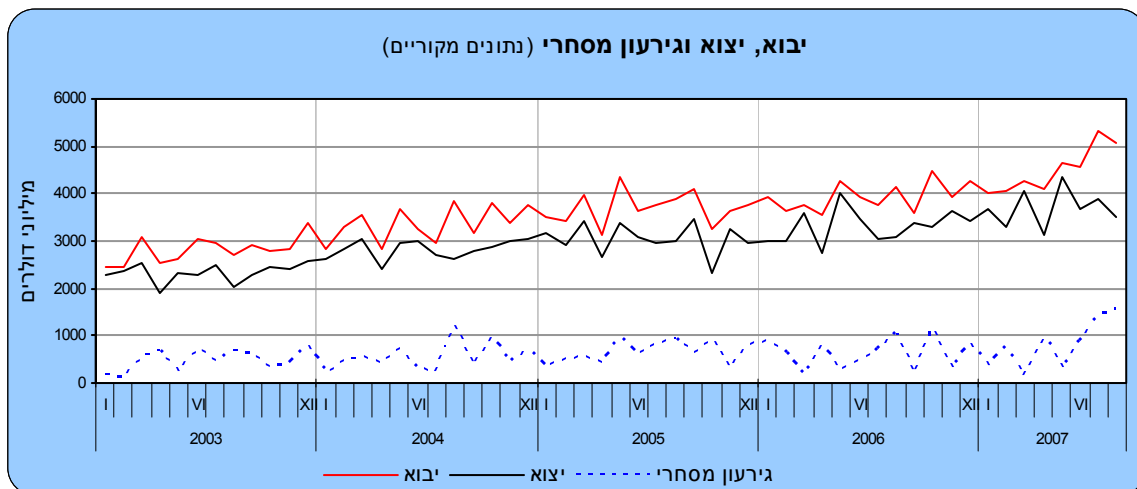
ירושלים, כח' באלול תשס"ז  
11 בספטמבר 2007  
173/2007

## סחר החוץ של ישראל בחודש אוגוסט 2007 נמשכת העלייה בגירעון המסחרי Israel's Foreign Trade – August 2007

### על פי נתוני המגמה

- האטה בקצב הגידול של יבוא ויצוא הסחורות (ללא אניות, מטוסים, יהלומים וחומרי אנרגיה)

בחודש אוגוסט 2007, הסתכם יבוא הסחורות ב-5.1 מיליארד דולר, יצוא הסחורות ב-3.5 מיליארד דולר, והגירעון המסחרי ב-1.6 מיליארד דולר. בשמונת החודשים הראשונים של השנה הסתכם יבוא הסחורות ב-36.0 מיליארד דולר ויצוא הסחורות ב-29.6 מיליארד דולר. הגירעון המסחרי הגיע בשמונת החודשים הראשונים של 2007 ל-808 מיליון דולר בממוצע לחודש, 9.7 מיליארד דולר במונחים שנתיים (7.6 מיליארד דולר ב-2006).



הנתונים המובאים בהודעה זו הנם נתונים ארעיים על הסחורות שעברו במכס ואשר אינם כוללים את הסחר בין ישראל לרשות הפלשתינית והיבוא הביטחוני. כמו כן, הנתונים אינם כוללים יבוא ויצוא שירותים (לרבות שירותי תוכנה). נתונים על כלל יצוא ויבוא סחורות ושירותים מתפרסמים במסגרת מאזן התשלומים מדי רבע שנה.

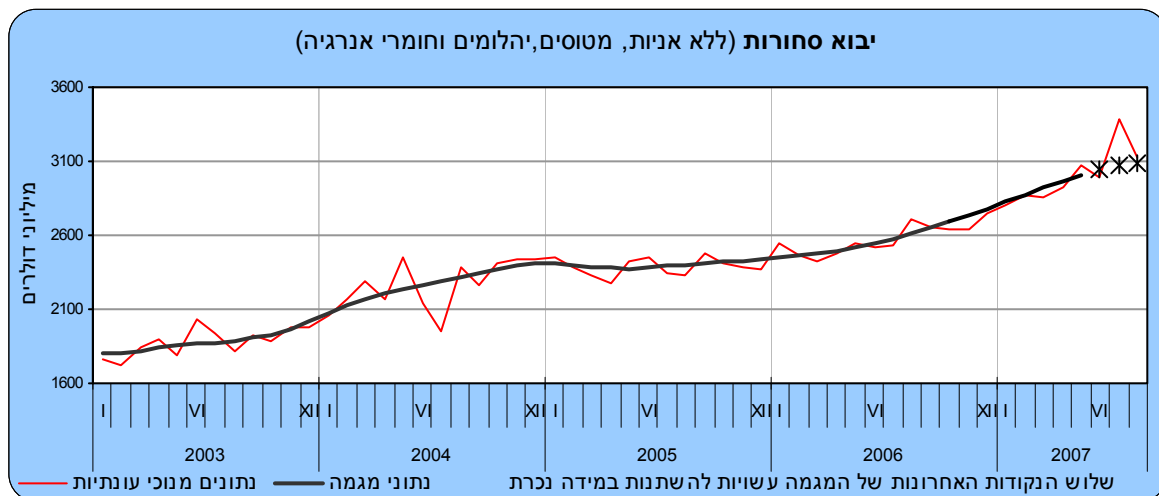
כתבה: הלן ברוסילובסקי

לקבלת הסברים ניתן לפנות אל יחידת קשרי עיתונות בטל' 02-6527845, 050-6235124

התפתחות סחר הסחורות בחודש אוגוסט 2007, הושפעה בין היתר משינויים בערך הדולר של ארצות הברית לעומת המטבעות האחרים בהם נערכות עסקאות היבוא והיצוא. בחודש אוגוסט 2007 התחזק הדולר של ארצות הברית ביחס לאירו ב-0.7% וביחס ללירה שטרלינג ב-1.2%. לעומת זאת, נחלש הדולר של ארה"ב ביחס לפרנק השוויצרי ב-0.4% וביחס לין היפני ב-4.0%.

## יבוא הסחורות

**יבוא הסחורות** בחודש אוגוסט 2007, הסתכם כאמור ב-5.1 מיליארד דולר. 35% מסכום זה היה **יבוא חומרי גלם** (למעט יהלומים וחומרי אנרגיה), 14% **יבוא מוצרי צריכה** 13%, **יבוא מכונות, ציוד וכלי תחבורה יבשתיים להשקעות** ו-38% הנותרים **יבוא יהלומים, חומרי אנרגיה, אניות ומטוסים**.



**נתוני המגמה של יבוא הסחורות** (למעט יהלומים, אניות ומטוסים וחומרי אנרגיה), שחושבו בלשכה המרכזית לסטטיסטיקה, לאחר ניכוי השפעת העונתיות הרגילה וגורמים בלתי סדירים, מצביעים על עלייה של 11.8% בחישוב שנתי ביוני- אוגוסט 2007, בהמשך לעלייה של 20.5% במרס-מאי 2007.

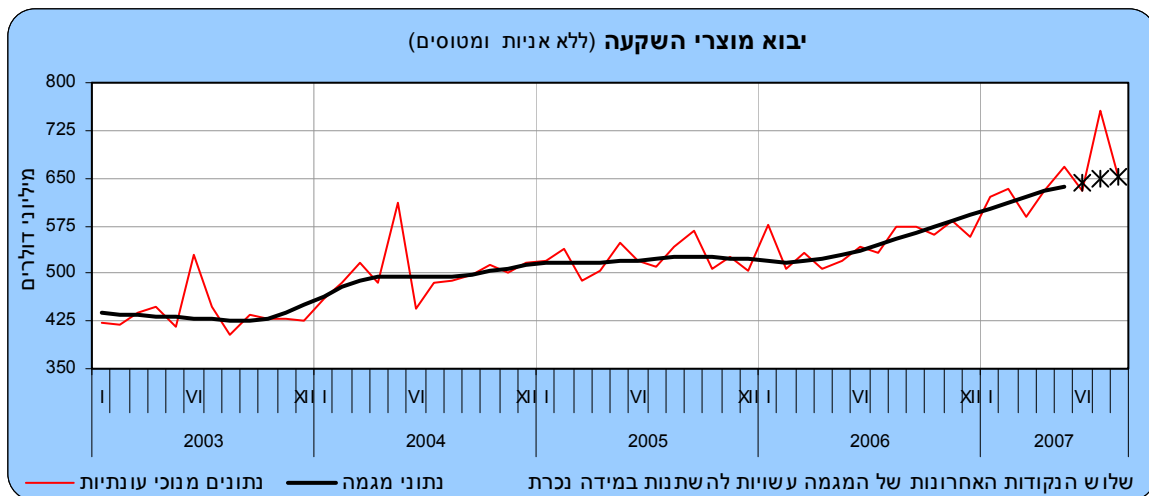
**יבוא חומרי גלם** (למעט יהלומים וחומרי אנרגיה) עלה בחודשים יוני- אוגוסט 2007 ב-11.3% בחישוב שנתי, לאחר עלייה של 16.8% במרס-מאי 2007. פירוט לפי קבוצות מראה על עלייה **ביבוא עץ ומוצריו** (2.6% בממוצע לחודש, 36.0% במונחים שנתיים) **ביבוא כימיקלים** (2.1% בממוצע לחודש, 27.8% בחישוב שנתי).



סך יבוא מוצרי צריכה עלה בשלושת החודשים האחרונים ב-15.4% בחישוב שנתי, לעומת עלייה של 36.6% במרס-מאי 2007. יבוא מוצרים לצריכה שוטפת (תרופות, מזון ומשקאות, הלבשה והנעלה) עלו באותה תקופה ב-23.4%, ויבוא מוצרי בני קיימה עלה ב-10.9% בחישוב שנתי.



יבוא מוצרי השקעה (למעט אניות ומטוסים) עלה ביוני- אוגוסט 2007 ב-9.2% בחישוב שנתי. יבוא מכונות וציוד (המהווה כ-80% מיבוא מוצרי השקעה) עלה בשלושת החודשים האחרונים ב-14.0%. לעומת זאת, ירד יבוא כלי תחבורה (להשקעה) ב-8.9%.



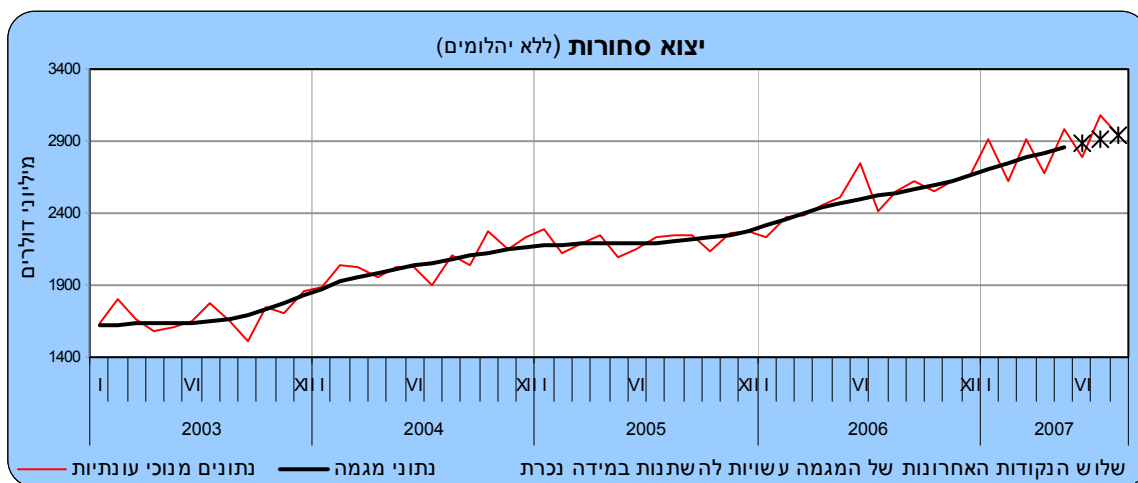
יבוא יהלומים (גולמיים ומלוטשים) הסתכם בשמונת החודשים הראשונים של שנת 2007 ב-6.0 מיליארד דולר, לעומת 5.2 מיליארד דולר בחודשים המקבילים של שנת 2006.

יבוא חומרי אנרגיה (דלק גולמי, תזקיקים ופחם), הסתכם בינואר-אוגוסט ב-5.6 מיליארד דולר, גבוה ב-7.2% בהשוואה לאותם החודשים אשתקד.

### יצוא הסחורות

יצוא הסחורות הסתכם בחודש אוגוסט השנה ב-3.5 מיליארד דולר. 78% מסכום זה היה יצוא תעשייתי (למעט יהלומים), 20% יצוא יהלומים ו-2% הנתרים יצוא חקלאי.

**יצוא הסחורות** (למעט יהלומים), עלה על פי נתוני המגמה בחודשים יוני-אוגוסט 2007 ב-12.2% בחישוב שנתי, בהמשך לעלייה של 18.2% במרס-מאי 2007. **היצוא התעשייתי** עלה ב-14.4% בהמשך לעלייה של 19.1% בחודשים מרס-מאי.

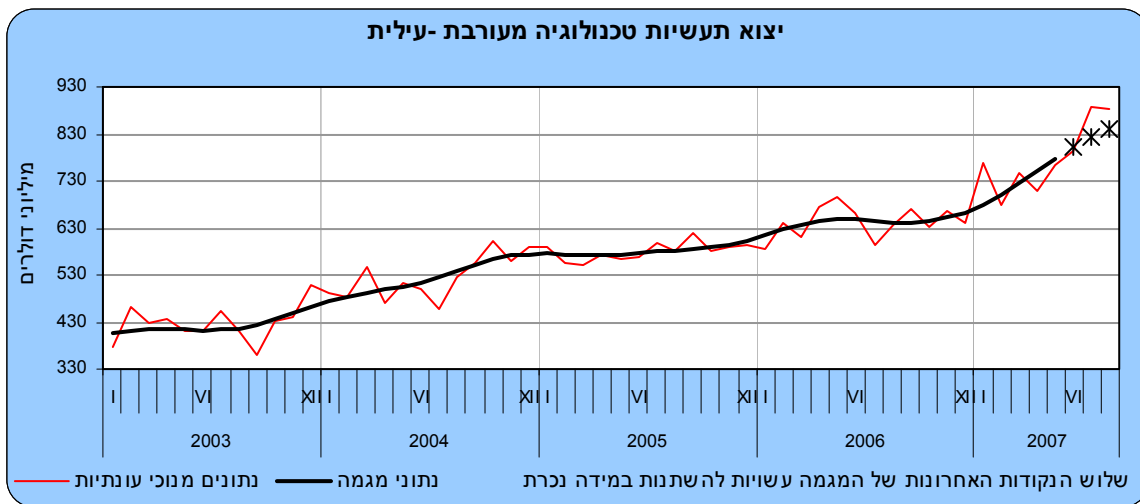


**פירוט נתוני המגמה של היצוא התעשייתי לפי העוצמה הטכנולוגית:**

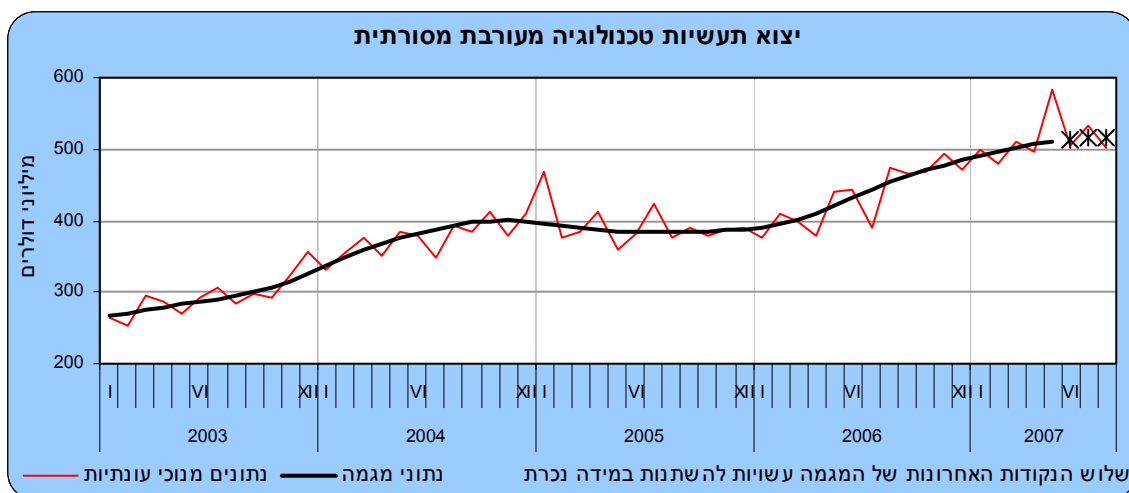
**יצוא תעשיות טכנולוגיה עילית**, המהווה 46% מכלל היצוא התעשייתי (למעט יהלומים), עלה בשלושת החודשים האחרונים ב-9.2% בחישוב שנתי. נתוני היצוא לפי ענף מראים על עלייה **ביצוא ענף ציוד תקשורת, בקרה, רפואי ומדעי** (19.6% בחישוב שנתי). לעומת זאת, **ביצוא ענף רכיבים אלקטרוניים ומחשבים** נרשמה באותה תקופה ירידה של 30.5% בחישוב שנתי.



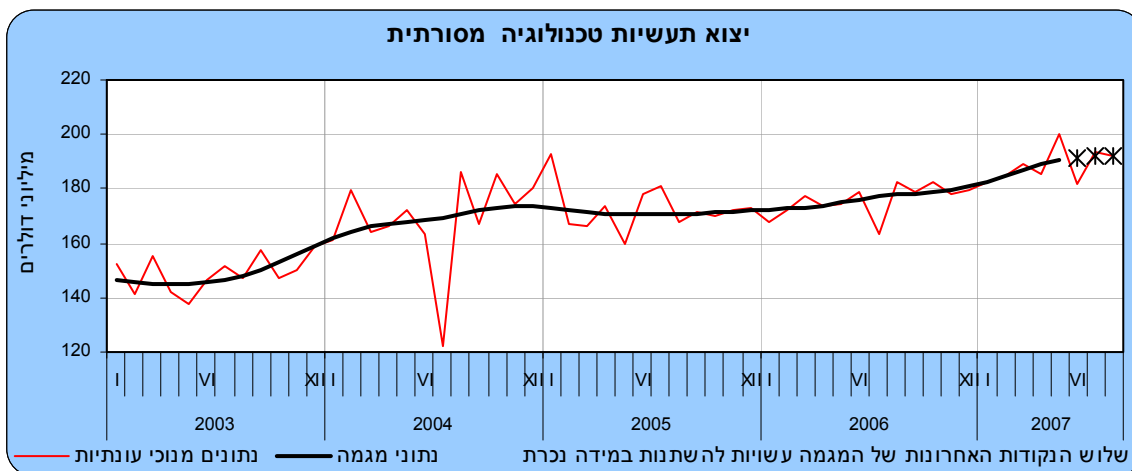
**יצוא תעשיות טכנולוגיה מעורבת עילית** (29% מכלל היצוא התעשייתי), עלה בשלושת החודשים האחרונים, על פי נתוני המגמה, ב-2.9% בממוצע לחודש (38.2% בחישוב שנתי). נתוני היצוא לפי ענף מראים על עליות **ביצוא ענף כימיקלים** (24.3% בחישוב שנתי) **וביצוא ענף ציוד חשמלי ומנועים** (7.9% בחישוב שנתי).



יצוא תעשיות טכנולוגיה מעורבת מסורתית (18% מכלל היצוא התעשייתי), עלה בשלושת החודשים האחרונים ב-4.9%, לעומת עלייה של 11.3% במרס-מאי 2007. נתוני היצוא לפי ענף מצביעים על עלייה ביצוא ענף כרייה וחציבה (2.9% בממוצע לחודש, 40.4% בחישוב שנתי) ו ביצוא ענף גומי ופולסטיקה (13.6%).



יצוא תעשיות טכנולוגיה מסורתית (7% מכלל היצוא התעשייתי), עלה ביוני-אוגוסט 2007 ב-4.1% בחישוב שנתי, בהמשך לעלייה של 13.1% במרס-מאי 2007.



נתוני היצוא לפי ענף מצביעים על עלייה ביצוא עץ, ריהוט, נייר ודפוס (13.1%). לעומת זאת, נרשמה ירידה של 5.1% ביצוא ענף טקסטיל, הלבשה ועור.

**יצוא יהלומים** (מלוטשים וגולמיים) הסתכם בחודשים ינואר-אוגוסט 2007, לפי נתונים מקוריים, ב-7.0 מיליארד דולר, לעומת 6.2 מיליארד דולר באותם החודשים אשתקד.

**היצוא החקלאי** הסתכם בשמונת החודשים הראשונים של השנה ב-908 מיליון דולר (נתונים ארעיים), עלייה של 27.4% לעומת החודשים המקבילים בשנת 2006. עלייה נרשמה **ביצוא ירקות** (44.3%) ו**ביצוא פירות** (40.7%). לעומת זאת, נרשמה ירידה **ביצוא כותנה ויתר גידולי שדה** (-17.2%).

\* ההודעה לעיתונות הבאה על "סחר חוץ של ישראל" תפורסם ב-14 באוקטובר 2007.

פרסומים נוספים בנושא סחר חוץ:

הסברים, הגדרות ומקורות (באינטרנט בלבד):

[http://www1.cbs.gov.il/reader/fr\\_trade/intro\\_heb.pdf](http://www1.cbs.gov.il/reader/fr_trade/intro_heb.pdf)

"ירחון לסטטיסטיקה של סחר חוץ" (באינטרנט בלבד):

[http://www1.cbs.gov.il/reader/fr\\_trade/ftmenu\\_h\\_v1.htm](http://www1.cbs.gov.il/reader/fr_trade/ftmenu_h_v1.htm)

הודעה לעיתונות "סחר חוץ לפי ארצות":

[http://www1.cbs.gov.il/reader/newhodaot/hodaa\\_template.html?hodaa=200710155](http://www1.cbs.gov.il/reader/newhodaot/hodaa_template.html?hodaa=200710155)

הודעה לעיתונות "יבוא לפי ארץ מקור- 2006":

[http://www1.cbs.gov.il/reader/newhodaot/hodaa\\_template.html?hodaa=200710164](http://www1.cbs.gov.il/reader/newhodaot/hodaa_template.html?hodaa=200710164)

הודעה לעיתונות "מאזן מסחרי לפי עוצמה טכנולוגית 2006":

[http://www1.cbs.gov.il/reader/newhodaot/hodaa\\_template.html?hodaa=200710134](http://www1.cbs.gov.il/reader/newhodaot/hodaa_template.html?hodaa=200710134)

הודעה לעיתונות "יצוא לפי ענף וארצות, 2000-2005":

[http://www1.cbs.gov.il/reader/newhodaot/hodaa\\_template.html?hodaa=200616253](http://www1.cbs.gov.il/reader/newhodaot/hodaa_template.html?hodaa=200616253)

הודעה לעיתונות "מדדי מחירים בסחר חוץ":

[http://www1.cbs.gov.il/reader/newhodaot/hodaa\\_template.html?hodaa=200716119](http://www1.cbs.gov.il/reader/newhodaot/hodaa_template.html?hodaa=200716119)

הודעה לעיתונות "שערי מטבע":

[http://www1.cbs.gov.il/reader/newhodaot/hodaa\\_template.html?hodaa=200716001](http://www1.cbs.gov.il/reader/newhodaot/hodaa_template.html?hodaa=200716001)

"סחר חוץ" סדרת סטטיסטיקה מס' 39

[http://www.cbs.gov.il/statistical/trade\\_39\\_h.pdf](http://www.cbs.gov.il/statistical/trade_39_h.pdf)

"סחר חוץ-2005" סדרת סטטיסטיקה מס' 64

[http://www.cbs.gov.il/statistical/trade\\_64\\_h.pdf](http://www.cbs.gov.il/statistical/trade_64_h.pdf)

מצגת "סחר חוץ 2006" (באינטרנט בלבד):

[http://www.cbs.gov.il/hodaot2007n/16\\_06\\_003maz.pdf](http://www.cbs.gov.il/hodaot2007n/16_06_003maz.pdf)

יבוא, סחורות וארצות 1996–2001 (תקליטור בלבד)

יבוא, סחורות וארצות 2002–2006 (תקליטור בלבד)

יצוא, סחורות וארצות 1996–2006 (תקליטור בלבד)

## האוכלוסייה הנחקרת

1. היבוא והיצוא נרשמים בהתאם ל"שיטה המיוחדת" (Special System)<sup>1</sup>, לפיה נכללות בסטטיסטיקה הסחורות העוברות דרך המכס. בהתאם לכך, לא כולל היבוא, סחורות המיובאות והמאוחסנות במחסני ערובה (Bonded Warehouses), והיצוא, אינו כולל סחורות המיוצאות ממחסנים אלה. אף סחורות הנמצאות במעבר אינן נכללות בסחר.
  - א. **היבוא ברוטו** כולל משלוחים שיובאו מחוץ לארץ לשימוש מקומי (כולל לאשפרה ולתיקון) ואשר שוחררו מיד עם פריקתם על ידי המכס, או ששוחררו לאחר זמן ממחסני ערובה של המכס. נתוני היבוא אינם כוללים סחורות שהוכנסו למחסני ערובה, מלבד מספר מקרים של מפעלים יצרניים שהוכרו כמחסני ערובה. היבוא אינו כולל משלוחים שיוצאו בעבר והוחזרו לישראל שנית, ללא עיבוד כלשהו.
  - ב. **היבוא נטו** מתקבל ע"י הפחתה מערך היבוא ברוטו, ערך טובין, שיובאו בתקופות קודמות והוחזרו לספק בחו"ל ללא עיבוד או שינוי הצורה. מאחר ואין אפשרות לאתר את תאריך הכניסה לישראל של הטובין המוחזרים לחו"ל, מתבצע הניכוי בתאריך ההחזרה. מסיבה זו מנוכות ההחזרות מהסך הכללי ולא מהפירוט לפי ענפי הכלכלה השונים.
  - ג. **היצוא ברוטו** הוא זרם המוצרים לחו"ל למעט משלוחי סחורות שיובאו קודם והוחזרו לספק בחו"ל מבלי שעברו עיבוד כלשהו. נכללים גם טובין מעובדים למחצה שנשלחו לחו"ל לעיבוד נוסף, שיוחזרו בעתיד לשולח, וכן טובין שיובאו ונמכרו לחו"ל ללא עיבוד והקונה אינו הספק.
  - ד. **היצוא נטו** מתקבל ע"י הפחתה מערך היצוא ברוטו, ערך של טובין שיוצאו בתקופות קודמות והוחזרו לספק בישראל ללא עיבוד או שינוי צורה. מאחר ואין אפשרות לאתר את תאריך המשלוח לחו"ל של החזרות היצוא מחו"ל, מתבצע הניכוי לפי תאריך ההחזרה במקום לפי תאריך היצוא. מסיבה זו ההחזרות מנוכות רק מהסך הכללי ולא מהפירוט לפי ענפי הכלכלה השונים, פרט ליהלומים.
2. תאריך הרישום הסטטיסטי של היבוא הוא תאריך שחרור הטובין ע"י רשויות המכס, ושל היצוא הוא תאריך טעינת הטובין על האנייה, על המטוס או על משאיות (העברה יבשתית לירדן).
3. נתוני סחר חוץ כוללים, בין השאר, את העסקות והסחורות המפורטות להלן:
  - א. יבוא ויצוא אישי: חפצים אישיים של עולים, יספטמבר, תושבים חוזרים ודיפלומטים זרים (יבוא) וכן של יורדים (יצוא).
  - ב. משלוחים בחבילות דואר (בתמורה ומתנות).
  - ג. כלי שיט וכלי טיס כלולים בנתוני יבוא ונתוני יצוא, בין שעברו את גבולות המכס ובין שלא. היבוא כולל אניות שנרכשו בחו"ל ע"י חברות ישראליות, המפליגות תחת דגל ישראלי או דגל נוחות זר (יצואן כי כלי השיט והטיס לא עוברים תהליך שחרור המכס). היצוא כולל אניות ומטוסים שיוצרו בישראל או שנרכשו בעבר בחוץ לארץ ונמכרו בחו"ל בתקופת הדיווח.
  - ד. מוצרים לתערוכות ולירידים כלולים בנתוני סחר חוץ רק אם נמכרו או נמסרו ללא תמורה. החזרות מתערוכות לא נכללות בסחר, אך יש קשיים טכניים לאתר זרמים אלה.
  - ה. ציוד המיובא או המיוצא על בסיס של החכרה (למשל מחשבים אלקטרוניים וציוד אחר לעיבוד נתונים).
  - ו. זהב וכסף לא-מוניטריים, בצורה מעובדת או מעובדת בחלקה, גרוטאות ושאריות המיועדות לתעשייה, לצורפות או לצרכים רפואיים.
  - ז. דלק ומזון המסופקים לאניות ולמטוסים זרים בנמלים ישראליים כלולים בנתוני היצוא החל משנת 1969, למרות שלא עברו את גבולות המכס.
4. **עסקות וסחורות מיוחדות שאינן נכללות בסטטיסטיקה של סחר חוץ**
  - א. סחורות מיובאות או סחורות מיוצאות לתקופת זמן מוגבלת והמוחזרות מבלי שעברו עיבוד כלשהו, כגון: חפצים אישיים של תיירים (כולל מכוניות), טובין המיועדים לתערוכות, ירידים, תצוגות וכד'; סחורות המיועדות לאחסנה זמנית בלבד; ציוד הנשלח לביצוע עבודות קבלניות ומוחזר לאחר השימוש בו.
  - ב. חפצים שנקנו ע"י תיירים בישראל; חפצים שנקנו ע"י תיירים ישראליים בחו"ל למעט אלו שעבורם נגבו דמי מכס – טובין אלו יכללו בסך היבוא. אומדן ערך קניות התיירים בישראל ותיירים ישראלים בחו"ל כלול בחשבון השירותים במאזן התשלומים.
  - ג. מנועים וחלקים של מטוסים הנשלחים על ידי חברות תעופה מקומיות לסניפיהן ולנציגיהן בחו"ל להחלפה או לתיקון, וכן אלה הנשלחים ארצה מהסניפים בחו"ל לתיקון או להחלפה.
  - ד. דגים אשר נדוגו על ידי ספינות דיג ישראליות.
  - ה. זהב מוניטרי, ניירות ערך, שטרי כסף ומטבעות בעלי הילך חוקי או שעומדות להיכנס להילך חוקי (שטרי הכסף המקומיים שהודפסו בחו"ל ירשמו לפי הערך שנקבע על ידי בית הדפוס ולא על פי הערך הנקוב).
  - ו. דלק ומזון המסופקים לאניות ולמטוסים ישראליים בנמלים בחו"ל (נרשם במאזן התשלומים כשירותים).

<sup>1</sup> United Nations, *International Trade Statistics Concepts & Definitions*, Special Papers, Series M, No. 52/Rev.2, 1998.

- ז. זיבורית (ballast) ומילא (dunnage) המסופקים לאניות זרות בנמלי הארץ ולאניות ישראל בנמלים זרים.
- ח. יבוא ציוד צבאי וכלי לחימה (אומדן הערך כלול בחשבון הסחורות במאזן התשלומים). הזרם לא נכלל ביבוא הטובין, מאחר שלא עובר את התהליך הרגיל של השחרור במכס.

#### 5. הסחר עם הרשות הפלסטינית

נתוני הסחר לא כוללים את העסקות עם תושבי הרשות הפלסטינית. לא נכללו בהם גם ערך סחורות היבוא והיצוא שעברו בתחנות המכס הישראלי והשייכים לתושבי הרשות הפלסטינית. נתוני הסחר עם הרשות הפלשתינאית מתפרסמים במאזן התשלומים.

#### סיווג הסחורות

1. סיווג הסחורות, לפיו מעבדים ומפרסמים את הנתונים הסטטיסטיים של סחר חוץ, מתבסס על הסיווג המשמש את המכס<sup>1</sup> בתהליך הטיפול במשלוחי היבוא ובמשלוחי היצוא: נתוני היבוא לפי הפירוט של תעריף המכס<sup>2</sup>, ונתוני היצוא - לפי "סיווג סחורות היצוא"<sup>3</sup>.
- סיווג חדש בן שמונה ספרות, שהתקבל בשנת 1962, התבסס על מינוח התעריף הבינלאומי של בריסל "Brussels' Tariff Nomenclature"-B.T.N. סיווג זה, אפשר פרוט רחב יותר של הסחורות, והביא לשיפור במשמעות של ערך היחידה בסחורות רבות יותר לעומת הסיווג הקודם.
- החל מ-1 בינואר, 1988 מתבסס סיווג הסחורות של המכס ושל הנתונים הסטטיסטיים על מינוח בינלאומי חדש, שהוכן על ידי המועצה לשיתוף בענייני מכס. המינוח החדש נקרא "השיטה המתואמת לתיאורם ולקידודם של טובין" - "The Harmonized Commodity and Coding System" (להלן "השיטה המתואמת" - "H.S.").<sup>4</sup> המינוח החדש מחליף את "המינוח לסיווג טובין בתעריף המכס", שגרסתו האחרונה כונתה "מינוח מועצת שיתוף המכס" (ממש"מ C.C.C.N). במוסף מיוחד לרבעון לסחר חוץ מס' 4/1988 מובאים פרטים על מינוח זה, על מטרותיו, על מבנהו ועל עקרונות הסיווג. שינויים בסיווג זה בוצעו בשנים, 1986, 1988, ו-2002.

#### סיווג סיט"ק<sup>5</sup>

נתוני היבוא והיצוא מוצגים גם לפי סיווג "הסיווג האחד של סחר חוץ" של המשרד הסטטיסטי של האו"ם (סיט"ק - S.I.T.C.)<sup>6</sup>. בסיווג זה ערוכות הסחורות בקבוצות בדרך מתאימה יותר להצגה סטטיסטית, והוא מתקבל על ידי מיון מיוחד של הפרטים בסיווג המכס וריכוזם בקבוצות על פי המבנה של הסיווג. פרטים נוספים על הסיווג סיט"ק בגרסתו האחרונה מובאים במוסף מיוחד לרבעון לסטטיסטיקה של סחר חוץ מס' 1/1988.

#### סיווג לפי ענפי כלכלה

נתוני היצוא מוצגים לפי ענף מקור, דהיינו, לפי הענף הכלכלי אליו משתייך המוצר לפי אופיו, על סמך תיאור הסחורה בסיווג הסחורות, ולא על סמך הענף של היצואן. הגדרת הענפים מבוססת על סיווג ענפי הכלכלה שערכה הלמ"ס. החל מרבעון לסחר חוץ לסטטיסטיקה של סחר חוץ מס' 1/1995 מתפרסמים נתוני יצוא סחורות כשהם מסווגים לפי ענף (מקור)<sup>7</sup>. לפני כן, סווגו סחורות היצוא לפי "הסיווג האחד של ענפי הכלכלה 1970" (פרסום טכני מס' 46). החל מירחון לסטטיסטיקה של סחר חוץ מס' 8/2003 מתפרסמים נתוני יצוא הסחורות כשהם מסווגים לפי ענף (מקור)<sup>8</sup> חדש. ניתן לקבל נתוני יצוא מסווגים לפי הענף החדש ממאגר הנתונים של הלשכה (נתונים משנת 1988 ואילך).

#### 4. סיווג לפי ייעוד כלכלי

עפ"י סיווג זה, מוצגים נתוני היבוא, לפי שלושה שימושים: מוצרי צריכה, חומרי גלם לייצור ומוצרי השקעה, ומחולקים לקבוצות משנה. במקרים אחדים, כאשר מוצר מיועד ליותר מאשר שימוש אחד, מחולק ערך היבוא שלו בין השימושים המתאימים (לדוגמא: מכוניות נוסעים מיועדות לצריכה ולהשקעה, סוכר - לצריכה, וכחומר גלם). בסיווג זה חלוקת היבוא היא לשימושים ראשוניים של הסחורות, כלומר, השימוש הראשון שנעשה בהן. סחורות בלתי מעובדות וסחורות מעובדות למחצה וחלקים להרכבת מכוניות וכלי רכב, מסווגים ב"חומרי גלם". כן נכללים ב"חומרי גלם" חלקי חילוף, כלים ואביזרים לשימוש נוסף. הסיווג לפי הייעוד נעשה על פי "סקר ייעודי יבוא" הנערך בלמ"ס אחת למספר שנים.

סיווג סחורות היבוא לפי ייעוד כלכלי עודכן החל מרבעון לסחר חוץ מס' 3/1993 על בסיס סקר ייעודי יבוא 1988 שפורסם בסדרת פרסומים מיוחדים מספר 952<sup>9</sup>.

<sup>1</sup> <http://www.mof.gov.il/customs/taarif.htm>

<sup>2</sup> תעריף המכס ומס קנייה לשנת תש"ס - 2002, ערוך על פי H.S. - 2002 קובץ התקנות מס' 1295 מ-1/02/1.

<sup>3</sup> אגף המכס ומשרד התעשייה והמסחר סיווג סחורות היצוא, ערוך על פי H.S. - 1988, ילקוט מס' 511 מ-1/88, מעודכן לשנת 1992.

<sup>4</sup> [http://europa.eu.int/comm/eurostat/ramon/nomenclatures/index.cfm?TargetUrl=LST\\_NOM](http://europa.eu.int/comm/eurostat/ramon/nomenclatures/index.cfm?TargetUrl=LST_NOM)

<sup>5</sup> United Nations, *Standard International Trade Classification, Revision III* Statistical Papers, Series M, No.34, New York, 1986.

<sup>6</sup> <http://unstats.un.org/unsd/cr/registry/regcst.asp?Cl=14>

<sup>7</sup> הלשכה המרכזית לסטטיסטיקה והמועצה הציבורית לסטטיסטיקה, הסיווג האחד של ענפי כלכלה 1993, פרסום טכני מס' 63, ירושלים, תשנ"ד-1993

<sup>8</sup> הלשכה המרכזית לסטטיסטיקה והמועצה הציבורית לסטטיסטיקה, הסיווג האחד של ענפי כלכלה 1993, פרסום טכני מס' 63, ירושלים, תשס"ג - 2003.

<sup>9</sup> הלשכה המרכזית לסטטיסטיקה, סקר ייעודי יבוא 1988, פרסום מיוחד מס' 952.



## סיווג לפי עוצמה טכנולוגית

עפ"י סיווג זה, כפי שהוצע בשנת 1997 ע"י ארגון ה-OECD, מסווגים ענפי התעשייה לארבע קבוצות: תעשיות טכנולוגיה עילית, תעשיות טכנולוגיה מעורבת עילית, תעשיות טכנולוגיה מעורבת מסורתית, ותעשיות טכנולוגיה מסורתית. החלוקה מבוססת על שני אינדיקטורים, ההוצאה למחקר ופיתוח (מו"פ) כחלק מהערך המוסף, וההוצאה על מו"פ כחלק מהתפוקה. בישראל תואמת החלוקה לפי עוצמה טכנולוגית את הגדרת ה-OECD<sup>11</sup>, למעט הענפים הבאים:

- ענף "יצור ציוד לבקרה ופיקוח" מסווג בתעשיות טכנולוגיה עילית. ב-OECD מסווג ענף זה בתעשיות טכנולוגיה מעורבת עילית.
  - ענף "יצור נפט ומוצרי" מסווג ביחד עם "כימיקלים וזיקוק נפט" בתעשיית טכנולוגיה מעורבת עילית. ב-OECD מסווג ענף זה בתעשיות טכנולוגיה מעורבת מסורתית.
- פרוט ענפי התעשייה הנכללים בכל אחת מהקבוצות:
- **תעשיות טכנולוגיה עילית** כוללות את ענפי הציוד האלקטרוני, ציוד לבקרה ופיקוח, מכונות למשרד ומחשוב, כלי טיס ותרופות.
  - **תעשיות טכנולוגיה מעורבת עילית** כוללות את ענפי זיקוק נפט, ענפי הייצור של הכימיה (ללא תרופות), מכונות, ציוד ומנועים חשמליים וכלי הובלה (ללא כלי טיס).
  - **תעשיות טכנולוגיה מעורבת מסורתית** כוללות את ענפי כרייה וחציבה, ייצור גומי ופלסטיקה, מוצרי מתכת, ברזל ומינרלים אחרים ותכשיטים.
  - **תעשיות טכנולוגיה מסורתית** כוללות את ענפי מזון משקאות וטבק, טקסטיל, הלבשה, מוצרי עור, נייר, דפוס, מוצרי עץ ורהיטים.

## חומרי אנרגיה

הנתונים על יבוא דלק כוללים דלק גולמי ומוצרי דלק, כגון: תזקידי דלק ובנוזין וכן פחם ומוצריו.

## ערך הסחורות

1. **ערך היבוא** נקבע עפ"י דיווח היבואנים למכס ומבוסס על ערך העסקה, כפי שהוגדר מושג זה באמנת בריסל בדבר הערכת טובין לצורכי מכס (1950). ערך העסקה מייצג את הערך לפיו נמכרו הטובין, בתוספת הוצאות הובלה וביטוח עד לגבול הארץ המייבאת, כולל דמי פריקה במל המוצא. הגדרה זו של ערך העסקה ביבוא תואמת את הערכת הטובין לפי בסיס סי"פ - (C.I.F. Cost, Insurance and Freight). במרבית המקרים כולל הערך לצורכי המכס גם זקיפה של הוצאות מקומיות - דמי רציף והוצאות סבלות. מסי יבוא ומסים אחרים המוטלים על סחורות מיובאות אינם כלולים בערך לצורכי מכס. כשיבוא מוצרים אינו מלווה בזרימה כספית נגדית וקיים קושי בקביעת ערך העסקה (כמו במתנות), נקבע הערך בהתאם לאומדן המבוסס על מחירי השוק. כך, למשל, יקבע המחיר של יבוא מתנות למוזיאונים על פי הערכת שספטמבר הביטוח. סחורות יבוא המשוחחררות כנגד עירבון נרשמות בהתאם לתאריך השחרור בפועל כנגד עירבון, עד הסדרת החשבון הסופי. תיקון הערך ליבוא זה נרשם עם הסדרת החשבון הסופי (חיסול העירבון) ומיוחס אף הוא לתאריך השחרור בפועל של הטובין (כלומר ייתכן תיקון ערך היבוא גם לאחר מספר חודשים).
  2. נתוני **היבוא** נרשמים ברשימוני היבוא במטבע העסקה ומחושבים בשקל חדש לפי השערים ביום השחרור מהמכס, וערכם מחושב גם בדולרים של ארה"ב. שערי החליפין לצרכים אלו הם שערים לצורכי מכס ביום התרת הרשימון. בפרסומי סחר חוץ מוצגים הערכים של היבוא והיצוא בדולרים של ארה"ב. מאז ניוד הלירה הישראלית באוקטובר 1977, שערי החליפין בין הלירה או השקל למטבעות הזרים העיקריים נקבעו לצורכי המכס על פי שער שהוכתב ע"י שלטונות המכס על פי הנתונים של בנק ישראל. במידה וחלות תנודות של יותר משני אחוזים בשער היומי של מטבע כלשהו, כפי שנקבע ע"י בנק ישראל, גם השער לצורכי מכס משתנה. בדצמבר 1980 ובספטמבר 1985 חלו שינויים במטבע הישראלי: בדצמבר 1980 הומרה הלירה בשקל וערך ההמרה היה 10 לירות ל-1 שקל. בספטמבר 1985 הומר השקל לשקל חדש וערך ההמרה היה 1,000 שקל, ל-1 שקל חדש.
- ערך **היצוא** - נתוני היצוא נרשמים לפי ערך העסקות פו"ב (F.O.B. free on board), ללא ניכוי ההנחות ודמי עמלה לגורמי חוץ.
4. נתוני **היצוא** נרשמים ברשימוני היצוא בשקל חדש ובמטבע חוץ שבו מבצעים את העסקה. התרגום לדולרים של ארה"ב נעשה בעת הסיכום החודשי, לפי השער שהיה ביום רישום העסקה במכס.

## המקור לנתונים

1. המקור העיקרי לנתוני היבוא והיצוא הם הטפסים המוגשים לשלטונות המכס על ידי היבואנים והיצואנים (רשימוני יבוא ויצוא).

<sup>10</sup> הלשכה המרכזית לסטטיסטיקה, סקר ייעודי יבוא 1982/83, פרסום מיוחד מס' 787.

<sup>11</sup> Classification of Manufacturing Industries Based on Technology, OECD Science, Technology and Industry Scoreboard, Towards a Knowledge-base Economy, Science and Innovation, OECD 2001, annex I, pp. 137-140.

2. מקרים מסוימים משמשים כמקורות סיכומים מנהליים הנערכים על ידי מוסדות המנהלים את סחר החוץ בקבוצות מוצרים, כגון: רשם כלי השיט.
3. רישום מיוחד מתבצע לגבי הסחורות או קבוצת סחורות הבאות:
- חלק חשוב מהיצוא החקלאי הטרי מתבצע בשיטת המשגורים. לאחר ביצוע המכירות, מתוקנים הנתונים בהתאם לפדיון בפועל על פי דו"חות שנמסרים ללמ"ס ע"י חברות שונות.
  - יבוא יהלומים נרשם, עד ל-31 בדצמבר 1982, לפי סיכומים מנהליים, והחל מ-1 בינואר 1983 - לפי השיטה הנהוגה לגבי כל היבוא. שינוי שיטת הרישום של יצוא היהלומים חל ב-1 בספטמבר 1982.
  - יבוא ויצוא אניות ומטוסים נרשם לפי הנתונים המתקבלים ממשרד התחבורה וחברות הספנות והתעופה.

### ניכוי עונתיות

במסגרת נתוני סחר חוץ מופיעות סדרות שונות, מנוכות מהשפעות עונתיות.

החל בחודש ינואר 2005 הסדרות מנוכות העונתיות מחושבות באמצעות השיטה החדשה X-12-ARIMA המחליפה את השיטה X11-ARIMA/2000 שהייתה בשימוש עד כה. כמו כן, שונתה תקופת העיבוד, לצורך ניכוי עונתיות בכל הסדרות המוצגות לתקופה אחידה, החל בינואר 1995.

נתונים מנוכי עונתיות מחושבים באמצעות השיטה לניכוי עונתיות, X-12-ARIMA, אשר פותחה בלשכה המפקדית של ארצות הברית (US Census Bureau) ובעזרת שיטה שפותחה בלשכה המרכזית לסטטיסטיקה (למ"ס), המאפשרת אמידה בו זמנית של השפעת תאריכי החגים ומספר ימי הפעילות הנהוגים בישראל.

נתוני מנוכי עונתיות מתקבלים לאחר ניכוי השפעת העונתיות והשפעת חגים וימי פעילות מהנתונים המקוריים. נתוני מגמה נאמדים לאחר הסרת ההשפעה של האי-סדירות (רעשים) מהנתונים מנוכי העונתיות<sup>12</sup>. נתונים מנוכי עונתיות ונתוני מגמה עשויים להשתנות מאחר שהם מחושבים מחדש עם קבלת נתון מקורי נוסף מדי חודש או רבע שנה (ניכוי עונתיות עדכני).

החל מרבעון לסחר חוץ מס' 1/1995 מתפרסמים 8 סדרות ביצוא ו-5 סדרות נוספות ביבוא. נתונים חודשיים החל משנת 1988 עבור כל סדרה בסיסית וסדרות סיכום ניתן לקבל ממאגר הנתונים של הלשכה. החל בחודש ינואר 2001 מתפרסמות ארבע סדרות המתארות את ענפי התעשייה לפי העוצמה הטכנולוגית: טכנולוגיה עילית, טכנולוגיה מעורבת עילית, טכנולוגיה מעורבת מסורתית, טכנולוגיה מסורתית.

<sup>12</sup> הסבר מפורט על תהליך של ניכוי העונתיות ואמידת המגמה מתפרסם ב"הגורמים העונתיים וגורמי ההתאמה מראש לשנת 2006, מגמות ל-2003-2007" (באתר הלמ"ס באינטרנט

בלבד: הגדרות, סיווגים ושיטות, שיטות סטטיסטיות, סדרות עתיות), בכתובת: <http://www.cbs.gov.il/publications/tseries/seasonal07/presentationh07.pdf>

Table A 1. - Foreign Trade Balance, Net <sup>(1)</sup>

לוח א 1. - מאזן סחר חוץ, נטו <sup>(1)</sup>

Million \$										מיליוני דולרים	
היצוא, כ- % מהיבוא, ללא מטוסים ויהלומים	גירעון מסחרי Trade deficit			יבוא Exports		יבוא Imports			סך הכל <sup>(2)</sup>		
	ללא מטוסים, יהלומים וחומרי אנרגיה	ללא מטוסים, יהלומים	סך הכל <sup>(2)</sup>	מזה: ללא מטוסים, יהלומים	סך הכל <sup>(2)</sup>	Thereof:		סך הכל <sup>(2)</sup>			
						ללא מטוסים, יהלומים וחומרי אנרגיה	ללא מטוסים, יהלומים				
Exports, as % of imports excl. ships, aircraft and diamonds	Excl. ships, aircraft, diamonds and fuels	Excl. ships, aircraft, diamonds	Total <sup>(2)</sup>	Thereof: excl. ships, aircraft, diamonds	Total <sup>(2)</sup>	Excl. ships, aircraft, diamonds and fuels	Excl. ships, aircraft, diamonds	Total <sup>(2)</sup>			
75.0	2,031.0	8,795.2	7,845.9	26,348.8	36,610.8	28,379.8	35,144.0	44,456.7		2005	
78.4	838.4	8,294.0	7,617.3	30,191.8	39,700.5	31,030.2	38,485.8	47,317.8		2006	
4.6	-58.7	-5.7	-2.9	14.6	8.4	9.3	9.5	6.4	change %	שינוי %	
76.1	937.1	6,132.6	5,067.6	19,572.2	25,943.0	20,509.3	25,704.8	31,010.6	I - VIII	2006	
76.5	1,369.1	6,939.0	6,464.4	22,623.0	29,582.3	23,992.1	29,562.0	36,046.7	I - VIII	2007	
	361.7	1,315.6	1,064.4	2,448.7	3,095.9	2,810.4	3,764.3	4,160.3	VIII	2006	
	-221.7	194.1	209.0	2,655.3	3,398.2	2,433.6	2,849.4	3,607.2	IX		
	387.1	1,125.6	1,171.3	2,427.3	3,308.4	2,814.4	3,552.9	4,479.7	X		
	-59.0	438.3	307.9	2,622.8	3,627.9	2,563.8	3,061.1	3,935.8	XI		
	-205.1	403.4	861.5	2,914.2	3,423.0	2,709.1	3,317.6	4,284.5	XII		
	254.8	794.6	366.9	2,675.5	3,656.0	2,930.3	3,470.1	4,022.9	I	2007	
	309.6	881.5	744.0	2,381.1	3,316.0	2,690.7	3,262.6	4,060.0	II		
	-357.1	224.1	183.3	3,241.4	4,065.8	2,884.3	3,465.5	4,249.1	III		
	261.0	974.3	990.1	2,427.7	3,110.1	2,688.7	3,402.0	4,100.2	IV		
	75.3	748.2	287.3	3,128.2	4,355.9	3,203.5	3,876.4	4,643.2	V		
	-86.0	728.0	887.3	3,001.3	3,682.5	2,915.3	3,729.3	4,569.8	VI		
	544.1	1,242.5	1,426.2	2,968.9	3,889.4	3,513.0	4,211.4	5,315.6	VII		
	367.4	1,345.8	1,579.3	2,798.9	3,506.6	3,166.3	4,144.7	5,085.9	VIII		
<b>Seasonally adjusted data</b>											
	מטווח עונתי		מטווח עונתי		מטווח עונתי		מטווח עונתי		מטווח עונתי		
	S.A.	S.A.	S.A.	S.A.	S.A.	S.A.	S.A.	S.A.			
	157.9	1,111.8	2,555.3	2,713.2	3,667.1	VIII	2006				
	39.3	455.1	2,619.2	2,658.5	3,074.3	IX					
	89.8	828.3	2,548.7	2,638.5	3,377.0	X					
	23.3	520.6	2,617.3	2,640.6	3,137.9	XI					
	85.6	694.1	2,658.9	2,744.5	3,353.0	XII					
	-103.4	436.4	2,909.3	2,805.9	3,345.7	I	2007				
	241.0	812.9	2,626.2	2,867.2	3,439.1	II					
	-51.6	529.6	2,909.3	2,857.7	3,438.9	III					
	246.9	960.2	2,674.9	2,921.8	3,635.1	IV					
	96.6	769.5	2,978.2	3,074.8	3,747.7	V					
	202.5	1,016.5	2,794.1	2,996.6	3,810.6	VI					
	298.9	997.3	3,083.8	3,382.7	4,081.1	VII					
	184.8	1,163.2	2,940.3	3,125.1	4,103.5	VIII					
<b>Trend data</b>											
	מטווח מגמה		מטווח מגמה		מטווח מגמה		מטווח מגמה		מטווח מגמה		
	S.A.	S.A.	S.A.	S.A.	S.A.	S.A.	S.A.	S.A.			
	67.8	1,021.7	2,544.8	2,612.6	3,566.5	VIII	2006				
	85.5	501.3	2,566.9	2,652.4	3,068.2	IX					
	100.8	839.3	2,593.1	2,693.9	3,432.4	X					
	111.5	608.8	2,624.7	2,736.2	3,233.5	XI					
	118.3	726.8	2,661.4	2,779.7	3,388.2	XII					
	122.9	662.7	2,701.4	2,824.3	3,364.1	I	2007				
	127.6	699.5	2,743.1	2,870.7	3,442.6	II					
	134.4	715.6	2,784.1	2,918.5	3,499.7	III					
	142.0	855.3	2,823.0	2,965.0	3,678.3	IV					
	148.8	821.7	2,858.4	3,007.2	3,680.1	V					
	153.5	967.5	2,888.9	3,042.4	3,856.4	VI					
	154.2	852.6	2,915.4	3,069.6	3,768.0	VII					
	149.6	1,128.0	2,941.0	3,090.6	4,069.0	VIII					
<b>Trend data- Percent change <sup>(3)</sup></b>											
	מטווח מגמה - אחוז השינוי <sup>(3)</sup>		מטווח מגמה - אחוז השינוי <sup>(3)</sup>		מטווח מגמה - אחוז השינוי <sup>(3)</sup>		מטווח מגמה - אחוז השינוי <sup>(3)</sup>		מטווח מגמה - אחוז השינוי <sup>(3)</sup>		
			0.9	1.5	1.5	IX	2006				
			1.0	1.6	1.6	X					
			1.2	1.6	1.6	XI					
			1.4	1.6	1.6	XII					
			1.5	1.6	1.6	I	2007				
			1.5	1.6	1.6	II					
			1.5	1.7	1.7	III					
			1.4	1.6	1.6	IV					
			1.3	1.4	1.4	V					
			1.1	1.2	1.2	VI					
			0.9	0.9	0.9	VII					
			0.9	0.7	0.7	VIII					

(1) Net equals gross total less goods returned to the suppliers.

(2) No seasonal effect was found in these series.

(3) Percent change on previous period.

(1) הנתון שווה לברוטו בניכוי החזרות טובין לספקים.

(2) בסדרות אלה לא נמצאה השפעה עונתית.

(3) השינוי באחוזים, כל תקופה לעומת קודמתה.

Table A 2. - Foreign Trade Balance -  
Imports, by Commodity Group (Net)

לוח א 2. - מאזן סחר חוץ -  
יבוא, לפי קבוצות סחורות (נטו)

Million \$										מיליוני דולרים								
(-) החזרות (-)	אחר <sup>(1)</sup>	אניות ומטוסים <sup>(1)</sup>	יהלומים גולמיים ומלוטשים נטו	חומרי אנרגיה <sup>(1)</sup>	נכסי השקעה <sup>(2)</sup>	חומרי גלם <sup>(2)</sup>	מוצרי צריכה	סך הכל ללא אניות, מטוסים, יהלומים וחומרי אנרגיה	סך הכל ללא אניות, מטוסים ויהלומים	סך הכל <sup>(1)</sup>								
Returned (-)	Other <sup>(1)</sup>	Ships and aircraft <sup>(1)</sup>	Diamonds rough and polished net	Fuels <sup>(1)</sup>	Investment goods <sup>(3)</sup>	Raw materials <sup>(2)</sup>	Consumer goods	Total excl. ships aircraft, diamonds and fuels	Total excl. ships aircraft and diamonds	Total <sup>(1)</sup>								
152.5	39.0	132.9	9,179.8	6,764.2	6,192.8	16,818.5	5,329.5	28,379.8	35,144.0	44,456.7		2005						
127.7	38.8	172.9	8,659.1	7,455.6	6,573.4	18,517.5	5,900.5	31,030.2	38,485.8	47,317.8		2006						
-16.3	-0.5	30.1	-5.7	10.2	6.1	10.1	10.7	9.3	9.5	6.4		שינוי %						
96.7	25.6	94.5	5,211.3	5,195.5	4,369.5	12,211.3	3,902.9	20,509.3	25,704.8	31,010.6	I - VIII	2006						
91.3	33.1	531.0	5,953.7	5,569.9	5,168.7	13,802.2	4,988.1	23,992.1	29,562.0	36,046.7	I - VIII	2007						
7.9	2.3	3.4	392.6	953.9	600.3	1,644.8	563.0	2,810.4	3,764.3	4,160.3	VIII	2006						
7.8	2.4	0.2	757.6	415.8	487.2	1,425.9	518.1	2,433.6	2,849.4	3,607.2	IX							
6.8	3.4	0.4	926.4	738.5	578.1	1,671.2	561.7	2,814.4	3,552.9	4,479.7	X							
9.0	3.3	54.5	820.2	497.3	540.8	1,543.5	476.2	2,563.8	3,061.1	3,935.8	XI							
7.4	4.1	23.3	943.6	608.5	597.8	1,665.6	441.6	2,709.1	3,317.6	4,284.5	XII							
15.0	6.8	0.3	552.5	539.8	690.4	1,635.4	597.7	2,930.3	3,470.1	4,022.9	I	2007						
15.0	3.0	0.8	796.6	571.9	593.0	1,495.9	598.8	2,690.7	3,262.6	4,060.0	II							
12.6	3.6	3.5	780.1	581.2	581.8	1,662.7	636.2	2,884.3	3,465.5	4,249.1	III							
7.7	4.2	54.8	643.4	713.3	542.8	1,654.1	487.6	2,688.7	3,402.0	4,100.2	IV							
9.0	2.6	1.3	765.5	672.9	691.1	1,849.1	660.7	3,203.5	3,876.4	4,643.2	V							
10.0	4.4	1.9	838.6	814.0	632.5	1,687.4	591.0	2,915.3	3,729.3	4,569.8	VI							
12.0	4.1	228.2	876.0	698.4	786.4	2,015.8	706.7	3,513.0	4,211.4	5,315.6	VII							
10.0	4.4	240.2	701.0	978.4	650.7	1,801.8	709.4	3,166.3	4,144.7	5,085.9	VIII							
<b>Seasonally adjusted data</b>																		
											<b>נתונים מוכי עונתיות</b>							
											מנכה עונתיות	מנכה עונתיות						
											S.A.	S.A.						
											496.8	573.2	1,635.2	502.6	2,713.2	3,667.1	VIII	2006
											729.5	573.9	1,566.1	516.1	2,658.5	3,074.3	IX	
											859.9	560.7	1,554.8	519.6	2,638.5	3,377.0	X	
											771.1	583.5	1,553.4	500.4	2,640.6	3,137.9	XI	
											807.2	556.6	1,694.5	489.3	2,744.5	3,353.0	XII	
											673.6	622.2	1,603.7	573.2	2,805.9	3,345.7	I	2007
											805.7	634.1	1,601.3	628.8	2,867.2	3,439.1	II	
											822.6	588.5	1,680.5	585.2	2,857.7	3,438.9	III	
											756.5	628.7	1,723.1	565.7	2,921.8	3,635.1	IV	
											750.4	667.8	1,763.4	641.0	3,074.8	3,747.7	V	
											778.0	630.3	1,720.1	641.8	2,996.6	3,810.6	VI	
											832.1	754.5	1,922.4	701.8	3,382.7	4,081.1	VII	
											837.8	651.7	1,824.3	644.6	3,125.1	4,103.5	VIII	
<b>Trend data</b>											<b>נתוני מגמה</b>							
											706.8	555.9	1,550.5	504.3	2,612.6	3,566.5	VIII	2006
											723.1	565.1	1,570.1	513.2	2,652.4	3,068.2	IX	
											744.3	574.2	1,589.9	524.6	2,693.9	3,432.4	X	
											766.3	583.3	1,609.8	538.1	2,736.2	3,233.5	XI	
											784.6	592.5	1,629.9	553.7	2,779.7	3,388.2	XII	
											795.7	601.9	1,650.0	570.8	2,824.3	3,364.1	I	2007
											798.8	611.4	1,670.7	588.6	2,870.7	3,442.6	II	
											796.8	620.8	1,692.5	606.3	2,918.5	3,499.7	III	
											793.7	629.7	1,714.8	622.6	2,965.0	3,678.3	IV	
											793.8	637.4	1,736.5	636.6	3,007.2	3,680.1	V	
											799.2	643.6	1,755.4	647.6	3,042.4	3,856.4	VI	
											809.0	648.0	1,770.7	655.3	3,069.6	3,768.0	VII	
											821.4	651.0	1,783.0	660.2	3,090.6	4,069.0	VIII	
<b>Trend data- Percent change <sup>(4)</sup></b>											<b>נתוני מגמה - אחוז השינוי <sup>(4)</sup></b>							
											1.7	1.3		1.8	1.5		IX	2006
											1.6	1.3		2.2	1.6		X	
											1.6	1.3		2.6	1.6		XI	
											1.6	1.2		2.9	1.6		XII	
											1.6	1.2		3.1	1.6		I	2007
											1.6	1.3		3.1	1.6		II	
											1.5	1.3		3.0	1.7		III	
											1.4	1.3		2.7	1.6		IV	
											1.2	1.3		2.2	1.4		V	
											1.0	1.1		1.7	1.2		VI	
											0.7	0.9		1.2	0.9		VII	
											0.5	0.7		0.7	0.7		VIII	

(1) No seasonal effect was found in these series.

(2) Excluding diamonds and fuels.

(3) Excluding ships and aircraft.

(4) Percent change on previous period.

(1) בסדרות אלה לא נמצאה השפעה עונתית.

(2) ללא יהלומים וחומרי אנרגיה.

(3) ללא אניות ומטוסים.

(4) השינוי באחוזים, כל תקופה לעומת קודמתה.

Table A 3. - Foreign Trade Balance - לוח א 3. - מאזן סחר חוץ -  
 Exports, by Commodity Group (Net) יצוא, לפי קבוצת סחורות (נטו)

Million \$								מיליוני דולרים	
החזרת יצוא (-)	אניות ומטוסים משומשים <sup>(1)</sup>	יהלומים Diamonds		אחר <sup>(1)(3)</sup>	תעשיית <sup>(2)</sup>	חקלאי	סך הכל ללא אניות, מטוסים ויהלומים Total excl. ships, aircraft and diamonds	סך הכל <sup>(1)</sup>	
		מלוטשים	גולמיים						
Returned exports (-)	Used ships and aircraft <sup>(1)</sup>	Rough	Polished						
291.7	111.4	3,492.2	6,658.4	47.3	25,274.4	1,027.1	26,348.8	36,610.8	2005
246.4	222.2	2,676.8	6,609.7	71.5	29,089.1	1,031.2	30,191.8	39,700.5	2006
-15.5		-23.3	-0.7	51.2	15.1	0.4	14.6	8.4	שינוי % change
174.4	207.6	1,733.5	4,429.7	51.9	18,808.1	712.2	19,572.2	25,943.0	I - VIII 2006
169.0	0.0	2,257.5	4,701.8	45.8	21,669.7	907.5	22,623.0	29,582.3	I - VIII 2007
16.0	0.0	133.6	513.6	5.2	2,396.2	47.3	2,448.7	3,095.9	VIII 2006
20.0	11.0	236.5	495.4	2.9	2,599.0	53.4	2,655.3	3,398.2	IX
17.0	0.0	264.4	616.7	3.0	2,356.7	67.6	2,427.3	3,308.4	X
16.0	0.0	269.9	735.2	3.1	2,532.9	86.8	2,622.8	3,627.9	XI
19.0	3.6	172.5	332.7	10.6	2,792.4	111.2	2,914.2	3,423.0	XII
25.0	0.0	246.7	733.8	3.6	2,512.6	159.3	2,675.5	3,656.0	I 2007
20.0	0.0	306.6	628.3	6.9	2,215.2	159.0	2,381.1	3,316.0	II
25.0	0.0	300.8	523.6	12.8	3,050.5	178.1	3,241.4	4,065.8	III
20.0	0.0	226.3	456.1	4.9	2,293.3	129.5	2,427.7	3,110.1	IV
20.0	0.0	319.5	908.2	5.0	3,023.0	100.2	3,128.2	4,355.9	V
21.0	0.0	340.6	340.6	3.2	2,919.9	78.2	3,001.3	3,682.5	VI
20.0	0.0	265.9	654.6	5.0	2,910.5	53.4	2,968.9	3,889.4	VII
18.0	0.0	251.1	456.6	4.4	2,744.7	49.8	2,798.9	3,506.6	VIII
<b>Seasonally adjusted data</b>								<b>נתונים מונחי עונתיות</b>	
		מנכה עונתיות S.A.	מנכה עונתיות S.A.	מנכה עונתיות S.A.	מנכה עונתיות S.A.	מנכה עונתיות S.A.	מנכה עונתיות S.A.		
		138.6	669.0	2,463.2	86.9	2,555.3			VIII 2006
		235.8	454.5	2,522.7	93.7	2,619.2			IX
		292.4	582.8	2,458.6	87.2	2,548.7			X
		264.5	581.4	2,521.6	92.6	2,617.3			XI
		234.4	576.7	2,556.0	92.3	2,658.9			XII
		217.4	593.3	2,783.8	121.9	2,909.3			I 2007
		285.7	550.3	2,512.2	107.1	2,626.2			II
		295.6	530.8	2,763.3	133.1	2,909.3			III
		282.2	545.6	2,553.1	116.8	2,674.9			IV
		261.0	607.6	2,877.5	95.7	2,978.2			V
		304.4	530.7	2,688.5	102.4	2,794.1			VI
		267.2	604.2	2,984.5	94.3	3,083.8			VII
		267.2	604.2	2,845.9	90.0	2,940.3			VIII
<b>Trend data</b>								<b>נתוני מגמה</b>	
		212.6	543.8	2,452.3	85.2	2,544.8			VIII 2006
		220.2	553.8	2,472.2	87.3	2,566.9			IX
		229.5	562.8	2,496.1	90.4	2,593.1			X
		239.7	569.1	2,524.9	94.4	2,624.7			XI
		249.9	571.7	2,557.6	98.9	2,661.4			XII
		259.4	570.7	2,593.3	103.2	2,701.4			I 2007
		267.6	567.7	2,631.3	106.5	2,743.1			II
		273.8	564.7	2,670.4	108.1	2,784.1			III
		277.6	563.6	2,709.6	107.6	2,823.0			IV
		278.4	565.2	2,747.7	105.2	2,858.4			V
		276.8	568.9	2,782.7	101.7	2,888.9			VI
		274.0	573.8	2,814.3	97.9	2,915.4			VII
		271.3	578.9	2,843.8	94.8	2,941.0			VIII
<b>Trend data- Percent change<sup>(4)</sup></b>								<b>נתוני מגמה - אחוז השינוי<sup>(4)</sup></b>	
		3.6	1.8	0.8	2.5	0.9			IX 2006
		4.2	1.6	1.0	3.6	1.0			X
		4.4	1.1	1.2	4.4	1.2			XI
		4.3	0.5	1.3	4.8	1.4			XII
		3.8	-0.2	1.4	4.3	1.5			I 2007
		3.2	-0.5	1.5	3.2	1.5			II
		2.3	-0.5	1.5	1.5	1.5			III
		1.4	-0.2	1.5	-0.5	1.4			IV
		0.3	0.3	1.4	-2.2	1.3			V
		-0.6	0.7	1.3	-3.3	1.1			VI
		-1.0	0.9	1.1	-3.7	0.9			VII
		-1.0	0.9	1.0	-3.2	0.9			VIII

(1) No seasonal effect was found in these series.

(2) Excluding polished diamonds.

(3) Excluding rough diamonds, used ships and aircraft.

(4) Percent change on previous period.

(1) בסדרות אלה לא נמצאה השפעה עונתית.

(2) ללא יהלומים מלוטשים.

(3) ללא יהלומים גולמיים, אניות ומטוסים משומשים.

(4) השינוי באחוזים, כל תקופה לעומת קודמתה.

Table B 1. - Imports of Consumer Goods, by Commodity Group

לוח ב 1. - יבוא מוצרי צריכה, לפי קבוצת סחורות

Million \$											מיליוני דולרים	
מוצרים בני קיימה Durable goods				מוצרים לצריכה שוטפת Non-durable goods						סך כולל Grand total		
אחר <sup>(1)</sup>	כלי תחבורה	ריהוט ומוצרי חשמל ביתי Furniture and electrical equipment	סך הכל Total	אחר	כלי בית Household utensils	הלבשה והנעלה Clothing and footwear	מזון ומשקאות Food and beverages	תרופות Medicines	סך הכל Total			
168.0	985.0	1,158.8	2,311.8	458.9	338.6	865.5	1,042.6	312.1	3,017.7	5,329.5	2005	
186.1	1,045.0	1,282.1	2,513.2	482.1	385.8	991.3	1,175.3	352.8	3,387.3	5,900.5	2006	
10.8	6.1	10.6	8.7	5.1	13.9	14.5	12.7	13.0	12.2	10.7	change	
116.1	712.2	831.5	1,659.8	324.9	259.9	628.9	789.9	239.5	2,243.1	3,902.9	I - VIII 2006	
149.6	1,076.9	1,103.1	2,329.6	381.7	305.0	773.8	952.7	245.3	2,658.5	4,988.1	I - VIII 2007	
14.2	88.3	122.0	224.5	44.7	42.6	107.7	111.1	32.4	338.5	563.0	VIII 2006	
16.9	79.1	104.8	200.8	37.5	32.9	124.6	96.1	26.2	317.3	518.1	IX	
16.9	102.2	113.8	232.9	40.8	33.9	116.5	108.5	29.1	328.8	561.7	X	
18.1	91.1	111.3	220.5	35.8	28.4	70.8	91.7	29.0	255.7	476.2	XI	
18.1	60.4	120.7	199.2	43.1	30.7	50.5	89.1	29.0	242.4	441.6	XII	
15.6	142.8	128.1	286.5	47.4	33.5	78.9	118.5	32.9	311.2	597.7	I 2007	
18.7	132.9	127.5	279.1	45.5	38.8	103.1	107.8	24.5	319.7	598.8	II	
20.4	82.0	154.5	256.9	45.5	43.2	133.1	126.4	31.1	379.3	636.2	III	
15.7	50.6	126.3	192.6	37.6	31.8	75.3	117.9	32.4	295.0	487.6	IV	
17.6	196.3	132.8	346.7	50.3	35.2	74.6	125.9	28.0	314.0	660.7	V	
19.4	184.3	117.1	320.8	45.0	30.7	59.8	104.7	30.0	270.2	591.0	VI	
24.6	169.6	157.6	351.8	56.1	44.3	98.3	123.4	32.8	354.9	706.7	VII	
17.6	118.4	159.2	295.2	54.3	47.5	150.7	128.1	33.6	414.2	709.4	VIII	
<b>Seasonally adjusted data</b>											<b>נתונים מנוכחי עונתיים</b>	
מנוכה עונתיים S.A.		מנוכה עונתיים S.A.		מנוכה עונתיים S.A.		מנוכה עונתיים S.A.		מנוכה עונתיים S.A.		מנוכה עונתיים S.A.		
84.4	109.0	208.1	40.2	34.8	87.0	102.5	30.0	294.5	502.6	VIII 2006		
94.1	111.0	221.8	43.9	33.2	86.3	101.0	29.9	294.3	516.1	IX		
101.8	114.2	233.4	41.8	34.0	85.0	97.2	28.3	286.2	519.6	X		
97.8	114.8	230.2	39.3	30.4	74.7	99.3	26.6	270.2	500.4	XI		
48.1	124.6	191.0	46.2	34.1	87.7	100.7	29.7	298.3	489.3	XII		
119.9	124.3	262.2	45.6	33.8	95.9	107.1	28.6	311.0	573.2	I 2007		
169.5	132.6	321.7	45.6	35.4	92.8	107.5	25.8	307.1	628.8	II		
117.1	132.9	267.2	44.1	37.4	94.1	111.6	30.8	317.9	585.2	III		
79.9	140.3	239.0	41.4	37.9	93.1	122.4	32.0	326.7	565.7	IV		
139.5	140.9	299.5	47.4	39.8	97.1	128.3	28.8	341.5	641.0	V		
165.6	127.2	311.5	46.5	35.1	98.4	118.5	31.8	330.3	641.8	VI		
153.5	147.4	322.9	49.8	41.0	129.8	127.8	30.5	378.9	701.8	VII		
113.9	147.9	282.3	50.8	38.3	116.4	124.3	32.4	362.3	644.6	VIII		
<b>Trend data</b>											<b>נתוני מגמה</b>	
92.0	109.1	217.9	41.6	32.9	84.4	96.6	29.1	284.3	504.3	VIII 2006		
95.0	111.5	224.0	42.3	33.3	85.3	97.2	28.8	287.3	513.2	IX		
98.7	114.5	232.0	43.1	33.6	86.5	98.4	28.5	290.7	524.6	X		
103.0	118.0	241.5	43.8	34.0	87.9	100.3	28.4	294.7	538.1	XI		
108.1	121.9	251.9	44.5	34.4	89.4	103.0	28.4	299.4	553.7	XII		
114.2	126.0	262.7	45.0	34.9	90.9	106.5	28.6	305.3	570.8	I 2007		
120.8	130.0	273.3	45.5	35.6	92.5	110.4	29.0	312.2	588.6	II		
127.5	134.0	283.0	46.0	36.4	94.4	114.4	29.4	320.0	606.3	III		
133.4	137.7	291.3	46.6	37.2	96.8	118.0	29.9	328.3	622.6	IV		
137.6	141.0	297.7	47.2	37.8	99.6	120.9	30.5	336.5	636.6	V		
139.5	143.9	302.1	47.9	38.3	102.8	122.9	30.9	343.9	647.6	VI		
139.5	146.3	304.4	48.6	38.6	106.0	124.1	31.3	350.1	655.3	VII		
138.1	148.1	305.2	49.1	38.8	109.0	124.7	31.6	354.8	660.2	VIII		
<b>Trend data- Percent change <sup>(2)</sup></b>											<b>נתוני מגמה - אחוז השינוי <sup>(2)</sup></b>	
3.3	2.2	2.8	1.7	1.2	1.1	0.6	-1.0	1.1	1.8	1.8	IX 2006	
3.9	2.7	3.6	1.9	0.9	1.4	1.2	-1.0	1.2	2.2	2.2	X	
4.4	3.1	4.1	1.6	1.2	1.6	1.9	-0.4	1.4	2.6	2.6	XI	
5.0	3.3	4.3	1.6	1.2	1.7	2.7	0.0	1.6	2.9	2.9	XII	
5.6	3.4	4.3	1.1	1.5	1.7	3.4	0.7	2.0	3.1	3.1	I 2007	
5.8	3.2	4.0	1.1	2.0	1.8	3.7	1.4	2.3	3.1	3.1	II	
5.5	3.1	3.5	1.1	2.2	2.1	3.6	1.4	2.5	3.0	3.0	III	
4.6	2.8	2.9	1.3	2.2	2.5	3.1	1.7	2.6	2.7	2.7	IV	
3.1	2.4	2.2	1.3	1.6	2.9	2.5	2.0	2.5	2.2	2.2	V	
1.4	2.1	1.5	1.5	1.3	3.2	1.7	1.3	2.2	1.7	1.7	VI	
0.0	1.7	0.8	1.5	0.8	3.1	1.0	1.3	1.8	1.2	1.2	VII	
-1.0	1.2	0.3	1.0	0.5	2.8	0.5	1.0	1.3	0.7	0.7	VIII	

(1) No seasonal effect was found in these series.

(2) Percent change on previous period.

(1) בסדרות אלה לא נמצאה השפעה עונתית.

(2) השינוי באחוזים, כל תקופה לעומת קודמתה.

Table B 2. - Imports of Raw Materials, by Commodity Group

Million \$

	(1) יהלמים <sup>(1)</sup>	(1) חומרי אנרגיה <sup>(1)</sup>	Raw materials excluding diamonds and fuels				
			אחר	מתכות יקרות	ברזל ופלדה	מתכות אל ברזליות	גומי ופולסטיקה
	Diamonds <sup>(1)</sup>	Fuels <sup>(1)</sup>	Other	Precious metals	Iron and steel	Non-ferrous metals	Rubber and plastics
2005	9,605.1	6,764.2	1,056.2	220.4	1,302.1	724.5	1,509.4
2006	9,054.2	7,455.6	1,102.4	210.7	1,446.9	954.3	1,806.9
% change	-5.7	10.2	4.4	-4.4	11.1	31.7	19.7
2006 I - VIII	5,468.0	5,195.5	727.1	133.6	939.6	618.8	1,197.2
2007 I - VIII	6,222.0	5,569.9	820.5	147.8	1,259.0	733.6	1,413.8
2006 VIII	430.3	953.9	102.6	25.2	139.8	84.7	173.2
IX	798.6	415.8	79.6	18.3	110.5	75.7	156.1
X	955.0	738.5	100.0	23.2	124.2	90.4	175.3
XI	858.6	497.3	93.2	19.5	121.1	80.2	138.3
XII	974.0	608.5	102.5	16.1	151.5	89.2	140.0
2007 I	617.9	539.8	91.0	17.4	157.2	102.1	154.6
II	837.4	571.9	95.1	16.9	120.7	78.7	140.0
III	820.6	581.2	96.1	18.1	165.9	67.9	175.1
IV	672.2	713.3	92.4	18.3	148.9	79.3	173.9
V	786.8	672.9	108.5	15.2	193.9	106.3	213.1
VI	868.4	814.0	102.7	19.3	162.7	89.4	180.6
VII	903.2	698.4	121.8	23.1	151.0	109.6	203.8
VIII	715.5	978.4	112.9	19.5	158.7	100.3	172.7
<b>Seasonally adjusted data <sup>(2)</sup></b>							
			מנכה עונתיות S.A.	מנכה עונתיות S.A.	מנכה עונתיות S.A.	מנכה עונתיות S.A.	מנכה עונתיות S.A.
2006 VIII			96.6	22.1	134.9	84.6	175.5
IX			85.1	17.8	123.7	84.4	170.9
X			93.8	18.2	122.6	85.5	159.8
XI			95.5	17.7	112.3	80.8	140.3
XII			96.5	19.7	158.0	95.9	155.9
2007 I			98.5	19.6	155.6	96.6	156.9
II			105.4	17.5	142.8	86.5	154.4
III			102.8	18.3	160.3	74.8	172.0
IV			105.9	20.9	143.6	87.3	176.8
V			101.9	17.8	161.2	96.0	197.5
VI			103.2	20.1	160.4	94.5	186.9
VII			110.0	20.1	171.5	102.6	194.7
VIII			106.1	18.4	155.4	99.7	182.4
<b>Trend data</b>							
2006 VIII			91.1	16.8	125.9	82.7	156.0
IX			91.9	17.4	129.9	84.3	157.5
X			93.3	18.0	134.2	85.6	158.5
XI			95.0	18.4	138.6	86.4	159.2
XII			97.0	18.7	143.1	86.9	160.5
2007 I			98.9	18.9	147.5	87.1	162.9
II			100.8	19.0	151.5	87.5	166.7
III			102.6	19.1	155.0	88.3	171.7
IV			104.0	19.2	157.7	89.8	177.0
V			105.0	19.2	159.5	91.9	181.8
VI			105.7	19.2	160.3	94.3	185.4
VII			106.0	19.2	160.4	96.6	187.4
VIII			106.2	19.1	160.0	98.4	188.1
<b>Trend data- Percent change <sup>(3)</sup></b>							
2006 IX			0.9	3.6	3.2	1.9	1.0
X			1.5	3.4	3.3	1.5	0.6
XI			1.8	2.2	3.3	0.9	0.4
XII			2.1	1.6	3.2	0.6	0.8
2007 I			2.0	1.1	3.1	0.2	1.5
II			1.9	0.5	2.7	0.5	2.3
III			1.8	0.5	2.3	0.9	3.0
IV			1.4	0.5	1.7	1.7	3.1
V			1.0	0.0	1.1	2.3	2.7
VI			0.7	0.0	0.5	2.6	2.0
VII			0.3	0.0	0.1	2.4	1.1
VIII			0.2	-0.5	-0.2	1.9	0.4

(1) No seasonal effect was found in these series.

(2) Total raw materials less seasonal effect equals the sum of commodity group less returns - see table A 2.

(3) Percent change on previous period.

מיליוני דולרים

כימיקלים	עץ ומוצריו	בדים וחוטים	מוצרי מזון גולמיים <sup>(1)</sup>	לתעשיות ומכונות ואלקטרוניקה For machine and electronics manufacturing	לתעשיות נייר For paper manufacturing	לחקלאות <sup>(1)</sup>	סך הכל	סך כולל <sup>(1)</sup>	חומרי גלם ללא יהלומים וחומרי אנרגיה		
2,860.6	334.5	682.2	1,058.3	6,159.9	658.8	404.1	16,971.0	33,340.3			2005
3,284.3	355.7	632.4	1,107.1	6,594.6	700.9	449.0	18,645.2	35,155.0			2006
14.8	6.3	-7.3	4.6	7.1	6.4	11.1	9.9	5.4			שינוי %
2,212.4	228.9	429.3	747.8	4,348.6	473.7	251.0	12,308.0	22,971.5			I - VIII 2006
2,355.6	327.6	447.0	846.3	4,634.3	537.9	370.1	13,893.5	25,685.4			I - VIII 2007
272.5	32.6	54.9	103.7	565.7	59.4	38.4	1,652.7	3,036.9			VIII 2006
235.9	26.6	49.7	84.7	504.1	53.4	39.1	1,433.7	2,648.1			IX
292.7	34.6	55.2	86.7	582.0	64.8	48.9	1,678.0	3,371.5			X
266.7	32.6	52.5	88.6	552.6	53.7	53.5	1,552.5	2,908.4			XI
276.6	33.0	45.7	99.3	607.3	55.3	56.5	1,673.0	3,255.5			XII
305.0	35.4	54.0	111.9	511.6	62.6	47.6	1,650.4	2,808.1			I 2007
267.0	28.5	52.2	83.5	535.8	52.3	40.2	1,510.9	2,920.2			II
285.6	38.2	50.8	83.2	572.9	65.1	56.4	1,675.3	3,077.1			III
283.3	31.7	53.0	87.4	587.4	64.9	41.3	1,661.8	3,047.3			IV
289.8	50.7	58.0	105.4	598.9	78.3	40.0	1,858.1	3,317.8			V
272.2	38.4	55.7	117.6	563.9	61.5	33.4	1,697.4	3,379.8			VI
343.9	57.0	59.4	155.3	689.5	77.7	35.7	2,027.8	3,629.4			VII
308.8	47.7	63.9	102.0	574.3	75.5	75.5	1,811.8	3,505.7			VIII
<b>נתונים מנוכי עונתיות<sup>(2)</sup></b>											
מנוכה עונתיות S.A.	מנוכה עונתיות S.A.	מנוכה עונתיות S.A.	מנוכה עונתיות S.A.	מנוכה עונתיות S.A.	מנוכה עונתיות S.A.	מנוכה עונתיות S.A.	מנוכה עונתיות S.A.	מנוכה עונתיות S.A.	מנוכה עונתיות S.A.	מנוכה עונתיות S.A.	
277.6	28.8	49.5	574.2	57.2	57.2	1,635.2					VIII 2006
266.9	30.1	53.1	559.5	58.4	58.4	1,566.1					IX
267.5	31.4	51.0	537.2	58.9	58.9	1,554.8					X
272.2	31.9	53.4	557.5	58.7	58.7	1,553.4					XI
287.6	34.3	53.2	585.0	59.9	59.9	1,694.5					XII
282.6	33.7	52.8	503.3	59.7	59.7	1,603.7					I 2007
276.8	35.8	54.7	562.1	56.7	56.7	1,601.3					II
285.2	40.2	53.4	583.7	62.7	62.7	1,680.5					III
294.9	36.5	55.0	617.2	64.0	64.0	1,723.1					IV
288.8	49.2	56.3	588.8	69.5	69.5	1,763.4					V
279.8	35.9	55.6	576.5	66.2	66.2	1,720.1					VI
315.1	51.5	56.5	645.4	76.1	76.1	1,922.4					VII
328.6	45.7	61.7	582.9	75.9	75.9	1,824.3					VIII
<b>נתוני מגמה</b>											
273.4	29.2	51.1	553.1	58.0	58.0	1,550.5					VIII 2006
273.6	30.0	51.3	556.3	58.1	58.1	1,570.1					IX
274.2	30.9	51.7	558.9	58.4	58.4	1,589.9					X
275.5	32.1	52.3	561.8	58.7	58.7	1,609.8					XI
277.4	33.3	52.8	565.7	59.2	59.2	1,629.9					XII
279.7	34.7	53.4	570.7	59.9	59.9	1,650.0					I 2007
282.4	36.2	53.9	576.4	61.1	61.1	1,670.7					II
285.6	37.8	54.5	581.5	62.7	62.7	1,692.5					III
289.6	39.5	55.3	585.1	64.9	64.9	1,714.8					IV
294.6	41.1	56.1	586.9	67.4	67.4	1,736.5					V
300.5	42.5	57.0	587.3	70.0	70.0	1,755.4					VI
307.0	43.6	57.9	587.1	72.3	72.3	1,770.7					VII
313.0	44.4	58.6	587.2	74.1	74.1	1,783.0					VIII
<b>נתוני מגמה - אחוז השינוי<sup>(3)</sup></b>											
0.1	2.7	0.4	0.6	0.2	0.2	1.3					IX 2006
0.2	3.0	0.8	0.5	0.5	0.5	1.3					X
0.5	3.9	1.2	0.5	0.5	0.5	1.3					XI
0.7	3.7	1.0	0.7	0.9	0.9	1.2					XII
0.8	4.2	1.1	0.9	1.2	1.2	1.2					I 2007
1.0	4.3	0.9	1.0	2.0	2.0	1.3					II
1.1	4.4	1.1	0.9	2.6	2.6	1.3					III
1.4	4.5	1.5	0.6	3.5	3.5	1.3					IV
1.7	4.1	1.4	0.3	3.9	3.9	1.3					V
2.0	3.4	1.6	0.1	3.9	3.9	1.1					VI
2.2	2.6	1.6	0.0	3.3	3.3	0.9					VII
2.0	1.8	1.2	0.0	2.5	2.5	0.7					VIII

(1) בסדרות אלה לא נמצאה השפעה עונתית.  
(2) סך כל חומרי גלם מנוכה מהשפעות עונתיות, שווה לסכום קבוצת סחורות בניכוי החזרות - ראה לוח א 2.  
(3) השינוי באחוזים, כל תקופה לעומת קודמתה.



לוח ב 3 . - יבוא מוצרי השקעה, לפי קבוצת סחורות Imports of Investment Goods, by Commodity Group

Million \$								מיליוני דולרים		
Transport equipment					כלי תחבורה	מכונות וציוד	סך הכל ללא אניות ומטוסים	סך כולל <sup>(1)</sup>		
אחר <sup>(1)</sup>	אניות ומטוסים <sup>(1)</sup>	משאיות, טנדרים ואוטובוסים	מכוניות נוסעים לצרכים עסקיים	סך הכל						
Other <sup>(1)</sup>	Ships and aircraft <sup>(1)</sup>	Trucks, pick-ups and buses	Passenger cars for business purposes	Total	Machinery and equipment	Total excl. ships and aircraft	Grand total <sup>(1)</sup>			
88.7	132.9	721.8	433.4	1,376.8	4,948.9	6,192.8	6,325.7		2005	
87.9	172.9	772.6	470.8	1,504.2	5,242.1	6,573.4	6,746.3		2006	
-0.9	30.1	7.0	8.6	9.3	5.9	6.1	6.6	change	% שינוי	
83.7	94.5	521.7	317.1	1,017.0	3,447.0	4,369.5	4,464.0	I - VIII	2006	
27.6	531.0	461.8	529.9	1,550.3	4,149.4	5,168.7	5,699.7	I - VIII	2007	
3.1	3.4	88.8	38.5	133.8	469.9	600.3	603.7	VIII	2006	
0.7	0.2	62.5	35.9	99.3	388.1	487.2	487.4	IX		
1.6	0.4	57.9	47.5	107.4	471.1	578.1	578.5	X		
0.7	54.5	62.4	42.2	159.8	435.5	540.8	595.3	XI		
1.2	23.3	68.1	28.1	120.7	500.4	597.8	621.1	XII		
2.8	0.3	60.5	69.7	133.3	557.4	690.4	690.7	I	2007	
2.3	0.8	51.6	67.8	122.5	471.3	593.0	593.8	II		
3.0	3.5	53.0	40.4	99.9	485.4	581.8	585.3	III		
5.0	54.8	35.1	23.8	118.7	478.9	542.8	597.6	IV		
3.4	1.3	68.0	98.5	171.2	521.2	691.1	692.4	V		
3.5	1.9	58.5	91.2	155.1	479.3	632.5	634.4	VI		
4.2	228.2	78.0	82.4	392.8	621.8	786.4	1,014.6	VII		
3.4	240.2	57.1	56.1	356.8	534.1	650.7	890.9	VIII		
<b>Seasonally adjusted data</b>					<b>נתונים מנוכי עונתיות</b>					
	מנוכה עונתיות S.A.	מנוכה עונתיות S.A.	מנוכה עונתיות S.A.	מנוכה עונתיות S.A.	מנוכה עונתיות S.A.	מנוכה עונתיות S.A.				
	70.7	37.1	107.8	462.2	573.2			VIII	2006	
	71.0	41.5	112.5	460.6	573.9			IX		
	61.8	41.9	103.7	455.4	560.7			X		
	63.1	46.3	109.4	473.4	583.5			XI		
	61.0	25.5	86.5	468.9	556.6			XII		
	63.0	56.7	119.7	499.7	622.2			I	2007	
	56.4	81.9	138.3	493.5	634.1			II		
	58.8	56.7	115.5	470.0	588.5			III		
	51.3	59.6	110.9	512.8	628.7			IV		
	61.0	73.1	134.1	530.2	667.8			V		
	56.5	77.6	134.1	492.6	630.3			VI		
	64.2	69.1	133.3	617.0	754.5			VII		
	44.9	58.4	103.3	545.0	651.7			VIII		
<b>Trend data</b>	<b>נתוני מגמה</b>									
	69.7	40.4	110.1	441.7	555.9			VIII	2006	
	68.8	41.7	110.5	452.5	565.1			IX		
	66.9	43.7	110.6	462.6	574.2			X		
	64.4	46.4	110.8	471.6	583.3			XI		
	61.9	49.7	111.6	479.3	592.5			XII		
	60.0	53.4	113.4	486.1	601.9			I	2007	
	58.8	57.3	116.1	492.4	611.4			II		
	58.1	61.0	119.1	498.5	620.8			III		
	57.5	64.2	121.7	504.9	629.7			IV		
	56.8	66.5	123.3	511.3	637.4			V		
	55.9	67.6	123.5	517.7	643.6			VI		
	54.7	67.6	122.3	523.2	648.0			VII		
	53.6	66.9	120.5	527.9	651.0			VIII		
<b>Trend data- Percent change <sup>(2)</sup></b>	<b>נתוני מגמה - אחוז השינוי <sup>(2)</sup></b>									
	-1.3	3.2	0.4	2.4	1.7			IX	2006	
	-2.8	4.8	0.1	2.2	1.6			X		
	-3.7	6.2	0.2	1.9	1.6			XI		
	-3.9	7.1	0.7	1.6	1.6			XII		
	-3.1	7.4	1.6	1.4	1.6			I	2007	
	-2.0	7.3	2.4	1.3	1.6			II		
	-1.2	6.5	2.6	1.2	1.5			III		
	-1.0	5.2	2.2	1.3	1.4			IV		
	-1.2	3.6	1.3	1.3	1.2			V		
	-1.6	1.7	0.2	1.3	1.0			VI		
	-2.1	0.0	-1.0	1.1	0.7			VII		
	-2.0	-1.0	-1.5	0.9	0.5			VIII		

(1) No seasonal effect was found in these series.

(2) Percent change on previous period.

(1) בסדרות אלה לא נמצאה השפעה עונתית.

(2) השינוי באחוזים, כל תקופה לעומת קודמתה.

Table C 1. - Agricultural Exports and other Exports, by Aggregated Industries

לוח ג 1. - יצוא חקלאי ויצוא אחר, לפי ענפי כלכלה מקובצים

Million \$													מיליוני דולרים		
Agricultural exports												יצוא חקלאי			
Other <sup>(2)</sup>	לנמ"א <sup>(1)</sup>	אניות ומטוסים משומשים <sup>(1)</sup>	אחר <sup>(2)</sup>	סך הכל <sup>(1)</sup>	יצוא חקלאי לנמ"א <sup>(1)</sup>	פרחים	פירות			ירקות וגידולי שדה			סך הכל	שנה	שינוי %
יהלומים גולמיים (ברוטו) <sup>(1)</sup>	n.e.c. <sup>(1)</sup>	Used ships and aircraft <sup>(1)</sup>	Total <sup>(1)</sup>	Agriculture exports n.e.c. <sup>(1)</sup>	Flowers	אבוקדו ופירות אחרים <sup>(1)</sup>	פרי הדר <sup>(1)</sup>	סך הכל	כותנה ויתר גידולי שדה <sup>(1)</sup>	ירקות <sup>(1)</sup>	סך הכל	Total	Total		
Rough diamonds (gross) <sup>(1)</sup>	n.e.c. <sup>(1)</sup>	Used ships and aircraft <sup>(1)</sup>	Total <sup>(1)</sup>	Agriculture exports n.e.c. <sup>(1)</sup>	Flowers	Avocado and other fruits <sup>(1)</sup>	Citrus fruit <sup>(1)</sup>	Total	Cotton and other field crops <sup>(1)</sup>	Vegetables <sup>(1)</sup>	Total	Total	Total		
3,957.3	47.3	111.4	4,116.0	104.0	245.7	162.5	97.4	259.9	85.9	331.6	417.5	1,027.1	2005		
3,149.3	71.5	222.2	3,443.0	102.9	216.4	162.3	79.2	241.5	88.3	382.1	470.4	1,031.2	2006		
-20.4	51.2		-16.4	-1.1	-11.9	-0.1	-18.7	-7.1	2.8	15.2	12.7	0.4	change		
2,025.3	51.9	207.6	2,284.8	71.6	166.0	86.9	45.5	132.4	47.2	295.0	342.2	712.2	I - VIII	2006	
2,557.1	45.8	0.0	2,602.9	92.8	163.7	117.9	68.4	186.3	39.1	425.6	464.7	907.5	I - VIII	2007	
158.5	5.2	0.0	163.7	5.8	10.7	18.7	0.2	18.9	4.7	7.2	11.9	47.3	VIII	2006	
283.3	2.9	11.0	297.2	8.8	7.7	21.6	3.7	25.3	2.6	9.0	11.6	53.4	IX		
305.0	3.0	0.0	308.0	6.3	11.8	17.6	6.5	24.1	10.6	14.8	25.4	67.6	X		
314.9	3.1	0.0	318.0	7.2	12.4	18.0	11.3	29.3	13.8	24.1	37.9	86.8	XI		
220.8	10.6	3.6	235.0	9.0	18.5	18.2	12.2	30.4	14.1	39.2	53.3	111.2	XII		
298.5	3.6	0.0	302.1	9.7	29.4	20.4	17.1	37.5	9.4	73.3	82.7	159.3	I	2007	
333.9	6.9	0.0	340.8	7.8	34.9	14.7	15.9	30.6	6.7	79.0	85.7	159.0	II		
339.9	12.8	0.0	352.7	9.7	31.3	14.3	17.5	31.8	4.1	101.2	105.3	178.1	III		
254.7	4.9	0.0	259.6	11.2	21.5	9.7	11.1	20.8	5.2	70.8	76.0	129.5	IV		
352.7	5.0	0.0	357.7	15.1	18.0	13.5	6.2	19.7	2.8	44.6	47.4	100.2	V		
375.9	3.2	0.0	379.1	18.3	10.3	13.7	0.4	14.1	5.8	29.7	35.5	78.2	VI		
323.9	5.0	0.0	328.9	11.1	11.2	12.2	0.1	12.3	3.2	15.6	18.8	53.4	VII		
277.6	4.4	0.0	282.0	9.9	7.1	19.4	0.1	19.5	1.9	11.4	13.3	49.8	VIII		
<b>Seasonally adjusted data</b>															
						מנחה עונתית S.A.		מנחה עונתית S.A.		מנחה עונתית S.A.		מנחה עונתית S.A.			
						18.4	25.9	35.8	86.9	VIII	2006				
						17.5	30.2	35.4	93.7	IX					
						18.4	21.7	38.9	87.2	X					
						16.4	23.1	43.3	92.6	XI					
						18.3	22.5	41.1	92.3	XII					
						18.8	25.7	66.9	121.9	I	2007				
						18.8	23.5	55.3	107.1	II					
						22.4	26.0	74.1	133.1	III					
						19.0	24.5	62.8	116.8	IV					
						14.7	26.8	43.5	95.7	V					
						16.6	22.2	49.7	102.4	VI					
						17.6	22.4	44.0	94.3	VII					
						17.6	22.4	44.0	90.0	VIII					
<b>Trend data</b>															
						מנחה מגמה		מנחה מגמה		מנחה מגמה		מנחה מגמה			
						17.8	21.1	37.8	85.2	VIII	2006				
						17.8	22.2	38.8	87.3	IX					
						18.0	23.0	40.7	90.4	X					
						18.2	23.6	43.4	94.4	XI					
						18.4	24.0	46.7	98.9	XII					
						18.6	24.3	49.9	103.2	I	2007				
						18.6	24.5	52.3	106.5	II					
						18.5	24.6	53.5	108.1	III					
						18.2	24.6	53.3	107.6	IV					
						17.8	24.5	51.8	105.2	V					
						17.4	24.4	49.5	101.7	VI					
						17.0	24.3	46.9	97.9	VII					
						16.7	24.2	44.8	94.8	VIII					
<b>Trend data- Percent change<sup>(3)</sup></b>															
						מנחה מגמה - אחוז השינוי <sup>(3)</sup>		מנחה מגמה - אחוז השינוי <sup>(3)</sup>		מנחה מגמה - אחוז השינוי <sup>(3)</sup>		מנחה מגמה - אחוז השינוי <sup>(3)</sup>			
						0.0	5.2	2.6	2.5	IX	2006				
						1.1	3.6	4.9	3.6	X					
						1.1	2.6	6.6	4.4	XI					
						1.1	1.7	7.6	4.8	XII					
						1.1	1.3	6.9	4.3	I	2007				
						0.0	0.8	4.8	3.2	II					
						-0.5	0.4	2.3	1.5	III					
						-1.6	0.0	-0.4	-0.5	IV					
						-2.2	-0.4	-2.8	-2.2	V					
						-2.2	-0.4	-4.4	-3.3	VI					
						-2.3	-0.4	-5.3	-3.7	VII					
						-1.8	-0.4	-4.5	-3.2	VIII					

(1) No seasonal effect was found in these series.

(2) Its origin is not in manufacturing or agriculture.

(3) Percent change on previous period.

(1) בסדרות אלה לא נמצאה השפעה עונתית.

(2) מקורו אינו בתעשייה או בחקלאות.

(3) השינוי באחוזים, כל תקופה לעומת קודמתה.

לוח ג 2 - יצוא תעשייתי, לפי ענפי כלכלה מקובצים

מיליוני דולרים

מוצרי מתכת בסיסית	גומי ופלסטיקה	כימיקלים	זיקוק נפט <sup>(1)</sup>	עץ, ריהוט, נייר ודפוס	סקסטיל, הלבשה ועור	מזון ומשקאות	כרייה, חציבה ומינרלים אל-מתכתיים	סך הכל, ללא יהלומים מלוטשים	סך הכל <sup>(1)</sup>		
Products of basic metal	Rubber and plastics	Chemicals	Refining petroleum <sup>(1)</sup>	Wood, furniture, paper and printing	Textiles, clothing and leather	Food and beverages	Mining quarrying and non-metallic minerals	Total excluding polished diamonds	Total <sup>(1)</sup>		
1,622.2	1,606.7	6,795.6	138.8	354.0	1,074.1	658.7	862.9	25,566.1	37,627.3		2005
1,989.3	1,784.5	8,323.1	47.2	338.0	1,082.2	710.1	798.2	29,335.5	42,315.2		2006
22.6	11.1	22.5	-66.0	-4.5	0.8	7.8	-7.5	14.7	12.5		שינוי %
1,305.5	1,174.4	5,549.7	19.5	214.7	717.7	472.2	440.6	18,982.5	27,609.4	I - VIII	2006
1,510.3	1,363.6	6,115.9	240.9	242.8	677.7	567.9	698.8	21,838.7	31,419.4	I - VIII	2007
181.3	163.2	668.7	2.3	28.2	85.7	63.0	83.2	2,412.2	3,333.6	VIII	2006
160.2	146.0	737.2	0.8	30.0	88.1	56.9	83.7	2,619.0	3,746.5	IX	
168.6	154.3	611.8	1.6	29.7	96.6	52.6	90.6	2,373.7	3,459.9	X	
189.5	163.6	715.9	9.1	27.9	84.8	60.6	97.7	2,548.9	3,757.6	XI	
165.5	146.2	708.5	16.2	35.7	95.0	67.8	85.6	2,811.4	3,741.8	XII	
181.2	160.0	613.3	92.1	29.0	81.9	71.0	67.1	2,537.6	3,762.7	I	2007
173.9	140.1	587.8	1.7	23.9	86.8	67.7	61.4	2,235.2	3,383.7	II	
195.3	179.3	842.9	13.7	27.2	89.8	77.2	89.7	3,075.5	4,281.7	III	
169.6	147.4	649.3	9.7	25.7	71.0	62.0	70.5	2,313.3	3,451.4	IV	
226.9	223.4	947.5	8.7	32.6	92.6	84.5	108.1	3,043.0	4,528.6	V	
199.5	168.6	846.5	12.1	32.5	84.4	70.8	90.0	2,940.9	4,051.6	VI	
191.9	180.0	814.8	35.4	35.7	85.1	66.7	99.4	2,930.5	4,218.5	VII	
172.0	164.8	813.8	67.5	36.2	86.1	68.0	112.6	2,762.7	3,741.2	VIII	
<b>נתונים מנוכי עונתיות</b>											
מנוכה עונתיות S.A.	מנוכה עונתיות S.A.		מנוכה עונתיות S.A.		מנוכה עונתיות S.A.						
192.7	161.2	652.3	27.8	89.3	67.2	73.0	2,463.2			VIII	2006
173.5	159.7	729.2	29.2	88.0	62.0	74.1	2,522.7			IX	
170.2	153.9	636.8	30.6	94.5	58.0	88.2	2,458.6			X	
181.9	163.6	728.7	24.9	89.8	63.1	84.3	2,521.6			XI	
177.8	154.4	713.5	32.3	86.0	63.7	82.3	2,556.0			XII	
190.9	166.0	721.0	30.7	85.4	68.2	88.5	2,783.8			I	2007
180.4	148.7	655.1	28.2	91.7	66.5	82.9	2,512.2			II	
188.0	170.5	740.6	31.1	88.6	72.6	89.0	2,763.3			III	
190.3	157.6	724.8	29.4	85.6	72.0	83.1	2,553.1			IV	
207.4	202.6	842.8	32.8	88.9	79.8	100.7	2,877.5			V	
188.4	162.7	793.3	32.3	82.1	68.6	92.6	2,688.5			VI	
188.3	183.3	863.9	33.4	85.1	73.9	108.2	2,984.5			VII	
183.2	165.9	803.6	33.9	87.8	71.7	103.6	2,845.9			VIII	
<b>נתוני מגמה</b>											
170.0	155.9	687.2	27.9	90.7	61.0	69.3	2,452.3			VIII	2006
173.1	157.6	686.9	28.1	90.6	61.7	74.3	2,472.2			IX	
176.1	158.7	687.9	28.4	90.1	62.5	78.8	2,496.1			X	
178.9	159.3	691.3	28.9	89.7	63.6	82.3	2,524.9			XI	
181.5	159.5	698.2	29.4	89.1	65.0	84.9	2,557.6			XII	
183.8	159.7	709.0	29.8	88.6	66.7	86.7	2,593.3			I	2007
185.8	160.4	723.6	30.3	88.0	68.6	88.3	2,631.3			II	
187.3	161.6	741.2	30.9	87.4	70.4	89.9	2,670.4			III	
188.2	163.3	760.9	31.5	86.7	71.8	92.1	2,709.6			IV	
188.5	165.2	780.6	32.1	85.9	72.8	94.8	2,747.7			V	
188.3	167.2	798.3	32.6	85.3	73.2	97.8	2,782.7			VI	
188.1	169.1	812.7	32.9	84.8	73.2	100.7	2,814.3			VII	
188.0	170.6	823.9	33.1	84.6	73.0	103.1	2,843.8			VIII	
<b>נתוני מגמה - אחוז השינוי<sup>(2)</sup></b>											
1.8	1.1	0.0	0.7	-0.1	1.1	7.2	0.8			IX	2006
1.7	0.7	0.1	1.1	-0.6	1.3	6.1	1.0			X	
1.6	0.4	0.5	1.8	-0.4	1.8	4.4	1.2			XI	
1.5	0.1	1.0	1.7	-0.7	2.2	3.2	1.3			XII	
1.3	0.1	1.5	1.4	-0.6	2.6	2.1	1.4			I	2007
1.1	0.4	2.1	1.7	-0.7	2.8	1.8	1.5			II	
0.8	0.7	2.4	2.0	-0.7	2.6	1.8	1.5			III	
0.5	1.1	2.7	1.9	-0.8	2.0	2.4	1.5			IV	
0.2	1.2	2.6	1.9	-0.9	1.4	2.9	1.4			V	
-0.1	1.2	2.3	1.6	-0.7	0.5	3.2	1.3			VI	
-0.1	1.1	1.8	0.9	-0.6	0.0	3.0	1.1			VII	
-0.1	0.9	1.4	0.6	-0.2	-0.3	2.4	1.0			VIII	

(1) בסדרות אלה לא נמצאה השפעה עונתית.  
(2) השינוי באחוזים, כל תקופה לעומת קודמתה.

Table C 2. - Manufacturing Exports, by Aggregated Industries

Million \$

		יהלומים (1) מלוטשים <sup>(1)</sup>	מוצרים לנמ"א	תכשיטים, וצורפות Jewellery goldsmith and silversmith	כלי הובלה <sup>(1)</sup>	ציוד חשמלי ומנועים Electrical equipment and motors	ציוד תקשורת, בקרה, רפואי מדעי Communication, medical, scientific equipment	רכיבים אלקטרוניים ומחשבים Electronic components and computers	מכונות וציוד Machinery and equipment
		Polished diamonds <sup>(1)</sup>	Articles n.e.c.		Transport equipment <sup>(1)</sup>				
2005		12,061.2	158.7	489.3	1,294.2	513.1	6,024.6	2,415.7	1,557.5
2006		12,979.7	167.5	537.3	1,300.6	693.7	7,101.7	2,621.6	1,840.5
% change		7.6	5.5	9.8	0.5	35.2	17.9	8.5	18.2
2006	I - VIII	8,626.9	97.3	319.4	856.7	457.5	4,392.7	1,765.6	1,199.0
2007	I - VIII	9,580.7	122.2	357.7	1,205.1	568.3	5,034.8	1,629.1	1,503.6
2006	VIII	921.4	15.2	38.5	111.2	64.9	495.0	240.5	171.3
	IX	1,127.5	17.3	50.8	86.1	57.3	725.6	214.6	164.4
	X	1,086.2	15.2	55.3	116.2	58.8	586.8	196.0	139.6
	XI	1,208.7	19.0	65.7	112.4	53.3	591.1	198.1	160.2
	XII	930.4	18.7	46.1	129.2	66.8	805.5	247.3	177.3
2007	I	1,225.1	12.1	43.8	167.9	61.5	593.5	198.5	164.7
	II	1,148.5	13.6	47.4	107.5	65.8	491.5	196.1	170.0
	III	1,206.2	16.2	46.6	233.8	75.7	746.3	250.1	191.7
	IV	1,138.1	12.2	48.5	83.3	61.0	546.3	210.0	146.8
	V	1,485.6	17.6	50.0	126.1	78.4	620.1	202.8	223.7
	VI	1,110.7	19.3	36.0	116.6	73.9	819.9	179.4	191.4
	VII	1,288.0	16.5	39.6	219.2	76.2	645.5	198.1	226.4
	VIII	978.5	14.7	45.8	150.7	75.8	571.7	194.1	188.9
<b>Seasonally adjusted data</b>									
			מנוכה עונתיות S.A.	מנוכה עונתיות S.A.		מנוכה עונתיות S.A.	מנוכה עונתיות S.A.	מנוכה עונתיות S.A.	מנוכה עונתיות S.A.
2006	VIII		14.5	40.8		62.8	580.7	231.0	172.3
	IX		15.4	46.0		59.2	631.0	218.0	170.3
	X		15.2	46.8		61.8	620.8	214.9	166.1
	XI		17.5	47.7		54.0	586.7	206.2	167.6
	XII		14.6	46.8		59.6	617.8	224.0	156.8
2007	I		15.0	49.2		66.2	683.7	212.2	171.9
	II		15.7	52.0		73.7	626.9	217.5	183.6
	III		14.9	48.2		69.9	620.3	226.6	180.4
	IV		17.6	50.3		69.2	614.4	226.3	159.5
	V		18.5	48.7		67.9	664.5	201.6	206.5
	VI		18.6	42.3		68.7	675.3	174.0	181.8
	VII		18.7	45.9		74.9	653.2	187.1	234.0
	VIII		14.3	47.5		70.8	690.2	179.3	194.0
<b>Trend data</b>									
2006	VIII		14.2	44.6		59.1	602.9	222.1	160.2
	IX		14.7	45.4		59.4	606.5	221.0	162.8
	X		15.1	46.5		60.2	609.7	219.7	165.2
	XI		15.3	47.5		61.5	612.5	218.8	167.6
	XII		15.6	48.4		63.3	615.3	218.4	170.4
2007	I		15.8	48.9		65.2	618.6	218.0	173.7
	II		16.1	49.1		67.1	623.2	217.0	177.7
	III		16.5	48.8		68.6	629.6	214.7	182.1
	IV		16.9	48.3		69.7	638.2	210.7	186.4
	V		17.1	47.7		70.4	648.6	205.1	190.0
	VI		17.2	47.1		70.9	659.5	198.6	192.6
	VII		17.1	46.8		71.3	669.7	192.3	194.1
	VIII		16.8	46.8		71.7	678.2	187.3	194.8
<b>Trend data- Percent change<sup>(2)</sup></b>									
2006	IX		3.5	1.8		0.5	0.6	-0.5	1.6
	X		2.7	2.4		1.3	0.5	-0.6	1.5
	XI		1.3	2.2		2.2	0.5	-0.4	1.5
	XII		2.0	1.9		2.9	0.5	-0.2	1.7
2007	I		1.3	1.0		3.0	0.5	-0.2	1.9
	II		1.9	0.4		2.9	0.7	-0.5	2.3
	III		2.5	-0.6		2.2	1.0	-1.1	2.5
	IV		2.4	-1.0		1.6	1.4	-1.9	2.4
	V		1.2	-1.2		1.0	1.6	-2.7	1.9
	VI		0.6	-1.3		0.7	1.7	-3.2	1.4
	VII		-0.6	-0.6		0.6	1.5	-3.2	0.8
	VIII		-1.8	0.0		0.6	1.3	-2.6	0.4

(1) No seasonal effect was found in these series.

(2) Percent change on previous period.

Table C 4. - Manufacturing Exports by  
Technological Intensity <sup>(1)</sup>

לוח ג 4. - יצוא תעשייתי, לפי  
העוצמה הטכנולוגית <sup>(1)</sup>

Industry	VIII		I - VIII		2006	2005	ענף	סמל Code
	2007	2006	2007	2006				
<b>Total, excl. diamonds</b>	<b>2,763</b>	<b>2,412</b>	<b>21,839</b>	<b>18,983</b>	<b>29,336</b>	<b>25,566</b>	<b>סך הכל, ללא יהלומים</b>	
<b>High - technology industries</b>	<b>1,172</b>	<b>1,121</b>	<b>9,952</b>	<b>9,005</b>	<b>14,156</b>	<b>11,767</b>	<b>תעשיות טכנולוגיה עילית</b>	
Office & computing equipment	79	71	588	544	845	903	מכונות למשרד ומיחשוב	30
Electrical components	115	170	1,041	1,221	1,777	1,512	רכיבים אלקטרוניים	32
Aircraft	112	99	1,058	757	1,145	1,144	כלי טיס	355
Electronic communication equipment	260	220	2,354	2,065	3,375	2,865	ציוד תקשורת אלקטרוני	33
Equipment for control & supervision	312	275	2,681	2,328	3,727	3,160	ציוד לבקרה ולפיקוח	34
Pharmaceutical products	294	287	2,230	2,090	3,288	2,182	תרופות	245
<b>Medium - high technology industries</b>	<b>891</b>	<b>633</b>	<b>6,345</b>	<b>5,234</b>	<b>7,770</b>	<b>6,962</b>	<b>תעשיות טכנולוגיה מעורבת - עילית</b>	
Chemicals & refining petroleum, excl. pharmaceutical products	588	385	4,127	3,479	5,083	4,752	כימיקלים וזיקוק נפט למעט תרופות	24+23-(245)
Machinery & equipment	189	171	1,504	1,199	1,841	1,558	מכונות וציוד	29
Electrical equipments & electrical motors	76	65	568	458	694	513	ציוד ומנועים חשמליים	31
Motor vehicles	38	12	140	92	144	127	כלי רכב מנועיים	35-(353+355+358)
Transport equipment n.e.c.	1	1	6	6	10	13	ציוד הובלה לנמ"א	358
<b>Medium - low technology industries</b>	<b>510</b>	<b>482</b>	<b>4,053</b>	<b>3,338</b>	<b>5,279</b>	<b>4,751</b>	<b>תעשיות טכנולוגיה מעורבת - מסורתית</b>	
Mining & quarrying	90	57	496	264	505	643	כרייה וחציבה	10-11-12-13
Rubber & plastic products	165	163	1,364	1,174	1,785	1,607	גומי ופולסטיקה	25
Non-metallic mineral products	23	26	203	176	293	220	מינרליים אל-מתכתיים	26
Non-ferrous & precious metals	33	37	306	230	365	275	מתכות אל-ברזליות ויקרות	271,273
Iron & steel foundries	20	28	196	176	271	178	מוצרי ברזל ופלדה	270,272,274
Metal products	119	116	1,009	900	1,354	1,169	מוצרי מתכת	28
Ships & boats	0	0	1	1	2	11	כלי שיט	353
Jewellery Goldsmith & silversmiths'	46	39	358	319	537	489	תכשיטים וצורפות	38
Articles n.e.c.	15	15	122	97	168	159	מוצרים לנמ"א	39
<b>Low - technology industries</b>	<b>190</b>	<b>177</b>	<b>1,488</b>	<b>1,405</b>	<b>2,130</b>	<b>2,087</b>	<b>תעשיות טכנולוגיה מסורתית</b>	
Food products, beverages & tobacco	68	63	568	472	710	659	מוצרי מזון, משקאות וטבק	14-15-16
Textiles, wearing apparel & leather	86	86	678	718	1,082	1,074	טקסטיל, הלבשה ועור	17-18-19
Paper, printing & paper products	32	25	216	188	298	304	נייר, דפוס ומוצרי	21,22
Wood & furniture	4	4	27	26	40	50	מוצרי עץ ורהיטים	20,36

(1) According to OECD/2003 classification, excl.:  
Group 23 - "Petroleum & its products" is included in "Chemicals &  
refining petroleum" in "Medium-high-technology Industries".

(1) לפי סיווג OECD/2003 למעט:  
ענף 23 - "נפט ומוצרי" סווג ביחד עם "כימיקלים  
וזיקוק נפט" בתעשיות "טכנולוגיה מעורבת עילית".

Table C 5. - Manufacturing Exports by Technological Intensity (Net) <sup>(1)</sup> לוח ג 5. - יצוא תעשייתי, לפי העוצמה הטכנולוגית (נטו) <sup>(1)</sup>

Million \$				מיליוני דולרים	
תעשיות טכנולוגיה מסורתית	תעשיות טכנולוגיה מעורבת מסורתית	תעשיות טכנולוגיה מעורבת עילית	תעשיות טכנולוגיה עילית		
Low Technology Industries	Medium - low Technology Industries	Medium - high Technology Industries	High Technology Industries		
175.7	478.2	628.9	1,113.2	VIII	2006
173.7	454.5	646.0	1,324.8	IX	
177.6	480.5	610.1	1,088.2	X	
172.2	532.1	625.5	1,202.9	XI	
197.2	459.0	636.8	1,499.3	XII	
180.1	459.6	715.4	1,157.5	I	2007
176.8	432.5	623.1	982.8	II	
192.6	522.8	801.5	1,533.4	III	
157.3	444.3	695.5	996.1	IV	
208.3	621.9	847.6	1,345.1	V	
186.4	509.7	864.1	1,359.4	VI	
186.2	523.8	864.5	1,336.0	VII	
189.1	506.6	884.8	1,164.3	VIII	
<b>Seasonally adjusted data</b>			<b>נתונים מנוכי עונתיות</b>		
182.7	473.3	636.0	1,173.4	VIII	2006
179.0	465.5	668.8	1,222.3	IX	
182.8	467.8	633.5	1,168.6	X	
178.3	495.0	665.6	1,192.7	XI	
179.5	470.5	640.8	1,251.4	XII	
182.2	499.9	770.3	1,283.0	I	2007
184.8	480.1	681.0	1,159.9	II	
188.8	510.2	747.1	1,295.2	III	
185.1	496.2	708.8	1,170.8	IV	
199.8	582.8	762.6	1,409.5	V	
181.4	504.5	791.8	1,221.6	VI	
193.3	533.9	889.5	1,344.6	VII	
192.4	502.2	882.4	1,253.4	VIII	
<b>Trend data</b>			<b>נתוני מגמה</b>		
177.8	453.6	642.7	1,182.9	VIII	2006
178.3	462.9	641.6	1,191.9	IX	
178.7	471.0	644.3	1,199.6	X	
179.4	478.3	651.8	1,206.3	XI	
180.7	485.0	663.7	1,211.7	XII	
182.4	491.3	680.0	1,215.5	I	2007
184.6	497.3	700.3	1,218.6	II	
186.8	502.7	724.0	1,222.4	III	
188.9	507.3	750.2	1,227.5	IV	
190.4	510.9	777.2	1,233.5	V	
191.4	513.6	802.7	1,240.5	VI	
192.0	515.6	825.0	1,249.0	VII	
192.3	517.2	842.6	1,260.0	VIII	
<b>Trend data- Percent change <sup>(2)</sup></b>			<b>נתוני מגמה - אחוז השינוי <sup>(2)</sup></b>		
0.3	2.1	-0.2	0.8	IX	2006
0.2	1.8	0.4	0.6	X	
0.4	1.5	1.2	0.6	XI	
0.7	1.4	1.8	0.4	XII	
0.9	1.3	2.5	0.3	I	2007
1.2	1.2	3.0	0.3	II	
1.2	1.1	3.4	0.3	III	
1.1	0.9	3.6	0.4	IV	
0.8	0.7	3.6	0.5	V	
0.5	0.5	3.3	0.6	VI	
0.3	0.4	2.8	0.7	VII	
0.2	0.3	2.1	0.9	VIII	

(1) Excl. diamonds, aircraft and ships.  
(2) Percent change on previous period.

(1) ללא יהלומים, אניות ומטוסים.  
(2) השינוי באחוזים, כל תקופה לעומת קודמתה.