

הודעה לעיתונות

פקס' 02-6521340 http://www.cbs.gov.il info@cbs.gov.il

יום שני ה' בתשרי תשס"ח
17 ספטמבר 2007
176/2007

סקר חברתי 2006 - נושא מיוחד: מטפלים ללא תמורה כספית

Social Survey 2006 - Unpaid Caregivers

הנושא "מטפלים ללא תמורה כספית" הוא הנושא שנחקר בהרחבה בסקר החברתי 2006. מטרת הנושא המיוחד של סקר 2006 היא לבחון היבטים שונים הקשורים לאוכלוסיית המטפלים בישראל. "מטפל" הוא אדם העוזר, כלומר מבצע עבור אדם הנזקק לכך פעולות שהוא אינו יכול או מתקשה לבצע בעצמו, ללא תמורה כספית, ושלא במסגרת התנדבותית. העזרה הניתנת היא טווח פעילויות רחב, החל מטיפול אישי כגון הלבשה והאכלה, דרך פעילויות כגון עריכת קניות, סידורים ותשלומים וכלה בפעילויות פנאי משותפות כגון קריאת ספרים, צפייה בסרטים ועוד.

מטרת הסקר לאסוף מידע, כדי להעמיק בהיבט החברתי של הנושא, ולהציג מידע מכוון מדיניות בהקשרים שונים כגון: היקף התופעה, פעולות שמבצעים המטפלים, הזמן המוקדש לטיפול, הוצאות כספיות, השלכות על השתתפות בשוק העבודה, תחושות לגבי טיפול, מניעים וערכים כלליים כלפי הנושא. יצוין, כי הדגש בסקר הוא על אוכלוסיית המטפלים/עוזרים ולא על אוכלוסיית המטופלים/נזקקים. לוח 1 מציג את מאפייני המטפלים ללא תמורה כספית.

- 30% מהאוכלוסייה הבוגרת בישראל מטפלים ללא תמורה כספית לפחות באדם אחד.
- מבין המטפלים, 72% מטפלים באדם אחד בלבד, 21% מטפלים ב-2 אנשים ול-7% יש שלושה מטופלים ומעלה.
- מחצית מהמטפלים ללא תמורה כספית מטפלים באדם בגיל 60 ומעלה.
- 71% מטפלים בבן משפחה מקרבה ראשונה (ילד, בן זוג, הורה, אח/אחות), 22% מטפלים בבן משפחה שאינו מקרבה ראשונה (למשל: סבא, הורה של בן הזוג).
- טיפול באדם מייצר עומס על המטפל, קרוב למחצית מהמטפלים (46%) דיווחו כי הטיפול יצר עומס בלפחות אחד ממדדי העומס שנבדקו: חברתי, נפשי או פיזי.
- 6% מבין המטפלים פנו לקבל תמיכה או ייעוץ במסגרת מקצועית כדי להתמודד עם הקשיים הנובעים ממתן העזרה.
- 89% מהמטפלים מדווחים כי מתן העזרה גורם להם תחושת סיפוק, 90% מרגישים כי המטופלים מעריכים ומרוצים מהטיפול שהם מגשים להם, ו-90% מרגישים שהטיפול שהם נותנים הוא טוב.

כתבה: טלי דרור

לקבלת הסברים ניתן לפנות אל יחידת קשרי עיתונות בטל' 02-6527845, 050-6235124

כך עולה מנתוני הסקר החברתי שנערך על ידי הלשכה המרכזית לסטטיסטיקה, זו הפעם החמישית, בחודשים ינואר-דצמבר 2006. במסגרתו רואיינו כ-7,300 תושבים בני 20 ומעלה בכל רחבי הארץ, המייצגים כ-4.4 מיליון איש בגילים אלה (לא כולל דיירי מוסדות טיפוליים, תושבים ישראלים אשר שהו בחו"ל למעלה משנה ברציפות בעת הסקר, דיפלומטים ועולים אשר עלו ארצה חצי שנה לפני מועד הראיון לכל המאוחר, ושבטי בדווים ואחרים המתגוררים מחוץ ליישוב).

הסקר החברתי הוא סקר שנתי שוטף המספק מידע על תנאי החיים של האוכלוסייה הבוגרת בישראל ורווחתה, ובוחן את תפיסות הפרטים בחברה לגבי היבטים שונים של חייהם. הסקר בנוי מנושאים קבועים כגון: תעסוקה, השכלה, מצב בריאות, נופש, חשיפה לעבריינות, נושאים אלו נחקרים מדי שנה, ונושא שנתי מיוחד הנחקר בהרחבה.

נתוני הסקר לשנים 2002-2005 זמינים במחולל לוחות המאפשר הפקת לוחות לפי בחירה, המצוי באתר האינטרנט של הלשכה המרכזית לסטטיסטיקה : <http://www1.cbs.gov.il/survey>

טיפול ללא תמורה כספית - מאפייני המטפלים:

לוח 1. מטפלים ללא תמורה כספית, לפי מספר מטופלים ותכונות המטפלים

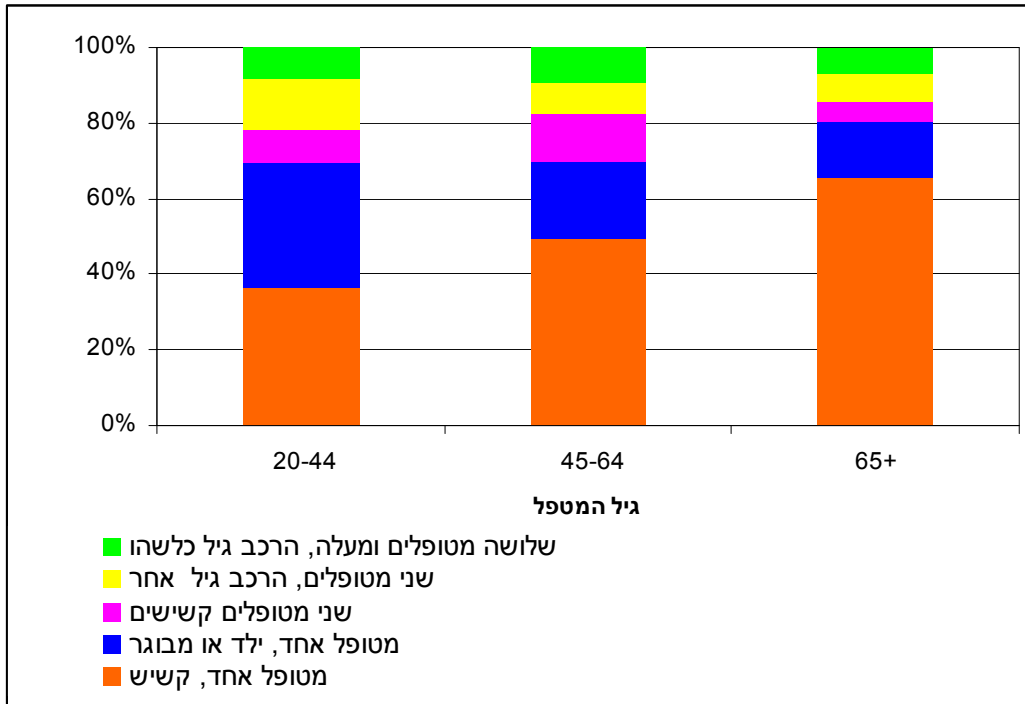
מספר מטופלים		אחוז המטפלים מכלל האוכלוסייה הבוגרת	כלל האוכלוסייה (מספרים מוחלטים)	
אחוז המטפלים בשני מטופלים ומעלה	אחוז המטפלים במטופל אחד			
28.1	71.9	29.9	4,410.9	כל האוכלוסייה – בני 20 ומעלה
				גיל
26.6	73.4	26.7	557.7	20-24
30.6	69.4	27.0	1,861.2	25-44
29.6	70.4	38.3	1,318.6	45-64
16.6	83.4	28.0	388.0	65-74
19.9	80.1	19.6	284.7	+75
				מין
29.1	70.9	30.3	2,133.6	גבר
27.2	72.8	29.6	2,277.2	אישה
				מצב משפחתי
29.3	70.7	32.7	2,925.6	נשוי
23.5	76.5	28.9	257.4	גרוש
19.5	80.6	14.3	269.2	אלמן
26.6	73.4	26.2	957.1	רווק
				יליד ברה"מ
26.4	73.6	27.1	779.3	קב' אוכלוסייה
				יהודים ואחרים
27.4	72.6	29.5	3,755.1	יהודים ואחרים
32.0	68.0	32.7	655.7	ערבים
				רמת דתיות – יהודים
26.4	73.6	37.2	267.4	חרדי
30.0	70.0	33.2	347.9	דתי
29.0	71.0	32.2	1,379.3	מסורתי
24.6	75.4	26.2	1,549.0	חילוני
				תכונות כוח עבודה
31.1	68.9	30.1	2,554.1	מועסקים
31.7	68.3	33.0	233.6	בלתי מועסקים
22.8	77.2	29.2	1,623.2	אינם בכוח העבודה
				הכנסה ברוטו לנפש (ש"ח לחודש)
28.9	71.1	32.4	1,707.6	נמוכה (עד 2,000)
28.0	72.0	31.0	1,141.7	בינונית (2,001-4,000)
27.5	72.5	27.2	946.5	גבוהה (4,001 ומעלה)

גיל המטופלים:

המטופלים סווגו ל-3 קבוצות גיל: 0-17 (ילד או נער), 18-59 (מבוגר) ו-60 ומעלה (קשיש). מבין אלו המטופלים באדם אחד, 65% מטפלים באדם בן 60 ומעלה, 30% מטפלים באדם בגיל מבוגר ו-5% מטפלים בילד או נער. מבין המטפלים ב-2 אנשים, 50% מטפלים בשני מטופלים בני 60 ומעלה ו-25% מטפלים באדם מבוגר ובאדם בגיל 60 ומעלה.

גיל המטופלים ומספר המטופלים שונה בקרב מטופלים בגילאים שונים. שני שלישים (66%) מהמטופלים בני 65 ומעלה מטופלים בקשיש אחד, לעומת 49% מהמטופלים בני 45-64 ו- 36% מבני ה-20-44 המטופלים בקשיש אחד. 13% מהמטופלים בני 45-64 מטופלים בשני קשישים (גרף 1).

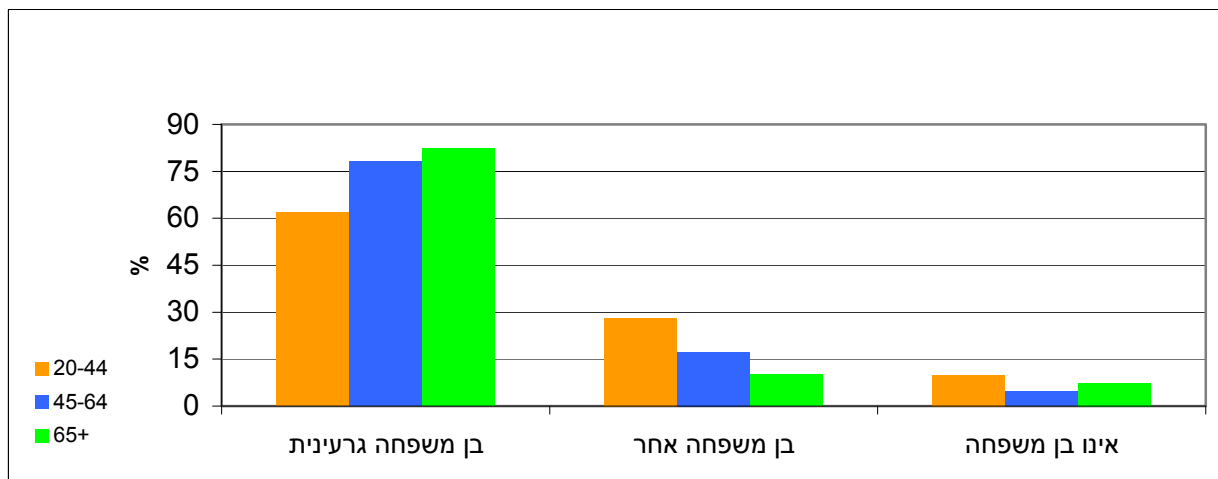
תרשים מס' 1: מטופלים לפי גיל המטפל, מספר מטופלים וגיל של המטופלים



טיפול לפי יחס קרבה:

71% מטופלים בבן משפחה מקרבה ראשונה (ילד, בן זוג, הורה, אח/אחות), 22% מטופלים בבן משפחה שאינו מקרבה ראשונה (למשל: סבא, הורה של בן הזוג), היתר מטופלים באדם שאינו קרוב משפחה. יחס הקרבה בין המטפל למטופל שונה בקבוצות הגיל השונות, ככל שעולה הגיל עולה שיעור המטופלים בבן משפחה קרובה (משפחה גרעינית) ובהתאמה יורד שיעור המטופלים בבן משפחה אחר או באדם שאינו בן משפחה, (גרף 2).

תרשים מס' 2: יחס קרבה בין המטפל למטופל לפי גיל המטפל



כ-15% מטפלים בבן זוג, מהם 13% מטפלים בבן הזוג בגלל קשיים בתפקוד הנובעים מגיל מבוגר, 35% בגלל נכות או מוגבלות גופנית ו-46% בגלל מחלה או בעיה בריאותית, 6% סובלים מבעיות נפשיות ואחרות. 56% מטפלים בהורה שלהם או הורה של בן הזוג. 40% מההורים המטופלים סובלים מקשיים הנובעים מגיל מבוגר, 22% בגלל נכות או מוגבלות גופנית ו-38% בכלל מחלה או בעיה בריאותית אחרת.

סוגי טיפול ועזרה שעושה המטפל עבור המטופלים:

סוגי העזרה או הטיפול שעושה המטפל למטופליו מתואר באמצעות 6 פעולות: טיפול אישי, השגחה, עזרה בתוך הבית, עזרה מחוץ לבית, תמיכה כספית, פעילות פנאי ועזרה אחרת שאינה נכללת באף אחת מהפעולות שפורטו. לכל מטפל נבדק לגבי כל הפעולות שהוא מבצע עבור כל אחד מהמטופלים, בניתוח הממצאים ההתייחסות היא לכלל הפעולות שמבצע המטפל לכל המטופלים יחד.

עזרה מחוץ לבית (קניות, סידורים, ליווי לטיפול רפואי וכדומה) היא העזרה השכיחה ביותר אותה מבצעים המטפלים, 72% מהמטפלים מבצעים פעולות הקשורות לעזרה מחוץ לבית במסגרת הטיפול ללא תמורה כספית. שיעור הנשים המבצעות פעולות הקשורות בטיפול אישי ועבודות בית (48% ו-32%) גבוה משיעור הגברים המבצעים פעולות אלו (38% ו-17%), לעומת זאת, שיעור הגברים המבצעים פעולות מחוץ לבית גבוה משיעור הנשים המבצעות פעולות אלו, 76% לעומת 68%, (לוח 2).

לוח 2: סוגי עזרה וטיפול, לכל המטופלים, לפי תכונות המטופלים
אחוזים

סוג הטיפול ¹					תכונות המטופלים
השגחה	תמיכה כספית	פעולות מחוץ לבית	עבודות בית	טיפול אישי	
37.4	19.5	71.5	25.2	43.4	כל האוכלוסייה
					גיל
29.2	11.6	67.3	25.9	39.7	20-24
35.3	19.2	71.8	30.5	45.4	25-44
41.5	24.2	73.4	25.3	42.9	45-64
38.7	12.6	68.1	8.4	42.0	+ 65
					מין
37.0	20.4	75.5	18.6	38.2	גבר
37.8	18.6	67.6	31.6	48.2	אישה
					מצב משפחתי
38.1	22.1	72.0	26.1	43.7	נשוי
37.4	15.2	75.4	31.6	42.6	גרוש
29.1	18.8	56.9	19.4	35.2	אלמן
36.1	10.7	70.7	21.1	43.6	רווק
					יליד ברה"מ
36.6	17.4	73.3	23.3	43.0	קב' אוכלוסייה
					יהודים ואחרים
35.3	19.0	70.5	24.6	38.3	יהודים ואחרים
48.3	22.0	76.5	28.6	69.6	ערבים
					רמת דתיות - יהודים
24.7	15.4	57.1	23.8	35.1	חרדי
36.4	20.1	62.6	24.2	38.3	דתי
38.0	20.2	71.8	25.5	40.7	מסורתי
34.5	18.4	73.3	24.3	36.3	חילוני
					מצב תעסוקתי
36.5	24.4	74.2	28.7	40.3	עובד
44.5	13.0	74.1	27.3	46.5	לא עובד
37.7	12.5	66.6	19.3	47.9	לא שייך לכוח העבודה
					הכנסה ברוטו לנפש (ש"ח לחודש)
39.3	14.2	73.1	23.7	51.6	נמוכה (עד 2,000)
39.4	22.8	72.4	26.6	41.2	בינונית (2,001-4,000)
32.8	28.8	69.0	26.9	30.9	גבוהה (4,001 ומעלה)

מבין המטופלים, עבור טיפול בכל המטופלים יחד, 42% עוזרים בפעולה אחת או שתיים, 47% עוזרים ב-3 או 4 פעולות ו-9% מכלל המטופלים עוזרים ב-5 פעולות או יותר.

¹סה"כ מסתכם ליותר מ-100% היות וחלק מהמטופלים מבצעים יותר מפעולה אחת

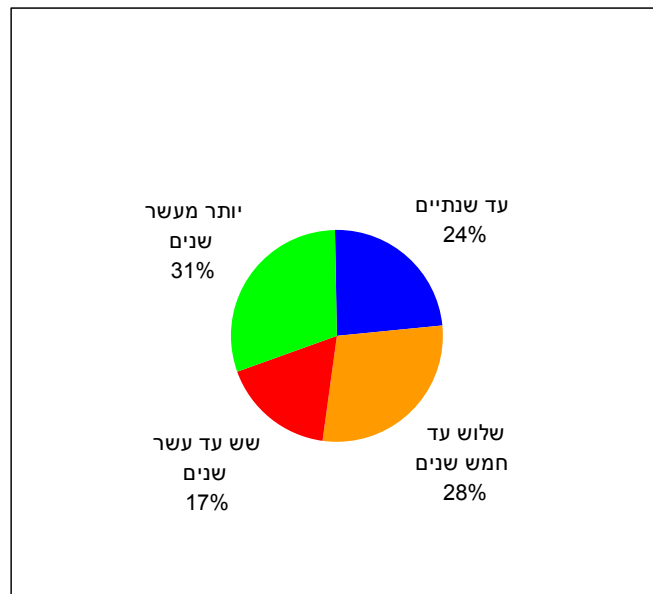
זמן טיפול:

זמן הטיפול נמדד באמצעות שלושה מדדים – מספר השנים שהנדגם מטפל (תקופת הטיפול), תדירות הטיפול וזמן הטיפול השבועי.

תקופת הטיפול:

24% מהמטפלים, מטפלים עד שנתיים, לעומת 31% המטפלים למעלה מ-10 שנים (גרף 3).

תרשים מס' 3: מטפלים לפי תקופת הטיפול



36% מהמטפלים בקבוצת הגיל 45-64, מטפלים, בלפחות מטופל אחת למעלה מ-10 שנים, בדומה למשך הטיפול בקרב בני ה-75 ומעלה, מהם 38% מטפלים למעלה מ-10 שנים. טיפול ממושך (מעל 10 שנים) שכיח יותר בקרב הערבים, 36% מהמטפלים הערבים מטפלים למעלה מ-10 שנים, לעומת 29% בקרב היהודים.

תדירות הטיפול: 40% עוסקים בטיפול ובמתן עזרה בכל יום או כמעט בכל יום, 12% מטפלים 3-4 פעמים בשבוע, 29% מטפלים 1-2 פעמים בשבוע, היתר, 19% טיפלו פחות מפעם בשבוע או שלא טיפלו כלל בחודש שקדם לראיון.

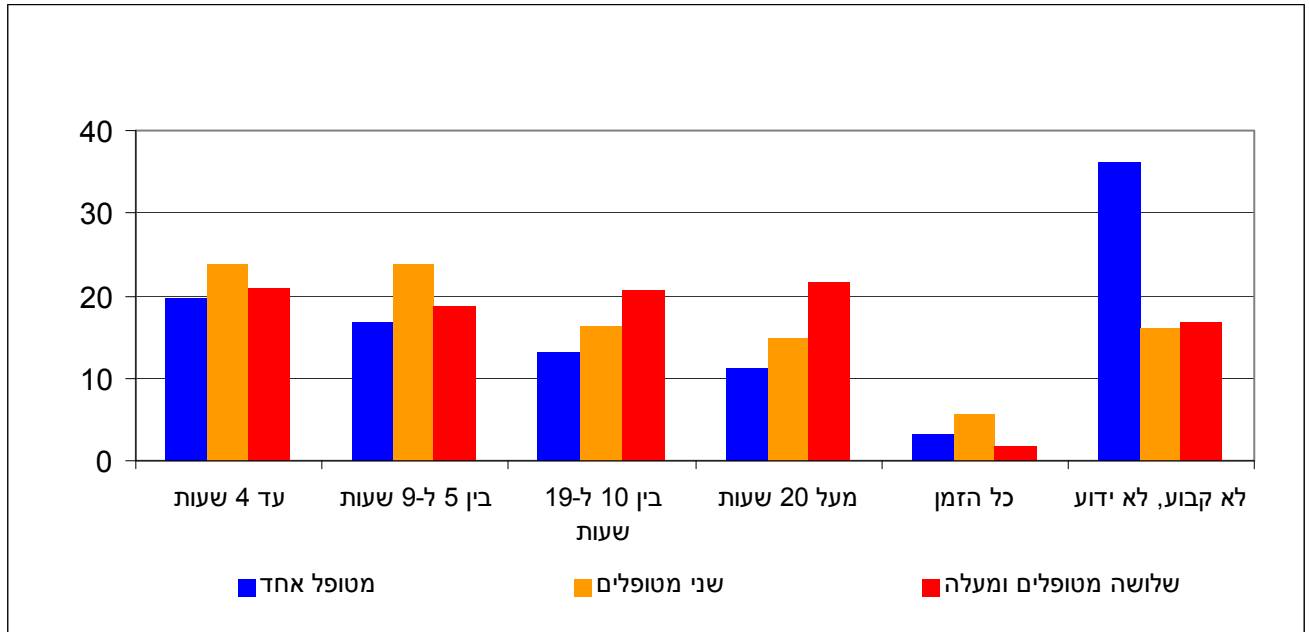
תדירות הטיפול עולה ככל שעולה הגיל, החל מ-31% מטפלים בכל יום או כמעט כל יום בקרב בני 20-24, 34% בקרב בני 25-44, 42% בקרב בני 45-64 ו-63% בקרב בני 65 ומעלה.

זמן טיפול שבועי: מכלל המטפלים שיכלו להעריך את זמן הטיפול השבועי, ממוצע הזמן היה 12 שעות בשבוע, מבין אלו המטפלים בהורה זמן הטיפול השבועי הוא 11 שעות, לעומת 23 שעות בשבוע עבור אלו המטפלים בבן זוג.

4% מהמטפלים דיווחו כי הם מטפלים כל הזמן, 13% מטפלים יותר מ-20 שעות בשבוע, 14% מטפלים בין 10 ל-19 שעות בשבוע, 18% מטפלים בין 5 ל-9 שעות בשבוע, 54% מטפלים עד 4 שעות בשבוע ו-13% מסרו כי זמן הטיפול השבועי אינו קבוע ו-17% לא יכלו להעריך את זמן הטיפול השבועי. שיעור הנשים המטפלות יותר מ-20

44% מהמטופלים ב-3 מטופלים ומעלה מקדישים יותר מ-10 שעות בשבוע לטיפול, לעומת 28% בקרב המטופלים במטופל אחד בלבד ו-36% מהמטופלים ב-2 מטופלים. (גרף 4).

תרשים מס' 4: זמן הטיפול לפי מספר מטופלים



זמן הטיפול עולה ביחס למספר הפעולות אותם מבצע המטפל, מבין אלן המבצעים עד שתי פעולות, 18% מטופלים יותר מ-10 שעות בשבוע, לעומת אלו המבצעים שלוש פעולות ומעלה, מהם, שיעור המטופלים יותר מ-10 שעות מגיע ל-40%.

רבע מהמטופלים (25%) המבצעים פעולות הקשורות בטיפול אישי או פעולות הקשורות להשגחה במהלך היום העריכו כי זמן הטיפול השבועי שלהם הוא 20 שעות ומעלה. עבור יתר הפעולות (עבודות בית, פעולות מחוץ לבית ותמיכה כספית) שיעור המקדישים לטיפול 20 שעות ומעלה בשבוע נמוך יותר, בין 15% ל-18%.

מניעים לטיפול, תחושות מהטיפול ועומס על המטפל:

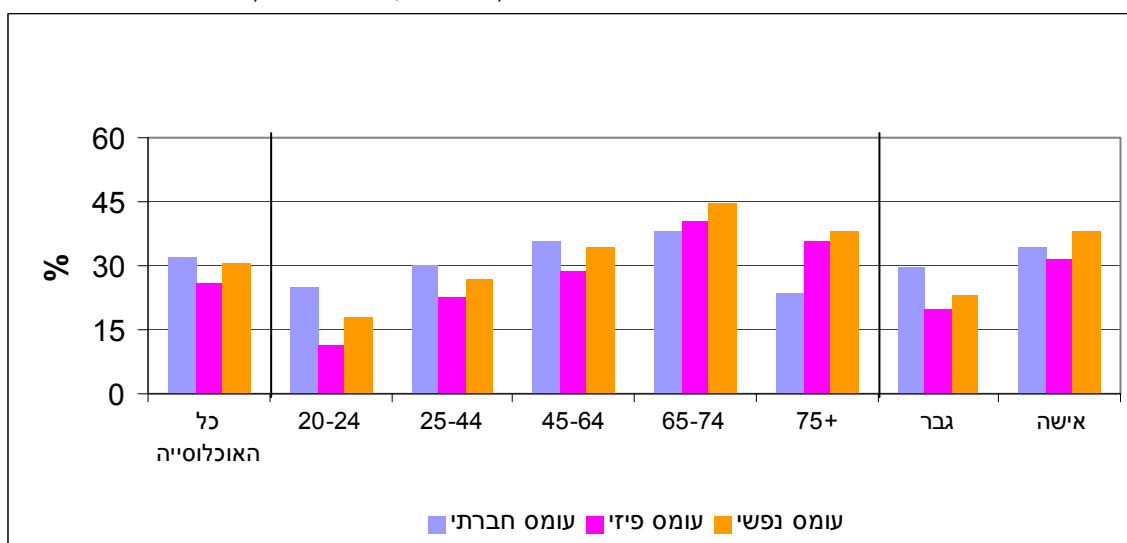
טיפול ללא תמורה כספית נעשה ממספר מניעים, ביניהם: מחויבות, סיבות תקציביות, העדר מסגרת אחרת ורצון לעזור. מבין הסיבות, הרצון לטפל היה סיבה עיקרית אצל 45% מהמטופלים (40% בקרב הגברים, לעומת 51% בקרב הנשים). 43% ציינו את תחושת המחויבות כלפי המטופל כסיבה עיקרית לטיפול (38% מהגברים ו-48% מהנשים).

89% מהמטפלים מדווחים כי מתן העזרה גורם להם תחושת סיפוק, 90% מרגישים כי המטופלים מעריכים ומרוצים מהטיפול שהם מגשים להם, ו- 90% מרגישים שהטיפול שהם נותנים הוא טוב.

טיפול באדם מייצר עומס על המטפל, קרוב למחצית מהמטפלים (46%) דיווחו כי הטיפול יצר עומס בלפחות אחד ממדדי העומס שנבדקו: חברתי, נפשי או פיזי.

נשים חוות עומס גבוה יותר מגברים בשלושת מדדי העומס שנקבעו (בסה"כ 53% מהנשים המטפלות דיווחו על עומס לעומת 40% מהגברים המטפלים). שיעור בני 65-74 החווים עומס גבוה מהשיעור ביתר קבוצות הגיל (גרף 5).

תרשים מס' 5: עומס על המטפל הנגרם עקב טיפול, לפי גיל ומין המטפל



תחושת העומס מושפעת גם ממספר המטופלים, 43% מהמטפלים באדם אחד דיווחו על תחושת עומס, לעומת 55% בקרב אלו המטפלים בשני מטופלים ומעלה.

השפעת הטיפול על תעסוקת המטפל:

31% מבין המועסקים דיווחו כי הם עוסקים בטיפול ללא תמורה כספית, שיעור זה דומה לשיעור באוכלוסייה כולה.

מבין המטפלים המועסקים, 19% נעדרו מעבודה, בחודש שקדם לראיון, בגלל הטיפול או מתן העזרה. מהם: 30% נעדרו יום אחד, 38% נעדרו יומיים, 21% נעדרו 3-4 ימים והיתר (11%) נעדרו מעל 5 ימים. 8% מהמטפלים המועסקים סברו כי מתן העזרה והטיפול מונע או מעכב אותם מלהתקדם בעבודה, 6% סברו כי מתן העזרה והטיפול פוגע בהכנסתם מעבודה.