

הודעה לעיתונות

פקס' 02-6521340 http://www.cbs.gov.il info@cbs.gov.il

ירושלים, יא' בחשון, תשס"ח

23 באוקטובר, 2007

207/2007

2,025 נפגעים ב-1,058 תאונות דרכים בחודש ספטמבר 2007 מתוכם: 31 הרוגים ב-25 תאונות קטלניות

**September 2007: 2,025 Casualties in 1,058 Road Accidents
Thereof: 31 Killed in 25 Fatal Accidents**

בחודש ספטמבר 2007 נרשמו על ידי משטרת ישראל (בתיקי ת"ד) 1,058 תאונות דרכים עם נפגעים (לא כולל תאונות שאירעו ביהודה ושומרון), מהן 25 תאונות קטלניות ו-116 תאונות עם פצועים קשה. בתאונות אלו נפגעו 2,025 איש, מהם 31 הרוגים ו-136 פצועים קשה.

על פי נתוני **המגמה**, נמצא כי במספר **התאונות** מסתמנת ירידה שהחלה בחודש אוקטובר 2006 ועד לחודש ספטמבר 2007, בקצב של כ-1.3% בממוצע לחודש וזאת לאחר עלייה בין החודשים יולי 2006 לספטמבר 2006 בקצב של כ-0.4% בממוצע לחודש.

נתוני **המגמה** של מספר **הנפגעים** מצביעים על כך שהחל בחודש אוקטובר 2006 ועד לחודש ספטמבר 2007, נרשמה ירידה בקצב של כ-1.6% בממוצע לחודש וזאת לאחר עלייה בין החודשים יוני 2006 ועד לחודש ספטמבר 2006 בקצב של כ-0.4% בממוצע לחודש.

בנוסף, נרשמו בחודש ספטמבר 2007 **ביהודה ושומרון** (לא כולל שטחי הרשות הפלשתינאית) 39 תאונות, מהן 2 תאונות קטלניות ו-7 תאונות עם פצועים קשה. בתאונות אלו נפגעו 91 איש, מהם 2 הרוגים ו-7 פצועים קשה.

יצוין, שבנוסף לכך, בחודש ספטמבר 2007 נרשמו ע"י משטרת ישראל (בתיקי "כללי עם נפגעים") 4,140 דיווחים על תאונות דרכים עם נפגעים קל, מהם 60 ביהודה ושומרון.

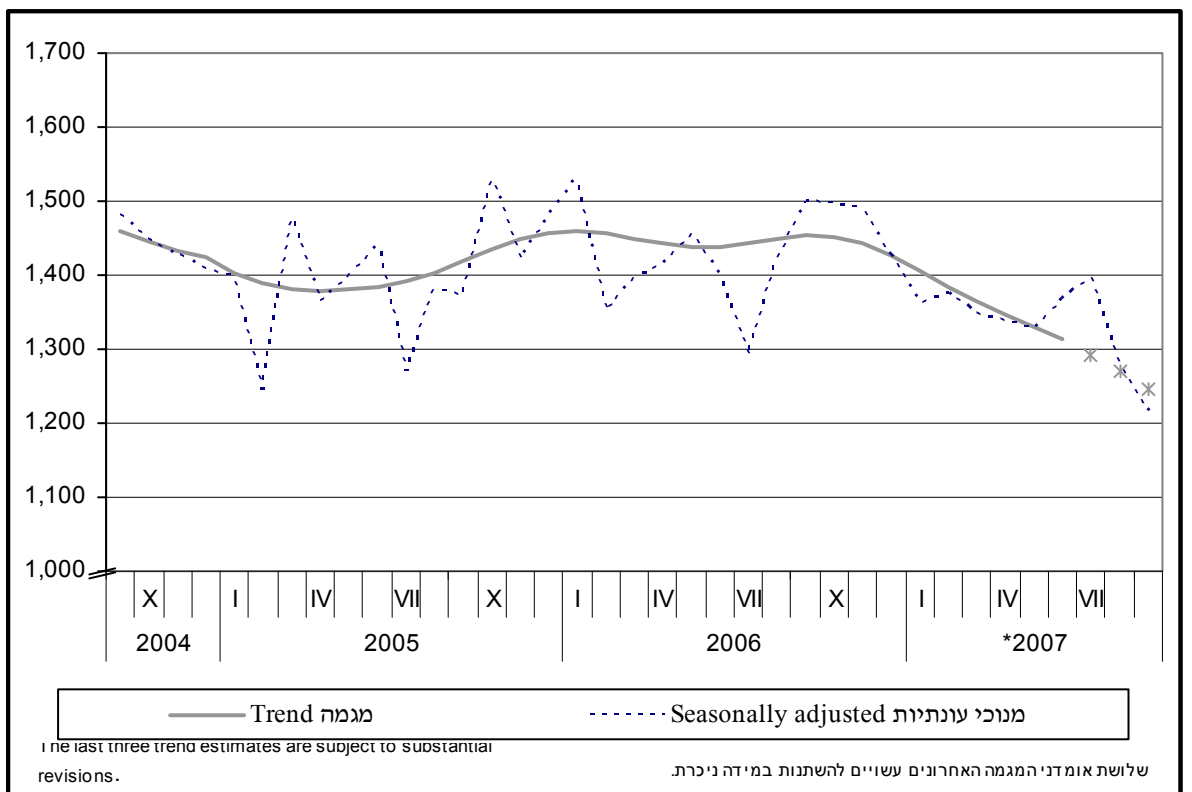
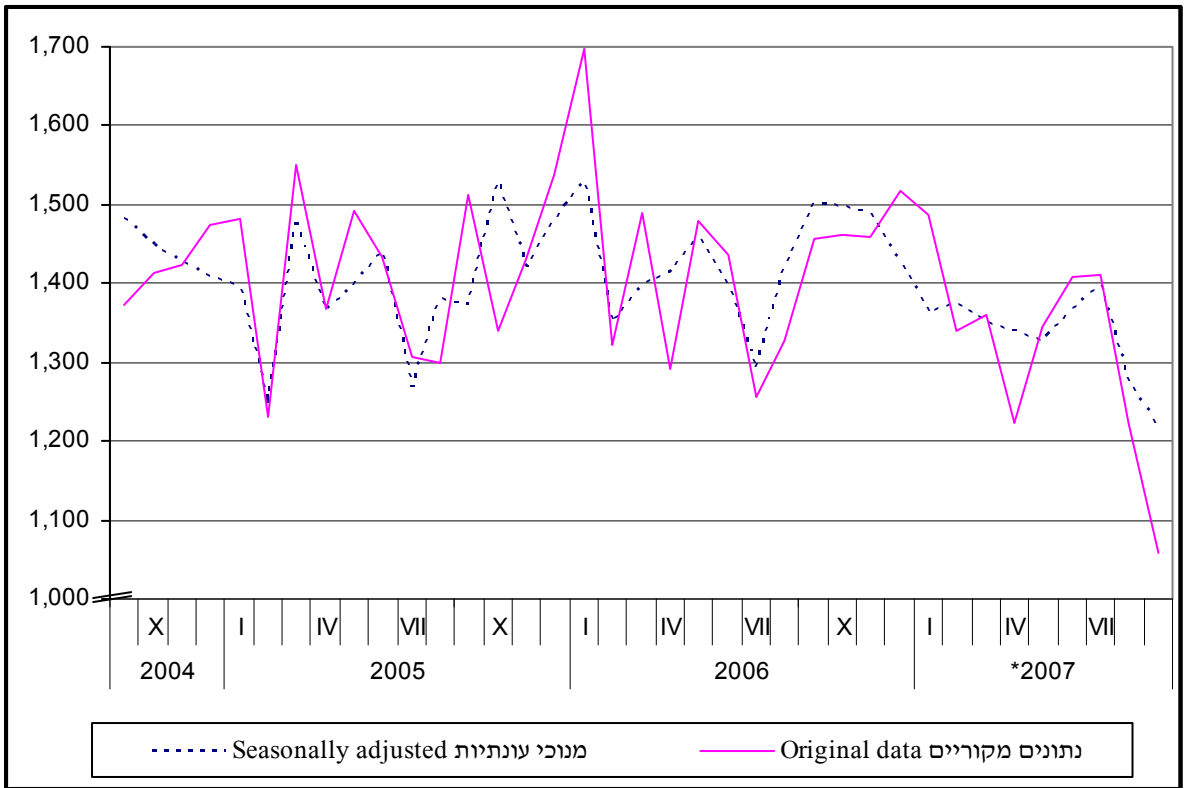
הנתונים מבוססים על עיבודים שנערכו בלשכה המרכזית לסטטיסטיקה מתוך קובץ תאונות דרכים עם נפגעים של משטרת ישראל. עיבוד החומר נעשה במימונה של הרשות הלאומית לבטיחות בדרכים.

• ההודעה הבאה על "תאונות דרכים עם נפגעים בחודש אוקטובר 2007" תפורסם ב-22 בנובמבר 2007.

כתב: אריה אברהם

לקבלת הסברים ניתן לפנות אל יחידת קשרי עיתונות בטל' 02-6527845 / 050-6235124

תאונות דרכים עם נפגעים - נתונים חודשיים Road Accidents with Casualties - Monthly Data



**ROAD ACCIDENTS WITH CASUALTIES
AND CASUALTIES, BY SEVERITY**
**תאונות דרכים עם נפגעים
ונפגעים, לפי חומרה**

Casualties					Accidents					תאונות		
Thereof:		Total	סך הכל			Thereof:		Total	סך הכל			
קשה	הרוגים	מגמה	מנוכי עונתיות	נתונים מקוריים	קשות	קטלניות	מגמה	מנוכי עונתיות	נתונים מקוריים			
Seriously injured	Killed	Trend	Seasonally adjusted	Original data	Serious	Fatal	Trend	Seasonally adjusted	Original data			
2,410	451			37,080	1,946	418			17,745	2003		
2,442	480			36,919	1,968	428			17,762	2004		
2,352	448			35,473	1,885	381			16,987	2005		
2,296	414			35,903	1,871	373			17,193	2006		
200	38	3,044	3,085	2,753	160	32	1,459	1,481	1,373	IX 2004		
187	37	2,997	2,971	2,987	156	32	1,446	1,450	1,414	X		
160	33	2,946	2,961	2,972	135	28	1,433	1,427	1,423	XI		
214	38	2,903	2,849	2,891	168	36	1,423	1,409	1,474	XII		
193	37	2,890	2,822	2,998	142	32	1,402	1,396	1,482	I 2005		
139	40	2,867	2,713	2,590	111	38	1,390	1,246	1,230	II		
186	41	2,857	2,973	3,068	146	34	1,382	1,478	1,550	III		
221	34	2,860	2,842	2,863	178	31	1,379	1,365	1,368	IV		
193	37	2,871	2,930	3,045	168	30	1,380	1,397	1,493	V		
242	40	2,889	3,046	3,096	194	28	1,384	1,441	1,434	VI		
206	34	2,909	2,784	2,980	164	29	1,393	1,270	1,307	VII		
196	37	2,930	2,851	2,822	154	28	1,404	1,380	1,299	VIII		
183	36	2,951	2,880	3,065	142	32	1,419	1,374	1,513	IX		
208	39	2,969	3,150	2,874	165	34	1,434	1,529	1,341	X		
196	43	2,981	2,981	2,962	157	38	1,448	1,421	1,432	XI		
189	30	2,986	3,028	3,110	164	27	1,457	1,479	1,538	XII		
194	36	2,985	3,271	3,573	164	33	1,459	1,531	1,698	I 2006		
202	25	2,979	2,926	2,773	160	23	1,456	1,351	1,322	II		
177	40	2,971	2,869	3,065	145	37	1,449	1,398	1,489	III		
150	29	2,965	3,004	2,833	118	28	1,442	1,414	1,292	IV		
204	39	2,963	3,003	2,958	164	33	1,437	1,458	1,479	V		
190	39	2,969	2,927	3,050	148	32	1,437	1,398	1,437	VI		
170	28	2,982	2,512	2,524	142	27	1,442	1,291	1,256	VII		
201	25	2,997	2,709	2,689	165	23	1,449	1,418	1,326	VIII		
200	38	3,008	3,233	2,982	169	33	1,453	1,501	1,456	IX		
207	36	3,007	3,373	3,304	170	34	1,452	1,496	1,461	X		
208	33	2,990	3,080	3,030	174	31	1,443	1,490	1,460	XI		
193	46	2,955	3,000	3,122	152	39	1,427	1,426	1,517	XII		
177	31	2,904	2,878	3,058	141	29	1,406	1,363	1,488	I *2007		
169	35	2,843	2,847	2,685	127	31	1,385	1,376	1,341	II		
217	48	2,780	2,777	2,834	162	39	1,365	1,349	1,359	III		
182	32	2,721	2,644	2,536	148	31	1,347	1,339	1,223	IV		
171	30	2,666	2,602	2,579	151	25	1,331	1,328	1,345	V		
176	31	2,615	2,679	2,800	147	30	1,313	1,368	1,409	VI		
186	26	2,566	2,709	2,787	156	25	1,293	1,397	1,411	VII		
151	40	2,518	2,529	2,573	126	30	1,271	1,276	1,224	VIII		
136	31	2,472	2,380	2,025	116	25	1,247	1,215	1,058	IX		

* Temporary data

* נתונים ארעיים