

# הודעה לעיתונות

פקס' 02-6521340 http://www.cbs.gov.il info@cbs.gov.il

ירושלים ד' בכסלו תשס"ח

14 בנובמבר 2007

220/2007

## אוקטובר 2007: כ-352 אלף יציאות ישראלים לחו"ל

### October 2007: 352,000 Departures of Israelis Abroad

#### אוקטובר 2007

#### יציאות לחו"ל של ישראלים:

בחדש אוקטובר 2007 נרשמו כ-352 אלף יציאות ישראלים לחו"ל (כ-4% מכלל היציאות היו, ככל הנראה, של ישראלים השוהים בחו"ל למעלה משנה ומגיעים לישראל לביקורי מולדת)<sup>1</sup>.  
287 אלף מהיציאות לחו"ל (81% מכלל היציאות) היו בדרך האוויר, וכ-56 אלף היו בדרך היבשה, מתוכן 27 אלף יציאות היו לסיני דרך מעבר הגבול "אילת", ו-29 אלף יציאות נרשמו במעברי הגבול לירדן (מעברי "נהר הירדן" "אלנבי" ו"ערבה"). תשעת אלפים יציאות היו בדרך הים.  
נתונים אלה מבוססים על רישום תנועות הישראלים בגבולות.

#### ינואר-אוקטובר 2007

בינואר-אוקטובר נרשמו כ-3.6 מיליון יציאות לחו"ל (עלייה של 12% לעומת התקופה המקבילה אשתקד), מתוכן כ-3.0 מיליון יציאות בדרך האוויר (עלייה של 10%), ו-485 אלף בדרך היבשה (עלייה של 28%) 229 אלף מהיציאות בדרך היבשה היו לסיני (עלייה של 33%). בדרך הים היו כ-135 אלף יציאות (עלייה של 3% לעומת התקופה המקבילה אשתקד).

<sup>1</sup> אומדן זה חושב על בסיס נתונים שהתקבלו עד לחודש אפריל 2007

כתבה: טלי רוזנפלד

הודעה זו מתפרסמת גם באתר הלמ"ס באינטרנט, בכתובת:  
[www1.cbs.gov.il/reader/newhodaot/hodaa\\_template.html?hodaa=200728220](http://www1.cbs.gov.il/reader/newhodaot/hodaa_template.html?hodaa=200728220)  
לקבלת הסברים ניתן לפנות אל יחידת קשרי עיתונות בטל' 02-6527845, 050-6235124

DEPARTURES ABROAD OF ISRAELIS , יציאות לחו"ל של ישראלים ,  
BY MODE OF TRAVEL לפי דרך נסיעה

Thousands (unless otherwise stated)

אלפים (אלא אם כן צוין אחרת)

BORDER CROSSING	אחוז שינוי %change	ינואר-אוקטובר January-October 2006	ינואר-אוקטובר January-October 2007	אוקטובר October 2007	מעבר גבול
TOTAL	11.6	3,260.9	3,638.9	352.0	סך הכל
BY AIR- TOTAL	9.7	2,750.6	3,018.4	286.5	דרך האוויר - סך הכל
THEREOF: BEN GURION	9.7	2,744.3	3,011.3	285.9	מזה: נתב"ג
BY LAND - TOTAL	27.9	379.4	485.2	56.4	דרך היבשה - סך הכל
EGYPT-ELAT	32.6	172.4	228.6	27.1	מצרים- אילת
JORDAN-TOTAL	23.9	207.1	256.6	29.3	סך הכל ירדן
ARAVA	118.0	14.9	32.5	6.4	ערבה
ALLENBY	14.3	65.0	74.3	5.1	אלנבי
JORDAN RIVER	17.9	127.1	149.9	17.9	נהר הירדן
BY SEA- TOTAL	3.3	130.9	135.2	9.2	דרך הים - סך הכל

\*Provisional Data

\* נתונים ארעיים

**ישראלים יוצאים לחו"ל<sup>2</sup>:**

בחודש אוקטובר 2007 יצאו לחו"ל 313 אלף **ישראלים**. 291 אלף מהיוצאים לחו"ל יצאו פעם אחת בלבד במהלך חודש אוקטובר, וכ-22 אלף יצאו לחו"ל בחודש זה פעמיים או יותר, כ-77% מהיוצאים פעמיים או יותר היו גברים.

הגיל הממוצע של הישראלים אשר יצאו לחו"ל בדרך האוויר והים היה 41, ואילו הגיל הממוצע של היוצאים לחו"ל בדרך היבשה 32.

יודגש, כי מכאן ואילך הנתונים מתייחסים למספר היציאות לחו"ל ולא למספר הישראלים היוצאים.

<sup>2</sup> פסקה זו בלבד מתייחסת למספר הישראלים שיצאו לחו"ל ולא למספר היציאות.

## נתונים מנוכי עונתיות ומגמה

נתונים מנוכי עונתיות מתקבלים לאחר ניכוי השפעת העונתיות והשפעת חגים וימי פעילות מהנתונים המקוריים. נתוני מגמה נאמדים לאחר הסרת ההשפעה של אי סדירות (רעשים) מהנתונים מנוכי העונתיות. **נתונים מנוכי עונתיות ומגמה עשויים להשתנות, מאחר שהם מחושבים מחדש עם קבלת נתון מקורי נוסף מדי חודש.**

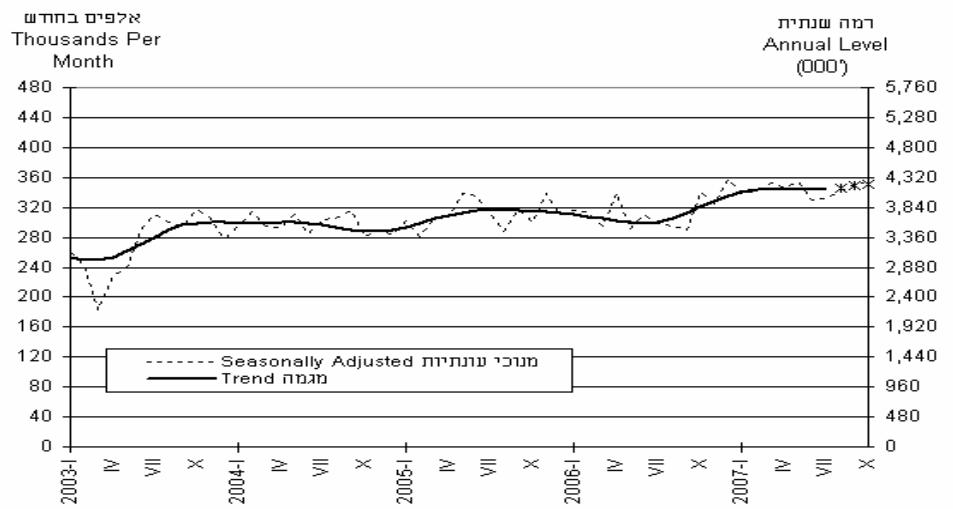
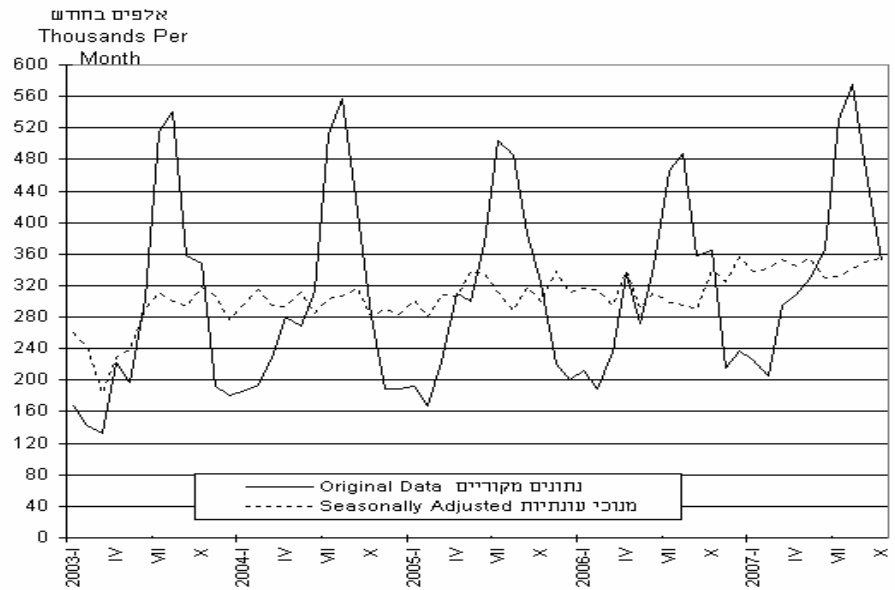
## סך כל היציאות לחו"ל

על פי נתונים **מנוכי עונתיות** נרשמו בחודשים אוגוסט-אוקטובר 2007, 349 אלף **יציאות** של ישראלים לחו"ל בממוצע לחודש (כ-4.2 מיליון ברמה שנתית), לעומת 338 אלף יציאות לחו"ל בממוצע לחודש בחודשים מאי-יולי 2007 (כ-4.1 מיליון ברמה שנתית).

מניתוח נתוני **המגמה** עולה, כי בחודשים אוגוסט-אוקטובר 2007 הייתה עלייה של 9% בחישוב שנתי במספר היציאות לחו"ל ( 0.7% בממוצע מדי חודש), עלייה זו נובעת ברובה מהגידול במספר היציאות בדרך היבשה. בחודשים מאי-יולי נרשמה יציבות .

DEPARTURES ABROAD OF ISRAELIS TOTAL-

יציאות של ישראלים לחו"ל – סה"כ



\*שלושת אומדני המגמה האחרונים עשויים להשתנות במידה ניכרת.

The last three trend estimates are subject to substantial revisions.\*

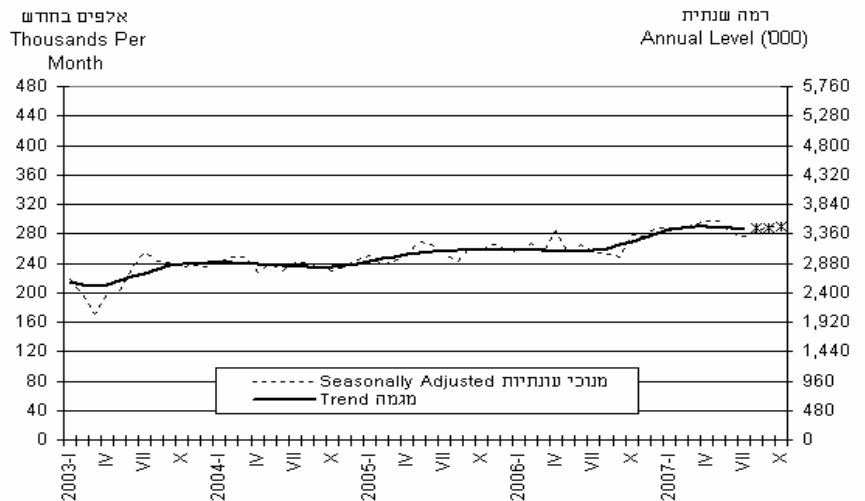
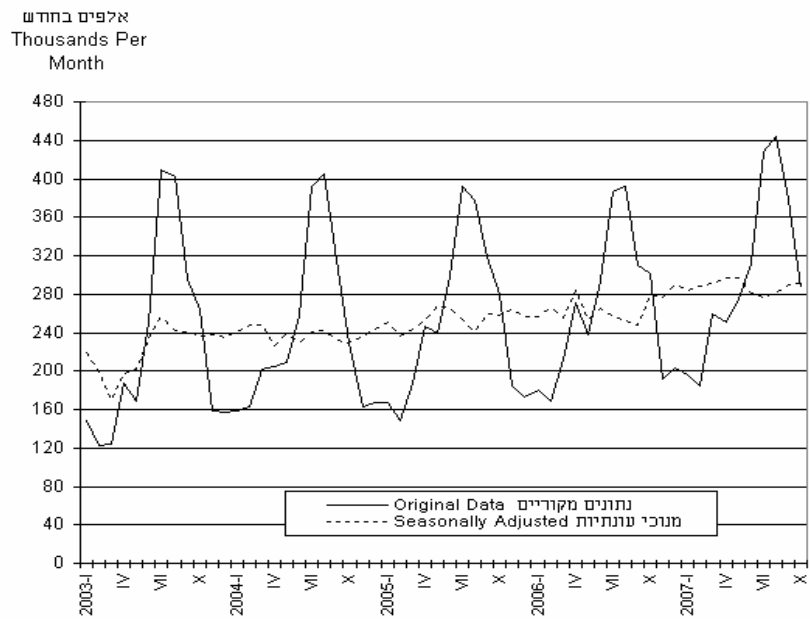
## יציאות לחו"ל בדרך האוויר

מניתוח הנתונים **מנוכי העונתיות**, עולה כי בחודשים אוגוסט-אוקטובר 2007 היו 287 אלף יציאות של ישראלים לחו"ל בדרך האוויר בממוצע לחודש (כ-3.5 מיליון ברמה שנתית), לעומת 285 אלף בממוצע לחודש בחודשים מאי-יולי 2007 (כ-3.4 מיליון ברמה שנתית).

מניתוח נתוני **המגמה** עולה, כי בחודשים אוגוסט-אוקטובר 2007 הייתה עלייה של 5% בחישוב שנתי במספר היציאות לחו"ל בדרך האוויר (0.4% בממוצע מדי חודש), לאחר ירידה של 4% בחישוב שנתי במספר היציאות לחו"ל (0.3% בממוצע מדי חודש) בחודשים מאי-יולי 2007.

### DEPARTURES ABROAD OF ISRAELIS BY AIR

### יציאות של ישראלים לחו"ל בדרך האוויר



\*שלושת אומדני המגמה האחרונים עשויים להשתנות במידה ניכרת.

The last three trend estimates are subject to substantial revisions.\*

הסבר מפורט ומעודכן על תהליך ניכוי עונתיות ואמידת המגמה מתפרסם ב"הגורמים העונתיים וגורמי ההתאמה מראש ל-2007, מגמות ל-2003-2007" (באתר הלמ"ס באינטרנט בלבד: הגדרות, סיווגים ושיטות, שיטות סטטיסטיות, סדרות עתיות), בכתובת:

<http://www.cbs.gov.il/publications/tseries/seasonal07/presentationh07.pdf>

ההודעה הבאה על "יציאות ישראלים לחו"ל בחודש נובמבר 2007" תפורסם ב-17 בדצמבר 2007.

DEPARTURES ABROAD OF ISRAELIS

יציאות לחו"ל של ישראלים

	Thereof: By air			מזה: בדרך האוויר			Total			סך הכל		
	אחוז שינוי חודשי של המגמה Monthly percentage of change in trend	מגמה <sup>(R)</sup> Trend <sup>(R)</sup>	מנוכי עונתיות <sup>(K)</sup> Seasonally adjusted <sup>(K)</sup>	נתונים מקוריים Original data	אחוז שינוי חודשי של המגמה Monthly percentage of change in trend	מגמה <sup>(R)</sup> Trend <sup>(R)</sup>	מנוכי עונתיות <sup>(K)</sup> Seasonally adjusted <sup>(K)</sup>	נתונים מקוריים Original data				
1999				2,522.2				3,202.8			1999	
2000				2,871.8				3,529.5			2000	
2001				3,085.0				3,561.0			2001	
2002				2,828.0				3,273.0			2002	
2003				2,689.2				3,298.5			2003	
2004				2,868.3				3,614.1			2004	
2005				3,013.0				3,687.4			2005	
2006				3,144.9				3,713.1			2006	
2007 * I-X				3,017.6				3,638.8			* 2007	
2006 I-X				2,750.6				3,261.0			I-X 2006	
VII		226	256	409.5		279	311	514.6			VII 2003	
VIII	2.7	232	242	401.9	3.6	289	300	541.1			VIII	
IX	1.9	236	241	295.1	2.4	296	293	358.7			IX	
X	1.1	239	236	264.4	1.2	299	318	347.9			X	
XI	0.5	240	237	159.1	0.3	300	306	191.5			XI	
XII	0.1	240	235	157.3	-0.2	299	277	180.1			XII	
2004 I	0.0	240	240	159.2	-0.2	299	295	186.2			I 2004	
II	-0.1	240	249	163.4	-0.1	299	314	193.3			II	
III	-0.1	240	249	202.0	0.1	299	295	229.5			III	
IV	-0.3	239	227	204.6	0.2	300	294	280.7			IV	
V	-0.5	238	239	208.4	0.0	300	311	268.3			V	
VI	-0.5	237	229	258.0	-0.3	299	284	313.5			VI	
VII	-0.5	235	241	391.7	-0.7	296	303	512.3			VII	
VIII	-0.4	234	242	405.2	-1.0	293	306	556.6			VIII	
IX	-0.1	234	233	315.7	-1.0	290	317	414.2			IX	
X	0.3	235	230	229.6	-0.7	288	281	281.9			X	
XI	0.7	237	236	162.8	-0.1	288	290	189.4			XI	
XII	1.1	239	244	167.9	0.7	290	283	188.2			XII	
2005 I	1.3	242	250	167.2	1.4	294	301	193.1			I 2005	
II	1.4	246	237	148.6	1.8	299	280	167.6			II	
III	1.3	249	244	188.1	1.9	305	308	224.4			III	
IV	1.1	252	252	246.4	1.6	310	307	310.3			IV	
V	0.8	254	268	239.5	1.1	313	338	300.6			V	
VI	0.6	256	266	298.8	0.7	315	335	372.2			VI	
VII	0.4	257	253	391.6	0.3	316	312	503.6			VII	
VIII	0.2	257	240	377.2	0.0	316	288	485.7			VIII	
IX	0.1	258	260	318.9	-0.2	315	318	385.9			IX	
X	0.1	258	258	279.5	-0.3	315	300	323.2			X	
XI	0.1	258	264	184.2	-0.3	314	338	220.7			XI	
XII	0.1	258	257	173.0	-0.4	312	311	200.1			XII	
2006 I	0.0	258	256	180.0	-0.6	310	317	211.8			I 2006	
II	-0.1	258	267	168.9	-0.8	308	315	188.5			II	
III	-0.2	257	255	212.0	-0.9	305	295	234.6			III	
IV	-0.3	257	284	270.6	-1.0	302	339	335.6			IV	
V	-0.2	256	254	237.3	-0.8	300	291	271.7			V	
VI	0.0	256	265	293.8	-0.3	299	311	344.6			VI	
VII	0.5	257	257	386.5	0.6	301	298	465.0			VII	
VIII	1.1	260	252	391.5	1.5	305	296	487.6			VIII	
IX	1.6	265	248	309.3	2.3	312	290	357.6			IX	
X	2.0	270	279	300.7	2.6	320	341	364.0			X	
XI	2.1	275	276	191.0	2.5	328	324	215.2			XI	
XII	1.9	281	290	203.4	2.1	335	357	236.9			XII	
2007 * I	1.6	285	284	196.7	1.5	340	339	225.9			* 2007	
II	1.1	288	289	184.7	0.9	343	342	206.1			II	
III	0.5	290	292	259.6	0.3	344	353	294.6			III	
IV	0.0	290	297	251.1	-0.1	344	345	309.1			IV	
V	-0.3	289	298	275.1	-0.2	343	354	328.8			V	
VI	-0.4	287	281	311.8	0.0	343	330	366.6			VI	
VII	-0.2	287	276	427.9	0.3	344	331	530.6			VII	
VIII	0.1	287	282	444.6	0.6	346	342	574.8			VIII	
IX	0.5	289	290	379.6	0.8	349	351	450.3			IX	
X	0.7	291	291	286.5	0.8	352	355	352.0			X	
	Percentage of change on the same period a year earlier					אחוז השינוי לעומת התקופה המקבילה בשנה הקודמת						
1999				7.6				7.4			1999	
2000				13.9				10.2			2000	
2001				7.4				0.9			2001	
2002				-8.3				-8.1			2002	
2003				-4.9				0.8			2003	
2004				6.7				9.6			2004	
2005				5.0				2.0			2005	
2006				4.4				0.7			2006	
2007 * I-X				9.7				11.6			I-X * 2007	