

הודעה לעיתונות

פקס' 02-6521340 http://www.cbs.gov.il info@cbs.gov.il

ירושלים, י' בטבת, תשס"ח

19 בדצמבר, 2007

249/2007

2,288 נפגעים ב-1,157 תאונות דרכים בחודש נובמבר 2007 מתוכם: 30 הרוגים ב-26 תאונות קטלניות

November 2007: 2,288 Casualties in 1,157 Road Accidents
Thereof: 30 Killed in 26 Fatal Accidents

בחודש נובמבר 2007 נרשמו על ידי משטרת ישראל (בתיקי ת"ד) 1,157 תאונות דרכים עם נפגעים (לא כולל תאונות שאירעו ביהודה ושומרון), מהן 26 תאונות קטלניות ו-107 תאונות עם פצועים קשה. בתאונות אלו נפגעו 2,288 איש, מהם 30 הרוגים ו-131 פצועים קשה.

על פי נתוני **המגמה**, נמצא כי במספר **התאונות** מסתמנת ירידה שהחלה בחודש נובמבר 2006 ועד לחודש נובמבר 2007, בקצב של כ-1.2% בממוצע לחודש וזאת לאחר עלייה בין החודשים יולי 2006 לאוקטובר 2006 בקצב של כ-0.3% בממוצע לחודש.

מספר **הנפגעים**, על פי נתוני המגמה מצביעים על כך שהחל בחודש אוקטובר 2006 ועד לחודש נובמבר 2007, נרשמה ירידה בקצב של כ-1.4% בממוצע לחודש וזאת לאחר עלייה בין החודשים מאי 2006 ועד לחודש ספטמבר 2006 בקצב של כ-0.3% בממוצע לחודש.

בנוסף, נרשמו בחודש נובמבר 2007 **ביהודה ושומרון** (לא כולל שטחי הרשות הפלשתינאית) 44 תאונות, מהן 3 תאונות קטלניות ו-8 תאונות עם פצועים קשה. בתאונות אלו נפגעו 118 איש, מהם 6 הרוגים ו-16 פצועים קשה.

יצוין, שבנוסף לכך, בחודש נובמבר 2007 נרשמו ע"י משטרת ישראל (בתיקי "כללי עם נפגעים") 4,970 דיווחים על תאונות דרכים עם נפגעים קל, מהם 90 ביהודה ושומרון.

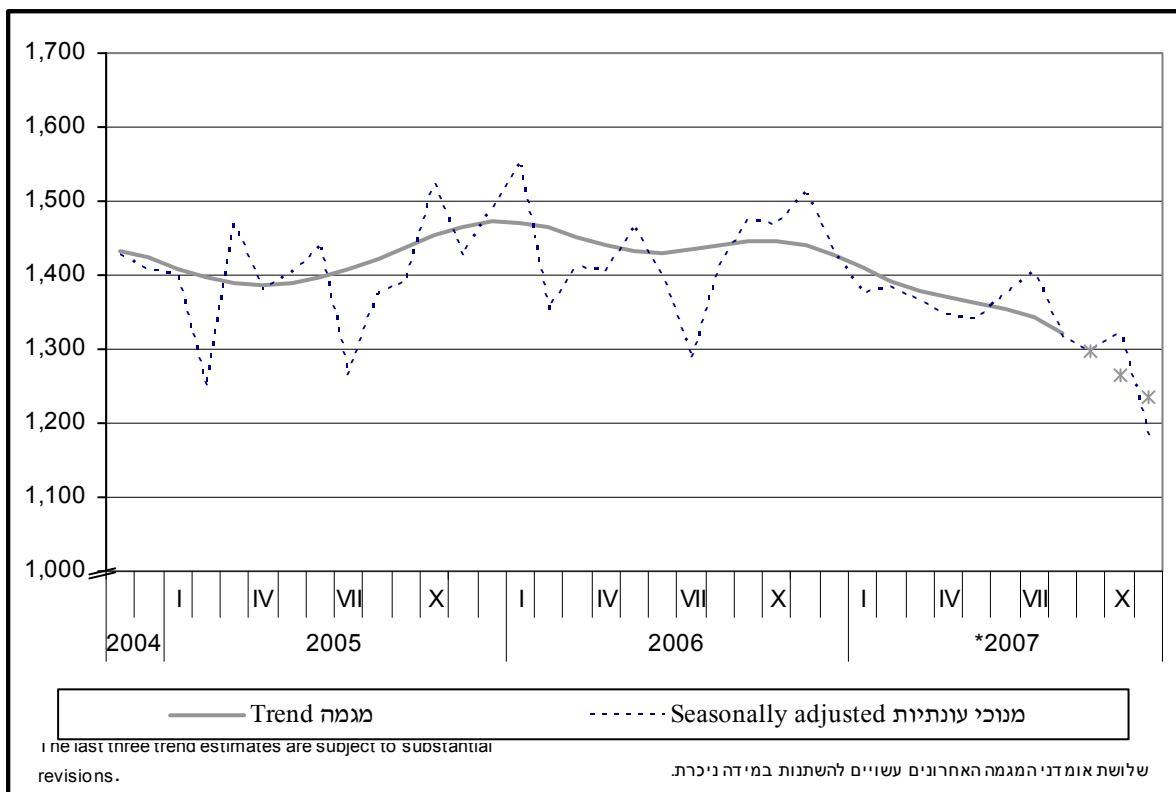
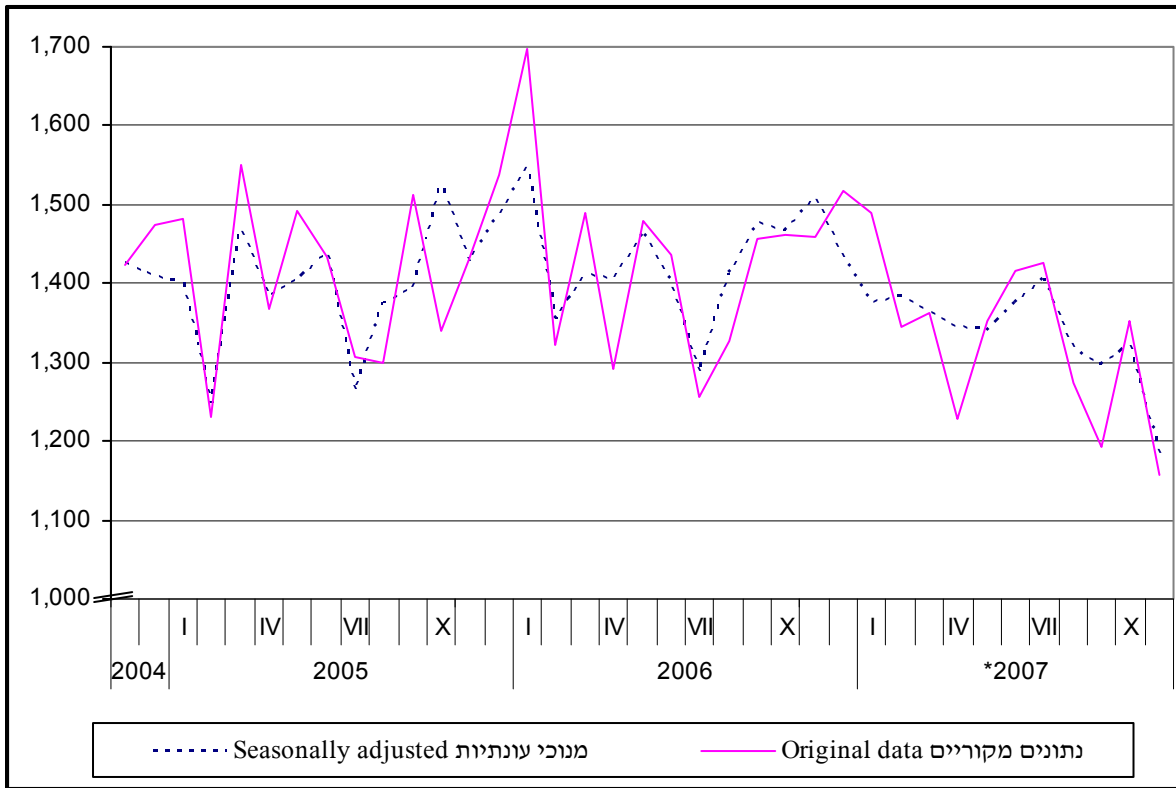
הנתונים מבוססים על עיבודים שנערכו בלשכה המרכזית לסטטיסטיקה מתוך קובץ תאונות דרכים עם נפגעים של משטרת ישראל. עיבוד החומר נעשה במימונה של הרשות הלאומית לבטיחות בדרכים.

• ההודעה הבאה על "תאונות דרכים עם נפגעים בחודש דצמבר 2007" תפורסם ב-23 בינואר 2008.

כתבו: יונת קנת-שינפלד וגילת גלימידי

לקבלת הסברים ניתן לפנות אל יחידת קשרי עיתונות בטל' 02-6527845 / 050-6235124

תאונות דרכים עם נפגעים - נתונים חודשיים Road Accidents with Casualties - Monthly Data



CENTRAL BUREAU OF STATISTICS

**ROAD ACCIDENTS WITH CASUALTIES
AND CASUALTIES, BY SEVERITY**

**תאונות דרכים עם נפגעים
ונפגעים, לפי חומרה**

Casualties					Accidents					תאונות
Thereof:		סך הכל			Thereof:		סך הכל			
מזה :	Total	מגמה	מנוכי עונתיות	נתונים מקוריים	קשות	קטלניות	מגמה	מנוכי עונתיות	נתונים מקוריים	
קשה	הרוגים	Trend	Seasonally adjusted	Original data	Serious	Fatal	Trend	Seasonally adjusted	Original data	
Seriously injured	Killed									
2,410	451			37,080	1,946	418			17,745	2003
2,442	480			36,919	1,968	428			17,762	2004
2,352	448			35,473	1,885	381			16,987	2005
2,296	414			35,903	1,871	373			17,193	2006
160	33	2,946	2,961	2,972	135	28	1,433	1,427	1,423	XI 2004
214	38	2,903	2,849	2,891	168	36	1,423	1,409	1,474	XII
193	37	2,886	2,811	2,998	142	32	1,408	1,400	1,482	I 2005
139	40	2,877	2,711	2,590	111	38	1,396	1,249	1,230	II
186	41	2,880	2,974	3,068	146	34	1,389	1,470	1,550	III
221	34	2,890	2,900	2,863	178	31	1,387	1,382	1,368	IV
193	37	2,903	2,961	3,045	168	30	1,390	1,402	1,493	V
242	40	2,914	3,060	3,096	194	28	1,397	1,438	1,434	VI
206	34	2,924	2,803	2,980	164	29	1,407	1,265	1,307	VII
196	37	2,936	2,858	2,822	154	28	1,421	1,375	1,299	VIII
183	36	2,950	2,862	3,065	142	32	1,438	1,392	1,513	IX
208	39	2,966	3,089	2,874	165	34	1,454	1,525	1,341	X
196	43	2,981	2,979	2,962	157	38	1,466	1,428	1,432	XI
189	30	2,991	3,053	3,110	164	27	1,473	1,488	1,538	XII
194	36	2,996	3,307	3,573	164	33	1,471	1,549	1,698	I 2006
202	25	2,996	2,930	2,773	160	23	1,464	1,354	1,322	II
177	40	2,993	2,915	3,065	145	37	1,452	1,410	1,489	III
150	29	2,992	3,010	2,833	118	28	1,441	1,405	1,292	IV
204	39	2,995	3,036	2,958	164	33	1,433	1,461	1,479	V
190	39	3,005	2,954	3,050	148	32	1,431	1,399	1,437	VI
170	28	3,020	2,530	2,524	142	27	1,435	1,286	1,256	VII
201	25	3,035	2,719	2,689	165	23	1,441	1,413	1,326	VIII
200	38	3,043	3,090	2,982	169	33	1,446	1,476	1,456	IX
207	36	3,039	3,248	3,304	170	34	1,446	1,467	1,461	X
208	33	3,018	3,124	3,030	174	31	1,440	1,510	1,460	XI
193	46	2,979	3,006	3,122	152	39	1,427	1,430	1,517	XII
176	32	2,927	2,884	3,065	140	30	1,410	1,375	1,490	I *2007
169	35	2,871	2,872	2,699	127	31	1,393	1,384	1,345	II
217	48	2,820	2,827	2,846	162	39	1,379	1,365	1,362	III
182	32	2,781	2,685	2,546	148	31	1,370	1,346	1,228	IV
171	30	2,753	2,664	2,605	151	25	1,362	1,341	1,353	V
174	31	2,729	2,743	2,838	145	30	1,354	1,376	1,415	VI
188	27	2,702	2,805	2,852	156	26	1,342	1,405	1,426	VII
157	40	2,663	2,691	2,724	129	30	1,322	1,316	1,274	VIII
183	32	2,610	2,676	2,492	149	26	1,296	1,296	1,193	IX
167	28	2,545	2,611	2,745	142	28	1,266	1,321	1,353	X
131	30	2,479	2,357	2,288	107	26	1,234	1,183	1,157	XI

* Temporary data

* נתונים ארעיים