

הודעה לעיתונות

פקס' 02-6521340 http://www.cbs.gov.il info@cbs.gov.il

הודעה קודמת בנושא זה פורסמה ב-13 בדצמבר 2007

ירושלים, וי בשבט תשס"ח
13 בינואר 2008
003 /2008

סחר החוץ של ישראל בשנת 2007 Israel's Foreign Trade – 2007

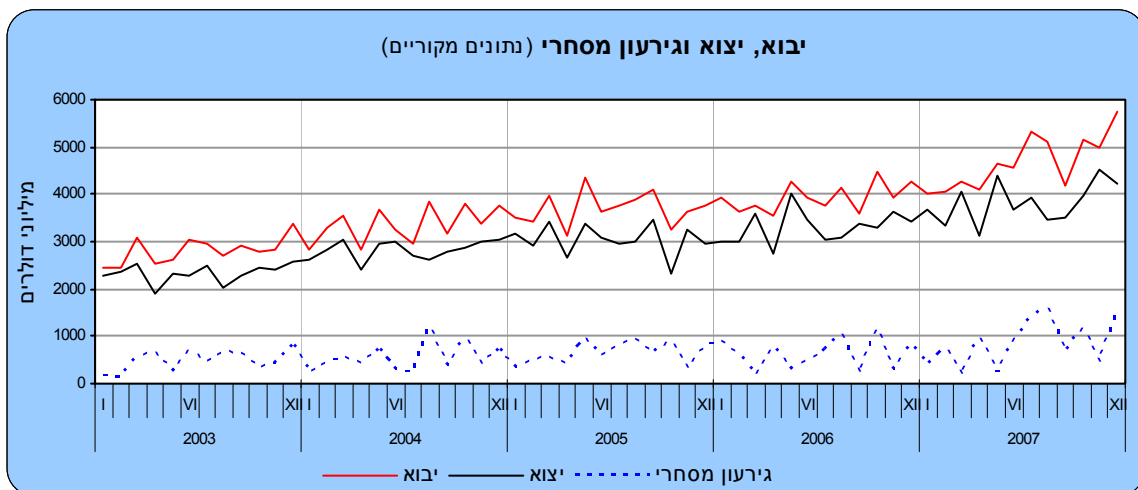
בשנת 2007:

- עלייה של 86.6% בגירעון המסחרי (ללא אניות, מטוסים, יהלומים וחומרי אנרגיה)
- עלייה של 18.6% ביבוא הסחורות
- עלייה של 15.6% ביצוא הסחורות
- עלייה של 16.9% ביצוא התעשייתי (ללא יהלומים)
- עלייה של 30.7% ביצוא החקלאי
- יצוא כימיקלים וזיקוק נפט (למעט תרופות) הסתכם ב-6.3 מיליארד דולר, הגבוה מבין כל ענפי התעשייה (למעט יהלומים)

מצגת

התפתחות סחר הסחורות בחודש דצמבר 2007 מובאת בסוף הודעה זו.

הגירעון המסחרי הסתכם בשנת 2007 ב-10.2 מיליארד דולר, לעומת 7.6 מיליארד דולר גירעון בשנת 2006. הגירעון המסחרי ללא אניות, מטוסים ויהלומים וחומרי אנרגיה, הסתכם ב-1.6 מיליארד דולר לעומת גירעון של 0.8 מיליארד דולר בשנת 2006.

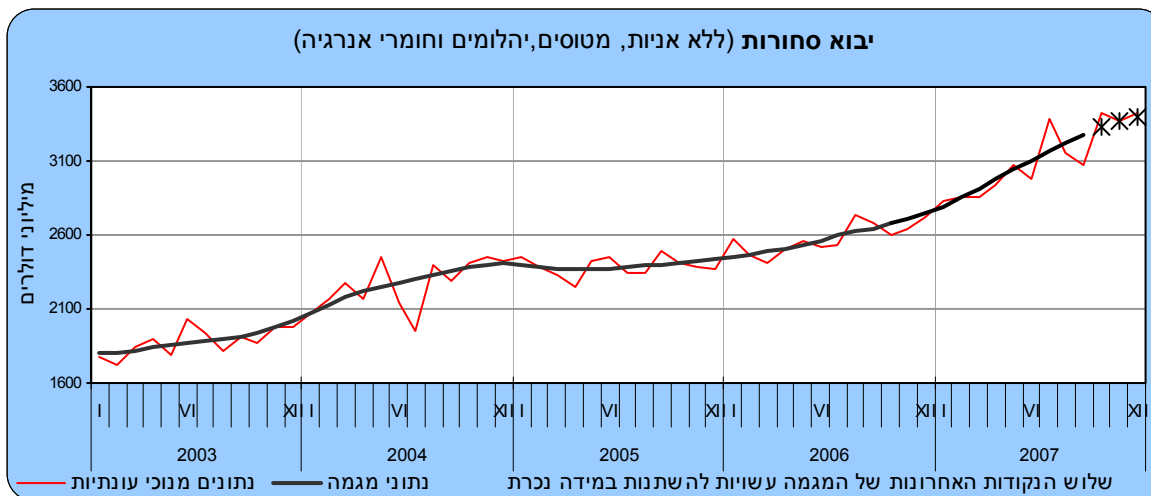


היצוא כאחוז מהיבוא (ללא אניות, מטוסים ויהלומים) היה ב-77.1% בשנת 2007, לעומת 78.4% בשנת 2006.

כתבה: הלן ברוסילובסקי

לקבלת הסברים ניתן לפנות אל יחידת קשרי עיתונות בטל' 02-6527845, 050-6235124

בשנת 2007, הסתכם יבוא הסחורות ב-56.1 מיליארד דולר, לעומת **יצוא** של 45.9 מיליארד דולר. **הגירעון המסחרי** הסתכם אפוא ב-10.2 מיליארד דולר. **יבוא הסחורות** בשנת 2007 עלה ב-18.6%. יבוא הסחורות, ללא אניות, מטוסים, יהלומים וחומרי אנרגיה, עלה בשנת 2007 ב-19.2% (6.0 מיליארד דולר) לעומת השנה הקודמת.



יצוא הסחורות בשנת 2007 עלה ב-15.6% בהשוואה לשנת 2006. יצוא הסחורות, ללא אניות, מטוסים ויהלומים, עלה בשנת 2007 ב-17.3% (5.2 מיליארד דולר) בהשוואה לשנת 2006.



נתוני יבוא ויצוא הסחורות הינם ארעיים, כוללים את הסחורות שעברו במכס ואינם כוללים את הסחר בין ישראל לרשות הפלשתינית. כמו כן, הנתונים אינם כוללים יצוא שירותים שכולל בין השאר יצוא תוכנה. **נתונים סופיים לשנת 2007 יפורסמו בחודש אפריל 2008**. נתונים על כלל היצוא ויבוא סחורות ושירותים מתפרסמים במסגרת מאזן התשלומים מדי רבע שנה.

מהנתונים עולה עוד כי בשנת 2007 הסתכם **היצוא התעשייתי** (למעט יהלומים) ב-34.0 מיליארד דולר, עלייה של 16.9% לעומת שנת 2006. **היצוא החקלאי** עלה ב-30.7% ב-2007 והסתכם ב-1.3 מיליארד דולר. **יצוא היהלומים** (מלוטשים וגולמיים) הסתכם ב-10.5 מיליארד דולר לעומת 9.3 מיליארד דולר ב-2006.

פירוט **היצוא התעשייתי לפי העוצמה הטכנולוגית** מצביע על עלייה, בהשוואה לשנת 2006, בכל הקבוצות: **בתעשיות טכנולוגיה עילית** (11.5%), **בתעשיות טכנולוגיה מעורבת עילית** (26.7%), **בתעשיות טכנולוגיה מעורבת מסורתית** (20.7%) ו**בתעשיות טכנולוגיה מסורתית** (5.5%).

פירוט **יבוא הסחורות** לפי יעוד מראה על עלייה ברוב הקבוצות: 27.3% ביבוא מוצרי צריכה, 22.2% ביבוא מכונות, ציוד כלי תחבורה להשקעות, 15.5% ביבוא חומרי גלם (ללא יהלומים וחומרי אנרגיה), 19.8% ביבוא חומרי אנרגיה, ועלייה של 11.4% ביבוא יהלומים (מלוטשים וגולמיים).

התפתחות סחר הסחורות בשנת 2007 לעומת שנת 2006 הושפעו בעיקר מעליות בכמויות שנמשכו במהלך שנת 2007. בנוסף לכך, הושפעה משינויים בערך הדולר לעומת המטבעות האחרים בהם נערכות עסקאות היבוא

פירוט הממצאים:

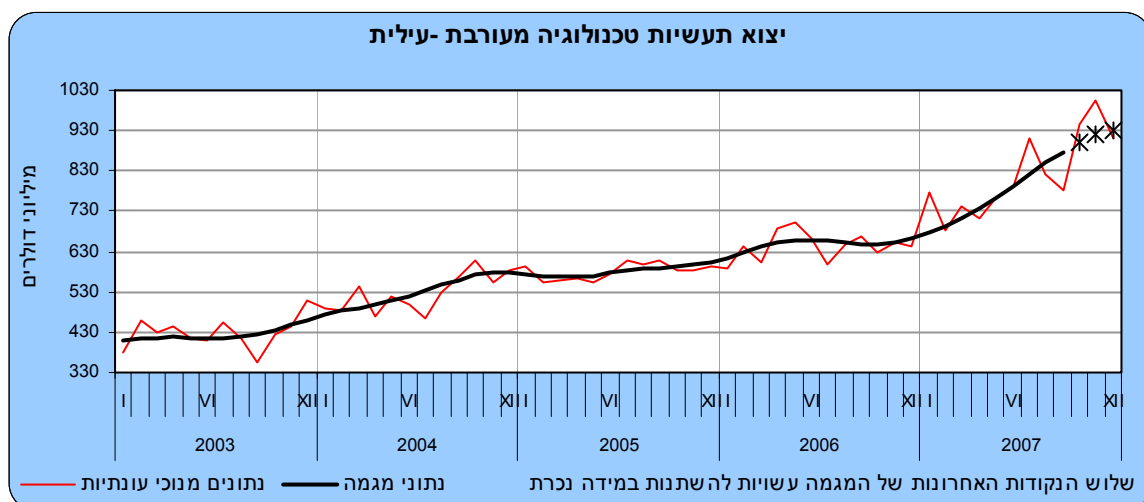
יצוא הסחורות

בשנת 2007 היווה היצוא התעשייתי (למעט יהלומים) 74.1% מכלל יצוא הסחורות אחוז גבוה בהשוואה לשנים הקודמות (73.8% בשנת 2006, 69.0% בשנת 2005 ו-69.7% בשנת 2004). יצוא יהלומים היווה 22.8%, בדומה לשנת 2006 ו-3% הנותרים היה היצוא חקלאי.

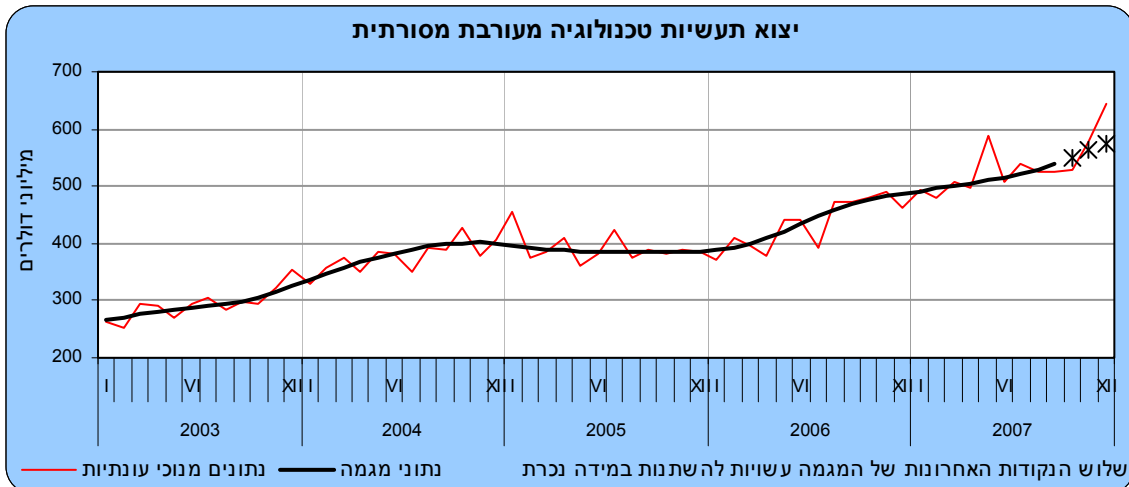
התפלגות היצוא התעשייתי לפי העוצמה הטכנולוגית מראה כי משקלן של תעשיות טכנולוגיה עילית ירד ל-46% ב-2007 (48% ב-2006). במונחים מוחלטים גדל בשנת 2007 יצוא זה ב-1.6 מיליארד דולר (11.5%). פירוט לפי ענפים מראה על עלייה של 43.7% ביצוא ענף כלי טיס, יצוא ענף ציוד לבקרה ופיקוח עלה ב-17.3% (643 מיליון דולר), יצוא ענף למכונות למשרד ומחשוב עלה ב-13.0% ויצוא ענף תרופות עלה ב-10.7% לאחר עלייה של 50.7% (1.1 מיליארד דולר) בשנת 2006. לעומת זאת, יצוא ענף ציוד תקשורת אלקטרוני ירד ב-12.8%.



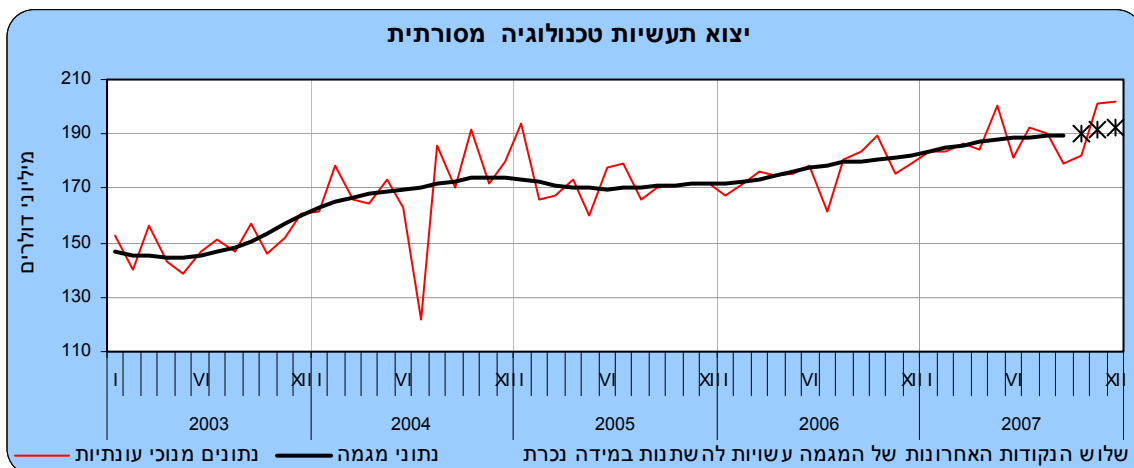
יצוא תעשיות טכנולוגיה מעורבת עילית, (29% מכלל היצוא התעשייתי) הסתכם בשנת 2007 ב-9.8 מיליארד דולר, בהשוואה ל-7.8 מיליארד דולר בשנת 2006, עלייה של 26.7%. רוב העלייה נרשמה בענף כימיקלים וזיקוקי נפט (למעט תרופות) אשר עלה ב-1.2 מיליארד דולר (24.0%). יצוא ענף מכונות וציוד עלה ב-497 מיליון דולר (27.0%). יצוא כלי רכב מנועיים עלה ב-202 מיליון דולר, עלייה של 40.3% לעומת שנת 2006.



יצוא תעשיות טכנולוגיה מעורבת מסורתית (19% מכלל היצוא התעשייתי) עלה בשנת 2007 ב-20.7% והסתכם ב-6.4 מיליארד דולר. רוב העלייה נרשמה ביצוא **ענף כרייה וחציבה** (עלייה של 308 מיליון דולר) וביצוא **ענף מוצרי מתכת** (עלייה של 266 מיליון דולר).



יצוא תעשיות טכנולוגיה מסורתית (6% מכלל היצוא התעשייתי) עלה בשנת 2007 ב-5.5% לעומת השנה הקודמת והסתכם ב-2.2 מיליארד דולר. עיקר העלייה נרשמה ביצוא **ענף מוצרי מזון, משקאות וטבק** (138 מיליון דולר). לעומת זאת, ירד **יצוא ענף טקסטיל, הלבשה ועור** ב-6.0%.



יצוא יהלומים (מלוטשים וגולמיים) הסתכם בשנת 2007 ב-10.5 מיליארד דולר, לעומת 9.3 מיליארד דולר בשנת 2006.

היצוא החקלאי הסתכם בשנת 2007 ב-1.3 מיליארד דולר, עלייה של 30.7% בהשוואה לשנת 2006. עלייה נרשמה **ביצוא ירקות** (51.0%) **וביצוא פרי הדר** (49.9%). לעומת זאת, נרשמה ירידה **וביצוא כותנה וגידולי שדה** (-8.8%).

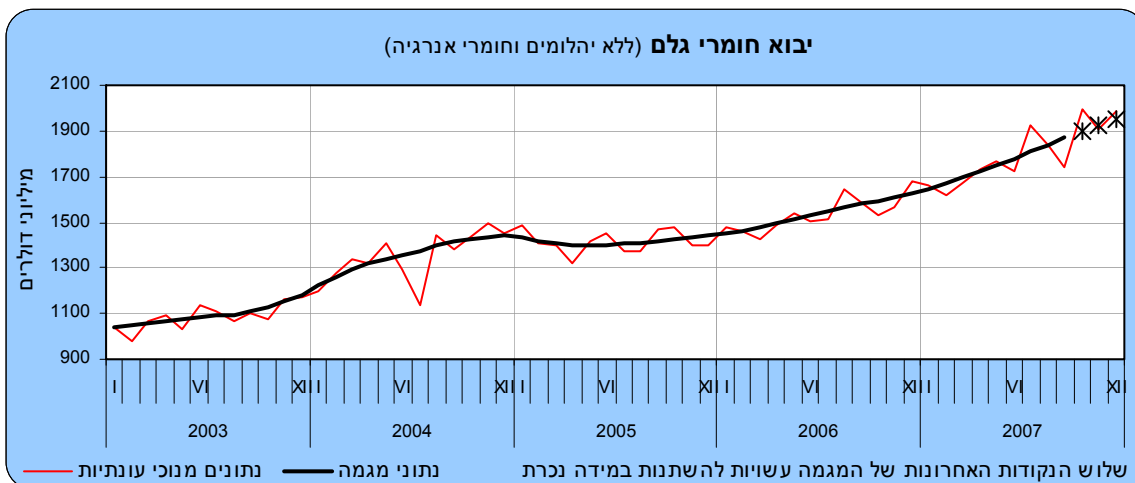
יבוא הסחורות

יבוא הסחורות, במחירים שוטפים בדולרים, הסתכם כאמור ב-56.1 מיליארד דולר והיה גבוה ב-8.8 מיליארד דולר בהשוואה לשנת 2006.

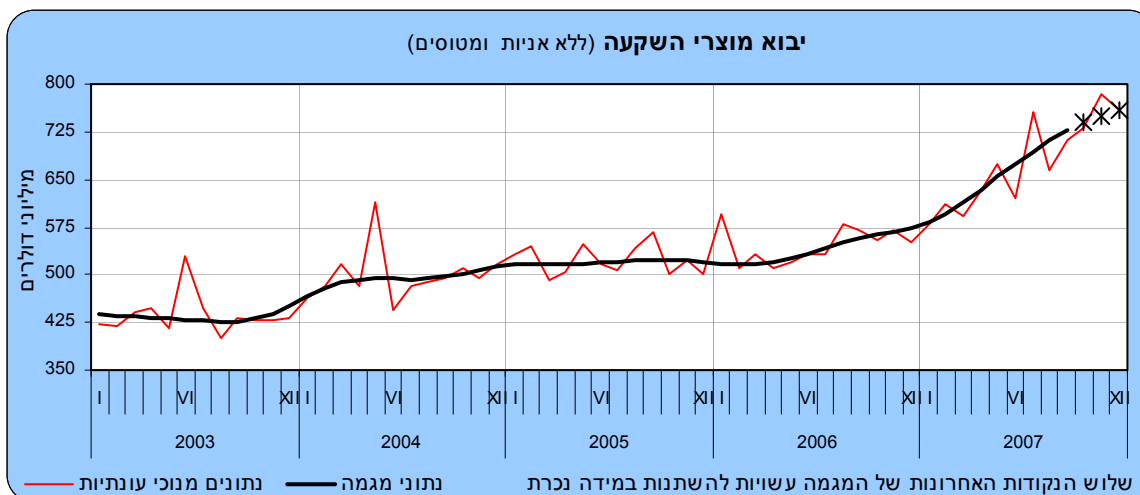
פירוט היבוא לפי יעוד מראה כי בשנת 2007 38% מכלל היבוא היה **יבוא חומרי גלם** (למעט יהלומים וחומרי אנרגיה), 14% **יבוא מכונות, ציוד וכלי תחבורה יבשתיים להשקעות**, 13% **יבוא מוצרי צריכה** ו-35% הנותרים **יבוא יהלומים, חומרי אנרגיה ואניות ומטוסים**.

יבוא חומרי גלם (למעט יהלומים וחומרי אנרגיה) הסתכם בשנת 2007 ב-21.4 מיליארד דולר, עלייה של 15.5% בהשוואה לשנת 2006.

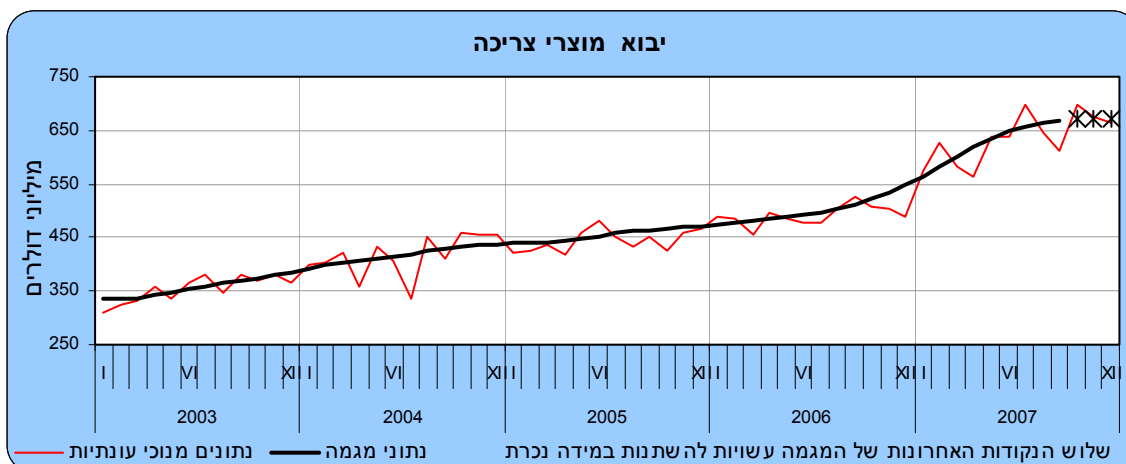
פירוט לפי קבוצות סחורות, מראה כי נרשמו עליות ברוב הקבוצות. עליות בולטות נרשמו **ביבוא עץ ומוצרי** (38.5%), **יבוא תשומות לחקלאות** (36.6%) **ביבוא ברזל ופלדה** (34.9%) **וביבוא גומי ופלסטיקה** (18.9%).



יבוא מוצרי השקעה (למעט אניות ומטוסים) הסתכם בשנת 2007 ב-8.0 מיליארד דולר. בשנת 2007 עלה יבוא זה ב-22.2% בהמשך לעלייה של 6.2% בשנת 2006. עלייה בולטת נרשמה **ביבוא מכוניות נוסעים לצרכים עסקיים** (63.3%). **יבוא מכוניות וציוד** עלה בשנת 2007 ב-23.3%.



יבוא מוצרי צריכה עלה בשנת 2007 ב-27.3% בהמשך לעלייה של 10.7% בשנת 2006. עיקר העלייה נרשמה **ביבוא**



מוצרי בני קיימה (39.3%), כאשר **יבוא כלי תחבורה** עלה ב-50.2% ו**יבוא ריהוט ומוצרי חשמל ביתיים** עלה ב-32.4%. **יבוא מוצרים לצריכה שוטפת** עלה ב-18.4%. עיקר העלייה נרשמה **ביבוא מזון ומשקאות** (23.0%).

יבוא יהלומים (גולמיים ומלוטשים) הסתכם בשנת 2007 ב-9.6 מיליארד דולר לעומת 8.7 מיליארד דולר בשנת 2006.

יבוא מוצרי אנרגיה (דלק גולמי, תזקימים ופחם) הסתכם בשנת 2007 ב-8.9 מיליארד דולר, גבוה ב-19.8% לעומת שנת 2006. התפתחות זו מושפעת בעיקר מעליות מחירי הדלקים בעולם.

התפתחות הסחר בחודש דצמבר 2007

נתוני המגמה בחודשים האחרונים - בחישוב שנתי

- עלייה ביצוא הסחורות בכל רמות הטכנולוגיה
- האטה ביבוא מוצרי צריכה

בחודש דצמבר 2007, הסתכם **יצוא הסחורות** ב-4.2 מיליארד דולר, **יבוא הסחורות** ב-5.7 מיליארד דולר **והגירעון המסחרי** ב-1.5 מיליארד דולר.

יזכר שבחודש דצמבר 2007 התחזק הדולר של ארה"ב מול רוב המטבעות: 0.8% מול האירו, 2.6% מול הלירה שטרלינג, 1.2% מול היין היפני ו-1.5% מול הפרנק השוויצרי.

נתוני המגמה שחושבו בלשכה המרכזית לסטטיסטיקה לאחר ניכוי השפעות עונתיות וגורמים בלתי סדירים, מצביעים על עלייה של 2.0% בממוצע לחודש (27.3% בחישוב שנתי) **ביצוא הסחורות** בשלושת החודשים האחרונים של שנת 2007 בהמשך לעלייה של 2.2% בממוצע לחודש בחודשים יולי-ספטמבר 2007 (29.3% בחישוב שנתי).

נתוני המגמה של **היצוא התעשייתי** מצביעים על עלייה של 2.0% בממוצע לחודש בשלושת החודשים האחרונים של שנת 2007 (26.3% בחישוב שנתי), לעומת 2.2% בממוצע לחודש ביולי-ספטמבר 2007 (30.3% בחישוב שנתי).

פירוט נתוני המגמה של היצוא התעשייתי לפי עוצמה טכנולוגית:

יצוא תעשיות טכנולוגיה עילית, עלה בחודשים אוקטובר-דצמבר 2007 ב-2.7% בממוצע לחודש (38.2% בחישוב שנתי). זאת, בהמשך לעלייה של 2.2% בממוצע לחודש ביולי-ספטמבר 2007 (30.3% בחישוב שנתי). נתוני היצוא לפי ענף מראים על עלייה **ביצוא ענף רכיבים אלקטרוניים** (3.1% בממוצע לחודש, 44.8% בחישוב שנתי)

נתוני המגמה של **יצוא תעשיות טכנולוגיה מעורבת עילית** מצביעים על עלייה של 2.0% בממוצע לחודש בשלושת החודשים האחרונים של שנת 2007 (27.3% בחישוב שנתי). פירוט לפי ענפים מראה על עלייה **ביצוא ענף הכימיקלים** (43.1%) באותם חודשים של שנת 2007.

נתוני המגמה של **יצוא תעשיות טכנולוגיה מעורבת מסורתית** מצביעים על עלייה של 2.0% בממוצע לחודש בשלושת החודשים האחרונים של שנת 2007 (26.8% בחישוב שנתי). פירוט לפי ענפים מראה על עלייה **ביצוא ענף מוצרי מתכת בסיסית** (34.5%) באותה תקופה של 2007.

נתוני המגמה של **יצוא תעשיות טכנולוגיה מסורתית** מצביעים על עלייה של 5.7% בשלושת החודשים האחרונים של שנת 2007. פירוט לפי ענפים מראה על עלייה **ביצוא ענף עץ, ריהוט, נייר ודפוס** (16.8%) באותה תקופה של 2007.

ביבוא הסחורות נרשמה עלייה של 14.9% בחישוב שנתי בשלושת החודשים האחרונים של שנת 2007, בהמשך לעלייה של 23.9% ביולי-ספטמבר 2007.

מפירוט נתוני המגמה עולה כי בשלושת החודשים האחרונים של 2007 עלה **יבוא חומרי גלם** ב-18.2% בחישוב שנתי, בהמשך לעלייה של 21.9% ביולי-ספטמבר 2007.

פירוט לפי קבוצות **יבוא חומרי גלם** מצביע על עלייה **ביבוא ברזל ופלדה** (28.8%), **ביבוא בדים וחוטים** (20.0%) ו**ביבוא גומי ופלסטיקה** (15.8%).

מפירוט נתוני המגמה עולה כי בשלושת החודשים האחרונים של שנת 2007 עלה **יבוא מוצרי השקעה** ב-20.0% בשיעור שנתי בהמשך לעלייה של 33.4% בחודשים יולי-ספטמבר 2007.

בשלושת החודשים האחרונים של שנת 2007 נרשמה האטה **ביבוא מוצרי צריכה**, על פי נתוני המגמה, שעלה ב-2.8% בשיעור שנתי לעומת 13.1% בחודשים יולי-ספטמבר 2007. **יבוא מוצרים לצריכה שוטפת** עלה ב-11.3%. לעומת זאת, **ביבוא מוצרי בני קיימה** (ריהוט, מוצרי חשמל ביתיים וכלי תחבורה) נרשמה בשלושת החודשים האחרונים ירידה של 3.9% בשיעור שנתי.

*הודעה לעיתונות הבאה "סחר החוץ של ישראל- ינואר 2008" תפורסם ב-13 בפברואר 2008.

פרסומים נוספים בנושא סחר חוץ:

הסברים, הגדרות ומקורות (באינטרנט בלבד):

http://www1.cbs.gov.il/reader/fr_trade/intro_heb.pdf

"ירחון לסטטיסטיקה של סחר חוץ" (באינטרנט בלבד):

http://www1.cbs.gov.il/reader/fr_trade/ftmenu_h_v1.htm

הודעה לעיתונות "סחר חוץ לפי ארצות":

http://www1.cbs.gov.il/reader/newhodaot/hodaa_template.html?hodaa=200716247

הודעה לעיתונות "יבוא לפי ארץ מקור-2006":

http://www1.cbs.gov.il/reader/newhodaot/hodaa_template.html?hodaa=200716164

הודעה לעיתונות "מאזן מסחרי לפי עוצמה טכנולוגית-2006":

http://www1.cbs.gov.il/reader/newhodaot/hodaa_template.html?hodaa=200716134

הודעה לעיתונות "ייצוא לפי ענף וארצות, 2006-2000":

http://www1.cbs.gov.il/reader/newhodaot/hodaa_template.html?hodaa=200716192

הודעה לעיתונות "מדדי מחירים בסחר חוץ":

http://www1.cbs.gov.il/reader/newhodaot/hodaa_template.html?hodaa=200716190

הודעה לעיתונות "שערי מטבע":

http://www1.cbs.gov.il/reader/newhodaot/hodaa_template.html?hodaa=200816001

"סחר חוץ" סדרת סטטיסטיקה מס' 39

http://www.cbs.gov.il/statistical/trade_39_h.pdf

"סחר חוץ-2005" סדרת סטטיסטיקה מס' 64

http://www.cbs.gov.il/statistical/trade_64_h.pdf

מצגת "סחר חוץ 2007" (באינטרנט בלבד):

http://www.cbs.gov.il/hodaot2007n/16_08_001maz.pdf

יבוא, סחורות וארצות 1996–2001 (תקליטור בלבד)

יבוא, סחורות וארצות 2002–2006 (תקליטור בלבד)

יצוא, סחורות וארצות 1996–2006 (תקליטור בלבד)

1. היבוא והיצוא נרשמים בהתאם לשיטה המיוחדת " (Special System)¹, לפיה נכללות בסטטיסטיקה הסחורות העוברות דרך המכס. בהתאם לכך, לא כולל היבוא, סחורות המיובאות והמאוחסנות במחסני ערובה (Bonded Warehouses), והיצוא, אינו כולל סחורות המיוצאות ממחסנים אלה. אף סחורות הנמצאות במעבר אינן נכללות בסחר.
- א. היבוא ברטו כולל משלוחים שיובאו מחוץ לארץ לשימוש מקומי (כולל לאשפיה ולתיקון) ואשר שוחררו מיד עם פריקתם על ידי המכס, או ששוחררו לאחר זמן ממחסני ערובה של המכס. נתוני היבוא אינם כוללים סחורות שהוכנסו למחסני ערובה, מלבד מספר מקרים של מפעלים יצרניים שהוכרו כמחסני ערובה. היבוא אינו כולל משלוחים שיוצאו בעבר והוחזרו לישראל שנית, ללא עיבוד כלשהו.
- ב. היבוא נטו מתקבל ע"י הפחתה מערך היבוא ברטו, ערך טובין, שיובאו בתקופות קודמות והוחזרו לספק בחו"ל ללא עיבוד או שינוי הצורה. מאחר ואין אפשרות לאתר את תאריך הכניסה לישראל של הטובין המוחזרים לחו"ל, מתבצע הניכוי בתאריך ההחזרה. מסיבה זו מנוכות ההחזרות מהסך הכללי ולא מהפירוט לפי ענפי הכלכלה השונים.
- ג. היצוא ברטו הוא זרם המוצרים לחו"ל למעט משלוחי סחורות שיובאו קודם והוחזרו לספק בחו"ל מבלי שעברו עיבוד כלשהו. נכללים גם טובין מעובדים למחצה שנשלחו לחו"ל לעיבוד נוסף, שיוחזרו בעתיד לשולח, וכן טובין שיובאו ונמכרו לחו"ל ללא עיבוד והקונה אינו הספק.
- ד. היצוא נטו מתקבל ע"י הפחתה מערך היצוא ברטו, ערך של טובין שיוצאו בתקופות קודמות והוחזרו לספק בישראל ללא עיבוד או שינוי צורה. מאחר ואין אפשרות לאתר את תאריך המשלוח לחו"ל של החזרות היצוא מחו"ל, מתבצע הניכוי לפי תאריך ההחזרה במקום לפי תאריך היציאה. מסיבה זו ההחזרות מנוכות רק מהסך הכללי ולא מהפירוט לפי ענפי הכלכלה השונים, פרט ליהלומים.
2. תאריך הרישום הסטטיסטי של היבוא הוא תאריך שחרור הטובין ע"י רשויות המכס, ושל היצוא הוא תאריך טעינת הטובין על האנייה, על המטוס או על משאיות (העברה יבשתית לירדן).
3. נתוני סחר חוץ כוללים, בין השאר, את העסקות והסחורות המפורטות להלן:
- א. יבוא ויצוא אישי: חפצים אישיים של עולים, יספטמבר, תושבים חוזרים ודיפלומטים זרים (יבוא) וכן של יורדים (יצוא).
- ב. משלוחים בחבילות דואר (בתמורה ומתנות).
- ג. כלי שיט וכלי טיס כלולים בנתוני יבוא ובנתוני יצוא, בין שעברו את גבולות המכס ובין שלא. היבוא כולל אניות שנרכשו בחו"ל ע"י חברות ישראליות, המפליגות תחת דגל ישראלי או דגל נוחות זר (יצואן כי כלי השיט והטיס לא עוברים תהליך שחרור המכס). היצוא כולל אניות ומטוסים שיוצרו בישראל או שנרכשו בעבר בחוץ לארץ ונמכרו בחו"ל בתקופת הדיווח.
- ד. מוצרים לתערוכות ולירידים כלולים בנתוני סחר חוץ רק אם נמכרו או נמסרו ללא תמורה. החזרות מתערוכות לא נכללות בסחר, אך יש קשיים טכניים לאתר זרמים אלה.
- ה. ציוד המיובא או המיוצא על בסיס של החכרה (למשל מחשבים אלקטרוניים וציוד אחר לעיבוד נתונים).
- ו. זהב וכסף לא-מוניטריים, בצורה מעובדת או מעובדת בחלקה, גרוטאות ושאריות המיועדות לתעשייה, לצורפות או לצרכים רפואיים.
- ז. דלק ומזון המסופקים לאניות ולמטוסים זרים בנמלים ישראליים כלולים בנתוני היצוא החל משנת 1969, למרות שלא עברו את גבולות המכס.
4. עסקות וסחורות מיוחדות שאינן נכללות בסטטיסטיקה של סחר חוץ
- א. סחורות מיובאות או סחורות מיוצאות לתקופת זמן מוגבלת והמוחזרות מבלי שעברו עיבוד כלשהו, כגון: חפצים אישיים של תיירים (כולל מכוניות), טובין המיועדים לתערוכות, ירידים, תצוגות וכד'; סחורות המיועדות לאחסנה זמנית בלבד; ציוד הנשלח לביצוע עבודות קבלניות ומוחזר לאחר השימוש בו.
- ב. חפצים שנקנו ע"י תיירים בישראל; חפצים שנקנו ע"י תיירים ישראליים בחו"ל למעט אלו שעבורם נגבו דמי מכס – טובין אלו יכללו בסך היבוא. אומדן ערך קניות התיירים בישראל ותיירים ישראליים בחו"ל כולל בחשבון השירותים במאזן התשלומים.
- ג. מנועים וחלקים של מטוסים הנשלחים על ידי חברות תעופה מקומיות לסניפיהן ולנציגיהן בחו"ל להחלפה או לתיקון, וכן אלה הנשלחים ארצה מהסניפים בחו"ל לתיקון או להחלפה.
- ד. דגים אשר נדוגו על ידי ספינות דיג ישראליות.
- ה. זהב מוניטרי, ניירות ערך, שטרי כסף ומטבעות בעלי הילך חוקי או שעומדות להיכנס להילך חוקי (שטרי הכסף המקומיים שהודפסו בחו"ל ירשמו לפי הערך שנקבע על ידי בית הדפוס ולא על פי הערך הנקוב).
- ו. דלק ומזון המסופקים לאניות ולמטוסים ישראליים בנמלים בחו"ל (נרשם במאזן התשלומים כשירותים).

¹ United Nations, *International Trade Statistics Concepts & Definitions*, Special Papers, Series M, No. 52/Rev.2, 1998.

ז. זיבורית (**ballast**) ומילא (**dunnage**) המסופקים לאניות זרות בנמלי הארץ ולאניות ישראל בנמלים זרים.
 ח. יבוא ציוד צבאי וכלי לחימה (אומדן הערך כולל בחשבון הסחורות במאזן התשלומים). הזרם לא נכלל ביבוא הטובין, מאחר שלא עובר את התהליך הרגיל של השחרור במכס.

5. הסחר עם הרשות הפלסטינית
 נתוני הסחר לא כוללים את העסקות עם תושבי הרשות הפלסטינית. לא נכללו בהם גם ערך סחורות היבוא והיצוא שעברו בתחנות המכס הישראלי והשייכים לתושבי הרשות הפלסטינית. נתוני הסחר עם הרשות הפלשתינאית מתפרסמים במאזן התשלומים.

סיווג הסחורות

1. סיווג הסחורות, לפיו מעבדים ומפרסמים את הנתונים הסטטיסטיים של סחר חוץ, מתבסס על הסיווג המשמש את המכס¹ בתהליך הטיפול במשלוחי היבוא ובמשלוחי היצוא: נתוני היבוא לפי הפירוט של תעריף המכס², ונתוני היצוא - לפי "סיווג סחורות היצוא"³.
2. סיווג חדש בן שמונה ספרות, שהתקבל בשנת 1962, התבסס על מינוח התעריף הבינלאומי של בריסל "**Brussels' Tariff - B.T.N.**" סיווג זה, אפשר פרוט רחב יותר של הסחורות, והביא לשיפור במשמעות של ערך היחידה בסחורות רבות יותר לעומת הסיווג הקודם.
3. החל מ-1 בינואר, 1988 מתבסס סיווג הסחורות של המכס ושל הנתונים הסטטיסטיים על מינוח בינלאומי חדש, שהוכן על ידי המועצה לשיתוף בענייני מכס. המינוח החדש נקרא "השיטה המתואמת לתיאורם ולקידודם של טובין" - "**The Harmonized Commodity and Coding System**" (להלן "השיטה המתואמת" - "**H.S.**")⁴. המינוח החדש מחליף את "המינוח לסיווג טובין בתעריף המכס", שגרסתו האחרונה כונתה "מינוח מועצת שיתוף המכס" (ממש"מ **C.C.C.N.**). במוסף מיוחד לרבעון לסחר חוץ מס' 4/1988 מובאים פרטים על מינוח זה, על מטרותיו, על מבנהו ועל עקרונות הסיווג.
5. שינויים בסיווג זה בוצעו בשנים, 1986, 1988, ו-2002.

סיווג סיטי"ק⁵

נתוני היבוא והיצוא מוצגים גם לפי סיווג "הסיווג האחד של סחר חוץ" של המשרד הסטטיסטי של האו"ם (סיטי"ק - **S.I.T.C.**)⁶. בסיווג זה ערוכות הסחורות בקבוצות בדרך מתאימה יותר להצגה סטטיסטית, והוא מתקבל על ידי מיון מיוחד של הפרטים בסיווג המכס וריכוזם בקבוצות על פי המבנה של הסיווג. פרטים נוספים על הסיווג סיטי"ק בגרסתו האחרונה מובאים במוסף מיוחד לרבעון לסטטיסטיקה של סחר חוץ מס' 1/1988.

סיווג לפי ענפי כלכלה

נתוני היבוא מוצגים לפי ענף מקור, דהיינו, לפי הענף הכלכלי אליו משתייך המוצר לפי אופיו, על סמך תיאור הסחורה בסיווג הסחורות, ולא על סמך הענף של היצואן. הגדרת הענפים מבוססת על סיווג ענפי הכלכלה שערכה הלמ"ס. החל מרבעון לסחר חוץ לסטטיסטיקה של סחר חוץ מס' 1/1995 מתפרסמים נתוני יבוא סחורות כשהם מסווגים לפי ענף (מקור)⁷. לפני כן, סווגו סחורות היצוא לפי "הסיווג האחד של ענפי הכלכלה 1970" (פרסום טכני מס' 46). החל מירחון לסטטיסטיקה של סחר חוץ 8/2003 מתפרסמים נתוני יבוא הסחורות כשהם מסווגים לפי ענף (מקור)⁸ חדש. ניתן לקבל נתוני יבוא מסווגים לפי הענף החדש ממאגר הנתונים של הלשכה (נתונים משנת 1988 ואילך).

4. סיווג לפי ייעוד כלכלי

עפי" סיווג זה, מוצגים נתוני היבוא, לפי שלושה שימושים: מוצרי צריכה, חומרי גלם לייצור ומוצרי השקעה, ומחולקים לקבוצות משנה. במקרים אחדים, כאשר מוצר מיועד ליותר מאשר שימוש אחד, מחולק ערך היבוא שלו בין השימושים המתאימים (לדוגמא: מכוניות נוסעים מיועדות לצריכה ולהשקעה, סוכר - לצריכה, וכחומר גלם). בסיווג זה חלוקת היבוא היא לשימושים ראשוניים של הסחורות, כלומר, השימוש הראשון שנעשה בהן. סחורות בלתי מעובדות וסחורות מעובדות למחצה וחלקים להרכבת מכוניות וכלי רכב, מסווגים ב"חומרי גלם". כן נכללים ב"חומרי גלם" חלקי חילוף, כלים ואביזרים לשימוש נוסף. הסיווג לפי הייעוד נעשה על פי "סקר ייעודי יבוא" הנערך בלמ"ס אחת למספר שנים.

¹ <http://www.mof.gov.il/customs/taarif.htm>

² תעריף המכס ומס קנייה לשנת תש"ס - 2002, ערוך על פי H.S. - 2002 קובץ התקנות מס' 1295 מ-1/02/1.

³ אגף המכס ומשרד התעשייה והמסחר סיווג סחורות היצוא, ערוך על פי H.S. - 1988, ילקוט מס' 511 מ-1/1/88, מעודכן לשנת 1992.

⁴ http://europa.eu.int/comm/eurostat/ramon/nomenclatures/index.cfm?TargetUrl=LST_NOM

⁵ United Nations, *Standard International Trade Classification, Revision III Statistical Papers, Series M*,

No.34, New York, 1986.

⁶ <http://unstats.un.org/unsd/cr/registry/regcst.asp?CI=14>

⁷ הלשכה המרכזית לסטטיסטיקה והמועצה הציבורית לסטטיסטיקה, הסיווג האחד של ענפי כלכלה 1993, פרסום טכני מס' 63, ירושלים, תשנ"ד-1993

⁸ הלשכה המרכזית לסטטיסטיקה והמועצה הציבורית לסטטיסטיקה, הסיווג האחד של ענפי כלכלה 1993, פרסום טכני מס' 63, ירושלים, תשס"ג - 2003.

סיווג סחורות היבוא לפי ייעוד כלכלי עודכן החל מרבעון לסחר חוץ 3/1993 על בסיס סקר ייעודי יבוא 1988 שפורסם בסדרת פרסומים מיוחדים מספר 952.⁹
עד אז סווגו סחורות היבוא לפי סקר 1982/83 שפורסם בסדרת פרסומים מיוחדים מספר 787.¹⁰

סיווג לפי עוצמה טכנולוגית

עפ"י סיווג זה, כפי שהוצע בשנת 1997 ע"י ארגון ה-OECD, מסווגים ענפי התעשייה לארבע קבוצות: תעשיות טכנולוגיה עילית, תעשיות טכנולוגיה מעורבת עילית, תעשיות טכנולוגיה מעורבת מסורתית, ותעשיות טכנולוגיה מסורתית. החלוקה מבוססת על שני אינדיקטורים, ההוצאה למחקר ופיתוח (מו"פ) כחלק מהערך המוסף, וההוצאה על מו"פ כחלק מהתפוקה.
בישראל תואמת החלוקה לפי עוצמה טכנולוגית את הגדרת ה-OECD¹¹, למעט הענפים הבאים:

- ענף "יצור ציוד לבקרה ופיקוח" מסווג בתעשיות טכנולוגיה עילית. ב-OECD מסווג ענף זה בתעשיות טכנולוגיה מעורבת עילית.
- ענף "יצור נפט ומוצרי" מסווג ביחד עם "כימיקלים וזיקוק נפט" בתעשיית טכנולוגיה מעורבת עילית. ב-OECD מסווג ענף זה בתעשיות טכנולוגיה מעורבת מסורתית.
- פרוט ענפי התעשייה הנכללים בכל אחת מהקבוצות:
- תעשיות טכנולוגיה עילית כוללות את ענפי הציוד האלקטרוני, ציוד לבקרה ופיקוח, מכונות למשרד ומחשוב, כלי טיס ותרופות.
- תעשיות טכנולוגיה מעורבת עילית כוללות את ענפי זיקוק נפט, ענפי הייצור של הכימיה (ללא תרופות), מכונות, ציוד ומנועים חשמליים וכלי הובלה (ללא כלי טיס).
- תעשיות טכנולוגיה מעורבת מסורתית כוללות את ענפי כרייה וחציבה, ייצור גומי ופלסטיקה, מוצרי מתכת, ברזל ומינרלים אחרים ותכשיטים.
- תעשיות טכנולוגיה מסורתית כוללות את ענפי מזון משקאות וטבק, טקסטיל, הלבשה, מוצרי עור, נייר, דפוס, מוצרי עץ ורהיטים.

חומרי אנרגיה

הנתונים על יבוא דלק כוללים דלק גולמי ומוצרי דלק, כגון: תזקיית דלק ובנוזין וכן פחם ומוצרי.

ערך הסחורות

1. ערך היבוא נקבע עפ"י דיווח היבואנים למכס ומבוסס על ערך העסקה, כפי שהוגדר מושג זה באמנת בריסל בדבר הערכת טובין לצורכי מכס (1950). ערך העסקה מייצג את הערך לפיו נמכרו הטובין, בתוספת הוצאות הובלה וביטוח עד לגבול הארץ המייבאת, כולל דמי פריקה בנמל המוצא. הגדרה זו של ערך העסקה ביבוא תואמת את הערכת הטובין לפי בסיס סי"פ - (C.I.F. Cost, Insurance and Freight). במרבית המקרים כולל הערך לצורכי המכס גם זקיפה של הוצאות מקומיות - דמי רציף והוצאות סבלות. מסי יבוא ומסים אחרים המוטלים על סחורות מיובאות אינם כלולים בערך לצורכי מכס. כשיבוא מוצרים אינו מלווה בזרימה כספית נגדית וקיים קושי בקביעת ערך העסקה (כמו במתנות), נקבע הערך בהתאם לאומדן המבוסס על מחירי השוק. כך, למשל, יקבע המחיר של יבוא מתנות למוזיאונים על פי הערכת שספטמבר הביטוח. סחורות יבוא המשוחררות כנגד עירבון נרשמות בהתאם לתאריך השחרור בפועל כנגד עירבון, עד הסדרת החשבון הסופי. תיקון הערך ליבוא זה נרשם עם הסדרת החשבון הסופי (חיסול העירבון) ומיוחס אף הוא לתאריך השחרור בפועל של הטובין (כלומר ייתכן תיקון ערך היבוא גם לאחר מספר חודשים).
2. נתוני היבוא נרשמים ברשימוני היבוא במטבע העסקה ומחושבים בשקל חדש לפי השערים ביום השחרור מהמכס, וערכם מחושב גם בדולרים של ארה"ב. שערי החליפין לצרכים אלו הם שערים לצורכי מכס ביום התרת הרשימוני. בפרסומי סחר חוץ מוצגים הערכים של היבוא והיצוא בדולרים של ארה"ב. מאז ניוד הלירה הישראלית באוקטובר 1977, שערי החליפין בין הלירה או השקל למטבעות הזרים העיקריים נקבעו לצורכי המכס על פי שער שהוכתב ע"י שלטונות המכס על פי הנתונים של בנק ישראל. במידה וחלות תנודות של יותר משני אחוזים בשער היומי של מטבע כלשהו, כפי שנקבע ע"י בנק ישראל, גם השער לצורכי מכס משתנה. בדצמבר 1980 ובספטמבר 1985 חלו שינויים במטבע הישראלי: בדצמבר 1980 הומרה הלירה בשקל וערך ההמרה היה 10 לירות ל-1 שקל. בספטמבר 1985 הומר השקל לשקל חדש וערך ההמרה היה 1,000 שקל, ל-1 שקל חדש.
- ערך היצוא - נתוני היצוא נרשמים לפי ערך העסקות פו"ב (F.O.B. free on board), ללא ניכוי ההנחות ודמי עמלה לגורמי חוץ.
4. נתוני היצוא נרשמים ברשימוני היצוא בשקל חדש ובמטבע חוץ שבו מבצעים את העסקה. התרגום לדולרים של ארה"ב נעשה בעת הסיכום החודשי, לפי השער שהיה ביום רישום העסקה במכס.

⁹ הלשכה המרכזית לסטטיסטיקה, סקר ייעודי יבוא 1988, פרסום מיוחד מס' 952.

¹⁰ הלשכה המרכזית לסטטיסטיקה, סקר ייעודי יבוא 1982/83, פרסום מיוחד מס' 787.

¹¹ Classification of Manufacturing Industries Based on Technology, OECD Science, Technology and Industry Scoreboard, Towards a Knowledge-base Economy, Science and Innovation, OECD 2001, annex I, pp. 137-140.

המקור לנתונים

1. המקור העיקרי לנתוני היבוא והיצוא הם הטפסים המוגשים לשלטונות המכס על ידי היבואנים והיצואנים (רשימוני יבוא ויצוא).
2. מקרים מסוימים משמשים כמקורות סיכומים מנהליים הנערכים על ידי מוסדות המנהלים את סחר החוץ בקבוצות מוצרים, כגון: רשם כלי השיט.
3. רישום מיוחד מתבצע לגבי הסחורות או קבוצת סחורות הבאות:
 - חלק חשוב מהיצוא החקלאי הטרי מתבצע בשיטת המשגורים. לאחר ביצוע המכירות, מתוקנים הנתונים בהתאם לפדיון בפועל על פי דו"חות שנמסרים ללמ"ס ע"י חברות שונות.
 - יבוא יהלומים נרשם, עד ל-31 בדצמבר 1982, לפי סיכומים מנהליים, והחל מ-1 בינואר 1983 - לפי השיטה הנהוגה לגבי כל היבוא. שינוי שיטת הרישום של יצוא היהלומים חל ב-1 בספטמבר 1982.
 - יבוא ויצוא אניות ומטוסים נרשם לפי הנתונים המתקבלים ממשרד התחבורה וחברות הספנות והתעופה.

ניכוי עונתיות

במסגרת נתוני סחר חוץ מופיעות סדרות שונות, מנוכות מהשפעות עונתיות.

החל בחודש ינואר 2005 הסדרות מנוכות העונתיות מחושבות באמצעות השיטה החדשה **X-12-ARIMA** המחליפה את השיטה **X11-ARIMA/2000** שהייתה בשימוש עד כה. כמו כן, שונתה תקופת העיבוד, לצורך ניכוי עונתיות בכל הסדרות המוצגות לתקופה אחידה, החל בינואר 1995.

נתונים מנוכי עונתיות מחושבים באמצעות השיטה לניכוי עונתיות, **X-12-ARIMA**, אשר פותחה בלשכה המפקדית של ארצות הברית (**US Census Bureau**) ובעזרת שיטה שפותחה בלשכה המרכזית לסטטיסטיקה (למ"ס), המאפשרת אמידה בו זמנית של השפעת תאריכי החגים ומספר ימי הפעילות הנהוגים בישראל. נתוני מנוכי עונתיות מתקבלים לאחר ניכוי השפעת העונתיות והשפעת חגים וימי פעילות מהנתונים המקוריים. נתוני מגמה נאמדים לאחר הסרת ההשפעה של האי-סדירות (רעשים) מהנתונים מנוכי העונתיות¹². נתונים מנוכי עונתיות ונתוני מגמה עשויים להשתנות מאחר שהם מחושבים מחדש עם קבלת נתון מקורי נוסף מדי חודש או רבע שנה (ניכוי עונתיות עדכני).

החל מרבעון לסחר חוץ מס' 1/1995 מתפרסמים 8 סדרות ביצוא ו-5 סדרות נוספות ביבוא. נתונים חודשיים החל משנת 1988 עבור כל סדרה בסיסית וסדרות סיכום ניתן לקבל ממאגר הנתונים של הלשכה. החל בחודש ינואר 2001 מתפרסמות ארבע סדרות המתארות את ענפי התעשייה לפי העוצמה הטכנולוגית: טכנולוגיה עילית, טכנולוגיה מעורבת עילית, טכנולוגיה מעורבת מסורתית, טכנולוגיה מסורתית.

¹² הסבר מפורט על תהליך של ניכוי העונתיות ואמידת המגמה מתפרסם ב"הגורמים העונתיים וגורמי ההתאמה מראש לשנת 2006, מגמות ל-2007-2003" (באתר הלמ"ס באינטרנט בלבד: הגדרות, סיווגים ושיטות, שיטות סטטיסטיות, סדרות עתיות), בכתובת: <http://www.cbs.gov.il/publications/tseries/seasonal07/presentationh07.pdf>

Table A 1. - Foreign Trade Balance, Net ⁽¹⁾

לוח א 1. - מאזן סחר חוץ, נטו ⁽¹⁾

Million \$										מיליוני דולרים	
היצוא, כ- % מהיבוא, ללא אניות, מטוסים ויהלומים	גירעון מסחרי Trade deficit			יבוא Exports		יבוא Imports			סך הכל ⁽²⁾		
	ללא אניות, מטוסים, יהלומים וחומרי אנרגיה	ללא אניות, מטוסים, יהלומים	סך הכל ⁽²⁾	מזה: ללא אניות, מטוסים, יהלומים	סך הכל ⁽²⁾	מזה: Thereof:		סך הכל ⁽²⁾			
						ללא אניות, מטוסים, יהלומים וחומרי אנרגיה	ללא אניות, מטוסים, יהלומים				
Exports, as % of imports excl. ships, aircraft and diamonds	Excl. ships, aircraft, diamonds and fuels	Excl. ships, aircraft, diamonds	Total ⁽²⁾	Thereof: excl. ships, aircraft, diamonds	Total ⁽²⁾	Excl. ships, aircraft, diamonds and fuels	Excl. ships, aircraft, diamonds	Total ⁽²⁾			
78.4	838.4	8,294.0	7,617.3	30,191.8	39,700.5	31,030.2	38,485.8	47,317.8	2006		
77.1	1,564.2	10,499.4	10,213.9	35,422.5	45,889.7	36,986.7	45,921.9	56,103.6	2007		
-1.7	86.6	26.6	34.1	17.3	15.6	19.2	19.3	18.6	שינוי %		
	-205.1	403.4	861.5	2,914.2	3,423.0	2,709.1	3,317.6	4,284.5	XII	2006	
	253.1	794.2	366.4	2,677.1	3,657.7	2,930.2	3,471.3	4,024.1	I	2007	
	308.0	880.0	742.4	2,382.4	3,317.4	2,690.4	3,262.4	4,059.8	II		
	-360.6	220.8	178.2	3,244.8	4,071.0	2,884.2	3,465.6	4,249.2	III		
	259.2	972.6	988.4	2,429.4	3,111.8	2,688.6	3,402.0	4,100.2	IV		
	28.3	702.3	240.0	3,175.1	4,404.2	3,203.4	3,877.4	4,644.2	V		
	-92.2	722.8	881.9	3,006.7	3,688.0	2,914.5	3,729.5	4,569.9	VI		
	521.0	1,219.4	1,402.6	2,991.7	3,912.7	3,512.7	4,211.1	5,315.3	VII		
	394.7	1,373.1	1,611.3	2,772.0	3,481.8	3,166.7	4,145.1	5,093.1	VIII		
	90.7	835.9	660.6	2,613.2	3,509.2	2,703.9	3,449.1	4,169.8	IX		
	575.1	1,179.5	1,165.3	3,036.3	3,989.3	3,611.4	4,215.8	5,154.6	X		
	-242.6	698.1	470.3	3,442.9	4,510.6	3,200.3	4,141.0	4,980.9	XI		
	-170.5	900.7	1,506.5	3,650.9	4,236.0	3,480.4	4,551.6	5,742.5	XII		
Seasonally adjusted data					נתונים מונכי עונתיות						
	מטכה עונתיות S.A.	מטכה עונתיות S.A.	מטכה עונתיות S.A.	מטכה עונתיות S.A.	מטכה עונתיות S.A.	מטכה עונתיות S.A.	מטכה עונתיות S.A.	מטכה עונתיות S.A.			
	105.5	714.0	2,617.9	2,723.4	3,331.9	XII	2006				
	-70.6	470.5	2,897.8	2,827.2	3,368.3	I	2007				
	234.3	806.3	2,628.0	2,862.3	3,434.3	II					
	-42.3	539.1	2,892.8	2,850.5	3,431.9	III					
	247.2	960.6	2,684.0	2,931.2	3,644.6	IV					
	41.6	715.6	3,035.4	3,077.0	3,751.0	V					
	188.9	1,003.9	2,795.7	2,984.6	3,799.6	VI					
	275.9	974.3	3,104.7	3,380.6	4,079.0	VII					
	203.0	1,181.4	2,947.7	3,150.7	4,129.1	VIII					
	292.1	1,037.3	2,783.7	3,075.8	3,821.0	IX					
	205.2	809.6	3,222.6	3,427.8	4,032.2	X					
	58.6	999.3	3,308.6	3,367.2	4,307.9	XI					
	20.6	1,091.8	3,399.3	3,419.9	4,491.1	XII					
Trend data					נתוני מגמה						
	91.3	699.8	2,657.4	2,748.7	3,357.2	XII	2006				
	109.6	650.7	2,686.2	2,795.8	3,336.9	I	2007				
	131.2	703.2	2,719.5	2,850.7	3,422.7	II					
	155.0	736.4	2,757.0	2,912.0	3,493.4	III					
	178.9	892.3	2,798.1	2,977.0	3,690.4	IV					
	198.8	872.8	2,843.9	3,042.7	3,716.7	V					
	210.9	1,025.9	2,895.6	3,106.5	3,921.5	VI					
	213.4	911.8	2,953.8	3,167.2	3,865.6	VII					
	205.4	1,183.8	3,019.2	3,224.6	4,203.0	VIII					
	188.4	933.6	3,089.0	3,277.4	4,022.6	IX					
	164.7	769.1	3,159.5	3,324.2	3,928.6	X					
	138.5	1,079.2	3,225.3	3,363.8	4,304.5	XI					
	114.6	1,185.8	3,280.9	3,395.5	4,466.7	XII					
Trend data- Percent change ⁽³⁾					נתוני מגמה - אחוז השינוי ⁽³⁾						
				1.1	1.7	I	2007				
				1.2	2.0	II					
				1.4	2.2	III					
				1.5	2.2	IV					
				1.6	2.2	V					
				1.8	2.1	VI					
				2.0	2.0	VII					
				2.2	1.8	VIII					
				2.3	1.6	IX					
				2.3	1.4	X					
				2.1	1.2	XI					
				1.7	0.9	XII					

(1) Net equals gross total less goods returned to the suppliers.

(2) No seasonal effect was found in these series.

(3) Percent change on previous period.

(1) הנטו שווה לברוטו בניכוי החזרות טובין לספקים.

(2) בסדרות אלה לא נמצאה השפעה עונתית.

(3) השינוי באחוזים, כל תקופה לעומת קודמתה.

Table A 2. - Foreign Trade Balance - Imports, by Commodity Group (Net)

לוח א 2. - מאזן סחר חוץ - יבוא, לפי קבוצת סחורות (נטו)

Million \$											מיליוני דולרים		
(-) החזרות	אחר ⁽¹⁾	אניות ומטוסים ⁽¹⁾	יהלומים וגולמיים ונלוטושים Diamonds rough and polished net	חומרי אנרגיה ⁽¹⁾	נכסי השקעה ⁽³⁾	חומרי גלם ⁽²⁾	מוצרי צריכה	סך הכל ללא אניות, מטוסים, ילומים וחומרי אנרגיה Total excl. ships aircraft, diamonds and fuels	סך הכל ללא אניות, מטוסים ויהלומים Total excl. ships aircraft and diamonds	סך הכל ⁽¹⁾			
Returned (-)	Other ⁽¹⁾	Ships and aircraft ⁽¹⁾		Fuels ⁽¹⁾	Investment goods ⁽³⁾	Raw materials ⁽²⁾	Consumer goods			Total ⁽¹⁾			
127.7	38.8	172.9	8,659.1	7,455.6	6,573.4	18,517.5	5,900.5	31,030.2	38,485.8	47,317.8		2006	
124.3	49.3	539.6	9,642.1	8,935.2	8,031.2	21,393.8	7,512.4	36,986.7	45,921.9	56,103.6		2007	
-2.7	27.1	212.1	11.4	19.8	22.2	15.5	27.3	19.2	19.3	18.6		שינוי %	
7.4	4.1	23.3	943.6	608.5	597.8	1,665.6	441.6	2,709.1	3,317.6	4,284.5	XII	2006	
15.0	6.9	0.3	552.5	541.1	608.0	1,718.2	597.1	2,930.2	3,471.3	4,024.1	I	2007	
15.0	3.0	0.8	796.6	572.0	563.2	1,525.4	598.8	2,690.4	3,262.4	4,059.8	II		
12.6	3.6	3.5	780.1	581.4	585.7	1,658.9	636.0	2,884.2	3,465.6	4,249.2	III		
7.7	4.2	54.8	643.4	713.4	547.6	1,650.5	486.3	2,688.6	3,402.0	4,100.2	IV		
9.0	2.6	1.3	765.5	674.0	694.6	1,845.8	660.4	3,203.4	3,877.4	4,644.2	V		
10.0	3.2	1.9	838.5	815.0	635.9	1,684.7	590.7	2,914.5	3,729.5	4,569.9	VI		
12.0	4.0	228.2	876.0	698.4	793.1	2,010.5	705.1	3,512.7	4,211.1	5,315.3	VII		
10.0	4.3	240.2	707.8	978.4	655.2	1,798.3	708.9	3,166.7	4,145.1	5,093.1	VIII		
7.8	4.5	1.0	719.7	745.2	599.0	1,538.4	562.0	2,703.9	3,449.1	4,169.8	IX		
8.2	3.7	0.6	938.2	604.4	737.9	2,136.0	733.8	3,611.4	4,215.8	5,154.6	X		
8.0	5.0	4.5	835.4	940.7	774.0	1,817.9	603.4	3,200.3	4,141.0	4,980.9	XI		
9.0	4.3	2.5	1,188.4	1,071.2	837.0	2,009.2	629.9	3,480.4	4,551.6	5,742.5	XII		
Seasonally adjusted data											נתונים מנוכחי עונתיות		
					מנוכה עונתיות S.A.		מנוכה עונתיות S.A.		מנוכה עונתיות S.A.				
			783.4		550.3		1,681.2		487.8		2,723.4		XII 2006
			676.0		580.5		1,663.8		576.0		2,827.2		I 2007
			806.3		610.7		1,622.1		626.5		2,862.3		II
			818.8		591.0		1,673.4		582.5		2,850.5		III
			768.1		632.1		1,729.6		565.2		2,931.2		IV
			754.1		673.0		1,764.9		636.6		3,077.0		V
			782.0		622.1		1,722.3		637.0		2,984.6		VI
			834.0		756.3		1,922.5		697.8		3,380.6		VII
			837.4		664.1		1,837.9		644.4		3,150.7		VIII
			726.9		713.0		1,745.1		613.2		3,075.8		IX
			882.8		730.9		1,996.8		696.4		3,427.8		X
			817.0		782.8		1,903.9		675.6		3,367.2		XI
			924.1		760.6		1,989.4		665.6		3,419.9		XII
Trend data											נתוני מגמה		
			792.3		573.9		1,625.3		547.1		2,748.7		XII 2006
			799.2		582.9		1,645.6		563.7		2,795.8		I 2007
			800.1		595.9		1,669.2		581.9		2,850.7		II
			797.4		612.8		1,695.2		600.6		2,912.0		III
			793.9		632.8		1,722.6		618.6		2,977.0		IV
			793.2		654.2		1,750.7		634.6		3,042.7		V
			796.6		675.1		1,779.3		647.9		3,106.5		VI
			804.6		694.2		1,808.6		657.9		3,167.2		VII
			817.1		711.2		1,838.9		664.8		3,224.6		VIII
			832.8		726.1		1,869.3		668.9		3,277.4		IX
			849.8		739.2		1,898.6		671.0		3,324.2		X
			866.8		750.5		1,925.1		672.3		3,363.8		XI
			882.8		760.1		1,947.3		673.5		3,395.5		XII
Trend data- Percent change⁽⁴⁾											נתוני מגמה - אחוז השינוי⁽⁴⁾		
					1.6		1.2		3.0		1.7		I 2007
					2.2		1.4		3.2		2.0		II
					2.8		1.6		3.2		2.2		III
					3.3		1.6		3.0		2.2		IV
					3.4		1.6		2.6		2.2		V
					3.2		1.6		2.1		2.1		VI
					2.8		1.6		1.5		2.0		VII
					2.4		1.7		1.0		1.8		VIII
					2.1		1.7		0.6		1.6		IX
					1.8		1.6		0.3		1.4		X
					1.5		1.4		0.2		1.2		XI
					1.3		1.2		0.2		0.9		XII

(1) No seasonal effect was found in these series.

(2) Excluding diamonds and fuels.

(3) Excluding ships and aircraft.

(4) Percent change on previous period.

(1) בסדרות אלה לא נמצאה השפעה עונתית.

(2) ללא יהלומים וחומרי אנרגיה.

(3) ללא אניות ומטוסים.

(4) השינוי באחוזים, כל תקופה לעומת קודמתה.

Table A 3. - Foreign Trade Balance -
Exports, by Commodity Group (Net)

לוח א 3. - מאזן סחר חוץ -
יצוא, לפי קבוצת סחורות (נטו)

Million \$										מיליוני דולרים	
החזרות (-) יצוא (-)	אניות ומטוסים משומשים ⁽¹⁾	יהלומים Diamonds		אחרים ⁽¹⁾⁽³⁾	תעשייתית ⁽²⁾	חקלאי	סך הכל ללא אניות, מטוסים ויהלומים Total excl. ships, aircraft and diamonds	סך הכל ⁽¹⁾			
		גולמיים	מלוטשים								
Returned exports (-)	Used ships and aircraft ⁽¹⁾	Rough	Polished	Other ⁽¹⁾⁽³⁾	Manufac- turing ⁽²⁾	Agricultural	Total excl. ships, aircraft and diamonds	Total ⁽¹⁾			
246.4	222.2	2,676.8	6,609.7	71.5	29,089.1	1,031.2	30,191.8	39,700.5		2006	
247.0	0.0	3,373.2	7,094.0	70.8	34,004.1	1,347.6	35,422.5	45,889.7		2007	
0.2		26.0	7.3	-1.0	16.9	30.7	17.3	15.6	change %	שינוי %	
19.0	3.6	172.5	332.7	10.6	2,792.4	111.2	2,914.2	3,423.0	XII	2006	
25.0	0.0	246.7	733.9	3.6	2,513.5	160.0	2,677.1	3,657.7	I	2007	
20.0	0.0	306.6	628.4	6.9	2,215.4	160.1	2,382.4	3,317.4	II		
25.0	0.0	300.8	525.4	13.0	3,052.7	179.1	3,244.8	4,071.0	III		
20.0	0.0	226.3	456.1	4.9	2,294.3	130.2	2,429.4	3,111.8	IV		
20.0	0.0	319.5	909.6	5.0	3,069.6	100.5	3,175.1	4,404.2	V		
21.0	0.0	340.6	340.7	3.2	2,924.7	78.8	3,006.7	3,688.0	VI		
20.0	0.0	265.9	655.1	5.0	2,931.8	54.9	2,991.7	3,912.7	VII		
18.0	0.0	251.1	458.7	5.0	2,714.4	52.6	2,772.0	3,481.8	VIII		
20.0	0.0	249.6	646.4	4.4	2,546.0	62.8	2,613.2	3,509.2	IX		
20.0	0.0	346.0	607.0	9.0	2,940.2	87.1	3,036.3	3,989.3	X		
18.0	0.0	259.3	808.4	6.6	3,321.1	115.2	3,442.9	4,510.6	XI		
20.0	0.0	260.8	324.3	4.2	3,480.4	166.3	3,650.9	4,236.0	XII		
Seasonally adjusted data										נתונים ממוזגים עונתיים	
		מנוחה עונתית S.A.	מנוחה עונתית S.A.		מנוחה עונתית S.A.	מנוחה עונתית S.A.	מנוחה עונתית S.A.				
		226.9	585.1		2,518.1	89.2	2,617.9		XII	2006	
		218.2	599.3		2,770.6	123.6	2,897.8		I	2007	
		284.2	555.4		2,513.4	107.7	2,628.0		II		
		294.0	547.3		2,750.6	129.1	2,892.8		III		
		281.0	537.4		2,559.1	120.0	2,684.0		IV		
		260.6	606.0		2,934.5	95.9	3,035.4		V		
		301.9	527.6		2,688.9	103.5	2,795.7		VI		
		265.9	611.7		3,003.1	96.6	3,104.7		VII		
		262.7	591.7		2,848.1	94.6	2,947.7		VIII		
		259.4	701.4		2,678.4	100.9	2,783.7		IX		
		360.1	625.6		3,101.7	112.0	3,222.6		X		
		266.0	629.8		3,181.7	120.3	3,308.6		XI		
		345.0	573.3		3,251.7	143.4	3,399.3		XII		
Trend data										נתוני מגמה	
		257.4	569.7		2,550.3	102.1	2,657.4		XII	2006	
		264.4	569.1		2,575.5	105.4	2,686.2		I	2007	
		270.0	567.0		2,606.3	107.4	2,719.5		II		
		273.6	565.8		2,642.9	108.0	2,757.0		III		
		274.7	567.9		2,684.8	106.9	2,798.1		IV		
		273.5	574.5		2,732.7	104.7	2,843.9		V		
		270.8	585.2		2,786.7	102.4	2,895.6		VI		
		268.5	598.3		2,846.2	101.1	2,953.8		VII		
		268.8	610.8		2,911.2	101.5	3,019.2		VIII		
		273.4	619.6		2,978.9	104.0	3,089.0		IX		
		282.8	623.1		3,045.7	108.3	3,159.5		X		
		296.1	621.2		3,107.4	113.4	3,225.3		XI		
		310.9	616.0		3,159.1	118.4	3,280.9		XII		
Trend data- Percent change ⁽⁴⁾										נתוני מגמה - אחוז השינוי ⁽⁴⁾	
		2.7	-0.1		1.0	3.2	1.1		I	2007	
		2.1	-0.4		1.2	1.9	1.2		II		
		1.3	-0.2		1.4	0.6	1.4		III		
		0.4	0.4		1.6	-1.0	1.5		IV		
		-0.4	1.2		1.8	-2.1	1.6		V		
		-1.0	1.9		2.0	-2.2	1.8		VI		
		-0.8	2.2		2.1	-1.3	2.0		VII		
		0.1	2.1		2.3	0.4	2.2		VIII		
		1.7	1.4		2.3	2.5	2.3		IX		
		3.4	0.6		2.2	4.1	2.3		X		
		4.7	-0.3		2.0	4.7	2.1		XI		
		5.0	-0.8		1.7	4.4	1.7		XII		

(1) No seasonal effect was found in these series.

(2) Excluding polished diamonds.

(3) Excluding rough diamonds, used ships and aircraft.

(4) Percent change on previous period.

(1) בסדרות אלה לא נמצאה השפעה עונתית.

(2) ללא יהלומים מלוטשים.

(3) ללא יהלומים גולמיים, אניות ומטוסים משומשים.

(4) השינוי באחוזים, כל תקופה לעומת קודמתה.

Table B 1. - Imports of Consumer Goods, by Commodity Group

לוח ב 1. - יבוא מוצרי צריכה, לפי קבוצת סחורות

Million \$											מיליוני דולרים	
מוצרים בני קיימה Durable goods				מוצרים לצריכה שוטפת Non-durable goods						סך כולל		
אחר ⁽¹⁾	כלי תחבורה	ריהוט ומוצרי חשמל ביתיים Furniture and electrical equipment	סך הכל	אחר	כלי בית	הלבשה והנעלה	מזון ומשקאות	תרופות	סך הכל	Grand total		
Other ⁽¹⁾	Transport equipment		Total	Other	Household utensils	Clothing and footwear	Food and beverages	Medicines	Total			
186.1	1,045.0	1,282.1	2,513.2	482.1	385.8	991.3	1,175.3	352.8	3,387.3	5,900.5	2006	
233.6	1,569.5	1,697.7	3,500.8	549.1	455.5	1,187.9	1,445.8	373.3	4,011.6	7,512.4	2007	
25.5	50.2	32.4	39.3	13.9	18.1	19.8	23.0	5.8	18.4	27.3	שינוי %	
18.1	60.4	120.7	199.2	43.1	30.7	50.5	89.1	29.0	242.4	441.6	XII 2006	
15.6	142.8	127.9	286.3	47.0	33.6	78.9	118.4	32.9	310.8	597.1	I 2007	
18.7	132.9	127.2	278.8	45.3	39.1	103.1	108.0	24.5	320.0	598.8	II	
20.4	82.0	154.3	256.7	45.4	43.2	133.1	126.5	31.1	379.3	636.0	III	
15.7	50.6	125.3	191.6	37.4	31.8	75.3	117.9	32.3	294.7	486.3	IV	
17.6	196.3	132.3	346.2	50.1	35.3	74.7	126.1	28.0	314.2	660.4	V	
19.4	184.3	116.7	320.4	45.2	30.7	59.8	104.6	30.0	270.3	590.7	VI	
24.5	169.6	156.5	350.6	56.0	44.3	98.2	123.2	32.8	354.5	705.1	VII	
17.6	118.4	158.9	294.9	54.3	47.5	150.8	127.8	33.6	414.0	708.9	VIII	
19.7	92.3	121.6	233.6	35.6	31.0	124.1	109.4	28.3	328.4	562.0	IX	
22.4	157.4	152.2	332.0	44.8	44.1	135.0	143.8	34.1	401.8	733.8	X	
21.1	129.5	150.8	301.4	41.6	35.4	80.9	110.6	33.5	302.0	603.4	XI	
20.9	113.4	174.0	308.3	46.4	39.5	74.0	129.5	32.2	321.6	629.9	XII	
Seasonally adjusted data											נתונים מנוכי עונתיות	
	מנכה עונתיות S.A.	מנכה עונתיות S.A.	מנכה עונתיות S.A.	מנכה עונתיות S.A.	מנכה עונתיות S.A.	מנכה עונתיות S.A.	מנכה עונתיות S.A.	מנכה עונתיות S.A.	מנכה עונתיות S.A.	מנכה עונתיות S.A.		
	52.1	122.3	192.8	46.1	33.5	85.7	99.7	30.0	295.0	487.8	XII 2006	
	125.3	123.3	266.6	45.3	33.7	95.8	105.8	28.7	309.4	576.0	I 2007	
	168.7	131.3	319.7	45.4	35.5	92.9	107.4	25.5	306.8	626.5	II	
	116.7	131.7	265.6	43.7	37.6	93.2	111.8	30.7	316.9	582.5	III	
	78.7	139.4	237.1	42.0	38.2	93.5	122.7	31.9	328.1	565.2	IV	
	136.4	140.2	295.9	47.1	39.8	96.4	128.6	28.7	340.7	636.6	V	
	161.9	127.5	308.3	46.3	35.6	97.2	118.5	31.1	328.7	637.0	VI	
	149.9	147.9	320.0	49.3	40.9	128.7	128.4	30.5	377.7	697.8	VII	
	111.5	149.8	281.4	50.8	38.8	113.2	127.5	32.6	362.9	644.4	VIII	
	119.3	148.3	288.8	42.8	35.0	91.5	124.7	30.4	324.4	613.2	IX	
	145.5	158.4	324.4	48.7	44.5	107.4	137.7	33.7	372.0	696.4	X	
	137.8	162.3	321.2	48.3	41.0	100.2	131.1	33.8	354.3	675.6	XI	
	98.5	168.6	287.2	47.7	43.3	115.4	139.8	32.1	378.4	665.6	XII	
Trend data											נתוני מגמה	
	107.8	120.9	248.0	43.3	33.9	87.6	102.4	28.9	296.2	547.1	XII 2006	
	114.6	124.6	258.7	43.8	34.6	89.3	105.4	29.1	302.5	563.7	I 2007	
	121.5	128.6	269.3	44.3	35.4	91.2	109.1	29.4	310.0	581.9	II	
	127.9	132.5	279.2	44.9	36.3	93.3	113.2	29.8	318.2	600.6	III	
	133.2	136.4	287.9	45.6	37.2	95.6	117.3	30.2	326.8	618.6	IV	
	136.7	140.0	295.0	46.4	38.1	98.2	121.1	30.6	335.1	634.6	V	
	138.2	143.6	300.5	47.2	38.8	100.8	124.4	31.0	342.9	647.9	VI	
	137.6	147.2	304.1	47.9	39.6	103.2	126.9	31.4	349.8	657.9	VII	
	135.2	150.9	305.9	48.4	40.2	105.2	129.0	31.7	355.7	664.8	VIII	
	131.6	154.7	306.1	48.7	40.9	106.9	130.6	32.1	360.6	668.9	IX	
	127.7	158.3	305.3	48.7	41.5	108.2	131.9	32.4	364.6	671.0	X	
	124.4	161.7	304.2	48.7	42.0	109.3	133.1	32.6	367.8	672.3	XI	
	122.1	164.4	303.2	48.7	42.4	110.4	134.2	32.8	370.4	673.5	XII	
Trend data - Percent change⁽²⁾											נתוני מגמה - אחוז השינוי⁽²⁾	
	6.3	3.1	4.3	1.2	2.1	1.9	2.9	0.7	2.1	3.0	I 2007	
	6.0	3.2	4.1	1.1	2.3	2.1	3.5	1.0	2.5	3.2	II	
	5.3	3.0	3.7	1.4	2.5	2.3	3.8	1.4	2.6	3.2	III	
	4.1	2.9	3.1	1.6	2.5	2.5	3.6	1.3	2.7	3.0	IV	
	2.6	2.6	2.5	1.8	2.4	2.7	3.2	1.3	2.5	2.6	V	
	1.1	2.6	1.9	1.7	1.8	2.6	2.7	1.3	2.3	2.1	VI	
	-0.4	2.5	1.2	1.5	2.1	2.4	2.0	1.3	2.0	1.5	VII	
	-1.7	2.5	0.6	1.0	1.5	1.9	1.7	1.0	1.7	1.0	VIII	
	-2.7	2.5	0.1	0.6	1.7	1.6	1.2	1.3	1.4	0.6	IX	
	-3.0	2.3	-0.3	0.0	1.5	1.2	1.0	0.9	1.1	0.3	X	
	-2.6	2.1	-0.4	0.0	1.2	1.0	0.9	0.6	0.9	0.2	XI	
	-1.8	1.7	-0.3	0.0	1.0	1.0	0.8	0.6	0.7	0.2	XII	

(1) No seasonal effect was found in these series.
(2) Percent change on previous period.

(1) בסדרות אלה לא נמצאה השפעה עונתית.
(2) השינוי באחוזים, כל תקופה לעומת קודמתה.

לוח ב.2 - יבוא חומרי גלם, לפי קבוצת סחורות

מיליוני דולרים

כימיקלים	עץ ומוצרי	בדים וחוטים	מוצרי מזון גולמיים ⁽¹⁾	לתעשיות מכונות ואלקטרוניקה For machine and electronics manufacturing	לתעשיות נייר For paper manufacturing	לחקלאות ⁽¹⁾	סך הכל Total	סך כולל ⁽¹⁾ Grand total ⁽¹⁾		
3,284.3	355.7	632.4	1,107.1	6,594.6	700.9	449.0	18,645.2	35,155.0		2006
3,624.1	492.8	683.1	1,310.4	7,257.8	801.1	613.2	21,518.1	40,488.9		2007
10.3	38.5	8.0	18.4	10.1	14.3	36.6	15.4	15.2		שינוי %
276.6	33.0	45.7	99.3	607.3	55.3	56.5	1,673.0	3,255.5	XII	2006
304.9	35.4	54.0	111.9	594.6	62.6	47.5	1,733.2	2,892.2	I	2007
267.0	28.5	52.2	83.2	566.0	52.3	40.0	1,540.4	2,949.8	II	
285.7	38.2	50.8	83.2	569.2	65.1	56.3	1,671.5	3,073.5	III	
283.3	31.7	53.0	87.5	583.8	64.9	41.3	1,658.2	3,043.8	IV	
289.7	50.7	58.0	105.1	596.0	78.3	40.1	1,854.8	3,315.6	V	
272.3	38.4	55.7	117.6	561.1	61.5	33.4	1,694.7	3,378.0	VI	
343.9	56.8	59.3	155.3	684.4	77.7	35.6	2,022.5	3,624.1	VII	
308.9	47.7	63.9	102.2	571.0	75.5	75.3	1,808.3	3,509.0	VIII	
267.2	40.0	51.8	90.9	519.4	60.2	49.6	1,546.2	3,045.2	IX	
368.4	45.5	64.4	145.2	699.1	80.2	60.8	2,144.2	3,711.5	X	
302.4	40.8	58.8	105.3	612.5	65.0	53.1	1,825.9	3,643.3	XI	
330.4	39.1	61.2	123.0	700.7	57.8	80.2	2,018.2	4,302.9	XII	
נתונים מנוכי עונתיות⁽²⁾										
מנכה עונתיות S.A.		מנכה עונתיות S.A.		מנכה עונתיות S.A.	מנכה עונתיות S.A.		מנכה עונתיות S.A.			
283.3	35.6	52.8		582.6	61.2		1,681.2		XII	2006
278.5	33.8	52.7		569.0	60.0		1,663.8		I	2007
276.1	35.8	54.6		583.7	56.9		1,622.1		II	
279.7	40.2	53.2		583.3	62.7		1,673.4		III	
295.5	36.3	55.4		618.1	65.2		1,729.6		IV	
288.5	49.1	56.4		590.8	69.8		1,764.9		V	
279.5	35.6	55.6		579.8	66.3		1,722.3		VI	
319.2	50.6	56.4		643.2	75.9		1,922.5		VII	
333.3	45.3	62.8		588.5	76.0		1,837.9		VIII	
317.3	44.8	54.4		604.2	63.8		1,745.1		IX	
333.4	42.9	61.2		653.1	77.9		1,996.8		X	
319.7	42.4	63.4		639.8	74.2		1,903.9		XI	
341.3	39.3	65.2		646.5	67.5		1,989.4		XII	
נתוני מגמה										
276.5	33.4	52.5		567.8	59.2		1,625.3		XII	2006
278.3	34.9	53.0		572.7	60.1		1,645.6		I	2007
281.4	36.4	53.7		578.7	61.4		1,669.2		II	
285.9	38.0	54.4		585.1	63.3		1,695.2		III	
291.8	39.7	55.2		591.4	65.5		1,722.6		IV	
298.7	41.3	56.2		597.2	68.1		1,750.7		V	
306.1	42.6	57.3		602.8	70.6		1,779.3		VI	
313.2	43.5	58.4		609.0	72.7		1,808.6		VII	
319.6	43.8	59.7		615.9	74.1		1,838.9		VIII	
324.9	43.6	60.9		623.4	74.7		1,869.3		IX	
329.1	43.0	62.1		630.9	74.3		1,898.6		X	
332.5	42.3	63.1		637.7	73.3		1,925.1		XI	
335.4	41.6	63.7		643.2	72.1		1,947.3		XII	
נתוני מגמה - אחוז השינוי⁽³⁾										
0.7	4.5	1.0		0.9	1.5		1.2		I	2007
1.1	4.3	1.3		1.0	2.2		1.4		II	
1.6	4.4	1.3		1.1	3.1		1.6		III	
2.1	4.5	1.5		1.1	3.5		1.6		IV	
2.4	4.0	1.8		1.0	4.0		1.6		V	
2.5	3.1	2.0		0.9	3.7		1.6		VI	
2.3	2.1	1.9		1.0	3.0		1.6		VII	
2.0	0.7	2.2		1.1	1.9		1.7		VIII	
1.7	-0.5	2.0		1.2	0.8		1.7		IX	
1.3	-1.4	2.0		1.2	-0.5		1.6		X	
1.0	-1.6	1.6		1.1	-1.3		1.4		XI	
0.9	-1.7	1.0		0.9	-1.6		1.2		XII	

(1) בסדרות אלה לא נמצאה השפעה עונתית.
(2) סך כל חומרי גלם ממנכה מהשפעות עונתיות, שווה לסכום קבוצת סחורות בניכוי החזרות - ראה לוח ב.2 א.
(3) השינוי באחוזים, כל תקופה לעומת קודמתה.

Table B 2. - Imports of Raw Materials, by Commodity Group

Million \$		(1) יהלומים Diamonds ⁽¹⁾	(1) חומרי אנרגיה Fuels ⁽¹⁾	Raw materials excluding diamonds and fuels				
				אחר Other	מתכות יקרות Precious metals	ברזל ופלדה Iron and steel	מתכות אל ברזליות Non-ferrous metals	גומי ופולטיקה Rubber and plastics
2006		9,054.2	7,455.6	1,102.4	210.7	1,446.9	954.3	1,806.9
2007		10,035.6	8,935.2	1,311.2	232.9	1,952.2	1,090.6	2,148.7
	% change	10.8	19.8	18.9	10.5	34.9	14.3	18.9
2006	XII	974.0	608.5	102.5	16.1	151.5	89.2	140.0
2007	I	617.9	541.1	91.0	17.4	157.2	102.1	154.6
	II	837.4	572.0	95.0	16.9	120.6	78.7	140.0
	III	820.6	581.4	96.1	18.1	165.8	67.9	175.1
	IV	672.2	713.4	92.4	18.3	148.8	79.3	173.9
	V	786.8	674.0	108.4	15.2	193.9	106.3	213.1
	VI	868.3	815.0	102.8	19.3	162.7	89.4	180.5
	VII	903.2	698.4	121.8	23.1	151.2	109.6	203.8
	VIII	722.3	978.4	112.9	19.5	158.5	100.3	172.6
	IX	753.8	745.2	99.7	18.7	116.1	80.5	152.1
	X	962.9	604.4	121.9	32.3	225.3	92.1	209.0
	XI	876.7	940.7	116.2	19.4	169.4	97.4	185.6
	XII	1,213.5	1,071.2	153.0	14.7	182.7	87.0	188.4
		Seasonally adjusted data ⁽²⁾						
				מנחה עונתיות S.A.	מנחה עונתיות S.A.	מנחה עונתיות S.A.	מנחה עונתיות S.A.	מנחה עונתיות S.A.
2006	XII			93.9	20.5	151.7	96.0	155.1
2007	I			99.7	20.0	153.5	97.5	154.8
	II			106.8	17.5	141.5	86.5	154.6
	III			103.3	18.7	160.7	72.9	171.7
	IV			107.2	20.9	144.4	87.5	177.9
	V			101.5	17.8	161.1	95.2	198.6
	VI			103.2	20.3	161.0	93.5	186.7
	VII			109.8	20.1	172.8	101.1	194.5
	VIII			107.4	18.6	160.0	98.3	180.3
	IX			110.6	18.1	143.6	87.6	167.9
	X			116.0	23.9	196.7	92.8	201.1
	XI			130.2	20.0	174.4	94.8	194.5
	XII			126.6	16.9	191.0	96.0	204.8
		Trend data						
2006	XII			96.8	18.7	137.9	89.5	157.7
2007	I			99.0	19.0	143.0	90.5	160.4
	II			100.9	19.2	148.1	91.2	164.9
	III			102.5	19.3	152.6	91.9	170.6
	IV			103.7	19.4	156.2	92.5	176.6
	V			104.9	19.4	159.2	93.1	182.0
	VI			106.3	19.4	161.8	93.6	186.3
	VII			108.4	19.3	164.2	94.0	189.4
	VIII			111.1	19.1	166.9	94.2	191.9
	IX			114.4	18.9	170.1	94.4	194.1
	X			117.7	18.6	173.7	94.7	196.4
	XI			120.7	18.2	177.6	95.0	198.9
	XII			123.0	17.9	181.3	95.5	201.3
		Trend data- Percent change ⁽³⁾						
2007	I			2.3	1.6	3.7	1.1	1.7
	II			1.9	1.1	3.6	0.8	2.8
	III			1.6	0.5	3.0	0.8	3.5
	IV			1.2	0.5	2.4	0.7	3.5
	V			1.2	0.0	1.9	0.6	3.1
	VI			1.3	0.0	1.6	0.5	2.4
	VII			2.0	-0.5	1.5	0.4	1.7
	VIII			2.5	-1.0	1.6	0.2	1.3
	IX			3.0	-1.0	1.9	0.2	1.1
	X			2.9	-1.6	2.1	0.3	1.2
	XI			2.5	-2.2	2.2	0.3	1.3
	XII			1.9	-1.6	2.1	0.5	1.2

(1) No seasonal effect was found in these series.

(2) Total raw materials less seasonal effect equals the sum of commodity group less returns - see table A 2.

(3) Percent change on previous period.

לוח ב 3 - יבוא מוצרי השקעה, לפי קבוצת סחורות Imports of Investment Goods, by Commodity Group

Million \$								מיליוני דולרים		
Transport equipment					כלי תחבורה	מכונות וציוד	סך הכל ללא אניות ומטוסים	סך כולל ⁽¹⁾		
אחר ⁽¹⁾	אניות ומטוסים ⁽¹⁾	משאיות, טנדרים ואוטובוסים	מכוניות נוסעים לצרכים עסקיים	סך הכל						
Other ⁽¹⁾	Ships and aircraft ⁽¹⁾	Trucks, pick-ups and buses	Passenger cars for business purposes	Total	Machinery and equipment	Total excl. ships and aircraft	Grand total ⁽¹⁾			
87.9	172.9	772.6	470.8	1,504.2	5,242.1	6,573.4	6,746.3		2006	
52.1	539.6	744.0	769.0	2,104.7	6,466.1	8,031.2	8,570.8		2007	
-40.7	212.1	-3.7	63.3	39.9	23.3	22.2	27.0	change	% שינוי	
1.2	23.3	68.1	28.1	120.7	500.4	597.8	621.1	XII	2006	
2.9	0.3	60.5	69.7	133.4	474.9	608.0	608.3	I	2007	
2.3	0.8	51.6	67.9	122.6	441.4	563.2	564.0	II		
3.0	3.5	53.0	40.4	99.9	489.3	585.7	589.2	III		
5.0	54.8	35.1	23.8	118.7	483.7	547.6	602.4	IV		
3.4	1.3	68.0	98.5	171.2	524.7	694.6	695.9	V		
3.5	1.9	58.5	90.4	154.3	483.5	635.9	637.8	VI		
4.1	228.2	78.0	82.4	392.7	628.6	793.1	1,021.3	VII		
3.4	240.2	57.1	56.1	356.8	538.6	655.2	895.4	VIII		
7.1	1.0	44.4	44.5	97.0	503.0	599.0	600.0	IX		
3.0	0.6	60.4	77.6	141.6	596.9	737.9	738.5	X		
7.2	4.5	79.5	63.1	154.3	624.2	774.0	778.5	XI		
7.2	2.5	97.9	54.6	162.2	677.3	837.0	839.5	XII		
Seasonally adjusted data					נתונים מנוכי עונתיות					
		מנוכה עונתיות S.A.	מנוכה עונתיות S.A.		מנוכה עונתיות S.A.	מנוכה עונתיות S.A.				
		59.4	27.7	87.1	462.0	550.3		XII	2006	
		63.0	59.6	122.6	455.0	580.5		I	2007	
		56.5	81.3	137.8	470.6	610.7		II		
		59.0	56.7	115.7	472.3	591.0		III		
		51.3	59.5	110.8	516.3	632.1		IV		
		60.6	71.6	132.2	537.3	673.0		V		
		55.2	75.3	130.5	488.0	622.1		VI		
		66.1	67.3	133.4	618.8	756.3		VII		
		44.8	57.1	101.9	558.8	664.1		VIII		
		53.0	59.1	112.1	593.8	713.0		IX		
		64.9	65.2	130.1	597.7	730.9		X		
		80.3	66.2	146.5	629.1	782.8		XI		
		85.1	51.0	136.1	617.3	760.6		XII		
Trend data					נתוני מגמה					
		60.7	50.4	111.1	461.9	573.9		XII	2006	
		58.7	54.3	113.0	469.8	582.9		I	2007	
		57.3	58.1	115.4	481.3	595.9		II		
		56.4	61.5	117.9	496.5	612.8		III		
		55.8	64.2	120.0	514.6	632.8		IV		
		55.5	65.9	121.4	534.0	654.2		V		
		55.6	66.6	122.2	552.9	675.1		VI		
		56.6	66.3	122.9	569.6	694.2		VII		
		58.7	65.1	123.8	583.7	711.2		VIII		
		62.1	63.5	125.6	595.1	726.1		IX		
		66.3	61.8	128.1	604.4	739.2		X		
		70.7	60.3	131.0	612.0	750.5		XI		
		74.5	59.2	133.7	618.1	760.1		XII		
Trend data- Percent change⁽²⁾					נתוני מגמה - אחוז השינוי⁽²⁾					
		-3.3	7.7	1.7	1.7	1.6		I	2007	
		-2.4	7.0	2.1	2.4	2.2		II		
		-1.6	5.9	2.2	3.2	2.8		III		
		-1.1	4.4	1.8	3.6	3.3		IV		
		-0.5	2.6	1.2	3.8	3.4		V		
		0.2	1.1	0.7	3.5	3.2		VI		
		1.8	-0.5	0.6	3.0	2.8		VII		
		3.7	-1.8	0.7	2.5	2.4		VIII		
		5.8	-2.5	1.5	2.0	2.1		IX		
		6.8	-2.7	2.0	1.6	1.8		X		
		6.6	-2.4	2.3	1.3	1.5		XI		
		5.4	-1.8	2.1	1.0	1.3		XII		

(1) No seasonal effect was found in these series.

(2) Percent change on previous period.

(1) בסדרות אלה לא נמצאה השפעה עונתית.

(2) השינוי באחוזים, כל תקופה לעומת קודמתה.

Table C 1. - Agricultural Exports and other Exports, by Aggregated Industries

לוח ג 1. - יצוא חקלאי ויצוא אחר, לפי ענפי כלכלה מקובצים

Million \$													מיליוני דולרים				
Other ⁽²⁾																	
Other ⁽²⁾ יחידים גולמיים (ברוטו) ⁽¹⁾	לינמ"א ⁽¹⁾ n.e.c. ⁽¹⁾	אניות ומטוסים משומשים ⁽¹⁾ Used ships and aircraft ⁽¹⁾	סך הכל ⁽¹⁾ Total ⁽¹⁾	Agricultural exports			פירות			ירקות וגידולי שדה			סך הכל Total				
				יצוא חקלאי לינמ"א ⁽¹⁾ Agriculture exports n.e.c. ⁽¹⁾	פרחים Flowers	פירות		ירקות וגידולי שדה									
						אבוקדו ופירות אחרים ⁽¹⁾ Avocado and other fruits ⁽¹⁾	פרי הדר ⁽¹⁾ Citrus fruit ⁽¹⁾	סך הכל Total	פונה ויתר גידולי שדה ⁽¹⁾ Cotton and other field crops ⁽¹⁾	ירקות ⁽¹⁾ Vegetables ⁽¹⁾	סך הכל Total						
3,149.3	71.5	222.2	3,443.0	102.9	216.4	162.3	79.2	241.5	88.3	382.1	470.4	1,031.2			2006		
3,849.2	70.8	0.0	3,920.0	135.0	226.0	210.5	118.7	329.2	80.5	576.9	657.4	1,347.6			2007		
22.2	-1.0		13.9	31.2	4.4	29.7	49.9	36.3	-8.8	51.0	39.8	30.7	change	%	שינוי		
220.8	10.6	3.6	235.0	9.0	18.5	18.2	12.2	30.4	14.1	39.2	53.3	111.2	XII		2006		
298.5	3.6	0.0	302.1	9.7	30.0	20.4	17.1	37.5	9.4	73.4	82.8	160.0	I		2007		
333.9	6.9	0.0	340.8	7.8	36.0	14.7	15.9	30.6	6.7	79.0	85.7	160.1	II				
339.9	13.0	0.0	352.9	9.7	32.2	14.3	17.5	31.8	4.1	101.3	105.4	179.1	III				
254.7	4.9	0.0	259.6	11.2	22.2	9.7	11.0	20.7	5.2	70.9	76.1	130.2	IV				
352.7	5.0	0.0	357.7	15.1	18.2	13.5	6.2	19.7	2.8	44.7	47.5	100.5	V				
375.9	3.2	0.0	379.1	18.3	10.8	13.7	0.4	14.1	5.8	29.8	35.6	78.8	VI				
323.9	5.0	0.0	328.9	11.2	12.1	12.3	0.1	12.4	3.2	16.0	19.2	54.9	VII				
277.6	5.0	0.0	282.6	10.0	10.3	20.0	0.4	20.4	3.0	8.9	11.9	52.6	VIII				
282.6	4.4	0.0	287.0	9.1	10.1	22.0	4.0	26.0	7.2	10.4	17.6	62.8	IX				
392.1	9.0	0.0	401.1	9.0	11.7	27.0	10.1	37.1	10.0	19.3	29.3	87.1	X				
299.9	6.6	0.0	306.5	11.1	13.5	19.4	15.0	34.4	10.7	45.5	56.2	115.2	XI				
317.5	4.2	0.0	321.7	12.8	18.9	23.5	21.0	44.5	12.4	77.7	90.1	166.3	XII				
Seasonally adjusted data				נתונים מנוכי עונתיות			מנוכה עונתיות			מנוכה עונתיות							
				מנוכה עונתיות S.A.			מנוכה עונתיות S.A.			מנוכה עונתיות S.A.							
				18.5			21.9			39.1			89.2			XII	2006
				19.3			26.5			67.2			123.6			I	2007
				19.7			23.8			54.7			107.7			II	
				23.1			26.5			68.5			129.1			III	
				19.7			25.6			64.0			120.0			IV	
				15.0			27.6			43.2			95.9			V	
				17.3			23.0			49.1			103.5			VI	
				18.6			23.9			44.4			96.6			VII	
				18.0			26.7			39.9			94.6			VIII	
				19.7			25.6			44.5			100.9			IX	
				18.5			35.0			46.9			112.0			X	
				18.4			28.9			60.0			120.3			XI	
				18.9			35.9			75.1			143.4			XII	
Trend data				נתוני מגמה													
				18.5			24.5			49.0			102.1			XII	2006
				18.8			24.8			51.6			105.4			I	2007
				19.0			25.0			53.3			107.4			II	
				19.0			25.1			53.6			108.0			III	
				19.0			25.1			52.7			106.9			IV	
				18.9			25.2			50.9			104.7			V	
				18.7			25.3			48.9			102.4			VI	
				18.6			25.7			47.4			101.1			VII	
				18.5			26.4			46.9			101.5			VIII	
				18.5			27.6			47.6			104.0			IX	
				18.6			29.0			49.0			108.3			X	
				18.7			30.6			50.9			113.4			XI	
				18.7			32.1			52.7			118.4			XII	
Trend data- Percent change⁽³⁾				נתוני מגמה - אחוז השינוי⁽³⁾													
				1.6			1.2			5.3			3.2			I	2007
				1.1			0.8			3.3			1.9			II	
				0.0			0.4			0.6			0.6			III	
				0.0			0.0			-1.7			-1.0			IV	
				-0.5			0.4			-3.4			-2.1			V	
				-1.1			0.4			-3.9			-2.2			VI	
				-0.5			1.6			-3.1			-1.3			VII	
				-0.5			2.7			-1.1			0.4			VIII	
				0.0			4.5			1.5			2.5			IX	
				0.5			5.1			2.9			4.1			X	
				0.5			5.5			3.9			4.7			XI	
				0.0			4.9			3.5			4.4			XII	

(1) No seasonal effect was found in these series.
 (2) Its origin is not in manufacturing or agriculture.
 (3) Percent change on previous period.

(1) בסדרות אלה לא נמצאה השפעה עונתית.
 (2) מקורו אינו בתעשייה או בחקלאות.
 (3) השינוי באחוזים, כל תקופה לעומת קודמתה.

לוח ג 2- יצוא תעשייתי, לפי ענפי כלכלה מקובצים

מיליוני דולרים										
מוצרי מתכת בסיסית	גומי ופלסטיקה	כימיקלים	זיקוק נפט ⁽¹⁾	עץ, ריהוט, נייר ודפוס Wood, furniture, paper and printing	טקסטיל, הלבשה ועור	מזון ומשקאות	כרייה, חציבה ומינרלים אל-מתכתיים	סך הכל, ללא יהלומים מלוטשים	סך הכל ⁽¹⁾	
Products of basic metal	Rubber and plastics	Chemicals	Refining petroleum ⁽¹⁾	Wood, furniture, paper and printing	Textiles, clothing and leather	Food and beverages	Mining quarrying and non-metallic minerals	Total excluding polished diamonds	Total ⁽¹⁾	
1,989.3	1,784.5	8,323.1	47.2	338.0	1,082.2	710.1	798.2	29,335.5	42,315.2	2006
2,382.1	2,040.1	9,548.8	391.0	381.5	1,018.1	848.4	1,140.0	34,251.1	48,797.6	2007
19.7	14.3	14.7	728.4	12.9	-5.9	19.5	42.8	16.8	15.3	שינוי %
165.5	146.2	708.5	16.2	35.7	95.0	67.8	85.6	2,811.4	3,741.8	XII 2006
181.4	160.1	613.4	92.1	29.0	82.1	71.1	67.2	2,538.5	3,763.7	I 2007
174.0	140.1	587.8	1.7	23.9	87.0	67.7	61.4	2,235.4	3,384.0	II
195.5	179.3	844.4	13.7	27.2	89.8	77.1	89.6	3,077.7	4,285.7	III
169.7	147.5	649.5	9.7	25.7	71.0	62.0	70.5	2,314.3	3,452.4	IV
227.0	223.5	947.5	8.7	32.7	92.6	84.5	108.1	3,089.6	4,576.6	V
199.9	168.4	847.1	12.1	32.5	84.6	71.2	90.0	2,945.7	4,056.5	VI
192.6	180.3	814.0	47.9	35.8	85.9	67.6	99.5	2,951.8	4,240.3	VII
181.3	175.1	746.1	62.8	34.4	86.5	69.2	118.2	2,732.4	3,713.0	VIII
161.4	137.0	665.2	4.9	28.4	72.8	55.7	95.7	2,566.0	3,769.7	IX
194.3	157.6	808.1	63.9	28.6	82.6	58.9	108.5	2,960.2	4,271.2	X
235.1	194.1	1,003.5	68.0	40.1	89.7	88.4	113.7	3,339.1	4,722.3	XI
269.9	177.1	1,022.2	5.5	43.2	93.5	75.0	117.6	3,500.4	4,562.2	XII
נתונים מנוכי עונתיות										
מנוכה עונתיות S.A.	מנוכה עונתיות S.A.		מנוכה עונתיות S.A.		מנוכה עונתיות S.A.					
176.0	152.6	681.9	31.2	86.0	64.2	78.2	2,518.1			XII 2006
186.4	164.2	716.4	30.9	85.9	69.1	89.3	2,770.6			I 2007
178.5	148.4	658.8	28.0	92.6	66.5	84.9	2,513.4			II
185.6	168.8	731.1	30.7	86.9	71.7	89.5	2,750.6			III
189.7	157.6	720.5	29.3	85.9	71.7	88.1	2,559.1			IV
207.9	203.2	849.9	32.8	89.0	80.3	101.8	2,934.5			V
190.3	162.3	787.3	32.3	82.4	68.6	92.9	2,688.9			VI
191.8	183.4	853.1	33.2	85.6	73.6	107.9	3,003.1			VII
190.5	173.1	779.2	33.0	86.9	70.2	104.5	2,848.1			VIII
202.7	166.0	697.5	31.1	81.3	68.3	90.5	2,678.4			IX
200.9	168.5	860.0	29.9	83.3	68.9	95.0	3,101.7			X
221.3	186.1	935.6	33.8	88.3	79.1	93.6	3,181.7			XI
281.0	190.7	1,018.7	38.2	87.0	76.1	109.6	3,251.7			XII
נתוני מגמה										
181.0	159.9	689.3	30.5	88.8	65.7	84.0	2,550.3			XII 2006
182.6	159.6	698.3	30.5	88.2	67.4	85.8	2,575.5			I 2007
184.3	159.9	711.8	30.6	87.5	69.1	87.8	2,606.3			II
186.2	161.0	729.0	30.8	87.0	70.6	90.0	2,642.9			III
188.2	162.8	748.6	31.1	86.4	71.6	92.5	2,684.8			IV
190.3	165.2	768.9	31.4	86.0	72.2	95.0	2,732.7			V
192.7	167.7	789.9	31.8	85.5	72.2	96.9	2,786.7			VI
195.5	170.3	812.6	32.2	85.1	72.1	98.0	2,846.2			VII
199.1	172.8	838.2	32.5	84.9	72.0	98.4	2,911.2			VIII
203.7	175.4	866.5	32.9	84.9	72.3	98.5	2,978.9			IX
209.0	177.8	896.0	33.3	85.2	72.8	98.7	3,045.7			X
214.4	180.2	923.9	33.7	85.7	73.6	99.2	3,107.4			XI
219.3	182.3	948.2	34.2	86.2	74.4	100.1	3,159.1			XII
נתוני מגמה - אחוז השינוי⁽²⁾										
0.9	-0.2	1.3	0.0	-0.7	2.6	2.1	1.0			I 2007
0.9	0.2	1.9	0.3	-0.8	2.5	2.3	1.2			II
1.0	0.7	2.4	0.7	-0.6	2.2	2.5	1.4			III
1.1	1.1	2.7	1.0	-0.7	1.4	2.8	1.6			IV
1.1	1.5	2.7	1.0	-0.5	0.8	2.7	1.8			V
1.3	1.5	2.7	1.3	-0.6	0.0	2.0	2.0			VI
1.5	1.6	2.9	1.3	-0.5	-0.1	1.1	2.1			VII
1.8	1.5	3.2	0.9	-0.2	-0.1	0.4	2.3			VIII
2.3	1.5	3.4	1.2	0.0	0.4	0.1	2.3			IX
2.6	1.4	3.4	1.2	0.4	0.7	0.2	2.2			X
2.6	1.3	3.1	1.2	0.6	1.1	0.5	2.0			XI
2.3	1.2	2.6	1.5	0.6	1.1	0.9	1.7			XII

(1) בסדרות אלה לא נמצאה השפעה עונתית.
(2) השינוי באחוזים, כל תקופה לעומת קודמתה.

Table C 2. - Manufacturing Exports, by Aggregated Industries

Million \$

		יהלומים מלוטשים ⁽¹⁾	מוצרים לנמ"א	תכשיטים, וצרפות Jewellery goldsmith and silversmith	כלי הובלה ⁽¹⁾	ציוד חשמלי ומנועים Electrical equipment and motors	ציוד תקשורת, בקרה, רפואי מדעי Communication, medical, scientific equipment	רכיבים אלקטרוניים ומחשבים Electronic components and computers	מכונות וציוד Machinery and equipment
		Polished diamonds ⁽¹⁾	Articles n.e.c.		Transport equipment ⁽¹⁾				
2006		12,979.7	167.5	537.3	1,300.6	693.7	7,101.7	2,621.6	1,840.5
2007		14,546.5	200.6	607.3	2,004.1	851.3	7,994.9	2,504.5	2,338.4
% change		12.1	19.8	13.0	54.1	22.7	12.6	-4.5	27.1
2006	XII	930.4	18.7	46.1	129.2	66.8	805.5	247.3	177.3
2007	I	1,225.2	12.1	43.8	168.0	61.5	593.7	198.5	164.5
	II	1,148.6	13.6	47.4	107.5	65.8	491.6	196.1	169.8
	III	1,208.0	16.2	46.9	234.2	75.7	746.3	250.1	191.7
	IV	1,138.1	12.2	48.5	83.4	61.0	546.9	210.0	146.7
	V	1,487.0	17.9	50.0	126.1	78.4	665.4	203.0	224.2
	VI	1,110.8	19.7	36.1	116.6	73.1	823.3	179.8	191.3
	VII	1,288.5	17.1	39.7	221.2	76.3	648.3	198.3	227.3
	VIII	980.6	16.1	48.6	154.5	75.7	575.3	192.1	196.5
	IX	1,203.7	17.7	50.6	138.7	59.8	692.2	207.9	178.0
	X	1,311.0	16.3	65.7	268.8	58.2	631.0	202.1	215.6
	XI	1,383.2	21.8	76.0	194.6	68.2	721.2	199.5	225.2
	XII	1,061.8	19.9	54.0	190.5	97.6	859.7	267.1	207.6
Seasonally adjusted data									
			מנוכה עונתית S.A.	מנוכה עונתית S.A.		מנוכה עונתית S.A.	מנוכה עונתית S.A.	מנוכה עונתית S.A.	מנוכה עונתית S.A.
2006	XII		14.5	46.4		57.6	621.8	218.1	163.3
2007	I		14.5	49.6		65.4	683.4	207.5	172.8
	II		15.8	52.2		75.1	626.7	212.9	183.7
	III		14.9	48.9		68.5	625.7	224.3	181.1
	IV		17.9	51.1		68.7	618.8	226.2	160.6
	V		18.6	49.4		66.6	711.3	202.5	206.4
	VI		18.9	42.6		67.3	679.0	175.6	181.7
	VII		19.8	47.2		74.2	656.5	194.6	233.1
	VIII		15.8	49.4		69.8	692.9	184.9	198.8
	IX		19.0	51.7		64.5	664.5	220.6	197.1
	X		15.4	52.9		68.9	704.5	223.5	217.4
	XI		17.2	57.1		71.5	706.0	207.8	239.7
	XII		18.7	55.6		84.7	686.4	240.2	188.8
Trend data									
2006	XII		15.5	48.4		62.1	616.2	215.5	170.0
2007	I		15.8	49.0		63.2	619.7	214.3	174.0
	II		16.1	49.4		64.7	624.5	213.0	178.4
	III		16.6	49.6		66.2	630.8	211.3	183.1
	IV		17.1	49.5		67.4	638.9	208.9	187.4
	V		17.6	49.4		68.3	648.3	206.2	191.3
	VI		17.9	49.5		68.8	658.4	204.0	194.6
	VII		18.0	49.9		69.3	668.3	203.4	197.2
	VIII		17.9	50.6		69.9	677.1	205.0	199.2
	IX		17.7	51.7		70.9	684.0	209.1	200.5
	X		17.6	52.8		72.3	689.1	215.3	201.3
	XI		17.5	53.8		74.1	693.2	222.4	201.8
	XII		17.6	54.5		76.0	696.7	229.2	202.1
Trend data- Percent change ⁽²⁾									
2007	I		1.9	1.2		1.8	0.6	-0.6	2.4
	II		1.9	0.8		2.4	0.8	-0.6	2.5
	III		3.1	0.4		2.3	1.0	-0.8	2.6
	IV		3.0	-0.2		1.8	1.3	-1.1	2.3
	V		2.9	-0.2		1.3	1.5	-1.3	2.1
	VI		1.7	0.2		0.7	1.6	-1.1	1.7
	VII		0.6	0.8		0.7	1.5	-0.3	1.3
	VIII		-0.6	1.4		0.9	1.3	0.8	1.0
	IX		-1.1	2.2		1.4	1.0	2.0	0.7
	X		-0.6	2.1		2.0	0.7	3.0	0.4
	XI		-0.6	1.9		2.5	0.6	3.3	0.2
	XII		0.6	1.3		2.6	0.5	3.1	0.1

(1) No seasonal effect was found in these series.

(2) Percent change on previous period

Table C 4. - Manufacturing Exports by Technological Intensity ⁽¹⁾

לוח ג 4. - יצוא תעשייתי, לפי העוצמה הטכנולוגית ⁽¹⁾

Million \$

מיליוני דולרים

Industry	XII		2007	2006	2005	2004	ענף	סמל Code
	2007	2006						
Total, excl. diamonds	3,500	2,811	34,251	29,336	25,566	23,731	סך הכל, ללא יהלומים	
High - technology industries	1,757	1,510	15,785	14,156	11,767	10,982	תעשיות טכנולוגיה עילית	
Office & computing equipment	109	91	955	845	903	902	מכונות למשרד ומיחשוב	30
Electronical components	158	157	1,549	1,777	1,512	1,695	רכיבים אלקטרוניים	32
Aircraft	160	113	1,646	1,145	1,144	1,188	כלי טיס	355
Electronic communication equipment	390	413	3,625	3,375	2,865	2,878	ציוד תקשורת אלקטרוני	33
Equipment for control & supervision	470	392	4,370	3,727	3,160	2,851	ציוד לבקרה ולפיקוח	34
Pharmaceutical products	471	343	3,639	3,288	2,182	1,470	תרופות	245
Medium - high technology industries	893	641	9,846	7,770	6,962	6,215	תעשיות טכנולוגיה מעורבת - עילית	
Chemicals & refining petroleum, excl. pharmaceutical products	557	381	6,301	5,083	4,752	4,323	כימיקלים וזיקוק נפט למעט תרופות	24+23-(245)
Machinery & equipment	208	177	2,338	1,841	1,558	1,371	מכונות וציוד	29
Electrical equipments & electrical motors	98	67	851	694	513	446	ציוד ומנועים חשמליים	31
Motor vehicles	30	15	346	144	127	66	כלי רכב מנועיים	35-(353+355+358)
Transport equipment n.e.c.	1	1	9	10	13	10	ציוד הובלה לנמ"א	358
Medium - low technology industries	639	462	6,373	5,279	4,751	4,511	תעשיות טכנולוגיה מעורבת - מסורתית	
Mining & quarrying	85	61	813	505	643	653	כרייה וחציבה	10-11-12-13
Rubber & plastic products	177	146	2,040	1,785	1,607	1,512	גומי ופולטיקה	25
Non-metallic mineral products	33	24	327	293	220	203	מינרליים אל-מתכתיים	26
Non-ferrous & precious metals	42	31	464	365	275	200	מתכות אל-ברזליות ויקרות	271,273
Iron & steel foundries	26	21	298	271	178	181	מוצרי ברזל ופלדה	270,272,274
Metal products	202	114	1,620	1,354	1,169	999	מוצרי מתכת	28
Ships & boats	1	0	3	2	11	95	כלי שיט	353
Jewellery Goldsmith & silversmiths'	54	46	607	537	489	499	תכשיטים וצורפות	38
Articles n.e.c.	20	19	201	168	159	170	מוצרים לנמ"א	39
Low - technology industries	212	199	2,248	2,130	2,087	2,022	תעשיות טכנולוגיה מסורתית	
Food products, beverages & tobacco	75	68	848	710	659	598	מוצרי מזון, משקאות וטבק	14-15-16
Textiles, wearing apparel & leather	94	95	1,018	1,082	1,074	1,093	טקסטיל, הלבשה ועור	17-18-19
Paper, printing & paper products	40	33	342	298	304	279	נייר, דפוס ומוצרי	21,22
Wood & furniture	4	3	40	40	50	53	מוצרי עץ ורהיטים	20,36

(1) According to OECD/2003 classification, excl.:

Group 23 - "Petroleum & its products" is included in "Chemicals & refining petroleum" in "Medium-high-technology Industries"

(1) לפי סיווג OECD/2003 למעט:

ענף 23 - "נפט ומוצרי" סווג ביחד עם "כימיקלים וזיקוק נפט" בתעשיות "טכנולוגיה מעורבת עילית"

Table C 5. - Manufacturing Exports by Technological Intensity (Net)⁽¹⁾ לוח ג 5 - יצוא תעשייתי, לפי העוצמה הטכנולוגית (נטו)⁽²⁾

Million \$				מיליוני דולרים		
תעשיות טכנולוגיה מסורתית	תעשיות טכנולוגיה מעורבת מסורתית	תעשיות טכנולוגיה מעורבת עילית	תעשיות טכנולוגיה עילית			
Low Technology Industries	Medium - low Technology Industries	Medium - high Technology Industries	High Technology Industries			
197.2	459.0	636.8	1,499.3	XII	2006	
180.4	460.0	715.3	1,157.8	I	2007	
176.1	432.6	622.9	982.9	II		
192.6	523.2	803.0	1,533.8	III		
156.4	444.5	695.5	996.9	IV		
208.0	622.4	848.2	1,390.4	V		
187.3	510.4	863.8	1,363.2	VI		
188.1	525.6	878.4	1,339.4	VII		
188.9	535.7	789.8	1,200.0	VIII		
155.6	458.8	729.1	1,202.4	IX		
168.8	538.7	964.0	1,268.1	X		
217.1	637.2	977.2	1,488.7	XI		
210.4	634.9	887.5	1,747.1	XII		
Seasonally adjusted data			נתונים מונכי עונתיות			
179.3	460.6	640.9	1,234.1	XII		2006
183.6	494.3	774.4	1,287.1	I	2007	
183.5	481.4	681.2	1,151.6	II		
186.8	506.5	743.6	1,296.4	III		
183.9	497.7	709.8	1,173.1	IV		
200.3	586.5	763.7	1,453.0	V		
181.6	506.1	791.3	1,223.9	VI		
192.3	538.8	908.9	1,358.2	VII		
189.8	525.0	821.4	1,282.1	VIII		
179.1	523.5	781.8	1,200.7	IX		
182.0	527.2	944.3	1,434.1	X		
201.4	576.7	1,003.8	1,399.4	XI		
201.8	645.8	910.8	1,500.2	XII		
Trend data			נתוני מגמה			
182.1	486.8	661.5	1,207.3	XII		2006
183.3	490.9	675.3	1,211.6	I	2007	
184.7	495.5	692.9	1,214.8	II		
186.1	500.4	713.6	1,217.5	III		
187.2	505.4	737.0	1,221.1	IV		
188.0	510.5	762.8	1,228.4	V		
188.6	515.9	790.6	1,241.9	VI		
188.9	522.3	819.7	1,262.6	VII		
189.3	530.2	849.1	1,291.3	VIII		
189.7	540.0	876.8	1,326.2	IX		
190.4	551.1	900.6	1,364.8	X		
191.3	562.6	919.0	1,403.6	XI		
192.2	573.0	931.9	1,438.6	XII		
Trend data- Percent change⁽²⁾			נתוני מגמה - אחוז השינוי⁽²⁾			
0.7	0.8	2.1	0.4	I		2007
0.8	0.9	2.6	0.3	II		
0.8	1.0	3.0	0.2	III		
0.6	1.0	3.3	0.3	IV		
0.4	1.0	3.5	0.6	V		
0.3	1.1	3.6	1.1	VI		
0.2	1.2	3.7	1.7	VII		
0.2	1.5	3.6	2.3	VIII		
0.2	1.8	3.3	2.7	IX		
0.4	2.1	2.7	2.9	X		
0.5	2.1	2.0	2.8	XI		
0.5	1.8	1.4	2.5	XII		

(1) Excl. diamonds, aircraft and ships.
(2) Percent change on previous period.

(1) ללא יהלומים, אניות ומטוסים.
(2) השינוי באחוזים, כל תקופה לעומת קודמתה.